



# 統計應用分析報告

## 臺北市 YouBike 使用特性報乎你知

臺北市政府交通局統計室

李佳倩

編號：107-12



臺北市政府主計處

107年9月



## 摘要

臺北市 YouBike 從民國 98 年 3 月開設至今已超過 9 年載，站點也已遍及臺北市 12 個行政區，於 106 年底已完成 400 站的目標，收費方式也從前 30 分鐘免費，於 104 年 4 月收費 5 元，而 107 年 4 月也推出在臺北市透過 YouBike 轉乘享前 30 分鐘免費的政策，以完成「第一哩」及「最後一哩」短程接駁的服務。

本文以 105 年與 106 年的租借資料進行分析，研究發現熱門租借站點主要集中於捷運站點、學校及商圈附近，但隨著站點設置密集，租借站點有分散的趨勢，熱門路線除了校園周邊短程接駁，隨著新北市與桃園市站點不斷設置下，跨境騎乘的路線也隨之增加。至冷門租借站點除受新設站點影響，其設置地點與周邊特性也有所影響。

從民眾使用特性來看，民眾每月平均租借天數及次數有增加的趨勢；另平日騎乘時段大多集中於上班及下班時間，而假日則是從 12 點起開始一日的自行車悠遊行至晚上 9 時；從租借時間也可看到民眾騎乘在 20 分鐘以內超過 6 成，平均租借時間也從 105 年的 26.9 分鐘縮短為 106 年 24.0 分鐘，從平假日來看，105 年平日租借時間為 24.4 分鐘，106 年則為 21.8 分鐘，減少 2.6 分鐘，假日則由 105 年 33.1 分鐘減少至 106 年 29.7 分鐘。

另從平假日租借的尖峰次數來看，平日係高於假日，平日租借時間有逐漸縮短的情形，顯示民眾已漸漸養成「第一哩」及「最後一哩」短程接駁習慣；另配合臺北市 107 年 4 月推出之「YouBike 雙向轉乘優惠」措施，綠運輸在 YouBike 租借使用次數或周轉率可望再升高，更有助於臺北市環境品質維護及宜居城市的發展。



# 目次

壹、前言.....	1
貳、建置情形.....	1
一、各行政區設站數.....	2
二、站點特性.....	3
三、租借次數與周轉率.....	4
四、冷熱門站點.....	6
五、熱門路線介紹.....	14
參、使用特性.....	19
一、租借天數與租借次數.....	19
二、各行政區借還比率.....	23
三、騎乘時段.....	32
四、租借時間.....	35
五、公共運具轉乘行為.....	38
六、日雨量對於騎乘次數之影響.....	40
肆、結論與建議.....	40
伍、參考資料.....	44

## 表 目 次

表 1	臺北市 YouBike 站數及車輛數.....	2
表 2	臺北市 YouBike 站點特性—按行政區分.....	4
表 3	105 年前二十大熱門借還站.....	7
表 4	106 年前二十大熱門借還站.....	8
表 5	105 年前二十大冷門借還站.....	10
表 6	106 年前二十大冷門借還站.....	11
表 7	105 年設站超過 1 年之前二十大冷門借還站.....	13
表 8	106 年設站超過 1 年之前二十大冷門借還站.....	14
表 9	105 年前二十條熱門租借路線.....	17
表 10	106 年前二十條熱門租借路線.....	18
表 11	YouBike 建置站數—按行政區分.....	23
表 12	105 年借還車分布比率—按行政區分.....	27
表 13	106 年借還車分布比率—按行政區分.....	28
表 14	105 年於新北市還車前五大站—按行政區分.....	29
表 15	106 年於新北市還車前五大站—按行政區分.....	31
表 16	雙北跨運具轉乘旅次量.....	39
表 17	雙北跨運具轉乘比率.....	39
表 18	單日騎乘次數與日雨量之相關係數表.....	40

## 圖 目 次

圖 1	臺北市 YouBike 站數及車位數—按行政區分.....	2
圖 2	臺北市 YouBike 租借次數與周轉率.....	5
圖 3	105 年至 106 年臺北市 YouBike 租借次數與周轉率.....	6
圖 4	臺北市 YouBike 每月租借天數所占比率.....	20
圖 5	臺北市 YouBike 每月租借次數所占比率.....	20
圖 6	臺北市 YouBike 每月平均租借次數與天數.....	21
圖 7	臺北市 YouBike 每月平均租借次數與天數—按平假日分.....	22
圖 8	臺北市 YouBike 平假日各時段平均每日租借次數.....	33
圖 9	105 年平假日租借時間及差異.....	34
圖 10	106 年平假日租借時間及差異.....	34
圖 11	臺北市 YouBike 租借時間所占比率.....	35
圖 12	臺北市 YouBike 各月平均租借時間.....	36
圖 13	臺北市 YouBike 各月平均租借時間—按平假日分.....	37





# 臺北市 YouBike 使用特性報乎你知

## 壹、前言

為鼓勵民眾使用低污染、低耗能的公共自行車作為短程接駁運具，減少及移轉私人機動車輛之持有及使用，以達改善都市道路交通擁擠、環境污染及能源損耗目的。臺北市於民國 98 年 3 月開始設置公共自行車租賃系統（以下簡稱 YouBike），將其定位為「第一哩」及「最後一哩」的低碳轉乘運具之一，持續以「廣設站點、銜接順利、服務優化」三面向努力。

臺北市持續推動「建構自行車道路網及公共自行車租賃系統」計畫，以實現「共享、智慧、安全、有序」的綠運輸服務精神。本文係以 105 年至 106 年臺北市內租借站點之會員租借紀錄深入分析，資料計有 3,908 萬 976 筆，亦即利用臺北市公共自行車租借紀錄之大數據（Big Data），歸納分析，其分析結果亦期能供決策或管理之參考。

## 貳、建置情形

YouBike 站點設置，大致可區分為 3 個時期，第 1 階段：以臺北市政府為中心，前 3 年試辦 11 站、500 個車輛數；第 2 階段：以短程接駁運具之便利性，大幅擴增站點，截至民國 104 年 11 月底共有 196 站、6,406 個車輛數；第 3 階段：提高設站密度原則，站距由 600 公尺縮短為 350 公尺，期以步行 5 至 10 分鐘即能到達下一站點為目標，至 106 年底已設置 400 站、1 萬 3,072 個車輛數。（詳表 1）

**表 1 臺北市 YouBike 站數及車輛數**

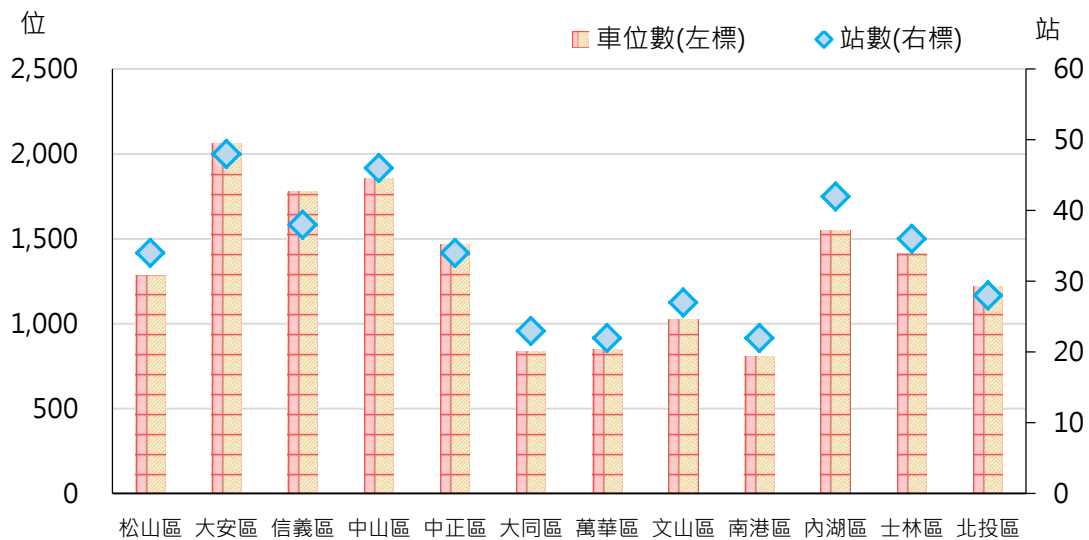
年底	站數	車輛數
98	11	500
99	11	500
100	11	500
101	48	1,684
102	136	4,545
103	196	6,406
104	212	6,934
105	288	9,442
106	400	13,072

資料來源：臺北市政府交通局。

### 一、各行政區設站數

截至民國 106 年底，各行政區設站數在 20 站至 48 站間，站數最多前三名分別為：大安區 48 站，中山區 46 站，內湖區 42 站；而較少的前三名則為：萬華區及南港區 22 站、大同區 23 站。(詳圖 1)

**圖 1 臺北市 YouBike 站數及車位數—按行政區分**  
106 年底



資料來源：臺北市政府交通局。

## 二、站點特性

雖然站點的設置<sup>1</sup>，須將腹地大小、路線規劃、交通安全等綜合因素考量，但從既有的 YouBike 設置站點來看，各站點皆擁有多重特性，本研究從各站點觀察其附近機能，歸納出相關特性包含：公運具站點（含捷運站、公車站及火車站等）、停車場、學校、休閒（含公園及河濱公園、古蹟、展館等）、圖書館、醫院（不包含診所）、商圈（含百貨公司、夜市等）、行政機關及銀行（含公民營銀行及郵局）等。

若依上開特性分，各站點多屬複合型站點，有近八成的站點緊鄰捷運站或公車站；適合休閒遊憩的公園、展館占 61.8%；另有四成在學校旁；銀行、郵局附近有 32%；另有二成的站點在停車場周邊；商圈及百貨附近則有 16.3%；靠近行政機關的站點有 10.8%；而圖書館及醫院占比皆不到一成。（詳表 2）

從各行政區細分來看，各行政區皆以捷運站/公車站占比最高；其次是休閒遊憩的公園、展館等；其餘特性皆因各行政區規劃不同而有所差異。（詳表 2）

---

<sup>1</sup> 105 年公共自行車租賃站設置準則，<https://goo.gl/FT4w6h>。

表 2 臺北市 YouBike 站點特性—按行政區分  
106 年底

單位：%

項目	公運具	休閒	學校	銀行	停車場	商圈	行政機關	醫院	圖書館
總計	78.0	61.8	39.0	32.0	20.3	16.3	10.8	7.3	5.8
松山區	88.2	76.5	44.1	44.1	35.3	23.5	20.6	14.7	8.8
大安區	91.7	39.6	47.9	33.3	16.7	29.2	4.2	10.4	6.3
信義區	81.6	76.3	34.2	42.1	15.8	21.1	15.8	5.3	2.6
中山區	71.7	58.7	30.4	41.3	17.4	15.2	2.2	0.0	0.0
中正區	64.7	52.9	41.2	29.4	8.8	14.7	26.5	20.6	8.8
大同區	43.5	43.5	26.1	13.0	17.4	26.1	0.0	8.7	0.0
萬華區	90.9	59.1	50.0	36.4	22.7	18.2	22.7	9.1	13.6
文山區	81.5	59.3	40.7	22.2	11.1	3.7	11.1	3.7	11.1
南港區	81.8	81.8	45.5	45.5	45.5	9.1	18.2	0.0	13.6
內湖區	81.0	66.7	28.6	21.4	4.8	2.4	9.5	2.4	2.4
士林區	69.4	69.4	50.0	30.6	22.2	25.0	5.6	2.8	2.8
北投區	82.1	64.3	32.1	17.9	42.9	0.0	0.0	10.7	7.1

資料來源：本研究整理。

- 說明：1.站點特性可區分為 A.公運具站點(含捷運站、公車站及火車站等)、B.休閒(含公園及河濱公園、古蹟、展館等)、C.學校、D.銀行(含公營銀行及郵局)、E.停車場、F. 商圈(含百貨公司、夜市等)、G.行政機關、H. 醫院(不包含診所)及 I.圖書館等。
- 2.特性區分係以 YouBike 站點步行 5 分鐘以內可及之處，如捷運公館站(2 號出口)站點特性為公運具、學校、商圈、銀行。
- 3.各站點特性屬複合型，故加總不為 100%。

### 三、租借次數與周轉率<sup>2</sup>

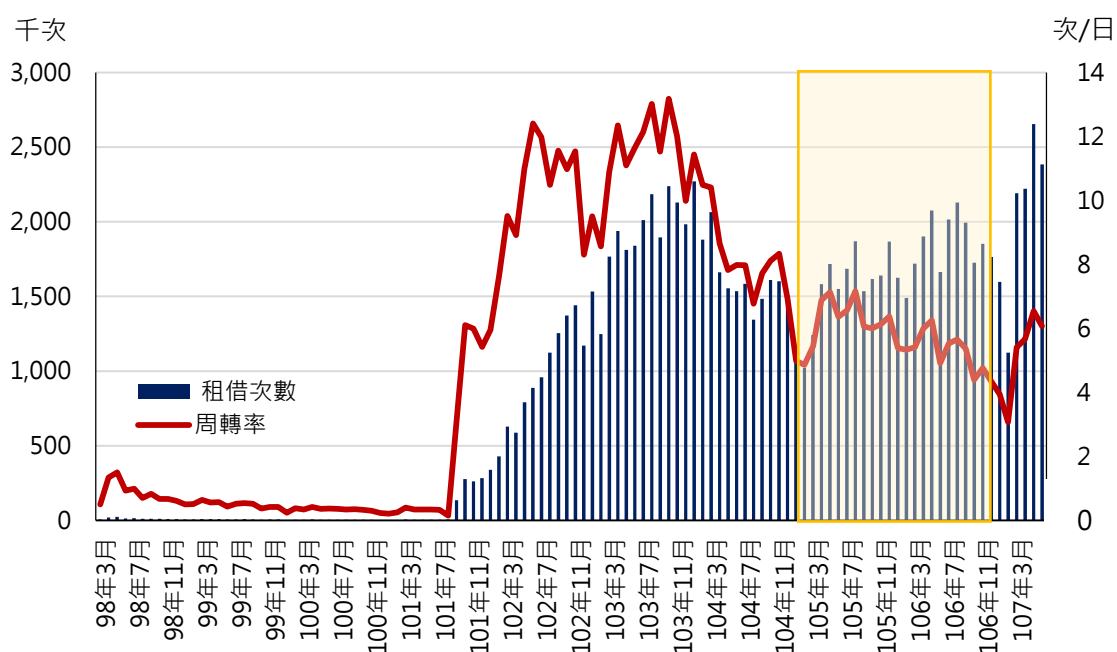
創始之初，因站點不多及操作手續繁瑣，每月租借次數不到 8,000 次，周轉率也僅有 0.15~0.99 次之間；民國 101 年 9 月起，站點大幅擴增，使得單月租借次數屢創新高，周轉率亦從過去不到 1 次，倍增至 3 次以上，單月租借次數於 103 年 7 月首次突破 200 萬次，另於 104 年 1 月再創歷史新高點 227 萬 149 次。

<sup>2</sup> 周轉率係指每車每日之租借次數，計算公式為當月租借總次數/當月天數/當月底車輛數。

104 年 4 月起前 30 分鐘由免費改為收費 5 元下，租借次數明顯下滑，僅 106 年 5 月、7 月及 8 月突破 200 萬次；然周轉率在前五分鐘未收費前，最多曾到 13.01 次，收費後則逐漸減少至 105 年 2 月 4.86 次最少，但周轉率維持於 4.86~7.17 次之間，以 105 年 8 月 7.17 次最高。

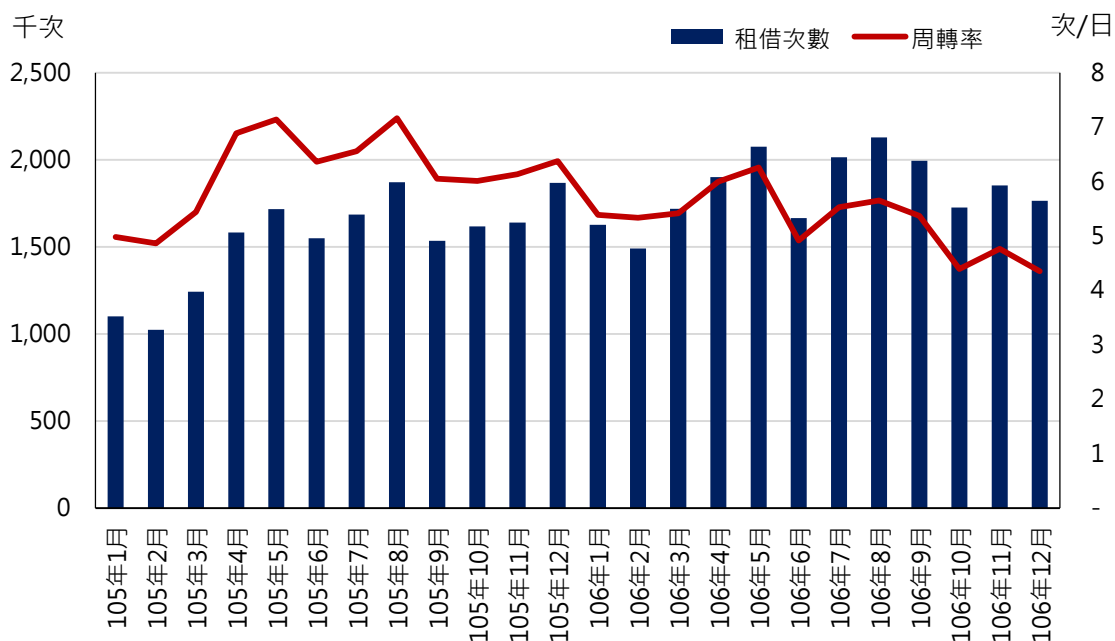
107 年 4 月推出 YouBike 雙向轉乘優惠，使得租借次數提升至 200 萬次以上，107 年 5 月租借次數再次突破過去，來到 265 萬 3,719 次；而周轉率於 4~6 月間落於 5.66~6.55 次。(詳圖 2 及圖 3)

圖 2 臺北市 YouBike 租借次數與周轉率



資料來源：臺北市政府交通局。

圖 3 105 年至 106 年臺北市 YouBike 租借次數與周轉率



資料來源：臺北市政府交通局。

#### 四、冷熱門站點

##### (一)熱門站點

前二十大熱門借還站主要集中於信義區、大安區、中正區及士林區，從中又可發現，各站點集中於公運具站點、學校及商圈附近，尤以臺大校園周邊及公館商圈站點租借站點最為活絡，五分埔商圈、西門商圈、東門商圈及信義商圈次之。(詳表 3 及表 4)

前二十大借還站兩年資料幾乎一致，僅順序的微幅變動，惟民國 105 年借車站點捷運西門站 (3 號出口) (18 萬 7,600 次) 及世貿二館 (16 萬 721 次)，在 106 年由信義廣場 (台北 101) (16 萬 2,294 次) 及基隆長興路口 (16 萬 601 次) 所取代；另 105 年還車站點捷運西門站 (3 號出口) (15 萬 9,779 次) 及捷運六張犁站 (15 萬 4,147 次) 於 106 年由捷運劍潭站 (2 號出口) (15 萬 1,764 次) 及臺北轉運站 (15 萬 1,700 次) 擠下 20 名外。(詳表 3 及表 4)

另前二十大熱門借車站點占總租借次數由 105 年 24.91% 下滑至 20.63%，減少 4.28 個百分點；而 105 年還車站點占總租借次數為 23.48%，106 年下滑 4.01 個百分點，來到 19.47%，主要受到站點密集的影響，導致使用者租借站分散所致。(詳表 3 及表 4)

**表 3 105 年前二十大熱門借還站**

借車站點 (開站時間)		借車車次 (次)	占總 租借 次數 %	還車站點 (開站時間)		還車次數 (次)	占總 租借 次數 %
總計		4,468,619	24.91	總計		4,210,607	23.48
捷運公館站(2 號出口)	101 年 12 月	403,127	2.25	捷運公館站(2 號出口)	101 年 12 月	371,016	2.07
羅斯福新生南路口	102 年 12 月	365,540	2.04	羅斯福新生南路口	102 年 12 月	322,474	1.80
捷運市政府站(3 號出口)	98 年 3 月	304,986	1.70	捷運市政府站(3 號出口)	98 年 3 月	276,990	1.54
臺大資訊大樓	101 年 8 月	259,702	1.45	臺大資訊大樓	101 年 8 月	269,685	1.50
松山車站	101 年 8 月	257,499	1.44	松山車站	101 年 8 月	258,111	1.44
台灣科技大學	102 年 4 月	236,166	1.32	臺灣師範大學(圖書館)	101 年 8 月	238,258	1.33
捷運芝山站(2 號出口)	102 年 12 月	224,032	1.25	台灣科技大學	102 年 4 月	224,659	1.25
捷運大安站	102 年 8 月	222,078	1.24	捷運大安站	102 年 8 月	202,018	1.13
臺灣師範大學(圖書館)	101 年 8 月	217,912	1.21	捷運科技大樓站	101 年 8 月	194,839	1.09
捷運科技大樓站	101 年 8 月	217,635	1.21	捷運信義安和站(4 號出口)	102 年 7 月	192,632	1.07
捷運國父紀念館站(2 號出口)	98 年 3 月	194,340	1.08	捷運芝山站(2 號出口)	102 年 12 月	191,581	1.07
捷運信義安和站(4 號出口)	102 年 7 月	193,955	1.08	捷運國父紀念館站(2 號出口)	98 年 3 月	183,223	1.02
捷運台北 101/世貿站	102 年 7 月	189,649	1.06	捷運永春站(2 號出口)	103 年 1 月	169,441	0.94
捷運西門站(3 號出口)	102 年 8 月	187,600	1.05	捷運台北 101/世貿站	102 年 7 月	168,727	0.94
捷運臺大醫院(4 號出口)	102 年 5 月	179,021	1.00	捷運臺大醫院(4 號出口)	102 年 5 月	166,285	0.93
捷運東門站(4 號出口)	101 年 8 月	178,231	0.99	捷運東門站(4 號出口)	101 年 8 月	164,724	0.92
捷運永春站(2 號出口)	103 年 1 月	161,263	0.90	捷運西門站(3 號出口)	102 年 8 月	159,779	0.89
世貿二館	98 年 3 月	160,721	0.90	捷運六張犁站	101 年 8 月	154,147	0.86
龍門廣場	101 年 12 月	158,986	0.89	龍門廣場	101 年 12 月	151,466	0.84
捷運台電大樓站(2 號出口)	102 年 7 月	156,176	0.87	基隆長興路口	101 年 8 月	150,552	0.84

資料來源：本研究整理。

表 4 106 年前二十大熱門借還站

借車站點 (開站時間)		借車車次 (次)	占總租借 次數%	還車站點 (開站時間)		還車次數 (次)	占總 租借 次數 %
總計		4,395,780	20.63	總計		4,149,424	19.47
捷運公館站(2 號出口)	101 年 12 月	391,798	1.84	捷運公館站(2 號出口)	101 年 12 月	362,459	1.70
羅斯福新生南路口	102 年 12 月	340,647	1.60	羅斯福新生南路口	102 年 12 月	307,178	1.44
捷運市政府站(3 號出口)	98 年 3 月	294,835	1.38	臺大資訊大樓	101 年 8 月	267,671	1.26
捷運芝山站(2 號出口)	102 年 12 月	276,020	1.30	捷運市政府站(3 號出口)	98 年 3 月	265,011	1.24
臺大資訊大樓	101 年 8 月	263,373	1.24	捷運芝山站(2 號出口)	102 年 12 月	237,128	1.11
台灣科技大學	102 年 4 月	249,534	1.17	臺灣師範大學(圖書館)	101 年 8 月	231,473	1.09
捷運大安站	102 年 8 月	234,637	1.10	台灣科技大學	102 年 4 月	231,128	1.08
捷運科技大樓站	101 年 8 月	219,764	1.03	捷運大安站	102 年 8 月	216,011	1.01
臺灣師範大學(圖書館)	101 年 8 月	205,984	0.97	捷運科技大樓站	101 年 8 月	196,970	0.92
捷運國父紀念館站(2 號出口)	98 年 3 月	203,664	0.96	松山車站	101 年 8 月	193,284	0.91
捷運台北 101/世貿站	102 年 7 月	199,402	0.94	捷運國父紀念館站(2 號出口)	98 年 3 月	192,636	0.90
松山車站	101 年 8 月	195,067	0.92	捷運東門站(4 號出口)	101 年 8 月	174,260	0.82
捷運東門站(4 號出口)	101 年 8 月	180,799	0.85	捷運信義安和站(4 號出口)	102 年 7 月	169,184	0.79
捷運臺大醫院(4 號出口)	102 年 5 月	178,705	0.84	捷運台北 101/世貿站	102 年 7 月	168,837	0.79
捷運信義安和站(4 號出口)	102 年 7 月	168,318	0.79	捷運永春站(2 號出口)	103 年 1 月	166,064	0.78
信義廣場(台北 101)	98 年 3 月	162,294	0.76	捷運臺大醫院(4 號出口)	102 年 5 月	159,207	0.75
基隆長興路口	101 年 8 月	160,601	0.75	基隆長興路口	101 年 8 月	157,423	0.74
龍門廣場	101 年 12 月	157,208	0.74	捷運劍潭站(2 號出口)	102 年 9 月	151,764	0.71
捷運台電大樓站(2 號出口)	102 年 7 月	156,997	0.74	臺北轉運站	102 年 10 月	151,700	0.71
捷運永春站(2 號出口)	103 年 1 月	156,133	0.73	龍門廣場	101 年 12 月	150,036	0.70

資料來源：本研究整理。



## (二)冷門站點

### 1.未扣除設站未滿 1 年

前二十大冷門借還站，借還站皆相同，其借還車占總租借次數皆為 0.12%。(詳表 5 及表 6)

冷門站點大多受到站點新闢的影響，除士林區的「福安國中」站，於民國 104 年底設置後，連續 2 年借還車次數仍居下者，然而導致該站點於租借次數不盡理想的原因如下述，

#### (1)地點及站點特性

位於社子島延平北路七段北側上，為社子島目前迫切開發之區域。周邊雖有公車站及學校，但並無其他較具吸引力之生活機能，如百貨、商場等。

#### (2)站點間的距離

社子島上共有 7 個 YouBike 個站點<sup>3</sup>，其中 6 個站點位於延平北路七段南側。此站點與距離最近的「社子國小」站距離 2.2 公里及「社子公園」站 2.7 公里，其餘站點距離皆在 3 公里以上<sup>4</sup>。

另外 106 年中有大同區的「永樂市場」站及大安區的「大安運動中心」租借次數不佳，主要是因為「永樂市場」站自 105 年 4 月至 106 年 2 月改建工程，「大安運動中心」自 105 年 11 月至 106 年 12 月配合和平國小暨籃球運動館新建工程，導致站點偶有暫停服務的情形。

<sup>3</sup>社子島上的 YouBike 站點：由北往南依序為，福安國中、社子國小、社子公園、社正公園、葫蘆國小、市立圖書館葫蘆堵分館、延平國宅。

<sup>4</sup>站點距離計算方式係依 Google Map 規劃路線為主。

表 5 105 年前二十大冷門借還站

借車站點 (開站時間)		借車車次 (次)	占總 租借 次數 %	還車站點 (開站時間)		還車次數 (次)	占總 租借 次數 %
總計		21,897	0.12	總計		21,006	0.12
明美公園	105 年 12 月	16	0.00	明美公園	105 年 12 月	19	0.00
萬和二號公園	105 年 12 月	22	0.00	萬和二號公園	105 年 12 月	24	0.00
中央北路四段 540 巷口	105 年 12 月	162	0.00	中央北路四段 540 巷口	105 年 12 月	148	0.00
華聲公園	105 年 12 月	293	0.00	長沙公園	105 年 12 月	291	0.00
三軍總醫院	105 年 12 月	391	0.00	華聲公園	105 年 12 月	326	0.00
長沙公園	105 年 12 月	391	0.00	萬華國中	105 年 12 月	337	0.00
萬華國中	105 年 12 月	454	0.00	三軍總醫院	105 年 12 月	420	0.00
敦親公園	105 年 12 月	588	0.00	南港高工	105 年 12 月	462	0.00
國立故宮博物院	105 年 11 月	621	0.00	敦親公園	105 年 12 月	587	0.00
南港高工	105 年 12 月	645	0.00	國立故宮博物院	105 年 11 月	660	0.00
太原五原路口	105 年 12 月	761	0.00	太原五原路口	105 年 12 月	892	0.00
林森長春路口	105 年 12 月	953	0.01	林森長春路口	105 年 12 月	915	0.01
洲子一號公園	105 年 12 月	1,519	0.01	洲子一號公園	105 年 12 月	1,023	0.01
芝山抽水站	105 年 11 月	1,678	0.01	自來水園區	105 年 12 月	1,342	0.01
自來水園區	105 年 12 月	1,785	0.01	芝山抽水站	105 年 11 月	1,524	0.01
福安國中	104 年 12 月	1,965	0.01	秀山區民活動中心	105 年 8 月	1,948	0.01
螢橋國小	105 年 12 月	2,033	0.01	螢橋國小	105 年 12 月	1,994	0.01
秀山區民活動中心	105 年 8 月	2,336	0.01	福安國中	104 年 12 月	2,551	0.01
士林新天地	105 年 11 月	2,553	0.01	捷運松山站(3 號出 口)	105 年 12 月	2,664	0.01
捷運松山站(3 號出 口)	105 年 12 月	2,731	0.02	士林新天地	105 年 11 月	2,879	0.02

資料來源：本研究整理。

表 6 106 年前二十大冷門借還站

借車站點 (開站時間)		借車車次 (次)	占總 租借 次數 %	還車站點 (開站時間)		還車次數 (次)	占總 租借 次數 %
總計		25,606	0.12	總計		25,968	0.12
內溝溪生態展示館	106 年 12 月	69	0.00	內溝溪生態展示館	106 年 12 月	46	0.00
下灣公園	106 年 12 月	70	0.00	下灣公園	106 年 12 月	73	0.00
民族延平路口	106 年 12 月	313	0.00	民族延平路口	106 年 12 月	321	0.00
臺灣戲曲中心	106 年 11 月	433	0.00	臺灣戲曲中心	106 年 11 月	390	0.00
聯合醫院陽明院區	106 年 11 月	532	0.00	捷運忠孝復興站(5 號出口)	106 年 12 月	470	0.00
捷運忠孝復興站(5 號出口)	106 年 12 月	632	0.00	聯合醫院陽明院區	106 年 11 月	538	0.00
新明成功路口	106 年 10 月	970	0.00	新明成功路口	106 年 10 月	679	0.00
劍潭海外青年活動 中心	106 年 11 月	1,147	0.01	劍潭海外青年活動 中心	106 年 11 月	1,166	0.01
和興路 26 巷口	106 年 10 月	1,196	0.01	和興路 26 巷口	106 年 10 月	1,318	0.01
麗湖國小	106 年 8 月	1,339	0.01	麗湖國小	106 年 8 月	1,389	0.01
塔悠疏散門	106 年 10 月	1,429	0.01	民權東路六段 15 巷	106 年 8 月	1,513	0.01
新東街 51 巷口	106 年 11 月	1,635	0.01	一壽橋	106 年 10 月	1,535	0.01
民權東路六段 15 巷	106 年 8 月	1,706	0.01	陽光街 321 巷口	106 年 11 月	1,734	0.01
陽光街 321 巷口	106 年 11 月	1,754	0.01	塔悠疏散門	106 年 10 月	1,745	0.01
一壽橋	106 年 10 月	1,905	0.01	大安運動中心	105 年 4 月	1,811	0.01
永樂市場	102 年 12 月	1,970	0.01	新東街 51 巷口	106 年 11 月	1,864	0.01
福安國中	104 年 12 月	2,026	0.01	永樂市場	102 年 12 月	2,170	0.01
迪化休閒運動公園	106 年 10 月	2,065	0.01	景華街 128 巷口	106 年 11 月	2,283	0.01
南港路二段 178 巷 口	106 年 9 月	2,104	0.01	臺北市網球中心	106 年 8 月	2,427	0.01
大安運動中心	105 年 4 月	2,311	0.01	福安國中	104 年 12 月	2,496	0.01

資料來源：本研究整理。

## 2.扣除設站未滿 1 年

若扣除設站未滿 1 年之站點，前二十大冷門借還站其借還車占總租借次數民國 105 年借站為 1.97%、還站為 1.92%，而 106 年借站為 0.89%、還站為 0.81%，此比率呈現明顯下降，乃站點擴增之效應影響所致。(詳表 7 及表 8)

根據倫敦大學學院的健康心理學家費莉帕·勒理 (Phillippa Lally) 的研究發現，人們要想成一個日常生活習慣所需花費的時間從 18 天到 254 天不等，然透過表 6 及表 7

可以看到，過去兩年冷門站點多有不同，除連續兩年皆為冷門站點的借還站其站點特性較特別外，其他 105 年冷門站點設置時間多為 103 年及 104 年；而 106 年冷門站點則多為 105 年才設置之站點，如果以此研究來推論，人們會因站點的設置而改變習慣，但需要的時間或許不如研究顯示最長的 254 天，而需要長達 2~3 年才有辦法使運具的使用習慣翻轉。

細究連續兩年皆為冷門站點的借還站有士林區「福安國中」站、內湖區「星雲金湖街口」及南港區「凌雲市場」站，而士林區「延平國宅」站僅借站為前 20 大冷門站點，顯示對於此站的使用者而言，以還車為主，除「福安國中」站於上節介紹過成為冷門站點之原因外，其餘站點分述如下。

#### (1)內湖區「星雲金湖街口」站

以使用行為來推論其成為冷門站點的原因有二，若使用者欲前往捷運站轉乘，由該站點步行至捷運內湖站 2 號出口處約 500 公尺<sup>5</sup>，僅需 7 分鐘；另距離較近的 YouBike 站點為「捷運內湖站（1 號出口）」與該站點非屬同一側，對使用者而言較不便利。

#### (2)南港區「凌雲市場」站

南港區截至 106 年底設站總數僅 22 站，為 12 個行政區中與萬華區同列最少設站數，另南港區設站地點多集中於捷運板南線以北區域，捷運板南線以南僅有 7 站<sup>6</sup>，然位於東側雖有 4 站但其各站與捷運站距離甚遠<sup>7</sup>，尤以「凌雲市場」站距離 2.5 公里最遠，該站一面為山，一面為住宅區，

<sup>5</sup> 站點距離計算方式係依 Google Map 規劃路線為主。

<sup>6</sup> 捷運板南線以南的 YouBike 站點有 7 站，其中位於西側的站點有「玉成公園」站、「南港公園」站及「成德國中」站；東側的站點有「中研公園」站、「凌雲市場」站、「舊莊區民活動中心」站及「福山公園」站。

<sup>7</sup> 依 Google Map 規劃路線，計算各站點與捷運南港展覽館之距離分別為，「舊莊區民活動中心」站 1.8 公里；「福山公園」站 1.3 公里；「中研公園」站 1.1 公里。

公車路線繁多，附近居民若已習慣使用既有的交通工具下，對於 YouBike 的使用量，較難提升。

### (3)士林區「延平國宅」站

此站僅「借車」為冷門站點，表示於此站租借的使用者多以外站借車後，在此站還車比率較高，比較容易有「無位可還」的問題產生。

**表 7 105 年設站超過 1 年之前二十大冷門借還站**

借車站點 (開站時間)		借車車次 (次)	占總 租借 次數 %	還車站點 (開站時間)		還車次數 (次)	占總 租借 次數 %
總計		352,632	1.97	總計		343,931	1.92
福安國中	104 年 12 月	1,965	0.01	福安國中	104 年 12 月	2,551	0.01
星雲金湖街口	104 年 12 月	7,807	0.04	星雲金湖街口	104 年 12 月	7,471	0.04
金瑞公園(金龍路)	103 年 12 月	12,219	0.07	捷運南港軟體園區 站(2 號出口)	101 年 12 月	13,446	0.07
捷運復興崗站	104 年 12 月	13,217	0.07	凌雲市場	101 年 12 月	13,797	0.08
延平國宅	103 年 12 月	13,540	0.08	捷運復興崗站	104 年 12 月	14,096	0.08
凌雲市場	101 年 12 月	13,814	0.08	向陽南港路口	104 年 12 月	15,439	0.09
新湖國小	103 年 12 月	16,202	0.09	金瑞公園(金龍路)	103 年 12 月	15,543	0.09
劍潭社區	103 年 11 月	16,514	0.09	劍潭社區	103 年 11 月	15,577	0.09
福華商場	103 年 11 月	16,752	0.09	新湖國小	103 年 12 月	15,775	0.09
向陽南港路口	104 年 12 月	16,930	0.09	福華商場	103 年 11 月	17,703	0.10
基河一期國宅	104 年 12 月	19,022	0.11	蘭雅國小	104 年 12 月	18,248	0.10
捷運南港軟體園區 站(2 號出口)	101 年 12 月	20,108	0.11	基河一期國宅	104 年 12 月	19,037	0.11
社子國小	103 年 12 月	21,010	0.12	捷運木柵站	103 年 1 月	19,495	0.11
舊莊區民活動中心	103 年 12 月	21,070	0.12	捷運動物園站(2 號 出口)	103 年 1 月	20,634	0.12
振華公園	102 年 11 月	21,806	0.12	振華公園	102 年 11 月	21,128	0.12
蘭雅國小	104 年 12 月	22,737	0.13	延平國宅	103 年 12 月	21,531	0.12
文山行政中心	103 年 1 月	24,008	0.13	南港國小	101 年 12 月	22,872	0.13
葫蘆國小	103 年 11 月	24,020	0.13	捷運大湖公園站(2 號出口)	103 年 12 月	22,912	0.13
麗山國小	103 年 3 月	24,842	0.14	文山行政中心	103 年 1 月	23,197	0.13
三民公園	102 年 8 月	25,049	0.14	麗山國小	103 年 3 月	23,479	0.13

資料來源：本研究整理。

**表 8 106 年設站超過 1 年之前二十大冷門借還站**

借車站點 (開站時間)		借車車次 (次)	占總 租借 次數 %	還車站點 (開站時間)		還車次數 (次)	占總 租借 次數 %
總計		190,552	0.89	總計		173,432	0.81
永樂市場	102 年 12 月	1,970	0.01	大安運動中心	105 年 4 月	1,811	0.01
福安國中	104 年 12 月	2,026	0.01	永樂市場	102 年 12 月	2,170	0.01
大安運動中心	105 年 4 月	2,311	0.01	福安國中	104 年 12 月	2,496	0.01
中央北路四段 540 巷口	105 年 12 月	6,120	0.03	秀山區民活動中心	105 年 8 月	5,039	0.02
捷運忠義站	105 年 7 月	7,458	0.04	中央北路四段 540 巷口	105 年 12 月	5,643	0.03
國立故宮博物院	105 年 11 月	7,914	0.04	捷運忠義站	105 年 7 月	5,961	0.03
秀山區民活動中心	105 年 8 月	8,024	0.04	星雲金湖街口	104 年 12 月	7,164	0.03
星雲金湖街口	104 年 12 月	8,928	0.04	國立故宮博物院	105 年 11 月	7,463	0.04
社子公園	105 年 6 月	9,258	0.04	捷運萬芳社區站	105 年 4 月	9,430	0.04
三軍總醫院	105 年 12 月	10,488	0.05	民權瑞光路口	105 年 7 月	9,525	0.04
長沙公園	105 年 12 月	10,584	0.05	長沙公園	105 年 12 月	9,870	0.05
凌雲市場	101 年 12 月	11,141	0.05	永欣綠地	105 年 4 月	10,008	0.05
民權瑞光路口	105 年 7 月	11,866	0.06	三軍總醫院	105 年 12 月	11,024	0.05
木柵光輝路口	105 年 1 月	12,369	0.06	凌雲市場	101 年 12 月	11,495	0.05
明美公園	105 年 12 月	12,552	0.06	社子公園	105 年 6 月	11,732	0.06
社正公園	105 年 4 月	12,906	0.06	明美公園	105 年 12 月	11,938	0.06
圓環站	103 年 12 月	13,191	0.06	南港高工	105 年 12 月	12,238	0.06
延平國宅	103 年 12 月	13,465	0.06	木柵光輝路口	105 年 1 月	12,408	0.06
捷運萬芳社區站	105 年 4 月	13,891	0.07	圓環站	103 年 12 月	12,944	0.06
新明路 321 巷口	105 年 6 月	14,090	0.07	木柵公園	105 年 6 月	13,073	0.06

資料來源：本研究整理。

## 五、熱門路線介紹

### (一)前二十條熱門路線租借次數

民國 106 年底 YouBike 站點已達 400 站，較 105 年底增加 112 站，增加幅度達 38.9%，而 105 年前二十條熱門租借路線租借次數為 103 萬 7,139 次，106 年前二十條熱門租借路線減少 3 萬 103 次，為 100 萬 7,036 次，占總租借次數分別為 5.78% 及 4.73%，兩年相較減少 1.05 個百分點。(詳表 9 及表 10)

### (二)熱門路線行駛區域

綜觀過去 2 年，熱門路線大致可區分為以下：

## 1. 公館商圈及臺大校園周邊<sup>8</sup>

路線共有 10 條，總租借次數分別為民國 105 年 60 萬 2,755 次，106 年 57 萬 7,718 次，其中租借次數以「捷運公館站（2 號出口）借車，台灣科技大學還車」及「台灣科技大學借車，捷運公館站（2 號出口）還車」在各年租借次數皆超過 10 萬次為最多。

從租借月份來看，租借高峰期集中於 3 月至 6 月、9 月至 12 月，皆為學期上課月份，顯示該路線租借對象以學生族群短程接駁居多。

另「台灣科技大學借車，捷運公館站（2 號出口）還車」占該站點租借次數超過 4 成，其餘路線占該站點租借次數皆不到 3 成。

## 2. 「捷運芝山站」周邊

「捷運芝山站（2 號出口）」借車有 2 至 3 成往「蘭雅公園」還車，1 成 5 往「蘭興公園」還車，另於 105 年 10 月底「兩農國小」設站完成後，於隔年躍升為該區熱門路線之一，租借次數達 3 萬 4,160 次，占該站點租借次數 12.38%。而「蘭雅公園」及「蘭興公園」借車往「捷運芝山站（2 號出口）」還車占該站點租借次數皆超過 5 成。

## 3. 「捷運劍潭站（2 號出口）」往返「百齡國小」

該路線 105 年租借次數為 11 萬 1,928 次，106 年則為 10 萬 4,581 次，其中百齡國小往捷運站還車占該站點租借次數接

---

<sup>8</sup> 「公館商圈」周邊路線：①「捷運公館站(2 號出口)→台灣科技大學」、②「台灣科技大學→捷運公館站(2 號出口)」、③「羅斯福新生南路口→臺大資訊大樓」、④「臺大資訊大樓→羅斯福新生南路口」、⑤「基隆長興路口→捷運公館站(2 號出口)」、⑥「捷運公館站(2 號出口)→基隆長興路口」、⑦「捷運公館站(2 號出口)→臺大資訊大樓」、⑧「臺大資訊大樓→捷運公館站(2 號出口)」、⑨「羅斯福新生南路口→新北市」、105 年「羅斯福新生南路口」同站借還及 106 年「自來水園區→新北市」。

近 6 成。

#### 4. 「捷運臺北 101/世貿站」往「臺北醫學大學」

此路線占該站點租借次數約 2 成，但 105 年 10 月底因「臺北醫學大學」站點配合公園處施工，該站點暫停營運至 106 年 1 月才恢復營運，導致該路線租借次數兩年相差 1,596 次。

#### 5. 「捷運劍南路站（2 號出口）」往返「文湖國小」

此路線在 105 年仍為熱門路線，106 年因其他站點新設，而在 20 名外。值得注意的是，文湖國小往捷運站占該站點租借次數 53.87%。

#### 6. 雙北跨境悠遊

雙北跨境路線 105 年有「羅斯福新生南路口」及「捷運南港展覽館站（5 號出口）」借車往新北市還車，到了 106 年則增加了「捷運景美站」及「自來水園區」兩條路線。除「羅斯福新生南路口」往新北市占該站點租借次數約 1 成外，其餘 3 條路線占比皆超過 3 成。

### (三)熱門路線特性

從過去 2 年熱門路線可以了解，借還車站點多以捷運站及學校為主，另跨境騎乘也因站點設置密集而成為新的熱門路線。



表 9 105 年前二十條熱門租借路線

項次	借車站點	還車站點	租借次數 (次)	占總租 借次數 (%)	占該站點 租借次數 (%)
總計			1,037,139	5.78	--
1	捷運公館站(2 號出口)	台灣科技大學	108,620	0.61	26.94
2	台灣科技大學	捷運公館站(2 號出口)	105,609	0.59	44.72
3	捷運芝山站(2 號出口)	蘭雅公園	66,559	0.37	29.71
4	羅斯福新生南路口	臺大資訊大樓	63,958	0.36	17.50
5	捷運劍潭站(2 號出口)	百齡國小	58,709	0.33	40.45
6	臺大資訊大樓	羅斯福新生南路口	58,190	0.32	22.41
7	基隆長興路口	捷運公館站(2 號出口)	56,680	0.32	37.14
8	百齡國小	捷運劍潭站(2 號出口)	53,219	0.30	58.58
9	捷運公館站(2 號出口)	基隆長興路口	51,264	0.29	12.72
10	蘭雅公園	捷運芝山站(2 號出口)	48,571	0.27	56.93
11	羅斯福新生南路口	羅斯福新生南路口	42,136	0.23	11.53
12	捷運公館站(2 號出口)	臺大資訊大樓	40,891	0.23	10.14
13	羅斯福新生南路口	新北市	38,273	0.21	10.47
14	捷運台北 101/世貿站	臺北醫學大學	37,562	0.21	19.81
15	臺大資訊大樓	捷運公館站(2 號出口)	37,134	0.21	14.30
16	蘭興公園	捷運芝山站(2 號出口)	35,740	0.20	52.48
17	捷運芝山站(2 號出口)	蘭興公園	34,478	0.19	15.39
18	捷運劍南路站(2 號出口)	文湖國小	33,957	0.19	26.71
19	捷運南港展覽館站(5 號出口)	新北市	33,091	0.18	31.48
20	文湖國小	捷運劍南路站(2 號出口)	32,498	0.18	53.87

資料來源：本研究整理。

表 10 106 年前二十條熱門租借路線

項次	借車站點	還車站點	租借次數 (次)	占總租 借次數 (%)	占該站點 租借次數 (%)
總計			1,007,036	4.73	--
1	台灣科技大學	捷運公館站(2 號出口)	104,685	0.49	41.95
2	捷運公館站(2 號出口)	台灣科技大學	103,952	0.49	26.53
3	捷運芝山站(2 號出口)	蘭雅公園	62,450	0.29	22.63
4	羅斯福新生南路口	臺大資訊大樓	60,607	0.28	17.79
5	臺大資訊大樓	羅斯福新生南路口	56,879	0.27	21.60
6	基隆長興路口	捷運公館站(2 號出口)	56,562	0.27	35.22
7	捷運公館站(2 號出口)	基隆長興路口	52,775	0.25	13.47
8	捷運劍潭站(2 號出口)	百齡國小	52,669	0.25	34.58
9	百齡國小	捷運劍潭站(2 號出口)	51,912	0.24	61.99
10	蘭雅公園	捷運芝山站(2 號出口)	44,661	0.21	54.26
11	捷運公館站(2 號出口)	臺大資訊大樓	39,340	0.18	10.04
12	捷運台北 101/世貿站	臺北醫學大學	39,158	0.18	19.64
13	捷運芝山站(2 號出口)	蘭興公園	37,831	0.18	13.71
14	蘭興公園	捷運芝山站(2 號出口)	37,050	0.17	50.45
15	臺大資訊大樓	捷運公館站(2 號出口)	36,766	0.17	13.96
16	捷運南港展覽館站(5 號出口)	新北市	34,716	0.16	32.20
17	捷運景美站	新北市	34,711	0.16	30.22
18	捷運芝山站(2 號出口)	雨農國小	34,160	0.16	12.38
19	自來水園區	新北市	33,214	0.16	36.89
20	羅斯福新生南路口	新北市	32,938	0.15	9.67

資料來源：本研究整理。

## 參、使用特性

### 一、租借天數與租借次數

#### (一)從總數來看

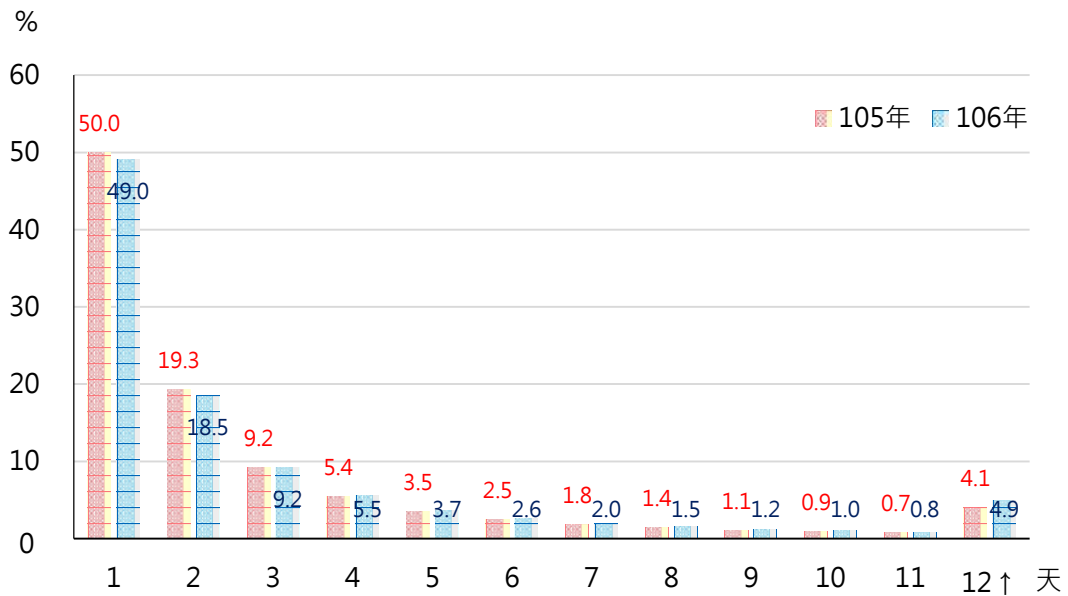
民國 105 年租借總次數共 1,843 萬 1,346 次，而 106 年則為 2,195 萬 3,673 次，其每月租借天數或每月租借次數的分布情形究竟如何，讓我們來做以下的介紹。

先從每月租借天數占比來看，發現租借天數在 3 天以下的占比有減少的現象，僅租借 1 天的占比減少 0.95 個百分點，2 天減少 0.83 個百分點，3 天則減少 0.05 個百分點；租借 4 天以上皆有增加的趨勢，增幅較大者為租借 5 天，增加 0.15 個百分點，至於每月使用超過 12 天以上者，占比則增加了 0.86 個百分點。(詳圖 4)

另從租借總次數占比也可發現租借次數有增加的趨勢，租借次數在 3 次以下占比有減少的趨勢，分別減少 1.26 個百分點，0.71 個百分點及 0.11 個百分點，然增加幅度最多為租借次數 6 次或 7 次，皆增加 0.14 個百分點，而每月使用超過 11 次以上者，占比則增加了 1.26 個百分點。(詳圖 5)

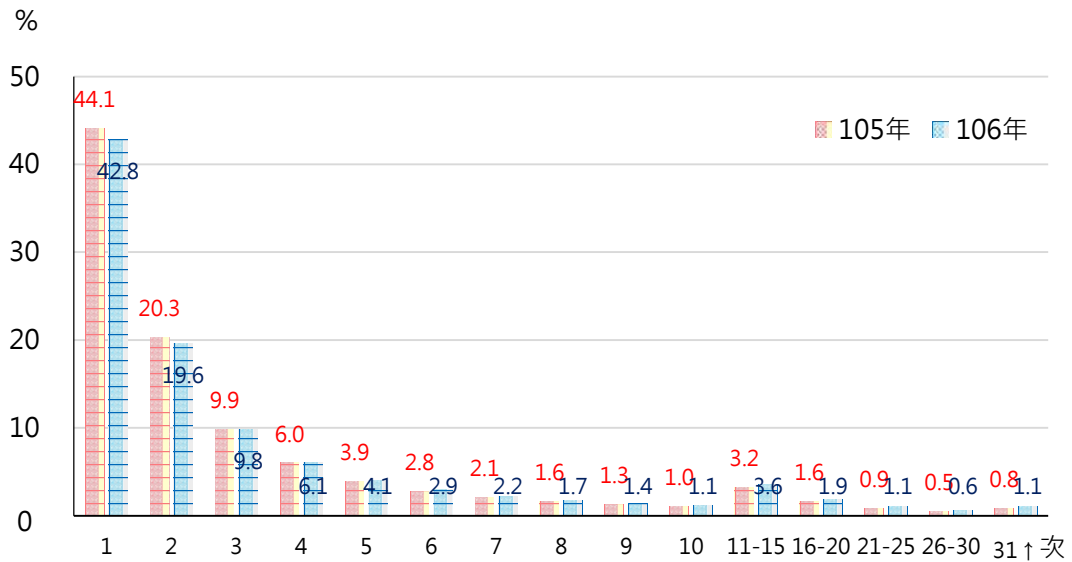
綜上可發現，民眾對於 YouBike 的使用，不論在天數或次數上及較常使用者占比，皆有與日俱增的現象。

圖 4 臺北市 YouBike 每月租借天數所占比率



資料來源：本研究整理。

圖 5 臺北市 YouBike 每月租借次數所占比率



資料來源：本研究整理。

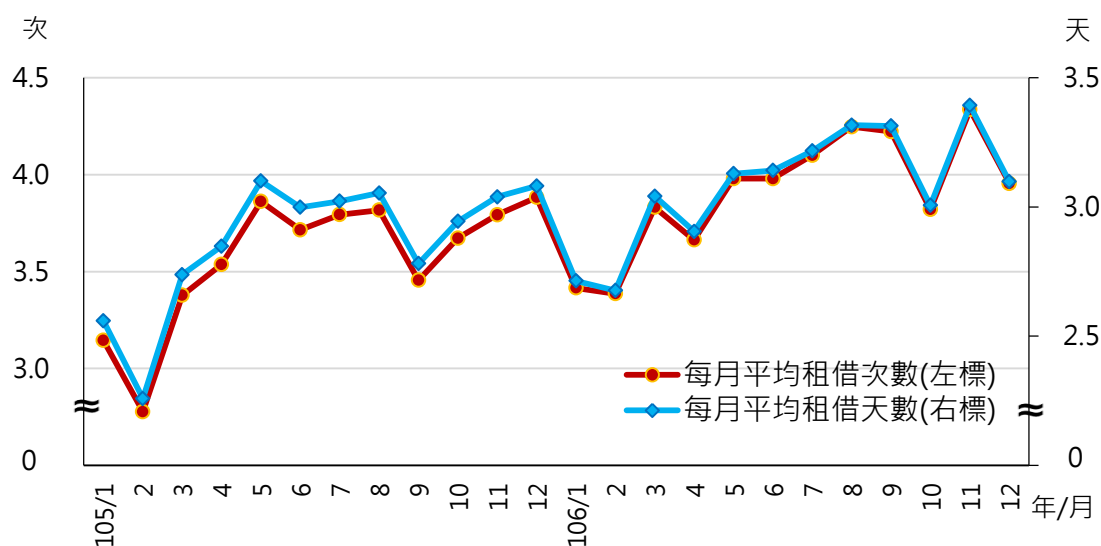
## (二)從平均數來看

從每月平均租借天數<sup>9</sup>及每月平均租借次數<sup>10</sup>可以發現，兩者皆緩步增加中，表示每一位使用者<sup>11</sup>在一個月內會租借的天數及次數皆有增加的傾向。(詳圖 6)

從趨勢圖中可以看到民國 105 年每月平均租借次數皆在 2.78 次到 3.88 次之間震盪，但於 106 年 7 月起首次突破 4 次，該年度平均租借次數介於 3.39 次至 4.34 次間，皆比 105 年多。而每月平均租借天數也從 105 年度 2.26 天~3.10 天攀升至 106 年度 2.68 天~3.39 天。

細究兩者增加的原因，主要還是來自站點數從 105 年底 288 站，於 106 年底提升至 400 站，足足增加 112 站，使得民眾的使用意願提升，可從使用月份來看，以歷年資料趨勢可知，1 月及 2 月份為租借較少之月份，106 年 1 月及 2 月平均租借次數皆增加了 0.28 次及 0.61 次；而平均租借天數則分別增加了 0.15 天及 0.42 天。

圖 6 臺北市 YouBike 每月平均租借次數與天數



資料來源：本研究整理。

<sup>9</sup>每月平均租借天數係依每月各卡號之平均租借天數計算而得，天數和/該月有租借的卡數。

<sup>10</sup>每月平均租借次數係依每月各卡號之平均租借次數計算而得，次數和/該月有租借的卡數。

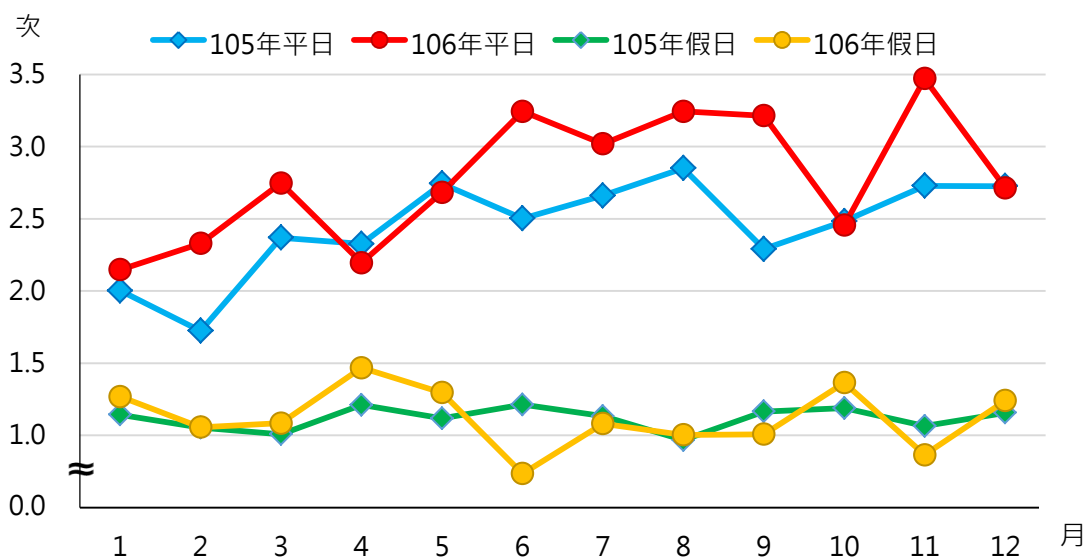
<sup>11</sup> 本研究中所指「每一位使用者」係假設單一卡片卡號即為單一使用者。

### (三)按平假日分

過去兩年平日天數<sup>12</sup>分別為 250 天及 249 天，而民國 105 年平日平均租借次數為 1.72~2.85 次，106 年則增為 2.15~3.47 次，各月份平日天數減少時其平均租借次數亦會減少，除 1 月份 106 年較 105 年平日天數減少 3 天，但平均租借次數卻增加 0.15 次外；另平日日數相同之月份平均租借次數增加 0.36~0.74 次，以 11 月份增加幅度最大。(詳圖 7)

以變動幅度來看，兩年的假日天數均為 116 天，假日減少天數最多為 2 月份，但其平均租借次數幾乎相同，其次是 1 月份增加 3 天，平均租借次數亦增加 0.13 次；平均租借次數變動幅度較大依序為 6 月份減少 0.48 次，假日天數減少 2 天；其次為 4 月份增加 0.26 次，假日天數增加 1 天；11 月份減少 0.2 次，假日天數相同；5 月及 10 月皆增加 0.18 次，假日天數皆增加 1 天。

圖 7 臺北市 YouBike 每月平均租借次數—按平假日分



資料來源：本研究整理。

<sup>12</sup> 105 年平日天數分別為 1 月 21 天、2 月 15 天、3 月 23 天、4 月 19 天、5 月 22 天、6 月 21 天、7 月 21 天、8 月 23 天、9 月 21 天、10 月 20 天、11 月 22 天、12 月 22 天，另 105 年為潤年，總天數為 366 天；106 年平日天數分別為 1 月 18 天、2 月 18 天、3 月 23 天、4 月 18 天、5 月 21 天、6 月 23 天、7 月 21 天、8 月 23 天、9 月 22 天、10 月 19 天、11 月 22 天、12 月 21 天。

## 二、各行政區借還比率

各行政區歷年 YouBike 建置站數，截至民國 105 年底總站數為 288 站，各行政區站數分別為松山區 19 站、信義區 31 站、大安區 35 站、中山區 30 站、中正區 23 站、大同區 16 站、萬華區 20 站、文山區 20 站、南港區 17 站、內湖區 26 站、士林區 29 站及北投區 22 站；然 106 年底已建置 400 站，建置站數增加幅度最大為中山區 16 站及內湖區 16 站，其次依序為松山區 15 站、大安區 13 站、中正區增加 11 站，信義區、大同區、文山區及士林區均增加 7 站，而增加幅度較少則依序為萬華區 2 站、南港區 5 站及北投區 6 站。(詳表 11)

**表 11 YouBike 建置站數—按行政區分**

單位：站

項目	總計	98 年	101 年	102 年	103 年	104 年	105 年	106 年
<b>總計</b>	<b>400</b>	<b>11</b>	<b>37</b>	<b>88</b>	<b>60</b>	<b>16</b>	<b>76</b>	<b>112</b>
松山區	34	-	5	5	4	-	5	15
信義區	38	10	8	5	2	1	5	7
大安區	48	1	12	12	5	1	4	13
中山區	46	-	3	11	6	2	8	16
中正區	34	-	-	14	5	-	4	11
大同區	23	-	-	6	5	3	2	7
萬華區	22	-	-	12	-	1	7	2
文山區	27	-	-	5	7	-	8	7
南港區	22	-	9	1	2	1	4	5
內湖區	42	-	-	4	11	2	9	16
士林區	36	-	-	6	8	3	12	7
北投區	28	-	-	7	5	2	8	6

資料來源：本研究整理。

### (一) 相同行政區借還

觀察過去 2 年借還車分布比率資料，同行政區借還比率以士林區 (105 年 83.74%、106 年 85.45%) 及北投區 (105 年 82.43%、106 年 81.97%) 最高，係因行政區內面積較大所致，而中正區借還比率都在 4 成最低，其他行政區同行政區借還比率約 5 至 7 成。

然增加幅度最大者以內湖區增加 6.42 個百分點最多，由 105 年 66.13% 增加至 106 年 72.55%，其次為中山區增加 3.58 個百分點，再者為松山區 3.08 個百分點、文山區 2.49 個百分點，主要係因 106 年該行政區建置站點數較多，使得騎乘網絡更加密集。

而減少幅度最多為大同區減少 2.32 個百分點(105 年 56.06%、106 年 53.74%)，萬華區 2.02 個百分點居次者，信義區 1.21 個百分點為居第 3，主要係因鄰近行政區還車站點方便所致。(詳表 12 及表 13)

## (二)跨行政區借還

105 年跨行政區借還比率超過 2 成者有「中正區借車，大安區還車 (23.24%)」、「文山區借車，大安區還車 (21.29%)」及「萬華區借車，中正區還車 (20.30%)」；106 年超過 2 成者僅剩下「中正區借車，大安區還車 (22.47%)」。

然 2 年皆維持在 1 成的有「松山區借車，信義區、大安區及中山區還車」、「信義區借車，大安區還車」、「中正區借車，萬華區還車」、「大同區借車，中山區還車」、「內湖區借車，中山區還車」及「南港區借車，信義區還車」，其他跨區借還比率皆不到 1 成。

從跨行政區借還比率可了解，雖各行政區借還仍以同行政區為主，但若站點設置越密集，民眾在租借方便及騎乘路段安全的情況下，會增加跨行政區騎乘的使用意願。(詳表 12 及表 13)

## (三)跨縣市借還

跨縣市借還比率約 1 成者有「文山區借車 (105 年 15.15%、106 年 16.00%)」及「南港區借車(105 年 10.74%、106 年 9.70%)」至新北市還車。然增加幅度最大者為「萬華區借車，桃園市還車」增加 4.34 個百分點。(詳表 12 及表 13)

### 1.新北市還車



民國 105 年及 106 年從臺北市借車於新北市還車次數，分別為 69 萬 734 次，80 萬 1,182 次，年增率 15.99%，再從臺北市各行政區借車於新北市還車來看，前 5 大借車站點 105 年計有大安區「羅斯福新生南路站」及「捷運公館站(2 號出口)」、文山區「捷運景美站」及文山區「臺北市立景美女中」、南港區「捷運南港展覽館站(5 號出口)」；然 106 年「臺北市立景美女中」則由中正區「自來水園區」所取代。

而各路線占該站點租借次數比率兩年皆接近 3 成者，文山區「捷運景美站」(105 年 29.68%；106 年 30.22%)、「臺北市立景美女中站」(105 年 34.62%；106 年 34.38%)及「考試院」(105 年 28.56%；106 年 29.93%)；南港區「捷運南港展覽館站(5 號出口)」(105 年 31.48%；106 年 32.20%)；北投區「關渡宮」(105 年 38.24%；106 年 42.55%)；另於 106 年中正區「自來水園區」(106 年 36.89%)。以上站點大多十分鄰近新北市，且靠近河濱自行車道及捷運站，有其使用上舒適近便性。

綜上，顯示民眾對於借車後於新北市還車，會依不同的站點位置，對該站點的依賴性有不同的程度，或許有些站點在站點擴張後，其租借次數有下滑的現象，但可以確定的是，依賴性是與日俱增。(詳表 14 及表 15)

## 2. 桃園市<sup>13</sup>還車

民國 105 年臺北市借車於桃園市還車總租借次數為 142 次，各路線租借次數皆不及 10 次，租借次數前 6 站依序為

<sup>13</sup> 桃園市 YouBike，建構方式分為，第一期為 104 年至 105 年設置 50 個站點；第 2 期為 106 年至 107 年規劃設置至少 80 個站點；截至 107 年 8 月 17 日止，共設有 216 站，各行政區設置站點數陳列如下：中壢區 60 站、桃園區 58 站、平鎮區 18 站、龜山區 28 站、八德區 13 站、蘆竹區 16 站、大溪區 4 站、大園區 9 站、龍潭區 4 站、楊梅區 5 站、觀音區 1 站。

大安區「羅斯福新生南路口」、大同區「捷運大橋頭站（2號出口）」、中正區「捷運臺大醫院站（4號出口）」、萬華區「東園國小」、大安區「台灣科技大學」及萬華區「峨嵋停車場」；然 106 年總租借次數則增加至 383 次，而各路線租借次數超過 10 次，有萬華區「華西公園」、內湖區「捷運東湖站」、大同區「捷運大橋頭站（2號出口）」、北投區「捷運關渡站」、中正區「臺北轉運站」及萬華區「大里高中」。

各站點租借次數隨著桃園市設置站點數增多，隨之增加，但因租借次數較少，較難看出其主要租借站點的趨勢變化，唯一能先參透的是租借後於桃園市還車的行政區以萬華區、大同區及大安區居多。

綜合來看，各行政區借還模式，仍以同行政區借還為主，部分行政區跨區借還或跨縣市借還較其他行政區熱絡，乃因地理位置所致。

表 12 105 年借還車分布比率—按行政區分

單位：%

行政區	總計	還車														
		松山	信義	大安	中山	中正	大同	萬華	文山	內湖	南港	士林	北投	新北	桃園	
總計	100.00	6.83	15.57	26.00	8.89	8.95	5.37	4.67	2.89	3.26	2.61	6.78	4.33	3.85	0.00	
借車	松山	6.86	49.53	14.70	13.49	12.56	2.46	2.05	0.35	0.24	1.08	1.42	0.46	0.18	1.48	0.00
	信義	15.87	6.71	67.89	15.88	1.34	1.47	0.41	0.25	0.38	0.92	3.31	0.21	0.10	1.13	0.00
	大安	27.25	3.48	9.28	66.94	2.99	8.21	0.76	1.27	2.91	0.11	0.25	0.13	0.06	3.61	0.00
	中山	9.42	9.68	2.30	9.05	52.46	6.69	8.28	0.88	0.28	5.09	0.36	2.03	0.50	2.38	0.00
	中正	9.65	1.67	2.24	23.24	6.07	42.88	4.85	12.29	1.39	0.15	0.13	0.53	0.21	4.35	0.00
	大同	5.65	2.03	1.04	3.02	12.47	7.92	56.06	4.01	0.28	0.54	0.16	5.99	1.03	5.44	0.00
	萬華	4.53	0.32	0.65	5.71	1.33	20.30	4.51	59.28	0.85	0.08	0.05	0.56	0.37	5.96	0.00
	文山	3.21	0.31	1.41	21.29	0.54	2.99	0.74	1.30	55.91	0.06	0.07	0.11	0.10	15.15	0.00
	內湖	3.47	2.09	4.33	0.75	13.50	0.39	1.28	0.16	0.09	66.13	3.04	1.49	0.52	6.22	0.00
	南港	2.97	3.40	17.06	1.80	1.25	0.38	0.61	0.13	0.10	4.91	58.98	0.42	0.22	10.74	0.00
	士林	6.64	0.34	0.38	0.31	2.30	0.60	3.13	0.30	0.05	0.48	0.08	83.74	6.29	2.00	0.00
	北投	4.48	0.16	0.27	0.18	0.63	0.26	0.85	0.22	0.04	0.20	0.06	9.99	82.43	4.71	0.00

資料來源：本研究整理。

表 13 106 年借還車分布比率—按行政區分

單位：%

行政區	總計	還車														
		松山	信義	大安	中山	中正	大同	萬華	文山	內湖	南港	士林	北投	新北	桃園	
<b>總計</b>	<b>100.00</b>	<b>8.05</b>	<b>13.72</b>	<b>24.29</b>	<b>10.29</b>	<b>9.09</b>	<b>4.70</b>	<b>4.54</b>	<b>3.10</b>	<b>3.88</b>	<b>2.88</b>	<b>7.08</b>	<b>4.25</b>	<b>3.76</b>	<b>0.37</b>	
借車	松山	8.15	52.61	14.32	11.33	12.46	1.98	1.44	0.29	0.19	1.47	2.10	0.37	0.17	1.26	0.02
	信義	13.94	8.51	66.68	15.71	1.28	1.32	0.31	0.24	0.38	0.80	3.63	0.14	0.07	0.91	0.02
	大安	25.30	3.59	8.68	67.06	3.42	8.58	0.60	1.19	2.91	0.09	0.24	0.10	0.04	3.38	0.11
	中山	10.82	9.80	1.72	8.48	56.04	6.79	7.78	0.84	0.26	3.85	0.33	1.70	0.41	1.93	0.06
	中正	9.84	1.64	1.68	22.47	6.99	44.44	3.82	10.54	1.57	0.11	0.14	0.40	0.16	5.06	0.95
	大同	4.91	1.83	0.67	2.31	15.53	7.30	53.74	4.71	0.27	0.58	0.15	6.24	1.02	5.27	0.37
	萬華	4.81	0.34	0.51	5.03	1.48	18.98	4.63	57.26	0.75	0.07	0.05	0.47	0.30	5.77	4.35
	文山	3.52	0.26	1.13	18.01	0.53	3.71	0.61	0.99	58.39	0.06	0.06	0.07	0.08	16.00	0.10
	內湖	4.08	3.13	2.74	0.53	10.18	0.32	1.08	0.11	0.06	72.55	3.12	1.23	0.44	4.51	0.01
	南港	3.22	5.32	15.01	1.58	1.21	0.34	0.49	0.11	0.09	5.10	60.38	0.40	0.25	9.70	0.01
	士林	6.97	0.31	0.18	0.21	2.11	0.50	2.80	0.26	0.03	0.50	0.09	85.45	5.93	1.62	0.02
	北投	4.45	0.18	0.12	0.15	0.59	0.21	0.81	0.22	0.04	0.18	0.08	9.57	81.97	5.86	0.02

資料來源：本研究整理。

表 14 105 年於新北市還車前五大站—按行政區分 (1/2)

行政區	項次	借車站點	租借次數 (次)	占總租 借次數 (%)	占該區 租借次數 (%)	占該站 租借次數 (%)
松山區	1	捷運南京復興站(5 號出口)	1,915	0.01	0.16	1.68
	2	民生敦化路口	1,773	0.01	0.14	2.41
	3	捷運小巨蛋站(5 號出口)	1,669	0.01	0.14	1.45
	4	饒河夜市	1,473	0.01	0.12	2.02
	5	捷運南京三民站(1 號出口)	1,377	0.01	0.11	0.99
信義區	1	松山車站	7,805	0.04	0.27	3.03
	2	捷運市政府站(3 號出口)	4,000	0.02	0.14	1.31
	3	世貿二館	2,305	0.01	0.08	1.43
	4	捷運台北 101\世貿站	1,689	0.01	0.06	0.89
	5	基隆光復路口	1,575	0.01	0.06	1.80
大安區	1	羅斯福新生南路口	38,273	0.21	0.78	10.47
	2	捷運公館站(2 號出口)	28,882	0.16	0.59	7.16
	3	台灣科技大學	10,703	0.06	0.22	4.53
	4	捷運台電大樓站(2 號出口)	10,625	0.06	0.22	6.80
	5	臺大資訊大樓	7,893	0.04	0.16	3.04
中山區	1	林森公園	3,981	0.02	0.24	3.57
	2	捷運松江南京站(7 號出口)	3,503	0.02	0.21	2.41
	3	捷運劍南路站(2 號出口)	3,446	0.02	0.20	2.71
	4	捷運中山國小站(4 號出口)	2,609	0.01	0.15	3.40
	5	捷運行天宮站(3 號出口)	2,353	0.01	0.14	1.87
中正區	1	捷運西門站(3 號出口)	12,530	0.07	0.72	6.68
	2	捷運臺大醫院(4 號出口)	9,979	0.06	0.58	5.57
	3	捷運古亭站(2 號出口)	6,612	0.04	0.38	6.00
	4	臺北轉運站	6,555	0.04	0.38	4.49
	5	南昌公園	4,794	0.03	0.28	4.03
大同區	1	捷運大橋頭站(2 號出口)	8,370	0.05	0.83	10.92
	2	捷運雙連站(2 號出口)	6,391	0.04	0.63	6.34
	3	捷運北門站(3 號出口)	5,453	0.03	0.54	7.91
	4	捷運圓山站(2 號出口)	5,437	0.03	0.54	3.55
	5	捷運中山站(4 號出口)	4,854	0.03	0.48	3.58
萬華區	1	華江高中	5,735	0.03	0.71	8.45
	2	捷運龍山寺站(1 號出口)	5,517	0.03	0.68	5.42
	3	峨嵋停車場	5,094	0.03	0.63	10.39
	4	開封西寧路口	4,134	0.02	0.51	7.82
	5	青年公園 3 號出口	3,868	0.02	0.48	6.60
文山區	1	捷運景美站	18,082	0.10	3.14	29.68
	2	臺北市立景美女中	12,741	0.07	2.22	34.62
	3	考試院	9,888	0.06	1.72	28.56
	4	師範大學公館校區	7,828	0.04	1.36	9.44
	5	羅斯福景隆街口	6,259	0.03	1.09	14.90

表 14 105 年於新北市還車之前五大站—按行政區分(2/2)

行政區	項次	借車站點	租借次數 (次)	占總租 借次數 (%)	占該區 租借次數 (%)	占該站 租借次數 (%)
內湖區	1	東湖國小	9,329	0.05	1.50	24.83
	2	捷運東湖站	8,134	0.05	1.31	21.55
	3	東湖國中	6,723	0.04	1.08	25.24
	4	捷運葫洲站(1 號出口)	2,981	0.02	0.48	9.54
	5	洲子二號公園	1,760	0.01	0.28	5.07
南港區	1	捷運南港展覽館站(5 號出口)	33,091	0.18	6.22	31.48
	2	南港車站(忠孝東路)	7,379	0.04	1.39	11.07
	3	南港世貿公園	2,913	0.02	0.55	8.71
	4	捷運南港軟體園區站(2 號出口)	2,420	0.01	0.45	12.04
	5	舊莊區民活動中心	2,267	0.01	0.43	10.76
士林區	1	捷運士林站(2 號出口)	3,300	0.02	0.28	2.92
	2	捷運芝山站(2 號出口)	3,035	0.02	0.25	1.35
	3	捷運劍潭站(2 號出口)	3,003	0.02	0.25	2.07
	4	中正基河路口	1,703	0.01	0.14	4.26
	5	社子國小	1,700	0.01	0.14	8.09
北投區	1	關渡宮	8,472	0.05	1.05	38.24
	2	捷運關渡站	4,539	0.03	0.56	25.55
	3	捷運北投站	3,886	0.02	0.48	3.21
	4	捷運奇岩站	2,760	0.02	0.34	4.11
	5	捷運唭哩岸站(2 號出口)	2,516	0.01	0.31	5.65

資料來源：本研究整理。

表 15 106 年於新北市還車之前五大站—按行政區分(1/2)

行政區	項次	借車站點	租借次數 (次)	占總租 借次數 (%)	占該區 租借次數 (%)	占該站 租借次數 (%)
松山區	1	捷運松山站(3 號出口)	3,685	0.02	0.21	2.88
	2	捷運小巨蛋站(5 號出口)	1,916	0.01	0.11	1.43
	3	捷運南京復興站(5 號出口)	1,637	0.01	0.09	1.27
	4	民生敦化路口	1,263	0.01	0.07	1.82
	5	光復南路 22 巷口	977	0.00	0.06	1.17
信義區	1	松山車站	3,817	0.02	0.13	1.96
	2	捷運市政府站(3 號出口)	3,330	0.02	0.11	1.13
	3	捷運台北 101\世貿站	2,015	0.01	0.07	1.01
	4	信義廣場(台北 101)	1,389	0.01	0.05	0.86
	5	世貿二館	1,346	0.01	0.05	1.24
大安區	1	羅斯福新生南路口	32,938	0.15	0.61	9.67
	2	捷運公館站(2 號出口)	27,300	0.13	0.51	6.97
	3	台灣科技大學	14,555	0.07	0.27	5.83
	4	捷運台電大樓站(2 號出口)	10,430	0.05	0.19	6.64
	5	臺大資訊大樓	8,829	0.04	0.16	3.35
中山區	1	捷運松江南京站(7 號出口)	3,074	0.01	0.13	2.04
	2	林森公園	3,044	0.01	0.13	2.89
	3	捷運劍南路站(2 號出口)	2,746	0.01	0.12	2.21
	4	捷運中山國小站(4 號出口)	2,399	0.01	0.10	3.14
	5	林森長春路口	2,080	0.01	0.09	3.22
中正區	1	自來水園區	33,214	0.16	1.58	36.89
	2	捷運臺大醫院(4 號出口)	9,788	0.05	0.47	5.48
	3	臺北轉運站	5,766	0.03	0.28	3.71
	4	捷運西門站(3 號出口)	5,393	0.03	0.26	5.71
	5	捷運古亭站(2 號出口)	5,271	0.02	0.25	4.36
大同區	1	捷運大橋頭站(2 號出口)	8,158	0.04	0.78	10.10
	2	捷運北門站(3 號出口)	6,449	0.03	0.62	7.95
	3	大稻埕公園	5,776	0.03	0.55	10.99
	4	捷運雙連站(2 號出口)	5,615	0.03	0.54	5.44
	5	市民太原路口	4,930	0.02	0.47	7.20
萬華區	1	峨嵋停車場	5,675	0.03	0.55	9.82
	2	西本願寺廣場	5,640	0.03	0.55	6.50
	3	捷運龍山寺站(1 號出口)	5,379	0.03	0.53	4.69
	4	華江高中	4,868	0.02	0.48	7.52
	5	開封西寧路口	4,195	0.02	0.41	7.25
文山區	1	捷運景美站	34,711	0.16	4.62	30.22
	2	臺北市立景美女中	12,475	0.06	1.66	34.38
	3	考試院	9,813	0.05	1.31	29.93
	4	師範大學公館校區	7,931	0.04	1.06	8.91
	5	羅斯福景隆街口	5,423	0.03	0.72	12.59

表 15 106 年於新北市還車之前五大站—按行政區分(2/2)

行政區	項次	借車站點	租借次數 (次)	占總租 借次數 (%)	占該區 租借次數 (%)	占該站 租借次數 (%)
內湖區	1	東湖國小	8,488	0.04	0.98	22.56
	2	捷運東湖站	7,993	0.04	0.92	19.87
	3	東湖國中	6,079	0.03	0.70	22.40
	4	捷運葫洲站(1 號出口)	2,755	0.01	0.32	8.97
	5	洲子二號公園	1,396	0.01	0.16	4.09
南港區	1	捷運南港展覽館站(5 號出口)	34,716	0.16	5.06	32.20
	2	中研公園	6,012	0.03	0.88	13.47
	3	南港車站(忠孝東路)	4,766	0.02	0.69	11.07
	4	南港車站(興華路)	3,861	0.02	0.56	5.31
	5	南港世貿公園	3,685	0.02	0.54	9.15
士林區	1	捷運士林站(2 號出口)	2,823	0.01	0.19	2.37
	2	捷運芝山站(2 號出口)	2,761	0.01	0.19	1.00
	3	捷運劍潭站(2 號出口)	2,408	0.01	0.16	1.58
	4	社子國小	1,410	0.01	0.09	8.43
	5	臺北市立天文館	1,330	0.01	0.09	4.05
北投區	1	關渡宮	15,350	0.07	1.62	42.55
	2	捷運關渡站	12,743	0.06	1.34	26.21
	3	捷運北投站	3,391	0.02	0.36	2.84
	4	關渡自然公園	2,900	0.01	0.31	13.56
	5	立功立德路口	2,765	0.01	0.29	14.06

資料來源：本研究整理。

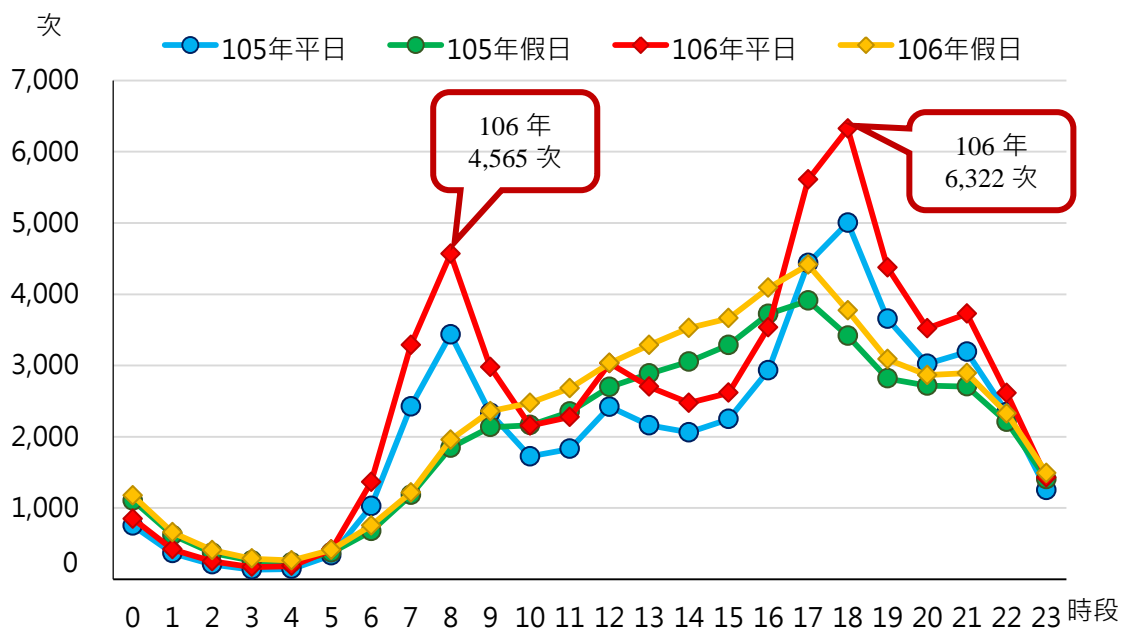
### 三、騎乘時段

#### (一)從平均每日租借次數來看

觀察近兩年平假日各時段平均每日租借次數發現，平日騎乘高峰皆在上午 7 點至 10 點及下午 5 點到 9 點間，皆屬於通勤時段，而假日騎乘高峰以下午為主，為中午 12 點開始緩步上升至下午 9 點，且民國 105 年與 106 年趨勢走向幾乎一致。(詳圖 8)



圖 8 臺北市 YouBike 平假日各時段平均每日租借次數



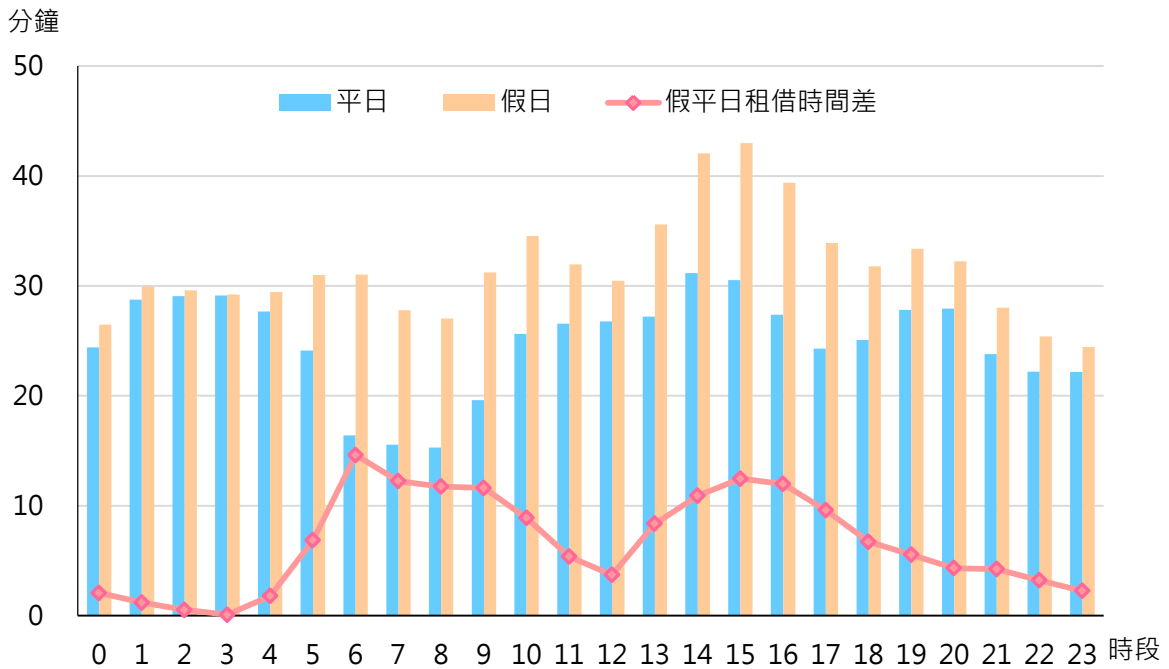
資料來源：本研究整理。

(二)從平假日平均租借時間及差異來看

民國 105 年平日平均租借時間最短為上午 6 時至 8 時平均租借時間為 15.29~16.41 分鐘，106 年則為 13.98~14.94 分鐘，減少 1.31~1.47 分鐘；105 年假日平均租借時間最長落於下午 2 時至 4 時，平均租借時間為 39.37~42.98 分鐘，106 年為 35.67~39.24 分鐘，減少 3.70~4.19 分鐘。(詳圖 9 及圖 10)

假日租借時間均高於平日，假日騎乘時間比平日超過 10 分鐘以上之時段為早上 6 時至 9 時及下午 2 時至 4 時；而 106 年假日騎乘時間比平日超過 10 分鐘以上增加了早上 5 時這個時段，且其平均租借時間較 105 年增加 2.23 分鐘。(詳圖 9 及圖 10)

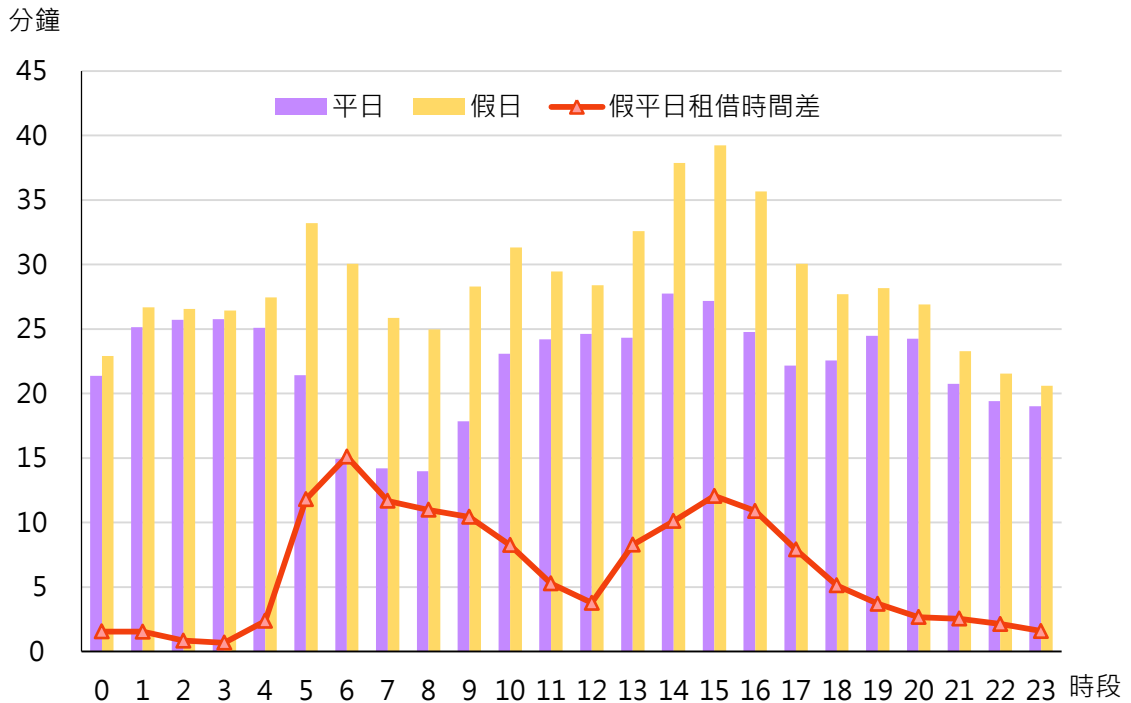
圖 9 105 年平假日租借時間及差異



資料來源：本研究整理。

說明：假平日租借時間差係以假日扣除平日之平均租借時間計算而得。

圖 10 106 年平假日租借時間及差異



資料來源：本研究整理。

說明：假平日租借時間差係以假日扣除平日之平均租借時間計算而得。

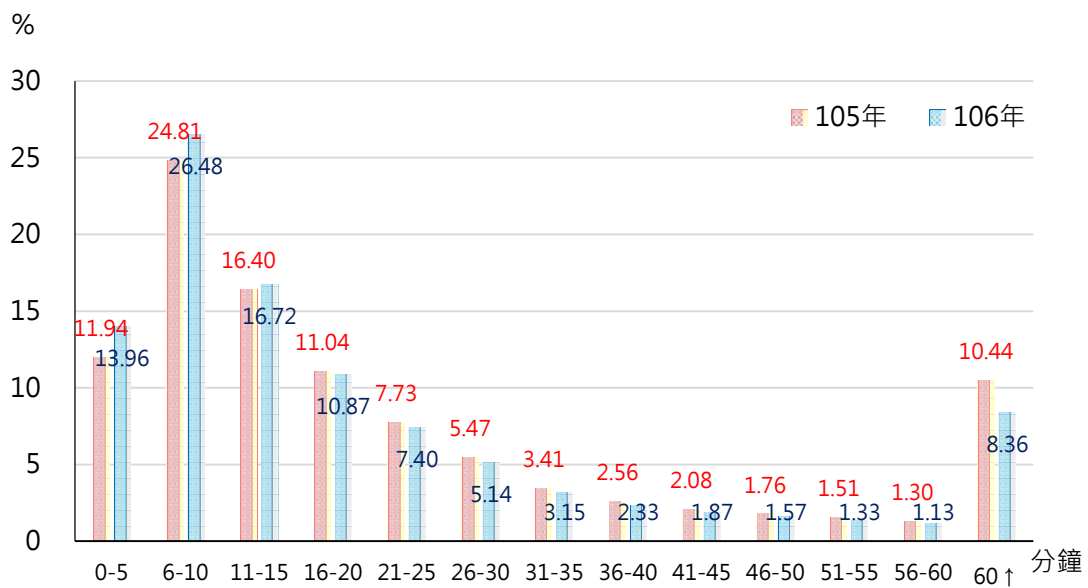
## 四、租借時間

### (一)從總體來看

租借時間在 20 分鐘以內皆超過 6 成(民國 105 年 64.19%，106 年 68.03%)，其中以租借 6~10 分鐘內約占 25%最多，其次為 11~15 分鐘內占 16%，而騎乘時間為 0~5 分鐘與 16~20 分鐘占比約 1 成。  
(詳圖 11)

106 年租借時間明顯縮短，租借 0~5 分中增加了 2.02 個百分點，6~10 分鐘則增加 1.67 個百分點，及 11-15 分中增加 0.32 個百分點；超過 16 分鐘則均呈現減少的現象，顯示使用者對於 YouBike 的租借時間也因站點擴增而減少。

圖 11 臺北市 YoBike 租借時間所占比率

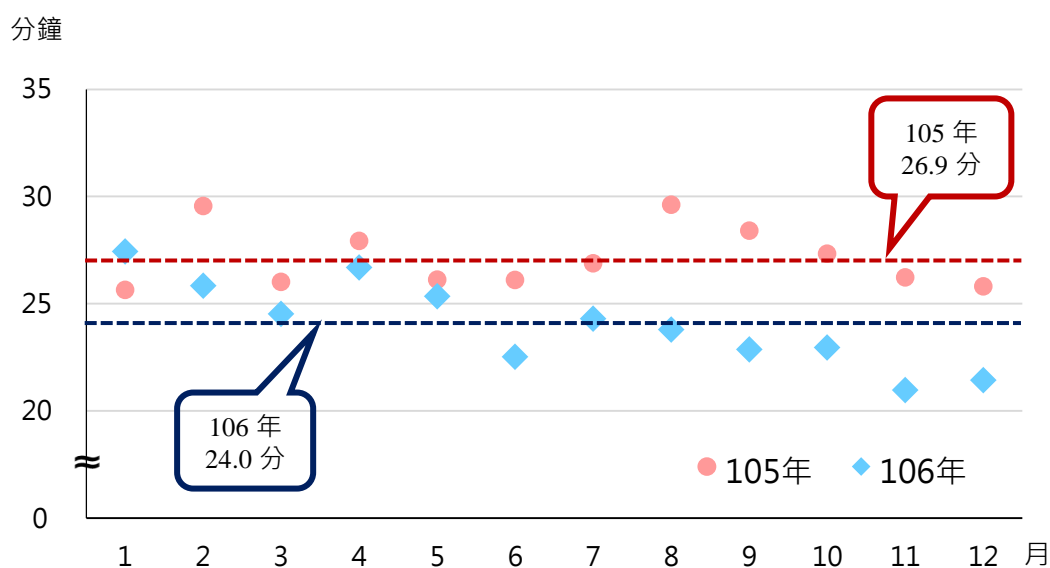


資料來源：本研究整理。

## (二)從平均數來看

另可從平均租借時間來看，年平均租借時間民國 105 年為 26.9 分鐘，106 年則為 24.0 分鐘，年平均時間減少 2.9 分鐘；再從各月平均租借時間細看，105 年各月平均租借時間介於 25.63~29.61 分鐘，而 106 年各月平均租借時間則為 20.96~27.43 分鐘，各月平均租借時間除 1 月份 106 年較 105 年增加 1.79 分鐘外，其餘各月份平均租借時間皆減少，減少幅度最大為 8 月份，減少 5.82 分鐘，其次為 9 月份減少 5.54 分鐘及 11 月份減少 5.25 分鐘；差距最小則為 5 月份僅減少 0.78 分鐘。(詳圖 12)

圖 12 臺北市 YoBike 各月平均租借時間

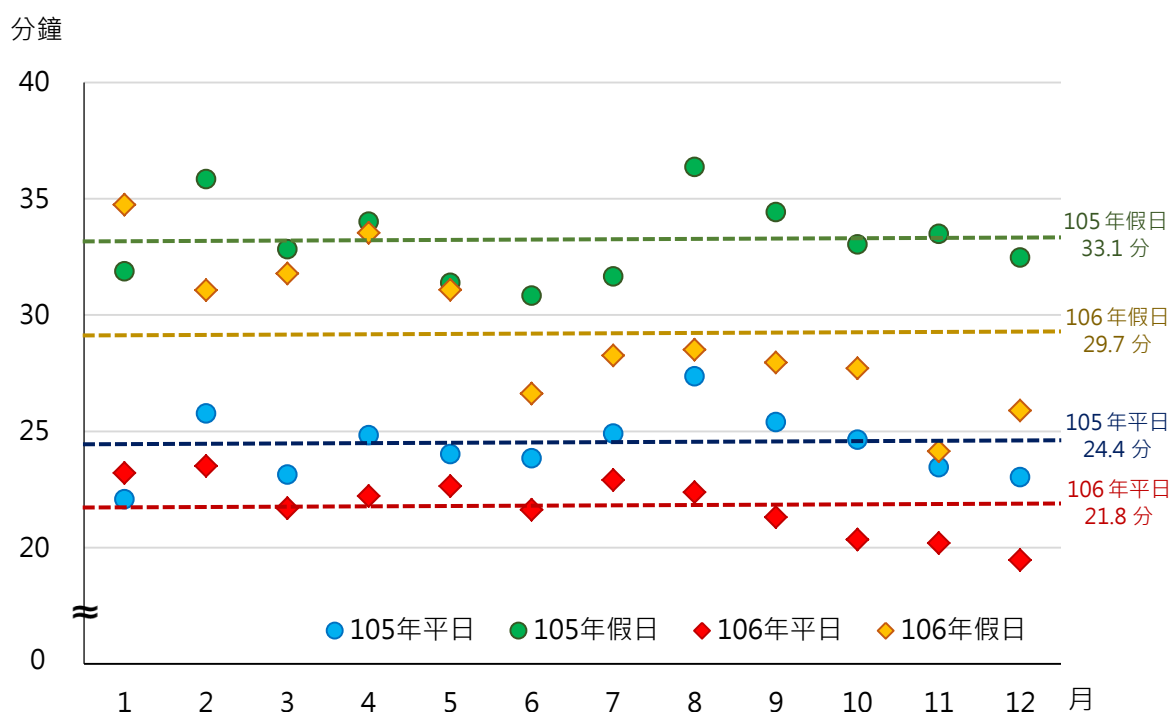


資料來源：本研究整理。

### (三)從平假日來看

若細分平假日租借時間，可發現不論平日或假日，平均租借時間皆減少，另以假日平均租借時間減少的幅度較大；平日平均租借時間由 105 年 24.44 分鐘減少至 106 年 21.76 分鐘，減少 2.68 分鐘；假日平均租借時間 105 年為 33.14 分鐘，而 106 年則為 29.68 分鐘，減少 3.45 分鐘。另從月份來看，僅 1 月平均租借時間不論平日、假日皆分別增加 1.12 分鐘及 2.86 分鐘外，其餘月份皆減少租借時間，平日變動幅度超過 4 分鐘以上者，分別為 8 月減少 4.97 分鐘、10 月減少 4.30 分鐘及 9 月減少 4.09 分鐘，其餘月份減少 1.39~3.57 分鐘；而假日減少幅度從 0.31~9.34 分鐘，各月間差距較大，以 11 月份減少 9.34 分中差距較大，再者為 8 月減少 7.85 分鐘，12 月份減少 6.58 分鐘及 10 月份減少 5.33 分鐘再次之。(詳圖 13)

圖 13 臺北市 YoBike 各月平均租借時間—按平假日分



資料來源：本研究整理。

#### (四)與調查資料連結

參考交通部 106 年自行車使用狀況調查<sup>14</sup>分析結果，臺北市通學者騎乘公共自行車的平​​均時間為 14.2 分鐘，通勤者為 20.4 分鐘，個人活動約 23.4 分鐘，休閒活動為 69.3 分鐘，以此推估臺北市 YouBike 以短程騎乘為主，且多以通勤（學）及個人活動使用。

### 五、公共運具轉乘行為

大臺北生活圈中最重要的捷運與公車及 YouBike 間的轉乘行為，以使用「YouBike」後轉乘比率最高為 17.09%，其次是「公車」13.20%，然透過「捷運」再轉乘的比率 11.94% 再次之；轉乘行為中以 YouBike 轉乘捷運 13.31% 比率最高，再者為公車轉乘捷運 12.92%，及捷運轉乘公車 11.15%。（詳表 16 及表 17）

而使用 YouBike 後轉乘公共運具比率約 17.09%，其中騎乘 YouBike 轉乘捷運比率為 13.31% 最高，轉乘公車 3.78%；被轉乘的比率則分別為捷運 0.79%，公車 0.29%。至於在所有具公共運具間轉乘行為的旅次中，先使用其他運具後再使用 YouBike 占比為 4.25%。

---

<sup>14</sup>交通部 106 年自行車使用狀況調查：調查時間為 106 年 10 月 25 日至 11 月 18 日間，對臺閩地區年滿 12 歲以上民眾進行電話訪問。調查有效樣本計 7,911 人，在 95% 信心水準下，最大抽樣誤差為正負 1.1 個百分點，調查結果已依受訪者性別、年齡、縣市人口數進行樣本代表性檢定加權處理。本研究分析僅截取居住地於臺北市之民眾，樣本數共 292 人；近 2 週有騎乘自行車者共 91 人，樣本數較少宜小心解讀。相關調查結果摘錄如下：①居住於臺北市者，每家戶擁有自行車數約 1.2 輛。②居住於臺北市且近 2 週有騎乘自行車者，曾經使用公共自行車的比率為 49.0%，全臺最高。③居住於臺北市且近 2 週有騎乘自行車者，所騎自行車的來源，分為「自有（65.5%）」、「公共自行車（46.5%）」、「共享自行車（1.5%）」及「租用私人自行車（1.4%）」。④居住於臺北市且近 2 週有騎乘自行車者，主要旅次活動分別為休閒運動 38.5%、個人活動 34.5%、通勤 22.9%、通學 4.2%；而透過公共自行車的旅次目的主要為通勤（37.8%）、其次為休閒運動（29.0%）、個人活動（24.3%）再次之，通學（8.9%）最少。⑤居住於臺北市且近 2 週有騎乘自行車者，各旅次目的的騎乘時間分別為休閒運動平均騎乘時間為 55.25 分鐘、個人活動為 17.89 分鐘、通勤為 19.29 分鐘及通學為 14.19 分鐘；另騎乘公共自行車者使用於休閒運動時間為 69.3 分鐘、個人活動 23.4 分鐘、通勤 20.4 分鐘、通學 14.2 分鐘。

表 16 雙北跨運具轉乘旅次量

單位：次

被轉乘 轉乘	有跨運具轉乘				無跨運具轉乘
	合計	捷運	公車	YouBike	
總計	566,923	281,274	261,564	24,085	3,912,129
捷運	275,245	-	257,026	18,219	2,030,173
公車	271,183	265,317	-	5,866	1,782,547
YouBike	20,495	15,957	4,538	-	99,409

資料來源：創代科技整理。

說明：1.此資料範圍為 107 年 1 月 10 日，星期三，平日。

- 2.本表限制使用 4 大電子票證進行旅次扣款，若使用現金或信用卡購票則無法以電子票證卡號進行追蹤旅運行為。
- 3.2 段票或 3 段票之公車搭乘刷卡量為 2 次或 3 次，在此視為同一旅次量。
4. 轉乘時間以使用運具轉乘下一運具在 1 小時以內計算。
- 5.大臺北地區公車收費制度多採段次計費(1 段票占比逾 9 成)，旅次之起訖 OD 資料，依 103 年度「臺北市聯營公車動態資訊輔助乘客 OD 調查案」之模型推估之。

表 17 雙北跨運具轉乘比率

單位：%

被轉乘 轉乘	有跨運具轉乘				無跨運具轉乘
	合計	捷運	公車	YouBike	
總計	12.66	6.28	5.84	0.54	87.34
捷運	11.94	-	11.15	0.79	88.06
公車	13.20	12.92	-	0.29	86.30
YouBike	17.09	13.31	3.78	-	82.91

資料來源：創代科技整理。

說明：1.此資料範圍為 107 年 1 月 10 日，星期三，平日。

- 2.本表限制使用 4 大電子票證進行旅次扣款，若使用現金或信用卡購票則無法以電子票證卡號進行追蹤旅運行為。
- 3.2 段票或 3 段票之公車搭乘刷卡量為 2 次或 3 次，在此視為同一旅次量。
4. 轉乘時間以使用運具轉乘下一運具在 1 小時以內計算。
- 5.大臺北地區公車收費制度多採段次計費(1 段票占比逾 9 成)，旅次之起訖 OD 資料，依 103 年度「臺北市聯營公車動態資訊輔助乘客 OD 調查案」之模型推估之。

## 六、日雨量對於騎乘次數之影響

從各月騎乘次數與「降雨量」的相關係數來看，降雨量對於騎乘次數的影響為負相關，當雨量越多時租借次數則會下降；但近 2 年資料在 8 月時皆呈現低度負相關，則有待透過進一步分析當月每日雨量及每日騎乘次數相關性，以便釐清是否受少數豪大雨日數累積高降雨量所致。(詳表 18)

表 18 單日騎乘次數與日雨量之相關係數表

項目	105 年	106 年
1 月	-0.77	-0.71
2 月	-0.59	-0.84
3 月	-0.76	-0.82
4 月	-0.61	-0.62
5 月	-0.61	-0.77
6 月	-0.74	-0.70
7 月	-0.56	-0.72
8 月	-0.25	-0.27
9 月	-0.69	-0.89
10 月	-0.77	-0.79
11 月	-0.73	-0.73
12 月	-0.73	-0.62

資料來源：本研究整理。

說明： $0.7 \leq |r| < 1$ ，高度相關； $0.4 \leq |r| < 0.7$ ，中度相關； $0 < |r| < 0.4$ ，低度相關。

## 肆、結論與建議

臺北市公共自行車站點設置從原預計於民國 107 年完成 400 站提前至 106 年底達標，對此也讓民眾提早享受 YouBike 帶來的好處。透過 105 年及 106 年租借資料有以下發現：



**一、租借時段雖不隨站點擴增而改變，平日以通勤時間為主要騎乘時段，但租借時間則有減少的現象。**

雖然過去兩年平日租借時段皆在上午 7 至 10 時及下午 5 至 9 時間，而假日租借時段則為中午 12 時至 9 時，並無太大變化。但租借時間以因站點密集呈現減少的趨勢。

租借時間在 20 分鐘以內超過 6 成，租借超過 16 分鐘以上比率呈現減少的情形，另平均租借時間從 105 年 25.63~29.61 分鐘減少至 106 年 20.96~27.43 分鐘，減少幅度最大的月份為 8 月，減少 5.82 分鐘。

**二、平均租借天數及次數及較常使用者占比緩步增加**

平均租借天數從 105 年 2.26~3.10 天增加至 106 年 2.68~3.39 天；而平均租借次數則由 105 年 1.72~2.85 次增加為 106 年 2.15~3.47 次；每月使用超過 11 次以上者占比增加 1.26 個百分點。

**三、越來越多人將 YouBike 作為通勤主要交通工具**

從交通部 106 年自行車使用狀況調查結果來看，通學者騎乘時間為 14.2 分鐘，通勤者為 20.4 分鐘，個人活動為 23.4 分鐘，再從本研究資料的租借時間縮短來推論，越來越多騎乘者將 YouBike 作為短程接駁的交通工具。

**四、跨縣市借還旅次漸增，尤以新北市還車使用量較大**

臺北市借車於新北市還車比率增加 15.99%，桃園市還車<sup>15</sup>則增加 169.72%，增加幅度不容小覷，然臺北市借車於新北市還車之借車站點大多鄰近新北市，且靠近河濱自行車道及捷運站，有其使用上舒適近便性。

公共自行車的概念是以免費或平價租賃的方式，讓民眾使用自行

---

<sup>15</sup> 臺北市借車於桃園市還車，105 年租借次數為 142 次；106 年則為 383 次，因資料量較少宜小心解讀。

車替代大眾運輸或私有車輛來進行短程的通勤，以達到紓解交通壅塞、減低噪音和空氣污染的目的。公共自行車也被認為是可用來解決大眾運輸系統中的「最後一哩」問題，並連結通勤者與大眾運輸網路的一種方式。此外，公共自行車還具備休閒、旅遊、健身等功能。

基於上述臺北市為持續提供民眾「共享、綠能、E化」之交通運輸環境，朝「永續綠運輸生活」之宜居城市目標邁進，透過臺北市 YouBike 租賃系統提供民眾「第一哩」及「最後一哩」短程接駁的服務，以達「綠色城市」的目標。

透過本文分析內容提供以下建議：

## 一、鼓勵民眾使用 YouBike 作為轉乘交通工具

目前臺北市 YouBike 設置站點特色多以公共運具站點、學校及商圈為主，多數的熱門路線也都連結公共運具站點，顯示民眾騎乘仍以短程接駁為主，另為鼓勵民眾使用 YouBike 作為主要轉乘交通工具，以提升民眾對於「第一哩」及「最後一哩」的使用，促使公共運具間的連結更加緊密，本市目前推出以下措施，來鼓勵民眾使用。

### (一) YouBike 納入雙向轉乘優惠及用敬老卡可租借

107 年 4 月 1 日起，於臺北市內持悠遊卡租借 YouBike 再搭乘捷運或公車，或搭乘捷運或公車再租借 YouBike，1 小時內轉乘，均享轉乘優惠 5 元；另納入敬老卡可使用的交通工具之一。

### (二) 幸福五騎蹟

每週五早上 7 點半至 9 點半騎乘單車通勤至臺北市指定地點，就請您免費喝咖啡。

### (三) 雙北定期票優惠任你搭

107 年 4 月 16 日推出雙北 1,280 元定期票，30 天內可任意搭乘捷運、公車，另騎乘 YouBike 均享前 30 分鐘內免費之優惠。

#### (四)天天 YouBike 月月抽好禮

單月累積騎乘滿 11 天（含）以上，即達成抽獎資格；另針對連續 12 個月每天皆騎乘 11 天（含）以上者，頒發「金微笑」獎。

## 二、雙北生活圈串連

雙北已為一個大生活圈，交通密不可分，隨著新北市 YouBike 站點<sup>16</sup>不斷設置下，雙北跨境騎乘的旅次也隨之增加，若能將新北市 YouBike 資料加入分析，將更能了解民眾的使用特性。

## 三、加強車輛調度管理，滿足「有車可借、有位可還」的需求

隨 YouBike 雙向轉乘優惠騎乘政策，雙北定期票前半小時免費，加以站點密集租借方便等，YouBike 月租借量創新高情況下，車輛調度管理課題益形重要，而冷熱門站點內樁柱增減亦可順勢調整，另也可充分發揮鄰近站點支援概念，由民眾自主借還車來滿足「有車可借、有位可還」的需求。

---

<sup>16</sup> 新北市 Youbike 站點原本是以 NewBike 系統由新北市政府環境保護局建置和營運，104 年 4 月起停用。後由新北市政府交通局提案、捷安特公司負責建置和營運的 YouBike 系統。截至 107 年 6 月底，在新北市 19 個行政區中共設有 495 個站點，設點的行政區包括板橋區(75 個)、三重區(56 個)、新莊區(53 個)、中和區(39 個)、新店區(34 個)、汐止區(31 個)、樹林區(30 個)、土城區(27 個)、永和區(25 個)、蘆洲區(24 個)、林口區(23 個)、淡水區(16 個)、鶯歌區(15 個)、三峽區(15 個)、五股區(13 個)、泰山區(11 個)、八里區(3 個)、瑞芳區(3 個)、深坑區(2 個)。歷年已設置站點數如下：103 年底 60 站；104 年底 232 站；105 年底 339 站；106 年底 439 站。

## 伍、參考資料

1. Phillipa Lally, Cornelia H. M. van Jaarsveld, Henry W. W. Potts & Jane Wardle. 2010. "How are habits formed: Modelling habit formation in the real world." *European Journal of Social Psychology* 40, no. 6:998-1009
2. 交通部統計處 (民 107), 自行車使用概況分析。
3. 黃晏珊、鍾智林 (民 104), 公共自行車系統營運特性大數據分析——以臺北 YouBike 為例, 第 23 屆海峽兩岸都市交通學術研討會論文集。
4. 劉仁龍、鄭麗淑 (民 106), 大數據分析臺北市公共自行車使用特性, 臺北市政府主計處。
5. 臺北市公共自行車網站, <https://taipei.youbike.com.tw/home>。
6. 臺北市政府主計處 (民 101), 臺北市政府各機關製作統計圖表應行注意事項。