



家戶廚餘回收

92年12月26日開始全面實施
廚餘回收做的好·生活環境更美好



廚餘諮詢專線：

02-27208889轉7291、1756

臺北市政府環境保護局

<http://www.dep.taipei.gov.tw>

收運方式：

家戶廚餘回收分為「養豬廚餘」、「堆肥廚餘」二類，請分別分類盛裝，排入垃圾車指定之垃圾車廚餘收集桶中。

(1) 養豬廚餘：

剩菜、剩飯、麵、魚肉類、內臟、生鮮或熟食、過期食品等適合豬食者均可（請除去外包裝如膠袋、塑膠袋（盒）、保麗龍...、酸臭食物請勿放入）。



(2) 堆肥廚餘：

水果渣、茶渣、咖啡渣、貝殼類或果核、落葉、花材等。

(椰子殼、榴槤殼另行裝袋交回收車免費清運回收，勿與廚餘及垃圾混雜)



在家如何收集(用什麼裝)：
請先瀝乾水分，盡量使用自備容器，
避免使用塑膠袋。

堆肥



養豬



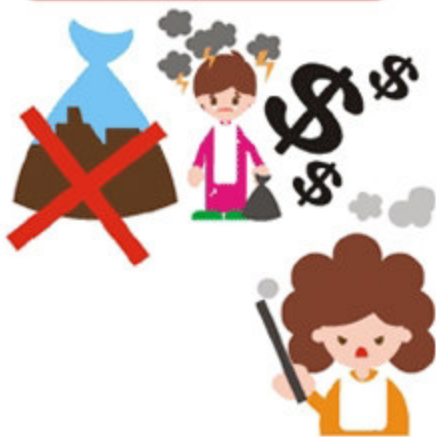
回收廚餘之的時間與地點：

家戶廚餘可配合原夜間家戶垃圾收運時間、地點同時進行回收。

垃圾車



廚餘中摻雜垃圾有何處罰：
可處新臺幣**1,200**元至**6,000**
元罰鍰。



自92年12月26日至93年2月25日止，
家戶廚餘摻雜垃圾排入廚餘收集桶中，
經勸導改善拒不配合者依法告發處分，
自93年2月26日起得不經勸導逕行告發處分。

告發處分



Q&A問與答：

爲什麼要回收廚餘？

(1) 垃圾減量：

垃圾是環境大問題。
垃圾處理場所極難覓，處理成本極高。
可減少處理場廠的開闢。
保留珍貴的環境空間；就個人而言，
垃圾減量也是省錢的方法之一。



(2) 善用自然資源：

家中烹調吃剩廚餘原本就具有養分，
用以養豬可節省飼料經費。
廚餘本身即是有機質，
回收可做成堆肥。
回歸至田間，
改善土壤。



廚餘爲何要先瀝乾？

可避免發臭及滴落污水污染地面，
且水分太多不利堆肥發酵。

避免發臭及污染地面

瀝乾



廚餘爲何要分「養豬廚餘」
和「堆肥廚餘」？

一般家庭剩菜剩飯、生肉、魚、蝦、
過期食品等養分較高可以養豬。
另外纖維較粗大蔬果渣像玉米葉、
玉米梗、柚子皮、
貝殼類或果核等較不適合養豬的分類出作堆肥，
可物盡其用，及增加再利用價值。



蒸煮

養豬



發酵

堆肥



什麼東西絕對不能放入廚餘桶中？

塑膠袋、保麗龍、藥品、玻璃、金屬、電池、牙籤、筷子、湯匙、調味包、乾燥劑、破碎碗盤、樹枝、樹幹、垃圾等。



市民應如何進行廚餘減量？

建議市民朋友在家開伙時應有「吃多少，煮多少，不浪費」觀念，在餐廳點餐時應養成「吃多少，拿（點）多少，不浪費」習慣，以從源頭減少廚餘之產生量。

**吃多少
煮多少
不浪費**



小吃店、攤販(不含集中場) 廚餘如何配合回收？

小吃店、攤販每日垃圾量(含廚餘)排出量在三十公斤以下，且一般垃圾已以專用垃圾袋交環保局收運者，其廚餘可配合分類交環保局回收；如數量超過標準者，依法應自行或委託清理，請自行洽合法業者(如廢棄物清理機構、養豬戶、堆肥場)處理或再利用。

環保局



廢棄物量
(含廚餘)在
30公斤以上

再利用機構

廢棄物清除
處理機構