

中華民國 109 年

臺北市政府環境保護局 統計年報



臺北市政府環境保護局編製

中華民國 110 年 7 月出版

凡 例

- 一、本年報編製之目的，在於提供環境保護統計基本資料之最新數字及近年維護本市環境保護成果概況，以供各界參考應用。
- 二、本年報之資料時間以109年為主，並將歷年資料一併刊列，俾便長期時間數列之比較，藉資察往知來。
- 三、本年報各項資料，係根據本局各單位定期報表及其他有關資料蒐集彙編，資料來源分別註明於各表之下。
- 四、本年報所載資料若與前期有出入者，悉以本期所列數字為準。
- 五、本年報部分數字經予提高計量單位採用四捨五入計算，故總數與細數間略有差異。
- 六、表內所列「年」係指全年動態數字（自1月1日至12月31日止），「年底」係指12月底靜態數字。
- 七、本年報所用符號代表意義如下：
 - 「 - 」 表示無數值或數值無統計。
 - 「 -- 」 表示數值無意義。
 - 「 ... 」 表示數值尚未發布。
 - 「 0 」 表示數值不及半單位。
 - 「 (r) 」 表示數值修正。
- 八、各表數字如有必要須加以說明者，均於表下方附註說明。

目 次

壹、歷史沿革.....	1
貳、組織架構.....	4
參、業務職掌.....	5
肆、提要分析.....	9
伍、統計表.....	13
表 1 臺北市空氣污染物測定.....	14
表 2 臺北市溫室氣體排放量.....	17
表 3 臺北市河川水質監測結果.....	20
表 4 臺北市一般垃圾、事業員工生活垃圾及廚餘處理狀況	21
表 5 臺北市資源回收成果.....	27
表 6 臺北市巨大垃圾	33
表 7 臺北市受理公害污染陳情案件.....	37

壹、歷史沿革

臺北市政府(以下簡稱本府)環境保護局(以下簡稱本局)為保護臺北市(以下簡稱本市)生活環境，提高市民生活品質，其組織的變革，莫不以防治公害、維護環境清潔為考量。

民國 57 年 7 月 1 日本市改制為院轄市，本局係以前「臺北市水肥處理委員會」及原屬衛生局之「清潔大隊」為基礎，於同年 10 月 23 日成立環境清潔處，設一至四科，主計、人事二室，辦理空氣、水污染防治及垃圾、水肥清運處理，督導考核、主計、人事等事項，下設水肥處理大隊，16 個區清潔隊，1 個保養廠。

民國 59 年 5 月增列家禽、家畜禁止飼養及取締職掌，增設安全室，60 年 5 月增加檢驗室、總務室及研究發展考核室等三室；62 年 6 月裁撤研究發展考核室，保養廠修正名稱為修車廠。

嗣因政府鑒於環境污染日益嚴重，必須積極保護環境，推行公害防治，改善國民生活環境，當作政務上之重要措施，行政院乃於 68 年 4 月 19 日第 1,627 次會議通過「加強臺灣地區環境保護方案」。本案中規定省及院轄市需設置環境保護局，本府乃奉行政院 71 年 5 月 10 日臺 71 衛字第 7567 號函核定，於民國 71 年 7 月 1 日將環境清潔處改制，成立環境保護局。並增加噪音、振動與病媒、毒性物質管制等項業務，增置第二科。

民國 72 年續增設垃圾衛生掩埋場。為加強違反環境保護法規案件稽查、取締、告發執行及裁決事項，於 73 年 2 月 1 日增設衛生稽查大隊為附屬機關。

75 年 5 月增設第四科，以規劃日益重要之垃圾處理、垃圾處理工程等業務，並增置副局長 1 人。

76 年 5 月 1 日成立內湖垃圾焚化廠，該廠不但是國內首座焚化廠，亦為當時 14 項重要經濟建設之一。其成立目的，乃利用現代化之設備及最新焚化技術，以減少垃圾體積，節省掩埋空間，有效控制二次污染，並回收能源。

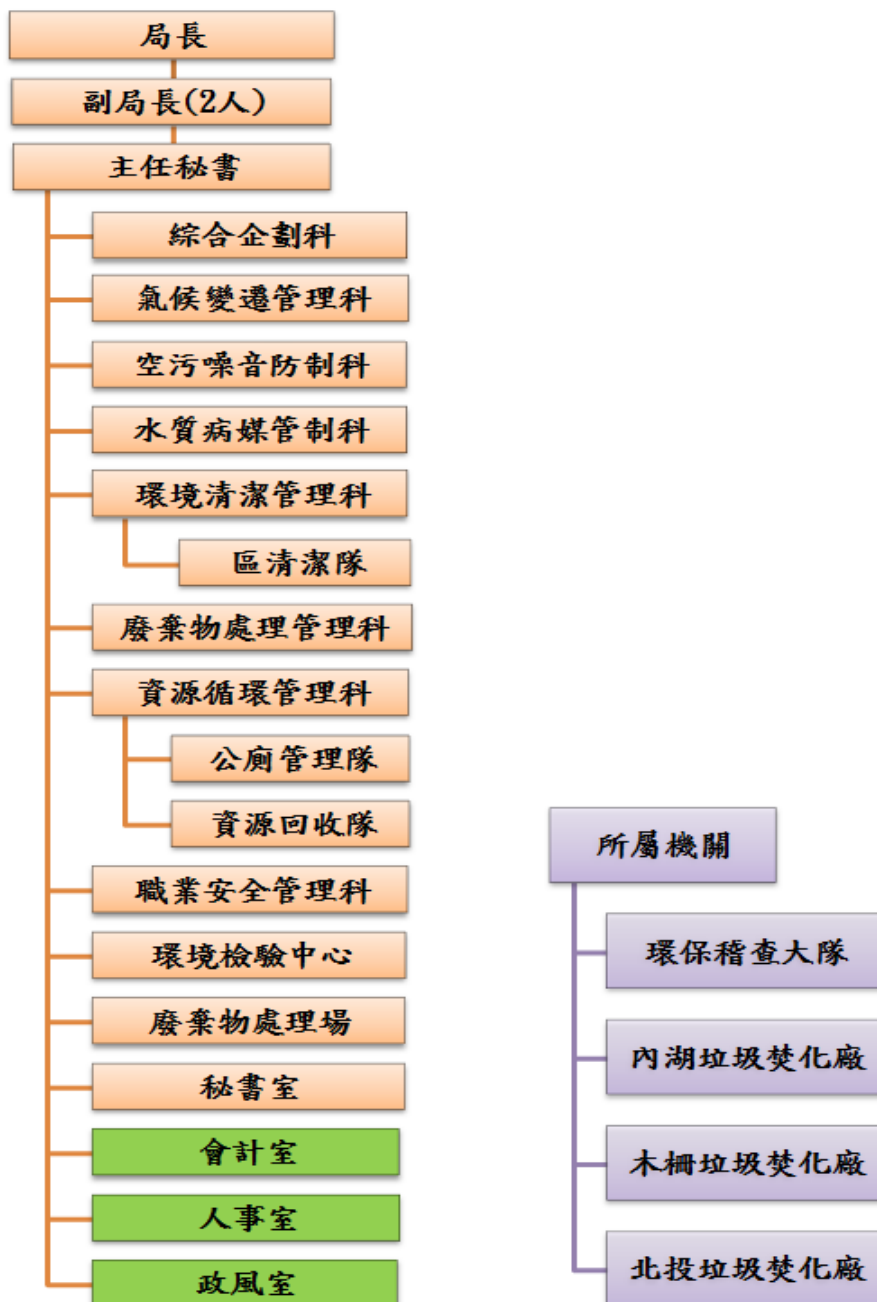
復因應「焚化為主，掩埋為輔」的政策及有效紓解本市日益嚴重垃圾處理問題，爰於 78 年 7 月 1 日及 80 年 7 月 1 日相繼增設木柵、士林垃圾焚化廠(84 年 8 月 7 日配合行政區域調整改名為北投垃圾焚化廠)，82 年 12 月闢建山豬窟掩埋場。92 年 4 月為配合本府組織自治條例之制定，總務室改設為秘書室。

105 年 8 月新增「綜合企劃科」與「氣候變遷管理科」，解決環保局 20 餘年來新興環保法令由臨時任務編組主政之不正常狀態，並因應當前氣候變遷與環境議題日受重視的業務需求。依體例將科室名稱以業務功能性命名，「第一科」更名為「空污噪音防制科」，「第二科」更名為「水質病媒管制科」，「第三科」更名為「環境清潔管理科」，「第四科」更名

為「廢棄物處理管理科」，「第五科」更名為「資源循環管理科」，並依職業安全衛生法、勞工健康保護規則及其相關規定，將「第六科」更名為「職業安全管理科」，「垃圾衛生掩埋場」更名為「廢棄物處理場」。修車廠應修車業務委託民間機構辦理予以裁撤、水肥處理隊改設為公廁管理隊及資源回收隊，並將所屬衛生稽查大隊更名為環保稽查大隊，以更前瞻性之組織規劃，迎接更嚴峻之環境保護挑戰，並以更高效率、更低成本來滿足市民對環保之需求，提供更優質之環保服務。

貳、組織架構

本局隸屬於臺北市政府，為本府一級機關，置局長 1 人、副局長 2 人、主任秘書 1 人、專門委員 1 人及簡任技正 3 人，下設 8 科 4 室、環境檢驗中心、廢棄物處理場、區清潔隊、公廁管理隊及資源回收隊，預算員額 5,197 人，組織架構圖如下：



參、業務職掌

- (一)局本部包含局長、副局長、主任秘書、專門委員、技正、秘書、視察、專員、聘用研究員、科員、辦事員等共 26 人。
- (二)綜合企劃科(20 人)：永續發展之規劃管理、綜合業務、環境影響評估之審查監督、環境教育、資訊系統規劃管理應用及管制考核等事項。
- (三)氣候變遷管理科(16 人)：節能減碳與低碳城市規劃管理、溫室氣體減量規劃管制、氣候變遷調適規劃管理及環境保護國際合作事務等事項。
- (四)空污噪音防制科(21 人)：環境與室內空氣品質管理、空氣污染防制、噪音與光害管制、輻射建築物善後處理及非游離輻射防護等事項。
- (五)水質病媒管制科(19 人)：水污染防治、土壤與地下水污染整治、環境消毒、病媒管制、毒性化學物質與環境衛生用藥及飲用水管理等事項。
- (六)環境清潔管理科(41 人)：環境清潔維護、雨水下水道與側溝清理、垃圾及回收物收集與清運、災後環境復原、環境衛生管理、清潔隊分隊部及停車場興(整)建工程、執行、清潔用具及機具規劃、購置、管理等事項。

- (七)廢棄物處理管理科 (22 人)：廢棄物處理設施工程規劃、興建、營運督導、廢棄物處理回饋、垃圾清理收費規劃、一般廢棄物清除處理基金管理及其事業廢棄物管理等事項。
- (八)資源循環管理科 (23 人)：資源循環城市規劃、廢棄物源頭減量管理、資源回收規劃管理、公共廁所及流動廁所管理、專用垃圾袋管理等事項。
- (九)職業安全管理科 (20 人)：職業安全衛生規劃、員工與車輛機具職業安全衛生之訓練及管理等等事項。
- (十)環境檢驗中心(22 人)：空氣污染、水污染、地下水污染監測、廢棄物、飲用水與其他環境品質檢驗及研究發展等等事項。
- (十一)廢棄物處理場(136 人)：復育公園與回饋設施管理及廢棄物分類、處理與再利用等等事項。
- (十二)秘書室(43 人)：文書、印信、庶務、出納、營繕工程、財務管理。
- (十三)會計室(24 人)：依法辦理本局歲計、會計及統計事宜。
- (十四)人事室(20 人)：人事管理。
- (十五)政風室(10 人)：政風事項。

(十六)區清潔隊(含 12 區清潔隊、直屬清潔隊、溝渠清理第一、二隊)(4,601 人)：

(1)12 區清潔隊(依臺北市行政區範圍)：

(1).1 路面清掃及清潔維護。

(1).2 溝渠清疏及維護。

(1).3 違規廣告物清除。

(1).4 無牌無主廢棄機(汽)車查報處理。

(1).5 一般廢棄物貯存設備之清潔維護。

(1).6 一般廢棄物、資源回收物、廚餘收集、清運及處理。

(1).7 行人專用清潔箱清理。

(1).8 環境消毒。

(2)直屬清潔隊：

(2).1 高架橋洩水孔清疏。

(2).2 本市高架橋及聯外橋樑隔音牆面清洗。

(2).3 道路、隧道及人行、車行地下道清洗。

(2).4 行人專用清潔箱修護及拆裝。

(2).5 廢汽、機車拖吊。

(2).6 市民高架橋清掃、撿拾作業。

(2).7環境消毒。

(3)溝渠清理第一、二隊：

(3).1箱涵、涵管檢查作業。

(3).2箱涵、涵管及明溝清疏作業。

(十七)公廁管理隊和資源回收隊：

(1)公廁管理隊(66 人)：公廁清潔維護稽查、拖車式流動
廁所拖運清潔。

(2)資源回收隊(67 人)：資源回收物過磅、再生家具販售、
展示及延慧書庫管理。

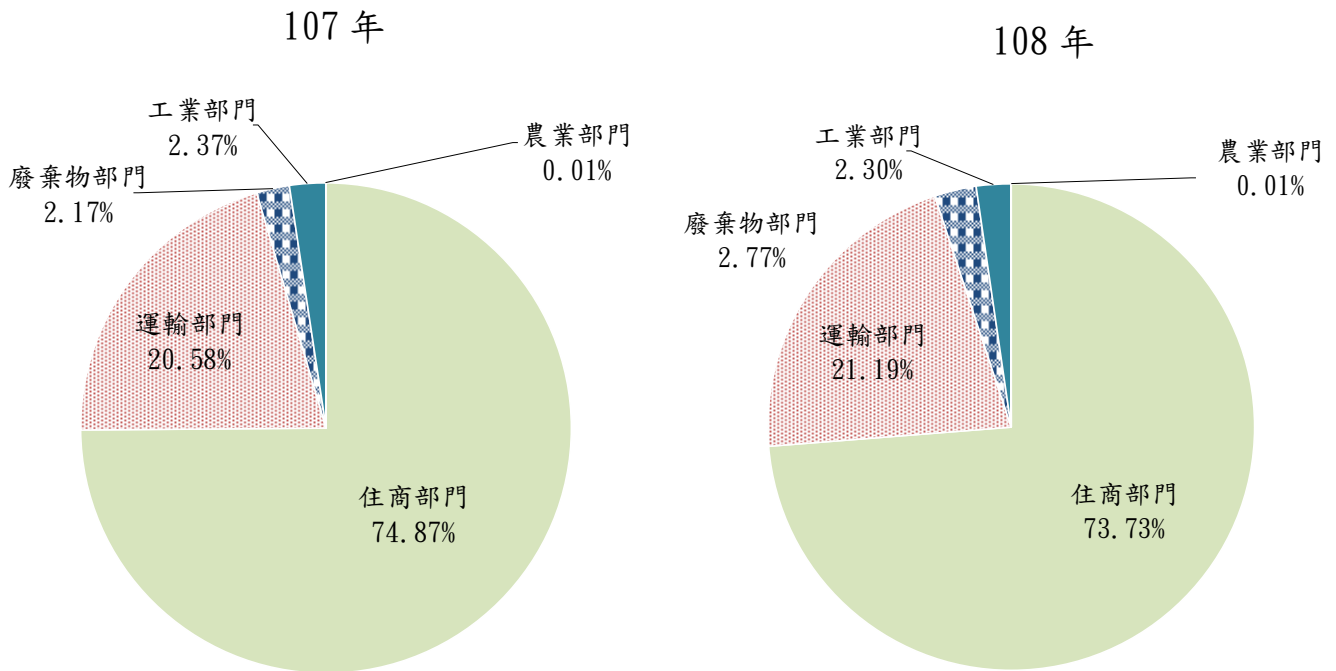
肆、提要分析

一、空氣污染物測定與溫室氣體排放

109 年臺北市月平均落塵量為每平方公里 4.53 公噸，總懸浮微粒為每立方公尺 32.85 微克，與 108 年比較，分別增加 0.72 公噸 (18.90%) 及 0.22 微克 (0.67%)，二氧化硫月平均濃度為 1.01ppb，較 108 年減少 0.57ppb(-36.08%)；一氧化碳月平均濃度為 0.56ppm，較 108 年減少 0.01ppm(-1.75%)；另臭氧月平均濃度為 27.02ppb，較 108 年減少 0.55ppb(-1.99%)。

108 年臺北市溫室氣體排放量 1,143.22 萬公噸，較 107 年減少 51.81 萬公噸(-4.34%)，觀察整體結構以住商部門占 74.79%最多，運輸部門占 21.49%次之，其次依序為廢棄物部門及工業部門，分別占 2.81%及 2.33%，農業部門最少，僅占 0.01%；人均排放量 4.38 公噸，較 107 年減少 0.16 公噸(-3.52%)；108 年臺北市溫室氣體排放部門所占比率若與 107 年比較，住商及工業部門分別減少 1.14 及 0.07 個百分點，運輸及廢棄物部門分別增加 0.61 及 0.60 個百分點，農業部門則持平。

溫室氣體排放量結構比



二、臺北市河段河川水質指標

本市率先各直轄市建置4座河川水質自動連續監測站，長期監測河川水質變化資訊，以關注民眾生活環境品質及水岸休閒遊憩。目前除連續自動監測站，另每月針對轄域河川(淡水河、基隆河、新店溪、景美溪、雙溪、磺溪、貴子坑溪、山豬窟溪、磺港溪)16定點進行水質採樣檢測。

目前本中心用於評估河川水質之綜合性指標為「河川污染指數，River Pollution Index」簡稱「RPI」。RPI指數係以水中溶氧量(DO)、生化需氧量(BOD5)、懸浮固

體 (SS)、與氨氮(NH₃-N) 等四項水質參數之濃度值，經計算所得之指數積分值，來判定河川水質污染程度，可分為：稍/未受污染、輕度、中度、嚴重等四級。

109年淡水河臺北市河段河川水質指標(RPI)3年移動平均值以淡水河 5.08 為最高，新店溪 3.49 次之，基隆河 3.34 再次之，景美溪 2.02 為最後，與 108 年相比淡水河、新店溪及景美溪分別上升 6.72、12.94 及 1.51 個百分點，基隆河則下降 1.18 個百分點。

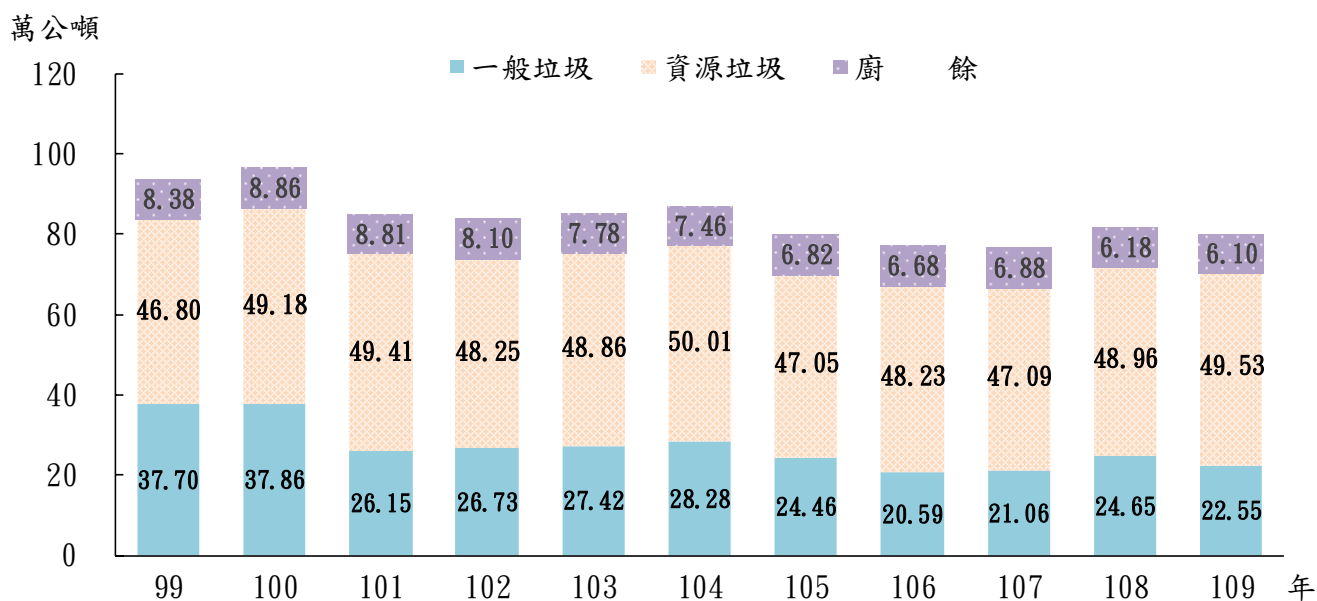
三、一般廢棄物統計

109年臺北市一般廢棄物產生量 78 萬 1,781 公噸，一般垃圾量 22 萬 5,475 公噸占 28.84%，資源垃圾回收量 49 萬 5,277 公噸占 63.35%，廚餘回收量 6 萬 1,028 公噸占 7.81%，前述各項產生量與 108 年相較，除資源垃圾回收增加 1.15 個百分點外，一般垃圾量及廚餘回收量，分別較上年減少 8.51 及 1.33 個百分點。另 109 年平均每人每日一般廢棄物產生量為 0.814 公斤。

109年臺北市資源回收 49 萬 4,893 公噸，較 108 年增加 1 萬 6,364 公噸(3.42%)，其中以紙類回收 27 萬 8,122 萬公噸(占 56.20%)為最大宗，鐵、鋁容器以外之其他金屬製品 14 萬

9,630 公噸(占 30.23%)居次。109 年巨大垃圾 1 萬 3,622 公噸，較上年增加 2,885 公噸(26.87%)。

臺北市一般廢棄物產生量概況



四、受理公害污染陳情案件

109 年受理公害污染陳情案件 5 萬 8,148 件，較 108 年增加 5,369 件(10.17%)，觀察受理案件之被陳情對象，陳情案件以一般居民 2 萬 2,435 件占 38.58%最多，商業 1 萬 2,759 件占 21.94%居次；若觀察受理案件之污染項目，以噪音 2 萬 6,157 件(占 44.98%)最多，環保衛生 2 萬 437 件(占 35.15%)次之。

伍、統計表

表1 臺北市空氣污染物測定

年(月)別	落 塵			總懸浮微粒 μg/m ³
	總 量 ton/km ²	水溶性物質 ton/km ²	不溶性物質 ton/km ²	
106年	3.41	2.65	0.76	38.70
107年	3.43	2.64	0.79	32.20
108年	3.81	2.71	1.10	32.63
109年	4.53	2.70	1.83	32.85
1月	3.56	3.09	0.47	-
2月	6.35	4.63	1.72	-
3月	4.54	0.21	4.33	-
4月	0.95	0.12	0.83	-
5月	1.11	0.04	1.07	-
6月	1.59	0.06	1.53	-
7月	8.65	4.67	3.98	-
8月	3.15	2.09	1.06	-
9月	4.69	2.79	1.90	-
10月	6.50	5.36	1.14	-
11月	10.89	7.76	3.13	-
12月	2.34	1.56	0.78	-

資料來源：本局環境檢驗中心。

說 明：各項空氣污染物測定值係月平均數。本表自106年度起編報。

表1 臺北市空氣

年別	鉛 $\mu\text{g}/\text{m}^3$	懸浮微粒 $\mu\text{g}/\text{m}^3$	細懸浮微粒 (PM2.5) $\mu\text{g}/\text{m}^3$
106年	-	32.02	14.80
107年	-	30.20	15.71
108年	-	29.40	14.00
109年	-	28.33	12.62
1月	-	30.84	17.28
2月	-	31.36	15.84
3月	-	31.49	15.63
4月	-	34.13	15.83
5月	-	28.32	13.41
6月	-	27.36	10.59
7月	-	29.00	13.32
8月	-	22.25	8.62
9月	-	28.12	12.66
10月	-	29.58	13.06
11月	-	27.86	12.32
12月	-	21.19	9.75

資料來源：本局環境檢驗中心。

說明：各項空氣污染物測定值係月平均數。本表自106年度起編報。

污染物測定(續)

二氧化硫	一氧化碳	二氧化氮	臭氧
ppb	ppm	ppb	ppb
2.27	0.61	15.63	26.72
1.83	0.58	15.03	27.59
1.58	0.57	13.89	27.57
1.01	0.56	13.16	27.02
1.44	0.68	15.55	25.63
1.34	0.61	15.60	27.62
1.19	0.58	14.75	30.81
0.98	0.57	14.88	37.98
0.93	0.63	14.22	27.47
1.04	0.58	13.03	21.14
1.10	0.59	13.83	25.78
0.95	0.52	9.91	16.12
1.00	0.56	13.76	28.12
1.02	0.56	13.06	27.73
0.99	0.55	12.94	27.36
0.79	0.51	13.07	25.46

表2 臺北市溫

年別	總計			住商
	排放量 (萬公噸)	排放部門 所占比率 (%)	平均每人 溫室氣體 排放量 (公噸)	排放量 (萬公噸)
98年	1240.73	100.00	4.76	935.17
99年	1245.80	100.00	4.76	933.84
100年	1245.92	100.00	4.70	932.20
101年	1219.63	100.00	4.56	909.60
102年	1195.52	100.00	4.45	884.90
103年	1199.16	100.00	4.44	886.63
104年	1208.53	100.00	4.47	893.45
105年	1240.97	100.00	4.60	921.30
106年	1261.64	100.00	4.70	945.39
107年	1211.36	100.00	4.54	902.21
108年	1159.55	100.00	4.38	854.97

資料來源：本局氣候變遷管理科。

室氣體排放量

部門	運輸部門		廢棄物部門	
排放部門 所占比率	排放量	排放部門 所占比率	排放量	排放部門 所占比率
(%)	(萬公噸)	(%)	(萬公噸)	(%)
75.37	235.42	18.97	34.58	2.79
74.96	241.59	19.39	34.81	2.79
74.82	243.39	19.53	34.88	2.80
74.58	242.13	19.85	33.25	0.79
74.02	244.87	20.48	33.43	2.80
73.94	251.57	20.98	29.28	2.44
73.93	256.77	21.25	28.82	2.38
74.24	261.03	21.03	28.97	2.33
74.93	254.87	20.20	30.84	2.44
74.87	249.28	20.58	30.96	2.17
73.73	245.70	21.19	32.07	2.77

表2 臺北市溫室氣體排放量(續)

年別	工業部門		農業部門	
	排放量	排放部門 所占比率	排放量	排放部門 所占比率
	(萬公噸)	(%)	(萬公噸)	(%)
98年	35.39	2.85	0.18	0.01
99年	35.40	2.84	0.17	0.01
100年	35.29	2.83	0.17	0.01
101年	34.48	2.83	0.17	0.01
102年	32.14	2.69	0.17	0.01
103年	31.52	2.63	0.16	0.01
104年	29.33	0.00	0.16	0.01
105年	29.52	2.38	0.15	0.01
106年	30.40	2.41	0.15	0.01
107年	28.76	2.37	0.15	0.01
108年	26.67	2.30	0.14	0.01

資料來源：本局氣候變遷管理科。

表3 臺北市河段河川水質指標 (RPI)

年別	淡水河	基隆河	新店溪	景美溪
99年	5.90	4.53	4.44	2.83
100年	5.83	4.29	4.15	2.97
101年	5.39	3.83	3.55	2.68
102年	5.26	3.50	3.27	2.64
103年	5.06	3.45	3.26	2.47
104年	5.43	3.72	3.41	2.53
105年	4.96	3.78	3.25	2.22
106年	4.72	3.76	3.10	2.05
107年	4.58	3.66	3.08	1.97
108年	4.76	3.38	3.09	1.99
109年	5.08	3.34	3.49	2.02

資料來源：本局水質病媒管制科。

說明：河川水質指標(RPI)為3年移動平均值，係指當年及前2年每月RPI之平均數。

表4 臺北市一般垃圾、事業

年(月)別	一 般		
	總產生量	按 項	
		一般垃圾	事業員工 生活垃圾 ①
99年	928,878	377,040	-
100年	959,025	378,591	-
101年	843,699	261,524	-
102年	830,676	267,250	-
103年	840,555	274,166	-
104年	857,431	282,756	-
105年	783,268	244,574	-
106年	755,026	205,932	-
107年	750,275	210,570	37,694
108年	797,948	246,461	53,783
109年	781,781	225,475	36,217
1月	72,285	24,603	5,772
2月	64,298	21,231	5,054
3月	65,509	21,203	5,201
4月	64,032	18,103	1,894
5月	67,951	18,606	2,141
6月	70,714	18,699	2,220
7月	71,215	18,622	2,285
8月	67,557	18,792	2,335
9月	61,379	17,041	2,339
10月	58,323	15,842	2,318
11月	56,256	15,391	2,331
12月	62,261	17,342	2,328

資料來源：本局廢棄物處理管理科。

附註：①事業員工生活垃圾107年起統計。②含包裝用發泡塑膠回收量。

員工生活垃圾及廚餘處理狀況

單位：公噸

廢棄物產生量			
目 分		按清運單位分	
資源垃圾 ②	廚 餘	環保單位自行 或委託清運	公私處所自行 或委託清運
468,009	83,829	475,402	453,477
491,820	88,615	477,821	481,205
494,107	88,067	367,398	476,300
482,462	80,964	372,760	457,916
488,565	77,824	374,003	466,553
500,053	74,622	381,420	476,011
470,481	68,213	352,116	431,153
482,330	66,764	317,151	437,876
470,866	68,839	285,079	465,196
489,638	61,849	292,128	505,820
495,277	61,028	284,636	497,145
42,813	4,869	28,057	44,229
38,361	4,706	24,148	40,150
39,280	5,026	23,687	41,821
40,971	4,959	23,740	40,292
43,813	5,533	24,415	43,536
46,645	5,370	24,775	45,939
47,290	5,302	25,024	46,191
43,634	5,131	24,231	43,326
39,490	4,848	22,093	39,286
37,297	5,185	21,392	36,931
35,846	5,019	20,166	36,091
39,837	5,081	22,908	39,353

表4 臺北市一般垃圾、事業員工

年(月)別	一 般			
	總計	回 收 再		
		合計	資源垃圾	計
99年	928,878	538,140	454,311	83,829
100年	959,025	580,435	491,820	88,615
101年	843,699	582,174	494,107	88,067
102年	830,676	563,426	482,462	80,964
103年	840,555	566,389	488,565	77,824
104年	857,431	574,675	500,053	74,622
105年	783,268	538,694	470,481	68,213
106年	755,026	549,094	482,330	66,764
107年	750,275	539,705	470,866	68,839
108年	797,948	551,487	489,638	61,849
109年	781,781	556,306	495,277	61,028
1月	72,285	47,682	42,813	4,869
2月	64,298	43,067	38,361	4,706
3月	65,509	44,306	39,280	5,026
4月	64,032	45,929	40,971	4,959
5月	67,951	49,345	43,813	5,533
6月	70,714	52,015	46,645	5,370
7月	71,215	52,592	47,290	5,302
8月	67,557	48,765	43,634	5,131
9月	61,379	44,338	39,490	4,848
10月	58,323	42,481	37,297	5,185
11月	56,256	40,865	35,846	5,019
12月	62,261	44,919	39,837	5,081

資料來源：本局廢棄物處理管理科。

生活垃圾及廚餘處理狀況(續1)

單位：公噸

廢棄物處理量						
利 用			焚化			
廚餘			合計	產生 垃圾	過去 暫存 垃圾	
堆肥	養豬	其他				
61,934	21,894	-	390,738	390,738	-	
65,254	23,361	-	378,591	378,591	-	
62,553	25,514	-	261,524	261,524	-	
61,854	19,110	-	267,250	267,250	-	
60,358	17,466	-	274,166	274,166	-	
58,420	16,202	-	282,756	282,756	-	
56,096	12,117	-	244,574	244,574	-	
57,581	9,183	-	205,932	205,932	-	
61,121	7,718	-	210,570	210,570	-	
56,402	5,447	-	246,461	246,461	-	
57,049	3,979	-	225,475	225,475	-	
4,482	387	-	24,603	24,603	-	
4,372	334	-	21,231	21,231	-	
4,702	324	-	21,203	21,203	-	
4,638	321	-	18,103	18,103	-	
5,230	303	-	18,606	18,606	-	
5,045	325	-	18,699	18,699	-	
4,972	329	-	18,622	18,622	-	
4,773	358	-	18,792	18,792	-	
4,527	321	-	17,041	17,041	-	
4,849	335	-	15,842	15,842	-	
4,701	318	-	15,391	15,391	-	
4,758	323	-	17,342	17,342	-	

表4 臺北市一般垃圾、事業員工 生活垃

年(月)別	一般廢棄物處理量			新增一般 廢棄物 暫存量
	衛 生 掩 埋			
	合計	當期產生垃圾	過去暫存垃圾	
99年	-	-	-	-
100年	-	-	-	-
101年	-	-	-	-
102年	-	-	-	-
103年	-	-	-	-
104年	-	-	-	-
105年	-	-	-	-
106年	-	-	-	-
107年	-	-	-	-
108年	-	-	-	-
109年	-	-	-	-
1月	-	-	-	-
2月	-	-	-	-
3月	-	-	-	-
4月	-	-	-	-
5月	-	-	-	-
6月	-	-	-	-
7月	-	-	-	-
8月	-	-	-	-
9月	-	-	-	-
10月	-	-	-	-
11月	-	-	-	-
12月	-	-	-	-

資料來源：本局廢棄物處理管理科。

附註：①平均每人每日一般廢棄物產生量=一般廢棄物產生量/(當年日數*期中人口數)。

②平均每人每日廚餘回收量=廚餘回收量/(當期日數*期中人口數)。

③一般廢棄物回收率=(回收再利用量)/一般廢棄物產生量×100%。

圾及廚餘處理狀況(續2完)

單位：公噸

期中 總人口數 (千人)	平均每人每日 一般廢棄物產生量 (公斤) ①	平均每人每日 廚餘回收量 (公斤) ②	一般廢棄物 回收率 (%) ③
2,613	0.974	0.088	57.93
2,635	0.997	0.092	60.52
2,662	0.866	0.090	69.00
2,680	0.849	0.083	67.83
2,694	0.855	0.079	67.38
2,704	0.869	0.076	67.02
2,700	0.793	0.069	68.78
2,689	0.769	0.068	72.73
2,676	0.768	0.070	71.93
2,657	0.823	0.064	69.11
2,624	0.814	0.064	71.16
2,644	0.882	0.059	65.96
2,641	0.840	0.061	66.98
2,637	0.801	0.061	67.63
2,633	0.811	0.063	71.73
2,629	0.834	0.068	72.62
2,625	0.898	0.068	73.56
2,622	0.876	0.065	73.85
2,618	0.832	0.063	72.18
2,613	0.783	0.062	72.24
2,610	0.721	0.064	72.84
2,607	0.719	0.064	72.64
2,622	0.766	0.063	72.15

表5 臺北市資源

年(月)別	總量 ①	按清運單位分		紙類
		環保單位自行 或委託清運	公私處所自行 或委託清運	
99年	452,677,669	28,698,632	423,979,037	251,050,610
100年	477,254,654	26,552,661	450,701,993	269,636,325
101年	478,260,050	25,369,333	452,890,717	277,960,778
102年	466,072,840	26,543,524	439,529,316	248,842,462
103年	473,587,509	28,277,991	445,309,518	274,592,423
104年	484,593,683	30,868,068	453,725,615	286,851,056
105年	456,466,654	35,658,234	420,808,420	301,786,849
106年	467,928,410	37,828,167	430,100,243	278,899,924
107年	458,658,610	40,561,140	418,097,470	266,477,261
108年	478,529,748	43,248,476	435,281,272	274,201,691
109年	494,893,300	59,070,634	435,822,666	278,121,723
1月	42,780,157	5,893,349	36,886,808	23,953,000
2月	38,336,033	4,571,207	33,764,826	21,521,852
3月	39,253,506	4,646,733	34,606,773	21,902,104
4月	40,940,425	4,509,515	36,430,910	23,016,052
5月	43,780,076	4,759,665	39,020,411	24,665,073
6月	46,611,798	5,073,686	41,538,112	26,251,564
7月	47,254,076	5,443,054	41,811,022	26,717,482
8月	43,600,237	5,027,421	38,572,816	24,600,851
9月	39,456,080	4,731,530	34,724,550	22,230,307
10月	37,263,725	4,891,813	32,371,912	20,865,266
11月	35,812,276	4,352,393	31,459,883	20,113,425
12月	39,804,911	5,170,268	34,634,643	22,284,747

資料來源：本局資源循環科。

附註：①未含包裝用發泡塑膠回收量。

回收成果統計

單位：公斤

按項目分

紙容器	鋁箔包	鋁容器	鐵容器	其他金屬製品
2,015,038	446,279	658,000	9,836,234	154,563,971
2,130,435	528,826	569,182	10,081,451	158,677,764
1,909,488	517,357	557,262	9,734,129	151,833,588
2,058,897	600,270	512,938	10,532,606	171,260,607
1,869,367	2,108,408	645,055	8,716,245	150,131,214
2,006,458	1,614,605	1,035,982	9,824,249	152,922,705
3,808,690	1,967,340	1,274,139	7,239,357	114,094,527
3,203,905	2,202,456	1,839,875	9,165,327	145,440,307
3,322,712	2,068,035	1,706,519	9,145,277	145,844,011
3,071,132	726,770	897,220	8,217,950	155,475,492
4,360,808	2,613,689	922,661	7,920,533	149,630,092
348,594	89,701	76,405	672,772	12,641,697
226,736	67,267	69,127	618,329	11,655,685
265,572	78,518	72,124	628,575	11,922,697
293,185	80,243	76,590	661,763	12,519,241
305,027	82,052	80,224	712,611	13,393,153
297,832	94,762	86,076	757,673	14,290,397
324,927	104,061	93,931	762,233	14,342,253
304,141	92,461	84,452	701,462	13,214,759
293,997	84,339	75,662	622,404	11,899,155
561,652	610,844	69,049	587,804	11,109,866
548,990	594,014	66,716	568,203	10,763,405
590,155	635,427	72,305	626,704	11,877,784

表5 臺北市資源回

年(月)別	按 項			
	塑膠容器	其他塑膠製品	輪 胎	玻璃容器
99年	14,068,614	-	604,971	8,370,914
100年	15,072,844	-	622,881	9,503,394
101年	14,111,960	-	629,415	10,998,857
102年	14,096,849	-	676,042	10,045,602
103年	17,626,562	-	650,354	10,071,327
104年	12,354,298	-	755,179	11,202,390
105年	8,558,128	4,950	901,767	9,542,861
106年	6,407,473	21,990	1,366,702	8,893,180
107年	6,241,312	23,794	1,272,256	7,145,387
108年	5,888,963	5,041,386	1,182,359	6,505,917
109年	7,614,037	6,748,897	1,149,802	4,741,425
1月	647,256	755,310	110,264	490,813
2月	595,490	585,730	87,863	445,510
3月	614,094	652,252	89,563	464,861
4月	638,112	619,158	109,864	398,576
5月	665,944	664,090	73,794	354,535
6月	701,855	658,688	106,474	432,492
7月	733,834	632,750	95,114	354,858
8月	677,742	599,712	79,344	368,115
9月	609,691	570,374	110,353	385,704
10月	569,220	394,117	95,533	326,457
11月	552,309	290,723	93,543	342,049
12月	608,490	325,993	98,093	377,455

資料來源：本局資源循環科。

收成果統計(續1)

單位：公斤

目 分	其他玻璃製品	照明光源	乾電池	鉛蓄電池	家 電
-		355,388	540,263	216,544	2,897,969
-		392,909	534,074	304,763	2,612,196
-		369,988	884,962	258,887	2,546,220
-		398,030	367,073	34,632	2,422,139
-		410,653	370,894	106,993	2,620,005
-		242,662	199,941	24,356	2,058,463
384		239,786	220,725	25,639	1,258,335
-		242,260	235,965	19,642	773,477
4,398		243,215	245,361	22,135	886,190
5,688		226,127	271,826	16,893	1,257,025
5,356		207,994	247,741	11,286	1,488,629
438		19,955	21,512	267	124,325
427		14,712	17,703	243	101,274
426		17,645	24,790	3,947	95,807
448		12,688	17,587	250	108,074
479		17,353	18,949	268	116,546
511		14,810	25,484	1,265	119,142
514		22,760	18,411	287	163,722
474		16,929	32,491	2,045	140,873
427		18,516	18,068	238	128,680
398		15,170	20,300	222	133,084
388		16,420	16,559	2,016	113,969
426		21,036	15,887	238	143,133

表5 臺北市資源回

年(月)別	按 項		
	資訊物品	光碟片	行動電話 (含充電器)
99年	3,336,373	9,813	1,001
100年	2,715,949	12,630	283
101年	2,571,542	12,165	1,118
102年	1,787,965	12,221	12,367
103年	978,704	5,090	16,172
104年	662,548	9,550	24,206
105年	466,603	10,162	37,385
106年	636,881	8,842	41,147
107年	757,396	12,055	148,861
108年	643,508	21,033	142,608
109年	718,979	17,304	150,877
1月	79,333	330	12,175
2月	51,406	283	11,930
3月	49,392	2,348	12,412
4月	45,898	774	12,529
5月	54,958	316	13,420
6月	55,307	2,026	14,476
7月	79,258	338	14,380
8月	67,997	3,022	13,566
9月	57,471	281	11,943
10月	61,177	5,192	11,134
11月	57,706	254	11,000
12月	59,076	2,140	11,912

資料來源：本局資源循環科。

收成果統計(續2完)

單位：公斤

目 分

農藥容器及特殊 環境用藥容器	舊衣類	食用油	其 他
2,944	1,768,652	-	1,934,093
2,617	1,453,475	-	2,402,655
2,185	1,728,748	-	1,631,400
1,665	1,245,458	-	1,165,017
860	798,335	16,939	1,851,911
1,748	1,374,806	135,367	1,293,116
1,437	1,504,295	126,551	3,396,744
766	1,275,038	125,032	7,128,221
669	1,321,503	95,788	11,674,475
32	1,295,941	72,906	13,367,281
1,350	1,176,345	71,272	26,972,500
-	130,075	6,710	2,599,225
-	118,787	4,811	2,140,868
-	88,067	7,209	2,261,103
-	96,624	5,348	2,227,421
-	118,496	5,556	2,437,232
1,350	78,539	7,015	2,614,060
-	73,487	6,567	2,712,909
-	107,628	5,364	2,486,809
-	92,501	7,832	2,238,137
-	84,631	3,722	1,738,887
-	91,042	6,436	1,563,109
-	96,468	4,702	1,952,740

表6 臺北市巨

年(月)別	總量		
		傢具	彈簧床
99年	14,989	10,137	1,274
100年	14,230	9,563	1,120
101年	15,478	9,822	1,132
102年	16,012	10,432	1,407
103年	14,632	9,796	1,527
104年	15,076	8,629	1,918
105年	13,649	8,005	2,080
106年	14,031	8,302	2,253
107年	11,831	8,002	2,402
108年	10,737	7,201	2,627
109年	13,622	7,898	2,816
1月	1,148	680	256
2月	1,023	623	188
3月	1,172	726	217
4月	1,116	651	213
5月	1,254	757	238
6月	1,357	847	238
7月	1,394	866	270
8月	1,209	703	252
9月	963	478	219
10月	915	459	246
11月	886	431	234
12月	1,184	678	243

資料來源：本局廢棄物處理科。

大垃圾統計

單位：公噸

按項目分		
腳踏車	樹枝	其他
101	3,476	-
93	3,454	-
133	4,391	-
132	4,041	-
170	3,140	-
191	4,338	-
265	3,299	-
334	3,143	-
389	1,039	-
370	540	-
356	2,551	-
32	181	-
36	175	-
32	197	-
25	227	-
25	234	-
27	245	-
37	221	-
27	227	-
33	232	-
31	178	-
24	198	-
27	237	-

表6 臺北市巨大

年(月)別	按清運單位分		
	環保單位自行 或委託清運	公私處所自行 或委託清運	
			合計
99年	11,640	3,349	1,290
100年	11,043	3,188	14,230
101年	11,412	4,066	15,478
102年	12,496	3,516	16,012
103年	11,864	2,768	14,632
104年	12,815	2,261	15,076
105年	10,805	2,844	13,649
106年	11,081	2,951	14,031
107年	11,068	763	11,831
108年	10,467	270	10,737
109年	11,225	2,397	13,622
1月	982	166	1,148
2月	853	169	1,023
3月	991	182	1,172
4月	900	216	1,116
5月	1,028	226	1,254
6月	1,140	217	1,357
7月	1,177	216	1,394
8月	993	217	1,209
9月	759	204	963
10月	742	173	915
11月	699	187	886
12月	962	223	1,184

資料來源：本局廢棄物處理科。

垃圾統計(續)

單位:公噸

按處理方式分

回收再利用		焚化	衛生掩埋
修復後再使用	破碎分選後 再利用		
280	1,010	13,698	-
328	13,902	-	-
309	15,170	-	-
289	15,723	-	-
264	14,368	-	-
283	14,793	-	-
265	13,384	-	-
240	13,792	-	-
227	11,604	-	-
141	10,596	-	-
130	13,492	-	-
11	1,137	-	-
13	1,010	-	-
14	1,159	-	-
15	1,101	-	-
14	1,240	-	-
14	1,343	-	-
6	1,388	-	-
4	1,205	-	-
8	955	-	-
11	904	-	-
12	874	-	-
8	1,176	-	-

表7 臺北市公害污

年(月)別	總計			
		機關團體 學校醫院	商業	工業(廠)
99年	66,053	651	15,510	986
100年	59,550	574	12,299	693
101年	61,672	569	14,513	634
102年	66,072	656	15,559	627
103年	72,712	755	16,440	608
104年	61,120	632	15,336	528
105年	53,815	622	13,072	491
106年	57,670	764	13,568	533
107年	55,087	963	12,782	674
108年	52,779	1,034	11,459	525
109年	58,148	966	12,759	477
1月	4,068	53	1,031	72
2月	4,473	114	1,061	37
3月	4,690	94	1,064	36
4月	4,757	78	1,033	33
5月	4,897	93	886	29
6月	4,434	54	832	34
7月	4,860	75	968	49
8月	4,652	69	949	43
9月	4,743	72	1,001	29
10月	5,215	80	1,230	27
11月	5,413	89	1,345	29
12月	5,946	95	1,359	59

資料來源：本局所屬環保稽查大隊。

染陳情案件受理統計

單位:件

按被陳情對象別

營建工程	交通工具	一般居民	公共場所	禽畜、 養殖業	其他
9,268	3,521	31,050	-	-	5,067
6,966	3,670	29,686	-	-	5,662
7,901	3,587	28,732	-	-	5,736
7,606	4,709	29,730	-	-	7,185
7,851	6,002	29,984	-	-	11,072
5,907	5,111	25,979	-	-	7,627
4,715	4,528	22,916	-	-	7,471
4,446	4,631	27,157	-	-	6,571
5,585	2,932	26,544	-	-	5,607
5,639	2,557	26,322	-	-	5,243
7,400	1,192	22,435	11,339	-	1,580
399	214	2,057	183	-	59
518	178	2,108	316	-	141
623	254	2,226	312	-	81
640	235	2,166	512	1	59
737	101	2,079	875	-	97
526	55	1,748	1,132	-	53
573	29	1,969	1,108	-	89
464	36	1,771	1,238	-	82
616	27	1,630	1,272	-	96
797	22	1,642	1,288	-	129
805	19	1,493	1,499	-	134
702	22	1,546	1,604	-	559

表7 臺北市公害污染

年(月)別	總計	空氣污染 (不含異味 污染物)		
			合計	製程 (生產過程)
99年	66,053	2,489	10,295	-
100年	59,550	1,959	8,268	-
101年	61,672	2,750	8,927	-
102年	66,072	2,135	9,918	-
103年	72,712	1,777	10,429	-
104年	61,120	1,835	9,906	-
105年	53,815	1,502	8,365	-
106年	57,670	1,570	9,046	-
107年	55,087	1,671	9,062	-
108年	52,779	1,698	8,206	-
109年	58,148	2,055	8,689	259
1月	4,068	148	668	12
2月	4,473	166	710	9
3月	4,690	129	707	9
4月	4,757	150	689	10
5月	4,897	144	663	23
6月	4,434	131	636	26
7月	4,860	203	711	12
8月	4,652	178	719	15
9月	4,743	186	820	16
10月	5,215	215	854	34
11月	5,413	247	741	34
12月	2,946	158	771	59

資料來源：本局所屬環保稽查大隊。

陳情案件受理統計(續1)

單位:件

按污染項目別					
異味污染物			噪音		
油煙	燃燒行為	其他	合計	擴音設備	固定動力及動力機具
-	-	-	28,043	-	-
-	-	-	25,506	-	-
-	-	-	26,446	-	-
-	-	-	29,336	-	-
-	-	-	33,611	-	-
-	-	-	25,319	-	-
-	-	-	22,673	-	-
-	-	-	22,884	-	-
-	-	-	23,470	-	-
-	-	-	22,740	-	-
5,025	1,306	2,099	26,157	6,569	11,942
400	138	118	1,600	473	527
362	201	138	2,078	560	813
411	111	176	2,198	568	927
410	109	160	2,287	426	1,117
404	82	154	2,132	332	1,236
363	69	178	1,535	278	814
411	88	200	1,764	385	906
415	114	175	1,715	403	892
459	133	212	2,016	527	1,029
524	94	202	2,647	840	1,185
438	87	182	2,800	721	1,332
428	80	204	3,385	1,056	1,164

表7 臺北市公害污染

年(月)別	噪音		水污染	合計
	冷氣、空調 及機電設備	其他		
	99年	-	-	192
100年	-	-	128	18,877
101年	-	-	188	18,143
102年	-	-	215	20,349
103年	-	-	236	25,378
104年	-	-	267	22,948
105年	-	-	289	19,957
106年	-	-	210	22,305
107年	-	-	194	20,361
108年	-	-	154	19,651
109年	2,831	4,752	263	20,437
1月	-	600	14	1,595
2月	-	705	12	1,462
3月	322	318	21	1,588
4月	328	416	32	1,551
5月	309	255	43	1,873
6月	230	213	21	2,053
7月	253	220	17	2,111
8月	208	212	31	1,959
9月	200	260	22	1,649
10月	254	368	11	1,448
11月	378	369	24	1,562
12月	349	816	15	1,586

資料來源：本局所屬環保稽查大隊。

陳情案件受理統計(續2完)

單位:件

按污染項目別					
環境衛生				廢棄物	其他
環境髒亂	堆放垃圾	街道清理	其他		
-	-	-	-	5,527	64
-	-	-	-	4,746	66
-	-	-	-	5,183	35
-	-	-	-	4,001	118
-	-	-	-	1,156	125
-	-	-	-	728	117
-	-	-	-	853	176
-	-	-	-	1,559	96
-	-	-	-	221	108
-	-	-	-	197	133
991	5,711	7,965	5,770	293	254
26	591	607	371	14	29
23	469	559	411	12	33
21	528	612	427	11	36
31	489	597	434	21	27
53	512	664	644	15	27
96	484	718	755	43	15
126	465	704	816	30	24
124	485	732	618	38	12
112	467	613	457	40	10
149	408	632	259	23	17
111	423	737	291	31	8
119	390	790	287	15	16

中 華 民 國 109 年

臺北市政府環境保護局統計年報

發行人／ 劉銘龍

發行所／ 臺北市政府環境保護局

地址：臺北市信義區市府路1號7樓

電話：(02) 27208889轉7183

網址：<https://www.dep.gov.taipei/>

創刊日期／ 中華民國110年7月

刊期頻率／ 每年一次

出版日期／ 中華民國110年7月1日

著作權管理資訊：本刊之著作權為本局所有，刊內圖文非經
同意不得轉載。