

中華民國 113 年

臺北市政府環境保護局 統計年報



臺北市政府環境保護局編製

中華民國 114 年 6 月出版

凡 例

- 一、本年報編製之目的，在於提供環境保護統計基本資料之最新數字及近年維護本市環境保護成果概況，以供各界參考應用。
- 二、本年報之資料時間以112年為主，並將歷年資料一併刊列，俾便長期時間數列之比較，藉資察往知來。
- 三、本年報各項資料，係根據本局各單位定期報表及其他有關資料蒐集彙編，資料來源分別註明於各表之下。
- 四、本年報所載資料若與前期有出入者，悉以本期所列數字為準。
- 五、本年報部分數字經予提高計量單位採用四捨五入計算，故總數與細數間略有差異。
- 六、表內所列「年」係指全年動態數字（自1月1日至12月31日止），「年底」係指12月底靜態數字。
- 七、本年報所用符號代表意義如下：
 - 「 - 」 表示無數值或數值無統計。
 - 「 -- 」 表示數值無意義。
 - 「 ... 」 表示數值尚未發布。
 - 「 0 」 表示數值不及半單位。
 - 「 (r) 」 表示數值修正。
- 八、各表數字如有必要須加以說明者，均於表下方附註說明。

目 次

壹、歷史沿革.....	1
貳、組織架構.....	4
參、業務職掌.....	5
肆、提要分析.....	9
伍、統計表.....	15
表 1 臺北市空氣污染物測定.....	16
表 2 臺北市溫室氣體排放量.....	17
表 3 臺北市河川水質監測結果.....	18
表 4 臺北市一般垃圾、事業員工生活垃圾及廚餘處理狀況	19
表 5 臺北市資源回收成果.....	22
表 6 臺北市巨大垃圾.....	25
表 7 臺北市公民營廢棄物清除處理機構許可.....	26
表 8 臺北市受理公害污染陳情案件.....	27
表 9 臺北市實施環境消毒成果.....	30
表 10 臺北市廢機動車輛認定及移置.....	31

壹、歷史沿革

臺北市政府(以下簡稱本府)環境保護局(以下簡稱本局)為保護臺北市(以下簡稱本市)生活環境，提高市民生活品質，其組織的變革，莫不以防治公害、維護環境清潔為考量。

民國 57 年 7 月 1 日本市改制為院轄市，本局係以前「臺北市水肥處理委員會」及原屬衛生局之「清潔大隊」為基礎，於同年 10 月 23 日成立環境清潔處，設一至四科，主計、人事二室，辦理空氣、水污染防治及垃圾、水肥清運處理，督導考核、主計、人事等事項，下設水肥處理大隊，16 個區清潔隊，1 個保養廠。

民國 59 年 5 月增列家禽、家畜禁止飼養及取締職掌，增設安全室，60 年 5 月增加檢驗室、總務室及研究發展考核室等三室；62 年 6 月裁撤研究發展考核室，保養廠修正名稱為修車廠。

嗣因政府鑒於環境污染日益嚴重，必須積極保護環境，推行公害防治，改善國民生活環境，當作政務上之重要措施，行政院乃於 68 年 4 月 19 日第 1,627 次會議通過「加強臺灣地區環境保護方案」。本案中規定省及院轄市需設置環境保護局，本府乃奉行政院 71 年 5 月 10 日臺 71 衛字第 7567 號函核定，於民國 71 年 7 月 1 日將環境清潔處改制，成立環境保護局。並增加噪音、振動與病媒、毒性物質管制等項業務，增置第二科。

民國 72 年續增設垃圾衛生掩埋場。為加強違反環境保護法規案件稽查、取締、告發執行及裁決事項，於 73 年 2 月 1 日增設衛生稽查大隊為附屬機關。

75 年 5 月增設第四科，以規劃日益重要之垃圾處理、垃圾處理工程等業務，並增置副局長 1 人。

76 年 5 月 1 日成立內湖垃圾焚化廠，該廠不但是國內首座焚化廠，亦為當時 14 項重要經濟建設之一。其成立目的，乃利用現代化之設備及最新焚化技術，以減少垃圾體積，節省掩埋空間，有效控制二次污染，並回收能源。

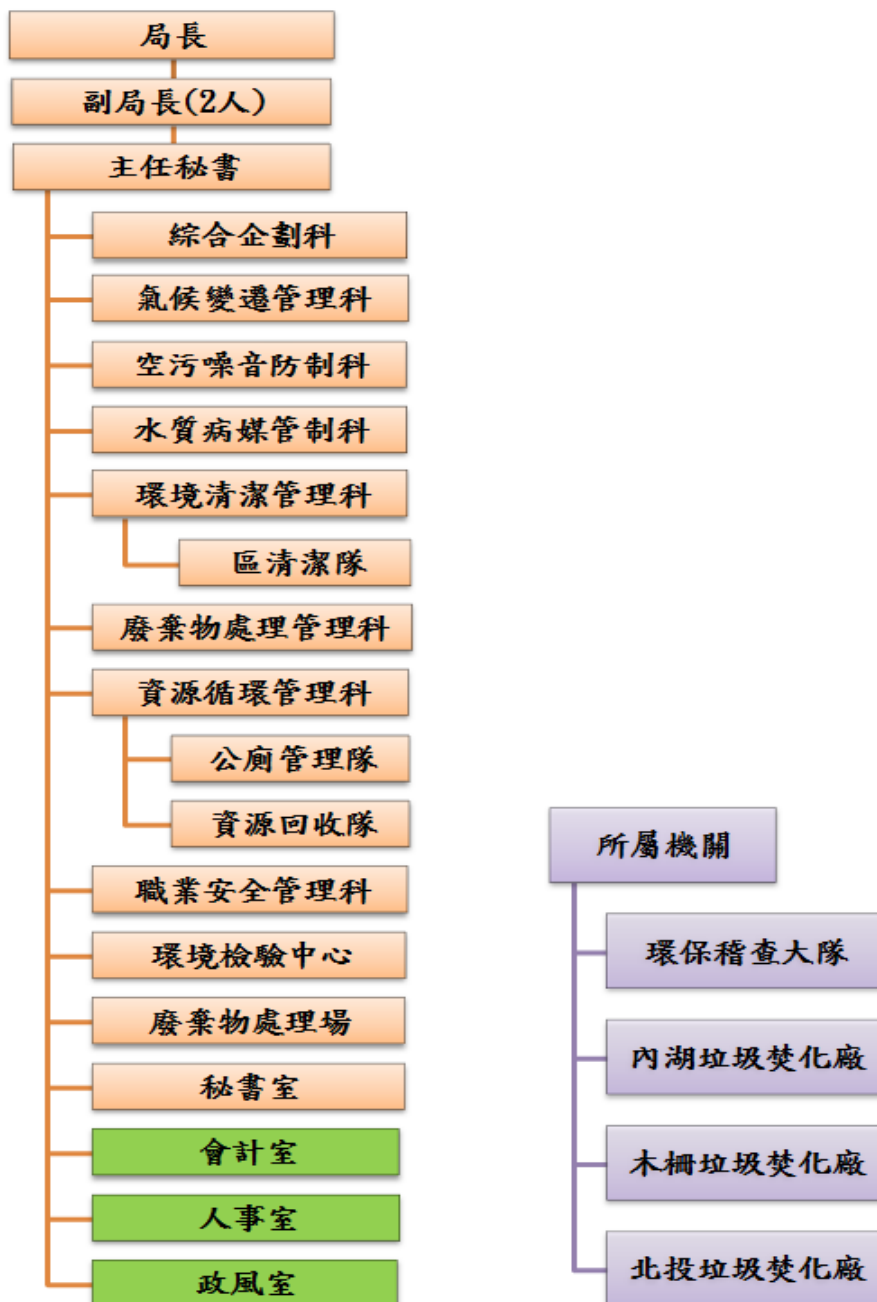
復因應「焚化為主，掩埋為輔」的政策及有效紓解本市日益嚴重垃圾處理問題，爰於 78 年 7 月 1 日及 80 年 7 月 1 日相繼增設木柵、士林垃圾焚化廠(84 年 8 月 7 日配合行政區域調整改名為北投垃圾焚化廠)，82 年 12 月闢建山豬窟掩埋場。92 年 4 月為配合本府組織自治條例之制定，總務室改設為秘書室。

105 年 8 月新增「綜合企劃科」與「氣候變遷管理科」，解決環保局 20 餘年來新興環保法令由臨時任務編組主政之不正常狀態，並因應當前氣候變遷與環境議題日受重視的業務需求。依體例將科室名稱以業務功能性命名，「第一科」更名為「空污噪音防制科」，「第二科」更名為「水質病媒管制科」，「第三科」更名為「環境清潔管理科」，「第四科」更名

為「廢棄物處理管理科」，「第五科」更名為「資源循環管理科」，並依職業安全衛生法、勞工健康保護規則及其相關規定，將「第六科」更名為「職業安全管理科」，「垃圾衛生掩埋場」更名為「廢棄物處理場」。修車廠應修車業務委託民間機構辦理予以裁撤、水肥處理隊改設為公廁管理隊及資源回收隊，並將所屬衛生稽查大隊更名為環保稽查大隊，以更前瞻性之組織規劃，迎接更嚴峻之環境保護挑戰，並以高效率、更低成本來滿足市民對環保之需求，提供更優質之環保服務。

貳、組織架構

本局隸屬於臺北市政府，為本府一級機關，置局長 1 人、副局長 2 人、主任秘書 1 人、專門委員 1 人及簡任技正 3 人，下設 8 科 4 室、環境檢驗中心、廢棄物處理場、區清潔隊、公廁管理隊及資源回收隊，預算員額 5,158 人，組織架構圖如下：



參、業務職掌

- (一)局本部：統籌環保局相關業務包含局長、副局長、主任秘書、專門委員、技正、秘書、視察、專員、聘用研究員、科員、辦事員等。
- (二)綜合企劃科：永續發展之規劃管理、綜合業務、環境影響評估之審查監督、環境教育、資訊系統規劃管理應用及管制考核等事項。
- (三)氣候變遷管理科：節能減碳與低碳城市規劃管理、溫室氣體減量規劃管制、氣候變遷調適規劃管理及環境保護國際合作事務等事項。
- (四)空污噪音防制科：環境與室內空氣品質管理、空氣污染防制、噪音與光害管制、輻射建築物善後處理及非游離輻射防護等事項。
- (五)水質病媒管制科：水污染防治、土壤與地下水污染整治、環境消毒、病媒管制、毒性化學物質與環境衛生用藥及飲用水管理等事項。
- (六)環境清潔管理科：環境清潔維護、雨水下水道與側溝清理、垃圾及回收物收集與清運、災後環境復原、環境衛生管理、

清潔隊分隊部及停車場興(整)建工程、執行、清潔用具及機
具規劃、購置、管理等事項。

(七)廢棄物處理管理科：廢棄物處理設施工程規劃、興建、營運
督導、廢棄物處理回饋、垃圾清理收費規劃、一般廢棄物清
除處理基金管理及其事業廢棄物管理等事項。

(八)資源循環管理科：資源循環城市規劃、廢棄物源頭減量管
理、資源回收規劃管理、公共廁所及流動廁所管理、專用垃
圾袋管理等事項。

(九)職業安全管理科：職業安全衛生規劃、員工與車輛機具職業
安全衛生之訓練及管理等等事項。

(十)環境檢驗中心：空氣污染、水污染、地下水污染監測、廢棄
物、飲用水與其他環境品質檢驗及研究發展等等事項。

(十一)廢棄物處理場：復育公園與回饋設施管理及廢棄物分
類、處理與再利用等等事項。

(十二)秘書室：文書、印信、庶務、出納、營繕工程、財務管
理。

(十三)會計室：依法辦理本局歲計、會計及統計事宜。

(十四)人事室：人事管理。

(十五)政風室：政風事項。

(十六)區清潔隊(含12區清潔隊、直屬清潔隊、溝渠清理第一、二隊)：

(1)12區清潔隊(依臺北市行政區範圍)：

(1).1路面清掃及清潔維護。

(1).2溝渠清疏及維護。

(1).3違規廣告物清除。

(1).4無牌無主廢棄機(汽)車查報處理。

(1).5一般廢棄物貯存設備之清潔維護。

(1).6一般廢棄物、資源回收物、廚餘收集、清運及處理。

(1).7行人專用清潔箱清理。

(1).8環境消毒。

(2)直屬清潔隊：

(2).1高架橋洩水孔清疏。

(2).2本市高架橋及聯外橋樑隔音牆面清洗。

(2).3道路、隧道及人行、車行地下道清洗。

(2).4行人專用清潔箱修護及拆裝。

(2).5廢汽、機車拖吊。

(2).6市民高架橋清掃、撿拾作業。

(2).7環境消毒。

(3)溝渠清理第一、二隊：

(3).1箱涵、涵管檢查作業。

(3).2箱涵、涵管及明溝清疏作業。

(十七)公廁管理隊和資源回收隊：

(1)公廁管理隊：公廁清潔維護稽查、拖車式流動廁所拖運清潔。

(2)資源回收隊：資源回收物過磅、再生家具販售、展示及延慧書庫管理。

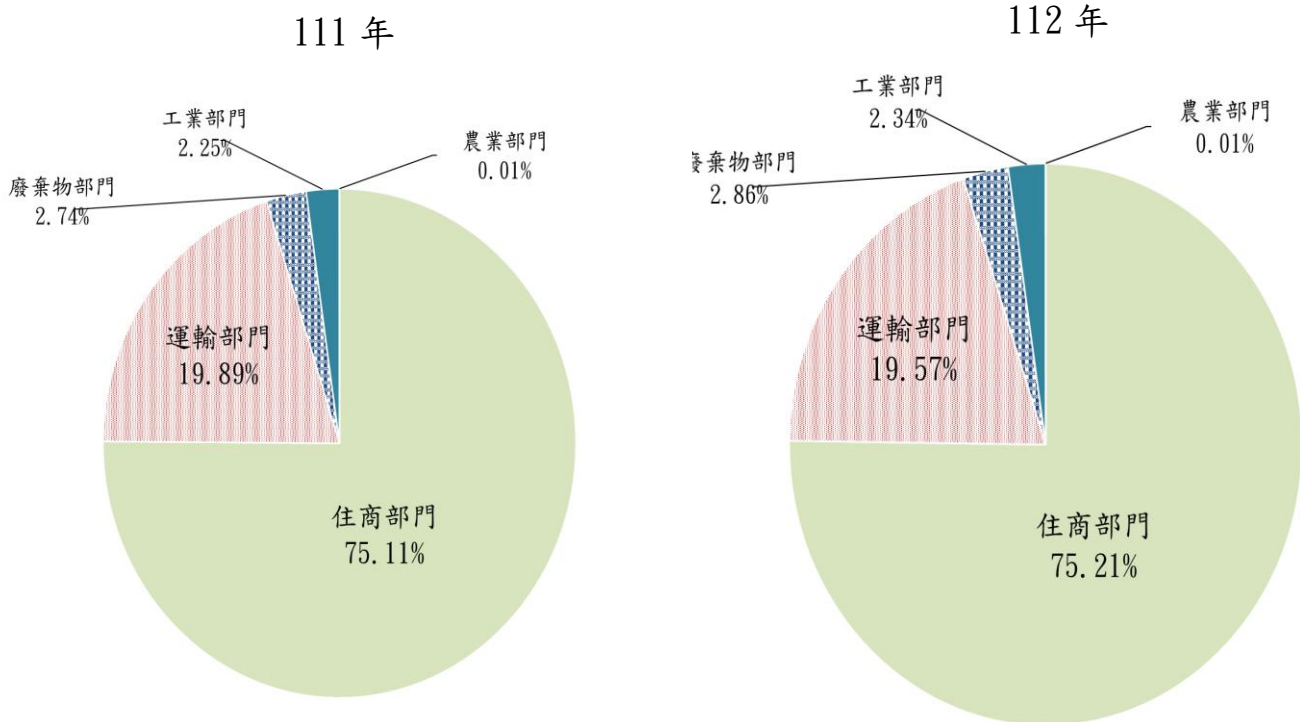
肆、提要分析

一、空氣污染物測定與溫室氣體排放

113 年臺北市月平均落塵量為每平方公里 2.65 公噸，總懸浮微粒為每立方公尺 33.83 微克，與 112 年比較，分別增加 0.30 公噸(12.66%)及增加 1.67 微克(5.18%)，二氧化硫月平均濃度為 0.99ppb，較 112 年增加 0.05ppb(4.85%)；一氧化碳月平均濃度為 0.50ppm，較 112 年減少 0.01ppm(-2.62%)；另臭氧月平均濃度為 28.36ppb，較 112 年增加 0.16ppb(0.57%)。

112 年臺北市溫室氣體排放量 1093.15 萬公噸，較 111 年增加 8.27 萬公噸(0.76%)，觀察整體結構以住商部門占 75.21%最多，運輸部門占 19.57%次之，其次依序為廢棄物部門及工業部門，分別占 2.86%及 2.34%，農業部門最少，僅占 0.01%；人均排放量 4.35 公噸，較 111 年減少 0.02 公噸；112 年臺北市溫室氣體排放部門所占比率若與 111 年比較，住商、廢棄物及工業部門分別增加 0.09、1.12 及 0.09 個百分點，另運輸部門則減少 0.32 個百分點，農業部門則持平。

溫室氣體排放量結構比



二、臺北市河段河川水質指標

本市率先各直轄市建置4座河川水質自動連續監測站，長期監測河川水質變化資訊，以關注民眾生活環境品質及水岸休閒遊憩。目前除連續自動監測站，另每月針對轄域河川(淡水河、基隆河、新店溪、景美溪、雙溪、磺溪、貴子坑溪、山豬窟溪、磺港溪)16定點進行水質採樣檢測。

目前本中心用於評估河川水質之綜合性指標為「河川污染指數，River Pollution Index」簡稱「RPI」。RPI指數係以水中溶氧量(DO)、生化需氧量(BOD5)、懸浮固體(SS)、與氨氮(NH₃-N)等四項水質參數之濃度值，經計

算所得之指數積分值，來判定河川水質污染程度，可分為：稍/未受污染、輕度、中度、嚴重等四級。

113年淡水河臺北市河段河川水質指標(RPI)3年移動平均值以淡水河 4.44 為最高，新店溪 3.12 次之，基隆河 3.03 再次之，景美溪 1.95 為最後，與 112 年相比淡水河、基隆河、新店溪及景美溪分別減少 10.12、8.46、10.34 及 6.25 個百分點，

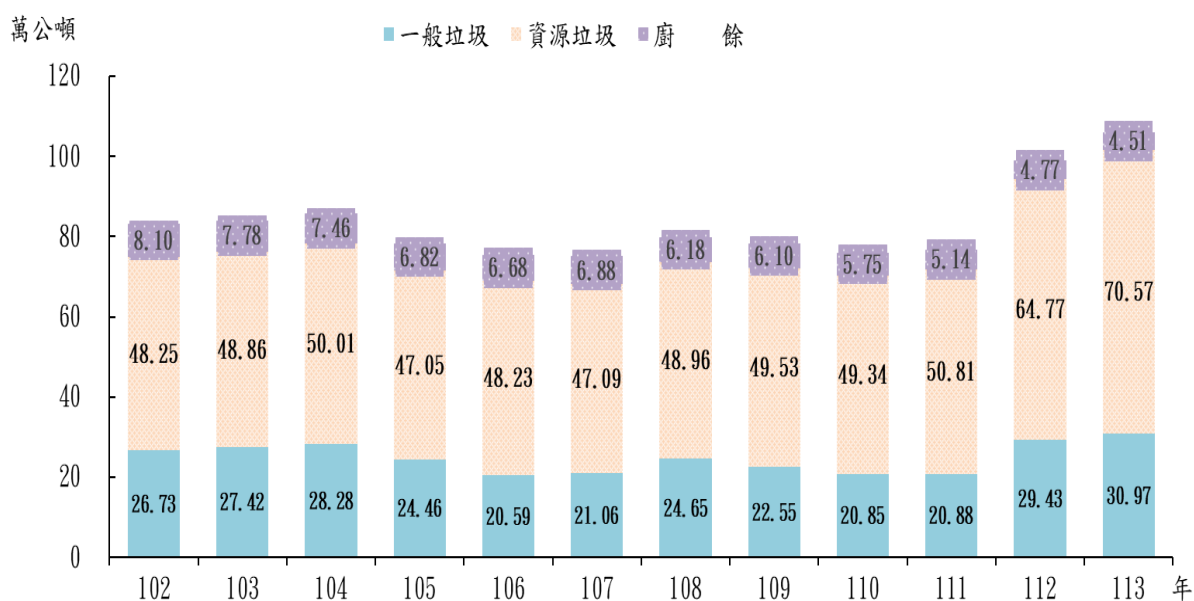
三、一般廢棄物統計

113年臺北市一般廢棄物產生量 106 萬 453 公噸，一般垃圾量 30 萬 9,676 公噸占 29.2%，資源垃圾回收量 70 萬 5,696 公噸占 66.55%，廚餘回收量 4 萬 5,081 公噸占 4.25%，前述各項產生量與 112 年相較，一般垃圾量、資源垃圾回收分別增加 7.38、11.41 個百分點，廚餘回收量減少 5.18 個百分點。另 113 年平均每人每日一般廢棄物產生量為 1.16 公斤。

113年臺北市資源回收 70 萬 5,696 公噸，較 112 年增加 57 萬 991 公噸(8.95%)，其中以紙類回收 40 萬 404 公噸(占 56.74%)為最大宗，鐵、鋁容器以外之其他金屬製品 21 萬 8,728 公噸(占 30.99%)居次。113 年巨大垃圾 1 萬 1,296 公噸，與 112 年增加 744 公噸(6.44%)。

113 年本市持有有效許可證或同意設置文件之公民營廢棄物清除機構 425 家，較 112 年增加家數 12 家(2.91%)，以乙級清除業者 271 家占 63.76%最多，丙級清除業者 149 家占 35.06%居次，甲級清除業者 5 家占 1.18%為最後；另廢棄物處理機構 1 家，與 112 年持平。

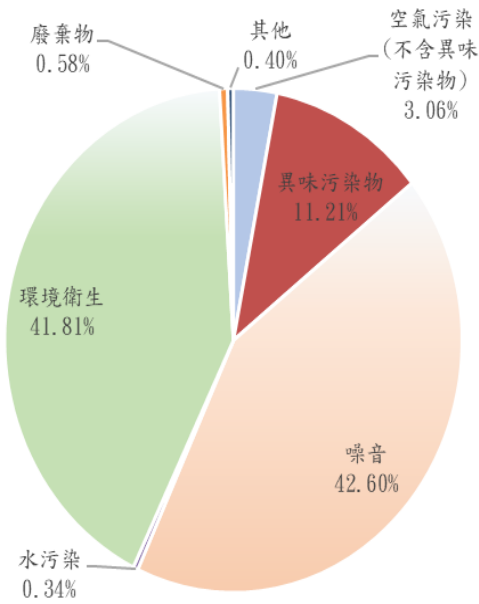
臺北市一般廢棄物產生量概況



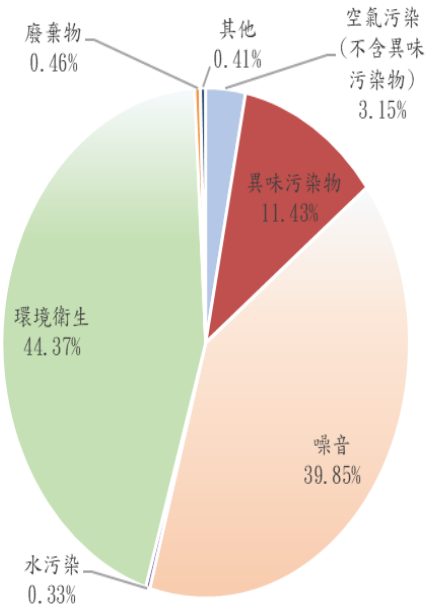
四、受理公害污染陳情案件

113 年受理公害污染陳情案件 5 萬 1,901 件，較 112 年增加 1,990 件(3.99%)，觀察受理案件之被陳情對象，陳情案件以公共場所 1 萬 6,789 件占 32.45%最多，一般居民 1 萬 6,138 件占 31.09%居次；若觀察受理案件之污染項目，以環境衛生 2 萬 3,026 件(占 44.37%)最多，噪音 2 萬 685 件(占 39.85%)次之。

112 年

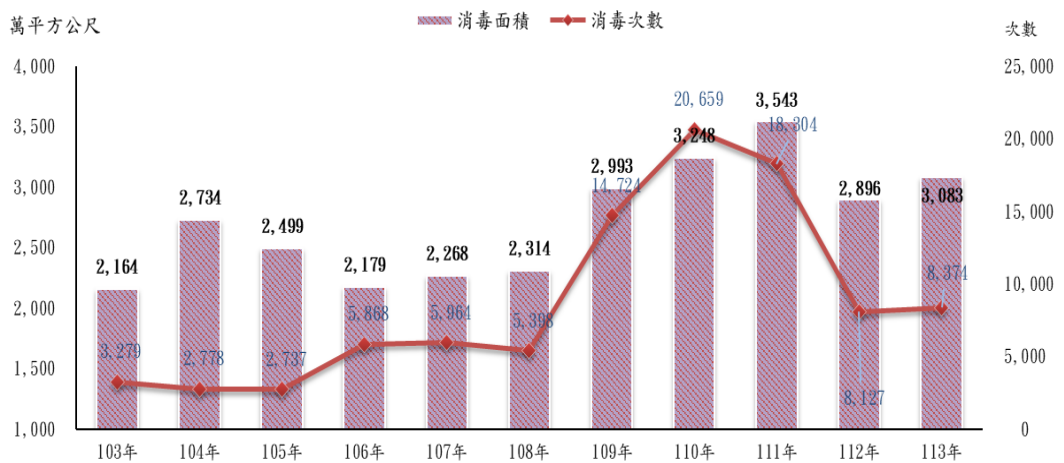


113 年



五、環境消毒成果

113 年針對本市環境消毒計 8,374 次，消毒面積計 3,082 萬 5,788 平方公尺，與 112 年相比增加 247 次(3.04%)，消毒面積減少 213 萬 4,838 平方公尺(-7.44%)；放置殺蟲粒劑 2 萬 6,500 克，較 112 年增加 2,200 克(9.05%)；消毒車輛 17 輛，與 112 年持平。



六、廢機動車輛認定及移置

113 年廢機動車輛認定數為 9220 輛，較 112 年減少 1,650 輛(-20.04%)，其中汽車 866 輛及機車 8,354 輛，分別較上年度減少 156 輛(-27.23%)及 1,494 輛(-19.51%)，另廢機動車輛完成移置數 4,194 輛，較 112 年減少 915 輛(-18.83%)，無法完成移置數 1,484 輛，較 112 年減少 396 輛(-21.50%)。

伍、統計表

表1 臺北市空氣污染物測定

年(月)別	落 塵			總懸浮微粒 μg/m ³	鉛 μg/m ³	懸浮微粒 μg/m ³	細懸浮微粒 (PM2.5) μg/m ³	二氧化硫 ppb	一氧化碳 ppm	二氧化氮 ppb	臭氧 ppb
	總量 ton/km ²	水溶性物質 ton/km ²	不溶性物質 ton/km ²								
109年	4.53	2.70	1.83	32.85	-	28.33	12.62	1.01	0.56	13.16	27.02
110年	4.09	2.68	1.41	28.19	-	30.35	13.20	0.97	0.54	12.37	27.35
111年	3.56	2.57	0.99	26.17	-	26.67	10.95	0.93	0.52	11.44	28.12
112年	2.36	1.51	0.85	32.17	-	31.32	10.63	0.94	0.51	10.64	28.20
113年	2.65	1.68	0.98	33.83	-	29.75	11.07	0.99	0.50	10.63	28.36
1月	2.33	2.11	0.22	44.00	-	34.57	14.36	0.95	0.57	13.38	27.95
2月	2.34	1.58	0.76	44.00	-	28.60	12.20	0.90	0.57	11.43	27.99
3月	3.47	1.70	1.77	34.00	-	42.71	16.17	1.00	0.61	14.76	32.25
4月	2.66	0.39	2.28	44.00	-	36.29	15.87	1.10	0.54	12.35	31.44
5月	2.92	1.56	1.36	29.00	-	30.55	10.74	1.05	0.52	10.27	36.50
6月	1.88	1.13	0.74	31.00	-	27.40	8.66	0.90	0.51	10.37	22.78
7月	3.14	2.04	1.10	29.00	-	23.05	7.35	0.94	0.44	8.20	20.36
8月	3.23	2.67	0.56	26.00	-	30.21	11.98	1.09	0.48	10.34	25.10
9月	3.62	2.21	1.41	22.00	-	22.07	7.14	1.05	0.46	7.89	19.50
10月	2.28	1.45	0.84	31.00	-	22.60	7.02	0.98	0.43	7.69	31.86
11月	1.66	1.23	0.43	34.00	-	26.59	8.76	0.97	0.41	9.63	31.70
12月	2.32	2.05	0.26	38.00	-	32.37	12.53	0.95	0.41	11.30	32.86

資料來源：本局環境檢驗中心。

說明：各項空氣污染物測定值係月平均數。本表自106年度起編報。

表2 臺北市溫室氣體排放量

年別	總計			住商部門		運輸部門		廢棄物部門		工業部門		農業部門	
	排放量	排放部門 所占比率	平均每人 溫室氣體 排放量	排放量	排放部門 所占比率	排放量	排放部門 所占比率	排放量	排放部門 所占比率	排放量	排放部門 所占比率	排放量	排放部門 所占比率
	(萬公噸)	(%)	(公噸)	(萬公噸)	(%)	(萬公噸)	(%)	(萬公噸)	(%)	(萬公噸)	(%)	(萬公噸)	(%)
101年	1219.63	100.00	4.56	909.60	74.58	242.13	19.85	33.25	0.79	34.48	2.83	0.17	0.01
102年	1195.52	100.00	4.45	884.90	74.02	244.87	20.48	33.43	2.80	32.14	2.69	0.17	0.01
103年	1199.16	100.00	4.44	886.63	73.94	251.57	20.98	29.28	2.44	31.52	2.63	0.16	0.01
104年	1208.53	100.00	4.47	893.45	73.93	256.77	21.25	28.82	2.38	29.33	0.00	0.16	0.01
105年	1240.97	100.00	4.60	921.30	74.24	261.03	21.03	28.97	2.33	29.52	2.38	0.15	0.01
106年	1261.64	100.00	4.70	945.39	74.93	254.87	20.20	30.84	2.44	30.40	2.41	0.15	0.01
107年	1211.36	100.00	4.54	902.21	74.87	249.28	20.58	30.96	2.17	28.76	2.37	0.15	0.01
108年	1159.55	100.00	4.38	854.97	73.73	245.70	21.19	32.07	2.77	26.67	2.30	0.14	0.01
109年	1138.79	100.00	4.38	849.51	74.60	234.41	20.58	25.83	2.27	28.89	2.54	0.15	0.01
110年	1114.26	100.00	4.41	845.55	75.89	213.76	19.18	30.14	2.71	24.66	2.21	0.15	0.01
111年	1084.88	100.00	4.37	814.94	75.12	215.73	19.89	29.70	2.74	24.36	2.25	0.15	0.01
112年	1093.15	100.00	4.35	822.20	75.21	213.93	19.57	31.29	2.86	25.59	2.34	0.15	0.01

資料來源：本局氣候變遷管理科。

表3 臺北市河段河川水質指標 (RPI)

年別	淡水河	基隆河	新店溪	景美溪
102年	5.26	3.50	3.27	2.64
103年	5.06	3.45	3.26	2.47
104年	5.43	3.72	3.41	2.53
105年	4.96	3.78	3.25	2.22
106年	4.72	3.76	3.10	2.05
107年	4.58	3.66	3.08	1.97
108年	4.76	3.38	3.09	1.99
109年	5.08	3.34	3.49	2.02
110年	5.21	3.38	3.84	2.01
111年	5.04	3.36	3.81	1.96
112年	4.94	3.31	3.48	2.08
113年	4.44	3.03	3.12	1.95

資料來源：本局水質病媒管制科。

說明：河川水質指標(RPI)為3年移動平均值，係指當年及前2年每月RPI之平均數。

表4 臺北市一般垃圾及廚餘處理狀況(環境部統計處查詢)

單位：公噸

年(月)別	一般廢棄物產生量						
	總產生量	按項目分			按清運單位分		
		一般垃圾	事業員工 生活垃圾 ①	資源垃圾 ②	廚餘	環保單位自行 或委託清運	公私處所自行 或委託清運
102年	830,676	267,250	-	482,462	80,964	372,760	457,916
103年	840,555	274,166	-	488,565	77,824	374,003	466,553
104年	857,431	282,756	-	500,053	74,622	381,420	476,011
105年	783,268	244,574	-	470,481	68,213	352,116	431,153
106年	755,026	205,932	-	482,330	66,764	317,151	437,876
107年	750,275	210,570	37,694	470,866	68,839	285,079	465,196
108年	797,948	246,461	53,783	489,638	61,849	292,128	505,820
109年	781,781	225,475	36,217	495,277	61,028	284,636	497,145
110年	759,391	208,452	25,647	493,402	57,537	275,487	483,904
111年	768,277	208,756	15,693	508,105	51,415	216,507	551,770
112年	989,728	294,273	22,037	647,708	47,745	341,510	648,217
113年	1,060,453	309,676	17,998	705,696	45,081	246,247	814,206
1月	93,685	28,197	1,758	61,695	3,793	22,726	70,959
2月	99,603	31,454	1,445	64,346	3,804	26,415	73,188
3月	92,230	27,547	1,583	60,939	3,744	22,287	69,943
4月	98,274	29,050	1,585	65,144	4,080	23,592	74,682
5月	91,641	26,787	1,597	60,688	4,165	21,376	70,265
6月	83,177	22,945	1,496	56,101	4,132	17,586	65,591
7月	83,115	23,889	1,518	55,278	3,947	18,423	64,692
8月	86,078	22,939	1,405	59,404	3,735	17,739	68,339
9月	74,501	19,916	1,417	51,132	3,453	14,844	59,657
10月	75,049	22,140	1,333	49,514	3,395	17,028	58,021
11月	97,763	29,756	1,388	64,536	3,471	24,544	73,219
12月	85,337	25,056	1,473	56,919	3,362	19,687	65,650

資料來源：本局資源循環管理科、廢棄物處理管理科。

附註：①事業員工生活垃圾107年起統計。②含包裝用發泡塑膠回收量。

表4 臺北市一般垃圾、事業員工 生活垃圾及廚餘處理狀況(續1)

單位：公噸

年(月)別	一般廢棄物處理量									
	總計	回收再利用						焚化		
		合計	資源垃圾	廚餘				合計	產生垃圾	過去暫存垃圾
				計	堆肥	養豬	其他			
102年	830,676	563,426	482,462	80,964	61,854	19,110	-	267,250	267,250	-
103年	840,555	566,389	488,565	77,824	60,358	17,466	-	274,166	274,166	-
104年	857,431	574,675	500,053	74,622	58,420	16,202	-	282,756	282,756	-
105年	783,268	538,694	470,481	68,213	56,096	12,117	-	244,574	244,574	-
106年	755,026	549,094	482,330	66,764	57,581	9,183	-	205,932	205,932	-
107年	750,275	539,705	470,866	68,839	61,121	7,718	-	210,570	210,570	-
108年	797,948	551,487	489,638	61,849	56,402	5,447	-	246,461	246,461	-
109年	781,781	556,306	495,277	61,028	57,049	3,979	-	225,475	225,475	-
110年	759,391	550,939	493,402	57,537	54,759	2,778	-	208,452	208,452	-
111年	768,277	559,521	508,105	51,415	48,660	2,755	-	208,756	208,756	-
112年	989,728	695,454	647,708	47,745	44,870	2,875	-	294,273	294,273	-
113年	1,060,453	750,777	705,696	45,081	42,484	2,597	-	309,676	309,676	-
1月	93,685	65,488	61,695	3,793	3,550	243	-	28,197	28,197	-
2月	99,603	68,150	64,346	3,804	3,564	240	-	31,454	31,454	-
3月	92,230	64,683	60,939	3,744	3,530	214	-	27,547	27,547	-
4月	98,274	69,224	65,144	4,080	3,837	243	-	29,050	29,050	-
5月	91,641	64,853	60,688	4,165	3,943	222	-	26,787	26,787	-
6月	83,177	60,233	56,101	4,132	3,921	211	-	22,945	22,945	-
7月	83,115	59,225	55,278	3,947	3,746	201	-	23,889	23,889	-
8月	86,078	63,139	59,404	3,735	3,514	221	-	22,939	22,939	-
9月	74,501	54,585	51,132	3,453	3,253	200	-	19,916	19,916	-
10月	75,049	52,909	49,514	3,395	3,210	185	-	22,140	22,140	-
11月	97,763	68,007	64,536	3,471	3,268	203	-	29,756	29,756	-
12月	85,337	60,281	56,919	3,362	3,148	214	-	25,056	25,056	-

資料來源：本局資源循環管理科、廢棄物處理管理科。

表4 臺北市一般垃圾、事業員工 生活垃圾及廚餘處理狀況(續2完)

單位：公噸

年(月)別	一般廢棄物處理量			新增一般廢棄物暫存量	期中總人口數(千人)	平均每人每日一般廢棄物產生量(公斤) ①	平均每人每日廚餘回收量(公斤) ②	一般廢棄物回收率(%) ③
	衛生掩埋							
	合計	當期產生垃圾	過去暫存垃圾					
102年	-	-	-	-	2,680	0.849	0.083	67.83
103年	-	-	-	-	2,694	0.855	0.079	67.38
104年	-	-	-	-	2,704	0.869	0.076	67.02
105年	-	-	-	-	2,700	0.793	0.069	68.78
106年	-	-	-	-	2,689	0.769	0.068	72.73
107年	-	-	-	-	2,676	0.768	0.070	71.93
108年	-	-	-	-	2,657	0.823	0.064	69.11
109年	-	-	-	-	2,624	0.814	0.064	71.16
110年	-	-	-	-	2,563	0.812	0.061	72.55
111年	-	-	-	-	2,503	0.841	0.056	72.83
112年	-	-	-	-	2,496	1.086	0.052	70.27
113年	-	-	-	-	2,504	1.158	0.049	70.89
1月	-	-	-	-	2,512	1.203	0.049	69.90
2月	-	-	-	-	2,511	1.368	0.052	68.42
3月	-	-	-	-	2,510	1.185	0.048	70.13
4月	-	-	-	-	2,509	1.305	0.054	70.44
5月	-	-	-	-	2,508	1.179	0.054	70.77
6月	-	-	-	-	2,507	1.106	0.055	72.41
7月	-	-	-	-	2,506	1.070	0.051	71.26
8月	-	-	-	-	2,503	1.109	0.048	73.35
9月	-	-	-	-	2,500	0.993	0.046	73.27
10月	-	-	-	-	2,495	0.970	0.044	70.50
11月	-	-	-	-	2,493	1.307	0.046	69.56
12月	-	-	-	-	2,491	1.105	0.044	70.64

資料來源：本局資源循環管理科、廢棄物處理管理科。

附註：①平均每人每日一般廢棄物產生量=一般廢棄物產生量/(當日日數*期中人口數)。
 ②平均每人每日廚餘回收量=廚餘回收量/(當日日數*期中人口數)。
 ③一般廢棄物回收率=(回收再利用量)/一般廢棄物產生量*100%。

表5 臺北市資源 回收成果統計

單位：公斤

年(月)別	總量	按清運單位分		按項目分					
		環保單位自行 或委託清運	公私處所自行 或委託清運	紙類	紙容器	鋁箔包	鋁容器	鐵容器	其他金屬製品
101年	478,628,808	25,661,922	452,966,886	277,960,778	1,909,487.53	517,357	557,262	9,734,129	151,833,588
102年	466,450,073	26,834,091	439,615,982	248,842,462	2,058,896.63	600,270	512,938	10,532,606	171,260,607
103年	473,933,323	28,519,621	445,413,702	274,592,423	1,869,366.60	2,108,408	645,055	8,716,245	150,131,214
104年	484,976,783	31,142,901	453,833,882	286,851,056	2,006,457.91	1,614,605	1,035,982	9,824,249	152,922,705
105年	456,831,797	35,910,508	420,921,289	301,786,849	3,808,690	1,967,340	1,274,139	7,239,357	114,094,527
106年	468,298,605	38,085,451	430,213,154	278,899,924	3,203,905	2,202,456	1,839,875	9,165,327	145,440,307
107年	459,035,199	40,840,387	418,194,812	266,477,261	3,322,712	2,068,035	1,706,519	9,145,277	145,844,011
108年	478,900,518	43,510,109	435,390,409	274,201,691	3,071,132	726,770	897,220	8,217,950	155,475,492
109年	495,277,394	59,348,823	435,928,571	278,121,723	4,360,808	2,613,689	922,661	7,920,533	149,630,092
110年	493,402,353	62,206,634	431,195,719	274,468,230	5,540,656	1,678,879	1,369,997	8,504,392	147,311,398
111年	508,105,260	61,519,815	446,585,445	280,341,113	4,127,530	1,957,668	1,552,342	8,867,096	152,413,072
112年	647,708,486	61,647,266	586,061,220	366,565,080	4,531,719	2,224,301	1,807,135	11,443,499	199,905,697
113年	705,698,789	65,654,618	640,044,171	400,403,762	6,501,677	1,909,463	1,658,357	12,074,979	218,728,061
1月	61,695,499	5,890,291	55,805,208	35,364,250	394,309	205,498	169,176	1,094,968	19,035,927
2月	64,345,590	5,905,312	58,440,278	37,044,162	497,829	161,570	147,017	1,123,807	19,996,806
3月	60,938,970	4,931,369	56,007,601	35,202,102	414,039	151,724	141,306	1,081,061	19,139,864
4月	65,143,740	5,358,712	59,785,028	36,669,839	418,804	146,916	145,531	1,121,679	20,242,918
5月	60,688,440	5,424,474	55,263,966	34,454,752	426,837	144,514	142,151	1,071,431	18,749,175
6月	56,101,190	5,513,882	50,587,308	31,856,589	391,257	132,761	130,759	982,213	17,148,750
7月	55,278,450	5,683,620	49,594,830	31,128,490	607,651	151,936	130,481	975,859	16,819,730
8月	59,404,320	5,589,836	53,814,484	32,777,166	693,864	181,280	157,567	923,235	19,155,601
9月	51,132,370	5,217,521	45,914,849	28,802,205	667,509	153,941	120,278	899,283	15,666,895
10月	49,514,250	5,185,033	44,329,217	27,996,757	644,828	148,726	116,230	869,113	15,149,783
11月	64,536,480	5,452,740	59,083,740	37,146,635	698,619	160,909	126,099	934,738	20,168,626
12月	56,919,490	5,501,828	51,417,662	31,960,815	646,131	169,688	131,762	997,592	17,453,986

資料來源：本局資源循環管理科。

表5 臺北市資源回收成果統計(續1)

單位：公斤

年(月)別	按項目分								
	塑膠容器	其他塑膠製品 ①	輪胎	玻璃容器	其他玻璃製品	照明光源	乾電池	鉛蓄電池	家電
101年	14,111,960	368,759	629,415	10,998,857	-	369,988	884,962	258,887	2,546,220
102年	14,096,849	377,233	676,042	10,045,602	-	398,030	367,073	34,632	2,422,139
103年	17,626,562	345,814	650,354	10,071,327	-	410,653	370,894	106,993	2,620,005
104年	12,354,298	383,100	755,179	11,202,390	-	242,662	199,941	24,356	2,058,463
105年	8,558,128	370,093	901,767	9,542,861	384	239,786	220,725	25,639	1,258,335
106年	6,407,473	392,185	1,366,702	8,893,180	-	242,260	235,965	19,642	773,477
107年	6,241,312	400,383	1,272,256	7,145,387	4,398	243,215	245,361	22,135	886,190
108年	5,888,963	5,412,156	1,182,359	6,505,917	5,688	226,127	271,826	16,893	1,257,025
109年	7,614,037	7,132,991	1,149,802	4,741,425	5,356	207,994	247,741	11,286	1,488,629
110年	8,167,637	3,210,791	1,119,063	4,065,084	5,299	194,382	1,300,677	18,776	1,485,781
111年	8,771,008	2,061,501	1,109,623	3,956,323	5,488	280,562	1,756,862	32,191	1,592,892
112年	11,158,057	2,058,235	1,081,628	3,646,999	7,206	310,601	1,946,719	16,939	1,888,867
113年	11,661,858	4,369,138	1,016,565	2,561,609	8,693	307,305	2,486,101	21,390	2,115,363
1月	810,547	187,330	96,375	348,890	686	28,832	173,154	389	181,058
2月	844,565	192,124	96,576	240,380	702	27,785	177,040	405	186,494
3月	815,174	162,919	74,925	341,235	702	28,303	179,145	4,665	163,761
4月	1,182,383	366,187	93,245	370,317	735	31,985	268,446	410	171,935
5月	1,093,246	396,724	96,030	360,399	729	31,282	268,579	400	162,365
6月	984,895	179,079	86,605	304,019	950	23,902	253,541	2,522	168,142
7月	983,008	494,612	78,315	66,759	922	18,721	216,909	3,342	187,398
8月	1,151,842	533,757	69,147	112,049	786	21,949	218,799	2,592	194,529
9月	866,195	431,066	77,654	58,618	564	21,291	175,760	1,891	162,740
10月	827,003	372,307	86,854	77,840	546	22,697	183,142	1,605	160,267
11月	1,097,643	512,310	75,496	151,031	727	25,655	177,552	1,710	203,982
12月	1,005,357	540,723	85,343	130,072	644	24,903	194,034	1,459	172,692

資料來源：本局資源循環管理科。

附註：①其他塑膠製品含包裝用發泡塑膠回收量。

表5 臺北市資源回收成果統計(續2完)

單位：公斤

年(月)別	按項目分						
	資訊物品	光碟片	行動電話 (含充電器)	農藥容器及特殊 環境用藥容器	舊衣類	食用油	其他
101年	2,571,542	12,165	1,118	2,185	1,728,747.63	-	1,631,400
102年	1,787,965	12,221	12,367	1,665	1,245,458.22	-	1,165,017
103年	978,704	5,090	16,172	860	798,335.31	16,939	1,851,911
104年	662,548	9,550	24,206	1,748	1,374,805.68	135,367	1,293,116
105年	466,603	10,162	37,385	1,437	1,504,295	126,551	3,396,744
106年	636,881	8,842	41,147	766	1,275,038	125,032	7,128,221
107年	757,396	12,055	148,861	669	1,321,503	95,788	11,674,475
108年	643,508	21,033	142,608	32	1,295,941	72,906	13,367,281
109年	718,979	17,304	150,877	1,350	1,176,345	71,272	26,972,500
110年	666,014	17,115	149,234	-	928,669	70,346	33,129,933
111年	787,169	11,360	240,896	900	1,244,578	68,865	36,926,221
112年	871,251	15,135	403,261	1,480	1,169,270	92,362	36,563,045
113年	967,077	21,773	447,053	1,605	1,081,554	92,724	37,262,670
1月	78,889	456	36,176	-	61,617	6,448	3,420,514
2月	84,746	815	37,044	-	123,636	6,643	3,355,444
3月	72,663	743	36,804	-	88,271	8,887	2,830,675
4月	88,267	481	48,195	-	81,463	8,597	3,685,407
5月	80,584	438	44,074	-	58,031	9,295	3,097,404
6月	81,798	8,209	37,694	-	86,951	10,409	3,230,145
7月	83,324	382	37,222	680	77,191	9,034	3,206,484
8月	80,942	2,748	44,110	560	81,257	9,568	2,990,972
9月	67,400	1,803	29,051	365	116,417	6,255	2,805,189
10月	95,197	1,658	30,389	-	59,389	5,699	2,664,220
11月	79,928	1,478	34,358	-	81,048	5,914	2,852,022
12月	73,339	2,562	31,936	-	166,283	5,975	3,124,194

資料來源：本局資源循環管理科。

表6 臺北市巨大垃圾統計

單位:公噸

年(月)別	總量	按項目分					按清運單位分		按處理方式分				
		傢具	彈簧床	腳踏車	樹枝	其他	環保單位自行 或委託清運	公私處所自行 或委託清運	回收再利用			焚化	衛生掩埋
									合計	修復後再使用	破碎分選後 再利用		
102年	16,012	10,432	1,407	132	4,041	-	12,496	3,516	16,012	289	15,723	-	-
103年	14,632	9,796	1,527	170	3,140	-	11,864	2,768	14,632	264	14,368	-	-
104年	15,076	8,629	1,918	191	4,338	-	12,815	2,261	15,076	283	14,793	-	-
105年	13,649	8,005	2,080	265	3,299	-	10,805	2,844	13,649	265	13,384	-	-
106年	14,031	8,302	2,253	334	3,143	-	11,081	2,951	14,031	240	13,792	-	-
107年	11,831	8,002	2,402	389	1,039	-	11,068	763	11,831	227	11,604	-	-
108年	10,737	7,201	2,627	370	540	-	10,467	270	10,737	141	10,596	-	-
109年	13,622	7,898	2,816	356	2,551	-	11,225	2,397	13,622	130	13,492	-	-
110年	11,943	6,630	2,907	318	2,088	-	10,041	1,902	11,943	122	11,821	-	-
111年	11,984	6,515	3,134	313	2,022	-	10,097	1,887	11,984	158	11,826	-	-
112年	11,552	6,117	2,292	357	2,155	-	9,307	1,945	11,552	131	11,420	-	-
113年	12,296	6,743	3,091	302	2,160	-	10,578	1,718	12,296	157	12,139	-	-
1月	1,079	643	269	30	136	-	946	133	1,079	24	1,055	-	-
2月	785	427	208	27	124	-	673	112	785	8	777	-	-
3月	939	511	228	25	175	-	771	168	939	16	923	-	-
4月	1,159	664	249	24	223	-	945	213	1,159	11	1,148	-	-
5月	1,070	621	277	27	144	-	929	141	1,070	13	1,057	-	-
6月	971	552	263	25	132	-	848	123	971	14	957	-	-
7月	1,127	577	285	25	241	-	948	180	1,128	16	1,112	-	-
8月	1,094	642	263	27	162	-	956	138	1,094	14	1,080	-	-
9月	992	575	259	26	133	-	868	124	992	13	979	-	-
10月	944	551	257	18	118	-	843	101	944	8	936	-	-
11月	1,016	485	270	25	236	-	872	144	1,016	9	1,007	-	-
12月	1,119	496	265	23	335	-	978	141	1,119	11	1,108	-	-

資料來源：本局廢棄物處理科。

表7 臺北市公民營廢棄物清除處理機構許可

單位：家數

年別	清除機構				處理機構					
	總計	甲級	乙級	丙級	同意設置			處理許可		
					總計	甲級	乙級	總計	甲級	乙級
102年	358	6	243	109	-	-	-	1	1	-
103年	378	9	258	111	-	-	-	1	1	-
104年	393	8	262	123	-	-	-	1	1	-
105年	383	7	253	123	-	-	-	1	1	-
106年	392	6	259	127	-	-	-	1	1	-
107年	389	5	259	125	-	-	-	1	1	-
108年	381	4	250	127	-	-	-	1	1	-
109年	397	4	265	128	-	-	-	1	1	-
110年	408	4	275	129	-	-	-	1	1	-
111年	403	4	269	130	-	-	-	1	1	-
112年	413	5	275	133	-	-	-	1	1	-
113年	425	5	271	149	-	-	-	1	1	-

資料來源：本局廢棄物管理科。

表8 臺北市公害污染陳情案件受理統計

單位:件

年(月)別	總計	按被陳情對象別								
		機關團體 學校醫院	商業	工業(廠)	營建工程	交通工具	一般居民	公共場所	禽畜、 養殖業	其他
101年	61,672	569	14,513	634	7,901	3,587	28,732	-	-	5,736
102年	66,072	656	15,559	627	7,606	4,709	29,730	-	-	7,185
103年	72,712	755	16,440	608	7,851	6,002	29,984	-	-	11,072
104年	61,120	632	15,336	528	5,907	5,111	25,979	-	-	7,627
105年	53,815	622	13,072	491	4,715	4,528	22,916	-	-	7,471
106年	57,670	764	13,568	533	4,446	4,631	27,157	-	-	6,571
107年	55,087	963	12,782	674	5,585	2,932	26,544	-	-	5,607
108年	52,779	1,034	11,459	525	5,639	2,557	26,322	-	-	5,243
109年	58,148	966	12,759	477	7,400	1,192	22,435	11,339	-	1,580
110年	54,650	626	11,526	315	7,736	350	16,567	16,703	2	825
111年	46,433	492	10,465	192	6,771	372	13,549	13,878	-	714
112年	49,911	513	11,121	208	6,346	384	14,773	15,682	1	883
113年	51,901	516	10,989	202	6,034	486	16,138	16,789	1	746
1月	4,129	36	1,161	15	503	35	1,125	1,211	-	43
2月	3,637	38	893	20	332	30	1,074	1,179	-	71
3月	4,155	54	998	17	534	44	1,159	1,276	-	73
4月	4,271	50	806	25	505	50	1,323	1,422	-	90
5月	4,293	36	838	18	465	47	1,294	1,500	-	95
6月	4,357	30	765	13	460	26	1,498	1,510	-	55
7月	4,142	62	657	14	440	29	1,544	1,347	-	49
8月	4,310	33	719	17	507	55	1,602	1,320	-	57
9月	4,066	35	706	10	499	45	1,332	1,396	-	43
10月	4,248	28	854	13	573	35	1,282	1,384	1	78
11月	5,127	64	1,187	17	529	38	1,508	1,736	-	48
12月	5,166	50	1,405	23	687	52	1,397	1,508	-	44

資料來源：本局所屬環保稽查大隊。

表8 臺北市公害污染 陳情案件受理統計(續1)

單位:件

年(月)別	總 計	按 污 染 項 目 別								
		空氣污染 (不含異味 污染物)	異味污染物					噪音		
			合計	製程 (生產過程)	油煙	燃燒行為	其他	合計	擴音設備	固定動力及 動力機具
102年	66,072	2,135	9,918	-	-	-	-	29,336	-	-
103年	72,712	1,777	10,429	-	-	-	-	33,611	-	-
104年	61,120	1,835	9,906	-	-	-	-	25,319	-	-
105年	53,815	1,502	8,365	-	-	-	-	22,673	-	-
106年	57,670	1,570	9,046	-	-	-	-	22,884	-	-
107年	55,087	1,671	9,062	-	-	-	-	23,470	-	-
108年	52,779	1,698	8,206	-	-	-	-	22,740	-	-
109年	58,148	2,055	8,689	259	5,025	1,306	2,099	26,157	6,569	11,942
110年	54,650	1,757	6,871	319	3,599	1,180	1,773	25,296	5,674	11,058
111年	46,433	1,538	5,645	191	3,314	805	1,335	21,044	5,559	8,988
112年	49,911	1,529	5,595	148	3,239	916	1,292	21,262	5,972	8,198
113年	51,901	1,634	5,931	865	3,145	1,035	886	20,685	5,998	7,475
1月	4,129	138	530	78	307	62	83	1,965	622	648
2月	3,637	111	473	41	236	130	66	1,517	488	396
3月	4,155	118	436	65	245	58	68	1,910	613	643
4月	4,271	143	449	64	216	93	76	1,709	443	622
5月	4,293	150	539	104	267	93	75	1,568	418	580
6月	4,357	134	469	85	229	67	88	1,404	418	580
7月	4,142	138	434	64	215	76	79	1,311	294	539
8月	4,310	178	451	75	181	134	61	1,484	384	591
9月	4,066	116	486	69	303	65	49	1,465	404	599
10月	4,248	109	449	55	250	72	72	1,740	446	719
11月	5,127	142	573	79	321	97	76	2,220	705	743
12月	5,166	157	642	86	375	88	93	2,392	763	815

資料來源：本局所屬環保稽查大隊。

表8 臺北市公害污染 陳情案件受理統計(續2完)

單位:件

年(月)別	按 污 染 項 目 別									
	噪音		水污染	環境衛生					廢棄物	其他
	冷氣、空調 及機電設備	其他		合計	環境髒亂	堆放垃圾	街道清理	其他		
101年	-	-	188	18,143	-	-	-	-	5,183	35
102年	-	-	215	20,349	-	-	-	-	4,001	118
103年	-	-	236	25,378	-	-	-	-	1,156	125
104年	-	-	267	22,948	-	-	-	-	728	117
105年	-	-	289	19,957	-	-	-	-	853	176
106年	-	-	210	22,305	-	-	-	-	1,559	96
107年	-	-	194	20,361	-	-	-	-	221	108
108年	-	-	154	19,651	-	-	-	-	197	133
109年	3,425	4,221	263	20,437	991	5,711	7,965	5,770	293	254
110年	3,841	4,723	205	20,098	1,796	4,728	8,609	4,965	257	166
111年	3,053	3,444	214	17,345	1,418	4,191	7,521	4,215	323	324
112年	3,470	3,622	170	20,868	1,583	5,633	8,279	5,373	289	198
113年	3,597	3,779	173	23,026	782	7,637	7,064	7,544	238	214
1月	366	329	12	1,440	13	520	565	343	29	15
2月	270	363	7	1,504	22	595	530	357	16	9
3月	359	295	13	1,636	40	557	541	498	23	19
4月	329	315	20	1,917	50	587	642	638	20	13
5月	276	294	16	1,990	27	644	679	640	15	15
6月	276	294	22	2,283	27	667	664	925	26	19
7月	240	238	16	2,197	42	714	593	848	17	29
8月	265	244	15	2,145	60	685	568	832	12	25
9月	235	227	13	1,960	50	631	558	721	15	11
10月	250	325	13	1,903	167	662	532	542	21	13
11月	336	436	17	2,137	105	751	608	673	22	16
12月	395	419	9	1,914	179	624	584	527	22	30

資料來源：本局所屬環保稽查大隊。

表9 臺北市實施環境消毒成果

年別	施噴藥劑								放置殺蟲劑數量		消毒車輛 (輛)
	合計		一般地區(包含防火巷、街道巷弄、水溝、垃圾收集點)		公有市場62 座及附近環境		其他(含住戶環境噴藥)蟲媒傳染病等		次數(次)	數量(克)	
	次數(次)	面積 (平方公尺)	次數(次)	面積 (平方公尺)	次數(次)	面積 (平方公尺)	次數(次)	面積 (平方公尺)			
104年	2,778	27,342,188	2,422	24,761,608	209	627,000	147	1,953,580	2,540	304,892	17
105年	2,737	24,989,684	2,388	24,440,144	-	-	349	549,540	10,199	1,223,945	17
106年	5,868	21,789,870	2,405	8,930,579	-	-	3,463	12,859,291	595	71,400	17
107年	5,964	22,676,160	2,380	9,049,172	-	-	3,584	13,626,988	125	1,453	17
108年	5,398	23,135,496	2,464	10,560,552	-	-	2,934	12,574,944	131	15,725	17
109年	14,724	29,932,190	2,410	9,655,499	-	-	12,314	20,276,691	1,931	231,721	17
110年	20,659	32,476,670	2,276	3,577,951	-	-	18,383	28,898,719	1,885	226,187	17
111年	18,304	35,425,890	2,316	4,482,428	-	-	15,998	30,943,462	1,115	133,798	17
112年	8,127	28,690,950	2,418	8,536,325	-	-	5,709	20,154,625	203	24,300	17
113年	8,374	30,825,788	2,386	7,482,325	-	-	5,988	23,343,462	200	26,500	17

資料來源：本局水質病媒管制科。

表10 臺北市廢機動車輛認定及移置

單位：輛

年(月)別	總計					汽車					機車				
	查(通)報數	現場查核數	張貼通知數	完成移置數	無法完成移置數	查(通)報數	現場查核數	張貼通知數	完成移置數	無法完成移置數	查(通)報數	現場查核數	張貼通知數	完成移置數	無法完成移置數
109年	9,674	9,674	9,674	7,100	2,574	480	480	480	230	250	9,194	9,194	9,674	6,870	2,324
110年	8,222	8,222	8,222	5,964	2,258	355	355	355	170	185	7,867	7,867	7,867	5,794	2,073
111年	8,232	8,232	6,795	4,979	1,842	573	573	306	114	202	7,659	7,659	6,489	4,865	1,640
112年	10,870	10,870	7,003	5,109	1,880	1,022	1,022	265	125	139	9,848	9,848	6,738	4,984	1,741
113年	9,220	9,220	5,660	4,234	1,484	866	866	191	93	99	8,354	8,354	5,469	4,141	1,385
1月	885	885	583	472	174	81	81	24	8	16	804	804	559	464	158
2月	647	647	406	246	82	53	53	6	4	0	594	594	400	242	82
3月	805	805	469	369	94	71	71	12	8	5	734	734	457	361	89
4月	844	844	508	290	131	67	67	16	8	8	777	777	492	282	123
5月	838	838	546	508	195	84	84	21	9	13	754	754	525	499	182
6月	715	715	403	307	110	59	59	19	4	10	656	656	384	303	100
7月	793	793	557	434	142	75	75	18	13	11	718	718	539	421	131
8月	761	761	445	293	106	66	66	12	7	5	695	695	433	286	101
9月	694	694	481	352	123	68	68	15	8	7	626	626	466	344	116
10月	663	663	396	310	96	77	77	10	4	5	586	586	386	306	91
11月	726	726	384	312	111	82	82	16	12	5	644	644	368	300	106
12月	849	849	482	341	120	83	83	22	8	14	766	766	460	333	106

資料來源：本局環境清潔管理科
附註：本表自107年1月修正格式

中 華 民 國 113 年

臺北市政府環境保護局統計年報

發行人／ 徐世勳

發行所／ 臺北市政府環境保護局

地址：臺北市信義區市府路1號7樓

電話：(02) 27208889轉7183

網址：<https://www.dep.gov.taipei/>

創刊日期／ 中華民國111年6月

刊期頻率／ 每年一次

出版日期／ 中華民國114年6月30日

著作權管理資訊：本刊之著作權為本局所有，刊內圖文非經
同意不得轉載。