

表一、植物名錄調查結果摘要表

分類	科	屬	種	特有	來源	生活型
	科	8	3			合計
	屬	9	3			83
	種	12	3			205
	特有			3		247
	原生	12	1		72	3
	歸化				41	108
	栽培		2		68	51
	喬木	1	3		74	15
	灌木				33	7
	藤本				13	4
	草本	11			64	2
						35
						85
						37
						15
						110

表二、植物名錄

分類階層 / 中、學名	調查分區	
	基地	周邊
1. 蕨類植物門 Pteridophyta		
1. 海金沙科 Schizaeaceae		√
1. 海金沙 <i>Lygodium japonicum</i> (Thunb.) Sw.		√
2. 杉屬科 Cyatheaceae		
2. 筆筒樹 <i>Cyathea lepifera</i> (J. Sm. ex Hook.) Copel.		√
3. 碗蕨科 Dennstaedtiaceae		
3. 熱帶鱗蓋蕨 <i>Microlepia speluncae</i> (L.) Moore		√
4. 粗毛鱗蓋蕨 <i>Microlepia strigosa</i> (Thunb.) Presl		√
4. 藤蕨科 Oleandraceae	√	
5. 長葉腎蕨 <i>Nephrolepis biserrata</i> (Sw.) Schott.		√
6. 腎蕨 <i>Nephrolepis cordifolia</i> (L.) C. Presl		√
5. 鳳尾蕨科 Pteridaceae		
7. 箭葉鳳尾蕨 <i>Pteris ensiformis</i> Burm.		√
8. 鱗蓋鳳尾蕨 <i>Pteris vittata</i> L.		√
6. 鐵線蕨科 Adiantaceae		
9. 鐵線蕨 <i>Adiantum capillus-veneris</i> L.		√
7. 金星蕨科 Thelypteridaceae		
10. 密毛蕨 <i>Cyclosorus parasiticus</i> (L.) Farw.	√	
8. 水龍骨科 Polypodiaceae		
11. 樹蕨 <i>Drynaria fortunei</i> (Kunze) J. Sm.		√
12. 伏石蕨 <i>Lemmaphyllum microphyllum</i> C. Presl		√
2. 裸子植物 Gymnospermae		
9. 羅漢松科 Podocarpaceae		
13. 蘭嶼羅漢松 <i>Podocarpus costalis</i> Presl		√
10. 杉科 Taxodiaceae		
14. 美國水松 <i>Taxodium distichum</i> (L.) Rich.		√
11. 柏科 Cupressaceae		
15. 側柏 <i>Thuja orientalis</i> L.		√
3. 雙子葉植物 Dicotyledons		
12. 番木瓜科 Caricaceae		
16. 木瓜 <i>Carica papaya</i> L.		√
13. 楊梅科 Myricaceae		
17. 楊梅 <i>Myrica rubra</i> (Lour.) Sieb. & Zucc.		√
14. 殼斗科 Fagaceae		
18. 青剛櫟 <i>Cyclobalanopsis glauca</i> (Thunb. ex Murray) Oerst.		√
15. 木麻黃科 Casuarinaceae		
19. 千頭木麻黃 <i>Casuarina nana</i> Sieber ex Spreng.		√
16. 榆科 Ulmaceae		
20. 朴樹 <i>Celtis sinensis</i> Pers		√
21. 山黃麻 <i>Trema orientalis</i> (L.) Bl.		√
17. 桑科 Moraceae		
22. 麵包樹 <i>Artocarpus altilis</i> (Park.) Forst.		√
23. 構樹 <i>Broussonetia papyrifera</i> (L.) L'Herit. ex Vent.		√
24. 垂榕 <i>Ficus benjamina</i> L.		√
25. 印度橡膠樹 <i>Ficus elastica</i> Roxb.		√
26. 琴葉榕 <i>Ficus lyrata</i> Warb.		√
27. 榕樹 <i>Ficus microcarpa</i> L. f.		√
28. 厚葉榕 <i>Ficus microcarpa</i> L. f. var. <i>crassifolia</i> (Shiehb) Liao	√	√

分類階層 / 中、學名	調查分區	
	基地	周邊
29. 薛荔 <i>Ficus pumila</i> L.		√
30. 菩提樹 <i>Ficus religiosa</i> L.		√
31. 椶櫚 <i>Ficus septica</i> Burm. f.	√	√
32. 雀榕 <i>Ficus subspicarpa</i> Gagnep.	√	√
33. 越橘葉蔓榕 <i>Ficus vaccinioides</i> Hems. ex King	√	√
34. 白肉榕 <i>Ficus virgata</i> Reinw. ex Blume	√	√
35. 小葉菜 <i>Morus australis</i> Poir.	√	√
18. 蕁麻科 <i>Urticaceae</i>		√
36. 長梗紫麻 <i>Oreocnide pedunculata</i> (Shirai) Masamune	√	√
37. 小葉冷水麻 <i>Pilea microphylla</i> (L.) Liebm.	√	√
38. 齒葉矮冷水麻 <i>Pilea peploides</i> (Gaudich.) Hook. & Arn. var. <i>major</i> Wedd.	√	√
39. 露木葛 <i>Pouzolzia ceylanica</i> (L.) Benn.	√	√
19. 蓼科 <i>Polygonaceae</i>		√
40. 珊瑚藤 <i>Antigonon leptopus</i> Hook. & Arn.	√	√
41. 火炭母草 <i>Polygonum chinense</i> L.	√	√
20. 商陸科 <i>Phytolaccaceae</i>		√
42. 珊瑚珠 <i>Rivina humilis</i> L., 1753	√	√
21. 紫茉莉科 <i>Nyctaginaceae</i>		√
43. 九重葛 <i>Bougainvillea spectabilis</i> Willd.	√	√
44. 煮飯花 <i>Mirabilis jalapa</i> L.	√	√
22. 馬齒莧科 <i>Portulacaceae</i>		√
45. 馬齒莧 <i>Portulaca oleracea</i> L.	√	√
46. 土人參 <i>Talinum paniculatum</i> (Jacq.) Gaertn.	√	√
23. 仙人掌科 <i>Cactaceae</i>		√
47. 三角仙人掌 <i>Hylocereus undatus</i> (Haw.) Br. et R.	√	√
24. 石竹科 <i>Caryophyllaceae</i>		√
25. 莧科 <i>Amaranthaceae</i>		√
49. 空心蓮子草 <i>Alternanthera philoxeroides</i> (Mart) Griseb.	√	√
50. 野苋菜 <i>Amaranthus viridis</i> L.	√	√
51. 千日紅 <i>Gomphrena globosa</i> L.	√	√
26. 木蘭科 <i>Magnoliaceae</i>		√
52. 液合花 <i>Magnolia coco</i> (Lour.) DC.	√	√
53. 玉蘭花 <i>Michelia alba</i> DC.	√	√
54. 臺灣烏心石 <i>Michelia compressa</i> (Maxim.) Sargent var. <i>formosana</i> Kaneh.	√	√
55. 含笑花 <i>Michelia fuscata</i> (Andr.) Blume	√	√
27. 番荔枝科 <i>Annonaceae</i>		√
56. 鷹爪花 <i>Artabotrys hexapetalus</i> (L. f.) Bhandari	√	√
28. 樟科 <i>Lauraceae</i>		√
57. 樟樹 <i>Cinnamomum camphora</i> (L.) Presl.	√	√
58. 錫蘭肉桂 <i>Cinnamomum verum</i> J. S. Presl	√	√
29. 茶科 <i>Theaceae</i>		√
59. 森氏紅滾比 <i>Cleyera japonica</i> Thunb. var. <i>morii</i> (Yamamoto) Masam.	√	√
60. 大頭茶 <i>Gordonia axillaris</i> (Roxb.) Diels.	√	√
61. 厚皮香 <i>Ternstroemia gymnanthera</i> (Wight & Arn.) Sprague	√	√
30. 金絲桃科 <i>Guttiferae</i>		√
62. 福木 <i>Garcinia multiflora</i> Champ.	√	√
31. 十字花科 <i>Cruciferae</i>		√
63. 焜菜 <i>Cardamine flexuosa</i> With.	√	√
64. 草蓆 <i>Rorippa indica</i> (L.) Hiern	√	√
32. 金縷梅科 <i>Hamamelidaceae</i>		√

分類階層 / 中、學名	調查分區	
	基地	周邊
65. 楓香 <i>Liquidambar formosana</i> Hance		√
33. 景天科 <i>Crassulaceae</i>		√
66. 落地生根 <i>Bryophyllum pinnatum</i> (Lam.) Kurz		√
34. 海桐科 <i>Pittosporaceae</i>		√
67. 臺灣海桐 <i>Pittosporum pentandrum</i> (Blanco) Merr.		√
35. 薔薇科 <i>Rosaceae</i>		√
68. 蛇莓 <i>Duchesnea indica</i> (Andr.) Focke	√	√
69. 枇杷 <i>Eriobotrya japonica</i> Lindl.	√	√
70. 山櫻花 <i>Prunus campanulata</i> Maxim.	√	√
36. 豆科 <i>Leguminosae</i>		√
71. 蔓花生 <i>Arachis duranensis</i> Krapov. & W.C. Greg.	√	√
72. 豨薟荊 <i>Bauhinia × blakeana</i> Dunn.	√	√
73. 阿勃勒 <i>Cassia fistula</i> L.	√	√
74. 鳳凰木 <i>Delonix regia</i> (Boj.) Raf.	√	√
75. 南洋櫻 <i>Gliricidia sepium</i> (Jacq.) Steud.	√	√
76. 銀合歡 <i>Leucaena leucocephala</i> (Lam.) de Wit	√	√
77. 水黃皮 <i>Millettia pinnata</i> (L.) G. Panigrahi	√	√
78. 金龜樹 <i>Pithecellobium dulce</i> (Roxb.) Benth.	√	√
79. 印度紫檀 <i>Pterocarpus indicus</i> Willd.	√	√
80. 山葛 <i>Pueraria montana</i> (Lour.) Merr.	√	√
81. 菽草 <i>Trifolium repens</i> L.	√	√
37. 酢醬草科 <i>Oxalidaceae</i>		√
82. 楊桃 <i>Averrhoa carambola</i> L.	√	√
83. 酢醬草 <i>Oxalis corniculata</i> L., 1753	√	√
84. 紫花酢醬草 <i>Oxalis corymbosa</i> DC.	√	√
38. 大戟科 <i>Euphorbiaceae</i>		√
85. 鐵莧菜 <i>Acalypha australis</i> L.	√	√
86. 威氏鐵莧 <i>Acalypha wilkesiana</i> Muell.-Arg.	√	√
87. 茄冬 <i>Bischofia javanica</i> Bl.	√	√
88. 大飛揚草 <i>Chamaesyce hirta</i> (L.) Millsp.	√	√
89. 假紫斑大戟 <i>Chamaesyce hypericifolia</i> (L.) Millsp.	√	√
90. 千根草 <i>Chamaesyce thymifolia</i> (L.) Millsp.	√	√
91. 雙葉木 <i>Codiaeum variegatum</i> Blume	√	√
92. 錫蘭假頭果 <i>Glochidion zeylanicum</i> (Gaertn.) A. Juss.	√	√
93. 血桐 <i>Micraranga tanarius</i> (L.) Muell.-Arg.	√	√
94. 疣果葉下珠 <i>Phyllanthus myrsinifolius</i> Moon	√	√
95. 錫蘭葉下珠 <i>Phyllanthus hookeri</i> Mull.	√	√
96. 五蕊油柑 <i>Phyllanthus tenellus</i> Roxb.	√	√
39. 芸香科 <i>Rutaceae</i>		√
97. 月橘 <i>Murraya paniculata</i> (L.) Jack.	√	√
40. 椴科 <i>Meliaceae</i>		√
98. 樹蘭 <i>Aglaia odorata</i> Lour.	√	√
99. 棘 <i>Melia azedarach</i> Linn.	√	√
100. 香椿 <i>Toona sinensis</i> (Juss.) M. Roem.	√	√
41. 漆樹科 <i>Anacardiaceae</i>		√
101. 芒果 <i>Mangifera indica</i> L.	√	√
102. 黃連木 <i>Pistacia chinensis</i> Bunge	√	√
42. 楓樹科 <i>Aceraceae</i>		√
103. 青楓 <i>Acer serrulatum</i> Hayata	√	√
43. 無患子科 <i>Sapindaceae</i>		√
104. 龍眼 <i>Dimocarpus longan</i> Lour.	√	√

分類階層 / 中、學名	調查分區	
	基地	周邊
105.臺灣樂樹 <i>Koelreuteria henryi</i> Dummer		√
44. 葡萄科 Vitaceae		√
106.虎葛 <i>Cayratia japonica</i> (Thunb.) Gagnep.		√
45.錦葵科 Malvaceae		√
107.棠棣 <i>Hibiscus rosa-sinensis</i> L.		√
108.黃槿 <i>Hibiscus tiliaceus</i> L.		√
109.大紅袍 <i>Malvaviscus arboreus</i> (L.) Cav.		√
46.木棉科 Bombacaceae		√
110.木棉 <i>Bombax malabarica</i> DC.		√
111.美人樹 <i>Chorisia speciosa</i> St. Hil.		√
112.馬拉巴栗 <i>Pachira macrocarpa</i> (Cham. & Schl.) Schl.	√	√
47.西番蓮科 Passifloraceae		√
48.葫蘆科 Cucurbitaceae		√
114.絲瓜 <i>Luffa cylindrica</i> (L.) M. Roem.	√	√
115.垂果瓜 <i>Melothria pendula</i> L.		√
49.千屈菜科 Lythraceae		√
116.細葉雪茄花 <i>Cuphea hyssopifolia</i> H. B. K.		√
117.大花紫薇 <i>Lagerstroemia speciosa</i> (L.) Pers.		√
118.九芎 <i>Lagerstroemia subcostata</i> Koehne		√
50.桃金娘科 Myrtaceae		√
119.大葉桉 <i>Eucalyptus robusta</i> Smith		√
120.白千層 <i>Melaleuca leucadendra</i> L.		√
121.芭樂 <i>Psidium guajava</i> L.		√
122.長紅木 <i>Syzygium campanulatum</i> Korth.		√
123.蒲桃 <i>Syzygium jambos</i> (L.) Alston		√
124.蓮霧 <i>Syzygium samarangense</i> (Blume) Merr. & Perry		√
51.野牡丹科 Melastomataceae		√
125.巴西野牡丹 <i>Tibouchina semidecandra</i> Cogn.		√
52.紅樹科 Rhizophoraceae		√
126.水筆仔 <i>Kandelia obovata</i> Sheue H.Y. Liu & J. Yong		√
53.使君子科 Combretaceae		√
127.使君子 <i>Quisqualis indica</i> L.		√
128.小葉欖仁樹 <i>Terminalia mantalyi</i> H. Perrier.		√
54.五加科 Araliaceae		√
129.澳洲鴨腳木 <i>Brassia actinophylla</i> Endl.		√
130.羽葉福祿桐 <i>Polyscias frutescens</i> (L.) Harms var. <i>deleatana</i> N. E. Br.		√
131.鶴掌蕨 <i>Schefflera arboricola</i> (Hayata) Kanehira		√
55.繖形花科 Umbelliferae		√
132.雷公根 <i>Centella asiatica</i> (L.) Urban		√
133.茴香 <i>Foeniculum vulgare</i> Mill.		√
134.臺灣天胡荽 <i>Hydrocotyle batrachium</i> Hance		√
135.天胡荽 <i>Hydrocotyle sibthorpioides</i> Lam.		√
136.銅錢草 <i>Hydrocotyle verticillata</i>		√
56.杜鵑花科 Ericaceae		√
137.杜鵑花 <i>Rhododendron</i> sp.		√
57.紫金牛科 Myrsinaceae		√
138.樹杞 <i>Ardisia sieboldii</i> Miq.		√
139.春不老 <i>Ardisia squamulosa</i> Presl		√
58.山梗菜科 Sapotaceae		√
140.蛋黃果 <i>Lucuma nervosa</i> A. DC.		√

分類階層 / 中、學名	調查分區	
	基地	周邊
59.木犀科 Oleaceae		√
141.流蘇樹 <i>Chionanthus retusus</i> Lindl. & Paxt.		√
142.白雞油 <i>Fraxinus griffithii</i> C. B. Clarke		√
143.日本女貞 <i>Ligustrum luikiense</i> Koidz.		√
144.桂花 <i>Osmanthus fragrans</i> Lour.	√	√
60.夾竹桃科 Apocynaceae		√
145.黑板樹 <i>Alstonia scholaris</i> (L.) R. Br.		√
146.海欖果 <i>Cerbera manghas</i> L.		√
147.緬榔 <i>Plumeria rubra</i> L. var. <i>acutifolia</i> (Poir.) ex Lam.) Bailey		√
148.山馬茶 <i>Tabernaemontana pandacaqui</i> Poir.		√
149.日日春 <i>Vinca rosea</i> L.		√
61.茜草科 Rubiaceae		√
150.咖啡 <i>Coffea arabica</i> L.		√
151.織花龍吐珠 <i>Hedyotis corymbosa</i> (L.) Lam.		√
152.紅仙丹花 <i>Ixora coccinea</i> L.		√
153.宮粉仙丹 <i>Ixora x westii</i> J. Huds.		√
154.矮仙丹花 <i>Ixora x williamsii</i> Hort.		√
155.雞屎藤 <i>Paederia foetida</i> L.		√
62.旋花科 Convolvulaceae		√
156.馬蹄金 <i>Dichondra micrantha</i> Urban		√
157.甘藷 <i>Ipomoea batatas</i> (L.) Lam.		√
158.銀葉牽牛 <i>Ipomoea indica</i> (Burm. f.) Merr.		√
63.紫草科 Boraginaceae		√
159.小葉厚殼樹 <i>Carmona retusa</i> (Vahl) Masam.		√
64.馬鞭草科 Verbenaceae		√
160.金露華 <i>Duranta repens</i> L.		√
161.馬鞭丹 <i>Lantana camara</i> L.		√
162.長穗木 <i>Stachytarpheta urticaefolia</i> (Salisb.) Sims		√
65.唇形花科 Labiatae		√
163.彩葉草 <i>Solenostemon scutellarioides</i> (L.) Codd		√
66.茄科 Solanaceae		√
164.夜香花 <i>Cestrum nocturnum</i> Linn.		√
165.蔽葉煙草 <i>Nicotiana plumbaginifolia</i> Viv.		√
166.光果龍葵 <i>Solanum americanum</i> Miller		√
167.瑪瑙珠 <i>Solanum diphyllum</i> L.		√
67.玄參科 Scrophulariaceae		√
168.泥花草 <i>Lindernia antipoda</i> (L.) Alston		√
169.藍豬耳 <i>Lindernia crustacea</i> (L.) F. Muell.		√
170.佛氏通泉草 <i>Mazus fauriei</i> Bonati		√
171.通泉草 <i>Mazus pumilus</i> (Burm. f.) Steenis		√
172.黃花過長沙草 <i>Meccardonia procumbens</i> (Mill.) Small		√
173.野甘草 <i>Scopia dulcis</i> L.		√
68.紫葳科 Bignoniaceae		√
174.火燄木 <i>Spathodea campanulata</i> Beauv.		√
175.風鈴木 <i>Tabebuia impetiginosa</i> (Mart. ex DC.) Standl.		√
176.黃鐘花 <i>Tecoma stans</i> (L.) Juss. ex H. B. K.		√
69.爵床科 Acanthaceae		√
177.華九頭獅子草 <i>Dichiptera chinensis</i> (L.) Juss.		√
178.金葉銀美花 <i>Pseuderanthemum reticulatum</i> (Hook. f.) Radlk.		√
179.翠蘆莉 <i>Ruellia brittoniana</i>		√
70.車前草科 Plantaginaceae		√

分類階層 / 中、學名	調查分區	
	基地	周邊
180.車前草 <i>Plantago asiatica</i> L.		√
71. 繖形科 Compositae		
181.紫花藿香薷 <i>Ageratum houstonianum</i> Mill.		√
182.艾 <i>Artemisia indica</i> Willd.		√
183.掃帚蕪 <i>Aster subulatus</i> Michaux var. <i>subulatus</i> Michaux		√
184.大花咸豐草 <i>Bidens pilosa</i> L. var. <i>radiata</i> Sch. Bip.		√
185.野茼蒿 <i>Coryza sumatrensis</i> (Retz.) Walker	√	√
186.莢冬菜 <i>Dichrocephala integrifolia</i> (L. f.) Kuntze		√
187.鱧腸 <i>Eclipta prostrata</i> (L.) L.		√
188.輪草繖形花 <i>Emilia praetermissa</i> Milne-Redh.		√
189.紫背草 <i>Emilia sonchifolia</i> (L.) DC. var. <i>javanica</i> (Burm. f.) Mattfeld		√
190.匙葉鼠鞠草 <i>Gnaphalium pensylvanicum</i> Willd.		√
191.裏白鼠鞠草 <i>Gnaphalium spicatum</i> Lam.		√
192.兔仔菜 <i>Ixeris chinensis</i> (Thunb.) Nakai		√
193.小花蔓澤蘭 <i>Mikania micrantha</i> Kunth		√
194.假吐金菊 <i>Soliva anthemifolia</i> (Juss.) R. Br. ex Less.		√
195.苦苣菜 <i>Sonchus arvensis</i> L.		√
196.長柄菊 <i>Tridax procumbens</i> L.		√
197.南美蝴蝶菊 <i>Wedelia trilobata</i> (L.) Hitchc.		√
198.雙花蝴蝶菊 <i>Wollastonia biflora biflora</i> (L.) DC. (L.) DC. 1834		√
199.黃鹌菜 <i>Youngia japonica</i> (L.) DC. subsp. <i>japonica</i> (L.) DC.	√	√
4.單子葉植物 Monocotyledons		
72.百合科 Liliaceae		
200.天門冬 <i>Asparagus cochinchinensis</i> (Lour.) Merr.		√
201.玉龍草 <i>Ophiopogon japonicus</i> cv. 'Nanus'		√
73.荻舌蘭科 Agavaceae		
202.龍舌蘭 <i>Agave americana</i> Linn. var. <i>americana</i> Linn.		√
203.朱蕉 <i>Cordyline terminalis</i> (Linn.) Kunth.		√
204.香龍血樹 <i>Dracaena fragrans</i> (Linn.) Ker-Gawl.		√
74.石蒜科 Amaryllidaceae		
205.文殊蘭 <i>Crinum asiaticum</i> L.		√
206.蜘蛛百合 <i>Hymenocallis speciosa</i> (L. f. ex Salisb.) Salisb.		√
75.菝葜科 Smilacaceae		
207.菝葜 <i>Smilax china</i> L.		√
76.鳶尾科 Iridaceae		
208.射干 <i>Iris domestica</i> (L.) Goldblatt & Mabbs.		√
77.鴨跖草科 Commelinaceae		
209.鋪地錦竹草 <i>Callisia repens</i> L.		√
210.竹仔菜 <i>Commelina diffusa</i> Burm. f.	√	√
78.莎草科 Cyperaceae		
211.輪傘沙草 <i>Cyperus involucreatus</i> Roottb.		√
212.香附子 <i>Cyperus rotundus</i> L.		√
213.斷箭莎 <i>Torulinum odoratum</i> (L.) S. Hooper		√
79.禾本科 Gramineae		
214.地毯草 <i>Agrostis compressus</i> (Sw.) Beauv.		√
215.巴拉草 <i>Brachiaria mutica</i> (Forssk.) Stapf		√
216.孟仁草 <i>Chloris barbata</i> Sw.		√
217.狗牙根 <i>Cynodon dactylon</i> (L.) Pers.		√
218.升馬唐 <i>Digitaria ciliaris</i> (Retz.) Koeler		√
219.小馬唐 <i>Digitaria radicata</i> (J. Presl) Miq. var. <i>radicata</i> (J. Presl) Miq.		√
220.芒稈 <i>Echinochloa colona</i> (L.) Link		√

分類階層 / 中、學名	調查分區	
	基地	周邊
221.牛筋草 <i>Eleusine indica</i> (L.) Gaertn.	√	√
222.假儉草 <i>Eremochloa ophiuroides</i> (Munro) Hack.		√
223.五節芒 <i>Miscanthus floridulus</i> (Labill.) Warb. ex K. Schum. & Lauterb.		√
224.芒 <i>Miscanthus sinensis</i> Andersson	√	√
225.竹葉草 <i>Oplismenus compositus</i> (L.) P. Beauv.		√
226.兩耳草 <i>Paspalum conjugatum</i> Bergius		√
227.雙穗雀稗 <i>Paspalum distichum</i> L.		√
228.象草 <i>Pennisetum purpureum</i> Schumacher.		√
229.蘆葦 <i>Phragmites australis</i> (Cav.) Trin ex Steud.		√
230.早熟禾 <i>Poa annua</i> L.		√
231.甘蔗 <i>Saccharum sinense</i> Roxb. et Jeswiet	√	√
232.蒼狗尾草 <i>Setaria parviflora</i> (Poir.) Kerguelen, 1993		√
233.鼠尾粟 <i>Sporobolus indicus</i> (L.) R. Br. var. <i>major</i> (Buse) Baaijens		√
80.棕櫚科 Areaceae		
234.亞力山大椰子 <i>Archontophoenix alexandrae</i> (F. Muell.) Wendl. & Drude		√
235.叢立孔雀椰子 <i>Caryota mitis</i> Lour.	√	√
236.黃椰子 <i>Chrysalidocarpus lutescens</i> (Bory.) H. A. Wendl.		√
237.蒲葵 <i>Livistona chinensis</i> R. Br. var. <i>subglobosa</i> (Mart.) Becc.		√
238.羅比觀王海龜 <i>Phoenix humilis laurieri</i> Royle (Kunth)		√
239.觀音棕竹 <i>Rhapis excelsa</i> (Thunb.) Henry ex Rehder		√
240.大王椰子 <i>Roystonea regia</i> (H. B. K.) O. F. Cook		√
81.天南星科 Araceae		
241.姑婆芋 <i>Alocasia odora</i> (Lodd.) Spach.		√
242.黃金葛 <i>Epipremnum aureum</i> (Linden & André) G.S.Bunting	√	√
243.合果芋 <i>Syngonium podophyllum</i>		√
244.土半夏 <i>Typhonium blumei</i> Nicolson & Sivad.		√
245.千年芋 <i>Xanthosoma sagittifolium</i> (L.) Schott		√
82.芭蕉科 Musaceae		
246.芭蕉 <i>Musa basjoo</i> Sieb.		√
83.美人蕉科 Cannaceae		
247.美人蕉 <i>Canna indica</i> L.		√

表三、哺乳類動物調查結果

分類階層/中、學名	105年6月		105年9月		106年3月	
	基地	周邊	基地	周邊	基地	周邊
尖鼠科 Soricidae						
臭鼩 <i>Suncus murinus</i>		4		2		1
蝙蝠科 Vespertilionidae						
東亞家蝠 <i>Pipistrellus abramus</i>	1	11		9	1	1
松鼠科 Sciuridae						
赤腹松鼠 <i>Callosciurus erythraeus</i>		2		2		1
鼠科 Muridae						
小黃鼯鼠 <i>Rattus losea</i>						1
溝鼠 <i>Rattus norvegicus</i>				1		1
亞洲家鼠 <i>Rattus tanezumi</i>				1		
數量	1	17	0	15	2	5
種類數	1	3	0	5	2	5
Shannon-Wiener's index (H')	0.85		1.20		1.55	
Pielou's evenness index (J)	1.78		1.72		2.22	

表四、鳥類動物調查結果

分類階層/中、學名	特有性	生息狀態	保育等級	105年6月		105年9月		106年3月	
				基地	周邊	基地	周邊	基地	周邊
鸚科 Ardeidae									
蒼鷺 <i>Ardea cinerea</i>		冬		1	2		1		
黃頭鷺 <i>Bubulcus ibis</i>		留、過		3	3		3		
小白鷺 <i>Egretta garzetta</i>		留、冬、過		1	4		4		3
黑冠麻鷺 <i>Gorsachius melanolophus</i>		留、冬、過		3	3		3		2
夜鷺 <i>Nycticorax nycticorax</i>		留、冬、過		5	1		1		2
鸚科 Threskiornithidae									
埃及聖鸚 <i>Threskiornis aethiopicus</i>		外來種		7	7		7		
鷹科 Accipitridae			II						
黑鳶 <i>Milvus migrans</i>		留			1		1		1
鸚科 Scolopaciidae									
磯鶉 <i>Actitis hypoleucos</i>		冬			7		7		5
鸚科 Columbidae									
野鴿 <i>Columba livia</i>		外來種		214	207		207		96
珠頸斑鳩 <i>Streptopelia chinensis</i>		留		26	49	1	49	2	53
紅鳩 <i>Streptopelia tranquebarica</i>		留		1	4		4		5
雨燕科 Apodidae									
小嘴燕 <i>Apus nipalensis kintzi</i>	特亞	留			11		11		
隼科 Falconidae									
黑鸞科 Ramphastidae		留		1	1		1		
五色鳥 <i>Megalaima nuchalis</i>	特	留							
伯勞科 Laniidae									
紅尾伯勞 <i>Lanius cristatus</i>	III	冬、過							
鸚科 Corvidae									
樹鵲 <i>Dendrocyta formosae formosae</i>	特亞	留		5	3		3	2	2
喜鵲 <i>Pica pica</i>		留		10	8		8	14	
臺灣藍鵲 <i>Urocyssa caerulea</i>		留			2		2		
燕科 Hirundinidae									
家燕 <i>Hirundo rustica</i>		夏、冬、過		22	18	2	18	2	17
洋燕 <i>Hirundo tahitica</i>		留							
鸚科 Pycnonotidae									
紅嘴黑鸚 <i>Hypsipetes leucocephalus nigerrimus</i>	特亞	留		3	3		3		3
白頭翁 <i>Pycnonotus sinensis formosae</i>	特亞	留		46	64	1	64	1	66
扇尾鶯科 Cisticolidae									
灰頭鸚鵡 <i>Prinia flaviventris</i>	特亞	留		2	1		1		1
褐頭鸚鵡 <i>Prinia inornata flavirostris</i>		留			3		3		2
繡眼科 Zosteropidae									
綠繡眼 <i>Zosterops japonicus</i>		留		46	51		51		32
鸚科 Muscipidae									
鸚科 Copsychus saularis		外來種			1		1		1
鸚科 Turdidae									
白腹鸚 <i>Turdus pallidus</i>		冬							
八哥科 Sturnidae			II						
八哥 <i>Acridotheres cristatellus formosanus</i>	特亞	留		16	3		3	11	11
白尾八哥 <i>Acridotheres javanicus</i>		外來種		17	19	3	19	25	25
家八哥 <i>Acridotheres tristis</i>		外來種		20	19		19	14	14
輝椋鳥 <i>Aplonis panayensis</i>		外來種		6	29		29	50	50
黑領椋鳥 <i>Gracupica nigricollis</i>		外來種		1	5		5	9	9
鸚科 Motacillidae									

表五、爬行類動物調查結果

分類階層/中、學名	105 年 6 月		105 年 9 月		106 年 3 月	
	基地	周邊	基地	周邊	基地	周邊
澤龜科 Emydidae						
紅耳龜 <i>Trachemys scripta</i>		4		2		
地龜科 Geoemydidae						
斑龜 <i>Ocadia sinensis</i>		1		1		1
壁虎科 Gekkonidae						
無疣蝮虎 <i>Hemidactylus bowringii</i>		1				
蝮虎 <i>Hemidactylus frenatus</i>		3		1		2
數量		3		11		5
種類數		1		4		3
Shannon-Wiener's index (H')		1.05		1.01		0.56
Pielou's evenness index (J)		1.75		2.12		1.87

表六、兩棲類動物調查結果

分類階層/中、學名	105 年 6 月		105 年 9 月		106 年 3 月	
	基地	周邊	基地	周邊	基地	周邊
蟾蜍科 Bufonidae						
黑眶蟾蜍 <i>Duttaphrynus melanostictus</i>				1		
又舌蛙科 Dicroglossidae						
澤蛙 <i>Fejervarya limnocharis</i>		1		1		
數量		0		1		0
種類數		0		1		0
Shannon-Wiener's index (H')		0.00		0.69		-
Pielou's evenness index (J)		-		2.30		-

分類階層/中、學名	特有性	生息狀態	保育等級	105 年 6 月		105 年 9 月		106 年 3 月	
				基地	周邊	基地	周邊	基地	周邊
灰鶺鴒 <i>Motacilla cinerea</i>		冬		4	203	1	488	4	231
麻雀科 Passeridae		留		5	659	6	1014	9	649
麻雀 <i>Passer montanus</i>				2	23	4	29	4	26
數量				2.00	1.85		1.26	2.21	1.56
Shannon-Wiener's index (H')				1.47	1.26		1.26	1.56	1.56
Pielou's evenness index (J)									

留：留鳥；冬：冬候鳥；過：過境鳥；夏：夏候鳥。

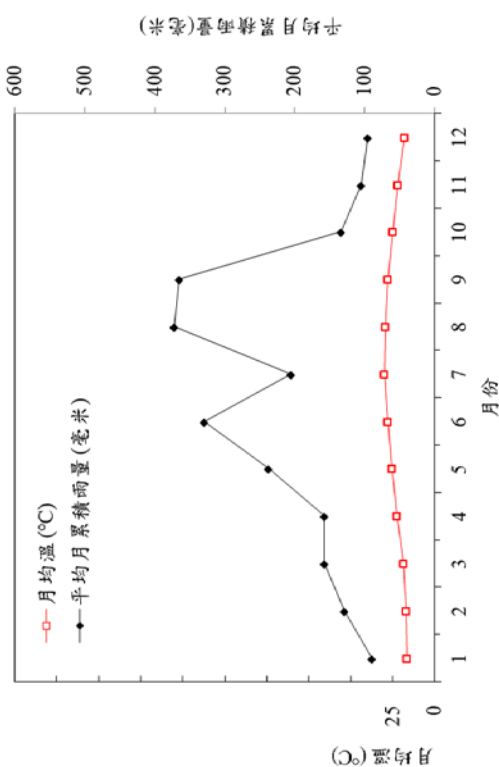
特：臺灣特有種；特亞：臺灣特有亞種。

II：珍貴稀有保育類；III：其他應予保育類。

表七、蝶類動物調查結果

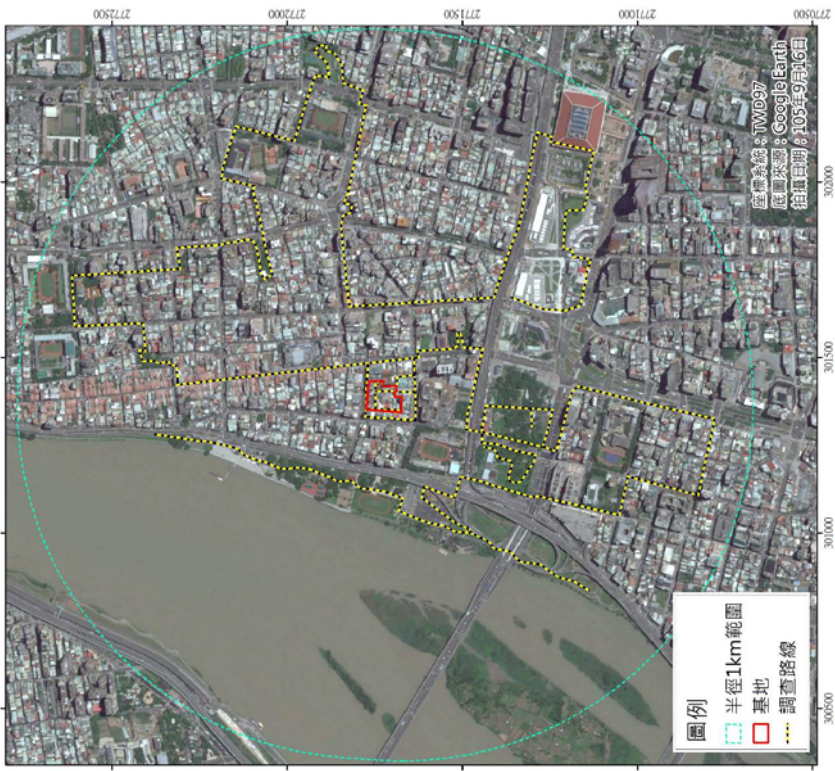
分類階層/中、學名	特有性	105年6月		105年9月		106年3月	
		基地	周邊	基地	周邊	基地	周邊
鳳蝶科 Papilionidae							
青帶鳳蝶 <i>Graphium sarpedon connectens</i>	特亞					1	
無尾鳳蝶 <i>Papilio demoleus demoleus</i>		1		2			
大鳳蝶 <i>Papilio memnon heronus</i>	特亞	2		12			
黑鳳蝶 <i>Papilio protenor protenor</i>		2		1			
粉蝶科 Pieridae							
尖翅粉蝶 <i>Appias albina semperi</i>		13				7	
銀紋淡黃蝶 <i>Catopsilia pomona</i>		3		7		1	
水青粉蝶 <i>Catopsilia pyranthe</i>		7		3		3	
紋黃蝶 <i>Colias erate formosana</i>	特亞	3					
荷氏黃蝶 <i>Eurema hecabe hecabe</i>	特亞	8					
臺灣紋白蝶 <i>Pieris canidia</i>		4		5		6	
紋白蝶 <i>Pieris rapae crucivora</i>		1	46			202	
蛾蝶科 Nymphalidae							
圓翅紫斑蝶 <i>Euploea eunice hobsoni</i>	特亞						1
瑣珠青斑蝶 <i>Ideopsis similis</i>		3		10			
孔雀蛭蝶 <i>Janonia almata almata</i>		2		2			
瑣珠三線蝶 <i>Neptis hylas luculentata</i>		2		1			
黃蛭蝶 <i>Polygonia c-aureum lamulata</i>	特亞	1					
灰蝶科 Lycaenidae							
沖繩小灰蝶 <i>Zizeeria maha okinawana</i>		7	33		29		9
掃蝶科 Hesperidae							
單帶掃蝶 <i>Parnara guttata</i>			1		1		
黑星掃蝶 <i>Suastris gremius</i>							
數量		8	133	0	74	0	230
種類數		2	17	0	12	0	8
Shannon-Wiener's index (H')		2.01		1.90		0.57	
Pielou's evenness index (J')		1.63		1.76		0.63	

特亞：臺灣特有亞種。



(資料來源: 中央氣象局臺北測候站; 資料期間: 89年1月~106年3月)

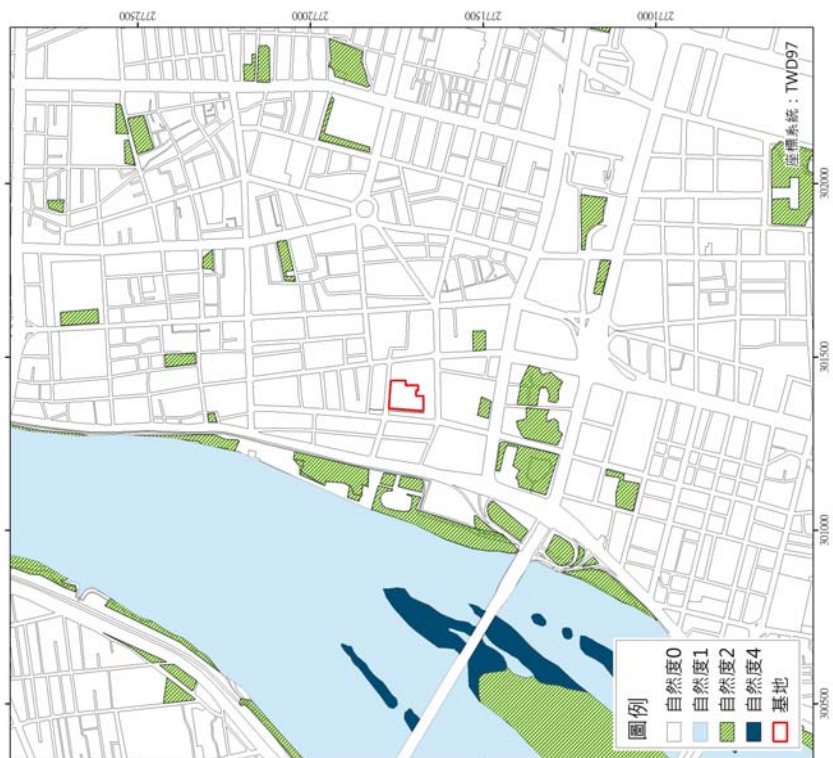
圖一、生態氣候圖



圖三、動物生態調查路線圖



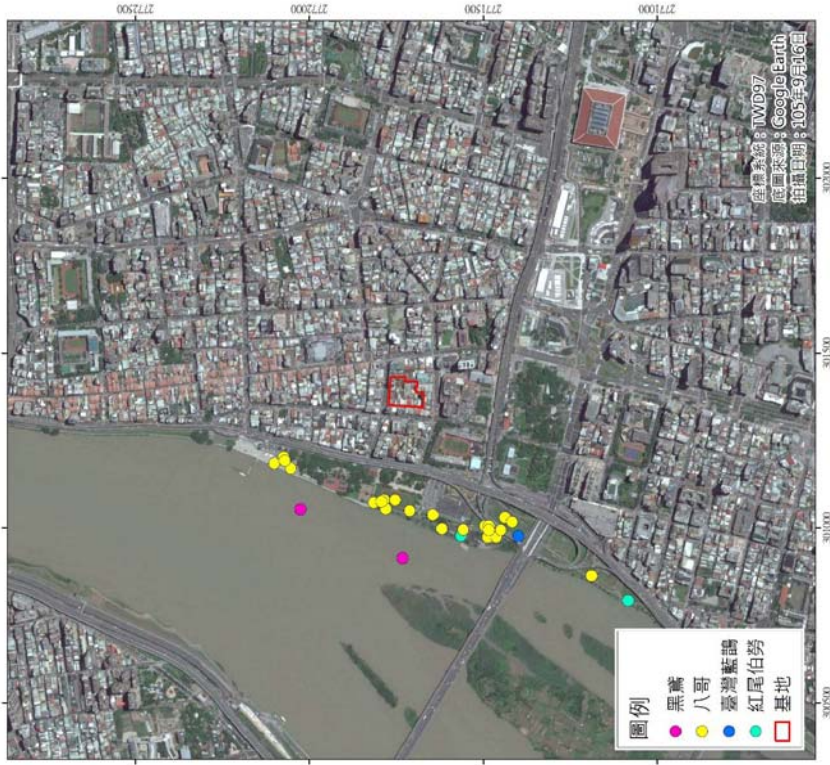
圖二、植物生態調查路線圖



圖四、開發預定地周邊自然度圖



圖五、受保護樹木分布圖



圖六、保育類動物分布圖

附錄、環境現況及佐證影像



基地現況為舊住宅群 (106.03.31)。



基地內有零星的先驅樹木 (106.03.31)。



基地內部分植物著生於房簷 (106.03.31)。

基地的地面牆角有稀疏的耐陰植物生長 (105.09.05)。



基地內巷道夜間罕有人車 (106.03.26)。



延平河濱公園是調查範圍內最大的人工綠地 (105.09.04)。



黑冠麻鷺 (中興環保公園, 106.03.24)。



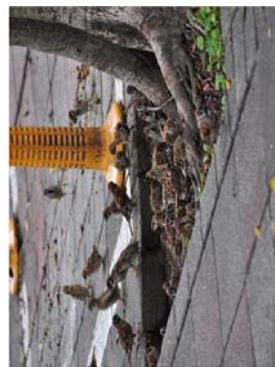
臭胞 (大稻埕公園, 105.06.18)。



喜鵲 (交通六號廣場, 105.09.10)。



臺灣藍鵲 (延平河濱公園, 105.09.05)。



麻雀被民眾所餵食的穀類吸引而來 (昆明街, 105.09.10)。



攫獲魚類的黑鳶 (延平河濱公園, 106.03.31)。