

附錄十

生態調查

表一、氣象資料統計表

項目	降雨量	降雨日數	平均氣溫	相對濕度	最高氣溫	最低氣溫
單位	毫米	天	攝氏度	百分比	攝氏度	攝氏度
1月	83.2	14.1	16.1	78.5	19.1	13.9
2月	170.3	14.6	16.5	80.6	19.6	14.2
3月	180.4	15.5	18.5	79.5	22.1	15.8
4月	177.8	14.9	21.9	77.8	25.7	19
5月	234.5	14.8	25.2	76.6	29.2	22.3
6月	325.9	15.5	27.7	77.3	32	24.6
7月	245.1	12.3	29.6	73	34.3	26.3
8月	322.1	14	29.2	74.1	33.8	26.1
9月	360.5	13.8	27.4	75.8	31.1	24.8
10月	148.9	11.9	24.5	75.3	27.5	22.3
11月	83.1	12.4	21.5	75.4	24.2	19.3
12月	73.3	11.7	17.9	75.4	20.7	15.6
合計或平均	2405.1	165.5	23	76.6	26.6	20.4

資料來源：交通部中央氣象局台北直轄區氣象資料統計期間1981-2010。  
 註：月平均資料為30年平均。每10年更新一次，更新時間為該年1月底前。例如：1981-2010年每月平均資料，更新日期為2011年1月底前完成更新。

表二-1、計畫範圍1內植物物種歸類特性統計表

歸類特性	蕨類植物		裸子植物		雙子葉植物		單子葉植物		小計	
	第1季	第2季	第1季	第2季	第1季	第2季	第1季	第2季	第1季	第2季
類別	3	3	0	0	20	21	4	5	27	29
科數	3	3	0	0	29	32	6	7	38	42
屬數	4	4	0	0	30	33	6	7	40	44
種數	4	4	0	0	6	6	0	0	6	6
喬木	0	0	0	0	7	7	1	1	8	8
灌木	0	0	0	0	2	2	1	1	3	3
藤本	0	0	0	0	15	15	4	4	23	23
草本	4	4	0	0	0	0	0	0	0	0
特有	0	0	0	0	0	0	0	0	0	0
原生(非特有)	4	4	0	0	16	16	1	1	21	24
歸化	0	0	0	0	2	2	0	0	2	2
栽培	0	0	0	0	12	12	5	5	17	17
文資法	0	0	0	0	0	0	0	0	0	0
第一級	0	0	0	0	0	0	0	0	0	0
第二級	0	0	0	0	0	0	0	0	0	0
第三級	0	0	0	0	0	0	0	0	0	0
第四級	0	0	0	0	0	0	0	0	0	0
CR	0	0	0	0	0	0	0	0	0	0
EN	0	0	0	0	0	0	0	0	0	0
VU	0	0	0	0	0	0	0	0	0	0
NT	0	0	0	0	0	0	0	0	0	0
LC	4	4	0	0	15	17	1	2	20	23
DD	0	0	0	0	0	0	0	0	0	0
NA	0	0	0	0	4	5	0	0	4	5
NE	0	0	0	0	11	11	5	5	16	16

註：1.文資法：文化資產保存法(中華民國94年2月5日華總一義字第0940017801號)中所認定珍貴稀有植物  
 2.依植物生態評估之特種稀有植物圖鑑2003年版本為準，共區分為四級：第一級、第二級、第三級、第四級  
 3. 植物紅皮書：臺灣維管束植物紅皮書初評名錄(行政院農業委員會特有生物研究保育中心，2012)，共可區分為滅絕(Extinct, EX)、野外滅絕(Extinct in the Wild, EW)、地區滅絕(Regional Extinct, RE)、嚴重瀕臨滅絕(Critically Endangered, CR)、瀕臨滅絕(Endangered, EN)、易受脅(Vulnerable, VU)、接近威脅(Near Threatened, NT)、安全(Least Concern, LC)、資料不足(Data Deficient, NA)、不適用(Not Applicable)、未評估(NE, Not Evaluated)

表二-2、計畫範圍2內植物物種歸類特性統計表

歸類特性	蕨類植物		裸子植物		雙子葉植物		單子葉植物		小計	
	第1季	第2季	第1季	第2季	第1季	第2季	第1季	第2季	第1季	第2季
類別	0	0	0	0	13	16	6	7	19	23
科數	0	0	0	0	17	22	7	8	24	30
屬數	0	0	0	0	19	24	7	8	26	32
種數	0	0	0	0	5	5	1	1	6	6
喬木	0	0	0	0	4	4	0	0	4	4
灌木	0	0	0	0	2	2	0	0	2	2
藤本	0	0	0	0	8	8	6	6	14	19
草本	0	0	0	0	0	0	0	0	0	0
特有	0	0	0	0	0	0	0	0	0	0
原生(非特有)	0	0	0	0	9	9	2	2	11	16
歸化	0	0	0	0	3	3	0	0	3	3
栽培	0	0	0	0	7	7	5	5	12	13
文資法	0	0	0	0	0	0	0	0	0	0
第一級	0	0	0	0	0	0	0	0	0	0
第二級	0	0	0	0	0	0	0	0	0	0
第三級	0	0	0	0	0	0	0	0	0	0
第四級	0	0	0	0	0	0	0	0	0	0
CR	0	0	0	0	0	0	0	0	0	0
EN	0	0	0	0	0	0	0	0	0	0
VU	0	0	0	0	0	0	0	0	0	0
NT	0	0	0	0	0	0	0	0	0	0
LC	0	0	0	0	9	12	2	3	11	15
DD	0	0	0	0	0	0	0	0	0	0
NA	0	0	0	0	3	4	0	0	3	4
NE	0	0	0	0	7	8	5	5	12	13

註：1.文資法：文化資產保存法(中華民國94年2月5日華總一義字第0940017801號)中所認定珍貴稀有植物  
 2.依植物生態評估之特種稀有植物圖鑑2003年版本為準，共區分為四級：第一級、第二級、第三級、第四級  
 3. 植物紅皮書：臺灣維管束植物紅皮書初評名錄(行政院農業委員會特有生物研究保育中心，2012)，共可區分為滅絕(Extinct, EX)、野外滅絕(Extinct in the Wild, EW)、地區滅絕(Regional Extinct, RE)、嚴重瀕臨滅絕(Critically Endangered, CR)、瀕臨滅絕(Endangered, EN)、易受脅(Vulnerable, VU)、接近威脅(Near Threatened, NT)、安全(Least Concern, LC)、資料不足(Data Deficient, NA)、不適用(NA, Not Applicable)、未評估(NE, Not Evaluated)

表二-3、計畫範圍3內植物物種歸類特性統計表

歸類特性	蕨類植物		裸子植物		雙子葉植物		單子葉植物		小計		合計
	第1季	第2季	第1季	第2季	第1季	第2季	第1季	第2季	第1季	第2季	
科數	2	2	0	0	17	20	5	6	24	28	28
屬數	2	2	0	0	19	23	7	8	28	33	33
種數	3	3	0	0	21	25	7	8	31	36	36
喬木	0	0	0	0	7	7	0	0	7	7	7
灌木	0	0	0	0	5	5	0	0	5	5	5
藤本	0	0	0	0	2	2	1	1	3	3	3
草本	3	3	0	0	7	7	6	6	16	16	21
特有	0	0	0	0	0	0	0	0	0	0	0
原生(非特有)	3	3	0	0	9	9	2	2	14	14	18
歸化	0	0	0	0	6	6	0	0	6	6	7
栽培	0	0	0	0	6	6	5	5	11	11	11
文資法	0	0	0	0	0	0	0	0	0	0	0
第一級	0	0	0	0	0	0	0	0	0	0	0
第二級	0	0	0	0	0	0	0	0	0	0	0
第三級	0	0	0	0	0	0	0	0	0	0	0
第四級	0	0	0	0	0	0	0	0	0	0	0
CR	0	0	0	0	0	0	0	0	0	0	0
EN	0	0	0	0	0	0	0	0	0	0	0
VU	0	0	0	0	0	0	0	0	0	0	0
NT	0	0	0	0	0	0	0	0	0	0	0
LC	3	3	0	0	9	12	3	4	15	19	19
DD	0	0	0	0	0	0	0	0	0	0	0
NA	0	0	0	0	4	5	1	1	5	6	6
NE	0	0	0	0	8	8	3	3	11	11	11

註：1.文資法：文化資產保存法(中華民國94年2月5日華總一義字第0940017801號)中所認定珍貴稀有植物  
 2.依植物生態評估之特種稀有植物圖鑑2003年版本為準，共區分為四級：第一級、第二級、第三級、第四級  
 3. 植物紅皮書：臺灣維管束植物紅皮書初評名錄(行政院農業委員會特有生物研究保育中心，2012)，共可區分為滅絕(Extinct, EX)、野外滅絕(Extinct in the Wild, EW)、地區滅絕(Regional Extinct, RE)、嚴重瀕臨滅絕(Critically Endangered, CR)、瀕臨滅絕(Endangered, EN)、易受害(Vulnerable, VU)、接近威脅(Near Threatened, NT)、安全(Least Concern, LC)、資料不足(Data Deficient)、未適用(NA, Not Applicable)、未評估(NE, Not Evaluated)

表二-4、周邊區域植物物種歸類特性統計表

歸類特性	蕨類植物		裸子植物		雙子葉植物		單子葉植物		小計		合計
	第1季	第2季	第1季	第2季	第1季	第2季	第1季	第2季	第1季	第2季	
科數	3	4	3	3	50	56	13	14	69	77	77
屬數	3	4	3	3	93	105	40	42	139	154	154
種數	5	6	3	3	104	116	44	46	156	171	171
喬木	0	0	0	0	41	43	5	5	49	51	51
灌木	0	0	0	0	21	22	5	5	26	27	27
藤本	0	0	0	0	8	9	2	2	10	11	11
草本	5	6	0	0	34	42	32	34	71	82	82
特有	0	0	0	0	2	3	0	0	2	3	3
原生(非特有)	5	6	1	1	35	42	13	15	54	64	64
歸化	0	0	0	0	13	16	2	2	15	18	18
栽培	0	0	2	2	54	55	29	29	85	86	86
文資法	0	0	0	0	0	0	0	0	0	0	0
第一級	0	0	0	0	0	0	0	0	0	0	0
第二級	0	0	0	0	0	0	0	0	0	0	0
第三級	0	0	0	0	0	0	0	0	0	0	0
第四級	0	0	0	0	0	0	0	0	0	0	0
CR	0	0	1	1	0	0	0	0	1	1	1
EN	0	0	0	0	1	1	0	0	1	1	1
VU	0	0	0	0	0	0	2	2	2	2	2
NT	0	0	0	0	0	0	0	0	0	0	0
LC	5	6	0	0	34	41	11	13	50	60	60
DD	0	0	0	0	0	0	0	0	0	0	0
NA	0	0	0	0	15	18	6	6	21	24	24
NE	0	0	2	2	54	56	25	25	81	83	83

註：1.文資法：文化資產保存法(中華民國94年2月5日華總一義字第0940017801號)中所認定珍貴稀有植物  
 2.依植物生態評估之特種稀有植物圖鑑2003年版本為準，共區分為四級：第一級、第二級、第三級、第四級  
 3. 植物紅皮書：臺灣維管束植物紅皮書初評名錄(行政院農業委員會特有生物研究保育中心，2012)，共可區分為滅絕(Extinct, EX)、野外滅絕(Extinct in the Wild, EW)、地區滅絕(Regional Extinct, RE)、嚴重瀕臨滅絕(Critically Endangered, CR)、瀕臨滅絕(Endangered, EN)、易受害(Vulnerable, VU)、接近威脅(Near Threatened, NT)、安全(Least Concern, LC)、資料不足(Data Deficient)、未適用(NA, Not Applicable)、未評估(NE, Not Evaluated)

表三、植物名錄

綱	科	學名	中文名	型態	原生別	紅皮書等級	第1季			第2季		
							A	B	C	A	B	C
蕨類植物	鐵線蕨科	<i>Adiantum capillus-veneris</i> L.	鐵線蕨	草本	原生	LC	*					*
蕨類植物	木賊科	<i>Equisetum ramosissimum</i> Desf. subsp. <i>ramosissimum</i>	木賊	草本	原生	LC						*
蕨類植物	藤蕨科	<i>Nephrolepis auriculata</i> (L.) Trimen	腎蕨	草本	原生	LC	*					*
蕨類植物	藤蕨科	<i>Nephrolepis multiflora</i> (Roxburgh) Jarrett & Morton	毛葉腎蕨	草本	原生	LC	*					*
蕨類植物	鳳尾蕨科	<i>Pteris ensiformis</i> Burn.	箭葉鳳尾蕨	草本	原生	LC	*					*
蕨類植物	鳳尾蕨科	<i>Pteris vittata</i> L.	鱗蓋鳳尾蕨	草本	原生	LC	*					*
裸子植物	南洋杉科	<i>Araucaria excelsa</i> (Lamb.) R. Br.	小葉南洋杉	喬木	栽培	NE						*
裸子植物	柏科	<i>Juniperus chinensis</i> L. var. <i>kaizuka</i> Hort. ex Endl.	龍柏	喬木	栽培	NE						*
裸子植物	羅漢松科	<i>Podocarpus costalis</i> Presl	蘭嶼羅漢松	喬木	原生	CR	2					*
雙子葉植物	爵床科	<i>Pseuderanthemum reticulatum</i> (Hook. f.) Radlk.	金葉擬美花	灌木	栽培	NE						*
雙子葉植物	爵床科	<i>Ruellia brittoniana</i>	翠蘆利	草本	栽培	NE		*				*
雙子葉植物	楓樹科	<i>Acer serrulatum</i> Hayata	青楓	草本	特有	LC						*
雙子葉植物	苋科	<i>Alternanthera philoxeroides</i> (Moq.) Griseb.	空心蓮子草	草本	原生	NA		*				*
雙子葉植物	苋科	<i>Amaranthus viridis</i> L.	野苋菜	草本	歸化	NA						*
雙子葉植物	漆樹科	<i>Mangifera indica</i> L.	芒果	喬木	栽培	NE						*
雙子葉植物	繖形花科	<i>Centella asiatica</i> (L.) Urban	雷公根	草本	原生	LC			*			*
雙子葉植物	夾竹桃科	<i>Adenium obesum</i> (Forssk.) Roem. & Schult.	沙漠玫瑰	草本	栽培	NE						*
雙子葉植物	夾竹桃科	<i>Alstonia scholaris</i> (L.) R. Br.	黑板樹	喬木	栽培	NE						*
雙子葉植物	夾竹桃科	<i>Dischidia formosana</i> Maxim.	風不動	草質藤本	特有	LC						*
雙子葉植物	夾竹桃科	<i>Plumeria rubra</i> L. var. <i>acutifolia</i> (Poir.) ex Lam.) Bailey	日春	灌木	栽培	NE				*		*
雙子葉植物	夾竹桃科	<i>Vinca rosea</i> L.	緬施	灌木	栽培	NE						*
雙子葉植物	五加科	<i>Polyscias frutescens</i> (L.) Harms var. <i>deleucana</i> N. E. Br.	細葉福祿桐	喬木	栽培	NE						*
雙子葉植物	菊科	<i>Aster subulatus</i> Michaux var. <i>subulatus</i>	希馬蘭	草本	歸化	NA						*
雙子葉植物	菊科	<i>Bidens pilosa</i> L. var. <i>radicata</i> Sch.	大花咸豐草	草本	歸化	NA			*			*
雙子葉植物	菊科	<i>Calyptocarpus vialis</i> Less.	金腰箭舅	草本	歸化	NA			*			*
雙子葉植物	菊科	<i>Conyza canadensis</i> (L.) Cronq. var. <i>canadensis</i>	加拿大蓬	草本	歸化	NA		*				*
雙子葉植物	菊科	<i>Emilia sonchifolia</i> (L.) DC. var. <i>javanica</i> (Burm. f.) Mattfeld	紫背草	草本	原生	LC		*				*
雙子葉植物	菊科	<i>Ixeris chinensis</i> (Thunb.) Nakai	兔仔菜	草本	原生	LC			*			*
雙子葉植物	菊科	<i>Tagetes erecta</i> L.	萬壽菊	草本	栽培	NE			*			*
雙子葉植物	菊科	<i>Vernonia cinerea</i> (L.) Less.	一枝香	草本	原生	LC			*			*
雙子葉植物	菊科	<i>Wedelia triloba</i> L.	南美蝴蝶蘭	草質藤本	歸化	NA			*			*
雙子葉植物	菊科	<i>Youngia japonica</i> (L.) DC. var. <i>japonica</i>	黃鸝菜	草本	原生	LC			*			*
雙子葉植物	鳳仙花科	<i>Impatiens balsamina</i> L.	鳳仙花	草本	栽培	NE			*			*
雙子葉植物	落葵科	<i>Basella alba</i> L.	落葵	草質藤本	歸化	NA			*			*
雙子葉植物	秋海棠科	<i>Begonia semperflorens</i> Link. & Otto	四季海棠	草本	栽培	NE			*			*
雙子葉植物	小蘗科	<i>Nandina domestica</i> Thunb.	南天竹	灌木	栽培	NE			*			*
雙子葉植物	木棉科	<i>Pachira macrocarpa</i> (Cham. & Schl.) Schl.	馬拉巴栗	喬木	栽培	NE			*			*
雙子葉植物	仙人掌科	<i>Aylostea albiflora</i> Baekb.	小仙人掌	草本	栽培	NE			*			*
雙子葉植物	仙人掌科	<i>Epiphyllum oxypetalum</i> (DC.) Haw.	曇花	草本	栽培	NE		*				*
雙子葉植物	仙人掌科	<i>Hylocereus undatus</i> (Haw.) Br. et R.	火龍果	灌木	歸化	NE		*				*

網	科	學名	中文名	型態	原生 紅皮書	第1季			第2季			
						A	B	C	A	B	C	
雙子葉植物	番木瓜科	<i>Carica papaya</i> L.	木瓜	喬木	栽培			*			*	
雙子葉植物	木麻黃科	<i>Casuarina nana</i> Sieber ex Spreng.	千頭木麻黃	喬木	栽培				*			
雙子葉植物	金絲桃科	<i>Garcinia subelliptica</i> Merr.	菲島福木	喬木	原生				*			
雙子葉植物	使君子科	<i>Quisqualis indica</i> L.	使君子	蔓性灌木	栽培				*			
雙子葉植物	使君子科	<i>Terminalia mantalyi</i> H. Perrin.	小葉欖仁樹	喬木	栽培				*			
雙子葉植物	旋花科	<i>Ipomoea obscura</i> (L.) Ker-Gawl.	野牽牛	草質藤本	原生				*			
雙子葉植物	景天科	<i>Echeveria peacockii</i> (Baker) Croucher	石蓮	草本	栽培					*		
雙子葉植物	景天科	<i>Kalanchoe pinnata</i> (L. f.) Pers.	落地生	草本	歸化			*				
雙子葉植物	杜鵑花科	<i>Elaeocarpus serratus</i> L.	錫蘭橄欖	喬木	栽培				*			
雙子葉植物	杜鵑花科	<i>Rhododendron pulchrum</i> Sweet	豔紫杜鵑	灌木	栽培				*			
雙子葉植物	大戟科	<i>Bischofia javanica</i> Blume	茄冬	喬木	原生				*			
雙子葉植物	大戟科	<i>Codiaeum variegatum</i> Blume	變葉木	灌木	栽培				*			
雙子葉植物	大戟科	<i>Euphorbia milii</i> Ch. des Moulins	麒麟花	灌木	栽培				*			
雙子葉植物	大戟科	<i>Macaranga tanarius</i> (L.) Muell.-Arg.	血桐	喬木	原生				*			
雙子葉植物	大戟科	<i>Mallotus japonicus</i> (Thunb.) Muell. -Arg.	野桐	喬木	原生				*			
雙子葉植物	大戟科	<i>Phyllanthus tenellus</i> Roxb.	五蕊油柑	草本	原生				*			
雙子葉植物	槐牛兒苗科	<i>Pelargonium x hortorum</i> Bailey	天竺葵	草本	原生				*			
雙子葉植物	金縷梅科	<i>Liquidambar formosana</i> Hance	楓香	喬木	栽培				*			
雙子葉植物	唇形花科	<i>Clinopodium gracile</i> (Benth.) Kuntze	塔花草	草本	原生				*			
雙子葉植物	唇形花科	<i>Coleus x hybridus</i> Voss	彩葉草	草本	栽培				*			
雙子葉植物	唇形花科	<i>Leucas mollissima</i> Wall. var. <i>chinensis</i> Benth.	白花草	草本	原生				*			
雙子葉植物	唇形花科	<i>Pogostemon cablin</i> (Blanco) Benth.	到手香	草本	栽培				*			
雙子葉植物	唇形花科	<i>Cinnamomum burmanni</i> Bl.	陰香	喬木	栽培				*			
雙子葉植物	樟科	<i>Alysicarpus vaginalis</i> (L.) DC.	煉莖豆	草本	原生				*			
雙子葉植物	豆科	<i>Arachis duranensis</i> .	蔓花生	草本	歸化				*			
雙子葉植物	豆科	<i>Calliandra haematocephala</i> Hassk.	紅絨球	灌木	栽培				*			
雙子葉植物	豆科	<i>Delonix regia</i> (Boj.) Raf.	鳳凰木	喬木	栽培				*			
雙子葉植物	豆科	<i>Erythrina corallodendron</i> Linn.	珊瑚刺桐	喬木	栽培				*			
雙子葉植物	豆科	<i>Pongamia pinnata</i> (L.) Pierre	水黃皮	喬木	原生				*			
雙子葉植物	豆科	<i>Senna fistula</i> L.	阿勃勒	喬木	栽培				*			
雙子葉植物	馬錢科	<i>Buddleia asiatica</i> Lour.	揚波	灌木	原生				*			
雙子葉植物	千屈菜科	<i>Lagerstroemia subcostata</i> Koehne	九芎	喬木	原生				*			
雙子葉植物	木蘭科	<i>Magnolia grandiflora</i> L.	洋玉蘭	喬木	栽培				*			
雙子葉植物	木蘭科	<i>Michelia alba</i> DC.	白玉蘭	喬木	栽培				*			
雙子葉植物	錦葵科	<i>Hibiscus rosa-sinensis</i> L.	朱槿	灌木	栽培				*			
雙子葉植物	錦葵科	<i>Hibiscus tiliaceus</i> L.	黃槿	喬木	原生				*			
雙子葉植物	楝科	<i>Aglaia odorata</i> Lour.	樹蘭	喬木	栽培				*			
雙子葉植物	楝科	<i>Melia azedarach</i> Linn.	楝	喬木	原生				*			
雙子葉植物	桑科	<i>Broussonetia papyrifera</i> (L.) L'Herit. ex Vent.	構樹	喬木	原生				*			
雙子葉植物	桑科	<i>Ficus elastica</i> Roxb.	印度橡膠樹	喬木	栽培				*			
雙子葉植物	桑科	<i>Ficus lyrata</i> Warb.	琴葉榕	喬木	栽培				*			
雙子葉植物	桑科	<i>Ficus microcarpa</i> L. f.	黃金榕	小喬木	栽培				*			

綱	科	學名	中文名	型態	原生別	紅皮書等級	第1季			第2季		
							A	B	C	A	B	C
雙子葉植物	桑科	<i>Ficus microcarpa</i> L. f. var. <i>microcarpa</i>	榕樹	喬木	原生	LC	*				*	
雙子葉植物	桑科	<i>Ficus pumila</i> L.	薜荔	木質藤本	原生	LC	*				*	
雙子葉植物	桑科	<i>Ficus religiosa</i> L.	菩提樹	喬木	栽培	NE					*	
雙子葉植物	桑科	<i>Ficus superba</i> (Miq.) Miq. var. <i>japonica</i> Miq.	雀榕	喬木	原生	LC	*		*		*	
雙子葉植物	桑科	<i>Ficus virgata</i> Reinw. ex Blume	白肉榕	喬木	原生	LC	*		*		*	
雙子葉植物	桑科	<i>Morus australis</i> Poir.	小葉桑	灌木	原生	LC	*		*		*	
雙子葉植物	紫金牛科	<i>Ardisia squamulosa</i> Presl	春不老	灌木	栽培	NE					*	
雙子葉植物	桃金娘科	<i>Eucalyptus robusta</i> Smith	大葉桉	喬木	栽培	NE					*	
雙子葉植物	桃金娘科	<i>Melaleuca leucadendra</i> L.	白千層	喬木	栽培	NE					*	
雙子葉植物	桃金娘科	<i>Psidium guajava</i> L.	番石榴	灌木	栽培	NE			*		*	
雙子葉植物	紫茉莉科	<i>Bougainvillea spectabilis</i> Willd.	九重葛	攀緣灌木	栽培	NE	*		*		*	
雙子葉植物	紫茉莉科	<i>Mirabilis jalapa</i> L.	紫茉莉	草本	歸化	NE			*		*	
雙子葉植物	木犀科	<i>Jasminum sambac</i> (L.) Ait.	茉莉花	草質藤本	栽培	NE			*		*	
雙子葉植物	木犀科	<i>Osmanthus fragrans</i> Lour.	桂花	喬木	栽培	NE			*		*	
雙子葉植物	酢漿草科	<i>Oxalis corniculata</i> L.	酢漿草	草本	原生	LC	*		*		*	
雙子葉植物	酢漿草科	<i>Oxalis corymbosa</i> DC.	紫花酢漿草	草本	歸化	NA			*		*	
雙子葉植物	西番蓮科	<i>Passiflora edulis</i> Sims.	百香果	木質藤本	歸化	NA			*		*	
雙子葉植物	車前草科	<i>Plantago asiatica</i> L.	車前草	草本	原生	LC			*		*	
雙子葉植物	藍雪科	<i>Plumbago auriculata</i> Lam.	藍雪花	草本	栽培	NE			*		*	
雙子葉植物	馬齒莧科	<i>Polygonum chinense</i> L.	火炭母草	草本	原生	LC			*		*	
雙子葉植物	馬齒莧科	<i>Portulaca oleracea</i> L.	馬齒莧	草本	原生	LC			*		*	
雙子葉植物	馬齒莧科	<i>Talinum paniculatum</i> (Jacq.) Gaertn.	土人參	草本	歸化	NA			*		*	
雙子葉植物	安石榴科	<i>Punica granatum</i> L.	安石榴	灌木	栽培	NE			*		*	
雙子葉植物	毛茛科	<i>Clematis grata</i> Wall.	串鼻龍	草質藤本	原生	LC			*		*	
雙子葉植物	薔薇科	<i>Prunus campanulata</i> Maxim.	山櫻花	喬木	原生	LC			*		*	
雙子葉植物	芸香科	<i>Paederia foetida</i> L.	雞屎藤	草質藤本	原生	LC			*		*	
雙子葉植物	芸香科	<i>Citrus grandis</i> Osbeck	柚	喬木	栽培	NE			*		*	
雙子葉植物	芸香科	<i>Murraya paniculata</i> (L.) Jack.	月橘	灌木	原生	LC			*		*	
雙子葉植物	無患子科	<i>Dimocarpus longan</i> Lour	龍眼樹	喬木	栽培	NA			*		*	
雙子葉植物	無患子科	<i>Koelreuteria henryi</i> Dummer	臺灣欒樹	喬木	特有	LC			*		*	
雙子葉植物	無患子科	<i>Sapindus saponaria</i> Lam.	無患子	喬木	原生	LC			*		*	
雙子葉植物	山欖科	<i>Synsepalum dulcificum</i> Denill	神秘果	灌木	栽培	NE			*		*	
雙子葉植物	玄參科	<i>Scoparia dulcis</i> L.	野甘草	草本	原生	NA			*		*	
雙子葉植物	茄科	<i>Lycopersicon esculentum</i> Mill.	番茄	草本	栽培	NA			*		*	
雙子葉植物	茄科	<i>Solanum alatum</i> Moench.	光果龍葵	草本	原生	NA			*		*	
雙子葉植物	茄科	<i>Solanum diphyllum</i> L.	瑪瑙珠	灌木	歸化	NA			*		*	
雙子葉植物	榆科	<i>Trema orientalis</i> (L.) Blume	山黃麻	喬木	原生	LC			*		*	
雙子葉植物	蕁麻科	<i>Boehmeria densiflora</i> Hook. & Arn.	密花芋麻	灌木	原生	LC			*		*	
雙子葉植物	蕁麻科	<i>Boehmeria nivea</i> (L.) Gaudich. var. <i>tenacissima</i> (Gaudich.) Miq.	青芋麻	草本	原生	LC			*		*	
雙子葉植物	蕁麻科	<i>Pilea microphylla</i> (L.) Leibm.	小葉冷水麻	草本	歸化	NA			*		*	
雙子葉植物	蕁麻科	<i>Pouzolzia zeylanica</i> (L.) Benn.	露水葛	草本	原生	LC			*		*	

綱	科	學名	中文名	型態	原生別	紅皮書等級	第1季			第2季		
							A	B	C	A	B	C
雙子葉植物	馬鞭草科	<i>Clerodendrum thomsonae</i> Balf. f.	龍吐珠	蔓性灌木	栽培	NE	*		*			
雙子葉植物	馬鞭草科	<i>Duranta repens</i> L.	金露花	灌木	栽培	NE	*		*			
單子葉植物	龍舌蘭科	<i>Cordyline fruticosa</i> (L.) Goepf.	朱蕉	草本	栽培	NE	*		*			
單子葉植物	龍舌蘭科	<i>Dracaena angustifolia</i> Roxb.	番仔林投	小喬木	原生	VU			*			
單子葉植物	龍舌蘭科	<i>Dracaena deremensis</i> Engl.	竹蕉	灌木	栽培	NE			*			
單子葉植物	龍舌蘭科	<i>Dracaena marginata</i> Lam.	彩紋竹蕉	灌木	栽培	NE			*			
單子葉植物	龍舌蘭科	<i>Sansevieria trifasciata</i> Prain	虎尾蘭	草本	栽培	NE			*			
單子葉植物	石蒜科	<i>Crinum asiaticum</i> L.	文殊蘭	草本	原生	LC			*			
單子葉植物	石蒜科	<i>Hippeastrum equestre</i> (Ait.) Herb.	孤挺花	草本	栽培	NE			*			
單子葉植物	石蒜科	<i>Hymenocallis speciosa</i> (L. f. ex Salisb.) Salisb.	蜘蛛百合	草本	栽培	NE			*			
單子葉植物	天南星科	<i>Alocasia cucullata</i> (Lour.) Schott	臺灣姑婆芋	草本	原生	LC			*			
單子葉植物	天南星科	<i>Alocasia odorata</i> (Lour.) Spach	姑婆芋	草本	原生	LC			*			
單子葉植物	天南星科	<i>Colocasia esculenta</i> Schott	芋	草本	栽培	NA			*			
單子葉植物	天南星科	<i>Dieffenbachia maculata</i> (Lodd.) Swett	黛粉葉	草本	栽培	NE			*			
單子葉植物	天南星科	<i>Philodendron melinonii</i> Brongn.	明脈蔓綠絨	草本	栽培	NE			*			
單子葉植物	天南星科	<i>Rhaphidophora aurea</i> (Lindl. ex Andre.) Birdsey	黃金葛	草本	栽培	NE			*			
單子葉植物	天南星科	<i>Syngonium podophyllum</i>	合果芋	草本	栽培	NE			*			
單子葉植物	天南星科	<i>Typhonium blumei</i> Nicolson & Sivadasan	土半夏	草本	原生	LC			*			
單子葉植物	棕櫚科	<i>Archontophoenix alexandrae</i> (F. Muell.) Wendl. & Drude	亞歷山大椰子	喬木	栽培	NE			*			
單子葉植物	棕櫚科	<i>Hyophorbe lagenicaulis</i> (L. H. Bailey) H. E. Moore	酒瓶椰子	喬木	栽培	NE			*			
單子葉植物	棕櫚科	<i>Livistona chinensis</i> (Jacq.) R. Br. var. <i>subglobosa</i> (Hassk.) Beccari	蒲葵	灌木	原生	VU			*			
單子葉植物	棕櫚科	<i>Phoenix roebelenii</i> O'Brien.	羅比觀王海	喬木	栽培	NE			*			
單子葉植物	棕櫚科	<i>Rhapis excelsa</i> (Thunb.) Henry ex Rehder	觀音棕竹	灌木	栽培	NE			*			
單子葉植物	鳳梨科	<i>Ananas comosus</i> (L.) Merr.	鳳梨	草本	栽培	NE			*			
單子葉植物	美人蕉科	<i>Canna indica</i> L. var. <i>orientalis</i> (Rosc.) Hook. f.	美人蕉	草本	栽培	NE			*			
單子葉植物	鴨跖草科	<i>Callisia repens</i> L.	翠玲瓏	草本	栽培	NE			*			
單子葉植物	鴨跖草科	<i>Rhoeo spathacea</i> (Sw.) Stearn	紫背萬年青	草本	栽培	NE			*			
單子葉植物	薯蕷科	<i>Cyperus rotundus</i> L.	香附子	草本	原生	LC			*			
單子葉植物	百合科	<i>Dioscorea alata</i> L.	大薯	木質藤本	栽培	LC			*			
單子葉植物	百合科	<i>Aloe vera</i> (L.) Webb. var. <i>chinese</i> Haw.	蘆薈	草本	栽培	NE			*			
單子葉植物	蘭科	<i>Hemerocallis fulva</i> (L.) L.	萱草	草本	栽培	NE			*			
單子葉植物	蘭科	<i>Cattleya x hybrida</i> Hort	嘉德麗亞蘭	草本	栽培	NE			*			
單子葉植物	蘭科	<i>Phalaenopsis</i> sp.	蝴蝶蘭	草本	栽培	NE			*			
單子葉植物	禾本科	<i>Axonopus affinis</i> Chase	類地毯草	草本	栽培	NA			*			
單子葉植物	禾本科	<i>Axonopus compressus</i> (Sw.) P. Beauv.	地毯草	草本	原生	NA			*			
單子葉植物	禾本科	<i>Bambusa ventricosa</i> McClure	葫蘆竹	喬木	栽培	NA			*			
單子葉植物	禾本科	<i>Chloris barbata</i> Sw.	孟仁草	草本	原生	LC			*			
單子葉植物	禾本科	<i>Cymbopogon citratus</i> (DC.) Stapf	檸檬茅	草本	栽培	NE			*			
單子葉植物	禾本科	<i>Cynodon dactylon</i> (L.) Pers.	狗牙根	草本	原生	LC			*			

綱	科	學名	中文名	型態	原生紅皮書別	環評等級	第1季			第2季									
							基地外	A	B	C	基地外	A	B	C					
							基地外	A	B	C	基地外	A	B	C					
單子葉植物	禾本科	<i>Digitaria ciliaris</i> (Retz.) Koel.	升馬唐	草本	原生	LC													
單子葉植物	禾本科	<i>Eleusine indica</i> (L.) Gaertn.	牛筋草	草本	原生	LC	*				*			*					*
單子葉植物	禾本科	<i>Imperata cylindrica</i> (L.) Beauv. var. <i>major</i> (Nees) Hubb. ex Hubb. & Vaughan	白茅	草本	原生	LC													
單子葉植物	禾本科	<i>Panicum maximum</i> Jacq.	大黍	草本	歸化	NA					*								*
單子葉植物	禾本科	<i>Phragmites australis</i> (Cav.) Trin ex Steud.	蘆葦	灌木	原生	LC					*								*
單子葉植物	禾本科	<i>Rhynchelytrum repens</i> (Willd.) C. E. Hubb.	紅毛草	草本	歸化	NA					*								*
單子葉植物	旅人蕉科	<i>Ravenala madagascariensis</i> Sonn.	旅人蕉	草本	栽培	NE					*								*
單子葉植物	旅人蕉科	<i>Sirelitzia reginae</i> Banks	天堂鳥	草本	栽培	NE					*								*
單子葉植物	香蒲科	<i>Typha angustifolia</i> L.	水燭	草本	原生	LC					*								*

註：

1. 本名錄係依據黃增泉等(1993-2003)所著之 Flora of Taiwan 製作。
2. 植物紅皮書：臺灣維管束植物紅皮書初評名錄(行政院農業委員會特有生物研究保育中心，2012)，共可區分為滅絕(Extinct, EX)、野外滅絕(Extinct in the Wild, EW)、地區滅絕(Regional Extinct, RE)、嚴重瀕臨滅絕(Critically Endangered, CR)、瀕臨滅絕(Endangered, EN)、易受害(Vulnerable, VU)、接近威脅(Near Threatened, NT)、安全(Least Concern, LC)，資料不足(DD, Data Deficient)、不適用(NA, Not Applicable)、未評估(NE, Not Evaluated)
3. A、B、C 分別代表計畫範圍 1、計畫範圍 2、計畫範圍 3



表四、土地利用類型面積及比例

土地利用類型 (依自然度排列)	調查範圍內			計畫範圍 1			計畫範圍 2			計畫範圍 3		
	面積 (ha)	百分比 (%)	面積 (ha)	百分比 (%)	面積 (ha)	百分比 (%)	面積 (ha)	百分比 (%)	面積 (ha)	百分比 (%)	面積 (ha)	百分比 (%)
公園綠地(自然度 3)	6.86	1.73	-	-	-	-	-	-	-	-	-	-
人工草坪(自然度 2)	6.55	1.65	-	-	-	-	-	-	-	-	-	-
河川水域(自然度 1)	64.44	16.26	-	-	-	-	-	-	-	-	-	-
人工建物(自然度 0)	318.45	80.35	0.37	100.00	0.32	100.00	0.22	100.00	0.22	100.00	0.22	100.00
加總	396.31	100.00	0.37	100.00	0.32	100.00	0.22	100.00	0.22	100.00	0.22	100.00

表五、哺乳類名錄

目	科	中文名	學名	特有類別	第 1 季			第 2 季		
					A	B	C	A	B	C
食蟲目	去鼠科	臭鼩	<i>Suncus murinus</i>	C	1	1	3	2	1	2
食蟲目	蝙蝠科	東亞家蝠	<i>Pipistrellus abramus</i>	C	3	2	3	3	1	2
食蟲目	鼠科	赤腹松鼠	<i>Callosciurus erythraeus</i>	C	2	1	2	2	3	3
食蟲目	鼠科	小黃腹鼠	<i>Rattus losea</i>	C	1	1	1	1	1	1
食蟲目	鼠科	溝鼠	<i>Rattus norvegicus</i>	C	2	1	1	2	1	1
食蟲目	鼠科	玄鼠	<i>Rattus rattus</i>	C	1	1	1	1	1	1
			物種數小計(S)		4	5	4	6	4	3
			數量小計(N)		8	6	9	12	6	7
			Shannon-Wiener's diversity index (H')		-	-	-	1.70	-	1.52
			Shannon-Wiener's evenness index (E)		-	-	-	0.95	-	0.95

註：  
1. 哺乳類名錄、生息狀態、特有類別等係參考自 2008 臺灣物種多樣性 II-物種名錄」(邵廣昭等, 2008)、臺灣蝙蝠圖鑑(鄭錫奇等, 2010)、臺灣哺乳動物(科偉康, 2008)

出現頻率 C: 普通

特有類別 %: 分類地位未定

2.A、B、C 表三次重複調查

表六、鳥類名錄

科名	中文名	學名	臺灣生態屬性	特有性	第 1 季			第 2 季		
					A	B	C	A	B	C
鶯科	小白鶯	<i>Egretta garzetta</i>	留、不普/夏、普/冬、普/過、普		3	5	2	5	2	3
鶯科	黃頭鶯	<i>Bubulcus ibis</i>	留、不普/夏、普/冬、普/過、普		1	2	1	1	1	1
鶯科	黑冠麻鷺	<i>Nycticorax nycticorax</i>	留、普/冬、普/過、稀		1	2	2	2	2	2
鶯科	野鶯	<i>Gorsachius megalophus</i>	留、普		6	4	8	8	5	7
鶯科	金黃鶯	<i>Colymba livia</i>	引進種、普	特有亞種	1	2	2	2	4	1
鶯科	紅嘴鶯	<i>Streptopelia orientalis</i>	留、普		9	12	7	12	8	7
鶯科	珠頸斑鳩	<i>Streptopelia traquairiana</i>	留、普		5	5	8	8	3	2
鶯科	小斑尾	<i>Apus nipalensis</i>	留、普		2	1	2	2	1	2
鶯科	大基尾	<i>Dierurus macrocercus</i>	留、普/過、稀		3	4	2	4	2	3
鶯科	樹燕	<i>Dendrocyta formosae</i>	留、普		2	5	8	8	2	3
鶯科	家燕	<i>Hirundo rustica</i>	夏、普/冬、普/過、普		8	12	6	12	7	10
鶯科	白頭翁	<i>Pycnonotus sinensis</i>	留、普		17	21	15	21	23	17
鶯科	紅嘴黑鶯	<i>Hypsipetes leucocephala</i>	留、普		2	2	1	2	1	2
鶯科	極北柳鶯	<i>Phylloscopus borealis</i>	冬、普		1	2	1	2	1	2
鶯科	灰頭鶯	<i>Prinia thornata</i>	留、普		2	3	3	3	8	10
鶯科	烏尾鶯	<i>Zosterops japonicus</i>	留、普		3	1	4	4	2	3
鶯科	繡眼	<i>Acridotheres javanicus</i>	引進種、普		2	2	3	3	2	4
鶯科	八哥	<i>Acridotheres tristis</i>	引進種、普		2	2	3	3	2	4
鶯科	八哥	<i>Passer montanus</i>	留、普		25	26	31	31	40	32
鶯科	斑文鳥	<i>Lonchura punctulata</i>	留、普		18	18	16	19	17	18
		物種數小計(S)			94	109	102	132	111	122
		數量小計(N)			-	-	-	-	-	-
		Shannon-Wiener's diversity index (H')			-	-	-	-	-	-
		Shannon-Wiener's evenness index (E)			-	-	-	-	-	-

註：  
1. 鳥類名錄、生息狀態、特有類別等係參考自 2013 年臺灣鳥類名錄(中華民國野鳥學會鳥類紀錄委員會, 2013)、臺灣野鳥圖鑑(王嘉雄等, 1991)、2008 臺灣物種多樣性 II-物種名錄」(邵廣昭等, 2008)

2.A、B、C 表三次重複調查

表七、爬蟲類名錄

科	中名	學名	普通度	特有	第1季			第2季		
					A	B	C	A	B	C
壁虎科	鋸山壁虎	<i>Gekko hokouensis</i>	C		2	1	2	1	1	1
壁虎科	無疣蝎虎	<i>Hemidactylus boviringii</i>	C		2	5	3	5	1	4
龜大陸鬚蜥科	斯文豪氏鬚蜥	<i>Igualtara swinhonis</i>	C	E	1	2	2	2	1	2
石龍子科	印度蜥蜴	<i>Sphenomorphus indicus</i>	C		1	1	1	1	1	1
	物種數小計(S)				4	2	3	4	3	3
	數量小計(N)				6	6	6	10	4	7
	Shannon-Wiener's diversity index (H')				-	-	-	1.22	-	-
	Shannon-Wiener's evenness index (E)				-	-	-	0.88	-	-

註：  
1.爬蟲類名錄、生息狀態、特有類別等係參考自 2008 臺灣物種多樣性 II-物種名錄」(邵廣昭等, 2008)、臺灣兩棲爬行動物圖鑑(第二版)(呂光萍等, 2002)

出現頻率 C:普通 特有類別 E:特有種

2.A、B、C 代表三次重複調查

表八、兩棲類名錄

科	中名	學名	普通度	特有	第1季			第2季		
					A	B	C	A	B	C
蟾蜍科	黑眶蟾蜍	<i>Dutaphrynus melanostictus</i>	C		3	2	4	4	2	2
叉舌蛙科	澤蛙	<i>Fejervarya limnocharis</i>	C		2	1	2	2	1	1
	物種數小計(S)				2	2	2	2	1	2
	數量小計(N)				5	3	6	6	1	3
	Shannon-Wiener's diversity index (H')				-	-	-	0.64	-	-
	Shannon-Wiener's evenness index (E)				-	-	-	0.92	-	-

註：  
1.兩棲類名錄、生息狀態、特有類別等係參考自 2008 臺灣物種多樣性 II-物種名錄」(邵廣昭等, 2008)、臺灣兩棲爬行動物圖鑑(第二版)(呂光萍等, 2002)、實地圖鑑-臺灣蛙類野外觀察指南(第二版)(楊錦如, 2002)

出現頻率 C:普通

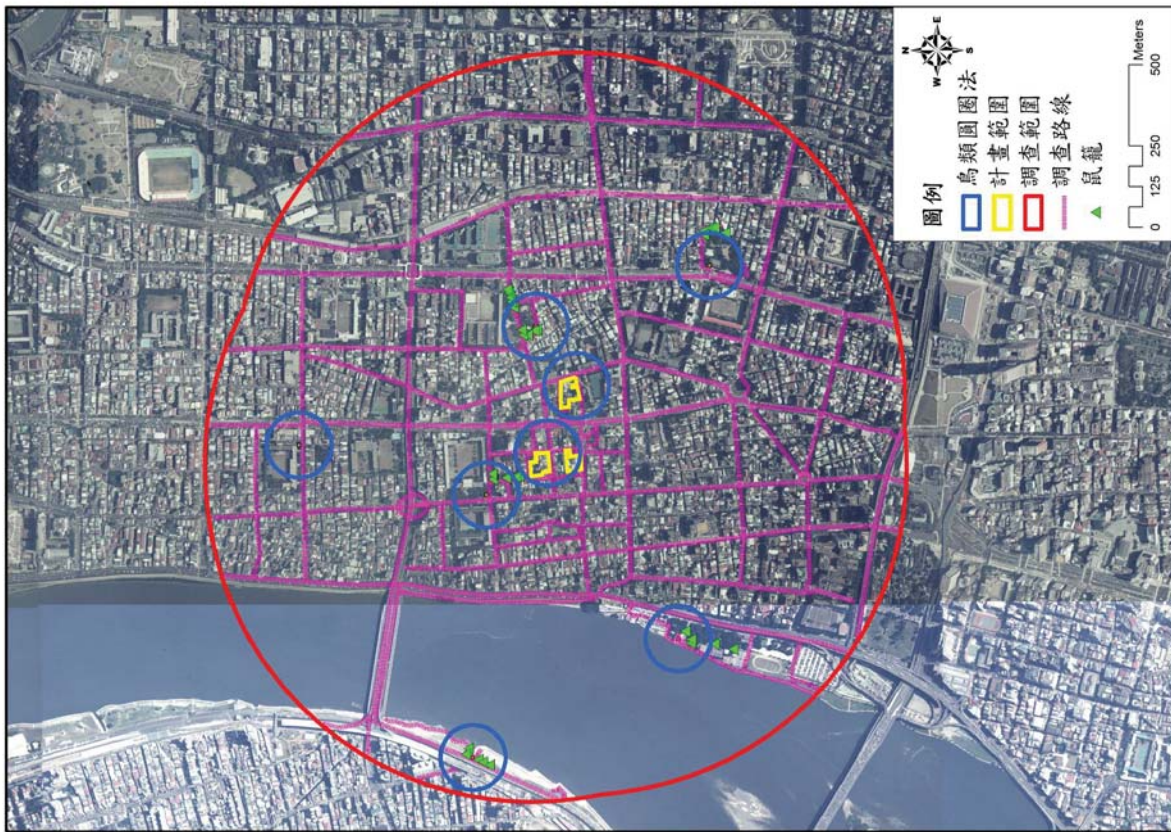
2.A、B、C 代表三次重複調查

表九、蝴蝶類名錄

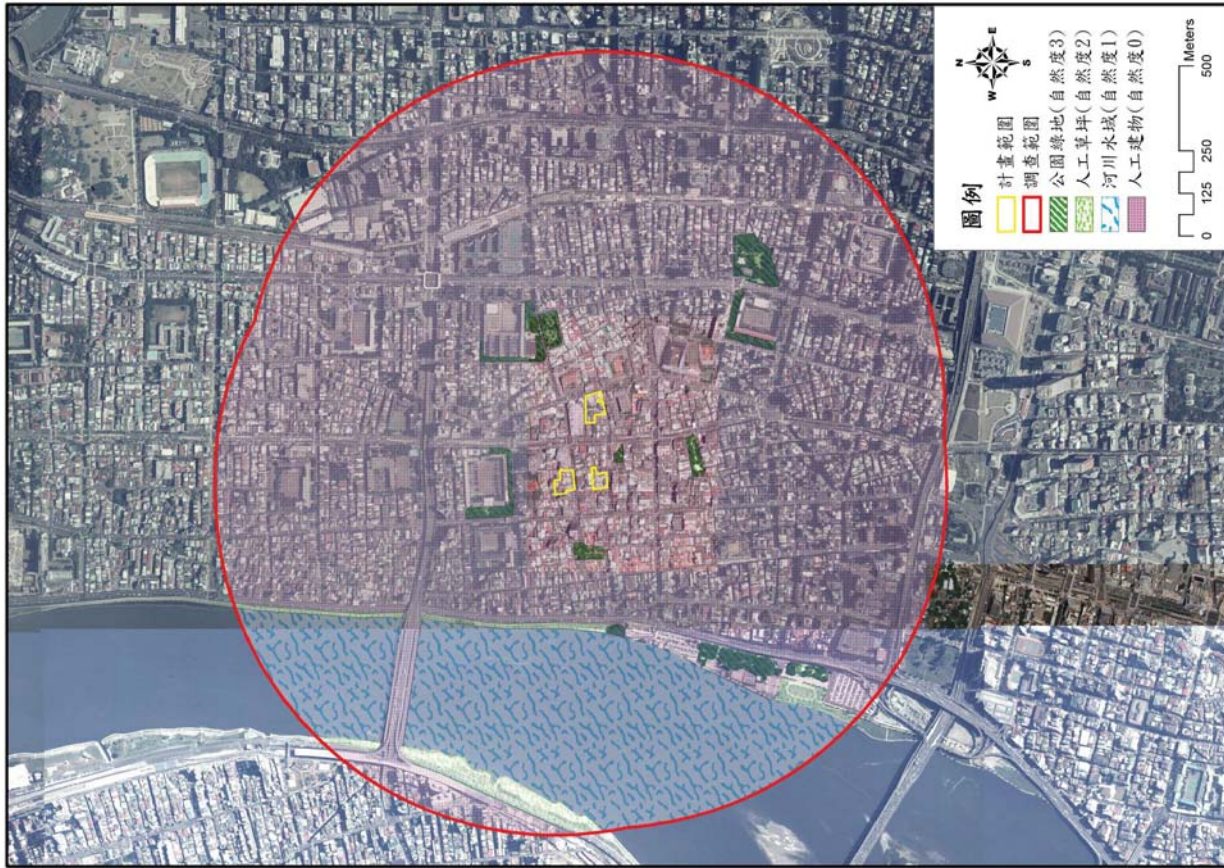
科	亞科	中名	常用中文名	學名	第1季			第2季		
					A	B	C	A	B	C
弄蝶科	弄蝶亞科	黃斑弄蝶	台灣黃斑弄蝶	<i>Potantius confucius angustatus</i>	2	6	2	6	2	1
弄蝶科	弄蝶亞科	禾弄蝶	台灣黑帶弄蝶	<i>Borbo cinara</i>	4	3	3	4	3	2
弄蝶科	弄蝶亞科	褐弄蝶	褐弄蝶	<i>Pelopidas mathias oberthueri</i>	2	3	2	3	2	3
鳳蝶科	鳳蝶亞科	青鳳蝶	青帶鳳蝶	<i>Graphium sarpedon connectens</i>	2	5	6	6	3	4
鳳蝶科	鳳蝶亞科	白粉蝶	無尾鳳蝶	<i>Papilio demoleus</i>	2	4	4	4	2	3
鳳蝶科	鳳蝶亞科	玉帶鳳蝶	玉帶鳳蝶	<i>Papilio polytes polytes</i>	1	1	1	1	1	1
粉蝶科	粉蝶亞科	白粉蝶	黑鳳蝶	<i>Papilio protenor protenor</i>	9	2	6	9	7	3
粉蝶科	粉蝶亞科	淡粉蝶	紋白蝶	<i>Pieris rapae crucivora</i>	2	3	3	1	3	2
粉蝶科	粉蝶亞科	黃粉蝶	淡黃蝶	<i>Catopsilia pomona</i>	6	8	12	12	3	10
粉蝶科	粉蝶亞科	亮色黃蝶	荷氏黃蝶	<i>Eurema hecabe</i>	2	2	6	6	1	3
粉蝶科	粉蝶亞科	豆灰蝶	台灣黃蝶	<i>Eurema blanda arasaki</i>	6	6	9	9	10	5
灰蝶科	藍灰蝶亞科	細邊灰蝶	波紋小灰蝶	<i>Lampides boeticus</i>	19	13	16	19	15	12
灰蝶科	藍灰蝶亞科	細邊灰蝶	沖繩小灰蝶	<i>Zizeria maha okinawana</i>	3	2	5	5	2	2
灰蝶科	藍灰蝶亞科	金斑蝶	埔里琉璃小灰蝶	<i>Celastrina lavendularis himilcon</i>	2	2	3	3	1	2
蛺蝶科	蛺蝶亞科	粉斑蝶	粉斑蝶	<i>Danaus chrysippus</i>	2	2	3	3	1	2
蛺蝶科	蛺蝶亞科	圓翅紫斑蝶	圓翅紫斑蝶	<i>Ideopsis similis</i>	2	2	3	3	2	1
蛺蝶科	蛺蝶亞科	圓翅紫斑蝶	琉球青斑蝶	<i>Euploea mulciber barsine</i>	1	1	1	1	1	1
蛺蝶科	蛺蝶亞科	幻蛺蝶	琉球紫蛺蝶	<i>Euploea eumice hobsoni</i>	2	2	3	3	2	1
蛺蝶科	蛺蝶亞科	幻蛺蝶	琉球紫蛺蝶	<i>Hypolimnas bolina lezia</i>	1	1	1	1	1	1
		物種數小計(S)			13	16	17	18	15	14
		數量小計(N)			60	60	83	97	56	53
		Shannon-Wiener's diversity index (H')			-	-	-	2.60	-	-
		Shannon-Wiener's evenness index (E)			-	-	-	0.90	-	-

註：  
1.蝴蝶類名錄、生息狀態、特有類別等係參考自 2008 臺灣物種多樣性 II-物種名錄」(邵廣昭等, 2008)、臺灣蝶類圖鑑第一卷、第二卷、第三卷(徐瑞峰, 2000, 2002, 2006)、臺灣蝶類生息圖鑑(潘野, 蔡次, 1987)

2.A、B、C 代表三次重複調查



圖一、基地及其周圍半徑1000公尺調查範圍、調查路線、鼠籠佈設位置、鳥類圖法範圍



圖二、植被與自然度分布圖

附錄一、第I季陸域生態現況環境照片



附錄二、第2季陸域生態現況環境照片

