

檔 號：
保存年限：

三
休

臺北市政府 函

10696
臺北市大安區忠孝東路4段310號9樓

地址：市府路1號9樓南區
承辦人：洪若蘭
電話：1999(外縣市02-27208889)轉8285
傳真：(02)2759-3318
電子信箱：ruolan@udd.taipei.gov.tw

受文者：宗邁建築師事務所

發文日期：中華民國100年2月14日
發文字號：府都設字第10030610500號
速別：普通件
密等及解密條件或保密期限：普通
附件：報告書1份

主旨：有關 貴事務所申請「中國信託新總行大樓新建工程（南港區經貿段43、43-1、45、45-1等4筆地號）」都市設計審議第3次變更設計1案，經查核其變更設計內容符合都市設計及土地開發許可審議委員會會議決議，准予核備，請查照。

說明：

- 一、依 貴事務所100年1月20日10001066號函及1月24日、28日、2月8日修正補件辦理。
- 二、旨揭變更設計內容如下准予變更外，餘未提列變更設計部分，仍請依原核備內容辦理。
 - (一) 設計面積變更部分：
 - 1、C6+C8基地建築面積變更為6922.08平方公尺，C7+C9基地建築面積變更為8907.40平方公尺。
 - 2、C6+C8基地（A棟）：實設建蔽率變更為51.73%、實設容積率變更為644.07%、總樓地板面積變更為136574.4平方公尺。
 - 3、C7+C9基地（B、C棟）：建蔽率變更為51.45%、實設容積率變更為402.58%、總樓地板面積變更為129792.43平方公尺。
 - (二) 地面與低層部B-2使用組別使用項目變更為「一般零售乙組之日用百貨」。
 - (三) 實設機車位變更為2770輛、法定及實設裝卸車位變更為23輛。
 - (四) 景觀植栽部分：
 - 1、植栽種類及位置變更調整、實設綠覆面積變更為15123.9平方公尺、實設綠覆率變更為89.58%。

正本



- 2、地面層景觀設計變更，包括鋪面、排水、照明、澆灌、座椅、無障礙等系統配合變更修正。
 - 3、屋頂庭園景觀變更，並新增A棟5層、RF層及B棟RF層之屋頂庭園設計。
 - (五)24小時開放立體連通設施變更調整（二層接至南側南軟三期空橋、三層接至北側捷運南軟站空橋），相關平面隔間配合變更調整。
 - (六)相關獎勵面積部分：
 - 1、廣場式開放空間獎勵部分：C6+C8基地開放空間有效面積變更為5116平方公尺；C7+C9基地開放空間有效面積變更為5468平方公尺；獎勵樓地板面積（ $\Delta V 1$ ）變更為23336平方公尺。
 - 2、立體連通設施獎勵部分：開放立體人行通道面積變更為3909.11平方公尺；獎勵樓地板面積（ $\Delta V 2$ ）變更為11727.33平方公尺。
 - (七)立面造型（含裙樓）配合立體連通設施及南北側連接空橋變更調整；立面招牌字樣變更。
 - (八)新增警衛亭3座、三角招（高度15公尺）2座。
 - (九)開放空間管理維護計畫配合99年8月6日府都規字第09935442300號文增列「臺北好好看系列1開放空間管理維護通案性原則」。
- 三、案內有關涉及建管法令部分，仍請依相關建管規定辦理。

正本：宗邁建築師事務所
副本：臺北市建築管理處（含附件）、中國信託商業銀行股份有限公司

市長郝龍斌

都市發展局局長丁育群決行

中國信託新總行大樓新建工程 都市設計審議報告書 (第三次變更設計)



基地地址：臺北市南港區

基地地號：臺北市南港區

經貿段43, 43-1, 45, 45-1地號

使用分區：商業區(供商務設施使用)

建築概要：地下五層、地上一層~三十層

鋼構、鋼筋混凝土造

申請人：中國信託商業銀行股份有限公司

代表人 辜濂松

設計人：宗邁建築師事務所

建築師 費宗澄

中華民國 一 百 年 一 月

都市設計審議(第三次變更設計)項目表

| 項次 | 變更項目 | 變更設計 | 對照頁碼 | 說明 | |
|-----|--------------|---|---|-----------|--|
| 1. | 裙樓立面 | 配合24小時開放立體連通設施變更調整外型 增加南北側連接空橋設計 | P. 4-7~4-10 | | |
| 2. | 24小時開放立體連通設施 | 將基地內部份立體連通設施移至2F，並增設手扶梯 配合P1停車場樓電梯設計位置，將南側連接空橋移至東側 | P. 4-16 | | |
| 3. | 裙樓與地下室平面 | 配合24小時開放立體連通設施與1~3F商場動線調整中央核與垂直動線位置 | P. 4-18~4-22、4-48~4-52 | | |
| 4. | 使用組別變更 | 取消B棟1、2樓幼稚園，改為B-2一般零售乙組之日用百貨 | P. 4-48~4-49 | | |
| 5. | 面積計算表 | 實設建蔽率 實設容積率 獎勵容積樓地板面積 空地面積 總樓地板面積 裝卸停車位 機車停車位 | C6+C8：51.11% → 51.73%，C7+C9：50.59% → 51.45% C6+C8：645.04% → 644.07%，C7+C9：402.63% → 402.57% 廣場式開放空間獎勵：23870m ² → 23336m ² 立體連通設施獎勵：9195m ² → 11727.33m ² C6+C8：6542.82m ² → 6458.60m ² ，C7+C9：8554.24m ² → 8404.32m ² C6+C8：135463.13m ² → 136574.40m ² ，C7+C9：129149.88m ² → 129792.43m ² 21輛 → 23輛 2739輛 → 2770輛 | P. 5-8~10 | |
| 6. | 有效開放空間面積計算 | 配合景觀、24小時開放立體連通設施與立面調整重新計算 | P. 5-14 | | |
| 7. | 地面層開放空間景觀 | B、C棟間中庭景觀設計調整(鋪面、排水、照明、澆灌、座椅、無障礙等系統配合修正) C棟南側戶外開放空間景觀設計調整(鋪面、排水、照明、澆灌、座椅、無障礙等系統配合修正) | P. 4-24、4-27~34、5-19~20、 5-23~24 | | |
| 8. | 屋頂庭園設計 | 4F屋頂庭園配合建築設備空間調整設計 新增A棟5F、A棟RF、B棟RF屋頂庭園設計 | P. 4-25、5-21 P. 4-25-1~3 | | |
| 9. | 開放空間設施 | 增設警衛亭及三角招 | P. 5-24-1 | | |
| 10. | 綠覆率 | 因整體景觀設計調整及新增屋頂綠化，綠覆率重新計算為89.59% | P. 5-22~5-22-1 | | |
| 11. | 適用相關獎勵規定 | 配合有效開放空間面積與24小時開放立體連通設施調整重新計算 | P. 5-29~30 | | |
| 12. | 開放空間管理維護計畫 | 依99年8月6日府都規字第09935442600號文增列『臺北好好看系列1開放空間管理維護通案性原則』， 並修正管理維護基金金額計算 | P. 6-1-1~P. 6-2 | | |

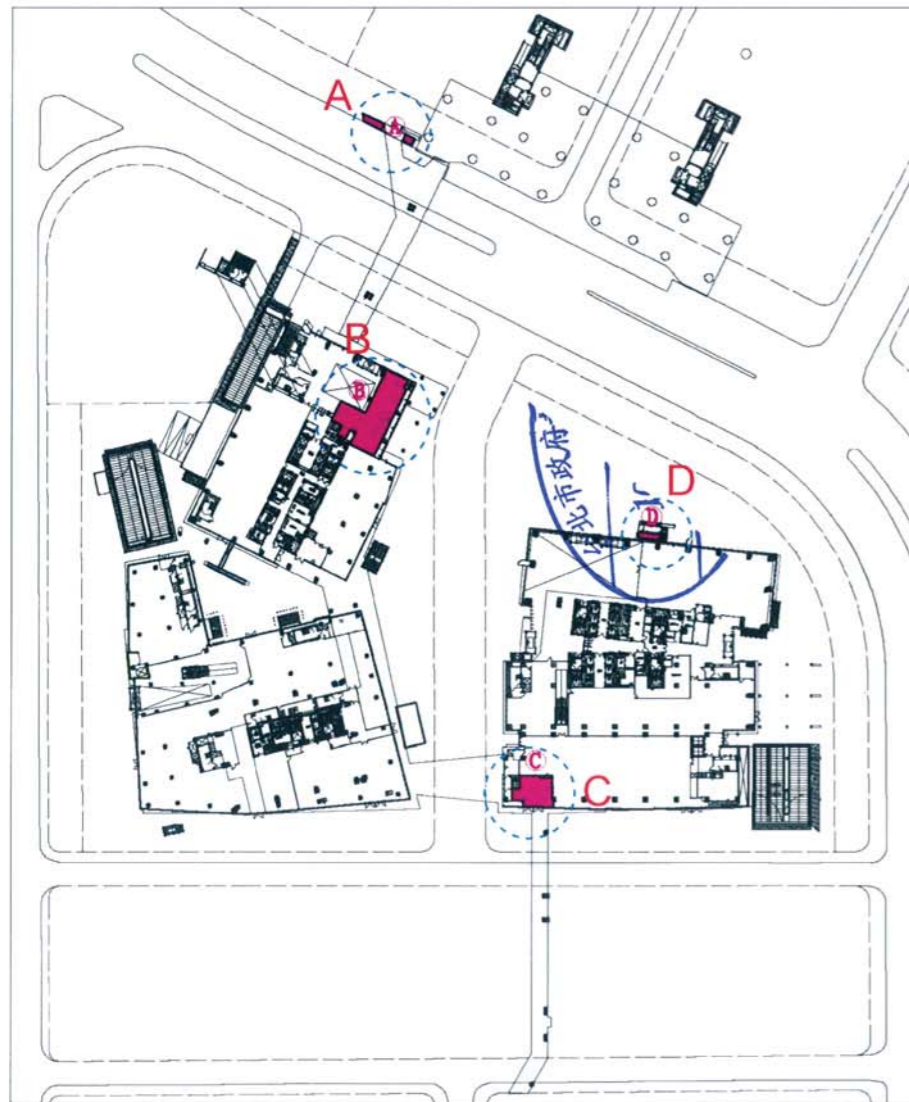
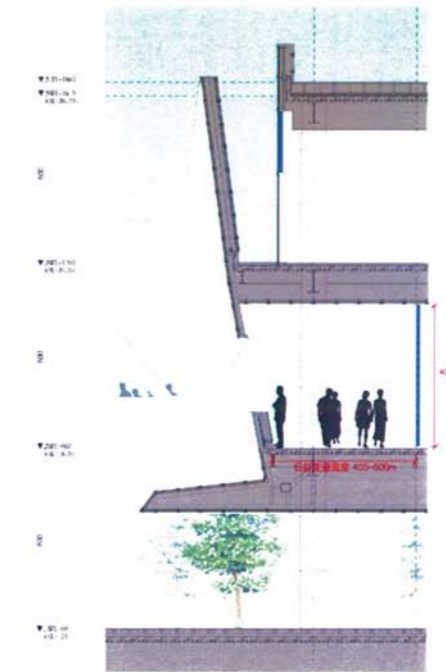
都市設計科

都市設計審議第三次變更方案

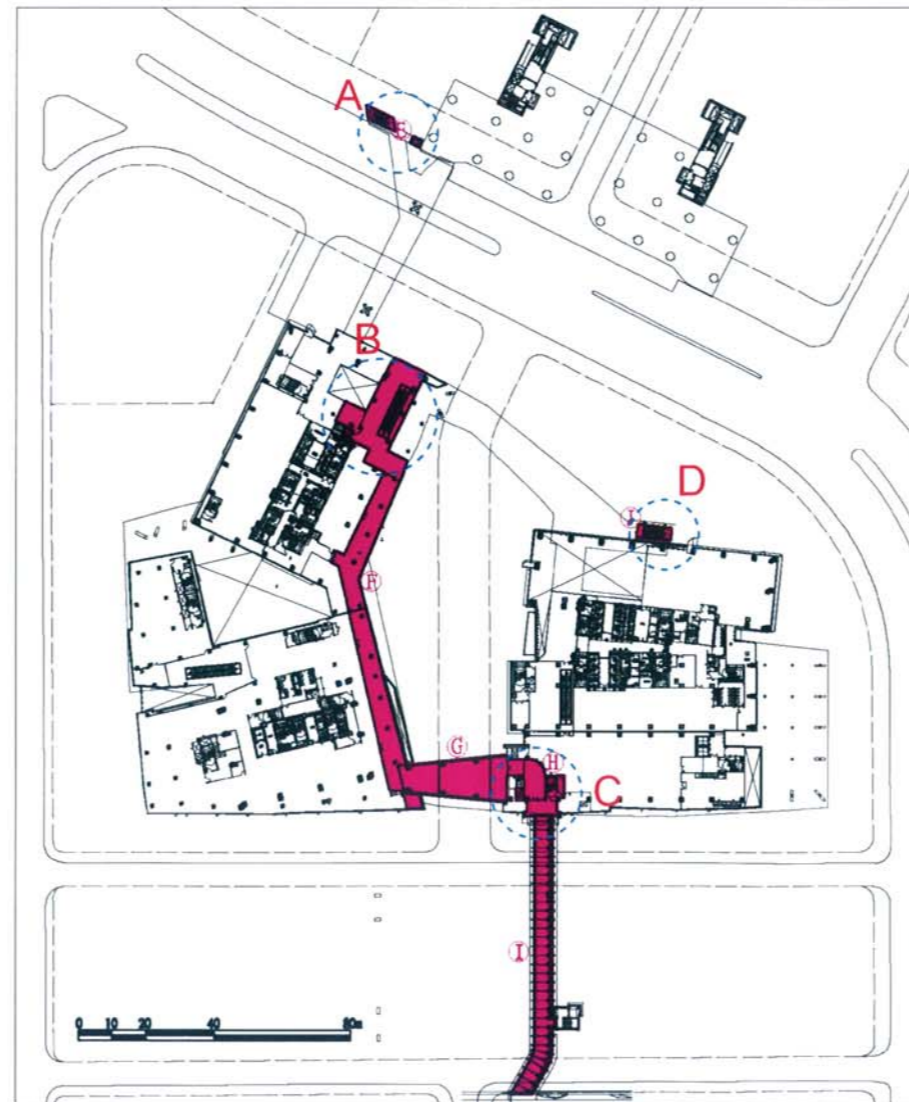
1. 本案「中國信託商業銀行總行大樓新建工程(南港區經貿段43地號等4筆土地)」已於99年9月10日掛件，辦理第三次變更設計。
2. 變更方案：為增加人行空橋與地面層開放空間關係，並配合P1樓電梯及南軟三期高程，將部分人行空橋移至2F，並於24小時範圍內增設電扶梯。
3. 依99年10月6日幹事會會議結論，本案將連同北側空橋、主體工程第三次變更一併提送委員會。

24小時開放垂直動線

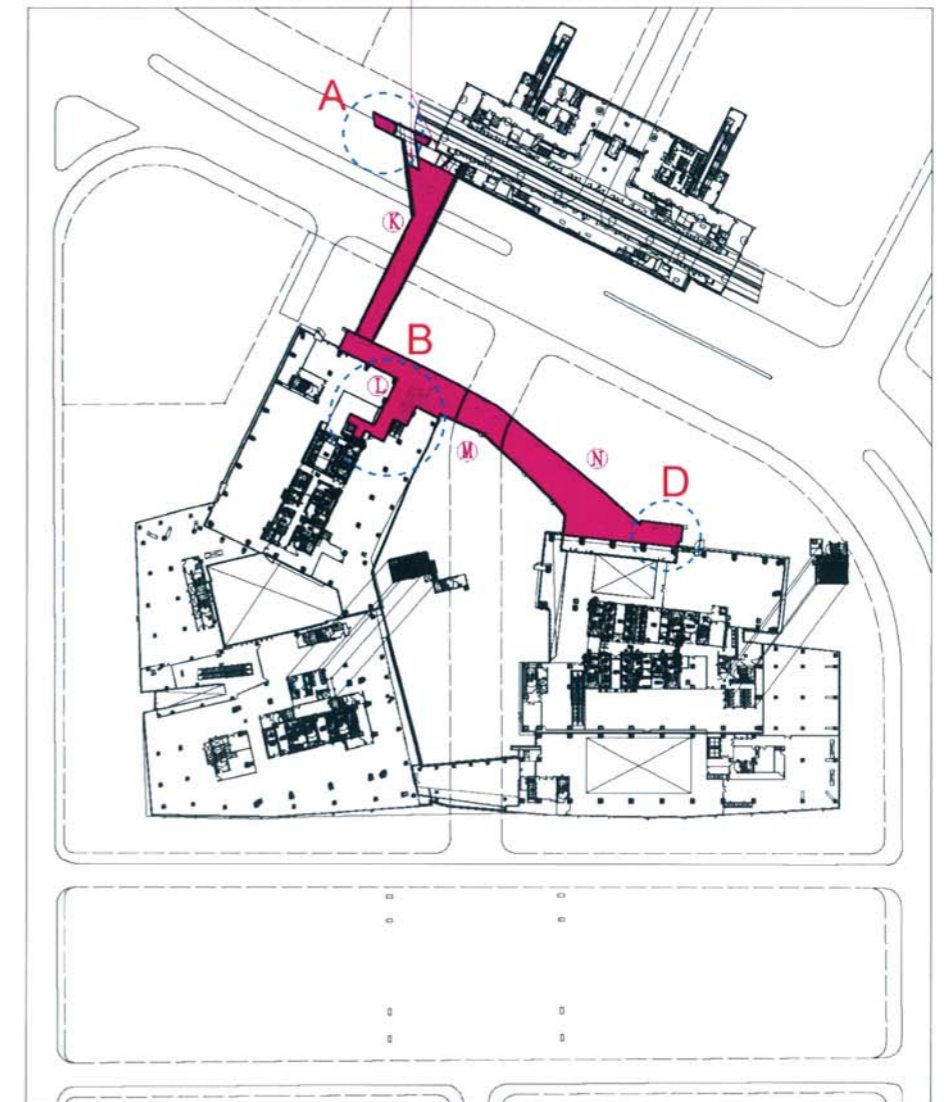
- A：樓梯、無障礙電梯各×1
- B：樓梯、無障礙電梯、電扶梯各×1
- C：樓梯、無障礙電梯各×1
- D：樓梯×1



一樓24小時開放立體連通設施平面圖

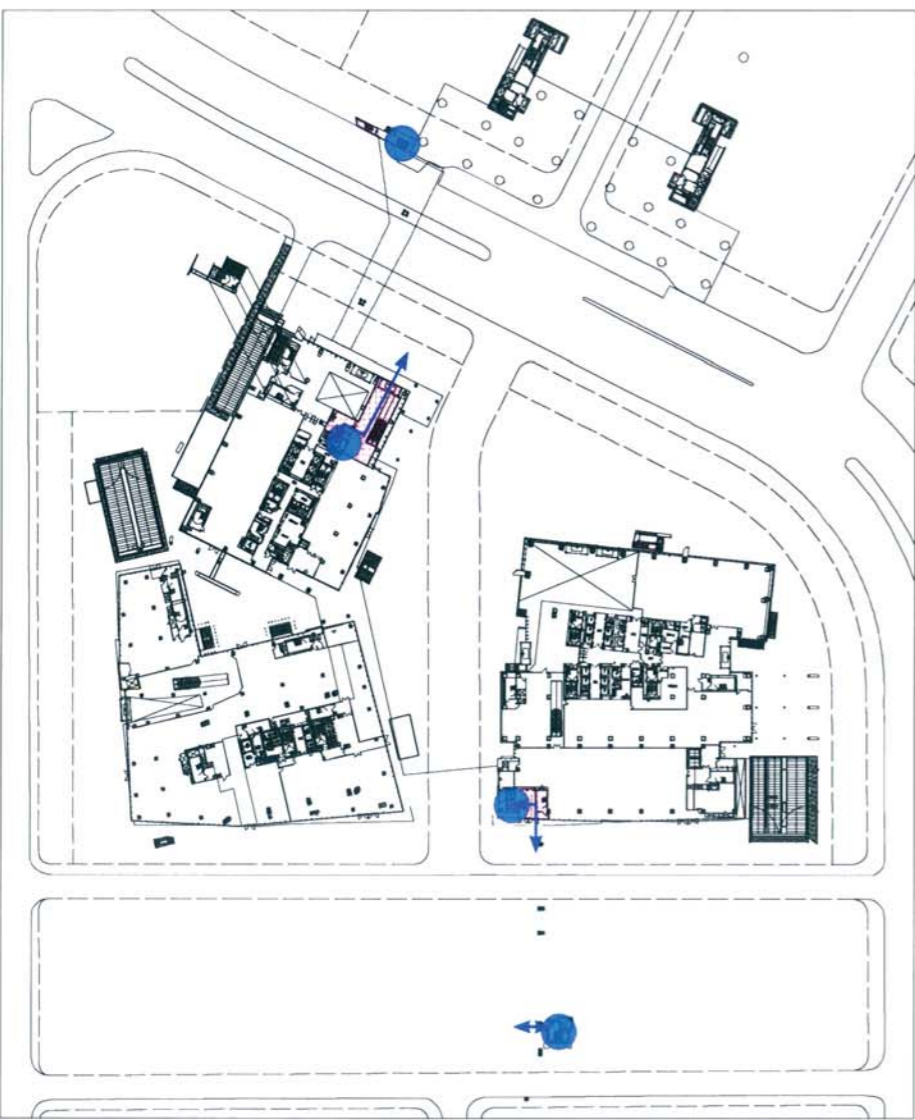


二樓24小時開放立體連通設施平面圖

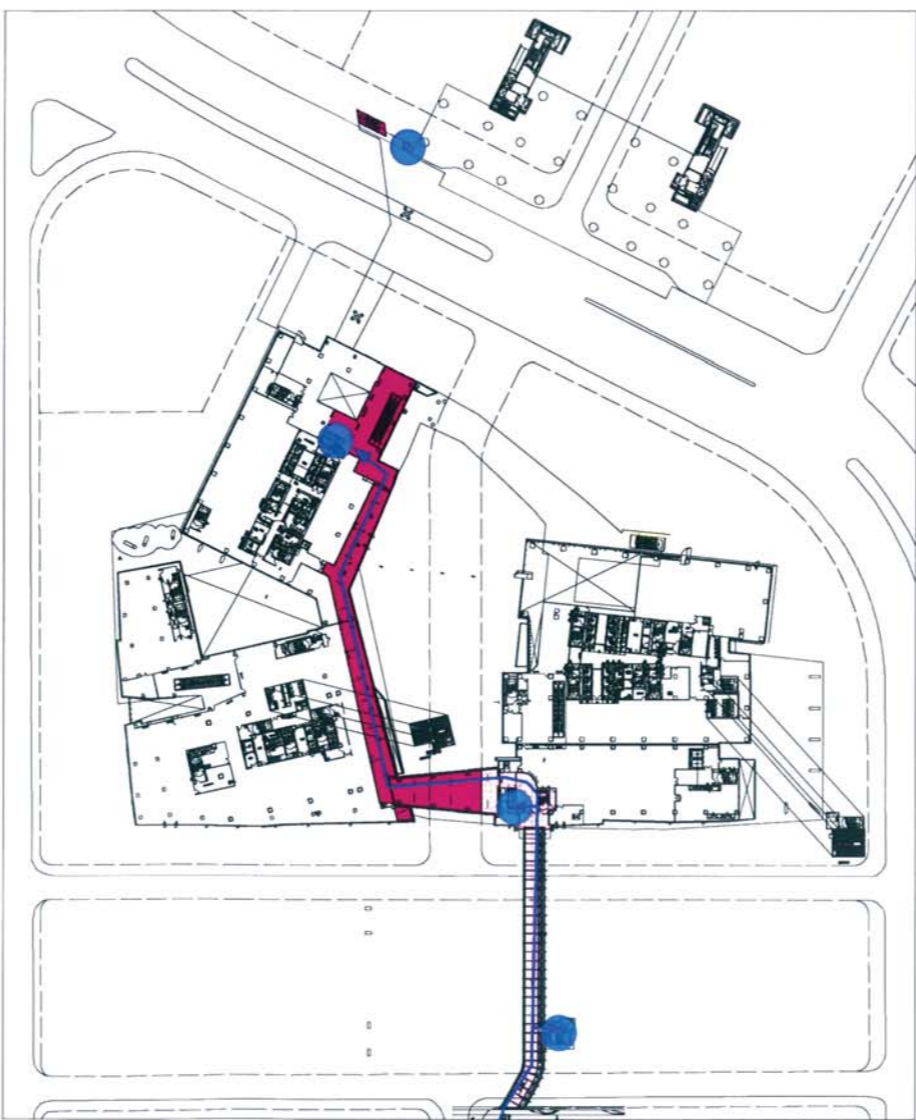


三樓24小時開放立體連通設施平面圖

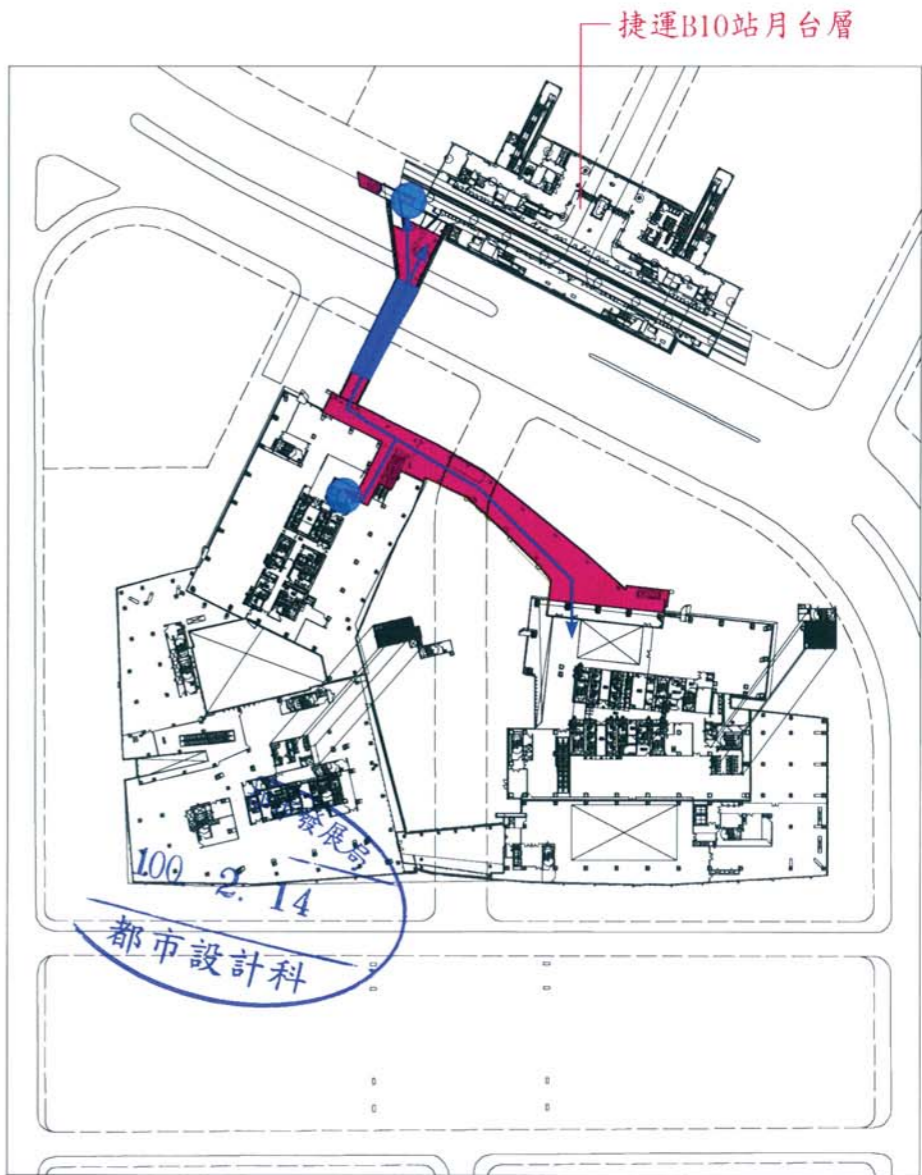
無障礙動線說明



一樓24小時開放立體連通設施平面圖



二樓24小時開放立體連通設施平面圖



三樓24小時開放立體連通設施平面圖

99.12.16 臺北市都市設計及土地使用開發許可審議委員會第297次委員會議

| 審查意見 | 回覆說明 | 備註 |
|--|---|----|
| (二)「中國信託商業銀行新總行大樓新建工程第三次變更設計暨南、北側銜接空橋」都市設計審議案」都市設計及土地使用開發許可審議案 | | |
| 發展局報告：略(詳后附錄2) | | |
| 蔡委員淑瑩： | | |
| 請設計單位說明空橋玻璃扶手透明度，考量性別平等(著裙裝女性穿越之便利性)，玻璃扶手請霧化或改為透明度較低的材質。 | 玻璃扶手下部均已霧化處理。 | |
| 決議： | | |
| 空橋獎勵值計算請依規定修正，餘依承辦科複審意見修正後通過。請於會議紀錄文到30日內檢送修正後報告書4份過局，依程序辦理核備事宜。 | | |
| 附錄2 | | |
| 一、本案尚須提會報告確認事項，說明如下： | | |
| (一)「中國信託商業銀行新總行大樓新建工程」第三次變更設計： | | |
| 1.有關本案配合南北側空橋設計，基地內24小時開放立體連通設施之連接樓層及相關動線位置變更調整部分，應俟都審委員會確認其連接樓層位置後，方得配合變更調整。 | 本案空橋設計連通方案已於99.12.16經委員會審議通過。 | |
| 2.有關地面層增設3處警衛亭及2座15公尺高三角招，仍請補充相關尺寸細部圖說，且應將其所佔面積自獎勵面積剔除(p.5-14)，另依本基地之「修訂土地使用與都市設計管制要點」規定：「本計畫區應提出整體廣告招牌設置原則並經『臺北市設計及土地使用開發許可審議委員會』審議通過後，始得設置」，故本案有關高度15公尺三角招牌(p.5-24-1)，提請委員會確認。另透視A之警衛亭請往基地後退，避免影響人、車出入視線及景觀。 | 本案警衛亭及三角招已於圖面補充細部尺寸，並於獎勵面積扣除所佔開放空間面積。三角招高度經調查信義區三角招高度後已於99.12.16提請委員會確認。另透視A之警衛亭已往基地後退，詳圖面。 | |
| (二)「中國信託南側銜接南港軟體園區三期人行空橋」都市設計審議案 | | |
| 有關空橋人行淨寬計算範圍1節，前次委員會議請設計單位自淨高2公尺以上處納入計算，本次修改圖說未修正，請依前次委員會議意見修正，並將淨高未達2公尺處自連通獎勵面積扣除。 | 已調整空橋人行範圍淨寬為420m、淨高210m以上，其餘部分不計入獎勵範圍。 | |
| (三)「中國信託北側銜接捷運內湖線B10南港軟體園區站空橋」都市設計審議案 | | |
| 捷運站旁之樓電梯動線規劃不良，造成行動不便人士上斜坡道後需2次90度轉折方能到達電梯門口，建請修改電梯開口至面對無障礙坡道側(或於該側增加開口)。(第4-8頁) | 本案樓電梯位於捷運軌道與經貿二路路緣間寬度僅225cm，無法放置雙向無機房電梯。另本案樓梯出口為既有路面人孔蓋，不能將坡道設計於其上，已調整無障礙坡道位置，減少轉折，增加行動不便者之便利性。 | |
| (四)空橋立體連通獎勵之適法性 | | |
| 查本案空橋依「修訂臺北市南港經貿園區特定專用區細部計畫通盤檢討案」之規定計算空橋連通獎勵值(樓地板面積×獎勵係數3)(詳第5-29頁)，獎勵值應俟全案空橋連通方式確定後，始得予以確認，併提會請發展局規劃科協助檢視。 | 本案依規定(樓地板面積×獎勵係數3)計算空橋連通獎勵值。 | |

99.11.11「中國信託商業銀行新總行大樓新建工程第三次變更設計暨南、北側銜接空橋」都市設計審議委員會

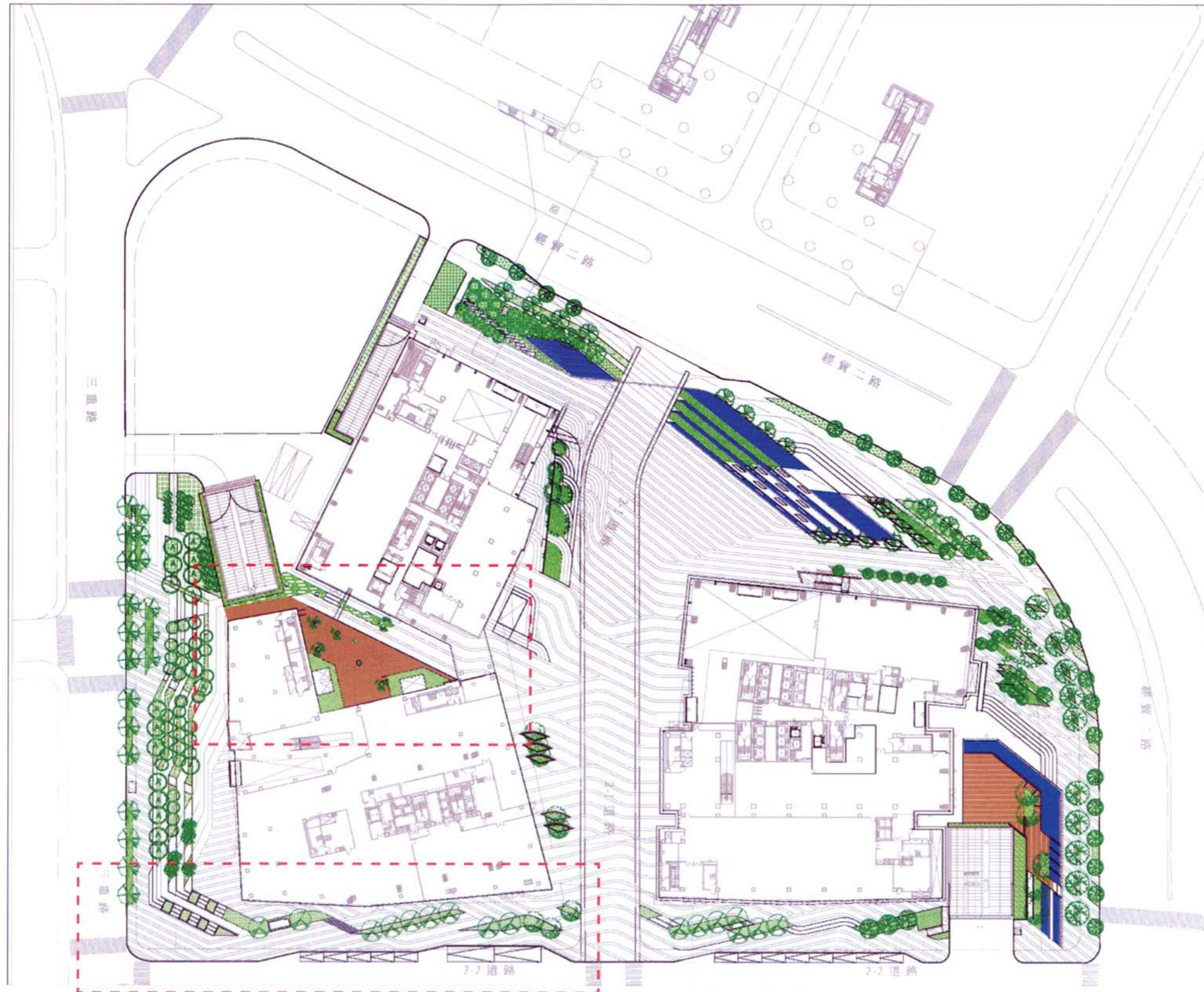
| 審查意見 | 回覆說明 | 備註 |
|--|--|------------------------------|
| (一)「中國信託商業銀行新總行大樓新建工程」第三次變更設計 | | |
| 2. 本局複審意見： | | |
| (1) 有關本案配合南北側空橋設計，基地內24小時開放立體連通設施之連接樓層及相關動線位置變更調整部分，應俟都審委員會確認其連接樓層位置後，方得配合變更調整。 | 立體連通設施與獎勵面積將依委員會確認方案規劃。 | |
| (2) 報告書p. 5-30基地內24小時開放立體連通獎勵容積計算圖說、p. 4-48~p. 4-50一層至三層平面圖及其它平面圖說皆不盡相同，且其依圖說所示之動線未能達24小時供公眾開放之功能，說明如下請確實檢討修正，相關未達24小時開放功能之空間及通道，請剔除獎勵申請： | 相關說明如下A. B. C. | |
| A. 一層平面圖：B棟地面層24小時開放立體連通處未設置對外進出口。(p. 4-48) | B棟地面層將以北側風除室作為對外進出口。 | |
| B. 二層平面圖：24小時開放立體連通空間設置多處隔牆或門，未確實達到連通道功能，且部分納入計算獎勵之空間未交代其功能。(p. 4-49) | 圖面設置隔牆或門位置為防災計畫內防火區劃之必要區隔，除火災發生等特殊情況外，一般使用期間將24小時開放。納入計算獎勵之空間均為24小時開放人行通道與垂直動線之梯廳。 | |
| C. 三層平面圖：24小時開放立體連通空間設置隔牆，其建築平面圖說與獎勵計算圖說位置不符。(p. 4-50) | 圖面設置隔牆或門位置為防災計畫內防火區劃之必要區隔，除火災發生等特殊情況外，一般使用期間將24小時開放。 p. 4-50三層建築平面圖將抽換符合獎勵計算圖說。 | |
| (3) 報告書p. 4-28所示之基地透水鋪面範圍圖，本次變更為大面積不透水鋪面，對基地綠化及保水性影響甚鉅，且不符合本基地之「修訂土地使用與都市設計管制要點」之鋪面相關規定：「鋪面須為透水性之污工構造」，請檢討修正。 | 本案除2-1號人行通道(需供雲梯車通行範圍)與車道出入口外，將調整規劃為透水性鋪面。 | |
| (4) 有關地面層增設3處警衛亭及2座15公尺高三角招，除請將其所佔面積自獎勵面積剔除外，並請補充相關尺寸細部圖說；另依本基地之「修訂土地使用與都市設計管制要點」規定：「本計畫區應提出整體廣告招牌設置原則並經『臺北市都市設計及土地使用開發許可審議委員會』審議通過後，始得設置」。今申請設置高度15公尺三角招牌，請檢討其高度必要性，予以調降。 | 將剔除3處警衛亭及2座15公尺高三角招所佔獎勵面積，並於建築面積與容積內增加3處警衛亭面積。 依本基地之「修訂土地使用與都市設計管制要點」規定，9公尺以上立招需經『臺北市都市設計及土地使用開發許可審議委員會』審議通過後，始得設置。 本案規劃15公尺高三角招為配合整體建築物量體大小，尚請委員會提供建議可行高度，將配合調整。 | |
| (5) 報告書p. 6-2增列「臺北好好看系列1開放空間管理維護通案性原則」其內容部份有誤，如「廣場式開放空間得設置任何阻攔設施」，請再重新檢視修正。 | 已修正為「廣場式開放空間應不得設置任何阻攔設施」詳P6-1-1。 | |
| 「中國信託商業銀行新總行大樓新建工程第三次變更設計暨南、北側銜接空橋」都市設計及土地使用開發許可審議案討論發言重點 | | |
| 林委員麗玉： | | |
| 1. 空橋南北兩側分屬第2、3層，請說明銜接動線及檢討是否有可供行動不便人士使用之無障礙動線。 | 本案銜接處設置無障礙電梯供通行，此外共規劃3處無障礙電梯(捷運端、基地北側及南側)供通往地面層動線，除北側空橋因高差規劃三處無障礙坡道外(坡度<1/12)，二、三層全線均為平面動線，詳圖面p. 0-5。 | 100. 2. 11 都市發展局 都市設計科 |
| 2. 南側空橋內人行淨寬建議自淨高2公尺以上處納入計算。 | 南側空橋已調整通行範圍高度為2.1~3.4公尺，獎勵面積計算僅計高度2公尺以上及寬度4米範圍。 | |
| 3. 空橋量體及結構柱型式建議考量較輕巧型式。 | 設計調整降低北側空橋樓電梯量體，以達輕量化原則，詳「與臺北市大眾捷運系統內湖線B10南港軟體園區站連通案都市設計審議報告書」。 南側空橋柱位為P1停車場工程預留位置，跨度最寬為26.5米，大小為80*120cm之RC柱頭，以RC形式延伸尚可提供此跨度之結構，若改為鋼結構雖可消減部分結構，但地面層柱頭轉接處範圍將變大，影響地面行人通行範圍反增，建議維持原柱形設計，未來將配合P1公園設計，以攀爬植物美化減低結構柱量感。 | |
| 交通管制工程處 王幹事子蓓： | | |
| 1. 北側空橋現有資訊可變標誌遷移1節，前經會勘同意由申請單位中國信託施作。 | 詳「與臺北市大眾捷運系統內湖線B10南港軟體園區站連通案都市設計審議報告書」p. viii。 | |

| 審查意見 | 回覆說明 | 備註 |
|--|---|----|
| 2. 北側空橋停車彎遷移1節，原則同意，因涉及土地使用及維管，故仍須再辦理一次現場會勘確認。 | 詳「與臺北市大眾捷運系統內湖線B10南港軟體園區站連通案都市設計審議報告書」p. vii。後續將配合辦理會勘。 | |
| 3. 有關南北側空橋側面是否須附掛交通號誌及標誌1節，會前向業務科徵詢過暫無需求，此部分意見將帶回給業務科，會後將再向發展局確認，倘有附掛需求，再辦理現場會勘確認位置。 | 如有附掛需求，將配合辦理現場會勘確認位置。 | |
| 林委員俊興： | | |
| 1. 南北兩側空橋設計不同型式必要性請設計單位說明。 | 本案南北橋基地環境不同，因此發展出兩種不同型態的空橋。北側空橋橫跨50米經貿二路，銜接捷運站與中信總行大樓，立面造型配合基地兩側建築物量體與基地條件，採部分斜切的立面桁架設計，材料並採金屬版與玻璃，以達輕量化的設計目標。南側空橋橫跨P1公園上方，銜接南軟三期與中信總行大樓，設計發展從P1公園出發，以生態之橋為概念，除造型上模仿植物生長之造型外，亦選擇再生林木材為頂棚結構材料。 | |
| 2. 南側空橋內曲線設計應標示淨高，避免行人頭部碰撞。 | 南側空橋已調整通行範圍高度為2.1~3.4公尺，詳圖面。 | |
| 3. 北側空橋色彩建議與捷運站色彩協調。 | 調整部份空橋鋼結構色彩與捷運站鋼結構相同，另收費區改以捷運文湖線識別色棕色為主。詳「與臺北市大眾捷運系統內湖線B10南港軟體園區站連通案都市設計審議報告書」p. 4-24。 | |
| 決議： | | |
| 1. 有關規劃設計部分，經委員會討論決議如下： 空橋立體連通獎勵係依據臺北好好看系列獎勵或係依都市計畫獎勵，請發展局都市規劃科協助釐清。 | 都市規劃科傅幹事舜華會後書面意見表示有關變更設計新增開放空間及空橋獎勵樓地板面積部分，原則符合本府97年11月20日府都規字第09707298100號公告實施「修訂臺北市南港經貿園區特定專用區細部計畫通盤檢討案」及臺北好好看系列 1計畫精神。 | |
| 2. 本案准予修正後通過，請設計單位依前述決議及委員、幹事及承辦科複審意見釐清補充相關圖面，於會議紀錄文到30日內檢送修正後報告書至發展局經承辦科檢視相關修正內容後，再提陳委員會報告。 | 遵照辦理。 | |



4.5 景觀植栽配置計畫

4.5.1 景觀植栽配置計畫



| 喬木植栽表 | | | |
|-------|--------|------------------------|-----|
| 圖例 | 植物名稱 | 規格 | 數量 |
| 🌲 | 五葉松 | H=8m, W=4m, φ=25cm | 3株 |
| 🌲 | 琉球松 | H=4m, W=3-4m, φ=25cm | 4株 |
| 🌲 | 烏心石 | H=4m, W=2m, φ=10cm | 6株 |
| 🌲 | 小葉欖仁 | H=10m, W=5m, φ>15cm | 21株 |
| 🌲 | 青剛櫟 | H=4m, W=2m, φ=12cm | 23株 |
| 🌲 | 流蘇 | H=2-3m, W=2m, φ=6cm | 12株 |
| 🌲 | 山櫻 | H≥6m, W=4m, φ=20cm | 10株 |
| 🌲 | 光臘樹 | H=8m, W=3m, φ=20cm | 12株 |
| 🌲 | 八重櫻 | H>6m, W=4m, φ=20cm | 2株 |
| 🌲 | 櫻花群 | H=2.5-3m, W>2m, φ=10cm | 20株 |
| 🌲 | 樟木 | H=8m, W=3m, φ=20cm | 3株 |
| 🌲 | 樟樹 | H=10m, W=4m, φ=25cm | 1株 |
| 🌲 | 樟樹A | H=5-6m, W=3m, φ=25cm | 3株 |
| 🌲 | 大葉桃花心木 | H=10m, W=4m, φ=20cm | 16株 |
| 🌲 | 黃槿 | H=3m, W=2m, φ=8cm | 24株 |
| 🌲 | 大青楓 | H=6m, W=3-4m, φ=20cm | 18株 |
| 🌲 | 青楓 | H=4m, W=2-3m, φ=12cm | 33株 |
| 🌲 | 楓香 | H=8m, W=3m, φ=20cm | 19株 |
| 🌲 | 肖楠A | H=12m, W=4m, φ=30cm | 1株 |
| 🌲 | 肖楠B | H=7m, W=3m, φ=18cm | 3株 |
| 🌲 | 肖楠C | H=4m, W=2m, φ=10cm | 4株 |
| 🌲 | 大桂花 | H≥4m, W>3m, φ=15cm | 21株 |
| 🌲 | 日本紅楓 | H=3m, W=3m, φ>12cm | 5株 |
| 🌲 | 鵝掌楸 | H=4m, W=3m, φ=15cm | 7株 |

| 灌木植栽表 | | | |
|-------|-------|-------------------|------|
| 圖例 | 植物名稱 | 規格 | 數量 |
| 🌿 | 檜柏 | H=30-40cm, W=20cm | 414㎡ |
| 🌿 | 鐵邊六月雪 | H=20cm, W=15cm | 291㎡ |
| 🌿 | 福建茶 | H=30cm, W=20cm | 190㎡ |
| 🌿 | 紅花九重葛 | H=50cm, W=40cm | 86㎡ |
| 🌿 | 茶花 | H=60cm, W=30cm | 180㎡ |
| 🌿 | 重瓣黃槿 | H=30cm, W=30cm | 53㎡ |
| 🌿 | 扁櫻桃 | H=50cm, W=30cm | 418㎡ |
| 🌿 | 馬茶花 | H=40cm, W=20cm | 261㎡ |
| 🌿 | 粗葉雪茄 | H=20cm, W=15cm | 262㎡ |
| 🌿 | 唐竹 | H=180cm, W=40cm | 58㎡ |
| 🌿 | 茶梅 | H=60cm, W=30cm | 135㎡ |
| 🌿 | 矮馬櫻丹 | H=25cm, W=20cm | 213㎡ |
| 🌿 | 七里香 | H=40cm, W=20cm | 40㎡ |
| 🌿 | 粗葉杜鵑 | H=30cm, W=20cm | 339㎡ |
| 🌿 | 優柏 | H=15cm, L=40cm | 60㎡ |
| 🌿 | 桂花 | H=150cm, W=70cm | 175㎡ |

| 地被植栽表 | | |
|-------|------|---------|
| 圖例 | 植物名稱 | 數量 |
| 🌱 | 台北草 | 密鋪 480㎡ |
| 🌱 | 麥門冬 | 密鋪 36㎡ |
| 💧 | 水池 | 561㎡ |

一層景觀平面圖

五、綠覆率植栽表與綠覆率檢討

一、全區綠覆率植栽表

| 類別 | 圖例 | 植物名稱 | 規格 | 栽植密度 | 數量 | 堆肥 | 保護架(支) | 單位綠覆面積(m ²) | 小計(m ²) | 單項綠覆面積(m ²) | 總綠覆面積(m ²) |
|----|------|--------------------|------------------------|--------------------|-------------------|---------|---------|-------------------------|---------------------|-------------------------|------------------------|
| 喬木 | 1 | 五葉松 | H=8m, W=4m, φ=25cm | 植株距5-6m | 3株 | 50kg/株 | 3x3=9 | 64 | 192m ² | 8744m ² | 14209m ² |
| | | 琉球松 | H=4m, W=3.4m, φ=25cm | 植株距5-6m | 4株 | 50kg/株 | 3x4=12 | 64 | 256m ² | | |
| | 2 | 烏心石 | H=4m, W=2m, φ=10cm | 植株距3-4m | 6株 | 50kg/株 | 3x6=18 | 16 | 96m ² | | |
| | 3 | 小葉欖仁 | H=10m, W=5m, φ>15cm | 植株距5-6m | 21株 | 50kg/株 | 3x21=63 | 36 | 756m ² | | |
| | 4 | 青剛櫟 | H=4m, W=2m, φ=12cm | 植株距5-6m | 23株 | 50kg/株 | 3x23=69 | 36 | 828m ² | | |
| | 5 | 流蘇 | H=2-3m, W=2m, φ=6cm | 植株距3-4m | 12株 | 50kg/株 | 3x12=36 | 16 | 192m ² | | |
| | 6 | 山櫻 | H≥6m, W=4m, φ=20cm | 植株距5-6m | 10株 | 50kg/株 | 3x10=30 | 36 | 360m ² | | |
| | 7 | 光臘樹 | H=8m, W=3m, φ=20cm | 植株距5-6m | 12株 | 50kg/株 | 3x12=36 | 36 | 432m ² | | |
| | 8 | 八重櫻 | H>6m, W=4m, φ=20cm | 植株距5-6m | 2株 | 50kg/株 | 3x2=6 | 36 | 72m ² | | |
| | 9 | 櫻花 | H=2.5-3m, W>2m, φ=10cm | 植株距3-4m | 20株 | 50kg/株 | 3x20=60 | 16 | 320m ² | | |
| | 10 | 榔木 | H=8m, W=3m, φ=20cm | 植株距5-6m | 3株 | 50kg/株 | 3x3=9 | 36 | 108m ² | | |
| | 11 | 樟樹 | H=10m, W=4m, φ=25cm | 植株距5-6m | 1株 | 50kg/株 | 3x1=3 | 64 | 64m ² | | |
| | 12 | 樟樹A | H=5-6m, W=3m, φ=25cm | 植株距5-6m | 3株 | 50kg/株 | 3x3=9 | 64 | 192m ² | | |
| | 13 | 大葉桃花心木 | H=10m, W=4m, φ=20cm | 植株距5-6m | 16株 | 50kg/株 | 3x16=48 | 36 | 576m ² | | |
| | 14 | 黃槐 | H=3m, W=2m, φ=8cm | 植株距3-4m | 24株 | 50kg/株 | 3x24=72 | 16 | 384m ² | | |
| | 15 | 大青楓 | H=6m, W=3-4m, φ=20cm | 植株距5-6m | 18株 | 50kg/株 | 3x18=54 | 36 | 648m ² | | |
| | 16 | 青楓 | H=4m, W=2-3m, φ=12cm | 植株距3-4m | 33株 | 50kg/株 | 3x33=99 | 36 | 1188m ² | | |
| | 17 | 楓香 | H=8m, W=3m, φ=20cm | 植株距5-6m | 19株 | 50kg/株 | 3x19=57 | 36 | 684m ² | | |
| | 18 | 肖楠A | H=12m, W=4m, φ=30cm | 植株距5-6m | 1株 | 50kg/株 | 3x1=3 | 36 | 36m ² | | |
| 19 | 肖楠B | H=7m, W=3m, φ=18cm | 植株距5-6m | 3株 | 50kg/株 | 3x3=9 | 36 | 108m ² | | | |
| 20 | 肖楠C | H=4m, W=2m, φ=10cm | 植株距3-4m | 4株 | 50kg/株 | 3x4=12 | 16 | 64m ² | | | |
| 21 | 大桂花 | H≥4m, W>3m, φ=15cm | 植株距5-6m | 21株 | 50kg/株 | 3x21=63 | 36 | 756m ² | | | |
| 22 | 日本紅楓 | H=3m, W=3m, φ>12cm | 植株距3-4m | 5株 | 50kg/株 | 3x5=15 | 36 | 180m ² | | | |
| 23 | 羅栢 | H≥4m, W>3m, φ=15cm | 植株距5-6m | 7株 | 50kg/株 | 3x7=21 | 36 | 252m ² | | | |
| 灌木 | 1 | 檜柏 | H=30-40cm, W=20cm | 25株/m ² | 414m ² | - | - | 1.5 | 621m ² | 4762m ² | 30kg/株 |
| | 2 | 鐵邊六月雪 | H=20cm, W=15cm | 45株/m ² | 291m ² | - | - | 1.5 | 436.5m ² | | |
| | 3 | 福建茶 | H=30cm, W=20cm | 25株/m ² | 190m ² | - | - | 1.5 | 285m ² | | |
| | 4 | 紅花九重葛 | H=50cm, W=40cm | 6株/m ² | 86m ² | - | - | 1.5 | 129m ² | | |
| | 5 | 茶花 | H=60cm, W=30cm | 16株/m ² | 180m ² | - | - | 1.5 | 270m ² | | |
| | 6 | 重瓣黃栢 | H=30cm, W=30cm | 12株/m ² | 53m ² | - | - | 1.5 | 79.5m ² | | |
| | 7 | 扁櫻桃 | H=50cm, W=30cm | 12株/m ² | 418m ² | - | - | 1.5 | 627m ² | | |
| | 8 | 山馬茶 | H=40cm, W=20cm | 25株/m ² | 261m ² | - | - | 1.5 | 391.5m ² | | |
| | 9 | 細葉馬蹄 | H=20cm, W=15cm | 36株/m ² | 262m ² | - | - | 1.5 | 393m ² | | |
| | 10 | 唐竹 | H=180cm, W=40cm | 6株/m ² | 58m ² | - | - | 1.5 | 87m ² | | |
| | 11 | 茶梅 | H=60cm, W=30cm | 10株/m ² | 135m ² | - | - | 1.5 | 202.5m ² | | |
| | 12 | 矮馬櫻丹 | H=25cm, W=20cm | 25株/m ² | 213m ² | - | - | 1.5 | 319.5m ² | | |
| | 13 | 七里香 | H=40cm, W=20cm | 25株/m ² | 40m ² | - | - | 1.5 | 60m ² | | |
| | 14 | 細葉杜鵑 | H=30cm, W=20cm | 25株/m ² | 339m ² | - | - | 1.5 | 508.5m ² | | |
| | 15 | 羅栢 | H=15cm, L=40cm | 16株/m ² | 60m ² | - | - | 1.5 | 90m ² | | |
| | 16 | 桂花 | H=150cm, W=70cm | 2株/m ² | 175m ² | - | - | 1.5 | 262.5m ² | | |
| 地被 | 1 | 台北草 | 密鋪 | - | 480m ² | - | - | 1 | 480m ² | 516m ² | |
| | 2 | 麥門冬 | 密鋪 | - | 36m ² | - | - | 1 | 36m ² | | |
| 其他 | 1 | 水池 | - | - | 561m ² | - | - | 1/3 | 187m ² | 187m ² | |

四、全區綠覆率檢討

(依「台北市建築物及法定空地綠化實施要點」檢討)

(1)基地面積 = 8897.65m²(C6)+12790.18m²(C7)+4483.03m²(C8)+4521.54m²(C9)=30692.4m²

(2)法定空地 = 30692.4m²×55%=16880.82m²

(3)法定綠覆面積 = 16880.82m²×65%=10972.533m²

(4)實設綠覆總面積 = 14209m²(1F)+588.4m²(4F)+326.5m²(5F)=15123.9m²

(5)實設綠覆率 = 15123.9/16880.82=89.59%>65%(o.k.)

二、4F屋頂花園綠覆率檢討表

| 類別 | 圖例 | 植物名稱 | 規格 | 栽植密度 | 數量 | 堆肥 | 保護架(支) | 單位綠覆面積(m ²) | 小計(m ²) | 單項綠覆面積(m ²) | 總綠覆面積(m ²) |
|----|----|------|---------------------------|--------------------|-------------------|--------|----------|-------------------------|---------------------|-------------------------|------------------------|
| 喬木 | 1 | 山櫻花 | H=3-4m, W=2m, φ=8-10cm | 植株距5-6m | 6株 | 50kg/株 | 3x6=18 | 5(16/3) | 30m ² | 349m ² | 588.4m ² |
| | 2 | 小葉欖仁 | H=4-5m, W=2-3m, φ=10-12cm | 植株距5-6m | 6株 | 50kg/株 | 3x6=18 | 12(36/3) | 72m ² | | |
| | 3 | 肖楠 | H=4m, W=2m, φ=10cm | 植株距5-6m | 11株 | 50kg/株 | 3x11=33 | 5(16/3) | 55m ² | | |
| | 4 | 羅漢松 | H=2-2.5m, W=0.6m | 植株距0.6m(密植) | 96株 | 50kg/株 | 3x96=288 | 2(6/3) | 192m ² | | |
| 灌木 | 1 | 紅葉杜鵑 | H=30cm, W=20cm | 6株/m ² | 173m ² | 30kg/株 | - | 0.5(1.5/3) | 86.5m ² | 172.5m ² | 588.4m ² |
| | 2 | 射干 | H=50cm, W=25cm | 16株/m ² | 59m ² | 30kg/株 | - | 0.5(1.5/3) | 29.5m ² | | |
| | 3 | 茶花 | H=40cm, W=25cm | 6株/m ² | 57m ² | 30kg/株 | - | 0.5(1.5/3) | 28.5m ² | | |
| | 4 | 福建茶 | H=40cm, W=25cm | 16株/m ² | 56m ² | 30kg/株 | - | 0.5(1.5/3) | 28m ² | | |
| 地被 | 1 | 台北草 | 密植 | - | 223m ² | 20kg/株 | - | 0.3(1/3) | 66.9m ² | 66.9m ² | |

三、5F屋頂花園綠覆率檢討表

| 類別 | 圖例 | 植物名稱 | 規格 | 栽植密度 | 數量 | 堆肥 | 保護架(支) | 單位綠覆面積(m ²) | 小計(m ²) | 單項綠覆面積(m ²) | 總綠覆面積(m ²) |
|----|----|------|--------------------------|--------------------|-------------------|--------|---------|-------------------------|---------------------|-------------------------|------------------------|
| 喬木 | 1 | 光臘樹 | H=4-5m, W=2.5m, φ=8-10cm | 植株距5-6m | 17株 | 50kg/株 | 3x17=51 | 12(36/3) | 30m ² | 204m ² | 326.5m ² |
| 灌木 | 1 | 紅葉杜鵑 | H=30cm, W=20cm | 6株/m ² | 74m ² | 30kg/株 | - | 0.5(1.5/3) | 37m ² | 122.5m ² | |
| | 2 | 茶花 | H=40cm, W=25cm | 6株/m ² | 112m ² | 30kg/株 | - | 0.5(1.5/3) | 56m ² | | |
| | 3 | 福建茶 | H=40cm, W=25cm | 16株/m ² | 39m ² | 30kg/株 | - | 0.5(1.5/3) | 9.5m ² | | |

四、十米公園綠帶綠覆率植栽表

| 類別 | 圖例 | 植物名稱 | 規格 | 栽植密度 | 數量 | 堆肥 | 保護架(支) | 單位綠覆面積(m ²) | 小計(m ²) | 單項綠覆面積(m ²) | 總綠覆面積(m ²) |
|----|----|------|------------------------|--------------------|-------------------|--------|---------|-------------------------|---------------------|-------------------------|------------------------|
| 喬木 | 1 | 小葉欖仁 | H=10m, W=5m, φ>15cm | 植株距5-6m | 17株 | 50kg/株 | 3x17=51 | 36 | 612m ² | 3140m ² | 3959.5m ² |
| | 2 | 烏心石 | H=4m, W=2m, φ=10cm | 植株距3-4m | 6株 | 50kg/株 | 3x6=18 | 16 | 96m ² | | |
| | 3 | 大桂花 | H≥4m, W>3m, φ=15cm | 植株距5-6m | 6株 | 50kg/株 | 3x6=18 | 36 | 216m ² | | |
| | 4 | 流蘇 | H=2-3m, W=2m, φ=6cm | 植株距3-4m | 12株 | 50kg/株 | 3x12=36 | 16 | 192m ² | | |
| | 5 | 五葉松 | H=8m, W=4m, φ=25cm | 植株距5-6m | 2株 | 50kg/株 | 3x2=6 | 64 | 128m ² | | |
| | 6 | 櫻花 | H=2.5-3m, W>2m, φ=10cm | 植株距3-4m | 7株 | 50kg/株 | 3x7=21 | 16 | 112m ² | | |
| | 7 | 山櫻 | H≥6m, W=4m, φ=20cm | 植株距5-6m | 10株 | 50kg/株 | 3x10=30 | 36 | 360m ² | | |
| | 8 | 八重櫻 | H>6m, W=4m, φ=20cm | 植株距5-6m | 2株 | 50kg/株 | 3x2=6 | 36 | 72m ² | | |
| | 9 | 樟樹 | H=10m, W=4m, φ=25cm | 植株距5-6m | 1株 | 50kg/株 | 3x1=3 | 64 | 64m ² | | |
| | 10 | 大青楓 | H=6m, W=3-4m, φ=20cm | 植株距5-6m | 11株 | 50kg/株 | 3x11=33 | 36 | 396m ² | | |
| | 11 | 青楓 | H=4m, W=2-3m, φ=12cm | 植株距3-4m | 13株 | 50kg/株 | 3x13=39 | 36 | 468m ² | | |
| | 12 | 楓香 | H=8m, W=3m, φ=20cm | 植株距5-6m | 6株 | 50kg/株 | 3x6=18 | 36 | 216m ² | | |
| | 13 | 日本紅楓 | H=3m, W=3m, φ>12cm | 植株距3-4m | 2株 | 50kg/株 | 3x2=6 | 36 | 72m ² | | |
| | 14 | 黃槐 | H=3m, W=2m, φ=8cm | 植株距3-4m | 4株 | 50kg/株 | 3x4=12 | 16 | 64m ² | | |
| | 15 | 榔木 | H=8m, W=3m, φ=20cm | 植株距5-6m | 2株 | 50kg/株 | 3x2=6 | 36 | 72m ² | | |
| 灌木 | 1 | 福建茶 | H=30cm, W=20cm | 25株/m ² | 77m ² | - | - | 1.5 | 115.5m ² | 691.5m ² | 3959.5m ² |
| | 2 | 矮馬櫻丹 | H=25cm, W=20cm | 25株/m ² | 28m ² | - | - | 1.5 | 42m ² | | |
| | 3 | 細葉馬蹄 | H=20cm, W=15cm | 36株/m ² | 51m ² | - | - | 1.5 | 76.5m ² | | |
| | 4 | 羅栢 | H=15cm, L=40cm | 16株/m ² | 30m ² | - | - | 1.5 | 45m ² | | |
| | 5 | 重瓣黃栢 | H=30cm, W=30cm | 12株/m ² | 10m ² | - | - | 1.5 | 15m ² | | |
| | 6 | 扁櫻桃 | H=50cm, W=30cm | 12株/m ² | 156m ² | - | - | 1.5 | 234m ² | | |
| | 7 | 細葉杜鵑 | H=30cm, W=20cm | 25株/m ² | 103m ² | - | - | 1.5 | 154.5m ² | | |
| | 8 | 山馬茶 | H=40cm, W=20cm | 25株/m ² | 6m ² | - | - | 1.5 | 9m ² | | |
| 地被 | 1 | 台北草 | 密鋪 | - | 119m ² | - | - | 1 | 119m ² | 128m ² | |
| | 2 | 麥門冬 | 密鋪 | - | 9m ² | - | - | 1 | 9m ² | | |

五、十米公園綠帶綠覆率檢討

(1)十米公園綠帶空間面積 = 2343.17m² (2)實設綠覆面積 = 3959.5m² (3)實設綠覆率 = 3959.5/1171.59=337.95%>50%(o.k.)