

附 錄 十二  
民意調查報告

# 附錄十二

## 台北捷運木柵線木柵站聯合開發案 環境影響評估民意調查 報告書

### 研究人員

#### 一、計畫主持人

鄭宇庭 政治大學統計系教授

#### 二、專任研究助理

李佳玲 政治大學統計系碩士班

#### 三、兼任研究助理

林建言 政治大學統計系碩士班

包寶茹 政治大學統計系碩士班

連婉君 政治大學統計系碩士班

蘇芷凡 政治大學統計系碩士班

廖慧嵐 政治大學統計系碩士班

黃雅芳 政治大學統計系碩士班

陳惠雯 政治大學統計系碩士班

蘇桓毅 政治大學統計系碩士班

楊惠如 政治大學統計系碩士班

執行單位：國立政治大學商學院民意與市場調查研究中心

中華民國九十三年十一月八日

## 目 錄

壹、調查緣起與目的.....	1
貳、調查設計.....	2
一、問卷設計.....	2
二、調查及抽樣方法.....	2
三、分析方法.....	2
四、資料處理與分析.....	2
參、調查結果分析.....	3
A 題組、對當地環境的認知；.....	3
B 題組、為何要開發的理由；.....	6
C 題組、民眾對本計畫的期待；.....	9
D 題組、基本資料；.....	12
肆、交叉分析.....	15
伍、綜合分析與建議.....	18
附錄一、正式問卷內容.....	22
附錄二、調查結果直方圖.....	24

## 表 次

表 3-1 受訪對象對居住地區空氣污染狀況的認知.....	3
表 3-2 受訪對象對居住地區水污染狀況的認知.....	4
表 3-3 受訪對象對居住地區噪音污染狀況的認知.....	4
表 3-4 受訪對象對居住地區交通狀況的認知.....	5
表 3-5 受訪對象對居住地區土地利用狀況的認知.....	5
表 3-6 受訪對象對台北捷運木柵線木柵站聯合開發案計畫的認知.....	6
表 3-7 受訪對象對台北捷運木柵線木柵站設置台北捷運木柵線木柵站聯合開發案.....	6
表 3-8 受訪對象贊不贊成的原因.....	7
表 3-9 受訪對象贊不贊成的原因.....	7
表 3-10 受訪對象贊成的條件.....	8
表 3-11 受訪對象對於此聯合開發案施工期間，環境保護措施重要性之認知.....	9
表 3-12 受訪對象對於聯合開發案工程環境污染防治管理工作的期待.....	10
表 3-13 開發單位與民眾的溝通方式.....	11
表 3-14 受訪者年齡.....	12
表 3-15 受訪者教育程度.....	12
表 3-16 受訪者職業.....	13
表 3-17 受訪者居住現址年數.....	13
表 3-18 受訪者性別.....	14
表 4-1 受訪者贊不贊成台北捷運木柵線木柵站聯合開發案(以%為單位).....	17

## 圖次

圖一	受訪對象對居住地區空氣污染狀況的認知.....	24
圖二	受訪對象對居住地區水污染狀況的認知.....	24
圖三	受訪對象對居住地區噪音污染狀況的認知.....	25
圖四	受訪對象對居住地區交通狀況的認知.....	25
圖五	受訪對象對居住地區土地利用狀況的認知.....	26
圖六	受訪對象對台北捷運木柵線木柵站聯合開發案的認知.....	26
圖七	受訪對象對不贊成在木柵捷運線木柵站設置台北捷運木柵線木柵站聯合開發案.....	27
圖八	受訪對象贊成的原因.....	27
圖九	受訪對象不贊成的原因.....	1
圖十	受訪對象贊成的條件.....	1
圖十一	受訪對象對於此聯合開發案施工期間，環境保護措施重要性之認知.....	2
圖十二	受訪對象對於聯合開發案工程環境污染防治管理工作的期待.....	2
圖十三	開發單位與民眾的溝通方式.....	3
圖十四	年齡.....	3
圖十五	教育程度.....	4
圖十六	職業.....	4
圖十七	居住現址年數.....	5
圖十八	性別.....	5

## 壹、調查緣起與目的

因應文山區都市計畫的需求，擬於木柵捷運線木柵站進行聯合開發計畫。為瞭解當地居民對木柵捷運線木柵站聯合開發案之看法，光宇工程顧問有限公司委託政治大學商學院民意與市場調查研究中心，於民國九十三年十月下旬，以面對面訪問的方式進行此項計畫。本計畫之主要目的在於瞭解目前當地居民對木柵捷運線木柵站聯合開發案的認知，以及對捷運聯合開發之意見與態度，以做為未來捷運聯合開發之參考。

## 貳、調查設計

### 一、問卷設計

本計畫之問卷設計由光宇工程顧問公司與政治大學商學院民意與市場調查研究中心根據上述研究目的共同研擬問卷，問卷內容涵蓋如下：(問卷內容請詳見附錄一)

- (1) 受訪者對當地環境的認知：問卷中的 A 題組。
- (2) 受訪者對捷運聯合開發的認知與態度：問卷中的 B 題組。
- (3) 受訪者對本計畫的期許：問卷中的 C 題組。
- (4) 受訪者個人基本資料：問卷中的 D 題組。

### 二、調查及抽樣方法

本次調查訪問對象是以離散設立木柵捷運線木柵站聯合開發案鄰近村里的當地居民為母體。從當地居民中抽取部分居民進行面對面訪問。於民國 93 年 10 月 16 至 17 日進行實地調查共訪得當地居民 403 份。

### 三、分析方法

本調查主要分析方法有二：

- (1) 採用途數分配(百分比)描述受訪民眾對當地環境認知的程度、對木柵捷運線木柵站聯合開發案的意見與態度，及人口學變項之基本特徵分佈。
- (2) 利用卡方檢定(交叉分析)探討受訪民眾的基本資料與木柵捷運線木柵站聯合開發態度及意見的相互關係。

### 四、資料處理與分析

本次調查有效樣本共有 403 份，資料經檢查無誤後，以 SPSS 統計軟體進行資料分析。

## 參、調查結果分析

首先根據調查結果，就問卷各題之次數分配加以說明。

### A 題組、對當地環境的認知：

- (1) 第 1 題：「您覺得您現在居住地區空氣污染狀況如何？」

本題主要目的在了解當地民眾對居住地區空氣污染狀況的認知。大多數民眾認為空氣污染狀況「普通」(42.2%)，其次是認為空氣污染狀況「很輕微」(23.6%)，第三是認為空氣污染狀況「嚴重」(14.4%)。

表 3-1 受訪對象對居住地區空氣污染狀況的認知

	%	個數
很嚴重	6.9	28
嚴重	14.4	58
普通	42.2	170
很輕微	23.6	95
沒有	12.9	52

(2) 第 2 題：「您覺得您現在居住地區水污染狀況如何？」

本題主要目的在了解當地民眾對居住地區水污染狀況的認知。大多數民眾認為「沒有」水污染的發生 (35.5%)，其次是認為水污染狀況「很輕微」(29.3%)，第三是認為水污染狀況「普通」(26.6%)。

表 3-2 受訪對象對居住地區水污染狀況的認知

	%	個數
很嚴重	2.5	10
嚴重	6.2	25
普通	26.6	107
很輕微	29.3	118
沒有	35.5	143

(3) 第 3 題：「您覺得您現在居住地區噪音污染狀況如何？」

本題主要目的在了解當地民眾對居住地區噪音污染狀況的認知。大多數民眾認為噪音污染狀況「普通」(32.8%)，其次是認為噪音污染狀況「嚴重」(25.1%)，第三是認為噪音污染狀況「很輕微」(22.1%)。

表 3-3 受訪對象對居住地區噪音污染狀況的認知

	%	個數
很嚴重	10.2	41
嚴重	25.1	101
普通	32.8	132
很輕微	22.1	89
沒有	9.9	40

(4) 第 4 題：「您覺得您現在居住地區交通狀況如何？」

本題主要目的在了解當地民眾對居住地區交通狀況的認知。大多數民眾認為交通狀況「普通」(34.7%)，其次是認為交通狀況「很輕微」(22.1%)，第三是認為「沒有」交通擁擠狀況的發生 (21.1%)。

表 3-4 受訪對象對居住地區交通狀況的認知

	%	個數
很嚴重	4.0	16
嚴重	18.1	73
普通	34.7	140
很輕微	22.1	89
沒有	21.1	85

(5) 第 5 題：「您覺得您現在居住地區土地利用狀況如何？」

本題主要目的在了解當地民眾對居住地區土地利用狀況的認知。大多數民眾認為土地利用狀況「普通」(35.7%)，其次是認為土地利用狀況「嚴重」(20.1%)，第三是認為「沒有」土地過度利用的狀況發生 (15.9%)。因此聯合開發單位必須確保土地做有計畫、有秩序的發展，預防土地的過度利用。

表 3-5 受訪對象對居住地區土地利用狀況的認知

	%	個數
很嚴重	6.2	25
嚴重	20.1	81
普通	35.7	144
很輕微	15.6	63
沒有	15.9	64
不知道	6.5	26

## B 題組、為何要開發的理由：

(6) 第 6 題：「請問您知不知道在台北捷運木柵線木柵站聯合開發案？」

本題主要目的在於了解當地民眾對於台北捷運木柵線木柵站聯合開發案計畫的認知度。調查結果顯示，將近七成的民眾「完全不知道」此計畫（68%），因此聯合開發單位必須特別加強此計畫的宣傳工作。

表 3-6 受訪對象對台北捷運木柵線木柵站聯合開發案計畫的認知

	%	個數
完全不知道	68.0	274
不太知道	19.6	79
有點知道	9.4	38
非常清楚	3.0	12

(7) 第 7 題：「請問您贊不贊成在木柵捷運線木柵站設置台北捷運木柵線木柵站聯合開發案？」

本題主要目的在於了解當地民眾贊不贊成在木柵捷運線木柵站設置台北捷運木柵線木柵站聯合開發案。調查結果顯示，超過五成的居民「贊成」此計畫（55.8%），其次「不贊成」此計畫的民眾超過二成（22.3%），因此對於聯合開發案的推動，聯合開發單位應該要加強與民眾的溝通。除此之外，「沒意見」的民眾超過一成（11.4%），可能是由於民眾對於此計畫的認識不深，所以沒辦法作判斷，因此聯合開發單位也要加強此計畫的宣傳工作。

表 3-7 受訪對象贊不贊成在木柵捷運線木柵站設置台北捷運木柵線木柵站聯合開發案

	%	個數
贊成	55.8	225
不贊成	22.3	90
有條件贊成	10.4	42
沒意見	11.4	46

(8) 第 7.1 題：「您贊成的原因是什麼？」

本題主要目的在於了解當地民眾贊成在木柵捷運線木柵站設置台北捷運木柵線木柵站聯合開發案的原因。大多數民眾贊成的主要原因是「促進地方繁榮」（48.2%），其次是「增加土地有效利用」（22.6%），第三是「增加公共設施」（14.6%）。結果顯示，民眾對於在木柵捷運線木柵站設置台北捷運木柵線木柵站聯合開發案，抱有促進地方發展繁榮、增加土地有效利用及增加公共設施的期待。

表 3-8 受訪對象贊成的原因

	%	個數
促進地方繁榮	48.2	179
增加地方財政稅收	2.4	9
增加就業機會	9.4	35
增加公共設施	14.6	54
增加土地有效利用	22.6	84
交通便利	2.7	10

(9) 第 7.2 題：「您不贊成的原因是什麼？」

本題主要目的在於了解當地民眾不贊成在木柵捷運線木柵站設置台北捷運木柵線木柵站聯合開發案的原因。大多數民眾不贊成的主要原因是「本地已過度開發」（28.9%），其次是「影響車流量」（23.2%），第三是「影響居住安寧」（20.4%）。結果顯示，民眾對於在木柵捷運線木柵站設置台北捷運木柵線木柵站聯合開發案的主要疑慮，皆在於本地已過度開發，不適宜再開發及會增加車流量；居住安寧的維護也是考量的重要因素之一。因此開發案的推動，必須特別注意與居民在這些項目上的溝通。

表 3-9 受訪對象不贊成的原因

	%	個數
加重環境污染	9.9	14
影響車流量	23.2	33
影響居住安寧	20.4	29
影響居住安全	11.3	16
本地已過度開發	28.9	41
影響景觀	6.3	9

(10) 第 7.3 題：「您有條件贊成聯合開發，其條件是什麼？」

有條件贊成在木柵捷運線木柵站設置台北捷運木柵線木柵站聯合開發案的民眾，贊成的理由主要是「做好污染防治工作」(25.3%)，其次是「與附近居民充分溝通」(24.2%)，第三是「興建公共設施」(22.1%)。結果顯示，民眾對聯合開發案的態度，主要仍視是否能在做好污染防治工作、與附近居民充分溝通及興建公共設施方面而定。

表 3-10 受訪對象贊成的條件

	%	個數
做好污染防治工作	25.3	24
與附近居民充分溝通	24.2	23
提供就業機會	12.6	12
做好生命財產的防護工作	15.8	15
興建公共設施	22.1	21

C 題組、民眾對本計畫的期許：

(11) 第 8 題：「請問您認為台北捷運木柵線木柵站聯合開發案施工期間，下列哪些環境保護措施比較重要？」

當地民眾認為最重要的環境保護措施是「噪音振動防制」(25.8%)，其次是「空氣品質維護」(21.5%)，第三是「交通維持計畫」(18.9%)。調查結果顯示，當地居民認為此聯合開發案施工期間要先作的環境保護措施不外是噪音振動防制、空氣品質維護和交通維持計畫。

表 3-11 受訪對象對於此聯合開發案施工期間，環境保護措施重要性之認知

	%	個數
空氣品質維護	21.5	194
噪音振動防制	25.8	233
廢水排放管制	9.8	89
廢棄物妥善處理	11.3	102
交通維持計畫	18.9	171
景觀維護	8.3	75
都重要	0.6	5
不知道/無意見	3.9	35

(12) 第9題：「您對台北捷運木柵線木柵站聯合開發案工程環境污染防治的管理有什麼期待？」

調查結果顯示，當地民眾對於聯合開發案中工程環境污染防治管理工作應該由誰來做的期待，依序是：「開發單位本身應確實做好環境污染防治工作」(35.8%)、「由地方政府加強管理環境污染措施」(32.2%)、「專家學者組成環境監督小組」(20.7%)。除此之外，也有一些當地民眾也希望由當地居民組成監督小組來管理環境污染防治的工作。

表 3-12 受訪對象對於聯合開發案工程環境污染防治管理工作的期待

	%	個數
開發單位本身應確實做好環境污染防治工作	35.8	196
由地方政府加強管理環境污染措施	32.2	176
專家學者組成環境監督小組	20.7	113
民眾組織管理	1.8	10
不知道/無意見	9.5	52

(13) 第10題：「為了解民眾對此計畫關切的環保事項，請問您認為開發單位應該以何種溝通方式最能達到民眾意見的表達與反應？」

調查結果顯示，當地民眾認為最主要的溝通方式為「舉辦說明會或座談會」(35.1%)，其次是「透過地方集會(村，里民大會)」(23.6%)，第三是「分送宣傳資料」(18.6%)。因此開發單位未來來與民眾的溝通，不妨考慮利用說明會、座談會，或是透過地方集會以及利用分送宣傳資料等方式進行。

表 3-13 開發單位與民眾的溝通方式

	%	個數
舉辦說明會或座談會	35.1	211
分送宣傳資料	18.6	112
透過地方集會(村，里民大會)	23.6	142
利用媒體	16.0	96
不知道/無意見	6.7	40

D 題組、基本資料：

(14) 受訪者年齡(問卷第 11 題)

表 3-14 受訪者年齡

	%	個數
20 歲-29 歲	19.6	79
30 歲-39 歲	24.6	99
40 歲-49 歲	28.5	115
50 歲-59 歲	15.6	63
60 歲以上	11.7	47

(15) 受訪者教育程度(問卷第 12 題)

表 3-15 受訪者教育程度

	%	個數
大學(含)以上	33.5	135
專科	15.4	62
高中(職)	27.3	110
國(初)中	14.1	57
小學	8.2	33
未入學	1.5	6

(16) 受訪者職業(問卷第 13 題)

表 3-16 受訪者職業

	%	個數
軍公教人員	10.7	43
農林漁牧	0.7	3
工人	3.2	13
商業、服務業(含自由業)	56.6	228
家管	13.9	56
學生	7.2	29
退休	5.0	20
無業	1.7	7
拒答	1.0	4

(17) 受訪者居住現址年數(問卷第 14 題)

表 3-17 受訪者居住現址年數

	%	個數
未滿五年	20.3	82
5-9 年	18.1	73
10-19 年	25.1	101
20-29 年	15.9	64
30 年以上	20.6	83

## (18) 受訪者性別 (問卷第 15 題)

表 3-18 受訪者性別

	%	個數
男	52.1	210
女	47.9	193

在此擬將受訪民眾基本資料 (問卷中 D 題組) 與問卷中第 7 題進行交叉分析, 以瞭解不同年齡、教育程度、職業、居住現址年數、性別的受訪民眾, 對台北捷運木柵線木柵站聯合開發案態度間的相關程度。

## (一) 受訪者贊不贊成此計畫與受訪者人口基本變項之交叉分析(見表 4-1)

【年齡】：對於台北捷運木柵線木柵站聯合開發案的態度，各年齡層之間差異不大，僅有 40 歲 - 59 歲的受訪者有較高的比例 (27.8% 及 27%) 不贊成此計畫，值得特別注意。

【教育程度】：「不贊成」台北捷運木柵線木柵站聯合開發案的受訪者，以未入學的比例最高 (33.3%)，其次為高中(職) (30%)，第三為專科 (22.6%)。結果顯示，不管何種教育程度的受訪者，不贊成此計畫的比例都超過一成，值得特別注意。

【職業】：對聯合開發案的態度，以從事工業的受訪民眾有較高的比例不贊成 (46.2%)。因此在推動聯合開發案時，應加以探究其反對原因，以消弭阻力。

【居住現址年數】：「不贊成」台北捷運木柵線木柵站聯合開發案的受訪者，以居住 10-19 年的比例最高 (29.7%)，其次為居住 30 年以上 (24.1%)，第三為居住 5-9 年 (23.3%)。結果顯示，不管居住現址年數為何，不贊成此計畫的比例都在兩成左右，值得特別注意。

【性別】：對於聯合開發案的態度，男性「不贊成」台北捷運木柵線木柵站聯合開發案的比例 (24.8%) 略高於女性 (19.7%)。

表 4-1 受訪者贊不贊成台北捷運木柵線木柵站聯合開發案(以%為單位)

	贊成	不贊成	有條件贊成	沒意見
年齡				
20 歲-29 歲	58.2	17.7	12.7	11.4
30 歲-39 歲	53.5	21.2	16.2	9.1
40 歲-49 歲	53.9	27.8	7.8	10.4
50 歲-59 歲	60.3	27.0	4.8	7.9
60 歲以上	55.3	12.8	8.5	23.4
教育程度				
大學(含)以上	54.1	20.0	15.6	10.4
專科	58.1	22.6	11.3	8.1
高中(職)	55.5	30.0	5.5	9.1
國(初)中	63.2	14.0	8.8	14.0
小學	51.5	18.2	6.1	24.2
未入學	33.3	33.3	16.7	16.7
職業				
軍公教人員	58.1	23.3	11.6	7.0
農林漁牧	100.0	0.0	0.0	0.0
工人	30.8	46.2	15.4	7.7
商業、服務業(含自由業)	57.9	21.5	11.0	9.6
家管	53.6	25.0	8.9	12.5
學生	58.6	17.2	6.9	17.2
退休	40.0	20.0	15.0	25.0
無業	57.1	14.3	0.0	28.6
拒答	50.0	25.0	0.0	25.0
居住現址年數				
未滿五年	59.8	12.2	14.6	13.4
5-9 年	56.2	23.3	13.7	6.8
10-19 年	56.4	29.7	8.9	5.0
20-29 年	57.8	20.3	12.5	9.4
30 年以上	49.4	24.1	3.6	22.9
性別				
男	54.3	24.8	9.0	11.9
女	57.5	19.7	11.9	10.9

## 伍、綜合分析與建議

本研究的受訪民眾對於文山地區的環境污染狀況評估，在水污染及空氣污染情況等兩個項目上，整體而言，大致上都不認為有嚴重的情况，顯示文山地區的民眾對於兩項環境污染的情况，給予比較正面的評估。

與水污染及空氣污染情况相比，民眾在噪音問題、土地利用狀況及交通狀況則有較高的不滿意比例。調查結果顯示，民眾認為居住地區噪音問題很嚴重或嚴重的比例有 35.3%，土地利用狀況很嚴重或嚴重的比例有 26.3%，交通狀況很嚴重或嚴重的比例有 22.1%。整體而言，對此三項環境污染的情况，有較多文山地區的民眾，認為在與水污染及空氣污染情况相比，噪音問題、土地利用及交通的情况是有較嚴重的問題。

綜合以上所述，我們可以發現當地民眾對於文山地區的環境污染狀況評估，在水污染及空氣污染等兩個項目上，有較正面的評估，但對於噪音問題、土地利用及交通狀況，比較多的民眾認為有嚴重的問題。

當地民眾對於台北捷運木柵線木柵站聯合開發案計畫的認知度，調查結果顯示，超過大約六成八的民眾「完全不知道」此計畫（68%），因此開發單位未來在推動此計畫時，必須特別加強此計畫的宣傳工作，讓民眾有較多的認知，必可減少因不了解而產生的不必要的阻力。

調查結果顯示，有八成六的民眾「贊成」台北捷運木柵線木柵站聯合開發案計畫（55.8%），有 10.4% 的民眾是有條件的贊成，不贊成的比例也有將近四分之一（22.3%）。但值得注意的是，「沒意見」的民眾超過一成（11.4%），這可能是由於民眾對於此計畫是完全不了解，所以也沒辦法作出任何的判斷。綜合以上所述，我們可以發現，大部分的民眾贊成在文山地區台北捷運木柵線木柵站聯合開發案計畫。對於有條件贊成或不贊成的民眾，可能必須要針對他們所持條件或反對的意見上作更深入的解釋，尤其對於民眾的顧慮，更要進一步的尋求解決方案，方能獲得更多的支持。

民眾贊成在文山地區台北捷運木柵線木柵站聯合開發案的最主要原因：調查結果顯示，民眾贊成的最主要原因都在於認為聯合開發案可以「促進地方繁榮」，其次是「增加土地有效利用」，第三是「增加公共設施」。顯示促進地方發展及增加土地有效利用是此開發案可以吸引民眾贊成的最主要原因，也是未來推動開發案時可以加以運用的策略，另外台北捷運木柵線木柵站聯合開發案的原因：調查結果顯示，也是民眾贊成的另一個主要的原因。

不贊成在文山地區台北捷運木柵線木柵站聯合開發案的原因：調查結果顯示，不

贊成聯合開發案的原因，主要三個不贊成的理由依序是：「本地已過度開發」、「影響車流量」、「影響居住安寧」。整體而言，民眾對於興建聯合開發案的主要疑慮，皆在於本地已過度開發，不適宜再開發及開發後會增加車流量；居住安寧的維護也是居民考量的重要因素之一。因此聯合開發案的推動，必須特別注意與民眾在這些項目上的溝通，方能增取更多支持。

有條件贊成在文山地區台北捷運木柵線木柵站聯合開發案的條件：調查結果顯示，有條件贊成的理由主要是「做好污染防治工作」、「與附近居民充分溝通」、以及「興建公共設施」。結果顯示民眾對聯合開發案的態度，主要仍視是否能做好污染防治、與附近居民做好溝通以及興建公共設施而定。

對於聯合開發案施工期間的重要環境保護措施，民眾認為最重要的環境保護措施是「噪音振動防制」，其次是「空氣品質維護」，第三是「交通維持計畫」。整體而言，民眾認為聯合開發案施工期間要優先作的環境保護措施不外是噪音振動防制、空氣品質維護及交通維持計畫。此與上述對文山地區民眾，針對當地環境所做的調查結果所顯現的現象—有較多文山地區的民眾，認為在噪音問題及交通的情况是有較嚴重的問題—相呼應。

聯合開發案的環境污染防治管理的責任，調查結果顯示，民眾對於聯合開發案中環境污染防治的管理工作應該由誰來做，主要的期待依序是：「開發單位本身應確實做好環境污染防治工作」（35.8%）、「由地方政府加強管理環境污染措施」（32.2%）、「專家學者組成環境監督小組」（20.7%）。除此之外，也有一些民眾也希望可由當地居民自行組成監督小組，來管理環境污染防治的工作。

對於聯合開發單位和民眾的溝通方式，當地民眾認為最主要的溝通方式為「舉辦說明會或座談會」，其次是「透過地方集會(村、里民大會)」，第三是「分送宣傳資料」。因此聯合開發單位未來與民眾的溝通，不妨考慮利用說明會、座談會，透過地方集會或是分送宣傳資料等方式進行。

綜合以上所述，發現有八成六的受訪民眾贊成台北捷運木柵線木柵站聯合開發案，也期許藉由台北捷運木柵線木柵站聯合開發案的進行，可以促進文山地區的土地繁榮及增加土地有效利用。對於將近三成三不贊成或有條件贊成的受訪民眾，發現其考量主要因素是在於做好環境污染防治、居住安寧的維護以及車流量控制意見，開發單位若能先就這些因素加以溝通說明，消除民眾的疑慮，提出一套開發單位已做好的公共環境污染防治及交通動線計畫，相信一定可以得到民眾的支持。對於民眾所關心的本地是否已過度開發的疑慮，開發單位可能必須先就這個問題，提出相關數據，配合說明會、座談會、地方集會或是分送宣傳資料，來加以說明。另外在文山地區台北捷運木柵線木柵站聯合開發案施工期間，要優先作的環境保護措施是噪音振動防制、空氣品質維護及交通維持計畫。因此期許開發單位必須確實做好這些環境污染防

治工作，先與附近民眾做充份溝通，提出一套雙方都可以接受的方案，才能得到民眾一致的支持。對於聯合開發單位和民眾的溝通方式，當地民眾認為最主要的溝通方式為「舉辦說明會或座談會」，其次是「透過地方集會(村，里民大會)」，第三是「分送宣傳資料」。因此聯合開發單位未來與民眾的溝通，不妨考慮利用說明會、座談會，透過地方集會或是分送宣傳資料等方式進行。

# 附錄

## 附錄一、正式問卷內容

## 台北捷運木柵線木柵站聯合開發案環境影響評估

## 民意調查問卷

問卷編號

訪員簽名

您好，我們正在進行「台北捷運木柵線木柵站聯合開發案環境影響評估民意調查」打擾您幾分鐘的時間，請教您一些問題？您的意見只供學術研究之用，對外不負任何責任，答題時請按照您自己的意思回答，不必有任何顧忌，謝謝！！（受訪者需年滿 20 歲）

## A、對當地環境的認知

- 1、您覺得您現在居住地區空氣污染狀況如何？  
 (1) 很嚴重  (2) 嚴重  (3) 普通  (4) 很輕微  (5) 沒有  (6) 不知道  (7) 拒答
- 2、您覺得您現在居住地區水污染狀況如何？  
 (1) 很嚴重  (2) 嚴重  (3) 普通  (4) 很輕微  (5) 沒有  (6) 不知道  (7) 拒答
- 3、您覺得您現在居住地區噪音污染狀況如何？  
 (1) 很嚴重  (2) 嚴重  (3) 普通  (4) 很輕微  (5) 沒有  (6) 不知道  (7) 拒答
- 4、您覺得您現在居住地區交通狀況如何？  
 (1) 很嚴重  (2) 嚴重  (3) 普通  (4) 很輕微  (5) 沒有  (6) 不知道  (7) 拒答
- 5、您覺得您現在居住地區土地利用狀況如何？  
 (1) 很嚴重  (2) 嚴重  (3) 普通  (4) 很輕微  (5) 沒有  (6) 不知道  (7) 拒答

## B、為何要開發的理由

- 5、請問您不知道在台北捷運木柵線木柵站聯合開發案？  
 （提示：本計畫基地位於台北市木柵捷運線木柵站，目前為空地，擬進行聯合開發為住宅使用）

- (1) 完全不知道  (2) 不太知道  (3) 有點知道  (4) 非常清楚
- 6、請問您贊不贊成在木柵捷運線木柵站設置台北捷運木柵線木柵站聯合開發案？

(1) 贊成 →

6.1、您贊成的原因是什麼？（複選，訪員不提示選項）  
 (1) 促進地方繁榮  (2) 增加地方財政稅收  (3) 增加就業機會  
 (4) 增加公共設施  (5) 增加土地有效利用  (6) 拒答  
 (7) 其他(請說明) \_\_\_\_\_

(2) 不贊成 →

6.2、您不贊成的原因是什麼？（複選，訪員不提示選項）  
 (1) 加重環境污染  (2) 影響車流量  (3) 影響居住安全  
 (4) 影響居住安全  (5) 本地已過度開發  (6) 影響景觀  
 (7) 拒答  (8) 其他(請說明) \_\_\_\_\_

- (3) 有條件贊成 →

- (4) 沒意見  
 (5) 拒答

6.3、您有條件贊成聯合開發，其條件是什麼？（複選，訪員不提示選項）

- (1) 做好污染防治工作  (2) 與附近居民充分溝通  
 (3) 提供就業機會  (4) 做好生命財產的防護工作  
 (5) 興建公共設施  (6) 拒答  (7) 其他(請說明) \_\_\_\_\_

## C、民眾對本計畫之期許

- 7、請問您認為台北捷運木柵線木柵站聯合開發案施工期間，下列哪些環境保護措施比較重要？（複選，訪員不提示選項）

- (1) 空氣品質維護  (2) 噪音振動防制  (3) 廢水排放管制  (4) 廢棄物妥善處理  
 (5) 交通維持計畫  (6) 景觀維護  (7) 不知道/無意見  
 (8) 其他(請說明) \_\_\_\_\_

- 8、您對台北捷運木柵線木柵站聯合開發案工程環境污染防治的管理有什麼期待？  
 （複選，訪員先不提示，若無反應再提示選項 1-3）

- (1) 開發單位本身應確實做好環境污染防治工作  (2) 由地方政府加強管理環境污染防治措施  
 (3) 專家學者組成監督小組，監督台北捷運木柵線木柵站聯合開發案工程環境污染防治措施  
 (7) 不知道/無意見  (99) 拒答  (88) 其他(請說明) \_\_\_\_\_

- 9、為了解民眾對此計畫關切的環保事項，請問您認為開發單位應該以何種溝通方式最能達到民眾意見的表達與反應？（複選，訪員不提示選項）

- (1) 舉辦說明會或座談會  (2) 分送宣傳資料  (3) 透過地方集會(村、里民大會)  
 (4) 利用媒體  (77) 不知道/無意見  (88) 其他(請說明) \_\_\_\_\_

## D、基本資料

- 10、請問您今年大約幾歲？

- (1) 20~29 歲  (2) 30~39 歲  (3) 40~49 歲  (4) 50~59 歲  (5) 60 歲以上

- 11、您的教育程度是什麼？

- (1) 大學(含)以上  (2) 專科  (3) 高中(職)  (4) 國(初)中  (5) 小學  (6) 未入學  (7) 拒答

- 12、您的職業是什麼？

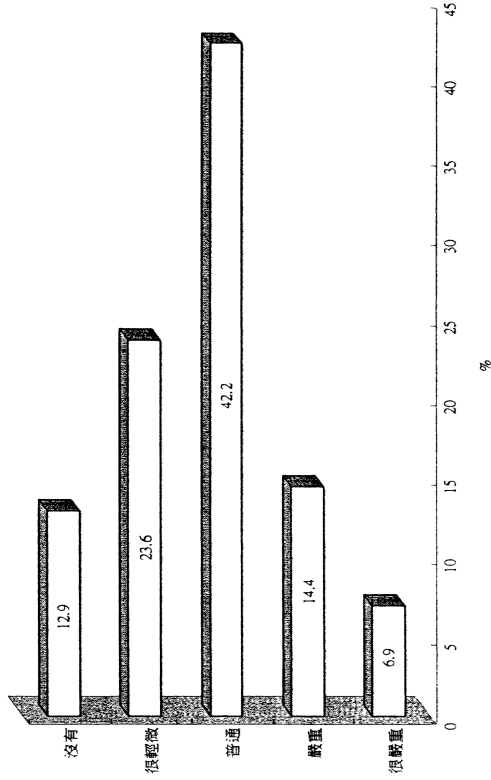
- (1) 軍公教人員  (2) 農林漁牧  (3) 工人  (4) 商業、服務業(含自由業)  (5) 家管  
 (6) 學生拒答  (99) 拒答  (88) 其他(請說明) \_\_\_\_\_

- 13、您居住現址已有幾年？

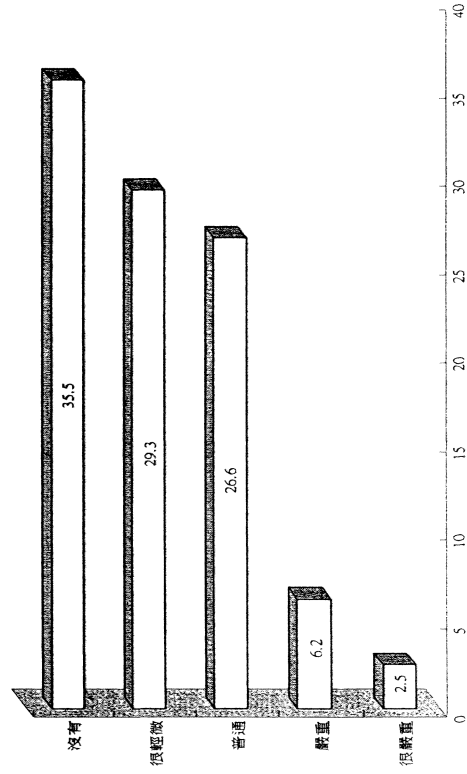
- (1) 未滿五年  (2) 5~9 年  (3) 10~19 年  (4) 20~29 年  (5) 30 年以上  (6) 拒答  (7) 不知道  
 (14)、性別(請訪員自行判斷)?  (1) 男  (2) 女

### 附錄二、調查結果直方圖

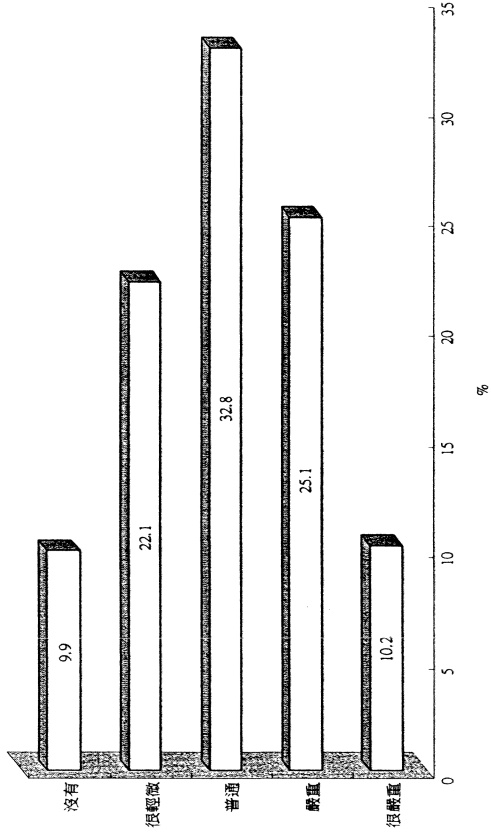
圖一 受訪對象對居住地區空氣污染狀況的認知



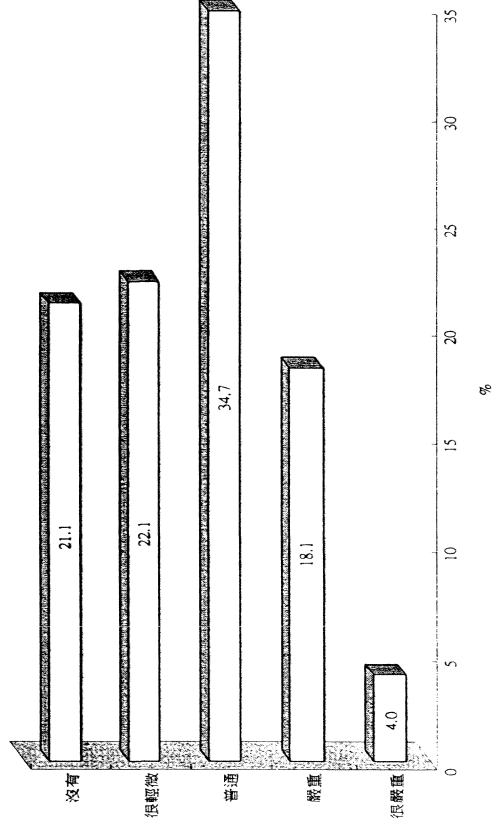
圖二 受訪對象對居住地區水污染狀況的認知



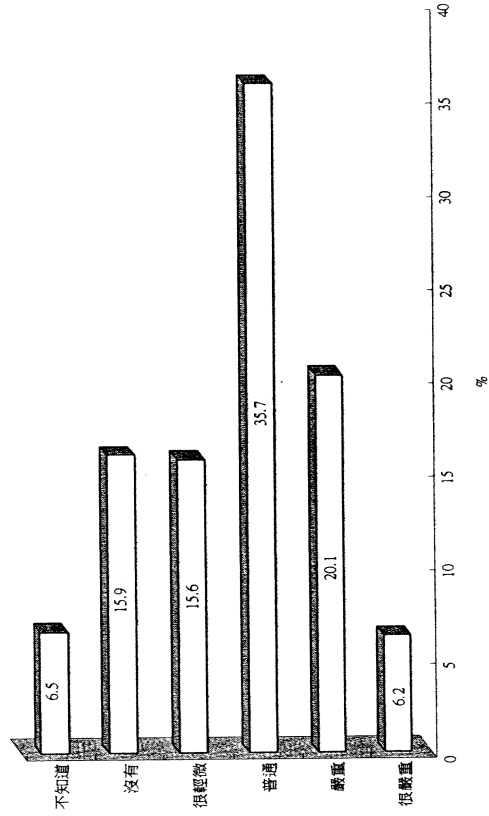
圖三 受訪對象對居住地區噪音污染狀況的認知



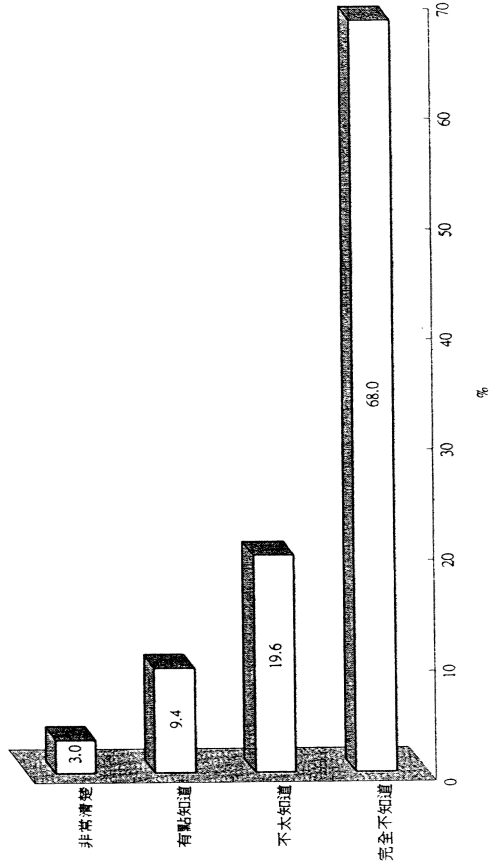
圖四 受訪對象對居住地區交通狀況的認知



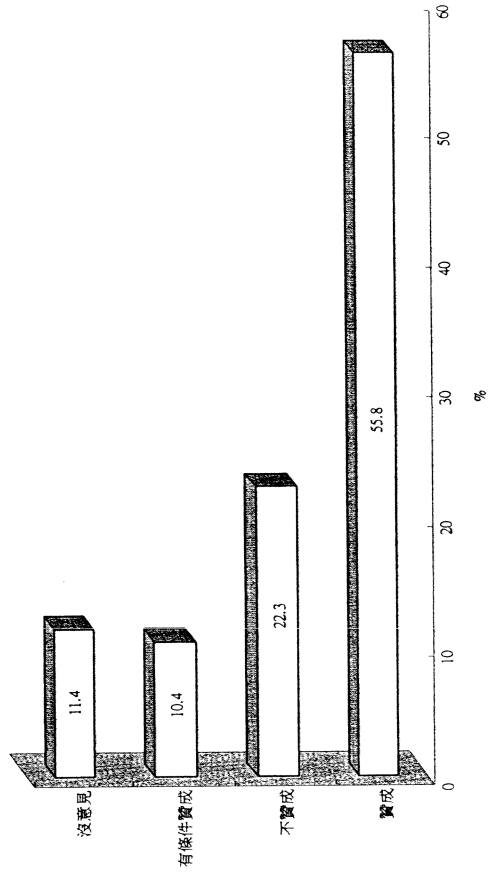
圖五 受訪對象對居住地區土地利用狀況的認知



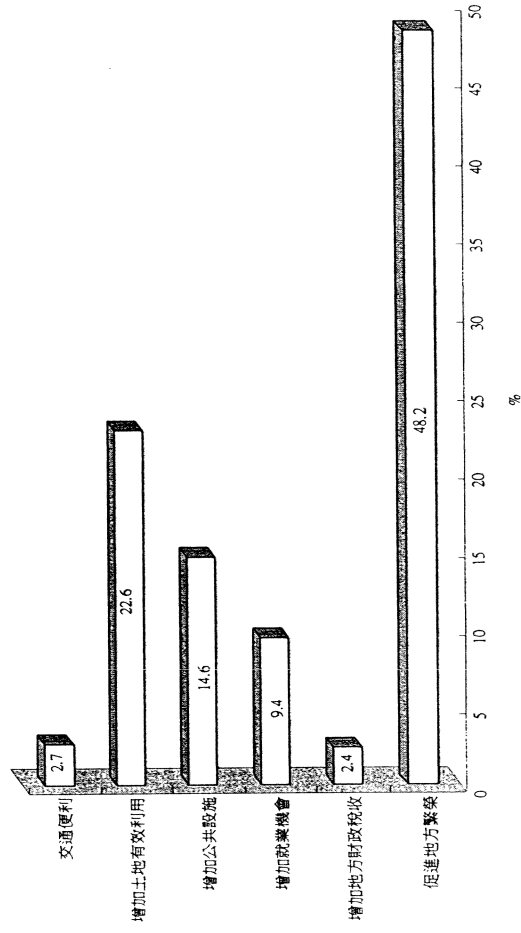
圖六 受訪對象對台北捷運木柵線木柵站聯合開發案的認知



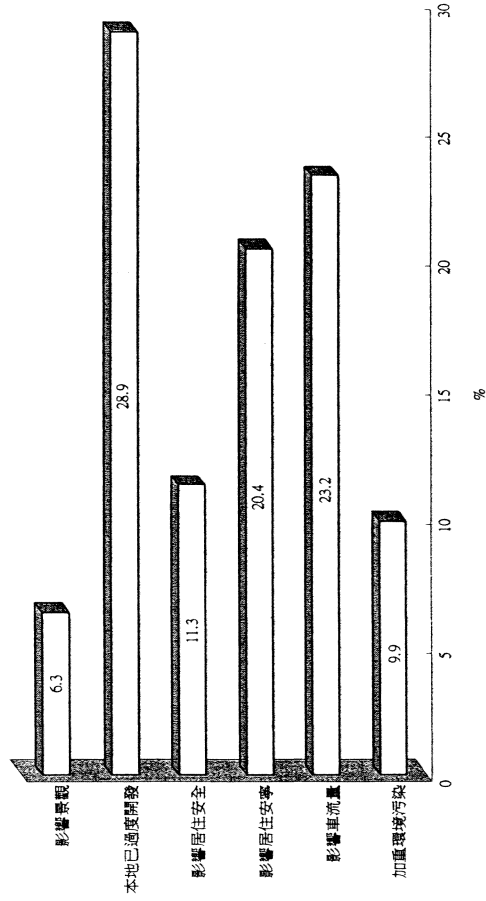
圖七 受訪對象贊不贊成在木柵捷運線木柵站設置台北捷運木柵線木柵站聯合開發案



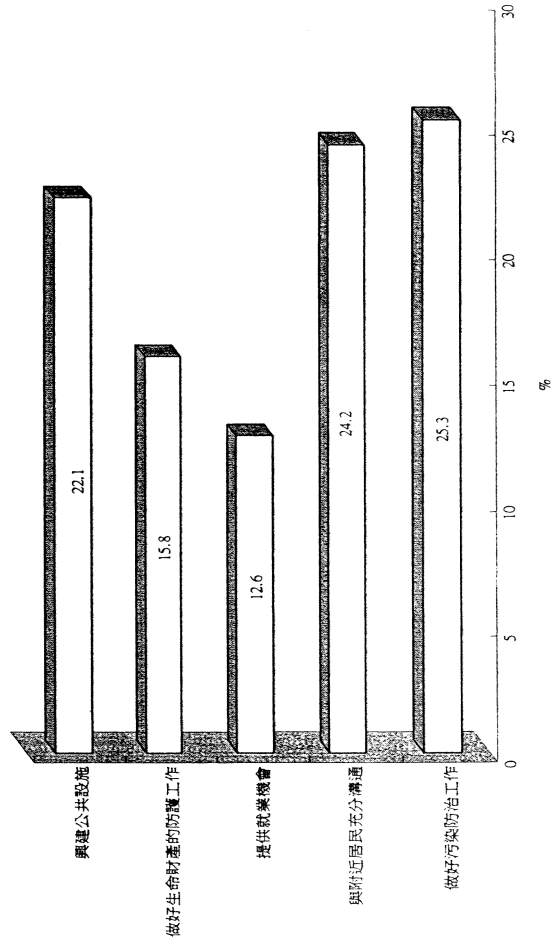
圖八 受訪對象贊成的原因



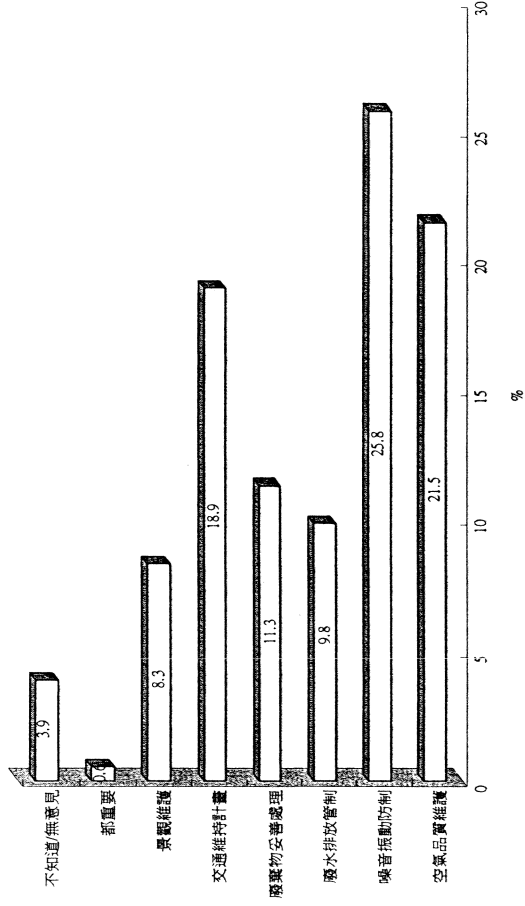
圖九 受訪對象不贊成的原因



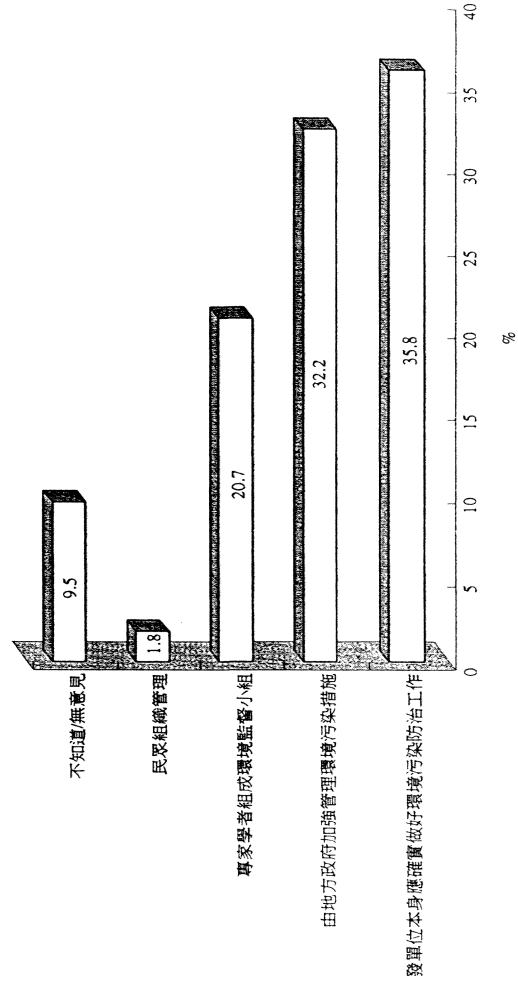
圖十 受訪對象贊成的條件



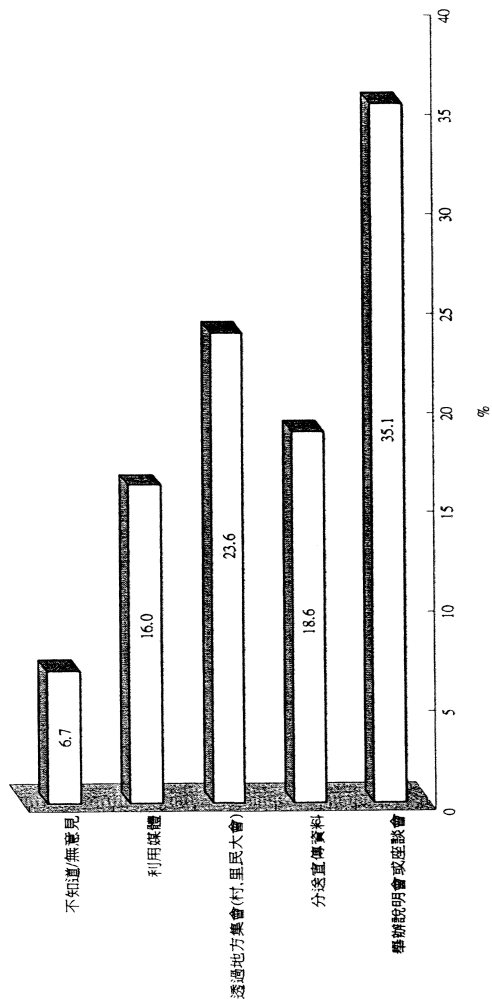
圖十一 受訪對象對於此聯合開發案施工期間，環境保護措施重要性之認知



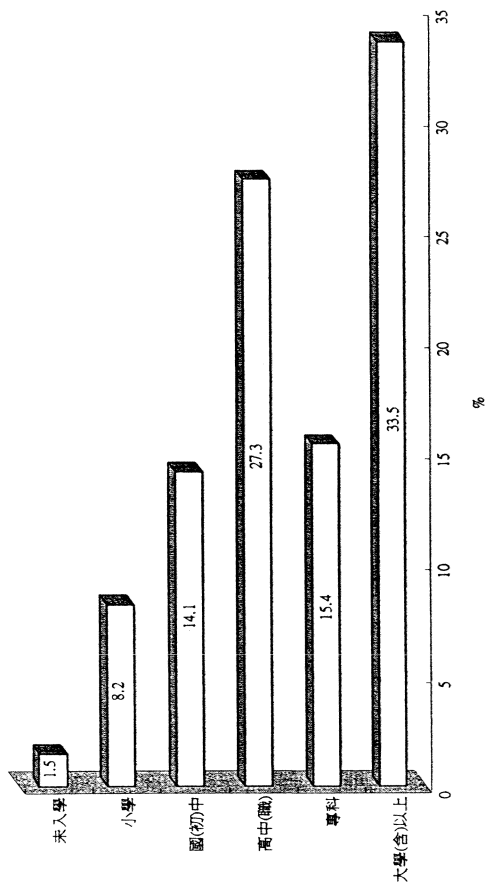
圖十二 受訪對象對於聯合開發案工程環境污染防治管理工作的期待



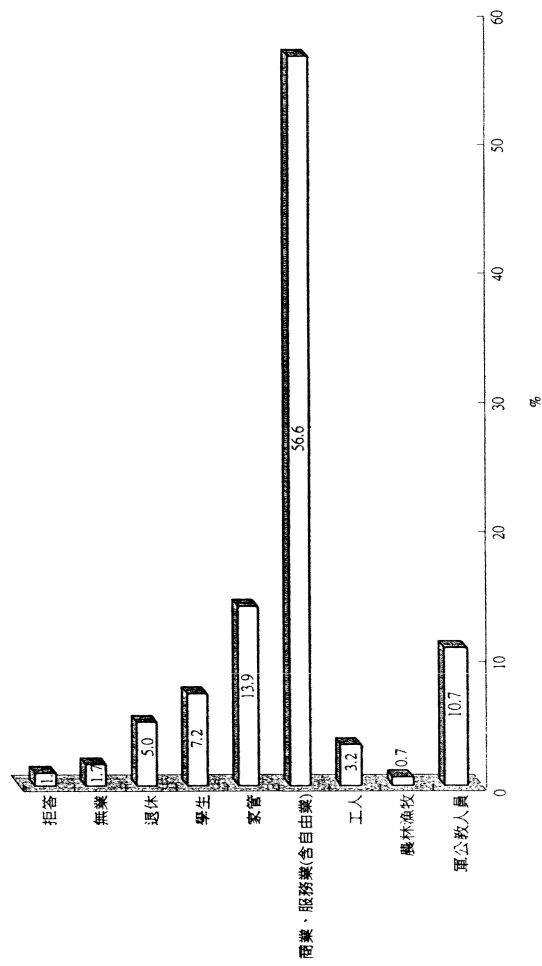
圖十三 開發單位與民眾的溝通方式



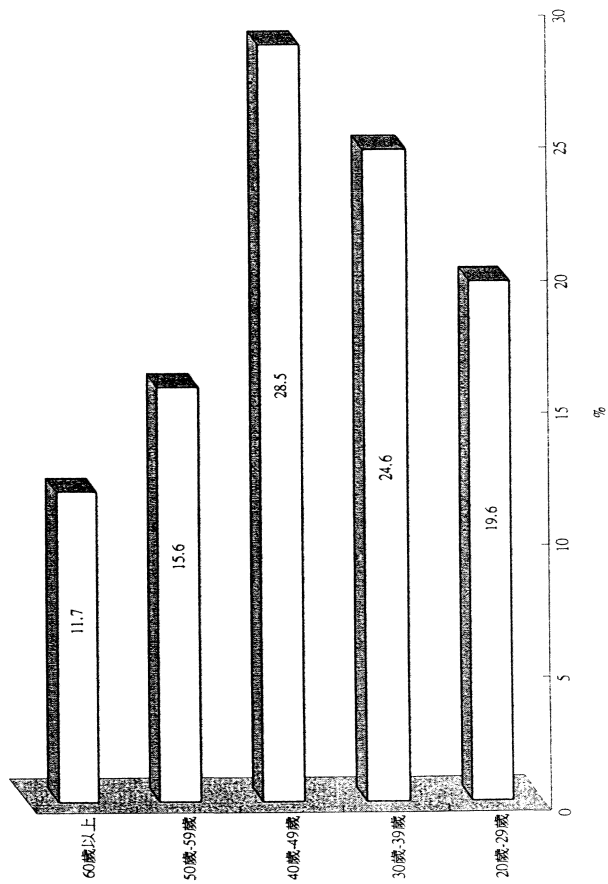
圖十五 教育程度



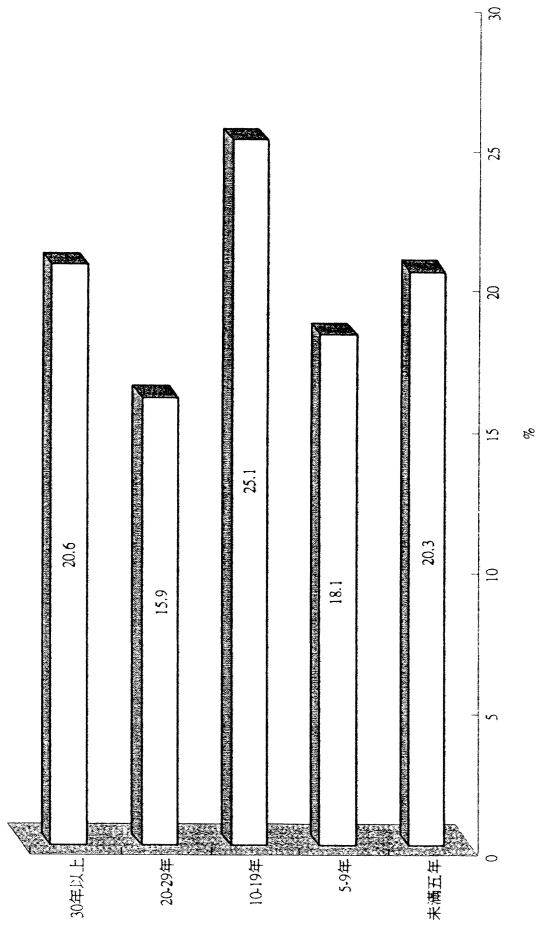
圖十六 職業



圖十四 年齡



圖十七 居住現址年數



圖十八 性別

