

附錄 XIII 文化資產影響評估調查報告

附錄 XVIII 文化資產影響評估調查報告

李坤修

1. 調查範圍

台北市國家發展研究院舊址住宅區開發案位文山區木柵路一段國家發展研究院北院舊址(以下稱基地)，預計面積 9,610 m²。

根據環境影響評估法「第四條第二款:環境影響評估:指開發行為或政府政策對環境包括生活環境、自然環境、社會環境及經濟、文化、生態等可能影響之程度及範圍，事前以科學、客觀、綜合之調查、預測、分析及評定，提出環境管理計畫，並公開說明及審查。」

本報告即針對開發案基地環境影響項目中的文化資產部份進行探討，調查範圍包括基地及周圍 500 公尺範圍。

2. 調查時間

田野調查工作在 105 年 6 月間進行(圖版 1 至 20)，調查基地及基地外圍 500 公尺。

3. 調查方法

本調查工作的步驟為確定調查範圍後，蒐集基地內以及附近地區之開發沿革資料、地理地形資料以及史前遺址、古蹟、宗教建築、文化活動等相關文獻資料，一方面蒐檢本地區已記載之文化資產與文化習俗、活動等，另一方面藉由了解該地區開發史著手，進而推測本區是否可能存在史前時代的文化遺址，以及是否存在歷史時期的古蹟或文化資產。

文獻資料研讀與判斷之後，接著進行實地田野調查，田野調查分成兩個層次，一是實地了解已存在之古蹟、史前遺址、宗教建築、文化資產與民俗活動之現狀，這方面的調查就如「調查範圍」一節所述，包括基地、基地周圍 500 公尺地區，另一方面調查是否有未被發現的古蹟或史前遺址，調查範圍主要在基地區域內，這是因為古蹟與遺址是靜態的存在，除非位在基地內，否則受到開發的影響不大。

調查遺址時沿基地內外現有之產業道路踏查，觀察道路切開的斷面或翻過的田壟，若有史前遺址存在，則上述翻開的地表將會有當時

人使用的器物殘片露出，若經發現有疑似器物殘件出土時，則進一步以小工具往地表下探查。

在調查之前，先從文獻記錄看地區性的開發沿革，可大致了解該地區可能存在的歷史古蹟與史前遺址的性質。

4.文獻記錄

4.1.開發沿革

本案位臺北市文山區，以下就該地區所在台北盆地之開發史探討開發重心之所在。

根據文獻資料，台北盆地新石器時代最早有大坌坑文化，距今約 6500 至 5000 多年前；4500 年前有訊塘埔文化；3000 多年前至 1800 多年前則有新石器時代中晚期的圓山文化及植物園文化族群分布，遺址大約分布在台北盆地內較高沉積地形以及山丘緩坡。鐵器時代距今 1000 多年前有十三行文化；數百年前則有平埔族凱達格蘭族分布台北盆地及周圍丘陵。

文山區位台北市南，新店溪以東，東臨新北市深坑區，西與新北市新店區、永和區及中和區相望，地勢為一小型盆地。木柵地名來自新店溪上游一帶森林蓊鬱，為泰雅族活動之地，漢人為防禦其出擊，東邊沿河以木椿圍柵，故名。清乾隆元年(1736)郭錫瑠築瑠公圳，引水於新店溪，有泉州府安溪移民入墾。開拓之初湖澤遍地，漢人由景美沿溪入墾，至嘉慶、道光之際漸成街肆，西邊設有萬盛、十五分兩莊。光緒初年置台北府時屬淡水廳，日治時期劃歸台北州文山郡，並隸屬深坑庄管轄，民國 39 年深坑劃為景美、木柵、深坑三鄉鎮，民國 57 年改隸台北市，分景美、木柵兩區，民國 79 年台北市行政區調整時合併景美區與木柵區為文山區。

文山區境內有四分之三為海拔 50 公尺以上丘陵地，地勢東高西低，南高北低，山稜線略呈東北東走向，景美溪由東向西貫穿中間，自象頭埔以下，河道漸開闊，流速減緩，逐漸形成河岸沖積平原，境內由北中南三條東西向丘陵，將文山區分隔成景美及木柵兩個開口向西的小盆地，聚落主要集中在海拔 25 公尺以下的盆地、坑谷中。木柵地區早期發展成木柵、打鐵寮、渡船頭等小村落。又景美溪狹長河谷平原因狀如湖，故亦稱內湖，接近山區的坑谷則有山猴坑、軍功坑、坡內坑、灰窟坑、石壁坑等地名。(洪敏麟編著 1980、台北市文山區公所網站)

基地位木柵市區西側，為國民黨國家發展研究院舊址，國民黨在 1953 年於陽明山成立革命實踐研究院，設分院於木柵中興山莊，1959

年合併辦公室遷於木柵，1975 年遷回陽明山，1994 年再遷回木柵，2000 年改制為國家發展研究院，至 2005 年中興山莊土地易主，國家發展研究院院舍登錄為歷史建築。

基地所在於漢人勢力進入之前，有泰雅族在龜山居住，而根據文獻資料，鄰近之新店地區在 3000 多年前的史前時代則有圓山文化族群分布，遺址大約分布在新店河流域，高程 20 公尺至 40 公尺的山丘緩坡或是沖積平原。史前遺址及早期原住民聚落遺址成為本案調查重點。

4.2.文化資產

根據文化資產保存法第 3 條所列項目，基地 500 公尺範圍無經指定或登錄之文化資產，茲分述如下：

4.2.1.古蹟、歷史建築、聚落

本項指人類為生活需要所營建之具有歷史、文化價值之建造物及附屬設施群。

4.2.1.1 古蹟

依據台北市政府網站公布之資料，文山區已指定古蹟有兩處簡介如下。

●市定古蹟興福庄建塚紀念碑

位台北市文山區興隆路二段 203 巷，建於 1929 年，係紀念當時有心人士集資購地供萬華、古亭地區窮苦人家安葬之用，興福庄與大直庄兩地喪葬用地約 30 多甲。碑文記載，昭和 4 年在台北州允准捐金購地後，得到許多鄉紳商戶捐款，包括辜顯榮、陳天來、林柏壽、許丙等，具歷史價值。碑體為日治時期形式，方柱型碑體之頂為自然石，下方四面向外凸出，形式優美，結構良好，碑體四面嵌入觀音石為碑面，碑文雕刻有力而精美，具有時代性及藝術價值。（台北市政府網站）

●市定古蹟景美集應廟

位台北市景美街 37 號，創建於清同治 6 年（1867）。清乾隆初年，從福建來台至景美開墾的安溪人高、張、林三氏，因禾苗受災嚴重，幸得「保儀尊王」庇護始得平靜，於是視在唐朝安史之亂中死守睢陽城而被當時百姓尊為「保儀尊王」的御史中丞張巡為守護神，並尊稱為「尪公」。

後來，此三姓氏分別向外開墾各自建廟，所以現在文山區有三家集應廟，分別為景美高家廟、木柵張家廟、萬隆林家廟。在台灣的移墾史上，集應廟擁有移民史與社會史的雙重特性。而高姓所建的集應廟，在清咸豐初年即已建立，歷史最久，且保留古蹟原有的特色。（李

泰昌等主編 2004： P119)建築為清代中型寺廟代表，正殿三通五瓜結構，殿前戴捲棚式暗厝拜殿，兩側山牆、地板、御路、神龕已改為現代建材，左護龍石柱保留「咸豐十年荔月吉旦」字樣落款。(文化部網站)

4.2.1.2 歷史建築

基地內與周圍 500 公尺範圍內無已登錄歷史建築，依據台北市政府網站公布之資料，文山區木柵已登錄之歷史建築有 1 處。

●歷史建築革命實踐研究院院舍

位台北市文山區木柵路一段 290 號，革命實踐院為中國國民黨研究及教育訓練場，民國 38 年創辦於陽明山，42 年於木柵中興山莊成立分院，83 年研究院搬回木柵，89 年改稱國家發展研究院。建築為現代平房，見證 1950 至 1960 年之政治體制，對國民黨史具特殊意義，建築並具有現代主義形式。(台北市政府網站)

4.2.2 遺址

本項指蘊藏過去人類生活所遺留具歷史文化意義之遺物、遺跡及所定著之空間。基地 500 公尺範圍內無已知史前遺址，根據內政部編印之「台閩地區考古遺址－台北縣、基隆市、台北市」資料顯示，本案基地所在台北市木柵，日治時期(1911 年)曾有日人森丑之助報導木柵遺址，但該遺址位置不明，被列為無法建檔之遺址。

●木柵遺址

推測位於台北市文山區木柵，曾出土打製石斧、磨製匙形石鋤等，近年之調查工作均無法找到該遺址可能位置。(資料取自劉益昌、陳仲玉、陳光祖等 2004)

4.2.3 文化景觀

本項指神話、傳說、事蹟、歷史事件、社群生活或儀式行為所定著之空間及相關連之環境。基地所在文山區已登錄之文化景觀有 1 處簡介如下。

●優人神鼓山上劇場

位老泉段 3 小段 358、360、361、365 地號，面積 8085 平方公尺。劇場為優人神鼓團創團發展之地，在台灣現代劇場發展史有其代表性。劇團於山林中建有神鼓訓練設施，有如日本富山縣鈴木劇場，優人神鼓團常應邀世界各地作表演，因此其訓練場所可謂世界文化交流舞台。

4.2.4 傳統藝術

本項指流傳於各族群與地方之傳統技藝與藝能，包括傳統工藝美術及表演藝術。文山區登錄之傳統藝術為京劇(戴志蘭)。

4.2.5.民俗及有關文物

本項指與國民生活有關之傳統並有特殊文化意義之風俗、信仰、節慶及相關文物。

台北市公告民俗及文物，包括霞海城隍廟「5月13迎城隍」(大同區)、艋舺青山宮「暗訪暨繞境」(萬華區)、台北靈安社神將陣頭(大同區)。(引自台北市文化局網站) 基地內與周圍 500 公尺範圍內無公告之民俗及有關文物。

4.2.6 古物

本項指各時代、各族群經人為加工具有文化意義之藝術作品、生活及禮儀器物及圖書文獻等。基地內與周圍 500 公尺範圍內無公告古物。

文山區登錄古物為一般古物木柵「畜魂碑」，立於木柵路三段，為日治時代屠宰場為安息動物靈魂所設。(文化部網站)

4.2.7 自然地景

指具保育自然價值之自然區域、地形、植物及礦物。基地內與周圍 500 公尺範圍內無公告自然地景。

5、實地調查

5.1 基地附近環境簡介

本案基地位在台北市文山區木柵路一段 290 號，原國民黨國家發展研究院的北院院區內。所在的地理區位屬於台北盆地東側丘陵地形區的景美溪溪谷，景美溪為新店溪北側之支流。而新店溪是台北盆地主要河川之一，上游稱為北勢溪，發源於坪林與礁溪的分水嶺西側。景美溪發源於台北盆地東南方約 20 公里石碇區邊界，與坪林區內的北勢溪溪谷隔一道分水嶺。流向一開始由東南向西北，經石碇後轉向西，再經深坑、木柵、景美進入新店溪溪谷，最後轉向北於台北市羅斯福路西側的萬隆社區附近注入新店溪。

景美溪在經過木柵後進入下游，溪谷逐漸放大，形成一個喇叭

口狀的河谷沖積平原，與新店溪的河階相連。這溪谷平原底部相當平緩，高程介於 20 公尺至 15 公尺，在政治大學附近，谷寬約 800 公尺，至基地附近的中段谷寬放大到 1.5 公里，在溝子口與新店連線，是河谷平原的口部，其寬度超過 3 公里，並與新店溪溪谷結合形成台北盆地南方最大的一片平地。

由於位在發展已飽和狀態的台北盆地邊緣，大量人口早已沿著河流進入這低平的谷地裡，因此高樓林立的都市景觀也早已從台北盆地內延伸到狹窄溪谷內。密集的現代鋼筋水泥樓房擠在林木蒼鬱的丘陵地之間，形成基地附近的景觀特色。基地位在景美溪北岸的沖積平原邊緣，東側、北側、西側三面為丘陵地形所圍繞，南側是佈滿現代建築物的平地，地理形勢處於半封閉狀態。

5.2 基地內調查

5.2.1 基地內環境簡介

基地所在的國發院北院舊址是一個半封閉的袋狀盆地，其東側是已被現代社區建築佔滿的丘陵，北側、西側是尚保存原始林相的山坡地，只有南面與木柵路相接處連接平地而成為唯一的出口，院區內地表相當平坦，地表高程介於 15 至 20 公尺之間。區內地表上建物大部分已拆除，地面顯得相當空曠，只有原始的林道路面及部分建築物基礎保存其中。目前該院區已規劃成東、西兩個不同的開發區塊，東側的區塊便是本案的基地，西側區塊將做為文山區永建國小的校地。

位在國發院北院舊址東側的基地，形狀呈不規則形，其長軸大約呈南北向，長度約 140 公尺，最大寬約 70 公尺，面積共 9610 平方公尺。基地的西界、北界與永建國小預定地相接，基地南界臨木柵路，東界則與再興中學及其鄰近社區住宅群相鄰。基地內西半側地勢平坦，東半側接近丘陵地邊緣，地勢略為抬高。有舊建築物的基礎仍保存其間，整個基地內分佈著不少的大喬木，有種植於地面的，也有臨時置放的園藝植物，其中包含兩株經台北市政府指定的老樹，一株是位於基地南側編號 1354 號的大葉桉（圖版八，九），另一株是位在基地北側，編號 1359 號的大葉雀榕（圖版十，十一）。除了地表植物外，基地內地表上沒有任何建築物。

5.2.2 調查結果

本案基地內經實地調查結果，並未發現任何古蹟或遺址等相關的遺留。園區內只有前述編號 1354 及 1359 號兩棵經市政府指定為受保護對象的老樹，與文化資產範疇中的自然紀念物有關。

5.3 基地外圍調查結果

5.3.1 基地外環境簡述

基地外圍 500 公尺範圍內，地表上存在兩種主要的環境特徵。在基地的西側、北側，有地形陡峭的丘陵及地形平坦的文山區永建國小用地。與基地緊鄰永建國小用地內地表上沒有建築物，只有草坪與少量的喬木分佈其中，與基地距離較遠的凸起丘陵上，則滿佈次生林木，有著原始森林景觀。在基地東側及南側是滿佈現代鋼筋水泥住宅的現代都市景觀，在基地東側較平緩的山坡地有大面積的再興中學校地及其週圍衍生的住宅社區，在基地南側是平坦的溪谷平原，都市形態發展較早，地表上早已滿佈建築物與現代道路，其中包括國家發展研究院院舍。

5.3.2 調查方法

本案基地週圍地表出現兩種不同特徵的景觀，一是地表上沒有建築物，只有植被的區域，一種是地表上滿佈建築物的現代社區。前者地表並未存在建築物，所以調查的方法主要是以考古學的地表調查方法進行史前遺址調查，而後者地表上已不存在可調查的空地，因此調查方法主要是針對文化記載的古蹟進行複查，或是文獻曾記載之重要文化活動。

5.3.3 調查結果

本案基地週圍 500 公尺範圍內，南側有國家發展研究院院舍，其中白色平房為登錄之歷史建築，建築尚可使用，保存狀況尚稱良好。此外，在基地西側的永建國小用地內，存在 4 棵經市政府列為受保護的老樹，其中有兩棵鳳凰木（分別編號為 1735 及 1355）位在基地西界的道路旁（圖版十七至二十），為開發過程中需注意的對象。

6、影響評估

本案基地及其週圍的文化資產調查經文獻檢索及實地調查結

果，基地外南側有歷史建築革命實踐研究院(國家發展研究院前身)院舍，保存狀況良好，與基地隔木柵路，因座落於國家發展研究院南院區內，本案工程不會對其產生影響。此外在基地內及基地西側邊緣共存在 4 株被市政府指定保護的老樹，這 4 株老樹在未來開發過程中有 2 株可能受直接影響，有 2 株可能受間接影響，因此是未來開發過程中值得留意的對象。

除上述歷史建築外，在基地及基地周圍 500 公尺範圍內，無其他史前遺址及歷史古蹟存在，基地附近非漢文化歷史時期密集開發地，不存在清代以前具時間深度重要文化活動場所，因此本案工程將不會產生影響文化資產方面的問題。

本報告初步排除基地存在遺址遺物的可能性，然依文化資產保存法相關規定，開發中如有發現具保存價值之建物、古物或疑似遺址時，應依文化資產保存法第 31、51 及 75 條等相關規定辦理。

參 考 文 獻

洪敏麟編著

1980 《台灣舊地名之沿革》，南投：台灣省文獻委員會

陳正祥

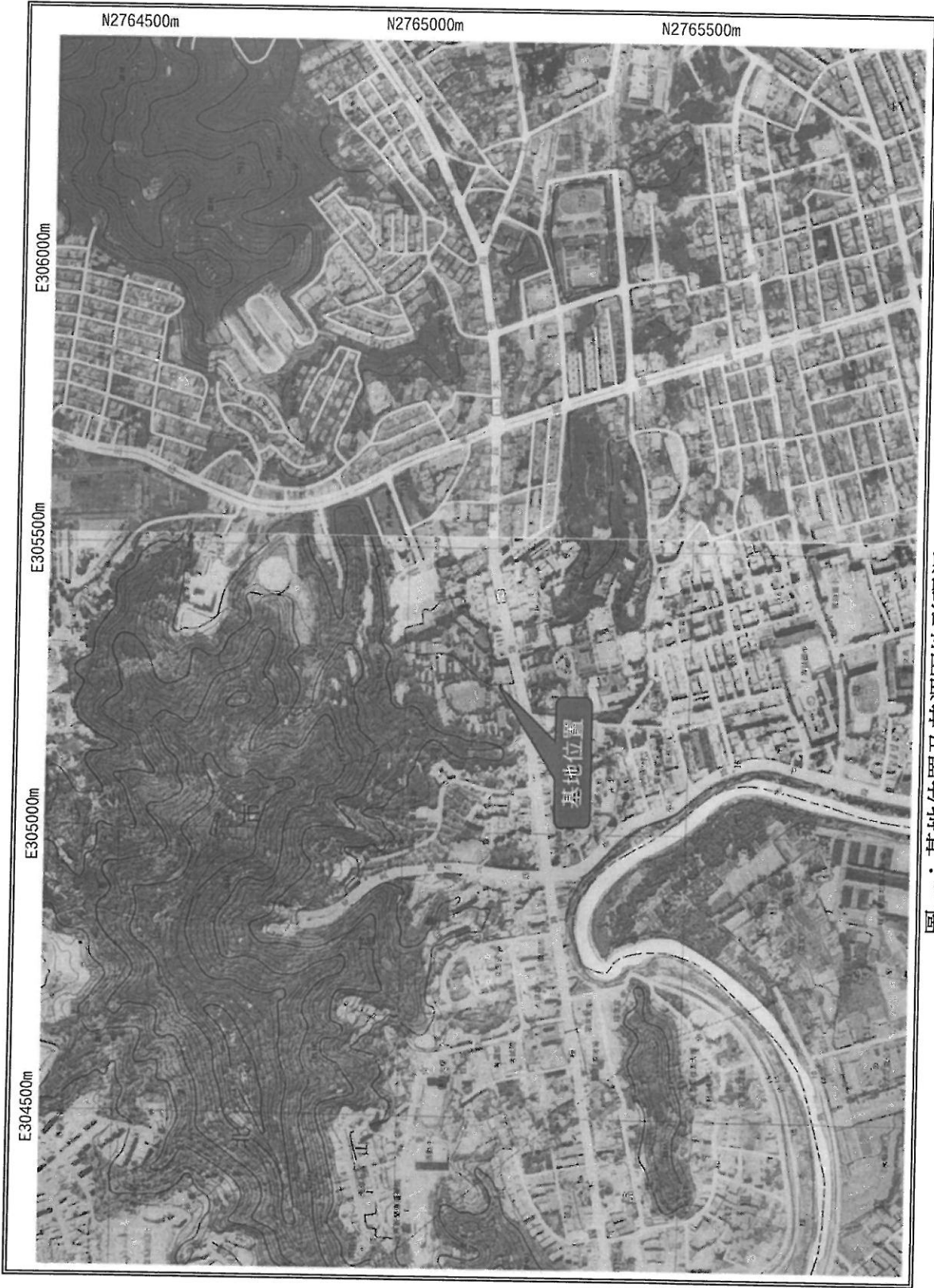
1993 《台灣地誌》 台北：南天書局

連照美 宋文薰等

1992 《台灣地區史前遺址資料檔(一)》 台東：國立台灣史前文化博物館籌備處

劉益昌、陳仲玉、陳光祖等

2004 《臺閩地區考古遺址·台北縣、基隆市、台北市》，臺北：內政部



圖一：基地位置及其週圍地形現況

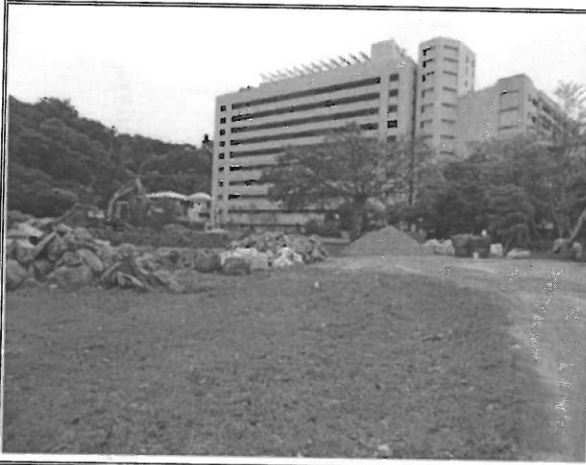
圖版目錄



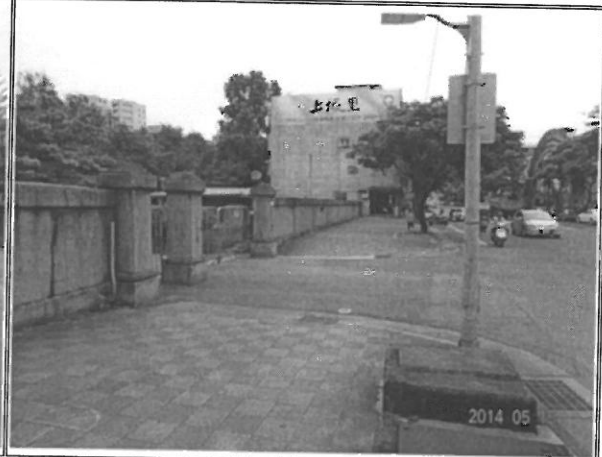
圖版一：基地位在國發院北院的舊址內



圖版二：國發院北院舊址內的中央道路是
基地西界



圖版三：基地北側鄰再興中學的區域



圖版四：基地南側臨木柵路



圖版五：基地東界緊鄰現代社區



圖版六：基地內地表景觀之一



圖版七：基地內臨時放置的大喬木



圖版八：基地內的受保護樹木大葉桉



圖版九：基地內受保護樹木(一)



圖版十：基地內的受保護樹木大葉雀榕



圖版十一：基地內的受保護樹木(二)



圖版十二：基地西側是永建國小預定地



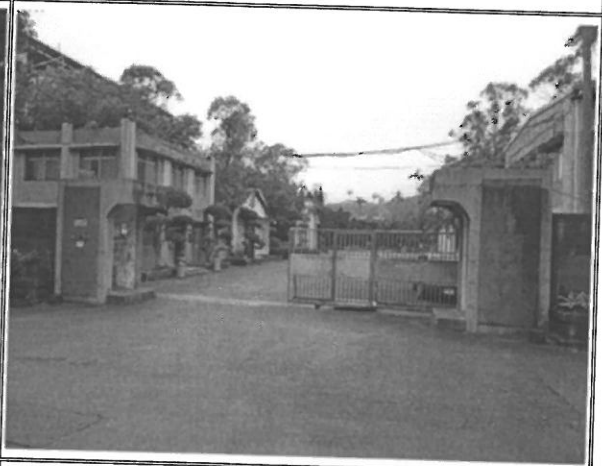
圖版十三：基地西側有陡峭的丘陵地形



圖版十四：基地西側丘陵上的地表景觀



圖版十五：基地南側外的現代街景



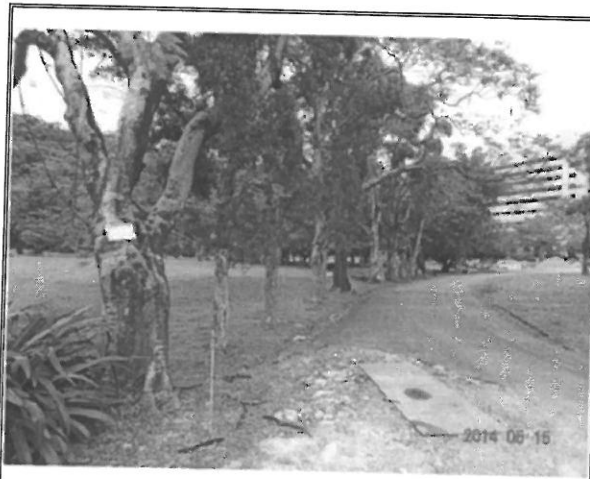
圖版十六：國家發展研究院南院院舍已登錄為歷史建築



圖版十七：緊臨基地西側界線的受保護樹木



圖版十八：基地西側外的受保護樹木(一)



圖版十九：緊臨基地西側邊緣的受保護樹木



圖版二十：基地西側外的受保護樹木(二)