

# 附 錄 十 一

## 生態調查

## 壹、環境現況

基地位於台北市南港區經貿二路、經貿二路 105 巷、經貿一路及南港展覽館所圍之街廓；為南港經貿園區的東端。往東側大約 200 公尺便是基隆河，調查期間水位不高，有多處河床已經露出水面。基地土地平整且已使用柏油鋪面做為停車場使用，故無植被存在。基地周邊有寬約 2.5 公尺的人工綠帶，已種植草皮及數種喬木植物。由於基地南側緊鄰南港展覽館，西側一百多公尺便是經貿二路及捷運文湖線等交通設施，因此即使基地內營運中的停車場使用程度不高，但在上下班的尖峰時間依舊會人車熙攘。加上附近也還有多個大型建築正在施工，因此本案基地與周邊仍是屬於人為干擾程度較大的環境。

南港經貿園區的土地還陸續開發當中。本區的土地主要用於興建商辦大樓，與集合式住宅大樓。目前在經貿二路與經貿一路間還有部分尚未開發的土地，但這些未開發土地大部分已經整平，有植被覆蓋的土地並不多。

除了在南港經貿區內所規劃的人工綠地之外，在基地附近較大的綠地還有基隆河畔的河濱腳踏車道沿線的人工綠帶。位在基地東南方的小南港山則是調查範圍中自然度最高的的地區。小南港山的植被屬於次生闊葉林，是由已荒廢山坡農地在經過多年的演替之後逐漸發展而成，在山區坡度較緩處尚有早期開墾所遺留下來的經濟農作物或觀賞植物。目前小南港山區僅有周邊的山麓地帶仍有耕作。

## 貳、氣候

依據中央氣象局南港氣象站近 13 年的氣候統計資料，本地年雨量大約在 1374 至 3312 毫米間，平均為 2320 毫米。各月份的平均月累積雨量都在 100 毫米以上，全年主要的雨水來自於春季的梅雨及夏秋季的颱風。其中又以 9 月份為全年的降雨高峰，平均月累積雨量達 449 毫米。

本地的全年平均溫度為 22.9°C，最低月均溫出現在 1 月，平均為 15.9°C。最高溫出現在 7 月，平均為 29.8°C。

從生態氣候圖來看，全年的平均月累積雨量線都在月均溫線以上（圖一），以植物對水氣的需求來看，本地各月份均均屬於重濕氣候，無明顯的乾早期。

## 參、調查作業方式

### 一、植物生態調查方法

陸域植物調查方法係依據行政院環境保護署公告之「植物生態評估技術規範」(91.3.28 環署綜字第 0910020491 號公告) 進行。各項調查及分析方式如下：

### (一) 調查時間

本調查工作共進行 2 季次。第一季次的日間調查日期為 102 年 3 月 26-29 日。第二季日間調查日期為 102 年 6 月 13-15、18 日。

### (二) 調查範圍

調查以基地為中心，從基地外緣向外延伸 1 公里以內的範圍為限。基地範圍內採全區的調查，基地周邊則是依環境特性區分為山區及街區，分別記錄出現的植物。調查所涵蓋路徑如圖二所示。

### (三) 名錄調查

植物名錄調查係以基地內及周邊既有之道路及登山步道為調查路線，記錄行經路線兩側所見之植物種類。調查路線或範圍區分為「基地」、「街區」及「山區」，植物名錄據此分開呈現。盆栽、花圃及私人庭院內所種植的植物受人為影響程度很大，因此不予記錄。

調查所得的植物資料，其稀有性的判定主要依據「植物生態評估技術規範」中的「稀有植物分級之依據標準表」。

調查過程中若在預定開發範圍內發現在生態上、歷史或學術上具特殊價值的物種時，則以 GPS 定位，繪製分布圖，並說明其重要性以及在基地內的狀況。植物名錄所使用的植物名稱主要依據「臺灣植物誌」第二版 (Huang et al. 1993、1994、1996、1998、2000)，及近年植物分類學的相關文獻。

### (四) 自然度調查

為了呈現開發區及鄰近地區的植被分布概況，以遙測影像、電子地圖並配合現地對照驗證的方式繪製自然度圖。

本計畫自然度圖依土地利用現況及植物社會組成予以區分為 6 級，各級所代表的植被或土地利用特性說明如下：

自然度 5—天然林地區：包括未經破壞之樹林，以及曾受破壞，現已演替成天然狀態之森林。

自然度 4—原始草地：在當地大氣條件下，應可發育為森林，但受立地因子如土壤、水分、養分及重複干擾等因子之限制，使其演替終止於草地階段，長期維持草地之形相。

自然度 3—造林地：包含伐木跡地之造林地、火災跡地之造林地、果園以及竹林地。

自然度 2—草地及人工植被：主要為草坪、公園及荒地。

自然度 1—天然裸地，如沙灘及水域等。

自然度 0—由於人類活動所造成之無植被區，如都市、房舍、道路。

### (五) 植物社會調查及分析

依據本案調查範圍內的植被特性，分別在小南港山設置 3 個 10x10 m<sup>2</sup> 次生林樣區；在平地的草地設 5 個 2x2 m<sup>2</sup> 草生地樣區（其分布請見圖二），以進行下列的植物社會量化調查：

#### 1. 優勢度分析

植物優勢度以重要值 (IV) 表示。重要值以某種植物在各別樣區或所有樣區之總密度、覆蓋度及相對頻度等值表示之。重要值顯示該種植物於當地植物中所佔有的角色，其值越大則越為重要植物類型。

#### 2. 木本植物重要值

$$IV = (\text{相對密度} + \text{相對優勢度} + \text{相對頻度}) / 3$$

相對密度 = (某一種的密度/樣區總密度) × 100

相對優勢度 = (某一種的 dbh 總和/樣區 dbh 總和) × 100

相對頻度 = (某一種類絕對頻度/所有種之絕對頻度總和) × 100

#### 3. 地被植物重要值 (以相對覆蓋度代表)

$$\text{相對覆蓋度} = (\text{某一種的覆蓋度} / \text{所有種總覆蓋度}) \times 100$$

#### 4. 多樣性分析

樣區調查所得資料進行下列指數分析。木本植物以株數計算，地被植物以覆蓋度計算。各項指數計算方法如下：

(1) S: 研究區域內的所有種數。

(2) Simpson 指數 ( $\lambda$ )

$$\lambda = \sum \left( \frac{n_i}{N} \right)^2$$

$n_i$ : 某種個體數 N: 所有種個體數

(3) Shannon 指數 (H')

$$H' = - \sum \left( \frac{n_i}{N} \right) \ln \left( \frac{n_i}{N} \right)$$

$n_i$ : 某種個體數 N: 所有種個體數

(4)  $N_i = e^{H'}$  H' 為 Shannon 指數

本指數表示植物社會中具優勢的種數。

(5)  $N_2 = \frac{1}{\lambda}$   $\lambda$  為 Simpson 指數

本指數表示植物社會中最具優勢的種數。

$$(6) E_s = \frac{\left[ \left( \frac{1}{\lambda} \right) - 1 \right]}{e^{H'} - 1}$$

本指數表示植物社會組成的均勻程度。指數愈高，則組成愈均勻；反之，如果此社會只有一種時，指數為 0。

## 二、動物生態調查方式

動物生態調查方式主要依據行政院環境保護署公告之「動物生態評估技術規範」(100.7.12 環署綜字第 1000058655C 號公告) 進行。物種的調查數據以三樣品中的最大值呈現。動物生態的調查及分析方法分述如下：

### (一) 調查時間

本調查工作共進行 2 季次。第一季次的日間調查日期為 102 年 3 月 26-29 日，夜間調查日期為 102 年 3 月 27、29-30 日。第二季日間調查日期為 102 年 6 月 13-15、18 日，夜間調查日期為 6 月 16、23-24 日。

### (二) 調查範圍

調查以基地為中心，從基地周緣向外延伸 1 公里的範圍內為限，以既有之道路及登山步道做為調查路徑進行調查，但特別著重於公園綠地較多的區域。調查行經路線區分為「基地」、「街區」及「山區」。調查資料也據此分開呈現。調查所涵蓋路徑如圖三所示。

### (三) 各類動物調查方法

#### 1. 哺乳類

調查採取穿越線目視法以及紅外線感應式相機調查法兩種方式進行。

#### (1) 穿越線目視法

於日間 (上午 6 時至 12 時之前) 以目視或是利用 7~10 倍雙筒望遠鏡為工具，沿著步道及道路搜尋行經路線兩側的哺乳動物及其食痕、排遺及腳印等活動痕跡。於夜間 (天黑之後至 23 時) 持手電筒於調查路線搜尋夜間活動的哺乳類動物，並以 Echometer EM3 蝙蝠偵測器，監聽蝙蝠發出之超音

波。

(2) 紅外線感應式自動相機調查法

採用數位式機種，相機裝置 4G 記憶卡，最高可拍攝 2000 幅以上的影像。自動相機可同時進行哺乳類及鳥類等恆溫動物的調查，有時也可感應到變溫動物的移動。架設相機的位置儘可能遠離步道以避免遭竊或破壞。

為利於辨識小型動物，相機設置高度約 1.5 米以內。使用本方法記錄到的動物資料以出現頻度指數 (Occurrence Index, OI) 來代表動物的出現頻度：

$$OI = \frac{\text{拍攝的有效隻數}}{\text{相機總工作時數}} \times 1000$$

有效隻數：拍攝間隔超過 30 分鐘以上的個體數。若拍攝間隔小於 30 分鐘，且無法區分為不同個體時，視為同一個體。

2. 鳥類

採穿越線法調查行經路線兩側之鳥種及數量，於清晨至上午 11 時這段時間以每小時約 1.5 公里的行進速度於穿越線進行調查。以 10x25 的雙筒望遠鏡為工具，將目力所及之鳥群全數辨識完畢為原則，並輔以鳥鳴聲辨識鳥種。在調查過程中隨時注意鳥類的移動方向，避免重複計數。以鳥鳴聲作為調查紀錄時，若聞歌鳴叫，但聲音來自同一方向時，則視為同一個體。夜間則以探照燈搜尋路燈、屋簷以及樹上的夜行性鳥類，同樣輔以鳥鳴聲來判斷種類。

鳥類之學名參考 2012 年臺灣鳥類名錄 (中華民國野鳥學會, 2012)。

3. 飛行類及兩棲類

調查採隨機漫步之目視測法為主，於上午 8 時至 11 時這段時間記錄行經路線所見之活體或遺骸。白天於調查路線上另以搜尋樹幹、撥動草叢、翻開石塊或木板等方式搜尋爬蟲類蹤跡，並重點搜尋水域環境以尋找兩棲類、幼體或卵。

除了採目視方式進行調查之外，同時也利用動物的鳴叫聲來辨識蛙類及壁虎科動物。夜間則以探照燈搜尋動物，並重點調查溝渠及積水環境。

4. 蝶類

於上午 8 時至 11 時這段時間以沿線調查法進行調查。採目視判定種類為主。若無法以目視方式判別種類時，輔以直徑 45 公分的捕蟲網捕捉，若因地形阻隔無法趨近捕捉的個體則以 10x25 的雙筒望遠鏡輔助判定種類。掃網法調查所使用的網框直徑為 46 公

分，網子為軟質紗網。捕捉的蝶類於現場與圖鑑比對種類或拍照記錄後隨即於原地釋放。

(四) 多樣性分析

各類群動物在不同季節的多樣性變化主要以優勢度、歧異度、均一度及種豐富度指數呈現。採用的指數及其計算方法如下：

1. Simpson 優勢度指數 (Simpson's dominance index (C))

$$C = \sum \left( \frac{n_i}{N} \right)^2$$

$n_i$ ：某種個體數； $N$ ：所有種個體數

2. Shannon 歧異度指數 (Shannon-Wiener's diversity index (H'))

$$H' = - \sum \left( \frac{n_i}{N} \right) \ln \left( \frac{n_i}{N} \right)$$

$n_i$ ：某種個體數； $N$ ：所有種個體數

3. Pielou's 均勻度指數 (Pielou's evenness index (J'))

$$J' = \frac{H'}{\log_{10} S}$$

$S$ ：群聚內所出現動物種數； $H'$ ：Shannon 歧異度指數

4. Margalef's 種豐富度指數 (Margalef's index (SR))

$$SR = (S - 1) / \ln N$$

$S$ ：群聚內所出現動物種數； $N$ ：所有種個體數

肆、調查結果

一、植物生態調查結果

(一) 植被概況

基地現已使用柏油鋪面做為停車場，幾乎已無植被覆蓋，僅在基地邊緣有寬約 2.5 公尺的綠帶，種植水黃皮、日本女貞、厚皮香及森氏紅淡比等多種喬灌木植物，目前樹幅及樹高均不大。綠帶的草皮可能因除草頻度不高，已有許多先驅草本植物出現，其中以吳氏雀稗、大花咸草及雀舌薹的數量較多。在較潮濕處也有馬尾毛、藍豬耳及黃花通長沙算等好陽性草本植物生長。合計在基地內出現的植物共有 27

科70種，主要為草本植物，共有54種；喬木植物則有8種。

在南港經貿區範圍內的土地大多已開發成住宅區及商辦大樓，即使是未開發的土地大部分也已經整平並以柏油鋪面。但本地區大部分的街廓周邊都有綠帶或行道樹，種植的樹種有樟樹、榕樹、青剛櫟、楓香、楊梅、烏白、茄苳、白雞油及垂柳等；灌木植物則以金露華及觀音棕竹的數量較多。有少部分閒置土地仍維持為草生地的植被型態，以捷運南港軟體園區站北邊的草地為例，植物的組成種類主要以印度草木樨、大花咸豐草及禾本科植物等先驅植物為主，種類較單調。

基隆河北岸的河濱腳踏車道沿線為街區調查路線中自然程度較高的區段。在腳踏車道兩側除了人工種植的草皮植物之外，也有水柳、白千層及土沉香等木本植物。自然長出的植物則是以大花咸豐草、吳氏雀桫、芒及白茅等先驅草本植物的數量較多。基隆河西南岸因經過水化泥整治，因此能夠讓植物生長的空間實際上並不多，僅在腳踏車道旁有幅寬不大的帶狀草皮，自然長出的植物以葶蘆、藍豬耳及倒地蜈蚣等喜潮濕環境的矮小草本植物較多。

小南港山區位於基地東南方，是調查範圍內自然程度較高的環境。在山區坡度較緩處有早期開墾所遺留下來的經濟作物與觀賞植物，種類有芭樂、蒲菜、檳榔、亞力山大椰子及鳳梨等。但經過多年的演替之後山區大部分區域已自然演替成為次生闊葉林。數量較多的林木有相思樹、鵝掌柴、烏皮九芎、山刈葉及豬腳楠等；灌木植物有燈籠花及九節木等；草本植物則以兩耳草的數量最多。小南港山區後線鋪有登山步道，部分區段兩側有人工種植的山櫻花、金露華、朱蕉及巴西野牡丹等觀賞植物。在靠近橫科路121巷處的山坡地則有竹林及菜園。

## (二) 植物組成

調查共記錄到植物115科409種，分別為蕨類植物17科33種，裸子植物4科6種，雙子葉植物78科295種，單子葉植物16科75種。以植物來源屬性來看，原生植物(含特有種)有268種，栽培植物有86種，歸化植物有55種。從生活型來看，以草本植物最多，共有207種出現。其次為喬木植物，有124種出現，之後依序為灌木、草質藤本、木質藤本、蔓性灌木及匍匐草本植物(表一)。植物名錄請參見表二。

## (三) 自然度分布

在調查範圍內包含人工建物、水域、次生林、竹林、草地及人工綠地等環境類型。依自然度級別來區分，除了第4級的草原之外，其餘級別在調查範圍內均有分布。自然度分布狀況如圖四。各級自然度

之植被組成如下：

### 1. 自然度5級

調查範圍自然度5級的環境大部分屬於農地荒廢後自然演替而成的小生林，都位在山坡地上。主要的分布地有基地東南方的小南港山，及研究院路一段西側的中南山。小南港山區主要的組成樹種有相思樹、鵝掌柴、烏皮九芎、山刈葉及豬腳楠等。

### 2. 自然度3級

主要為竹林、農地及少部分的果園。大部分位於小南港山周緣及中南山區。除了竹類植物之外，在此級環境中還有芭蕉、柿子及檳榔等果樹。

### 3. 自然度2級

包括短草地、灌叢及人工植被。此類植被在調查範圍中主要為草坪、公園植栽、荒廢地及農地等。位在南港經貿區內的人工綠地及公園都屬於本級。在基隆河兩側的草皮或草生地雖然同屬於自然度2級，但因環境的干擾相對較少，因此自然長出的好陽性植物種類較多，種類有藍豬耳、倒地蜈蚣、大花咸豐草、吳氏雀桫及白茅等。

### 4. 自然度1級

為天然裸地，調查範圍內自然度1級的環境都屬於河川。包含基地東側的基隆河以及南側的四分溪。在基隆河河面並未見到浮葉或是沉水植物；於河畔則有豐富的巴拉草與象草。

### 5. 自然度0級

為人工裸地，包括建築物、道路以及整平後的裸露地。本基地即屬於本級。本級區域中的植物大部分為行道樹或是庭園及花台上的人工植栽。

## (四) 植物社會分析

### 1. 次生林樣區

樣區內胸高直徑大於1cm的木本植物共有19種(表三)，重要值以豬腳楠最高(IV=14.62)，其次為鵝掌柴(IV=13.56)(表三)。樣區中密度最高的植物為烏皮九芎(867 stems/ha)，鵝掌柴則是密度次高的植物(833 stems/ha)，豬腳楠則居第三(533 stems/ha)。胸高斷面積(Basal area)總和以豬腳楠最高(13.49 m<sup>2</sup>/ha)，其次為鳳凰木(7.78 m<sup>2</sup>/ha)。

次生林樣區的地被層植物共有26種，總覆蓋度為63.86%，主要為草灌木植物及少數喬木的小苗(表四)。其中兩耳草的覆蓋度為50.08%，為次生林中覆蓋度最高的地被植物，其單一物種的覆蓋度就遠超過其餘地被植物覆蓋度的總和。覆蓋度次高的地被植物

為觀音座蓮，但其覆蓋度僅有 4.33%，遠低於兩耳草（表四）。

## 2. 草地樣區

樣區內植物共有 19 種，總覆蓋度為 75.72%。其中白茅的覆蓋度為 33.4%，為覆蓋度最高的植物；其次為大花成豐草，覆蓋度為 18.8%。二者的覆蓋度合計達 52.2%（表五），是草生地的最優勢的 2 種植物。

雖然部分樣區劃設在南港經貿園區的人工綠地中，但可能因草皮疏於除草，以至於原有的草皮植物逐漸被白茅與大花成豐草等強勢植物所取代。

## 3. 植物多樣性分析

### (1) 次生林

木本植物優勢度 ( $\lambda$ ) 以 W3 樣區較高，主要是因為 W3 的鵝掌柴數量高於其他樹種許多。歧異度 ( $H'$ ) 則以 W2 最高，該樣區記錄的木本植物相對多於其他樣區（表六）。

地被層則以 W2 有較高的優勢度，歧異度則最低，主要是因為 W2 樣區的地被植物群聚中的優勢種-兩耳草佔了 92.0% 的覆蓋度所致。至於 W1 的優勢度僅略低於 W2，同樣也因 W1 地被植物中的兩耳草覆蓋度遠高於其他植物。W3 有較高的均勻度 ( $E_s=0.544$ )，意即各植物覆蓋度的差距相對較小，因此 W3 的優勢度最低 ( $\lambda=0.353$ )，歧異度為最高 ( $H'=1.474$ )（表六）。

### (2) 草地

草地樣區中以 G1 的優勢度最高，歧異度最低，主要是因為該樣區記錄到的種類數較少（4 種），且單一優勢種（白茅）的密度遠高於其他種類。G2 記錄到的種類數相對較多，且密度分布較均勻，優勢度為 5 個樣區最低，歧異度則最高，但與 G5 樣區差距不大（表六）。G2 與 G5 是植物多樣性最高的兩個樣區，這兩個地點都是位在稍微有擾動的環境，因而優勢植物不完全佔據生長空間而排擠其他植物。

### (五) 稀有及法定受保護植物

在調查範圍內有屬於「植物生態評估技術規範」(91.3.28 環署綜字第 0910020491 號公告) 中環評等級為 3 的臺灣肖楠。但臺灣肖楠在臺灣已被廣泛種植，且在調查中所發現的植株為人工種植的庭園樹，也非位於開發基地內，因此無需特別保護。

調查範圍內屬於「臺北市樹木保護自治條例」列管的受保護樹木僅有編號 1327 的茄苳，其生長位置並不在基地內（圖五）。

## 二、動物相調查結果

### (一) 動物種類組成

#### 1. 哺乳類

兩季的調查共記錄到尖鼠科的臭鼩、蝙蝠科的東亞家蝠、松鼠科的赤腹松鼠及鼠科的亞洲家鼠共 4 科 4 種，全出現在街區與山區，基地內並無記錄到任何哺乳類動物（表七）。記錄到的哺乳類動物均為廣泛分布於台灣平地至低海拔山區的種類，無稀有種或保育類動物出現。

在 102 年 3 月的調查中僅在山區發現 2 隻的赤腹松鼠。到了 6 月因天氣回暖，野生動物的活動頻度提高，開始有臭鼩、東亞家蝠及小黃腹鼠出現。但累積兩季次的調查資料顯示本地區的野生哺乳類動物種類及數量均不多。

由於基地內大部分土地已經使用柏油鋪平，且環境乾燥，幾乎已無適合地棲性小獸類棲息的空間。再加上基地附近土地正值開發或已經開發，無農地或天然林地存在。因此除了在基隆河畔仍有零星的棲性小獸類動物與東亞家蝠出現之外，在基地及附近地區都未能發現哺乳類動物出現。

使用紅外線自動相機調查法，共運作 1999.9 小時，但並未拍攝到哺乳類動物。

#### 2. 鳥類

調查範圍內共記錄到鳥類 20 科 43 種（表八）。從鳥類的居留屬性來看，屬於留鳥的有 34 種（包含台灣特有種及特有亞種、外來種、兼具冬候鳥或過境鳥屬性者），屬於冬候鳥的有 11 種（包含兼具留鳥、夏候鳥或過境鳥屬性者），屬於夏候鳥的有 3 種（包含兼具冬候鳥或過境鳥屬性者），屬於過境鳥的有 3 種（包含兼具留鳥、夏候鳥或冬候鳥屬性者），屬於外來種的有 3 種。

基地內記錄到的鳥種並不多，兩季次的調查共記錄到 8 科 11 種鳥類。由於基地內環境空曠，偏好在空曠地飛行捕食的家燕是基地數量最多的鳥類。基地已經是停車場，僅周邊綠帶帶有草皮與樹木。因此除了家燕之外，其餘數量相對較多的鳥種大部分是能夠適應人工環境的都區常見種，包括有麻雀、白頭翁及家八哥等。

街區的調查路線所經過的環境大部分是人工環境，但是部分路徑涵蓋基隆河畔的人工綠地與荒地。因此在此路線記錄到的鳥類除了一般都會區的常見鳥種之外，也包含了涉禽與草原性鳥類。合計在街區記錄到的鳥類共有 15 科 32 種，是三個調查分區中鳥種最多的分區。

在山區調查到的鳥類共有 14 科 20 種，大部分為台灣低海拔次林的常見鳥類，少部分為冬候鳥與夏候鳥。山區仍保留大面積的次生林植被，在此發現的鳥類以紅嘴黑鵝、綠繡眼及白頭翁等台灣低海拔次生林常見的鳥類居多。

### 3. 爬行類

兩季共記錄到 6 科 8 種爬行類動物 (表九)。記錄到的物種皆為台灣平地至低海拔山區常見物種，其中兩傘節為其他應予保育類野生動物。

基地因已開發為停車場，人為干擾較大，因此兩季的調查在基地內僅發現蝎虎這類對人工環境有較佳適應能力的爬行類動物。在街區記錄到的爬行類動物稀少，兩季僅記錄到斑龜及兩傘節，分別出現在基隆河及四分溪畔。本地區環境空曠，缺少遮蔭，不利爬行類動物棲息，加上周圍道路阻礙了爬行類動物的遷移，可能是導致爬行類動物稀少的主要原因。

山區土地大多未開發，自然程度較高，因此記錄到的爬行類動物種類及數量較多。合計兩季調查共記錄 4 科 6 種，其中以斯文豪氏攀蜥及蝎虎這類對干擾有較佳耐受力的種類較多。

### 4. 兩棲類

兩季共發現 5 科 9 種兩棲類動物 (表十)。記錄到的種類都是台灣平地至低海拔山區的常見物種，且大多出現在街區及山區。基地已開發成停車場，環境乾燥，缺乏可供蛙類利用的水域環境，兩季調查僅發現黑眶蟾蜍這類較能適應乾燥環境的蛙類，且數量僅有 1 隻次。

街區開發程度較高，南港經貿園區中適合蛙類棲息的水域環境不多，僅少量的黑眶蟾蜍出現在經貿二路 105 巷的綠帶。大多數的蛙類都出現於基隆河畔的人工綠地及草生荒地。

山區的環境相對較潮溼，且人為干擾較少，因此記錄到的兩棲類種類及數量皆較多。調查所見的 9 種兩棲類在山區都有紀錄。

### 5. 蝶類

兩季共記錄到 6 科 43 種蝶類 (表十一)。基地內環境乾燥，不利於蝶類幼蟲的成長，加上植物種類單調，能作為蝶類幼蟲食草及提供成蝶蜜源的植物種類不多。因此基地內所記錄到的蝶類極少，種類只有 4 種，在第一、二季分別僅有 6 隻與 8 隻的紀錄，數量上以紋白蝶較多。

街區自然程度較高的環境大多為人工綠地以及常見先驅植物為主的草地。這些植被的植物種類大多為喬木及禾本科植物，可作為蝶類蜜源的觀花植物並不多。因此在街區發現的蝶類種類僅有 5 種，且紋白蝶的數量遠高於其他種類。

山區的植物種類豐富，可供蝶類利用的食物資源及微棲地較多樣，是蝶類種類及數量最多的調查分區，共記錄 4 科 41 種蝶類出現。在 3 月調查期間因氣溫較低，記錄到的蝶類僅有 6 種共 18 隻次；6 月調查期間氣溫較高，且山區的多種蜜源植物也正值花期，數量誘集了多種蝶類，因此記錄到的蝶類種類大幅增加到 39 種，數量有 139 隻次。

### (二) 優勢動物

哺乳類記錄到的種類及數量都不多，無優勢種。

鳥種的優勢種類為紅嘴黑鵝，兩季共記錄 110 隻次。次優勢種為綠繡眼，共記錄 84 隻次，兩者合計共佔全部鳥種的 31.8%。

爬行類以蝎虎及斯文豪氏攀蜥為優勢種，各記錄 10 隻次。其中斯文豪氏攀蜥僅出現在調查範圍內的山區，蝎虎則在基地及山區皆有記錄到。

兩棲類以盤古蟾蜍為優勢種，兩季共記錄到 32 隻次；其次為黑眶蟾蜍，共記錄到 29 隻次。

蝶類以紋白蝶的數量最多，兩季共記錄到 88 隻次，絕大多數出現在街區。其次為姬波紋小灰蝶，共記錄到 64 隻次，幾乎全出現在山區。兩者合計共佔全部蝶類數量的 49.2%。

### (三) 臺灣特有動物

臺灣特有種動物共有鳥類的五色鳥及小彎嘴、爬行類的斯文豪氏攀蜥、兩棲類的盤古蟾蜍及面天樹蛙等共 5 種。屬於臺灣特有亞種的全為鳥類，有竹雞、鳳頭蒼鷹、大冠鷲、金背鳩、大卷尾、黑枕藍鶺鴒、樹鵲、紅嘴黑鵝、白頭翁、褐頭鷓鴣、繡眼畫眉、山紅頭及八哥等共 13 種。

### (四) 保育類動物

在保育類動物方面，屬於珍貴稀有保育類動物的有鳳頭蒼鷹、鷹、大冠鷲及八哥等 4 種。屬於其他應予保育類動物的僅有兩傘節 1 種。各保育類動物在調查範圍內出現位置參見圖六。

鳳頭蒼鷹及大冠鷲為平地至低海拔山區常見的鷹鷹科鳥類。二者皆在 102 年 3 月調查中記錄到；其中大冠鷲出現在汐止河濱腳踏車道上空，鳳頭蒼鷹則出現在小南港山西側街區上空。

鷹為台灣常見的日行性猛禽，常出現在河口、溪流及湖泊等水域環境中，本調查在 102 年 3 月調查曾在小南港山西側街區記錄到 1 隻次，僅為飛越紀錄。

八哥曾經是全台灣平地開墾環境中相當普遍的鳥類，但近二十年間因習性與八哥相近的外來種八哥科鳥類數量大增，可能與本土的八哥產生競爭，造成八哥的數量銳減，因此在民國 97 年修正的保育類動物名錄中便被列為珍貴稀有保育類動物。在調查中所記錄到的八哥分別

出現在基地西北方的基隆河畔以及經貿一路的人行道。

雨傘節為台灣平地至低海拔山區的常見蛇類，常出現在開墾環境中。調查範圍中僅在基地東南側的四分溪河畔草地有 1 隻次的紀錄。

#### (五) 多樣性分析

##### 1. 哺乳類

102 年 3 月記錄到的哺乳類動物僅有 1 種，因此優勢度 (C) 為 1，歧異度 ( $H'$ ) 及種豐富度 (SR) 都為 0。102 年 6 月種類增加到 4 種，優勢度為 0.278，歧異度為 1.330、均勻度為 2.209，種豐富度為 1.674 (表十二)。由兩季的各项指數來看，本地的哺乳類動物多樣性指數相當低。

##### 2. 鳥類

兩季調查鳥類的優勢度指數分別為 0.090 及 0.091；歧異度指數分別為 2.943 及 2.742；均勻度指數 ( $J'$ ) 分別為 1.850 及 1.915；種豐富度指數分別為 6.690 及 5.001 (表十二)。各項指數在兩季間差異不大。其中以 102 年 3 月因記錄到較多的冬候鳥，多樣性略高於 102 年 6 月調查。與其他都會區的鳥類多樣性相比，本地區的鳥類多樣性較高。主要是由於調查範圍內包括了河濱公園、草生荒地及山區次生林，多樣的生態資源是讓鳥類多樣性較高的原因。

##### 3. 爬行類

102 年 3 月記錄到的爬行類種類及數量均相當稀少，因此歧異度及種豐富度較低 ( $H'$ =0.562； $SR$ =0.721)。6 月調查因在山區記錄到多種爬行類動物，且數量分布較均勻，因此歧異度指數提高到 1.640，種豐富度指數提高為 1.941 (表十二)。

##### 4. 兩棲類

整體而言，兩季調查範圍內的兩棲類動物多樣性指數差異並不算大。但以 102 年 6 月因記錄到的種類略多於 3 月調查，且數量分布也較均勻，因此歧異度及均勻度都略高於 3 月 ( $H'$ =1.850； $J'$ =2.049) (表十二)。

##### 5. 蝶類

102 年 3 月因發現的蝶類種類較少，且數量集中在單一優勢種，因此優勢度值較高 ( $C$ =0.600)，歧異度指數較低 ( $H'$ =0.872)。102 年 6 月因山區出現的蝶類增加許多，且數量相對較平均，因此優勢度降低 ( $C$ =0.098)，歧異度、均勻度及種豐富度均提高許多 ( $H'$ =2.955； $J'$ =1.820； $SR$ =8.059) (表十二)。

## 伍、開發行為對環境可能之影響

### 一、施工階段

基地早已整平無原生植被存在，也無特殊或值得加以保存的植物生態環境。因此本案開發並無破壞原生植物生育地，或是危害稀有植物族群的顧慮。在街區所記錄到的植物都屬於常見的充臍植物、行道樹及公園綠地的景觀植物，這些植物都是耐修剪及抗污染的物種，應不容易因施工干擾而影響生長。山區雖是調查範圍植物豐富的區域，但其距基地仍有 300 公尺以上的距離，植被應不至於受到施工影響。

施工階段基地開挖必然會迫使基地內的野生動物避離他處。且屆時產生的噪音及震動將會干擾到鄰近地區的野生動物棲息。但棲息在基地及基地鄰近街區的野生動物不多，受影響的野生動物數量有限。且目前在基地附近出現的動物都是對干擾環境有良好適應能力或具遷移能力的種類，加上附近仍有人工綠地，以及在基隆河兩岸的草地都可作為施工階段野生動物的替代棲地，因此對現存野生動物產生的影響應僅是暫時性。

在調查範圍曾記錄到的保育類動物有鳳頭蒼鷹、魚鷹、大冠鷲、八哥及雨傘節等 5 種，但全未出現在基地範圍內。因此施工期間對其影響應不大。

### 二、營運階段

營運階段基地周邊現有的綠帶將被人工建物取代，但另行設置的生態綠化區及人工植栽應可提高基地內的植物多樣性。預期灌木、喬木及草皮植物的數量將會增加。但綠化所使用栽種的植物若含有強勢外來種，如馬鞭丹等，則可能會有拓殖到周邊地區的風險，進而影響本地的動植物生態。

本開發案為高樓建築，土地利用方式與鄰近的已開發街廓相似。目前在基地與周邊的植物與動物都已經是適應此類環境的物種。因此在營運階段的動植物生態與現況應不會有太大差異。另一方面，若能在綠化植栽中配置各種誘蝶植物，應可吸引鄰近山區的多種蝶類聚集，使蝶類的豐富度較現況增加。

## 陸、環境影響減輕對策

### 一、施工階段

雖然施工階段對當地植物及動物生態影響屬輕微，但仍應採用能夠降低噪音及震動的各種可行措施。尤其是在施工之初應儘速在基地周邊設立圍籬，減少噪音對周邊動物的干擾。



基地周圍既有的人工綠地，以及人行道現有的行道樹都略具有降低揚塵及噪音的功能，並可做為蝶類及鳥類暫時性棲息地及躲藏空間，是本地重要的生態資源。因此在施工階段應注意施工機具的進出及運作，避免碰撞或傷害行道樹的枝條，以免造成動物的可能覓食棲地及停棲環境減少。且應將開挖或整平後的裸露地面或是土方加以覆蓋，並對開挖地面及離場車輛灑水以降低揚塵飄散影響鄰近區域的植物健康。

## 二、營運階段

目前基地及鄰近街區的綠化植栽的植物種類單純，可供野生動物利用的食物資源及微棲地並不多樣。且周圍人行道及花台上的樹木樹幅都還不大，能提供樹棲性鳥類的生態資源有限。因此在營運階段的植栽規劃上，建議可增加植栽的種類以提高本地的植物多樣性，並可採用喬木、灌木及草本植物等各種不同生活型的植物交錯配置，以增加植栽配置的垂直空間變化，將可提供野生動物較多樣化的微棲地及食物來源。且為使景觀綠化有效的發揮生態功能，種植的植物也應盡可能採用本地山區的原生誘鳥及誘蝶植物。

綠化植栽之喬木可採用森氏紅淡比、山刈葉、杜英、樹杞、魯花樹、山紅柿、軟毛柿、鵝掌柴、茄苳、烏皮九芎及豬腳楠等本地山區的原生樹種。這些樹木都具有提供鳥類食物或棲枝的功能，是良好的誘鳥樹種。在植栽中同時也可搭配少量的小葉桑或木瓜等果樹以加強誘鳥效果。基地四周既有的行道樹在營運階段也應予以妥善維護，當其樹幅擴大後，將可發揮較大的生態效益。

目前基地附近能夠提供蜜源或做為蝶類幼蟲食草的植物不多，因此可增加原生的觀花草、灌木及藤本植物，以提供觀賞並可兼作為蝶類與其他昆蟲的蜜源植物及微棲地。大青、杜虹花、月橘、有骨消、呂宋莢迷與野牡丹等都是適合的誘蝶植物，也是本地山區的常見灌木。若有圍籬或藤架的配置，則可種植酸藤及細梗絡石等藤本植物，不僅可提高植栽空間變化也可作為蝶類食物來源。至於花臺或是草坪可利用兩耳草、狗牙根及假儉草等禾本科植物，並可在草坪設置自動灑水裝置以維持濕度，將有利於一些常見的矮小草本植物自然生長。

## 柒、參考文獻

- Huang, T. C. et al. (eds.) 1993, 1994, 1996, 1998, 2000. Flora of Taiwan 2nd ed. Vols. 1-5. Department of Botany, National Taiwan University, Taipei.
- 中華民國野鳥學會。2012。臺灣鳥類名錄。
- 行政院農業委員會，2008，保育類野生動物名錄，農林務字第 0971700777 號公告。
- 行政院農業委員會林務局。2010。臺灣地區保育類野生動物圖鑑。

行政院環境保護署，2002，植物生態評估技術規範，91.3.28 環署綜字第 0910020491 號公告。

行政院環境保護署。2011。動物生態評估技術規範。100.7.12 環署綜字第 1000058655C 號公告。

表一、植物相調查結果摘要表

分類	科	蕨類植物	裸子植物	雙子葉植物	單子葉植物	合計
分類	科	17	4	78	16	115
	屬	24	6	213	61	304
	種	33	6	295	75	409
來源	特有		1	14	1	16
	原生	33	2	173	44	252
	歸化			44	11	55
	栽培		3	64	19	86
生活型	喬木	3	6	107	8	124
	灌木			43	5	48
	蔓性灌木			4		4
	木質藤本			11	1	12
	草質藤本			11	2	13
	草本	30		118	59	207
	匍匐草本			1		1

表二、植物名錄

分類階層 / 中、學名	基地	山區	周邊
1. 蕨類植物門 Pteridophyta			
1. 石松科 Lycopodiaceae			
1. 過山龍 <i>Lycopodium cernuum</i> L.		√	
2. 卷柏科 Selaginellaceae			
2. 疏葉卷柏 <i>Selaginella remotifolia</i> Spring		√	
3. 木賊科 Equisetaceae			
3. 木賊 <i>Equisetum ramosissimum</i> Desf.	√		√
4. 觀音座蓮科 Marattiaceae			
4. 觀音座蓮 <i>Angiopteris lygodifolia</i> Rosenst.		√	
5. 海金沙科 Schizaceae			
5. 海金沙 <i>Lygodium japonicum</i> (Thunb.) Sw.		√	
6. 裏白科 Gleicheniaceae			
6. 芒萁 <i>Dicranopteris linearis</i> (Burm. f.) Underw.		√	
7. 粉蘆科 Cyatheaceae			
7. 筆筒樹 <i>Cyathea lepifera</i> (J. Sm. ex Hook.) Copel.		√	
8. 鬼粉蘆 <i>Cyathea podophylla</i> (Hook.) Copel.		√	
9. 臺灣粉蘆 <i>Cyathea spinulosa</i> Wall. ex Hook.		√	
8. 碗蕨科 Dennstaedtiaceae			
10. 果蕨 <i>Histiopteris incisa</i> (Thunb.) J. Sm.		√	
11. 熱帶鱗蓋蕨 <i>Microlepia speluncea</i> (L.) Moore		√	
12. 粗毛鱗蓋蕨 <i>Microlepia strigosa</i> (Thunb.) Presl		√	
13. 蕨 <i>Pteridium aquilinum</i> (L.) Kuhn subsp. <i>latiusculum</i> (Desv.) Shieh		√	
9. 陵齒蕨科 Lindsaeaceae			
14. 圓葉陵齒蕨 <i>Lindsaea orbiculata</i> (Lam.) Mett. ex Kuhn		√	
15. 烏蕨 <i>Odontosoria chinensis</i> (L.) J. Sm.		√	
10. 藤蕨科 Oleandraceae			
16. 長葉腎蕨 <i>Nephrolepis biserrata</i> (Sw.) Schott.		√	
17. 腎蕨 <i>Nephrolepis cordifolia</i> (L.) C. Presl		√	
18. 毛葉腎蕨 <i>Nephrolepis multiflora</i> (Roxburgh) Jarrett & Morton		√	√
11. 鳳尾蕨科 Pteridaceae			
19. 箭葉鳳尾蕨 <i>Pteris ensiformis</i> Burm.		√	
20. 半邊羽裂鳳尾蕨 <i>Pteris semipinnata</i> L.		√	
21. 鱗蓋鳳尾蕨 <i>Pteris vittata</i> L.		√	√
12. 烏毛蕨科 Blechnaceae			
22. 烏毛蕨 <i>Blechnum orientale</i> L.		√	
13. 鱗毛蕨科 Dryopteridaceae			
23. 南海鱗毛蕨 <i>Dryopteris varia</i> (L.) Ktze.		√	
14. 金星蕨科 Thelypteridaceae			
24. 密毛小毛蕨 <i>Christella parasitica</i> (L.) Lev.		√	
25. 小毛蕨 <i>Cyclosorus acuminatus</i> (Houtt.) Nakai		√	√
15. 蹄蓋蕨科 Athyriaceae			
26. 假蹄蓋蕨 <i>Deparia petersenii</i> (Kunze) M. Kato		√	√
27. 廣葉鋸齒雙蓋蕨 <i>Diplazium dilatatum</i> Blume		√	
28. 過溝菜蕨 <i>Diplazium esculentum</i> (Retz.) Sw.		√	√
16. 鐵角蕨科 Aspleniaceae			

分類階層 / 中、學名	基地	山區	周邊
29.山蘇花 <i>Asplenium antiquum</i> Makino		√	
17.水龍骨科 Polypodiaceae			
30.伏石蕨 <i>Lemmaphyllum carnosum</i> (J. Sm. Ex Hook.) C. Presl		√	
31.瓦葎 <i>Lepisorus thunbergianus</i> (Kaulf) Ching		√	
32.抱樹石葎 <i>Pyrosia lanceolata</i> (L.) Farw.		√	
33.石葎 <i>Pyrosia linga</i> (Thunb.) Farw.		√	
2.裸子植物 Gymnospermae			
18.南洋杉科 Araucariaceae			√
34.小葉南洋杉 <i>Araucaria excelsa</i> (Lamb.) R. Br.			√
19.羅漢松科 Podocarpaceae			√
35.竹柏 <i>Nageia nagi</i> (Thunb.) O. Kuntze		√	
36.蘭嶼羅漢松 <i>Podocarpus costalis</i> Presl		√	
20.松科 Pinaceae			√
37.琉球松 <i>Pinus luchuensis</i> Mayr.		√	
21.柏科 Cupressaceae			√
38.臺灣肖楠 <i>Calocedrus macrolepis</i> Kurz var. <i>formosana</i> (Florin) Cheng & L.K. Fu.		√	
39.龍柏 <i>Juniperus chinensis</i> L. var. <i>kaizuka</i> Hort. ex Endl.		√	
3.雙子葉植物 Dicotyledons			
22.番木瓜科 Caricaceae			√
40.木瓜 <i>Carica papaya</i> L.		√	
23.楊梅科 Myricaceae			√
41.楊梅 <i>Myrica rubra</i> (Lour.) Sieb. & Zucc.	√	√	
24.楊柳科 Salicaceae			√
42.垂柳 <i>Salix babylonica</i> L.		√	
43.水柳 <i>Salix warburgii</i> O. Seemén		√	
25.殼斗科 Fagaceae			√
44.青剛櫟 <i>Cyclobalanopsis glauca</i> (Thunb. ex Murray) Oerst.		√	
26.榆科 Ulmaceae			√
45.石朴 <i>Celtis formosana</i> Hayata		√	
46.朴樹 <i>Celtis sinensis</i> Pers		√	
47.山黃麻 <i>Trema orientalis</i> (L.) Bl.		√	
48.榔榆 <i>Ulmus parvifolia</i> Jacq.		√	
49.欒 <i>Zelkova serrata</i> (Thunb.) Makino		√	
27.桑科 Moraceae			√
50.波羅蜜 <i>Artocarpus heterophyllus</i> Lam.		√	
51.構樹 <i>Broussonetia papyrifera</i> (L.) L'Herit. ex Vent.		√	
52.菲律賓榕 <i>Ficus ampeloc</i> Burm. f.		√	
53.垂榕 <i>Ficus benjamina</i> L.		√	
54.印度橡膠樹 <i>Ficus elastica</i> Roxb.		√	
55.水同木 <i>Ficus fistulosa</i> Reinw. ex Blume		√	
56.天仙果 <i>Ficus formosana</i> Maxim.		√	
57.灑葉榕 <i>Ficus irisanica</i> Elm.		√	
58.琴葉榕 <i>Ficus lyrata</i> Warb.		√	
59.榕樹 <i>Ficus microcarpa</i> L. f.		√	
60.薜荔 <i>Ficus pumila</i> L.		√	
61.椶果榕 <i>Ficus septica</i> Burm. f.		√	
62.雀榕 <i>Ficus superba</i> (Miq.) Miq. var. <i>japonica</i> Miq.		√	

分類階層 / 中、學名	基地	山區	周邊
63.白肉榕 <i>Ficus virgata</i> Reinw. ex Blume		√	√
64.雜草 <i>Humulus scandens</i> (Lour.) Merr.			√
65.小葉桑 <i>Morus australis</i> Poir.	√	√	√
28.蕁麻科 Urticaceae			
66.密花苧麻 <i>Boehmeria densiflora</i> Hook. & Arn.			√
67.水麻 <i>Debregeasia orientalis</i> C. J. Chen		√	√
68.糯米團 <i>Gonostegia hirta</i> (Blume) Miq.		√	√
69.小葉冷水麻 <i>Pilea microphylla</i> (L.) Liebm.		√	√
70.齒葉鱗冷水麻 <i>Pilea peploides</i> (Gaudich.) Hook. & Arn. var. <i>major</i> Wedd.		√	
71.霧水葛 <i>Pouzolzia zeylanica</i> (L.) Benn.			√
29.蓼科 Polygonaceae			
72.火炭母草 <i>Polygonum chinense</i> L.		√	
73.早苗蓼 <i>Polygonum lapathifolium</i> L.		√	
74.睫穗蓼 <i>Polygonum longisetum</i> De Bruyn		√	
75.扛板歸 <i>Polygonum perfoliatum</i> L.		√	
76.羊蹄 <i>Rumex crispus</i> L. var. <i>japonicus</i> (Houtt.) Makino	√	√	√
77.長刺酸模 <i>Rumex trisetifer</i>			√
30.紫茉莉科 Nyctaginaceae			
78.九重葛 <i>Bougainvillea spectabilis</i> Willd.		√	
31.馬齒莧科 Portulacaceae			
79.馬齒莧 <i>Portulaca oleracea</i> L.		√	
80.毛馬齒莧 <i>Portulaca pilosa</i> L.		√	
81.土人參 <i>Talinum paniculatum</i> (Jacq.) Gaertn.		√	
32.石竹科 Caryophyllaceae			
82.荷蓮豆草 <i>Drymaria diandra</i> Blume		√	
83.大瓜地草 <i>Sagina maxima</i> A. Gray		√	
84.天蓬草 <i>Stellaria alsine</i> Grimm. var. <i>undulata</i> (Thunb.) Ohwi		√	
85.鵝兒躑 <i>Stellaria aquatica</i> (L.) Scop.		√	
33.苋科 Amaranthaceae			
86.空心蓮子草 <i>Alternanthera philoxeroides</i> (Mart) Griseb.		√	
87.蓮子草 <i>Alternanthera sessilis</i> (L.) R. Brown		√	
88.四葉野苋菜 <i>Amaranthus lividus</i> L.		√	
34.木蘭科 Magnoliaceae			
89.木蘭花 <i>Magnolia grandiflora</i> L.		√	
90.玉蘭花 <i>Michelia alba</i> DC.		√	
91.臺灣烏心石 <i>Michelia compressa</i> (Maxim.) Sargent var. <i>formosana</i> Kaneh.		√	
35.番荔枝科 Annonaceae			
92.番荔枝 <i>Annona squamosa</i> L.		√	
36.樟科 Lauraceae			
93.樟樹 <i>Cinnamomum camphora</i> (L.) Presl.		√	
94.肉桂 <i>Cinnamomum cassia</i> Presl.		√	
95.黃肉樹 <i>Litsea hypophaeae</i> Hayata		√	
96.大葉楠 <i>Machilus japonica</i> Sieb. & Zucc. var. <i>kusanoi</i> (Hayata) Liao		√	
97.豬腳楠 <i>Machilus thumbergi</i> Sieb. & Zucc.		√	
98.香楠 <i>Machilus zuihoensis</i> Hayata var. <i>zuihoensis</i> Hayata		√	
99.牛膝槲 <i>Persea americana</i> Mill		√	

分類階層 / 中、學名	基地	山區	周邊
37.毛茛科 Ranunculaceae			
100.串鼻龍 <i>Clematis grata</i> Wall.		√	√
101.馬毛茛 <i>Ranunculus cantoniensis</i> DC.	√	√	√
38.小蘗科 Berberidaceae			
102.南天竹 <i>Nandina domestica</i> Thunb.		√	√
39.防己科 Menispermaceae			
103.千金藤 <i>Stephania japonica</i> (Thunb. ex Murray) Miers var. <i>japonica</i> (Thunb. ex Murray) Miers		√	√
40.連科 Nelumbonaceae			
104.蓮 <i>Nelumbo micifera</i> Gaertn.		√	√
41.睡蓮科 Nymphaeaceae			
105.睡蓮 <i>Nymphaea tetragona</i> Georgi		√	√
42.三白草科 Saururaceae			
106.蕺菜 <i>Houttuynia cordata</i> Thunb.		√	√
43.胡椒科 Piperaceae			
107.風藤 <i>Piper kadsura</i> (Choisy) Ohwi		√	√
44.繡線桃科 Actinidiaceae			
108.水冬瓜 <i>Saurauia tristyla</i> DC. var. <i>oldhamii</i> (Hemsl.) Finet & Gagnep.	√	√	√
45.茶科 Theaceae			
109.森氏紅淡比 <i>Cleyera japonica</i> Thunb. var. <i>morii</i> (Yamamoto) Masam.	√	√	√
110.馬皮茶 <i>Pyrenaria shinkoensis</i> (Hayata) Keng		√	√
111.厚皮香 <i>Ternstroemia gymnanthera</i> (Wight & Arn.) Sprague	√	√	√
46.金縷桃科 Guttiferae			
112.福木 <i>Garcinia multiflora</i> Champ.		√	√
113.地耳草 <i>Hypericum japonicum</i> Thunb. ex Murray		√	√
114.元寶草 <i>Hypericum sampsonii</i> Hance		√	√
47.山柑科 Capparidaceae			
115.平伏莖白花菜 <i>Cleome rutidosperma</i> DC.		√	√
48.十字花科 Cruciferae			
116.焊菜 <i>Cardamine flexuosa</i> With.		√	√
117.葶藶 <i>Rorippa indica</i> (L.) Hiern		√	√
49.金縷梅科 Hamamelidaceae			
118.楓香 <i>Liquidambar formosana</i> Hance		√	√
50.虎耳草科 Saxifragaceae			
119.鼠刺 <i>Itea oldhamii</i> Schneider		√	√
51.海桐科 Pittosporaceae			
120.臺灣海桐 <i>Pittosporum pentandrum</i> (Blanco) Merr.		√	√
52.薔薇科 Rosaceae			
121.蛇莓 <i>Duchesnea indica</i> (Andr.) Focke	√	√	√
122.枇杷 <i>Eriobotrya japonica</i> Lindl.	√	√	√
123.山櫻花 <i>Prunus campanulata</i> Maxim.	√	√	√
124.變葉懸鈎子 <i>Rubus corchorifolius</i> L. f.	√	√	√
125.斯氏懸鈎子 <i>Rubus swinhoiei</i> Hance	√	√	√
53.豆科 Leguminosae			
126.相思樹 <i>Acacia confusa</i> Merr.		√	√
127.棘英豆 <i>Alysicarpus vaginalis</i> (L.) DC.		√	√
128.蔓花生 <i>Arachis duranensis</i> Krapov. & W.C.Greg.		√	√
129.領莢豆 <i>Archidendron lucidum</i> (Benth.) I. Nielsen		√	√

分類階層 / 中、學名	基地	山區	周邊
130.洋紫荊 <i>Bauhinia purpurea</i> L.		√	√
131.羊蹄甲 <i>Bauhinia variegata</i> L.		√	√
132.朱纓花 <i>Calliandra haematocephala</i> Hassk.		√	√
133.阿勃勒 <i>Cassia fistula</i> L.		√	√
134.鳳凰木 <i>Delonix regia</i> (Boj.) Raf.		√	√
135.變葉山蚂蝗 <i>Desmodium heterophyllum</i> (Willd.) DC.		√	√
136.印度草木犀 <i>Melilotus indicus</i> (L.) All.		√	√
137.臺灣魚藤 <i>Millettia pachycarpa</i> Benth.		√	√
138.水黃皮 <i>Millettia pinnata</i> (L.) G. Panigrahi		√	√
139.含羞草 <i>Mimosa pudica</i> L.		√	√
140.盾柱木 <i>Peltophorum pterocarpum</i> (DC.) Backer ex K. Heyne		√	√
141.山葛 <i>Pueraria montana</i> (Lour.) Merr.		√	√
142.黃槐 <i>Senna surattensis</i> (Burm. f.) Irwin & Barneby		√	√
143.印度田菁 <i>Sesbania sesban</i> (L.) Merr.		√	√
144.豨草 <i>Trifolium repens</i> L.		√	√
54.酢醬草科 Oxalidaceae			
145.楊桃 <i>Averrhoa carambola</i> L.		√	√
146.酢醬草 <i>Oxalis corniculata</i> L.		√	√
147.紫花酢醬草 <i>Oxalis corymbosa</i> DC.		√	√
55.大戟科 Euphorbiaceae			
148.鐵苳菜 <i>Acalypha australis</i> L.		√	√
149.千年桐 <i>Aleurites montana</i> E. H. Wilson		√	√
150.茄苳 <i>Bischofia javanica</i> Bl.		√	√
151.彩葉山漆莖 <i>Breynia nivosa</i> (Bull.) Small		√	√
152.刺杜密 <i>Bridelia balansae</i> Tutch.		√	√
153.大飛揚草 <i>Chamaesyce hirta</i> (L.) Millsp.		√	√
154.假紫斑大戟 <i>Chamaesyce hypericifolia</i> (L.) Millsp.		√	√
155.千根草 <i>Chamaesyce thymifolia</i> (L.) Millsp.		√	√
156.上沉香 <i>Excoecaria agallocha</i> L.		√	√
157.青紫木 <i>Excoecaria cochinchinensis</i> Lour.		√	√
158.細葉總頭果 <i>Glochidion rubrum</i> Bl.		√	√
159.錫蘭總頭果 <i>Glochidion zeylanicum</i> (Gaertn.) A. Juss.		√	√
160.披針葉總頭果 <i>Glochidion zeylanicum</i> (Gaertn.) A. Juss. var. <i>lanceolatum</i> (Hayata) M. J. Deng & J. C. Wang		√	√
161.血桐 <i>Macaranga tamaritis</i> (L.) Muell.-Arg.		√	√
162.野桐 <i>Mallotus japonicus</i> (Thunb.) Muell.-Arg.		√	√
163.白飽子 <i>Mallotus paniculatus</i> (Lam.) Muell.-Arg.		√	√
164.樹薯 <i>Manihot esculenta</i> Crantz.		√	√
165.蠟屈 <i>Melanolepis muliglandulosa</i> (Reinw.) Reich. f. & Zoll.		√	√
166.疣果菜下珠 <i>Phyllanthus hookeri</i> Mull.		√	√
167.錫蘭菜下珠 <i>Phyllanthus myrsinifolius</i> Moon		√	√
168.五蕊油桐 <i>Phyllanthus tenellus</i> Roxb.		√	√
169.葉下珠 <i>Phyllanthus urinaria</i> L.		√	√
170.蓖麻 <i>Ricinus communis</i> L.		√	√
171.烏白 <i>Triadica sebifera</i> (L.) Small		√	√
56.虎皮楠科 Daphniphyllaceae			
172.奧氏虎皮楠 <i>Daphniphyllum glaucescens</i> Blume subsp. <i>oldhamii</i> (Hemsl.) Huang		√	√

分類階層 / 中、學名	基地	山區	周邊
57. 芸苔科 Rutaceae			
173. 柚子 <i>Citrus grandis</i> Osbeck		✓	✓
174. 山刈菜 <i>Melicope semecarpifolia</i> (Merr.) T. Hartley		✓	✓
175. 月橘 <i>Murraya paniculata</i> (L.) Jack.		✓	✓
176. 賦仔樹 <i>Tetradium glabrifolium</i> (Champ. ex Benth.) T. Hartley		✓	✓
58. 楝科 Meliaceae			
177. 桃花心木 <i>Swietenia mahagoni</i> (L.) Jacq.			✓
59. 黃櫨花科 Malpighiaceae			
178. 猿尾藤 <i>Hiptage benghalensis</i> (L.) Kurz.		✓	✓
60. 漆樹科 Anacardiaceae			
179. 芒果 <i>Mangifera indica</i> L.			✓
61. 無患子科 Sapindaceae			
180. 臺灣欒樹 <i>Koeleria henryi</i> Dummer		✓	✓
62. 冬青科 Aquifoliaceae			
181. 燈檪花 <i>Ilex asprella</i> (Hook. & Arn.) Champ.		✓	✓
182. 臺灣檫樹 <i>Ilex fcoideia</i> Hemsl.		✓	✓
63. 葡萄科 Vitaceae			
183. 漢氏山葡萄 <i>Ampelopsis brevipedunculata</i> (Maxim.) Trautv. var. <i>hancei</i> (Planch.) Rehder	✓		✓
184. 虎葛 <i>Cayratia japonica</i> (Thunb.) Gagnep.		✓	✓
185. 地錦 <i>Parthenocissus tricuspidata</i> (Stieb. & Zucc.) Planch.		✓	✓
64. 杜英科 Elaeocarpaceae			
186. 杜英 <i>Elaeocarpus sylvestris</i> (Lour.) Poir.		✓	✓
65. 田麻科 Tiliaceae			
187. 西印度櫻桃 <i>Muntingia calabura</i> L.		✓	✓
66. 錦葵科 Malvaceae			
188. 木槿 <i>Hibiscus rosa-sinensis</i> L.		✓	✓
189. 木槿 <i>Hibiscus syriacus</i> L.		✓	✓
190. 山芙蓉 <i>Hibiscus taiwanensis</i> Hu	✓		✓
191. 大紅袍 <i>Mahoevicus arboreus</i> (L.) Cav.	✓		✓
192. 野棉花 <i>Urena lobata</i> L.		✓	✓
67. 木棉科 Bombacaceae			
193. 木棉 <i>Bombax malabarica</i> DC.		✓	✓
194. 美人樹 <i>Chorisia speciosa</i> St. Hil.		✓	✓
195. 馬拉巴栗 <i>Pachira macrocarpa</i> (Cham. & Schl.) Schl.		✓	✓
68. 大風子科 Flacourtiaceae			
196. 魯花樹 <i>Scolopia oldhamii</i> Hance		✓	✓
69. 堇菜科 Violaceae			
197. 短毛堇菜 <i>Viola confusa</i> Champ. ex Benth.		✓	✓
70. 西番蓮科 Passifloraceae			
198. 西番蓮 <i>Passiflora edulis</i> Sims.		✓	✓
199. 三角葉西番蓮 <i>Passiflora suberosa</i> Linn.		✓	✓
71. 溝繁縷科 Elatinaceae			
200. 短柄花溝繁縷 <i>Elatine ambigua</i> Wight		✓	✓
72. 胡蘆科 Cucurbitaceae			
201. 垂果瓜 <i>Melothria pendula</i> L.		✓	✓
73. 千屈菜科 Lythraceae			
202. 克非亞草 <i>Cuphea cartagenensis</i> (Jacq.) Macbrids		✓	✓
分類階層 / 中、學名	基地	山區	周邊
203. 細葉雪茄花 <i>Cuphea hyssopifolia</i> H. B. K.		✓	✓
204. 大花紫薺 <i>Lagerstroemia spectiosa</i> (L.) Pers.		✓	✓
205. 九芎 <i>Lagerstroemia subcostata</i> Koehne		✓	✓
74. 椴金娘科 Myrtaceae			
206. 大葉桉 <i>Eucalyptus robusta</i> Smith		✓	✓
207. 白千層 <i>Melaleuca leucadendra</i> L.		✓	✓
208. 芭樂 <i>Psidium guajava</i> L.		✓	✓
209. 肯氏蒲桃 <i>Syzygium cumini</i> (L.) Skeels		✓	✓
210. 臺灣赤楠 <i>Syzygium formosanum</i> (Hayata) Mori		✓	✓
211. 蒲桃 <i>Syzygium jambas</i> (L.) Alston		✓	✓
212. 蓮霧 <i>Syzygium samarangense</i> (Blume) Merr. & Perry		✓	✓
75. 野牡丹科 Melastomataceae			
213. 野牡丹 <i>Melastoma canadidum</i> D. Don		✓	✓
214. 巴西野牡丹 <i>Tibouchina semidecandra</i> Cogn.		✓	✓
76. 使君子科 Combretaceae			
215. 使君子 <i>Quisqualis indica</i> L.		✓	✓
216. 龍仁 <i>Terminalia catappa</i> L.		✓	✓
217. 小葉龍仁樹 <i>Terminalia mantalyi</i> H. Perrier.		✓	✓
77. 柳葉菜科 Onagraceae			
218. 水丁香 <i>Ludwigia octovalvis</i> (Jacq.) Raven		✓	✓
219. 裂葉月見草 <i>Oenothera lacinata</i> J. Hill		✓	✓
78. 五加科 Araliaceae			
220. 鴨掌柴 <i>Schefflera octophylla</i> (Lour.) Harms		✓	✓
221. 鴨掌柴 <i>Schefflera odorata</i> (Blanco) Merr. & Rolfe		✓	✓
79. 繖形花科 Umbelliferae			
222. 雷公根 <i>Cemella asiatica</i> (L.) Urban		✓	✓
223. 臺灣天胡荽 <i>Hydrocotyle batrachium</i> Hance		✓	✓
224. 乞食碗 <i>Hydrocotyle nepalensis</i> Hook.		✓	✓
225. 天胡荽 <i>Hydrocotyle sibthorpioides</i> Lam.		✓	✓
226. 銅錢草 <i>Hydrocotyle verticillata</i>		✓	✓
227. 水芹菜 <i>Oenanthe javanica</i> (Bl.) DC.		✓	✓
80. 杜鵑花科 Ericaceae			
228. 杜鵑花 <i>Rhododendron</i> sp.		✓	✓
81. 紫金牛科 Myrsinaceae			
229. 小葉樹杞 <i>Ardisia quinquegona</i> Blume		✓	✓
230. 樹杞 <i>Ardisia sieboldii</i> Miq.		✓	✓
231. 春不老 <i>Ardisia squamulosa</i> Presl		✓	✓
82. 報春花科 Primulaceae			
232. 琉璃繁縷 <i>Anagallis arvensis</i> L.		✓	✓
233. 小茄 <i>Lysimachia japonica</i> Thunb.		✓	✓
83. 山梗菜科 Sapotaceae			
234. 大葉山梗 <i>Palaquium formosanum</i> Hayata		✓	✓
84. 柿樹科 Ebenaceae			
235. 軟毛柿 <i>Diospyros eriantha</i> Champ. ex Benth.		✓	✓
236. 柿 <i>Diospyros kaki</i> Thunb.		✓	✓
237. 山紅柿 <i>Diospyros morrisiana</i> Hance		✓	✓
85. 安息香科 Styracaceae			
238. 烏皮九芎 <i>Styrax formosanus</i> Matsum. var. <i>formosanus</i> Matsum.		✓	✓

分類階層 / 中、學名	基地	山區	周邊
86.木犀科 Oleaceae			
239.流蘇樹 <i>Chionanthus retusus</i> Lindl. & Paxt.	✓		✓
240.白蠟油 <i>Fraxinus griffithii</i> C. B. Clarke		✓	✓
241.日本女貞 <i>Ligustrum lukuense</i> Koiz.		✓	✓
242.桂花 <i>Osmanthus fragrans</i> Lour.		✓	✓
87.夾竹桃科 Apocynaceae			
243.黑板樹 <i>Alstonia scholaris</i> (L.) R. Br.	✓		✓
244.海欖果 <i>Cerbera manghas</i> L.	✓		✓
245.酸藤 <i>Ecdysanthera rosea</i> Hook. & Arn.	✓		✓
246.細繩 <i>Plumeria rubra</i> L. var. <i>acutifolia</i> (Poir.) ex Lam.) Bailey	✓		✓
247.細梗絡石 <i>Trachelospermum gracilipes</i> Hook. f.	✓		✓
248.日日春 <i>Vinca rosea</i> L.	✓		✓
88.茜草科 Rubiaceae			
249.鰲花龍吐珠 <i>Hedyotis corymbosa</i> (L.) Lam.	✓		✓
250.定經草 <i>Hedyotis diffusa</i> Willd.	✓		✓
251.大王仙丹 <i>Ixora diffusa</i> T. Moore	✓		✓
252.宮粉仙丹 <i>Ixora x westii</i> J. Huds.	✓		✓
253.蘇仙丹花 <i>Ixora x williamsii</i> Hort.	✓		✓
254.傘花藤 <i>Morinda umbellata</i> L.	✓		✓
255.毛玉葉金花 <i>Mussaenda pubescens</i> Ait. f.	✓		✓
256.雞屎藤 <i>Paederia foetida</i> L.	✓		✓
257.九節木 <i>Psychotria rubra</i> (Lour.) Poir.	✓		✓
258.茜草樹 <i>Randia cochinchinensis</i> (Lour.) Merr.	✓		✓
259.狗骨仔 <i>Tricalysia dubia</i> (Lindl.) Ohwi	✓		✓
89.旋花科 Convolvulaceae			
260.馬蹄金 <i>Dichondra micrantha</i> Urban	✓		✓
261.甘藷 <i>Ipomoea batatas</i> (L.) Lam.	✓		✓
262.番仔藤 <i>Ipomoea cairica</i> (L.) Sweet	✓		✓
263.靚葉牽牛 <i>Ipomoea indica</i> (Burm. f.) Merr.	✓		✓
264.紅花野牽牛 <i>Ipomoea triloba</i> L.	✓		✓
90.馬鞭草科 Verbenaceae			
265.杜虹花 <i>Callicarpa formosana</i> Rolfe var. <i>formosana</i> Rolfe	✓		✓
266.靚葉紫珠 <i>Callicarpa tikasikensis</i> Masam.	✓		✓
267.大青 <i>Clerodendrum cyrtophyllum</i> Turcz.	✓		✓
268.金露華 <i>Duranta repens</i> L.	✓		✓
269.馬櫻丹 <i>Lantana camara</i> L.	✓		✓
270.柳葉馬鞭草 <i>Verbena bonariensis</i> L.	✓		✓
91.唇形花科 Labiateae			
271.臺灣筋骨草 <i>Ajuga taiwanensis</i> Nakai ex Murata	✓		✓
272.風輪菜 <i>Clinopodium chinense</i> (Benth.) Kuntze	✓		✓
273.光風輪 <i>Clinopodium gracile</i> (Benth.) Kuntze	✓		✓
274.箭毛鼠尾草 <i>Sabia plebeia</i> R. Brown	✓		✓
92.茄科 Solanaceae			
275.五彩茉莉 <i>Brunfelsia uniflora</i> (Pohl.) D. Don	✓		✓
276.銀葉煙草 <i>Nicotiana plumbaginifolia</i> Viv.	✓		✓
277.光果龍葵 <i>Solanum americanum</i> Miller	✓		✓
278.刺茄 <i>Solanum capsicoideis</i> Allioni	✓		✓
279.瑪瑙珠 <i>Solanum diphyllum</i> L.	✓		✓
280.萬桃花 <i>Solanum torvum</i> Swartz			✓
93.玄參科 Scrophulariaceae			
281.泥花草 <i>Lindernia antipoda</i> (L.) Alston	✓		✓
282.藍豬耳 <i>Lindernia crustacea</i> (L.) F. Muell.	✓		✓
283.佛氏通泉草 <i>Mazus fauriei</i> Bonati	✓		✓
284.通泉草 <i>Mazus pumilus</i> (Burm. f.) Steenis	✓		✓
285.黃花過長沙舅 <i>Mecardonia procumbens</i> (Mill.) Small	✓		✓
286.野甘草 <i>Scopia dulcis</i> L.	✓		✓
287.倒地蜈蚣 <i>Torenia concolor</i> Lindl.	✓		✓
288.毛雞婆婆納 <i>Veronica peregrina</i> L.	✓		✓
289.水苦蕒 <i>Veronica undulata</i> Wall.	✓		✓
94.紫葳科 Bignoniaceae			
290.火絨木 <i>Spathodea campanulata</i> Beauv.	✓		✓
95.爵床科 Acanthaceae			
291.華九頭獅子草 <i>Dicliptera chinensis</i> (L.) Juss.	✓		✓
292.翠蘆莉 <i>Ruellia brittoniana</i>	✓		✓
293.哈啞花 <i>Staurogyne concinnula</i> (Hance) O. Krze.	✓		✓
96.車前草科 Plantaginaceae			
294.車前草 <i>Plantago asiatica</i> L.	✓		✓
97.忍冬科 Caprifoliaceae			
295.有骨消 <i>Sambucus chinensis</i> Lindl.	✓		✓
296.呂宋菜遠 <i>Viburnum luzonicum</i> Rolfe	✓		✓
297.珊瑚樹 <i>Viburnum odoratissimum</i> Ker	✓		✓
98.桔梗科 Campanulaceae			
298.細葉蘭花參 <i>Wahlenbergia marginata</i> (Thumb.) A. DC.	✓		✓
99.繡科 Compositae			
299.沼生金鈕扣 <i>Acmella uliginosa</i> (Swartz) Cassini	✓		✓
300.霍香薊 <i>Ageratum conyzoides</i> L.	✓		✓
301.紫花霍香薊 <i>Ageratum houstonianum</i> Mill.	✓		✓
302.掃帚菊 <i>Aster subulatus</i> Michaux var. <i>subulatus</i> Michaux	✓		✓
303.小白花兔針 <i>Bidens pilosa</i> L. var. <i>minor</i> (Blume) Sherif	✓		✓
304.大花咸豐草 <i>Bidens pilosa</i> L. var. <i>radiata</i> Sch. Bip.	✓		✓
305.柔毛艾納香 <i>Blumea mollis</i> (D. Don) Merr.	✓		✓
306.金腰箭舅 <i>Calyptocarpus vialis</i> Less.	✓		✓
307.野茼蒿 <i>Coryza sumatrensis</i> (Retz.) Walker	✓		✓
308.昭和草 <i>Crassocephalum crepidioides</i> (Benth.) S. Moore	✓		✓
309.荻荃菜 <i>Dichrocephala integrifolia</i> (L. f.) Kuntze	✓		✓
310.鱧腸 <i>Eclipta prostrata</i> (L.) L.	✓		✓
311.地膽草 <i>Elephantopus mollis</i> Kunth	✓		✓
312.纏絨花 <i>Emilia fosbergii</i> Nicolson	✓		✓
313.粉黃纓絨花 <i>Emilia praetermissa</i> Milne-Redh.	✓		✓
314.紫背草 <i>Emilia sonchifolia</i> (L.) DC. var. <i>javanica</i> (Burm. f.) Mattfield	✓		✓
315.飛機草 <i>Erechtites valerianifolia</i> (Wolf ex Rehb.) DC.	✓		✓
316.白頂飛蓬 <i>Erigeron annuus</i> (L.) Pers.	✓		✓
317.雞雛菊飛蓬 <i>Erigeron bellifolius</i> DC.	✓		✓
318.粗毛小米菊 <i>Galearia quadriradiata</i> Ruiz & Pav.	✓		✓
319.直莖鼠麴草 <i>Gnaphalium cabiceps</i> Fernald	✓		✓
320.父子草 <i>Gnaphalium japonicum</i> Thunb.	✓		✓

分類階層 / 中、學名	基地	山區	周邊
321. 鼠麴草 <i>Gnaphalium luteoalbum</i> L. subsp. <i>affine</i> (D. Don) Kostar		✓	✓
322. 薺葉鼠麴草 <i>Gnaphalium pensylvanicum</i> Willd.		✓	✓
323. 裏白鼠麴草 <i>Gnaphalium spicatum</i> Lam.		✓	✓
324. 兔仔菜 <i>Iveris chinensis</i> (Thunb.) Nakai	✓		✓
325. 小花蔓澤蘭 <i>Mikania micrantha</i> Kunth		✓	✓
326. 異莖闊苞菊 <i>Pithecha sagittalis</i> (Lam.) Cabera		✓	✓
327. 假臭草 <i>Praxelis clematidea</i> R.M. King and H. Rob.	✓	✓	✓
328. 鵝仔草 <i>Pterocypselia indica</i> (L.) C. Shih	✓	✓	✓
329. 假吐金菊 <i>Soliva anthemifolia</i> (Huss.) R. Br. ex Less.	✓	✓	✓
330. 苦苣菜 <i>Sonchus arvensis</i> L.	✓	✓	✓
331. 苦苣菜 <i>Sonchus oleraceus</i> L.	✓	✓	✓
332. 一枝香 <i>Vernonia cinerea</i> (L.) Less. var. <i>cinerea</i> (L.) Less.		✓	✓
333. 南美蝴蝶菊 <i>Wedelia trilobata</i> (L.) Hitchc.		✓	✓
334. 黃鸝菜 <i>Youngia japonica</i> (L.) DC. subsp. <i>japonica</i> (L.) DC.	✓	✓	✓
4. 單子葉植物 Monocotyledons			
100. 鳳梨科 Bromeliaceae			
335. 鳳梨 <i>Ananas comosus</i> (L.) Merr.		✓	
101. 旅人蕉科 Strelitziaceae			
336. 旅人蕉 <i>Ravenala madagascariensis</i> Sonn.		✓	
102. 百合科 Liliaceae			
337. 朱心蘭 <i>Alettris spicata</i> (Thunb.) Franch.		✓	
338. 天門冬 <i>Asparagus cochinchinensis</i> (Lour.) Merr.		✓	
103. 龍舌蘭科 Agavaceae			
339. 朱蕉 <i>Coradylina terminalis</i> (Linn.) Kunth.		✓	
340. 番仔林投 <i>Dracaena angustifolia</i> Roxb.		✓	
341. 香龍血樹 <i>Dracaena fragrans</i> (Linn.) Ker-Gawl.		✓	
104. 石蒜科 Amaryllidaceae			
342. 文殊蘭 <i>Crinum asiaticum</i> L.		✓	
343. 孤挺花 <i>Hippeastrum equestre</i> (Ait.) Herb.		✓	
344. 蜘蛛百合 <i>Hymenocallis speciosa</i> (L. f. ex Salisb.) Salisb.		✓	
105. 菝葜科 Smilacaceae			
345. 菝葜 <i>Smilax china</i> L.		✓	
106. 鳶尾科 Iridaceae			
346. 庭菖蒲 <i>Sisyrinchium atlanticum</i> Bickn.		✓	
107. 鴨跖草科 Commelinaceae			
347. 鋪地錦竹草 <i>Callisia repens</i> L.		✓	
348. 竹仔菜 <i>Commelina diffusa</i> Burm. f.		✓	
108. 莎草科 Cyperaceae			
349. 頭穗莎草 <i>Cyperus eragrostis</i> Lam.		✓	
350. 覆瓦狀莎草 <i>Cyperus imbricatus</i> Retz. subsp. <i>imbricatus</i> Retz.		✓	
351. 輪傘莎草 <i>Cyperus involucreatus</i> Rothb.		✓	
352. 大哇吡飄拂草 <i>Fimbristylis bisumbellata</i> (Forsk.) Bubani		✓	
353. 竹子飄拂草 <i>Fimbristylis dichotoma</i> (L.) Vahl		✓	
354. 短葉水蜈蚣 <i>Kyllinga brevifolia</i> Rothb.		✓	
355. 單穗水蜈蚣 <i>Kyllinga nemoralis</i> (J. R. & G. Forst.) Dandy ex Hutch. & Dalzell		✓	
356. 多柱扁莎 <i>Pycreus polystachyos</i> (Rothb.) P. Beauv.	✓	✓	✓
357. 蘆薈莎 <i>Tortulinum odoratum</i> (L.) S. Hooper	✓	✓	✓

分類階層 / 中、學名	基地	山區	周邊
109. 禾本科 Gramineae			
358. 地穗草 <i>Axonopus compressus</i> (Sw.) P. Beauv.		✓	✓
359. 類地穗草 <i>Axonopus fissifolius</i> (Raddi) Kuhlhm.		✓	✓
360. 綠竹 <i>Bambusa oldhamii</i> Munro		✓	✓
361. 巴拉草 <i>Brachiaria mutica</i> (Forssk.) Stapf		✓	✓
362. 孟仁草 <i>Chloris barbata</i> Sw.		✓	✓
363. 狗牙根 <i>Cynodon dactylon</i> (L.) Pers.		✓	✓
364. 升馬唐 <i>Digitaria ciliaris</i> (Retz.) Koeler		✓	✓
365. 小馬唐 <i>Digitaria radicata</i> (J. Presl) Miq. var. <i>radicata</i> (J. Presl) Miq.		✓	✓
366. 芒稷 <i>Echinochloa colona</i> (L.) Link		✓	✓
367. 牛筋草 <i>Eleusine indica</i> (L.) Gaertn.		✓	✓
368. 鯽魚草 <i>Eragrostis amabilis</i> (L.) Wight & Arn. ex Nees		✓	✓
369. 假儼草 <i>Eremochloa ophiuroides</i> (Munro) Hack.		✓	✓
370. 距花黍 <i>Ichmanthus vicinus</i> (F. M. Bailey) Merr.		✓	✓
371. 白茅 <i>Imperata cylindrica</i> (L.) P. Beauv. var. <i>major</i> (Nees) C. E. Hubb. ex Hubb. & Vaughan		✓	✓
372. 李氏禾 <i>Leersia hexandra</i> Sw.		✓	✓
373. 淡竹葉 <i>Lophatherum gracile</i> Brongn.		✓	✓
374. 五節芒 <i>Miscanthus floridulus</i> (Labill.) Warb. ex K. Schum. & Lauterb.		✓	✓
375. 芒 <i>Miscanthus sinensis</i> Andersson		✓	✓
376. 竹葉草 <i>Opisismenus compositus</i> (L.) P. Beauv.		✓	✓
377. 大黍 <i>Panicum maximum</i> Jacq.		✓	✓
378. 鋪地黍 <i>Panicum repens</i> L.		✓	✓
379. 兩耳草 <i>Paspalum conjugatum</i> Bergius		✓	✓
380. 雙穗雀稗 <i>Paspalum distichum</i> L.		✓	✓
381. 巴西亞雀稗 <i>Paspalum notatum</i> Flugge		✓	✓
382. 吳氏雀稗 <i>Paspalum urvillei</i> Steud.		✓	✓
383. 象草 <i>Pennisetum purpureum</i> Schumacher.		✓	✓
384. 早熟禾 <i>Poa annua</i> L.		✓	✓
385. 棒頭草 <i>Polygonum fagax</i> Nees ex Steud.		✓	✓
386. 秀青甘蔗 <i>Saccharum officinarum</i> L.		✓	✓
387. 囊穎草 <i>Sacciolepis indica</i> (L.) Chase		✓	✓
388. 莠狗尾草 <i>Setaria geniculata</i> P. Brauv.		✓	✓
389. 棕葉狗尾草 <i>Setaria palmifolia</i> (J. König.) Stapf		✓	✓
390. 高麗芝 <i>Zoysia pacifica</i> (Goudswaard) M. Hotta & Kuroki		✓	✓
110. 棕櫚科 Palmae			
391. 亞力山大椰子 <i>Archontophoenix alexandrae</i> (F. Muell.) Wendl. & Drude		✓	✓
392. 檳榔 <i>Areca catechu</i> L.		✓	✓
393. 山棕 <i>Arenga tremula</i> (Blanco) Becc.		✓	✓
394. 黃椰子 <i>Chrysalidocarpus lutescens</i> (Bory.) H. A. Wendl.		✓	✓
395. 蒲葵 <i>Livistonia chinensis</i> R. Br. var. <i>subglobosa</i> (Mart.) Becc.		✓	✓
396. 羅比傑王海棗 <i>Phoenix roebelenii</i> O'Brien.		✓	✓
397. 觀音棕竹 <i>Rhapiz excelsa</i> (Thunb.) Henry ex Rehder		✓	✓
398. 大王椰子 <i>Roystonea regia</i> (H. B. & K.) O. F. Cook		✓	✓
111. 天南星科 Araceae			
399. 姑婆芋 <i>Alocasia odora</i> (Lodd.) Spach.		✓	✓
400. 芋 <i>Colocasia esculenta</i> (L.) Schott		✓	✓

分類階層 / 中、學名	基地	山區	周邊
401. 袖葉藤 <i>Pothos chinensis</i> (Raf.) Merr.	√		
402. 黃金葛 <i>Rhaphidophora aurea</i> (Lindl. ex Andre.) Birdsey	√		√
403. 土半夏 <i>Typhonium blumei</i> Nicolson & Sivad.	√		
112. 芭蕉科 Musaceae			
404. 芭蕉 <i>Musa basjoo</i> Sieb.	√		√
113. 薑科 Zingiberaceae			
405. 山月桃 <i>Alpinia intermedia</i> Gagn.	√		
406. 烏來月桃 <i>Alpinia uraiensis</i> Hayata	√		
407. 穗花山柃 <i>Hebechium coronarium</i> Koenig			√
114. 美人蕉科 Cannaceae			
408. 美人蕉 <i>Canna indica</i> L.	√		√
115. 蘭科 Orchidaceae			
409. 蝦草 <i>Spiranthes sinensis</i> (Pers.) Ames	√		√

表三、次生林樣區木本植物組成表

種類	密度 (stems/ha)				Basal area (m <sup>2</sup> /ha)	IV
	DBH(cm)					
	1-3	3-10	>10	All		
豬腳楠 <i>Machilus thunbergii</i>	200	200	133	533	13.49	14.62
鴨掌柴 <i>Schefflera octophylla</i>	167	300	367	833	7.58	13.56
烏皮九芎 <i>Syrax formosanus</i> var. <i>formosanus</i>	300	467	100	867	3.92	11.14
鳳凰木 <i>Delonix regia</i>	0	33	33	67	7.78	6.10
山紅柿 <i>Diospyros morrisiana</i>	0	0	33	33	3.58	2.90
柿 <i>Diospyros kaki</i>	0	67	67	133	2.17	2.89
白雞油 <i>Fraxinus griffithii</i>	0	0	33	33	3.03	2.51
山刈葉 <i>Melicope semecarpifolia</i>	67	133	0	200	0.42	2.43
千年桐 <i>Aleurites montana</i>	0	0	100	100	1.08	1.92
月橘 <i>Murraya paniculata</i>	133	33	0	167	0.06	1.75
披針葉櫻頭果 <i>Glochidion zeylanicum</i> var. <i>lanceolatum</i>	0	0	33	33	1.57	1.51
野牡丹 <i>Melastoma candidum</i>	133	0	0	133	0.03	1.41
魯花樹 <i>Scolopia oldhamii</i>	0	0	33	33	1.33	1.34
白匏子 <i>Mallotus paniculatus</i>	0	33	33	67	0.63	1.30
賊仔樹 <i>Tetradium glabrifolium</i>	0	0	33	33	0.80	0.98
蒲葵 <i>Livistona chinensis</i> var. <i>subglobosa</i>	0	0	33	33	0.76	0.95
烏白 <i>Triadica sebifera</i>	0	67	0	67	0.14	0.85
榕樹 <i>Ficus microcarpa</i>	67	0	0	67	0.01	0.76
樟樹 <i>Cinnamomum camphora</i>	0	33	0	33	0.12	0.51
合計	1067	1367	1033	3467	48.49	69.44



表四、次生林樣區地被植物組成表

中、學名	覆蓋度(%)	相對覆蓋度
兩耳草 <i>Paspalum conjugatum</i>	50.08	78.43
觀音座蓮 <i>Angiopteris hybridifolia</i>	4.33	6.79
烏來月桃 <i>Alpinia uraiensis</i>	2.29	3.59
烏毛蕨 <i>Blechnum orientale</i>	1.33	2.09
野牡丹 <i>Melastoma candidum</i>	0.87	1.36
粉黃纓絨花 <i>Emilia praetermissa</i>	0.83	1.30
雞屎藤 <i>Paederia foetida</i>	0.67	1.04
小花蔓澤蘭 <i>Mikania micrantha</i>	0.50	0.78
毛葉腎蕨 <i>Nephrolepis multiflora</i>	0.47	0.73
距花黍 <i>Ichnanthus vicinus</i>	0.42	0.65
大花咸豐草 <i>Bidens pilosa</i> var. <i>radiata</i>	0.40	0.63
棕葉狗尾草 <i>Setaria palmifolia</i>	0.40	0.63
芭蕉 <i>Musa basjoo</i>	0.33	0.52
熱帶鱗蓋蕨 <i>Microlepia speluncae</i>	0.28	0.43
五節芒 <i>Miscanthus floridulus</i>	0.17	0.26
毛玉葉金花 <i>Mussaenda pubescens</i>	0.17	0.26
風藤 <i>Piper kadsura</i>	0.10	0.16
半邊羽裂鳳尾蕨 <i>Pteris semipinnata</i>	0.04	0.07
粗毛鱗蓋蕨 <i>Microlepia strigosa</i>	0.04	0.07
天仙果 <i>Ficus formosana</i>	0.03	0.05
白袍子 <i>Mallotus paniculatus</i>	0.03	0.04
茜草樹 <i>Randia cochinchinensis</i>	0.03	0.04
淡竹葉 <i>Lophatherum gracile</i>	0.02	0.03
燈檮花 <i>Ilex asprella</i>	0.02	0.03
鴨掌柴 <i>Schefflera octophylla</i>	0.02	0.03
斯氏懸鈎子 <i>Rubus swinhoii</i>	0.01	0.01
合計	63.86	100.00

表五、草生地樣區植物組成表

中、學名	覆蓋度(%)	相對覆蓋度
白茅 <i>Imperata cylindrica</i> var. <i>major</i>	33.40	44.11
大花咸豐草 <i>Bidens pilosa</i> var. <i>radiata</i>	18.80	24.83
疣果葉下珠 <i>Phyllanthus hookeri</i>	6.00	7.92
吳氏雀稗 <i>Paspalum urvillei</i>	3.12	4.12
短葉水蜈蚣 <i>Kyllinga brevifolia</i>	3.00	3.96
多柱扁莎 <i>Pycreus polystachyos</i>	2.00	2.64
柳葉馬鞭草 <i>Verbena bonariensis</i>	2.00	2.64
囊穎草 <i>Sacciolepis indica</i>	1.60	2.11
竹仔菜 <i>Commelina diffusa</i>	1.20	1.58
狗牙根 <i>Cynodon dactylon</i>	1.00	1.32
苦苣菜 <i>Sonchus arvensis</i>	0.90	1.19
芒 <i>Miscanthus sinensis</i>	0.80	1.06
美人蕉 <i>Canna indica</i>	0.60	0.79
霍香薊 <i>Ageratum conyzoides</i>	0.40	0.53
棒頭草 <i>Polygogon fugax</i>	0.20	0.26
雞屎藤 <i>Paederia foetida</i>	0.20	0.26
雙葉山蟬蝗 <i>Desmodium heterophyllum</i>	0.20	0.26
粉黃纓絨花 <i>Emilia praetermissa</i>	0.20	0.26
蛇莓 <i>Duchesnea indica</i>	0.10	0.13
合計	75.72	100.00

表六、植物社會多樣性分析

樣區	種數	$\lambda$	H'	N <sub>1</sub>	N <sub>2</sub>	E <sub>5</sub>
W1	9	0.342	1.442	4.231	2.928	0.597
W2	11	0.320	1.658	5.251	3.130	0.501
W3	5	0.770	0.550	1.733	1.299	0.408
W1	14	0.794	0.573	1.774	1.259	0.335
W2	7	0.841	0.431	1.539	1.189	0.350
W3	12	0.353	1.474	4.367	2.832	0.544
G1	4	0.768	0.485	1.624	1.301	0.483
G2	7	0.300	1.444	4.237	3.335	0.721
G3	7	0.694	0.724	2.062	1.441	0.416
G4	5	0.669	0.705	2.023	1.496	0.484
G5	8	0.306	1.431	4.182	3.263	0.711

表七、哺乳類動物調查結果

分類階層/中、學名	102年3月			102年6月		
	基地	街區	山區	基地	街區	山區
尖鼠科 Soricidae						
臭鼩 <i>Suncus murinus</i>		1				
蝙蝠科 Vespertilionidae						
東亞家蝠 <i>Pipistrellus abramus</i>		2	1			
松鼠科 Sciuridae						
赤腹松鼠 <i>Callosciurus erythraeus</i>		2				
鼠科 Muridae						
小黃腹鼠 <i>Rattus losea</i>		1				
數量	0	0	2	0	4	3
種類	0	0	1	0	3	2

表八、鳥類動物調查結果

分類階層/中、學名	特有性及居留屬性	保育等級	102年3月			102年6月		
			基地	街區	山區	基地	街區	山區
雉科 Phasianidae								
竹雞 <i>Bambusicola thoracicus sonorivox</i>	特亞		1					2
鷺科 Ardeidae								
大白鷺 <i>Ardea alba</i>	冬、夏			12				
蒼鷺 <i>Ardea cinerea</i>	冬			15				2
池鷺 <i>Ardeola bacchus</i>	冬			1				
黃頭鷺 <i>Butor ibis</i>	留							4
小白鷺 <i>Egretta garzetta</i>	留、冬、過			8				5
黑冠麻鷺 <i>Gorsachius melanolophus</i>	留							2
夜鷺 <i>Nycticorax nycticorax</i>	留、冬、過			4			1	2
鷹科 Accipitridae								
鳳頭蒼鷹 <i>Accipiter trivirgatus formosae</i>	特亞	II		1				
魚鷹 <i>Pandion haliaetus</i>	冬	II		1				
大冠鷲 <i>Spilornis cheela hoyi</i>	特亞	II		1				
鳩鴿科 Columbidae								
珠頸斑鳩 <i>Streptopelia chinensis</i>	留			1	20		1	1
金背鳩 <i>Streptopelia orientalis orii</i>	特亞			2	3		1	1
紅鳩 <i>Streptopelia tranquebarica</i>	留			1				1
綠鳩 <i>Treron sieboldii</i>	留					1		
鸚鵡科 Ramphastidae								
五色鳥 <i>Megalaima nuchalis</i>	特					9		7
伯勞科 Laniidae								
棕背伯勞 <i>Lanius schach</i>	留			1				
卷尾科 Dicruridae								
大卷尾 <i>Dicrurus macrocerus harterti</i>	特亞			2			4	2
王鶇科 Monarchidae								
黑枕藍鶇 <i>Hypothymis azurea oberholseri</i>	特亞					3		
鶇科 Corvidae								
樹鶇 <i>Dendrocitta formosae formosae</i>	特亞			2	11		2	2
喜鶇 <i>Pica pica</i>	留			4	2		3	
燕科 Hirundinidae								
家燕 <i>Hirundo rustica</i>	夏、冬、過			4	5	18	26	2
棕沙燕 <i>Riparia paludicola</i>	留							
繡眼科 Zosteropidae								
綠繡眼 <i>Zosterops japonicus</i>	留			25	28	2	14	15
鶇科 Pycnonotidae								
紅嘴黑鶇 <i>Hypsipetes leucocephalus nigerrimus</i>	特亞			6	69	1	17	17
白頭翁 <i>Pycnonotus sinensis formosae</i>	特亞			1	17	12	3	21
扇尾鶇科 Cisticolidae								
灰頭鷓鴣 <i>Prinia flaviventris</i>	留			5				3
褐頭鷓鴣 <i>Prinia inornata flavirostris</i>	特亞			2				1
鶇科 Turdidae								
白腹鶇 <i>Turdus pallidus</i>	冬			1				6

分類階層/中、學名	特有性及居留屬性	保育等級	102年3月			102年6月		
			基地	街區	山區	基地	街區	山區
畫眉科 Timaliidae								
繡眼畫眉 <i>Alcippe morrisonia morrisonia</i>	特亞		1					
綠畫眉 <i>Erpornis zantholeuca</i>	留		2					
小彎嘴 <i>Pomatorhinus muscatus</i>	特							2
山紅頭 <i>Stachyris ruficeps praecognita</i>	特亞		4					2
八哥科 Sturnidae								
八哥 <i>Acridotheres cristatellus formosanus</i>	特亞	II	2			2		
白尾八哥 <i>Acridotheres javanicus</i>	外來種		3			2	7	
家八哥 <i>Acridotheres tristis</i>	外來種		2			2	12	
黑領椋鳥 <i>Gracupica nigricollis</i>	外來種		4				4	
鶺鴒科 Motacillidae								
赤喉鶺鴒 <i>Anthus cervinus</i>	冬					2		
白鶺鴒 <i>Motacilla alba</i>	留、冬		2					
灰鶺鴒 <i>Motacilla cinerea</i>	冬		1					
鶺鴒科 Passeridae								
麻雀 <i>Passer montanus</i>	留		22			2	31	
梅花雀科 Estrildidae								
斑文鳥 <i>Lonchura punctulata</i>	留		7					
杜鵑科 Cuculidae								
中杜鵑 <i>Cuculus saturatus</i>	夏					1		
數量			6	188	158	35	163	61
種類			4	30	17	9	22	11

留：留鳥；冬：冬候鳥；過：過境鳥；夏：夏候鳥。

特：台灣特有種；特亞：臺灣特有亞種。

II：珍貴稀有保育類。

表九、爬行類動物調查結果

分類階層/中、學名	特有性	保育等級	102年3月			102年6月		
			基地	街區	山區	基地	街區	山區
地龜科 Geomydidae								
斑龜 <i>Ocadia sinensis</i>								1
壁虎科 Gekkonidae								
鉛山壁虎 <i>Gekko hokouensis</i>						1		
無疣蝎虎 <i>Hemidactylus bowringii</i>								2
蝎虎 <i>Hemidactylus frenatus</i>								7
飛蜥科 Agamidae								
斯文豪氏攀蜥 <i>Japalura swinhonis</i>	特					3		7
石龍子科 Scincidae								
麗紋石龍子 <i>Eumeces elegans</i>								3
黃頸蛇科 Colubridae								
草花蛇 <i>Xenochrophis piscator</i>								1
蝙蝠蛇科 Elapidae								
雨傘節 <i>Bungarus multicinctus</i>		III						1
數量			0	0	0	4	3	2
種類			0	0	0	2	1	2

特：臺灣特有種。

III：其他應予保育類

表十、兩棲類動物調查結果

分類階層/中、學名	特有性	保育等級	102年3月			102年6月		
			基地	街區	山區	基地	街區	山區
蟾蜍科 Bufonidae								
盤古蟾蜍 <i>Bufo bankorensis</i>	特		1	21				10
黑眶蟾蜍 <i>Duttaphrynus melanostictus</i>			9		1	9	10	
樹蛙科 Rhacophoridae								
面天樹蛙 <i>Kurixalus idiotocus</i>	特		2	4				1
布氏樹蛙 <i>Polypedates megacephalus</i>								
又吾蛙科 Dicroglossidae								
澤蛙 <i>Fejervarya limnocharis</i>			3	2		10	8	
赤蛙科 Ranidae								
腹斑蛙 <i>Babina adenopleura</i>			1	1				5
拉都希氏赤蛙 <i>Hylarana latouchii</i>			2	6				3
貢德氏赤蛙 <i>Rana greentheri</i>			1			1		6
狹口蛙科 Microhylidae								
小雨蛙 <i>Microhyla fissipes</i>						1		20
數量			0	19	35	1	20	63
種類			0	7	6	1	3	8

特：臺灣特有種。

表十一、蝶類動物調查結果

分類階層/中、學名	102 年 3 月			102 年 6 月		
	基地	街區	山區	基地	街區	山區
鳳蝶科 Papilionidae						
青帶鳳蝶 <i>Graphium sarpedon connectens</i>	1					4
烏鴉鳳蝶 <i>Papilio bianor thrasyamedes</i>						1
無尾鳳蝶 <i>Papilio demoleus</i>						3
大鳳蝶 <i>Papilio memnon heronus</i>						2
大琉璃紋鳳蝶 <i>Papilio paris nakaharai</i>						6
黑鳳蝶 <i>Papilio protenor protenor</i>						5
粉蝶科 Pieridae						
台灣粉蝶 <i>Appias lycida eleonora</i>						1
水青粉蝶 <i>Catopsilia pyranthe</i>						3
淡色黃蝶 <i>Eurema andersoni godana</i>						1
荷氏黃蝶 <i>Eurema hecabe</i>				3		11
台灣紋白蝶 <i>Pieris canidia</i>						1
紋白蝶 <i>Pieris rapae crucivora</i>	6	58	6	3	15	
斑蝶科 Danaidae						
圓翅紫斑蝶 <i>Euploea eunice hobsoni</i>						1
端紫斑蝶 <i>Euploea mulciber barsine</i>						2
斯氏紫斑蝶 <i>Euploea sybester swinhoei</i>						2
琉球青斑蝶 <i>Ideopsis similis</i>				1		1
蛭蝶科 Nymphalidae						
黑端豹斑蝶 <i>Argyreus hyperbius</i>						2
單帶蛭蝶 <i>Athyma selenophora laela</i>						1
台灣黃斑蛭蝶 <i>Cupha erymanthis</i>	1				1	1
石塘蛭 <i>Cyrestis thyodamas formosana</i>						2
紫蛇目蝶 <i>Elymnias hypermestra haihana</i>						3
紅星斑蛭蝶 <i>Hestina assimilis formosana</i>						1
湄窩陰蛭蝶 <i>Lethe chandica rainacri</i>						1
切翅單環蛭蝶 <i>Mycalasis zonata</i>						2
瑣球三級蛭蝶 <i>Neptis hylas luculenta</i>						1
紫單帶蛭蝶 <i>Parasarpa dudu jinamitra</i>						3
黃蛭蝶 <i>Polygonia c-aurum lunulata</i>						1
姬黃三級蛭蝶 <i>Symbrentia hypselis scatinia</i>						1
豹紋蛭蝶 <i>Timelaea albescens formosana</i>						1
台灣波紋蛇目蝶 <i>Ypthima multistriata</i>			8			19
灰蝶科 Lycaenidae						
姬三尾小灰蝶 <i>Horaga albinaeula triumphalis</i>						1
白波紋小灰蝶 <i>Jamides alecto chromicus</i>			1			5
台灣黑星小灰蝶 <i>Megisba malaya sikkima</i>						1
埔里波紋小灰蝶 <i>Nacaduba kurava therasia</i>						1
姬波紋小灰蝶 <i>Prosotoma nora formosana</i>				1		40
墾丁小灰蝶 <i>Rapala varuna formosana</i>						1
沖繩小灰蝶 <i>Zizeeria maha okinavana</i>			6	3	9	
拼蝶科 Hesperidae						
鸞褐拼蝶 <i>Burara jainia formosana</i>						1

分類階層/中、學名	102 年 3 月			102 年 6 月		
	基地	街區	山區	基地	街區	山區
玉帶掛蝶 <i>Daimio tetrys nitakana</i>						1
單帶掛蝶 <i>Pamara guttata</i>						1
台灣黃斑掛蝶 <i>Potanthus confucius angustatus</i>						2
黑星掛蝶 <i>Suastrus gremius</i>						1
竹紅掛蝶 <i>Telicota olara formosana</i>						1
數量	6	64	18	8	29	137
種類	1	2	6	4	5	39

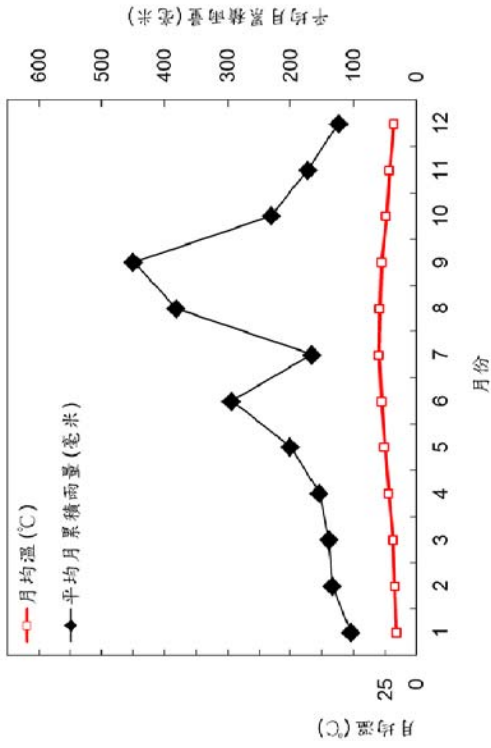
表十二、各類動物多樣性指數

(1) 102 年 3 月

	哺乳類	鳥類	爬行類	兩棲類	蝶類
Simpson index (C)	1.000	0.090	0.625	0.277	0.600
Shannon-Wiener's index (H')	0.000	2.943	0.562	1.583	0.872
Pielou's evenness index (J)	-	1.850	1.868	1.753	1.031
Margelef's index (SR)	0.000	6.690	0.721	1.828	1.385

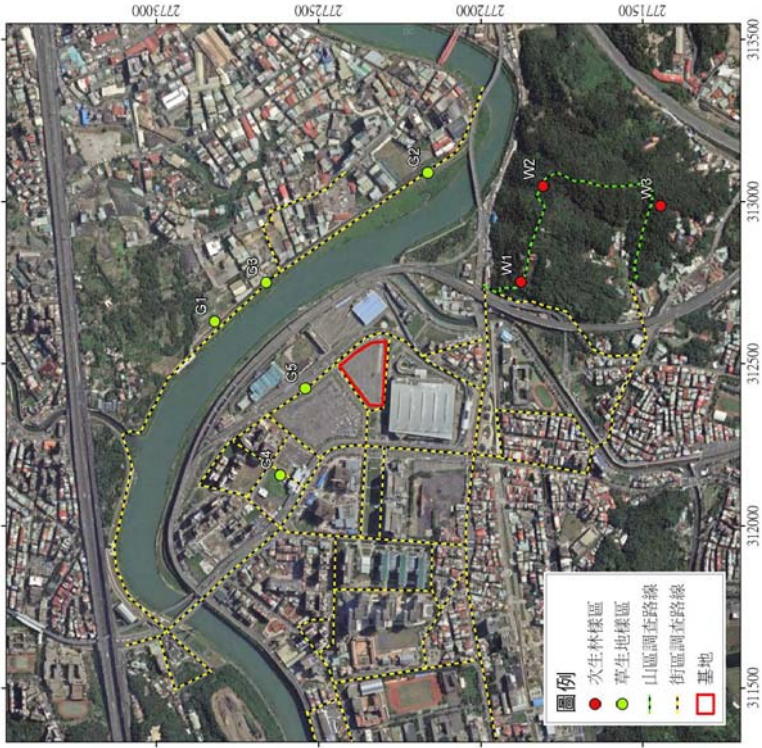
(2) 102 年 6 月

	哺乳類	鳥類	爬行類	兩棲類	蝶類
Simpson index (C)	0.278	0.091	0.236	0.182	0.098
Shannon-Wiener's index (H')	1.330	2.742	1.640	1.850	2.955
Pielou's evenness index (J)	2.209	1.915	1.940	2.049	1.820
Margelef's index (SR)	1.674	5.001	1.941	1.677	8.059



(資料來源：中央氣象局南港氣象站，資料期間：89年1月至102年3月)

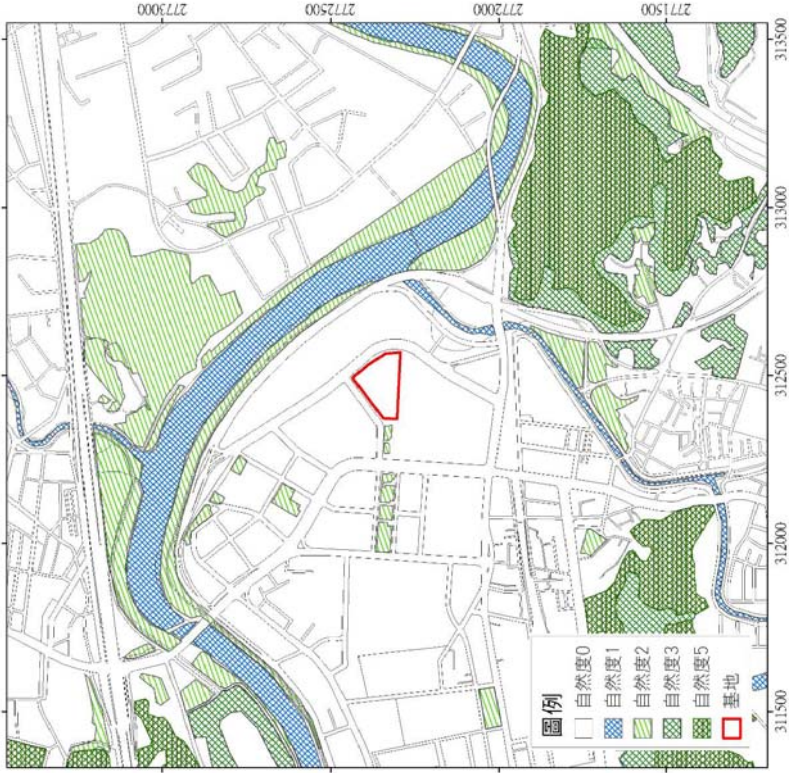
圖一、生態氣候圖



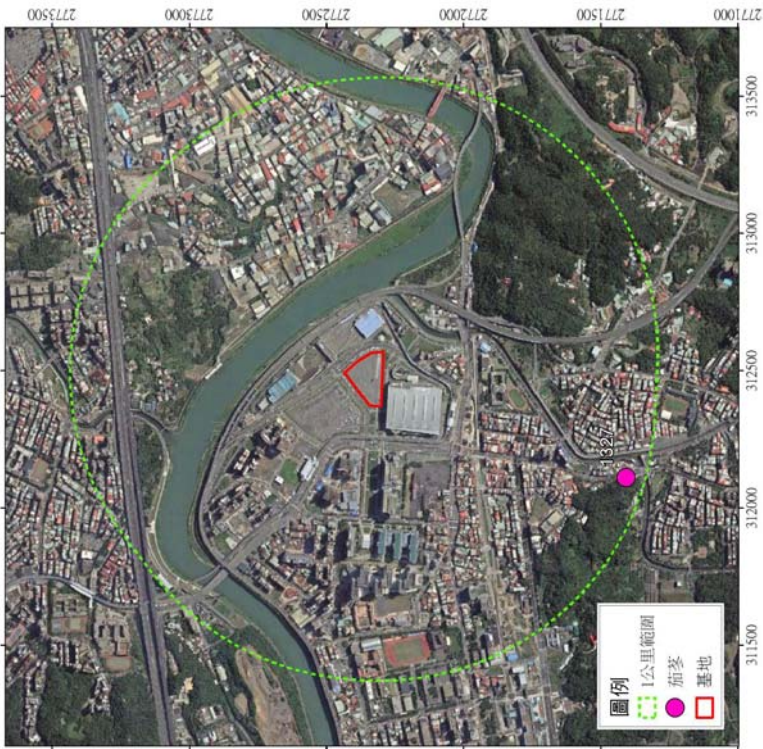
圖二、植物樣區及植物調查路線圖



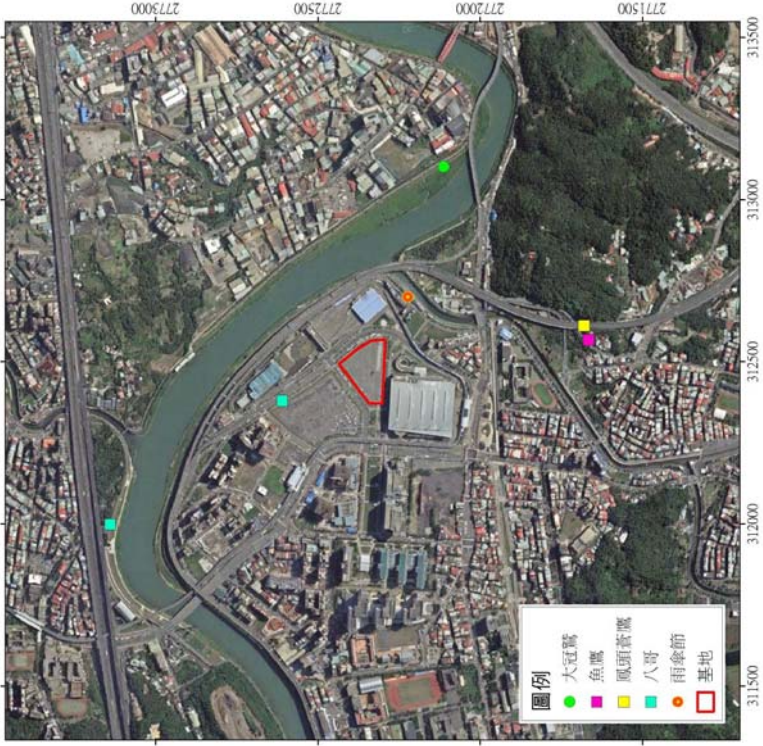
圖三、動物調查路線圖與紅外線自動相機設置位置圖



圖四、自然度分布圖



圖五、受保護樹木分布圖



圖六、保育類動物分布圖

附錄、環境現況



基地目前已鋪上柏油作為停車場使用 (102.06.14)。



基地北側尚未開發的土地也作為停車場使用 (102.06.14)。



基地外緣有寬約 2.5 公尺的綠帶，種植森氏紅淡比及水黃皮等台灣原生樹 (102.06.14)。



經貿二路西側的土地開發程度較高，土地主要開發為住宅及商業辦公大樓 (102.03.26)。



基地內並未設置照明設施影響，夜間環境昏暗 (102.06.24)。



基地西北側部分土地正在進行施工 (經貿二路 185 巷, 102.06.18)。



小南港山位於基地東南方，已鋪有登山步道 (102.06.14)。



南港展覽館周圍人行道均有綠化區，種植多種行道樹及灌木植物 (102.03.29)。



基隆河南岸的河濱腳踏車道已水泥化，僅有小面積的草皮 (102.03.29)。



種植在基地周緣綠帶的日本女貞 (102.06.14)。



基隆河北岸的河濱腳踏車道的草地已有大花咸豐草及白茅等先驅植物生長 (102.06.14)。



停棲於基隆河北岸河濱腳踏車道路燈上的喜鵲 (102.03.28)。





小南港山區的斯文豪氏攀蜥  
(102.06.14)。



紋白蝶為基地及街區的優勢蝶類之一  
(102.06.13)。



河濱公園的兩傘節 (102.06.16)。



在步道上吸食地面積水的鸞褐弄蝶  
(102.06.14)。



黑眶蟾蜍 (小南港山, 102.06.24)。



出現在小南港山登山步道旁的紫單帶  
蛺蝶 (102.06.18)。