

# 附 錄 九

## 文化資產調查報告

弘千建設臺北市大同區玉泉段二小段 40 地號  
等 29 筆土地都更案環境影響說明書

文化資產調查分析評估

龍門顧問有限公司

撰寫人：陸泰龍

中華民國 105 年 8 月



# 目錄

壹、概說.....	3
貳、工作內容、範圍與方法 .....	3
參、調查結果.....	4
一、文獻資料蒐集.....	4
(一) 自然環境.....	4
(二) 人文歷史.....	5
(三) 文化資產.....	8
(四) 考古遺址.....	9
二、田野調查.....	13
肆、評估與建議.....	14
伍、圖版.....	16
陸、參考資料.....	19

## 圖目錄

圖 1	基地位置圖 .....	4
圖 2	文化資產分布圖.....	9
圖 3	考古遺址分布圖.....	10
圖 4	調查結果分布圖.....	14

## 表目錄

表一	基地周圍 500 公尺區域文化資產表 .....	8
表二	台北市各行政區考古遺址表.....	11

## 壹、概說

本計畫屬於都市更新案，期望透過都市更新機制，加速推動都市發展與土地活化計畫。

## 貳、工作內容、範圍與方法

調查範圍為基地預定地及周遭 500 公尺。工作分為文獻資料蒐集、田野調查，及最後的分析與評估三階段。各項蒐集與調查內容以現行文化資產保存法中所列項目為主。

文獻蒐集旨在對調查範圍內的歷史、地理、人文以及既有之文化資產項目有初步的認識和瞭解；田野調查則進行實地走訪前述調查範圍，以徒步方式進行，謹慎留意調查範圍內可能存在之文化資產如古蹟、歷史建築、聚落、遺址、文化景觀…等項目，亦對因人為或自然因素所形成的工程斷面或自然堆積進行調查，觀察其上是否有暴露之文化層與考古遺物或現象；必要時，以人工鑽探方式進行鑽探以理解地層與遺物分布情況。最終則綜合文獻資料與田野調查成果，分析評估工程對文化資產之影響，並提出建議與減輕策略供開發單位參考。

## 參、調查結果

### 一、文獻資料蒐集

#### (一) 自然環境

基地所在行政區隸屬於台北市大同區，位於塔城街與南京西路交會處東側以及甘谷街北側區域（圖 1）。

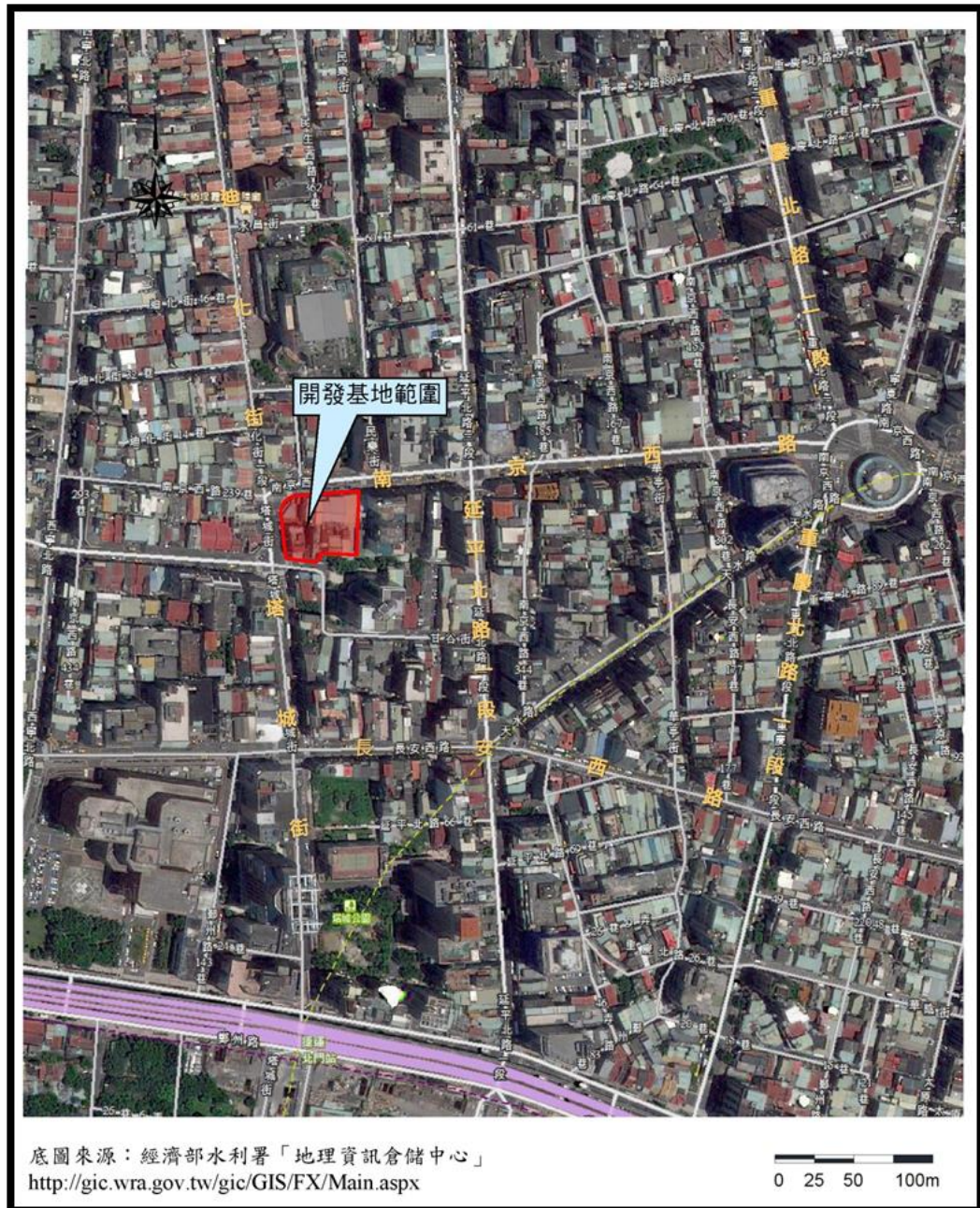


圖 1 基地位置圖  
(底圖由光宇工程顧問股份有限公司提供)

基地西側隔淡水河與新北市三重區對望，北側與東側分別與士林區、中山區相鄰，而南邊緊鄰萬華與中正兩區。

大同區所在的台北市依地形、地質可區分為火山區、丘陵區、以及盆地區（石再添 1987：28-34），大同區則位於台北盆地中心地帶，西側與東北邊分別有淡水河與基隆河，境內無丘陵、山脈，地勢平坦。台北市的盆地區在地質方面則屬於第四紀全新世地層，此期間內所形成的地層多為地表堆積物和河谷或盆地中的沉積物，由黏土、粉砂和砂礫組成，地層由下而上可分為由泥沙為主但偶夾礫石的新莊層、以礫石為主的景美層、以及由鬆軟未固結的泥沙互層構成的松山層（石再添 1987：6、14、17-22）。

## （二）人文歷史

自自治初期發現芝山岩遺址迄今，台北市經調查與發掘的考古遺址已有四十幾處。史前文化發展經歷舊石器時代晚期、新石器時代早、中晚、以及金屬器時代，而歷史時期則可以 17 世紀為開端。基地所在的台北市地區其開發史依不同時間序列可區分為以下各時期：

### 1. 史前時期

#### A. 舊石器晚期持續文化（先陶文化）

遺物包括石片器、刮削器、尖器、以及礫石砍器，主要遺址有圓山遺址與芝山岩遺址。此文化推估距今 10000-6000 年前（黃士強 1992，宋文薰 1980，劉益昌、郭素秋 2000：106）。

#### B. 大坌坑文化

聚落多位於河口或海岸階地，從事狩獵、漁撈與採集，可能已有種植根莖類作物的初級農耕（Chang 1969）。遺物包括陶器製作的罐與鉢形器，部分陶器餘口緣下常見一凸脊，其上亦見劃紋紋飾。石器則有打製石斧、磨製石斧、石鏃、網墜、石鏟、有槽石棒等。遺址有圓山遺址與芝山岩遺址，年代距今約 6000-5000 年前（劉益昌、郭素秋 2000：106）。

#### C. 訊塘埔文化

近年來新辨識出的史前文化，主要分布在淡水河口南側部分地區、淡水河口北側至宜蘭地區的海岸以及山麓前緣地區，以及台北盆地周圍與基隆河和新店溪等淡水河支流流經區域。陶器胎質以夾安山岩、黑色輝石結晶為特



色，陶器外表塗有一層泥質紅色陶衣並飾有繩紋。遺物除陶器外，還包括石鏵、石鑿、打製石斧、凹石、石槌等。重要遺址包括有圓山遺址、芝山岩遺址、植物園遺址以及大龍峒遺址（劉益昌、郭素秋 2000：108-109）。年代距今約 4800-3500 年前。

#### D. 芝山岩文化

陶器以灰黑色和紅褐色泥質陶為主，另有少量夾砂陶，部分有黑皮或黑彩的線條彩繪。除陶罐、鉢之外，並有內底帶紐器。石器則有打製石斧、石鋤、石鏟、磨製石斧、石鋤、石鏟、石鑿，以及珞碼型與兩縊型網墜，另有骨角器與炭化稻殼遺留。主要遺址有芝山岩遺址，年代距今約 3700-3200 年前（劉益昌、郭素秋 2000：110-111）。

#### E. 圓山文化

遺址主要分布在台北盆地周圍地區，以及淡水河兩岸與新店溪下游的河岸階地。主要遺址有圓山遺址、芝山岩遺址、劍潭遺址、延吉街遺址、唶哩岸遺址。遺物以紅褐色、灰褐色夾砂粗質陶以及塗紅彩的器為主，陶蓋、豎狀把，常見利用尖狀物於器表製作豎點紋飾，另有各式石器、骨角器、玉器，其中已有肩石斧與有段石鏵為其特色。年代距今約 3500-2500 年前（劉益昌、郭素秋 2000：111-112）。

#### F. 植物園文化

陶質以泥質略含沙、褐色或淺褐色及淺紅色為主，陶器厚重，器物表面常見方格印紋。石器類型繁多，有打製與磨製兩種，主要有匙形大鋤、匙形石斧、打製石斧、石鋤、石片器、（有段）石鏵、石鑿、石鏟、網墜等。主要遺址有植物園遺址、圓山遺址、芝山岩遺址、劍潭遺址，年代距今約 2500-1800 年前（劉益昌、郭素秋 2000：115-116）。

#### G. 十三行文化

以新北市八里區十三行遺址為代表，學者將其劃分為早、中、晚三階段，自台北盆地周圍朝淡水河下游並沿海岸向東、南發展。陶器以紅褐色夾砂陶，其次為灰黑色泥質陶、及灰褐色夾砂陶，器型常見小口大腹的罐形器，頸部以下外表常飾有拍印的幾何形紋飾，變化繁多，以方格紋和斜方格紋最多，除陶器外，常見中國或其他地區外來物質，如瓷器、硬釉陶器、錢幣、青銅器、玻璃珠、瑪瑙珠等。台北市代表遺址有西新莊子遺址、社子遺址、植物

園遺址、面天坪遺址、劍潭遺址、圓山遺址，年代距今約 1800-400 年前（劉益昌、郭素秋 2000：117-119）。

## 2. 歷史時期

十七世紀初，西班牙人、荷蘭人先後佔領北台灣的淡水、基隆等地，統治區域包括淡水河流域以及北海岸地區的金山、萬里等地，統治勢力一度擴展至東部宜蘭。因兩者主要以淡水與基隆兩地作為統治臺灣的重要行政、宗教與軍事的據點，西班牙佔領台灣時期，神父哈辛托·艾斯奇維（Jacinto Esquivel）所寫的報告中曾提到在當時淡水駐軍附近有 Senar 原住民，河的對岸則有稱為 Pulauan 的原住民（Borao, José Eugenio 1999：116），同時，根據荷蘭人的番社戶口資料顯示，淡水集會區所涵蓋的台北盆地及淡水河流域共計有 Kirabaraba 等 16 個番社（中村孝志 2001：1-39）。此外，荷蘭繪製的古地圖亦紀錄台北盆地及淡水河兩側狹窄的平原存在不少原住民聚落。另 1697 年，郁永河自福建廈門來台採硫，經西部陸路抵達今日的台北盆地。期間，見到包括八里分（埕）、麻少翁、內北頭、外北頭、雞洲山、大洞山、小雞籠、大雞籠、金包里、南港、瓦烈、擺折、里末、武溜灣、雷里、荖厘、繡朗、巴朗骨、奇武卒（或圭武（母）卒）、答答悠、里族、房子嶼、麻里折口等 23 社（郁永河 2004〔1697〕：116），由此顯示，西人、荷人統治前或漢人移居台北盆地及淡水河流域之前，包括今日台北市與新北市的區域均已有原住民族在此居住。學者將大台北地區的平埔族群分為 Chinaeer（Senar）人、八里埕人、Baritschoen 人、毛少翁群、龜崙群、武勞灣群、雷朗群（詹素娟、劉益昌 1999：112-129）。上述的「奇武卒」（ki-mo-tsi）社即位於基地附近。漢人入墾後，則遷至基隆河北岸北勢湖（洪敏麟 1999：205）。而台北盆地的開拓最遲至康熙 48 年（1709）之後，當時有泉州人「陳賴章墾號」拓殖新莊與萬華等地；另諸羅知縣宋永清所發墾給單示中有載：「北至大浪泵溝」，亦可知康熙年間已有漢人入墾今日大龍峒周圍地區。

基地旁的大稻埕遲至咸豐元年（1851）始有林藍田者，自基隆至今迪化街一帶建立店鋪。由於大稻埕為昔日台灣北部重要的通商口岸，貴德街、迪化街一帶多有茶行與布商匯集，此外，順今日延平北路可抵臺北城。

### (三) 文化資產

由於基地位於早期通往臺北城必經道路，亦位處今日台北市政經中心區域，故周圍地區仍保有多處具歷史文化價值之古蹟與歷史建築。根據台北市與文化部文化資產局資料統計，基地周圍 500 公尺範圍內已公布之古蹟與歷史建築類文化有多處，當中距基地位置 100 公尺較近者有五處，詳見表一（圖 2）。

表一 基地周圍 500 公尺區域文化資產表

編號	代表圖示	資產名稱	種類	級別	公告文號	公告日期
1		迪化街 1 段 17 號及南京西路 233 巷 16 號店屋	宅第		北市文化文資字第 10330324800 號	2015/01/16
2		南京西路 255 號店屋	宅第		北市文化二字第 10130361200 號	2012/08/08
3		南京西路 237 號暨迪化街 1 段 2、4、6 號店屋	宅第	歷史建築	北市文化二字第 09830115900 號	2009/02/27
4		迪化街 1 段 13 號店屋	宅第	歷史建築	北市文化二字第 09830114200 號	2009/02/23
5		六館街尾洋式店屋(南京西路 241、243、245、247、249、251 號)	其他	歷史建築	北市文化二字第 09730198100 號	2008/09/17

(資料整理自文化部文化資產局網站)

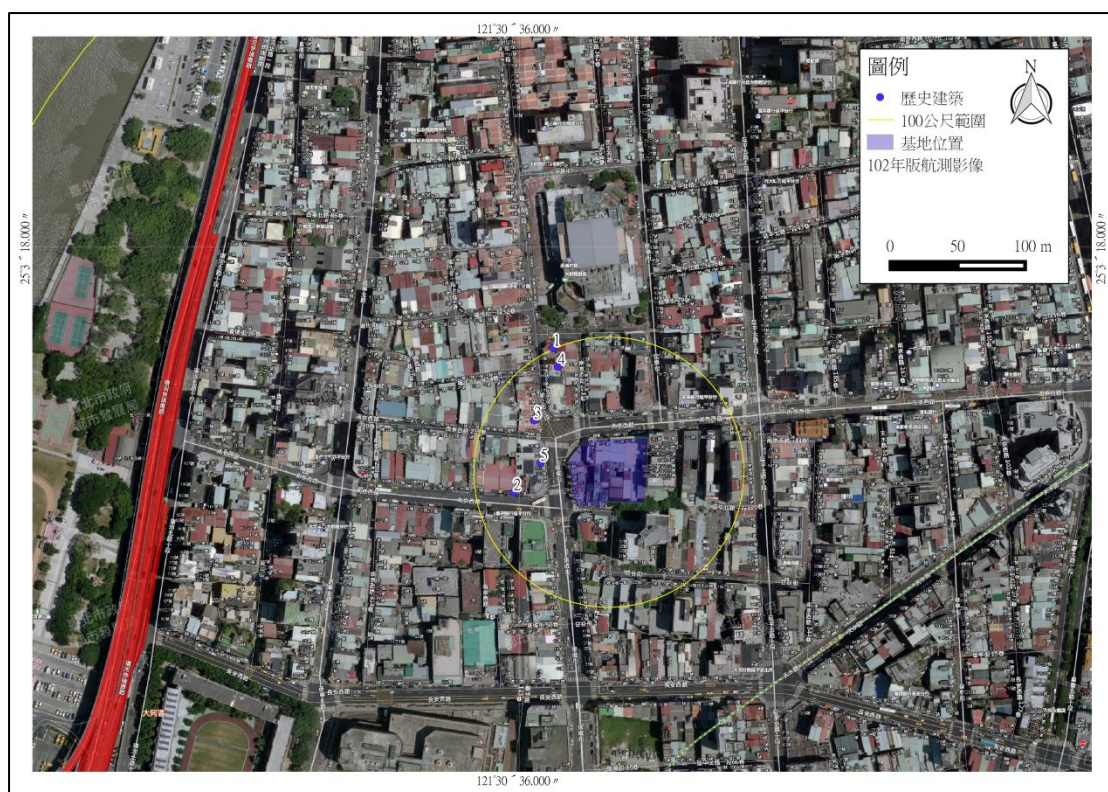


圖 2 文化資產分布圖

#### (四) 考古遺址

除可見的古蹟與歷史建築，台北市仍存在許多被埋藏於地層下而不易被發現的考古遺址。臺灣考古遺址的調查始於日治時期，台北市自 1896 年發現芝山岩遺址迄今，經調查與發掘的考古遺址已有四十幾處。早期台北市及周圍地區發現的遺址包括圓山、八芝蘭、北投庄、河溝頭、古亭庄、龍口匣庄、公館庄、六張犁、景尾、木柵（庄）、關渡等遺址；發現遺物有打製石器、磨製石器、以及素面陶器（森丑之助 1911）；光復後，盛清沂進行台北盆地邊緣史前遺址調查與採集，於盆地北緣發現嘎嘮別山遺址，採集遺物有磨製石斧，另複查唎里岸遺址（盛清沂 1957）。1980 年後，台北市經過數次考古遺址調查至今已記錄的遺址數大約有 43 處（表二）（劉益昌、郭素秋等 2004）。

1993 年底，台北市政府捷運工程局於捷運南港線 CN-253B 標工程施工中，於忠孝西路、館前路口及環寧街口發現疑似前台北府城牆遺跡，隨後委託李乾朗教授進行臺北府城牆及礮臺基座遺址研究，當年出土相關遺物包括有：木椿、石條、青花瓷片、日本錢幣等。期間，考古試掘工作則委由中央研究院歷史語言研究所臧振華教授進行，於北門城樓北、西、南三面共發掘 14 處探坑。結果顯示北門城樓基礎結構形式為在黃褐色黏土層所開挖的基槽內以四層的砂岩石條堆

砌而成，石條間以三合土填充(李乾朗 1995，臧振華 1994：35)；2006 年底，國立臺灣博物館於鐵道部西南側發現石砌牆及石材道路；2007 年因台北市捷運松山線 G14 北門站的施工發現鄰近區域可能是清代末年劉銘傳時期機器局及鐵道所在地，因而委託劉益昌教授進行考古試掘及搶救計畫(劉益昌 2008)；2009-2011 年後則進行台鐵局 E1/E2 區域文化資產評估計畫(劉俊昱、劉益昌 2009)；前述計畫分別發現清代機器局四進衙門的遺構、機器局圍牆基址，以及多處日治時期房屋結構，隨後於 2009 年指定「清代機器局遺構」為市定古蹟，對象包括機器局東側圍牆、機器局四進衙門、及清代石板道。前述計畫均環繞北門(承恩門)及其周圍進行。較重要者為於 TPA 探坑發現四進衙門遺構，於 B,EDW 探坑發現機器局圍牆牆基；2015 年由台灣博物館委託陸泰龍針對日治時期鐵道部內「清代機器局遺構」中的「石板道」進行有系統的考古發掘，以探明「石板道」在地層下的埋藏情況(陸泰龍 2015)。

其中與本計畫相關者主要為目前大同區境內的大龍峒與河溝頭兩處遺址，大龍峒遺址距離本計畫基地甚遠超過 500 公尺，河溝頭遺址則位於基地西南側約 500 公尺處，該地點目前為台北市玉泉公園，但由於遺址原記載資訊不明，故仍無法確定其位置。

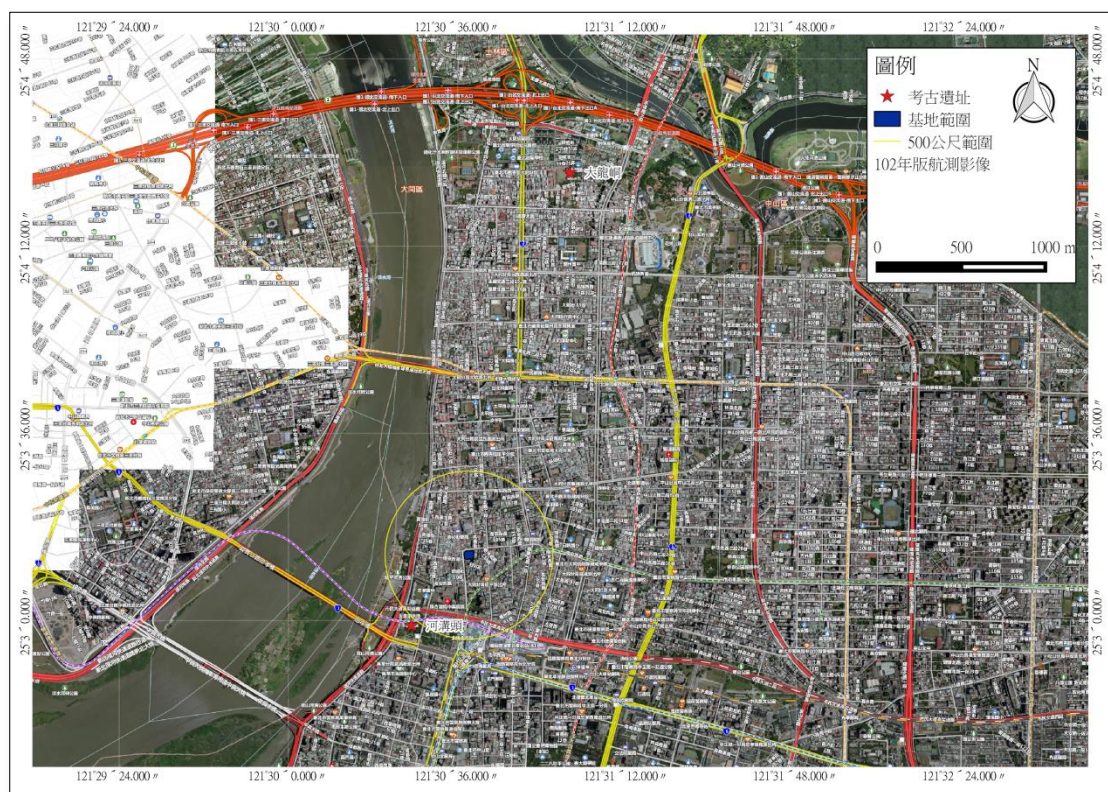


圖 3 考古遺址分布圖

表二 台北市各行政區考古遺址表

行政區域	遺址名稱	文化內涵
松山區	錫口庄	不詳
信義區	六張犁	訊塘埔文化、圓山文化、十三行文化
大安區	富田町	圓山文化
	古亭町	不詳
	延吉街	圓山文化
中山區	劍潭	訊塘埔文化、圓山文化、植物園文化、十三行文化
	西新莊子	十三行文化
	山仔腳	不詳
	大直	圓山文化陶片
	圓山	先陶文化、大坌坑文化、訊塘埔文化、芝山岩文化、圓山文化、植物園文化、十三行文化晚期
中正區	植物園	訊塘埔文化、圓山文化、植物園文化、十三行文化、清代、日據時代
	公館	訊塘埔文化
	水道町	不詳
	水源地	植物園文化、十三行文化
大同區	河溝頭	不詳
	大龍峒	訊塘埔文化
萬華區	萬華	訊塘埔文化、圓山文化
文山區	景尾	不詳
	木柵	不詳
	十五份	不詳
南港區	舊莊	訊塘埔文化、清代遺留
	中南街	訊塘埔文化
士林區	芝山岩	舊石器時代晚期、大坌坑文化、訊塘埔文化、芝山岩文化、圓山文化、植物園文化、清代
	下東勢	大坌坑文化、訊塘埔文化、芝山岩文化
	公館地庄	不詳
	石角	大坌坑文化晚期
	三角埔	大坌坑文化晚期
	社子	十三行文化
	天母	大坌坑文化晚期
北投區	唶里岸	大坌坑文化、芝山岩文化、圓山文化、植物園文化
	唶里岸Ⅱ	不詳
	茄冬腳	大坌坑文化、圓山文化？

北投區	竹仔湖	訊塘埔文化、圓山文化、
	忠義山	圓山文化
	番婆嶺	訊塘埔文化
	嘎嘮別	圓山文化、植物園文化
	公司埤	不詳
	關渡	大坵坑文化晚期、芝山岩文化、圓山文化、植物園文化、十三行文化晚期
	面天坪	圓山文化、十三行文化早期、凱達格蘭文化
	北投	大坵坑文化、圓山文化
	北投公館	不詳
	北投·田心子	十三行文化中期
	水磨坑	不詳
	土地公埔	十三行文化中期

(資料整理自《臺閩地區考古遺址普查計畫第七期》)

#### 小結

因基地位處都會地區，在地形、地貌方面均變化甚鉅，早期可見的水田、埤塘與溝渠已隨都市的開發而迅速消失，而人文歷史相關物質遺留亦受到都市開發建設的影響而保留甚少。根據以上文獻資料顯示，距離基地周圍 100 公尺內有歷史建築 5 處 (圖 2)；鄰近的考古遺址則有 2 處 (圖 3)。

## 二、田野調查

本計畫田野調查於 2016 年 8 月 1 日進行，實際走訪基地預定地及其周圍區域。基地位於台北市南京西路與塔城街交會口東側、緊鄰甘谷街，基地範圍內現存數棟既有建築；周圍大樓林立，由於開發甚早，地貌以現代街廓、建築、道路為主，原始地貌已不復見，且鮮少有開闊且裸露之地表。

基地北側迪化街為早期南北雜貨與商賈匯集之所，現仍存有許多歷史建築，但多數已經過重建並再利用作為商店使用。其中民樂商場及其周圍街廓為著名的布商街，而商場北側則為台北霞海城隍廟，廟宇為台北市市定古蹟，於清道光年間由善信陳金絨等奉靈來臺，初建廟於艋舺市區東邊的八甲莊。咸豐三年（1853 年）以頂下郊拼毀於兵災，信徒從火焰中救出金身，暫時安置於大稻埕陳浩烈金同利舖中。咸豐六年（1856 年），乃倡議擇地建廟，地主蘇協臺捐獻廟地，咸豐九年（1859 年），建廟於今址。奉祀霞海城隍主神，並配祀三十八義勇公（即自艋舺護送金身至大稻埕途中受襲死難者）等。距今已有 150 年歷史。另，於基地周圍可見近現代的祠廟建築，包括法主公廟、和德祠。

調查過程中於朝陽公園北側、民生西路 300 號旁的停車場內發現一處石牆遺跡，石牆由砂岩石塊敷以細砂並採丁順方式砌造而成，石塊大小不一，石縫間可見碎紅磚或礫石填充，砌造工法略顯粗糙。

鄰近基地西北方的貴德街、千秋街一帶的大稻埕則為早年貿易繁榮之所，但隨者時代更迭，街廓仍舊但人事已非。此外，基地東側因鄰近商業區，故高樓大廈林立，東側位於南京西路與重慶北路交會處的台北圓環同為早年台北市商業地標；基地南側同為商業區，由於鄰近北門與台北車站等交通樞紐位置，故除大樓建築外地景多為一般道路；而位於西南邊的河溝頭遺址，現為玉泉公園，地表多為草皮與步道，調查時並未發現任何考古遺物。

此次調查結果除發現石牆遺跡外，並未在基地及周圍地區發現其他具歷史文化價值之史蹟或遺物。





圖 4 調查結果分布圖

## 肆、評估與建議

調查顯示基地所在地點位於台北市的精華區之一，高樓大廈與各式建物林立，混和商業、金融、住宅、公教等性質，屬於高度開發的地區，基地內未發現任何考古遺留或具歷史文化價值之史蹟；而基地外 500 公尺範圍內雖有多處古蹟與歷史建築，但皆距離基地位置甚遠故較不受影響，表一所示 5 處歷史建築因距離基地約 100 公尺，故施工時仍應注意施工所產生之震動，避免影響歷史建築之結構安全。

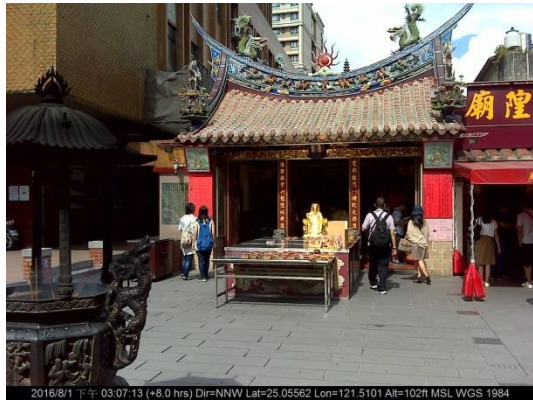
另，位於基地東方約 400-500 公尺處發現的石牆遺跡，其形式與規模略顯粗糙，附近亦未發現有相關遺跡，從石材與建造方式推測可能屬於 19 世紀以後之設施，但是否為清代台北府城周圍官署或其他設施尚不可知。此石牆因位處基地以外區域而未有直接影響。而調查時所見的法主公廟與和德祠亦屬常見之現代

祠廟形式，且位於基地以外地區，故歷史文化價值較低且不受基地開發影響。

本案基地位處台北歷史文化發展之主要區域，周圍地區存在不少古蹟與歷史建築，且近年來考古研究顯示，距離基地西南側、塔城街兩側均存在清代衙署遺跡，同時河溝頭遺址與圭武卒社亦位於基地附近，鑒於考古遺址具有埋藏於地層下不易發現之特性，且易受到工程基礎開挖的有直接影響，故建議未來於施工期間，包含地坪破除、基礎開挖、連續壁施作工程等，聘請考古專家或專業機構進行較嚴格的全天候監看。同時，監看期間如發現任何疑似遺址或遺跡，仍應依《文化資產保存法》相關辦法辦理。

## 伍、圖版

 <p>2016/8/1 下午 02:55:23 (+8.0 hrs) Dir=W Lat=25.05381 Lon=121.51033 Alt=102ft MSL WGS 1984</p>	 <p>2016/8/1 下午 02:51:41 (+8.0 hrs) Dir=E Lat=25.05321 Lon=121.51101 Alt=90ft MSL WGS 1984</p>		
<p>圖版 1</p>	<p>基地西北現況</p>	<p>圖版 2</p>	<p>基地後方現況</p>
 <p>2016/8/1 下午 02:52:28 (+8.0 hrs) Dir=WSW Lat=25.05311 Lon=121.51065 Alt=89ft MSL WGS 1984</p>	 <p>2016/8/1 下午 02:54:24 (+8.0 hrs) Dir=S Lat=25.0533 Lon=121.51023 Alt=96ft MSL WGS 1984</p>		
<p>圖版 3</p>	<p>基地後方大樓現況</p>	<p>圖版 4</p>	<p>基地西側現況</p>
 <p>2016/8/1 下午 03:03:32 (+8.0 hrs) Dir=ESE Lat=25.0537 Lon=121.5112 Alt=108ft MSL WGS 1984</p>	 <p>2016/8/1 下午 02:56:48 (+8.0 hrs) Dir=WNW Lat=25.05385 Lon=121.51105 Alt=105ft MSL WGS 1984</p>		
<p>圖版 5</p>	<p>基地北側現況</p>	<p>圖版 6</p>	<p>基地北側騎樓街廓現況</p>



圖版 7 迪化街旁的台北霞海城隍廟



圖版 8 民生西路 300 號旁停車場的石牆遺跡



圖版 9 民生西路 300 號旁停車場的石牆遺跡



圖版 10 石牆砌造形式



圖版 11 河溝頭遺址現況



圖版 12 河溝頭遺址現況



圖版 13

台北重慶北路圓環



圖版 14

迪化街旁的民樂商場



圖版 15

基地東北邊空地，調查時並未發現任何遺物



圖版 16

基地南側甘谷街 42 號的和德祠



圖版 17

基地東側附近的法主公廟



圖版 18

基地東側附近的法主公廟

## 陸、參考資料

中村孝志著（吳密察、翁佳音、許賢瑤編）

2001 《荷蘭時代台灣史研究下卷一社會·文化》。台北市：稻鄉。

石再添

1987 《臺北市志自然志卷二地理篇》。台北市政府。

李乾朗

1995 《臺北府城牆及礮臺基座遺址研究》，台北市政府捷運工程局。

郁永河（1697 原著，楊穌之譯注）

2004 《遇見 300 年前的臺灣-裨海紀遊》。台北市：圓神出版社。

洪敏麟

1999 《臺灣舊地名之沿革 第一冊》。南投：臺灣省文獻委員會。

宋文薰

1980 〈由考古學看台灣〉。《中國的臺灣》頁93-220。台北：中央文物供應社。

黃士強

1992 《第一級古蹟圓山遺址範圍試掘評估報告》。內政部委託，國立台灣大學人類學系執行。

詹素娟、劉益昌

1999 《大臺北都會區原住民歷史專輯》。台北：臺北文獻委員會。

劉益昌、郭素秋

2000 《台北市考古遺址調查與研究》。台北：台北市政府民政局委託。

劉俊昱、劉益昌

2009 《台北機器局發掘簡報》，2009年度台灣考古工作會報會議論文集，中央研究院人文社會科學中心考古學研究專題中心。

劉益昌

2008 《清代機械局遺址（臺北工場）考古發掘》，歷史記憶的真實工程研討會論文集。

劉益昌、郭素秋、盧瑞櫻、戴瑞春、陳德仁

2004 《臺閩地區考古遺址普查研究計畫第七期—台北縣、基隆市、台北市》。內政部委託，中央研究院歷史語言研究所執行。

陸泰龍

- 2015 《「鐵道部博物館園區臺北市市定古蹟『清代機器局遺構』之東側圍牆與石板道調查及再利用研究案」考古試掘計畫》，國立臺灣博物館委託，龍門顧問有限公司執行。

臧振華

- 1994 《一級古蹟台北北門城樓基地試掘計劃期中報告》，清水-太平洋聯合承攬南港線 CN253B 標施工所委託，中央研究院歷史語言研究所執行。

Borao, José Eugenio

- 1999 The Aborigines of Northern Taiwan According to 17th-Century Spanish Sources. 《中研院臺灣史田野研究通訊》27：98-120。台北：中央研究院臺灣史田野研究室。

網路資料

文化部文化資產局網站

<http://www.boch.gov.tw/boch/>

檢索日期：2016/08/3