

研究人員

一、計畫主持人

鄭宇庭 政治大學統計系教授

二、專任研究助理

楊志清 政治大學統計系博士班

三、兼任研究助理

李郁芳 政治大學統計系碩士班

徐祥恩 政治大學統計系碩士班

彭 琳 政治大學統計系碩士班

王筱薇 政治大學統計系碩士班

范瀚云 政治大學統計系碩士班

沈瑋婷 政治大學統計系碩士班

四、執行單位：國立政治大學資料採礦中心

目錄

摘要分析	5
壹、調查緣起與目的	8
貳、調查設計	9
一、問卷設計	9
二、調查及抽樣方法	9
三、分析方法	9
四、資料處理與分析	10
參、調查結果分析	11
A 題組、對當地環境的認知：	11
B 題組、對開發計畫的看法與態度：	12
C 題組、民眾對本計畫的期許：	15
D 題組、基本資料：	20
肆、交叉分析	22
伍、綜合分析與建議	24
附錄一、正式問卷內容	29
附錄二、調查結果直方圖	33

表次

表一 當地居民對現在居住地區環境的滿意度	7
表二 當地居民對現在居住地區環境不滿意的原因	8
表三 當地居民對「臺北市社子島開發案」計畫的認知	9
表四 當地居民目前較關心、較想瞭解的問題	13
表五 當地居民支不支持「臺北市社子島開發案」計畫	13
表六 當地居民支持的原因	14
表七 當地居民不支持的原因	14
表八 當地居民支持的條件	15
表九 當地居民對本計畫區內之區段拆遷規劃，較能接受的辦理方式	16
表十 當地居民認為執行此計畫期間，開發單位應加強注意的事項	16
表十一 開發單位與當地居民的溝通方式	17
表十二 未來本計畫完工後，當地居民對於視覺景觀改變的接受程度	18
表十三 當地居民接受本計畫視覺景觀改變的原因	19
表十四 當地居民無法接受本計畫視覺景觀改變的原因	20
表十五 未來本計畫完工後，當地居民至本地區遊玩的意願	21
表十六 當地居民對於此計畫的期待或希望(回答人數)	22
表十七 當地居民年齡	23
表十八 當地居民教育程度	23
表十九 當地居民職業	23
表二十 當地居民居住現址年數	24
表二十一 當地居民性別	24
表二十二 當地居民支不支持「臺北市社子島開發案」計畫(以%為單位)	27

圖次

圖一 計畫範圍示意圖	4
圖二 當地居民對現在居住地區環境的滿意度	37
圖三 當地居民對現在居住地區環境不滿意的原因	37
圖四 當地居民對「臺北市社子島開發案」計畫的認知	38
圖五 當地居民目前較關心、較想瞭解的問題	38
圖六 當地居民支不支持「臺北市社子島開發案」計畫	39
圖七 當地居民支持的原因	39
圖八 當地居民不支持的原因	36
圖九 當地居民支持的條件	40
圖十 當地居民對本計畫區內之區段拆遷規劃，較能接受的辦理方式	37
圖十一 當地居民認為執行此計畫期間，開發單位應加強注意的事項	41
圖十二 開發單位與當地居民的溝通方式	38
圖十三 未來本計畫完工後，當地居民對於視覺景觀改變的接受程度	42
圖十四 當地居民接受本計畫視覺景觀改變的原因	39
圖十五 當地居民無法接受本計畫視覺景觀改變的原因	39
圖十六 未來本計畫完工後，當地居民至本地區遊玩的意願	439
圖十七 當地居民年齡	39
圖十八 當地居民教育程度	45
圖十九 當地居民職業	45
圖二十 當地居民居住現址年數	46
圖二十一 當地居民性別	46

摘要分析

一、對「台北市社子島開發案」周圍環境的認知

當地居民對於「台北市社子島開發案」計畫地區周圍的環境狀況評估，整體而言，約有七成六的當地居民大都對於此地區的環境感到滿意或非常滿意，顯示此地區周圍的當地居民對於此地區環境給予較正面的評價。不滿意此地區的當地居民，大都認為此地區公共設施普遍不足，而且交通也不便利。

二、對「台北市社子島開發案」的認知與態度

當地居民對於「台北市社子島開發案」計畫的認知度，調查結果顯示，有五成三的當地居民對於此計畫是「不知道」的，但還是有四成七的當地居民是「知道」的。因此，未來還是需要對當地居民加以宣傳此計畫，才有利於「台北市社子島開發案」的推動。

調查結果顯示，當地居民，目前較關心、較想瞭解的問題以「施工範圍/工期/方式」的比例最高(47.4%)，其次是「區段拆遷規劃」(42.7%)，第三是「交通工程規劃」(31.8%)。整體而言，當地居民目前較關心、較想瞭解的問題是以「施工範圍/工期/方式」、「區段拆遷規劃」和「交通工程規劃」為主。

對「台北市社子島開發案」的態度，調查結果顯示，有兩成八的當地居民是「不支持」(28.5%)此計畫，而有七成二的當地居民是「支持」(57.9%)或「有條件支持」(13.6%)。綜合以上所述，我們可以發現，當地居民是有較多比例「支持」或「有條件支持」此計畫，「不支持」的比例占兩成八。對於不支持的當地居民，可能必須要針對他們所持反對的意見上作更深入的了解，尤其對於當地居民的顧慮，更要進一步的尋求解決方案，方能獲得更多的支持。

調查結果顯示，當地居民支持的主要原因在於認為開發計畫案可以「提供良好的居住環境」(53.7%)，其次是「促進社區發展」(40.6%)，第三是「增加公園綠地」(36.6%)。整體而言，提供良好的居住環境是此開發案可以吸引當地居民支持的最主要原因，也是未來推動開發案時可以加以運用的策略。另外，因為「台北市社子島開發案」計畫而促進社區發展和增加公園綠地，也是當地居民支持的另外兩個主要原因。

調查結果顯示，當地居民主要不支持的理由依序是：「影響居住安寧」(44.2%)、「影響居住安全」(33.7%)以及「破壞生態環境」(24.4%)。整體而言，當地居民對於「台北市社子島開發案」計畫案的主要疑慮，皆在於此計畫在開發施工時是否會影響居住安寧、是否會影響居住安全，以及是否會破壞此地區的生態環境，這都是當地居民考量的主要因素。因此開發計畫案的推動，必須特別注意與當地居民在這些項目上的溝通，方能增取更多的支持。

調查結果顯示，有條件支持「台北市社子島開發案」計畫的當地居民，主要的條件是「做好環

境污染防治工作」(43.9%)、「完善的環境監測計畫」(36.6%)和「提出詳細相關拆遷規劃方案」(31.7%)。結果顯示當地居民對開發案的態度，主要仍視是否做好環境污染防治工作、是否提出完善的環境監測計畫以及是否有提出詳細相關拆遷規劃方案而定。

調查結果顯示，當地居民對本計畫區內之區段拆遷規劃，較能接受的辦理方式主要是「全區一次拆遷」(50%)，其次是「分期分區拆遷」(30.5%)。調查結果顯示，當地居民對於此計畫較能接受區段拆遷規劃的辦理方式主要是全區一次拆遷，不過也約有三成一的當地居民是認為分期分區拆遷是較能接受的辦理方式。

當地居民對於開發單位在執行此計畫期間認為最需要加強注意的事項為「與附近居民充分溝通」(54.6%)、「工地安全」(44%)、「交通維持計畫」(37.7%)及「完善的施工計畫」(35.4%)。整體而言，大多數當地居民認為此計畫執行期間要先加強的事項，不外是與附近居民充分溝通、維持工地安全、交通維持計畫以及完善的施工計畫等事項。

三、對「台北市社子島開發案」的意見表達方式及期許

對於開發單位和當地居民的溝通方式，當地居民認為最好的溝通方式為「舉辦說明會或座談會」(54.3%)、「先告知村里鄰長，由其向居民說明」(44.7%)及「使用大眾傳播媒體」(39.4%)。因此，開發單位未來與當地居民的溝通，不妨考慮舉辦說明會、座談會、或是先告知村里鄰長，由其向居民說明以及使用大眾傳播媒體等方式進行。

當地居民對於未來「台北市社子島開發案」規劃有居住、商業、產業服務、娛樂及遊樂等五大使用分區，大面積的建物量體及完善的公園綠地將取代現有景觀，當地居民對景觀感受的影響以「可以接受」的比例最高(72.8%)，顯示當地居民大多認為未來「台北市社子島開發案」計畫完工後的景觀感受，並不會造成太大的影響。

當地居民可以接受本計畫視覺景觀改變的原因以「提供良好的生活及居住環境」的比例最高(62.7%)，其次是「改善既有老舊且雜亂的環境」(46.8%)。結果顯示，當地居民可以接受的原因，是認為「台北市社子島開發案」計畫將提供更好的生活及居住環境，而且改善既有老舊且雜亂的環境。

當地居民無法接受本計畫視覺景觀改變的原因以「覺得現況環境較好」的比例最高(72%)，其次是「改變原有環境之自然度及整體性」(40.2%)。結果顯示，當地居民無法接受的原因，主要是當地居民覺得現況環境已很不錯，不需要再做開發，而且也認為「台北市社子島開發案」計畫將會改變原有環境之自然度及整體性。

在「台北市社子島開發案」計畫完工後，當地居民是否會至本地區遊玩的意願以「會」的比例最高(63.2%)，其次是「不確定」(21.2%)，顯示當地居民大多認為此計畫完工後，將會提升他們至本地區遊玩的意願。

當地居民對於本計畫主要的期待或希望是：一、希望先安頓好被徵收土地的居民，二、先與

當地居民溝通好再開發，三、開發計畫要規劃完善，四、提高徵收費用，五、取消禁建規定。

綜合以上所述，發現有五成八的當地居民是支持此開發計畫案，也期許藉由此開發計畫案的進行，可以提供更良好的居住環境以及促進社區發展和增加公園綠地。對於兩成八不支持此開發計畫的當地居民，調查結果顯示他們的主要疑慮，皆在於此計畫在開發施工時是否會影響居住安寧、是否會影響居住安全，以及是否會破壞此地的生態環境。對於有條件支持的一成四當地居民，發現其考量是在於是否做好環境污染防治工作、是否提出完善的環境監測計畫以及是否有提出詳細相關拆遷規劃方案而定。開發單位若能針對這些不支持及有條件支持的原因與當地居民加以溝通說明，消除當地居民的疑慮，相信可以得到他們的支持。另外，開發單位在執行此計畫時，也希望能夠做好與附近居民充分溝通、維持工地安全、交通維持計畫以及完善的施工計畫。因此，期許開發單位必須確實加強這些事項，先與附近居民做充份溝通，才能得到當地居民一致的支持。更希望完工後，此計畫能提供更好的居住環境。對於開發單位和當地居民的溝通方式，當地居民認為最好的溝通方式為「舉辦說明會或座談會」、「先告知村里鄰長，由其向居民說明」或「使用大眾傳播媒體」。因此，開發單位未來與當地居民的溝通，不妨考慮舉辦說明會、座談會、或是先告知村里鄰長，由其向居民說明以及使用大眾傳播媒體等方式進行。

壹、調查緣起與目的

社子島位於臺北市西北側，位處基隆河與淡水河匯流處，因地勢低窪，為保障區內民眾生命財產安全，擬進行全區填土提高地盤高度以加高堤防提升其防洪保護標準。爰此臺北市政府依據核定內容辦理相關開發計畫，使計畫區成為便利、舒適、人性化且能凝聚社區意識的全新社區，創造文教、娛樂及居住功能相互協調之新都市空間意象，塑造本地區成為臺北市北區兼具休閒生活、生產、生態之新社區線。

社子島位於基隆河與淡水河交會處，現為一狹長半島，其東、北、西三面均為河川，僅南端與台北市接壤，西與西南隔淡水河與新北市五股區、蘆洲區、三重區為界，東與北則隔基隆河與士林、北投區相鄰。計畫範圍則包括社子島全島及既有標高6公尺堤防所圍區域，總開發面積約共294公頃(詳見圖一)。



圖一 計畫範圍示意圖

貳、調查設計

一、問卷設計

本計畫之問卷內容涵蓋如下：(問卷內容請詳見附錄一)

- (1) 受訪者對當地環境的認知：問卷中的 A 題組。
- (2) 受訪者對「台北市社子島開發案」的認知與態度：問卷中的 B 題組。
- (3) 受訪者對本計畫的期許：問卷中的 C 題組。
- (4) 受訪者個人基本資料：問卷中的 D 題組。

二、調查及抽樣方法

本次調查訪問對象是以「台北市社子島開發案」計畫地區的當地民眾為母體。從當地民眾抽取部分民眾進行面對面訪問。於民國 102 年 11 月 9 日至 11 月 10 日進行面對面訪問，共訪得當地民眾 302 份。在信心水準為 95% 的情況下，抽樣誤差範圍為正負 5.64%。

$$D = Z \times \sqrt{\frac{p \times q}{n}}$$

$$D = 1.96 \times \sqrt{\frac{0.5 \times 0.5}{302}} = 5.64$$

D：誤差值 p×q：樣本最大標準誤 Z：信賴水準 n：樣本數

三、分析方法

本調查主要分析方法有二：

- (1) 採用次數分配（百分比）描述受訪民眾對當地環境認知的程度、對「台北市社子島開發案」的意見與態度，及人口學變項之基本特徵分佈。

- (2) 利用卡方檢定（交叉分析）探討受訪民眾的基本資料與「台北市社子島開發案」態度及意見的相互關係。

四、資料處理與分析

本次調查有效樣本共有 302 份，資料經檢查無誤後，以 SPSS 統計軟體進行資料分析。

參、調查結果分析

首先根據調查結果，就問卷各題之次數分配加以說明。

A 題組、對當地環境的認知：

(1) 第 1 題：「整體而言，您對於您現在居住地區的環境狀況滿不滿意？」

本題主要目的在於了解當地居民對現在居住地區環境的滿意度。大多數當地居民對於現在居住地區的環境感到「滿意」(58.6%)，其次是「不滿意」(20.9%)。整體而言，約有七成六的當地居民對於此地區的環境感到滿意或非常滿意，不過也有兩成四的當地居民對於此地區的環境感到不滿意或非常不滿意。

表一 當地居民對現在居住地區環境的滿意度

當地居民	滿意度		
	非常滿意	滿意	不滿意
個數	51	177	63
%	16.9	58.6	20.9
			非常不滿意
			11
			3.6

(2) 第 2 題：「請問您不滿意的原因是什麼？」

本題主要目的在於了解當地居民對現在居住地區環境不滿意的原因。大多數當地居民對於現在居住地區環境不滿意的原因為「公共設施不足」(63.5%)，其次是為「交通不便利」(41.9%)。整體而言，調查結果顯示，當地居民對於現在居住地區環境不滿意的原因主要為「公共設施不足」和「交通不便利」。

表二 當地居民對於現在居住地區環境不滿意的原因

當地居民	原因			
	空氣污染	噪音污染	公共設施不足	景觀雜亂
個數	17	7	47	20
%	23.0	9.5	63.5	27.0
				交通不便利
				31
				41.9
				易遭水患
				10
				13.5

B 題組、對開發計畫的看法與態度：

(3) 第 3 題：「請問，您在受訪前有沒有聽過在社子島地區，將規劃「臺北市社子島開發案」的計畫？」

本題主要目的在於了解當地居民對「臺北市社子島開發案」的認知度。調查結果顯示，當地居民對於此計畫的認知大約有一半是「不知道」(53.3%)，不過還是有將近四成七的當地居民是「知道」此計畫。因此，未來還是需要對當地居民加以宣傳此計畫，才有利於「臺北市社子島開發案」的推動。

表三 當地居民對「臺北市社子島開發案」計畫的認知

當地居民	認知	
	知道	不知道
個數	141	161
%	46.7	53.3

(4) 第 4 題：「請問下列哪些事項是您個人目前較關心、較想瞭解的問題有哪些？(可複選)」

本題主要目的在於了解當地居民目前較關心、較想瞭解的問題。調查結果顯示，大多數當地居民，目前較關心、較想瞭解的問題以「施工範圍/工期/方式」的比例最高(47.4%)，其次是「區段拆遷規劃」(42.7%)，第三是「交通工程規劃」(31.8%)。整體而言，當地居民目前較關心、較想瞭解的問題以「施工範圍/工期/方式」、「區段拆遷規劃」和「交通工程規劃」為主。

表四 當地居民目前較關心、較想瞭解的問題

當地居民	問題						
	施工範圍/工期/方式	防洪工程規劃	交通工程規劃	道路工程規劃	整地填土工程規劃	區段拆遷規劃	廟宇及具文化意義建築物保存遷建工程規劃
個數	143	87	96	64	69	129	46
%	47.4	28.8	31.8	21.2	22.8	42.7	15.2
							居民遷移及安置規劃
							9
							3.0

(5) 第 5 題：「請問您支不支持「臺北市社子島開發案」計畫？」

本題主要目的在於了解當地居民支不支持「臺北市社子島開發案」計畫。調查結果顯示，有較多數的當地居民是「支持」此計畫（57.9%），其次為「不支持」此計畫（28.5%）。整體而言，約有七成二的當地居民是「支持」或「有條件支持」此計畫，不過「不支持」的比例也有兩成八。

表五 當地居民支不支持「臺北市社子島開發案」計畫

當地居民	支持		有條件支持	
	個數	%	個數	%
	175	57.9	86	28.5
			41	13.6

(6) 第 6 題：「您支持的原因是什麼？」

本題主要目的在於了解當地居民支持「臺北市社子島開發案」計畫的原因。大多數當地居民支持的主要原因是「提供良好的居住環境」（53.7%），其次是「促進社區發展」（40.6%），第三是「增加公園綠地」（36.6%）。結果顯示，當地居民對於「臺北市社子島開發案」計畫，是抱有提供良好的居住環境、促進社區發展以及增加公園綠地的期待。

表六 當地居民支持的原因

當地居民	提供良好的居住環境		增加公園綠地		提供舒適的開放空間		增加土地使用價值		促進社區發展	
	個數	%	個數	%	個數	%	個數	%	個數	%
	94	53.7	47	26.9	64	36.6	57	32.6	71	40.6

(7) 第 7 題：「您不支持的原因是什麼？」

本題主要目的在於了解當地居民不支持「臺北市社子島開發案」計畫的原因。調查結果顯示，大多數當地居民不支持此計畫的主要原因是「影響居住安寧」（44.2%），其次是「影響居住安全」（33.7%），第三是「破壞生態環境」（24.4%）。整體而言，當地居民對於「臺北市社子島開發案」計畫案的主要疑慮，皆在於此計畫在開發施工時是否會影響居住安寧、是否會影響居住安全，以及是否會破壞本地的生態環境，這都是當地居民考量的主要因素。因此開發計畫案的推動，必須特別注意與當地居民在這些項目上的溝通，方能增取更多的支持。

表七 當地居民不支持的原因

當地居民	加重環境污染		影響居住安寧		影響鄰近交通		破壞生態環境		填土工程太久		居民未能妥善安置		不相信政府		補償不足		不需要	
	個數	%	個數	%	個數	%	個數	%	個數	%	個數	%	個數	%	個數	%	個數	%
	20	23.3	38	44.2	29	33.7	13	15.1	21	24.4	1	1.2	3	3.5	10	11.6		

(8) 第 8 題：「您有條件支持，其條件是什麼？」

本題主要目的在於了解當地居民有條件支持「臺北市社子島開發案」計畫的條件。調查結果顯示，有條件支持「臺北市社子島開發案」計畫的當地居民，有條件支持的理由主要是「做好環境污染防治工作」（43.9%），其次是「完善的環境監測計畫」（36.6%），第三是「提出詳細相關拆遷規劃方案」（31.7%）。調查結果顯示，當地居民對於此計畫的態度，主要仍視是否做好環境污染防治工作、是否提出完善的環境監測計畫以及是否有提出詳細相關拆遷規劃方案而定。

表八 當地居民支持的條件

當地居民	做好環境污染防治工作		完善的環境監測計畫		完善的環境安全防護措施		作好的施工期間的交通疏導計畫		完整規劃居住問題		提出詳細相關拆遷規劃方案		保留原始古蹟老式建築	
	個數	%	個數	%	個數	%	個數	%	個數	%	個數	%	個數	%
	18	43.9	15	36.6	10	24.4	11	26.8	6	14.6	13	31.7	3	7.3

(9) 第 9 題：「本計畫區內之區段拆遷規劃，您比較能接受全區一次拆遷，分期分區拆遷或是有其他建議辦理方式？」

本題主要目的在於了解當地居民對本計畫區內之區段拆遷規劃，較能接受的辦理方式。調查結果顯示，當地居民對本計畫區內之區段拆遷規劃，較能接受的辦理方式主要是「全區一次拆遷」(50%)，其次是「分期分區拆遷」(30.5%)。調查結果顯示，當地居民對於此計畫較能接受區段拆遷規劃的辦理方式主要是全區一次拆遷，不過也約有三成一的當地居民是認為分期分區拆遷是較能接受的辦理方式。

表九 當地居民對本計畫區內之區段拆遷規劃，較能接受的辦理方式

	全區一次拆遷	分期分區拆遷	都可以	不希望拆遷	市地重劃	先有詳細方案再說	以戶換戶	先建後遷	與居民協調
個數	151	92	12	23	2	14	3	2	3
%	50.0	30.5	4.0	7.6	0.7	4.6	1.0	0.7	1.0
當地居民									

C 題組、民眾對本計畫的期許：

(10) 第 10 題：「若要執行此一計畫，請問您認為開發單位應該要加強注意哪些事項?(可複選)」
 本題主要目的在於了解當地居民認為開發單位應該要加強注意哪些事項。調查結果顯示，大多數當地居民認為開發單位應加強注意的事項是「與附近居民充分溝通」(54.6%)，其次是「工地安全」(44%)，第三是「交通維持計畫」(37.7%)，第四是「完善的施工計畫」(35.4%)。調查結果顯示，當地居民認為此計畫執行期間要先加強的事項，不外是與附近居民充分溝通、維持工地安全、交通維持計畫以及完善的施工計畫等事項。

表十 當地居民認為執行此計畫期間，開發單位應加強注意的事項

	空氣品質維護	噪音振動防制	工地安全	交通維持計畫	環境監測功能	完善的施工計畫	景觀維護	與附近居民充分溝通
個數	78	79	133	114	52	107	63	165
%	25.8	26.2	44.0	37.7	17.2	35.4	20.9	54.6
當地居民								

(11) 第 11 題：「請問，您認為開發單位應該用什麼方式讓地方民眾知道這個計畫的內容?(可複選)?」

主要目的在於了解當地居民認為開發單位應該以何種方式，最能讓當地居民知道這個計畫的內容。調查結果顯示，當地居民認為最主要的溝通方式為「舉辦說明會或座談會」(54.3%)，其次為「先告知村里鄰長，由其向居民說明」(44.7%)，第三是「使用大眾傳播媒體」(39.4%)。因此開發單位未來與當地居民的溝通，不妨考慮舉辦說明會、座談會、或是先告知村里鄰長，由其向居民說明以及使用大眾傳播媒體等方式進行。

表十一 開發單位與當地居民的溝通方式

	舉辦說明會或座談會	使用大眾傳播媒體	先告知村里鄰長，由其向居民說明	藉由電腦網路說明	於固定之公共場合放置說明資料
個數	164	119	135	54	61
%	54.3	39.4	44.7	17.9	20.2
當地居民					

(12) 第 12 題：「兼顧防洪需求、交通運輸、生態保育、休閒遊憩及居民權益的考量下，本計畫規劃為居住、商業、產業服務、娛樂及遊樂等五大使用分區，大面積的建物量體及完善的公園綠地將取代現有景觀，您對於視覺景觀改變的接受程度為何?」

本題主要目的在於了解未來「臺北市社子島開發案」規劃有居住、商業、產業服務、娛樂及遊樂等五大使用分區，大面積的建物量體及完善的公園綠地將取代現有景觀，當地居民對於視覺景觀改變的接受程度。調查結果顯示，當地居民對景觀感受的影響以「可以接受」的比例最高(72.8%)。整體而言，當地居民對於未來「臺北市社子島開發案」規劃有居住、商業、產業服務、娛樂及遊樂等五大使用分區，大面積的建物量體及完善的公園綠地將取代現有景觀，當地居民對於視覺景觀感受，都以「可以接受」的比例最高，顯示當地居民大多認為未來「臺北市社子島開發案」計畫完工後的景觀感受，並不會造成太大的影響。

表十二 未來本計畫完工後，當地居民對於視覺景觀改變的接受程度

當地居民	可以接受		無法接受	
	個數	%	個數	%
	220	72.8	82	27.2

(13) 第 13 題：「您可接受本計畫視覺景觀改變的原因為何？（可複選）」

本題主要目的在於了解當地居民可以接受本計畫視覺景觀改變的原因。調查結果顯示，當地居民可以接受本計畫視覺景觀改變的原因以「提供良好的生活及居住環境」的比例最高（62.7%），其次是「改善既有老舊且雜亂的環境」（46.8%）。整體而言，當地居民可以接受的原因，是認為「臺北市社子島開發案」計畫將提供更好的生活及居住環境，而且改善既有老舊且雜亂的環境。

表十三 當地居民接受本計畫視覺景觀改變的原因

當地居民	改善既有老舊且雜亂的環境		提供良好的生活及居住環境		大面積的藍綠帶可提供較佳的視覺景觀及遊憩環境		可為大臺北地區提供新的視覺意象	
	個數	%	個數	%	個數	%	個數	%
	103	46.8	138	62.7	98	44.5	40	18.2

(14) 第 14 題：「您無法接受本計畫視覺景觀改變的原因為何？（複選）」

本題主要目的在於了解當地居民無法接受本計畫視覺景觀改變的原因。調查結果顯示，當地居民無法接受本計畫視覺景觀改變的原因以「覺得現況環境較好」的比例最高（72%），其次是「改變原有環境之自然度及整體性」（40.2%）。整體而言，當地居民無法接受的原因，主要是當地居民覺得現況環境已很不錯，不需要再做開發，而且也認為「臺北市社子島開發案」計畫將會改變原有環境之自然度及整體性。

表十四 當地居民無法接受本計畫視覺景觀改變的原因

當地居民	建物業體太多、太大		覺得新開發與周邊環境無法協調		覺得現況環境較好		改變原有環境之自然度及整體性	
	個數	%	個數	%	個數	%	個數	%
	25	30.5	25	30.5	59	72.0	33	40.2

(15) 第 15 題：「本計畫規劃大面積的公園及遊樂區等，將提供當地居民及大臺北地區不同的觀景及遊憩體驗，是否會提升您至本地區遊玩的意願？」

本題主要目的在於了解未來「臺北市社子島開發案」計畫完工後，當地居民是否會提升至本地區遊玩的意願。調查結果顯示，當地居民是否會至本地區遊玩的意願以「會」的比例最高（63.2%），其次是「不確定」（21.2%）。整體而言，當地居民對於未來「臺北市社子島開發案」計畫完工後，是否會至此地區遊玩的意願，以「會」的比例最高，顯示當地居民對於未來「臺北市社子島開發案」計畫完工後，將會提升他們至本地區遊玩的意願。

表十五 未來本計畫完工後，當地居民至本地區遊玩的意願

當地居民	會		不確定		不會	
	個數	%	個數	%	個數	%
	191	63.2	64	21.2	47	15.6

(16) 第 16 題：「請問您對此計畫有任何期待或希望？」

調查結果顯示，當地居民對於此計畫的期待或希望，依序是：「希望先安頓好被徵收土地的居民」、「先與當地居民溝通好再開發」、「開發計畫要規劃完善」、「提高徵收費用」及「取消禁建規定」。

表 十六 當地居民對於此計畫的期待或希望(回答人數)

1. 希望先安頓好被徵收土地的居民(8 位)
2. 先與當地居民溝通好再開發(5 位)
3. 開發計畫要規劃完善(5 位)
4. 提高徵收費用(4 位)
5. 取消禁建規定(4 位)
6. 盡快開發(3 位)
7. 不清楚詳細的計畫，希望能有詳細的計畫說明(3 位)
8. 不要貪汙(3 位)
9. 不希望開發(3 位)
10. 開發後要能提高居民的生活品質(2 位)
11. 希望保留此地區的原始建築(1 位)
12. 蓋美觀一點(1 位)
13. 開發計畫要公平、公正、公開(1 位)
14. 填土整地規劃不要破壞環境(1 位)
15. 不希望大財團進駐(1 位)
16. 開發時要保障居民的權益(1 位)
17. 實用性不大(1 位)
18. 以互換戶(1 位)
19. 維持現狀(1 位)
20. 不要影響居民日常生活作息(1 位)

D 題組、基本資料：

(17) 當地居民年齡(問卷第 17 題)

表 十七 當地居民年齡

	個數	%
20 歲-29 歲	56	18.5
30 歲-39 歲	76	25.2
40 歲-49 歲	57	18.9
50 歲-59 歲	53	17.5
60 歲以上	60	19.9

(18) 當地居民教育程度(問卷第 18 題)

表 十八 當地居民教育程度

	個數	%
大學(含)以上	62	20.5
專科	35	11.6
高中(職)	92	30.5
國(初)中	49	16.2
小學	59	19.5
未入學	5	1.7

(19) 當地居民職業(問卷第 19 題)

表 十九 當地居民職業

	個數	%
軍警公教	11	3.6
農林漁牧	7	2.3
製造業	44	14.6
商業	37	12.3
服務業	71	23.5
自由業	26	8.6
家管	36	11.9
學生	28	9.3
退休	38	12.6
待業	4	1.3

(20) 當地居民居住現址年數 (問卷第 20 題)

表二十 當地居民居住現址年數

	個數	%
未滿五年	17	5.6
5-9 年	13	4.3
10-19 年	33	10.9
20-29 年	71	23.5
30 年以上	168	55.6

(21) 當地居民性別 (問卷第 21 題)

表二十一 當地居民性別

	個數	%
男	152	50.3
女	150	49.7

肆、交叉分析

在此擬將當地居民基本資料 (問卷中 D 題組) 與問卷中第 5 題進行交叉分析, 以瞭解不同年齡、教育程度、職業、居住現址年數、性別的當地居民, 對「臺北市社子島開發案」計畫態度間的相關程度。因職業選項太多, 在有些職業選項的調查人數太少, 無法符合卡方檢定的假設條件, 故只列出各個職業選項下的支持與否的意見比例。因居住現址年數在「未滿五年」及「5-9 年」的調查人數太少, 無法符合卡方檢定的假設條件, 故將此兩選項合併為「九年以下」。結果顯示, 當地居民對於「臺北市社子島開發案」計畫支持與否態和年齡、性別並無顯著關係, 但與教育程度、居住現址年數有顯著之關係。

當地居民不支持此計畫與人口基本變項之交叉分析(見表二十二)

【年齡】: 調查結果發現, 無論年齡為何, 對於「臺北市社子島開發案」計畫支持與否並無顯著差異。

【教育程度】: 調查結果發現, 教育程度為小學以下, 對於「臺北市社子島開發案」計畫不支持的比例較高。

【職業】: 調查結果發現, 職業為退休及待業者, 對於「臺北市社子島開發案」計畫不支持的比例較高。

【居住現址年數】: 調查結果發現, 居住現址年數在 20 年以上的當地居民, 對於「臺北市社子島開發案」計畫不支持的比例較高。

【性別】: 調查結果發現, 無論性別為何, 對於「臺北市社子島開發案」計畫支持與否並無顯著差異。

表 二 十二 當地居民支持「臺北市社子島開發案」計畫(以%為單位)

年	支持	不支持	有條件支持
20 歲-29 歲	66.1	19.6	14.3
30 歲-39 歲	57.9	25.0	17.1
40 歲-49 歲	61.4	28.1	10.5
50 歲-59 歲	50.9	34.0	15.1
60 歲以上	53.3	36.7	10.0
教			
大學(含)以上	53.2	22.6	24.2
專科	45.7	34.3	20.0
高中(職)	67.4	25.0	7.6
國(初)中	69.4	18.4	12.2
小學	50.8	40.7	8.5
未入學	0.0	80.0	20.0
職			
軍警公教	63.6	18.2	18.2
農林漁牧	71.4	28.6	0.0
製造業	65.9	15.9	18.2
商業	62.2	24.3	13.5
服務業	46.5	38.0	15.5
自由業	76.9	11.5	11.5
家管	58.3	30.6	11.1
學生	64.3	17.9	17.9
退休	50.0	42.1	7.9
待業	0.0	100.0	0.0
居			
現 住 址			
9 年以下	70.0	23.3	6.7
10-19 年	84.8	9.1	6.1
20-29 年	56.3	29.6	14.1
30 年以上	51.2	32.7	16.1
性			
男	55.3	30.9	13.8
女	60.7	26.0	13.3

伍、綜合分析與建議

本研究受訪當地居民對於「臺北市社子島開發案」計畫地區周圍的環境狀況評估，整體而言，約有七成六的當地居民大多都對於此地區的環境感到滿意或非常滿意，顯示此地區周圍的當地居民對於此地區環境給予較正面的評價。

調查結果顯示，對現在居住地區的環境感到不滿意的當地居民，認為居住地區公共設施不足的比例約六成四，而認為交通不便的比例也約有四成二。整體而言，不滿意現在居住地區的當地居民，大都認為此地區公共設施普遍不足，而且交通也不便利。

綜合以上所述，我們可以發現當地居民對於此計畫地區的環境狀況評估，大多數的當地居民都感到滿意，只有兩成四的當地居民對於此計畫地區的環境狀況不滿意。不滿意的原因，主要是公共設施不足及交通不便的問題。

當地居民對於「臺北市社子島開發案」計畫的認知度，調查結果顯示，有五成三的當地居民對於此計畫是「不知道」的，但還是有四成七的當地居民是「知道」的。因此，未來還是需要對當地居民加以宣傳此計畫，才有利於「臺北市社子島開發案」的推動。

調查結果顯示，當地居民，目前較關心、較想瞭解的問題以「施工範圍/工期/方式」的比例最高(47.4%)，其次是「區段拆遷規劃」(42.7%)，第三是「交通工程規劃」(31.8%)。整體而言，當地居民目前較關心、較想瞭解的問題是以「施工範圍/工期/方式」、「區段拆遷規劃」和「交通工程規劃」為主。

調查結果顯示，有兩成八的當地居民是「不支持」(28.5%)此計畫，而有七成二的當地居民是「支持」(57.9%)或「有條件支持」(13.6%)。綜合以上所述，我們可以發現，當地居民是有較多比例「支持」或「有條件支持」此計畫，「不支持」的比例占兩成八。對於不支持的當地居民，

可能必須針對他們所持反對的意見上作更深入的了解，尤其對於當地居民的顧慮，更要進一步的尋求解決方案，方能獲得更多的支持。

調查結果顯示，當地居民支持的主要原因在於認為開發計畫案可以「提供良好的居住環境」(53.7%)，其次是「促進社區發展」(40.6%)，第三是「增加公園綠地」(36.6%)。整體而言，提供良好的居住環境是此開發案可以吸引當地居民支持的最主要原因，也是未來推動開發案時可以加以運用的策略。另外，因為「臺北市社子島開發案」計畫而促進社區發展和增加公園綠地，也是當地居民支持的另外兩個主要原因。

調查結果顯示，當地居民主要不支持的理由依序是：「影響居住安寧」(44.2%)、「影響居住安全」(33.7%)以及「破壞生態環境」(24.4%)。整體而言，當地居民對於「臺北市社子島開發案」計畫案的主要疑慮，皆在於此計畫在開發施工時是否會影響居住安寧、是否會影響居住安全，以及是否會破壞此地的生態環境，這都是當地居民考量的主要因素。因此開發計畫案的推動，必須特別注意與當地居民在這些項目上的溝通，方能增取更多的支持。

調查結果顯示，有條件支持「臺北市社子島開發案」計畫的當地居民，主要的條件是「做好環境污染防治工作」(43.9%)、「完善的環境監測計畫」(36.6%)和「提出詳細相關拆遷規劃方案」(31.7%)。結果顯示當地居民對開發案的態度，主要仍視是否做好環境污染防治工作、是否提出完善的環境監測計畫以及是否有提出詳細相關拆遷規劃方案而定。

調查結果顯示，當地居民對本計畫區內之區段拆遷規劃，較能接受的辦理方式主要是「全區一次拆遷」(50%)，其次是「分期分區拆遷」(30.5%)。調查結果顯示，當地居民對於此計畫較能接受區段拆遷規劃的辦理方式主要是全區一次拆遷，不過也約有三成一的當地居民是認為分期分區拆遷是較能接受的辦理方式。

當地居民對於開發單位在執行此計畫期間認為最需要加強注意的事項為「與附近居民充分溝通」(54.6%)、「工地安全」(44%)、「交通維持計畫」(37.7%)及「完善的施工計畫」(35.4%)。整體而言，大多數當地居民認為此計畫執行期間要先加強的事項，不外是與附近居民充分溝通、維持工地安全、交通維持計畫以及完善的施工計畫等事項。

對於開發單位和當地居民的溝通方式，當地居民認為最好的溝通方式為「舉辦說明會或座談會」(54.3%)、「先告知村里鄰長，由其向居民說明」(44.7%)及「使用大眾傳播媒體」(39.4%)。因此，開發單位未來與當地居民的溝通，不妨考慮舉辦說明會、座談會、或是先告知村里鄰長，由其向居民說明以及使用大眾傳播媒體等方式進行。

當地居民對於未來「臺北市社子島開發案」規劃有居住、商業、產業服務、娛樂及遊樂等五大使用分區，大面積的建物量體及完善的公園綠地將取代現有景觀，當地居民對景觀感受的影響以「可以接受」的比例最高(72.8%)，顯示當地居民大多認為未來「臺北市社子島開發案」計畫完工後的景觀感受，並不會造成太大的影響。

當地居民可以接受本計畫視覺景觀改變的原因以「提供良好的生活及居住環境」的比例最高(62.7%)，其次是「改善既有老舊且雜亂的環境」(46.8%)。結果顯示，當地居民可以接受的原因，是認為「臺北市社子島開發案」計畫將提供更好的生活及居住環境，而且改善既有老舊且雜亂的環境。

當地居民無法接受本計畫視覺景觀改變的原因以「覺得現況環境較好」的比例最高(72%)，其次是「改變原有環境之自然度及整體性」(40.2%)。結果顯示，當地居民無法接受的原因，主要是當地居民覺得現況環境已很不錯，不需要再做開發，而且也認為「臺北市社子島開發案」計畫將會改變原有環境之自然度及整體性。

在「臺北市社子島開發案」計畫完工後，當地居民是否會至本地區遊玩的意願以「會」的比例最高(63.2%)，其次是「不確定」(21.2%)，顯示當地居民大多認為此計畫完工後，將會提升他們至本地區遊玩的意願。

當地居民對於本計畫主要的期待或希望是：一、希望先安頓好被徵收土地的居民，二、先與當地居民溝通好再開發，三、開發計畫要規劃完善，四、提高徵收費用，五、取消禁建規定。

綜合以上所述，發現有五成八的當地居民是支持此開發計畫案，也期許藉由此開發計畫案的進行，可以提供更好的居住環境以及促進社區發展和增加公園綠地。對於兩成八不支持此開發計畫的當地居民，調查結果顯示他們的主要疑慮，皆在於此計畫在開發施工時是否會影響居住安寧、是否會影響居住安全，以及是否會破壞此地的生態環境。對於有條件支持的一成四當地居民，發現其考量是在於是否做好環境污染防治工作、是否提出完善的環境監測計畫以及是否有提出詳細相關拆遷規劃方案而定。開發單位若能針對這些不支持及有條件支持的原因上與當地居民加以溝通說明，消除當地居民的疑慮，相信可以得到他們的支持。另外，開發單位在執行此計畫時，也希望能夠做好與附近居民充分溝通、維持工地安全、交通維持計畫以及完善的施工計畫。因此，期許開發單位必須確實加強這些事項，先與附近居民做充分溝通，才能得到當地居民一致的支持。更希望完工後，此計畫能真正的提供更良好的居住環境。對於開發單位和當地居民的溝通方式，當地居民認為最好的溝通方式為「舉辦說明會或座談會」、「先告知村里鄰長，由其向居民說明」或「使用大眾傳播媒體」。因此，開發單位未來與當地居民的溝通，不妨考慮舉辦說明會、座談會、或是先告知村里鄰長，由其向居民說明以及使用大眾傳播媒體等方式進行。

附錄

附錄一、正式問卷內容

臺北市社子島開發案環境影響評估民意調查問卷

訪員簽名

問卷編號

您好，我們正在進行「臺北市社子島開發案環境影響評估民意調查」，可以打擾您幾分鐘的時間，請教您一些問題？您的意見只供學術研究之用，對外不負任何責任，答題時請按照您自己的意思回答，不必有任何顧忌，謝謝！！（受訪者需年滿 20 歲）

A、對當地環境的認知

1、整體而言，您對於您現在居住地區的環境狀況滿不滿意？

(1) 非常滿意 (2) 滿意

(3) 不滿意 (4) 非常不滿意 (77) 無意見

2、您不滿意的原因是什麼？（可複選，訪員不提示選項）

- (1) 空氣污染 (2) 噪音污染 (3) 公共設施不足 (4) 景觀雜亂
 (5) 交通不便利 (6) 易遭水患 (88) 其他(請說明) _____

B、對興建計畫的看法與態度

3、請問，您在受訪前有沒有聽過在社子島地區，將規劃「臺北市社子島開發案」的計畫？

(1) 知道 (2) 不知道

【請見計畫說明】

4、請問下列哪些事項是您個人目前較關心、較想瞭解的問題有哪些？（可複選）？

- (1) 施工範圍/工期/方式 (2) 防洪工程規劃 (3) 交通工程規劃
 (4) 道路工程規劃 (5) 整地填土工程規劃 (6) 區段拆遷規劃
 (7) 廟宇及具文化意義建築物保存遷建工程規劃 (88) 其他(請記錄) _____

5、請問您支不支持「臺北市社子島開發案」計畫？

(1) 支持

6、您支持的原因是什麼？（可複選，訪員不提示選項）

- (1) 提供良好居住的環境 (2) 美化整體都市景觀 (3) 增加公園綠地
 (4) 提供舒適的開放空間 (5) 增加土地使用價值 (6) 促進社區發展
 (88) 其他(請說明) _____

(2) 不支持

7、您不支持的原因是什麼？（可複選，訪員不提示選項）

- (1) 加重環境污染 (2) 影響居住安寧 (3) 影響居住安全
 (4) 影響鄰近交通 (5) 破壞生態環境 (88) 其他(請說明) _____

(3) 有條件支持

8、您有條件支持，其條件是什麼？（可複選，訪員不提示選項）

- (1) 做好環境污染防治工作 (2) 完善的環境監測計畫
 (3) 完善的安全防護措施 (4) 作好施工期間的交通疏導計畫
 (88) 其他(請說明) _____

議

辦理方式？

(1) 全區一次拆遷 (2) 分期分區拆遷 (88) 其他(請說明) _____

C、民眾對本計畫之期許

10、若要執行此一計畫，請問您認為開發單位應該要加強注意哪些事項？（可複選）

- (1) 空氣品質維護 (2) 噪音振動防制 (3) 工地安全 (4) 交通維持計畫
 (5) 環境監測功能 (6) 完善的施工計畫 (7) 景觀維護 (8) 與附近居民充分溝通
 (77) 不知道/無意見 (88) 其他(請說明) _____

11、請問，您認為開發單位應該用什麼方式讓地方民眾知道這個計畫的內容？（可複選）

- (1) 舉辦說明會或座談會 (2) 使用大眾傳播媒體 (3) 先告知村里鄰長，由其向居民說明
 (4) 藉由電腦網路說明 (5) 於固定之公共場合放置說明資料 (77) 不知道/無意見
 (88) 其他(請記錄) _____

12、兼顧防洪需求、交通運輸、生態保育、休閒遊憩及居民權益的考量下，本計畫規劃為居住、商業、產業服務、娛樂及遊樂等五大使用分區，大面積的建物量體及完善的公園綠地將取代表現有景觀，您對於視覺景觀改變的接受程度為何？

(1) 可以接受

13、您可接受本計畫視覺景觀改變的原因為何？（可複選）

- (1) 改善既有老舊且雜亂的環境 (2) 提供良好的生活及居住環境
 (3) 大面積的藍綠帶可提供較佳的視覺景觀及遊憩環境
 (4) 可為大臺北地區提供新的視覺意象
 (88) 其他(請說明) _____

(2) 無法接受

14、您無法接受本計畫視覺景觀改變的原因為何？（可複選）

- (1) 建物量體太多、太大 (2) 覺得新開發與周邊環境無法協調
 (3) 覺得現況環境較好 (4) 改變原有環境之自然度及整體性
 (88) 其他(請說明) _____

15、本計畫規劃大面積的公園及遊樂區等，將提供當地居民及大臺北地區不同的觀景及遊憩體驗，是否會提升您至本地區遊玩的意願？

(1) 會 (2) 不確定 (3) 不會

16、請問您對此計畫有任何期待或希望？（請記錄）

D、基本資料

- 17、請問您今年大約幾歲？
 (1) 20~29 歲 (2) 30~39 歲 (3) 40~49 歲 (4) 50~59 歲 (5) 60 歲以上 (99) 拒答
- 18、請問您的教育程度是什麼？
 (1) 大學(含)以上 (2) 專科 (3) 高中(職) (4) 國(初)中 (5) 小學 (6) 未入學 (99) 拒答
- 19、請問您的職業是什麼？
 (1) 軍警公教 (2) 農林漁牧 (3) 製造業 (4) 商業 (5) 服務業 (6) 自由業
 (7) 家管 (8) 學生 (9) 退休 (10) 待業 (99) 拒答
 (88) 其他(請說明) _____
- 20、請問您居住現址已有幾年？
 (1) 未滿五年 (2) 5~9 年 (3) 10~19 年 (4) 20~29 年 (5) 30 年以上
 (99) 拒答
- 21、性別(請訪員自行判斷)? (1) 男 (2) 女

我們的訪問到此全部結束，非常感謝您接受我們的訪問！

【計畫說明】

一、計畫緣起及目標

社子島位於台北市西北側，位處基隆河與淡水河匯流處，因地勢低窪，為保障區內民眾生命財產安全，擬進行全區填土提高地盤高度以加高堤防提升其防洪保護標準。爰此臺北市政府依據核定內容辦理相關開發計畫，使計畫區成為便利、舒適、人性化且能凝聚社區意識的全新社區，創造文教、娛樂及居住功能相互協調之新都市空間意象，塑造本地區成為臺北市北區兼具休閒生活、生產、生態之新社區。

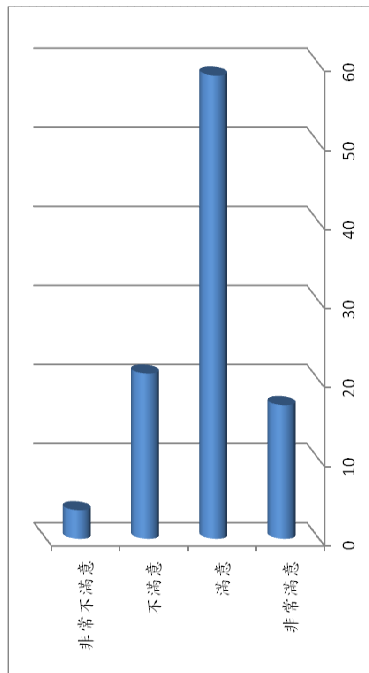
二、計畫位置及範圍

社子島位於基隆河與淡水河交會處，現為一狹長半島，其東、北、西三面均為河川，僅南端與台北市接壤，西與西南隔淡水河與新北市五股區、蘆洲區、三重區為界，東與北則隔基隆河與士林、北投區相鄰。計畫範圍則包括社子島全島及既有標高6公尺堤防所圍區域，總開發面積約共294公頃(詳見下圖)。

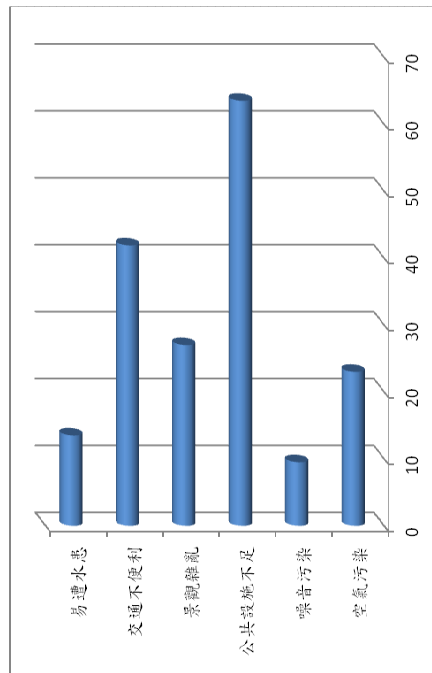


計畫範圍示意圖

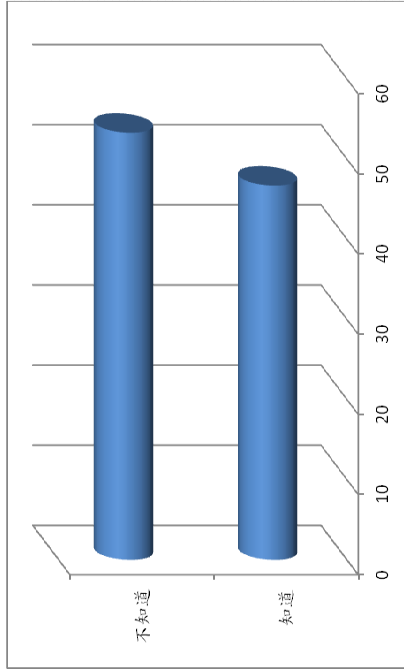
附錄二、調查結果直方圖



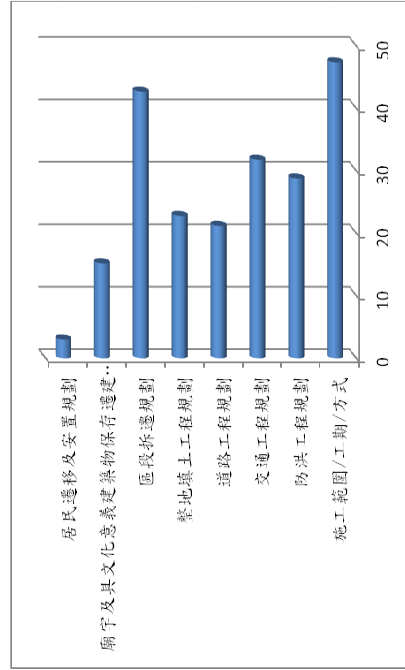
圖二 當地居民對現在居住地區環境的滿意度



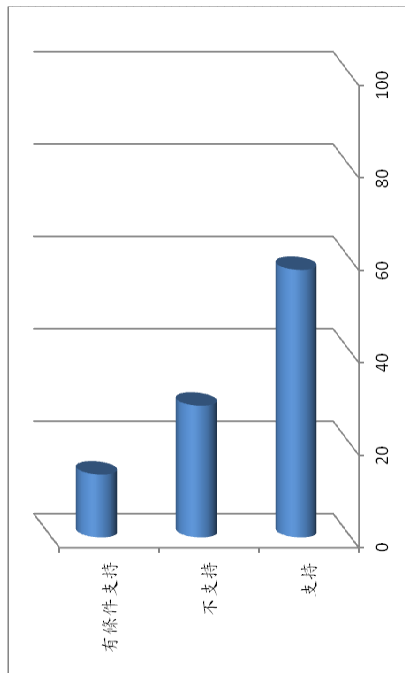
圖三 當地居民對於現在居住地區環境不滿意的原因



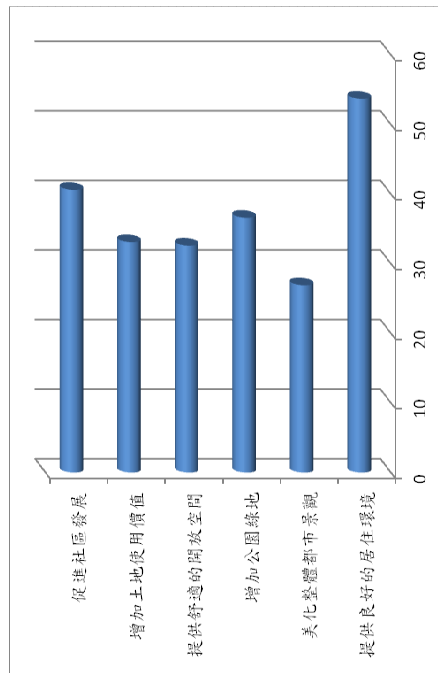
圖四 當地居民對「臺北市社子島開發案」計畫的認知



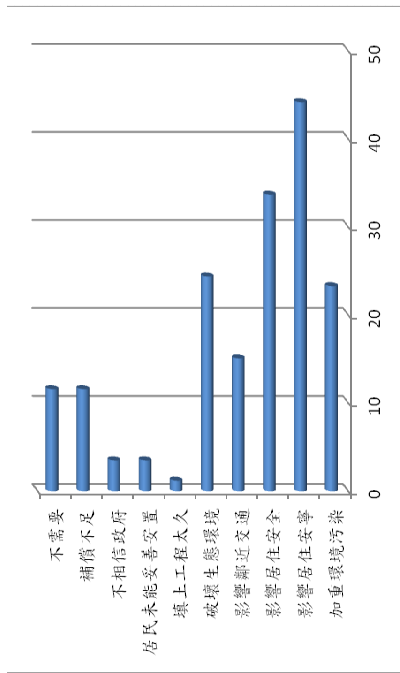
圖五 當地居民目前較關心、較想瞭解的問題



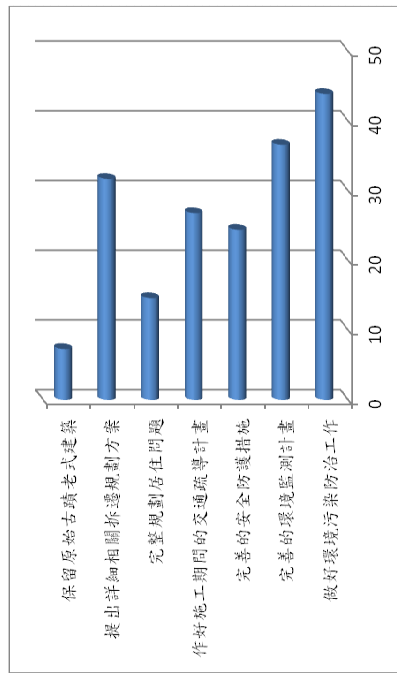
圖六 當地居民不支持「臺北市社子島開發案」計畫



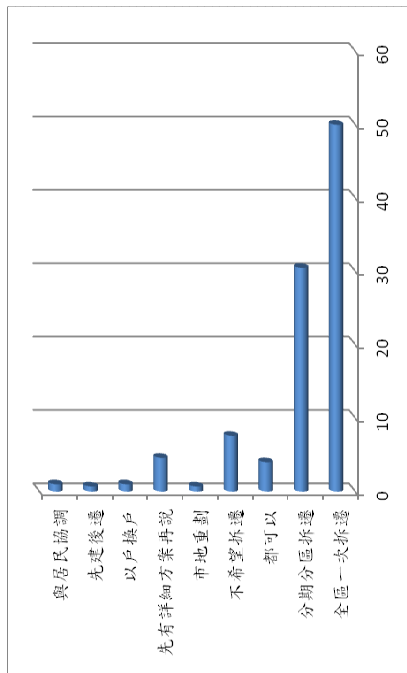
圖七 當地居民支持的原因



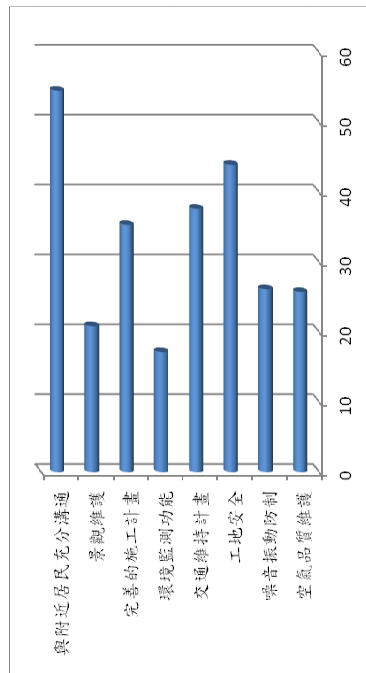
圖八 當地居民不支持的原因



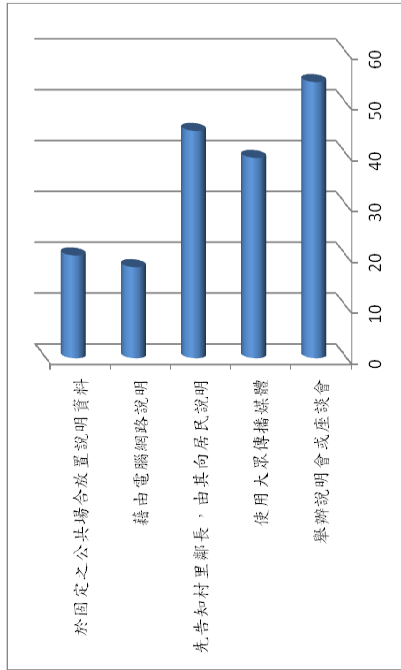
圖九 當地居民支持的條件



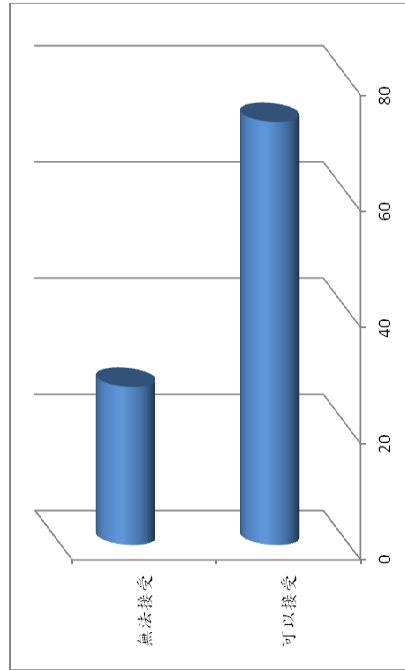
圖十 當地居民對本計畫區內之區段拆遷規劃，較能接受的辦理方式



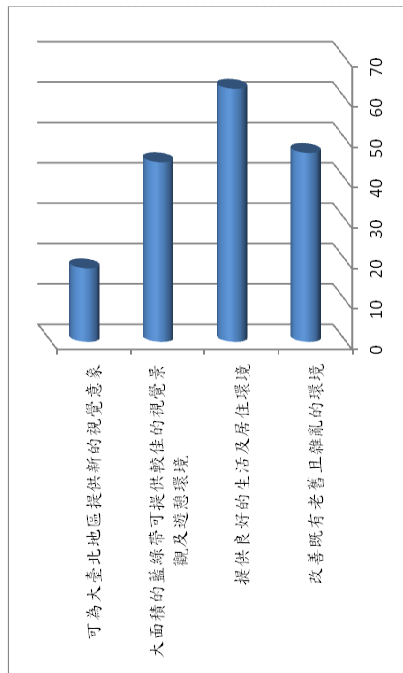
圖十一 當地居民認為執行此計畫期間，開發單位應加強注意的事項



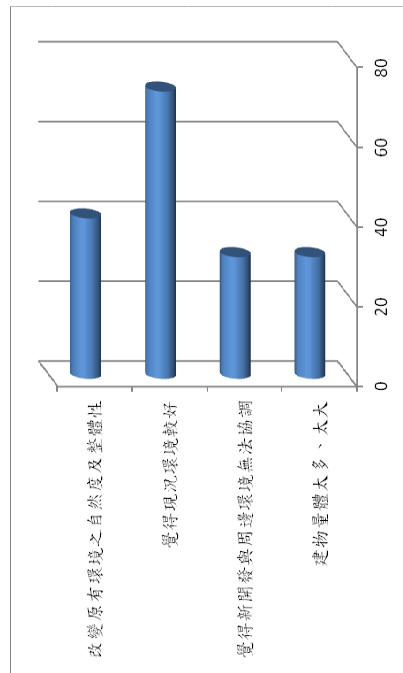
圖十二 開發單位與當地居民的溝通方式



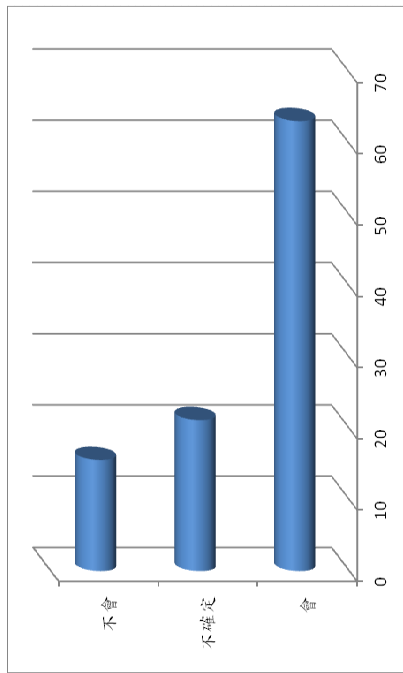
圖十三 未來本計畫完工後，當地居民對於視覺景觀改變的接受程度



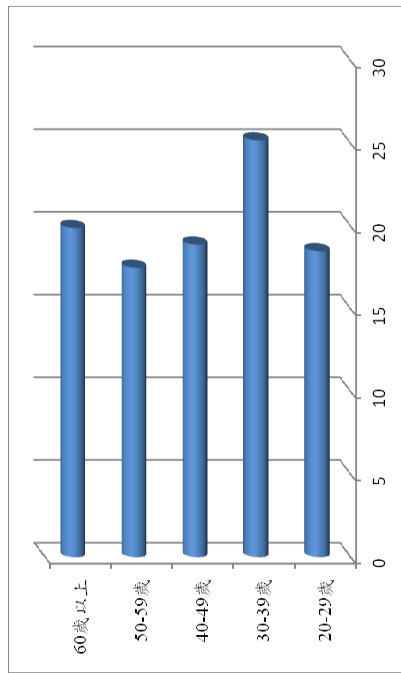
圖十四 當地居民接受本計畫視覺景觀改變的原因



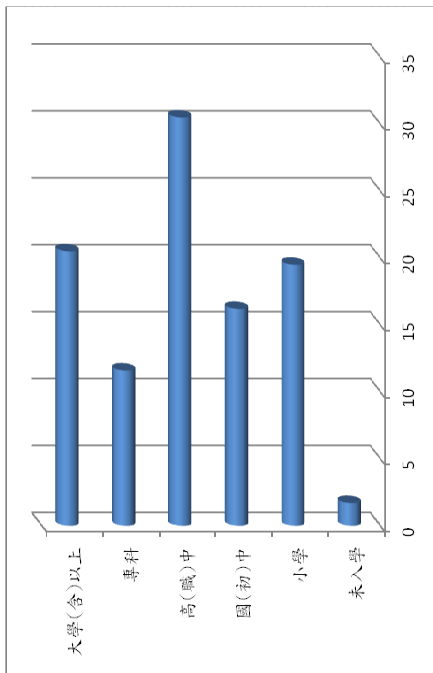
圖十五 當地居民無法接受本計畫視覺景觀改變的原因



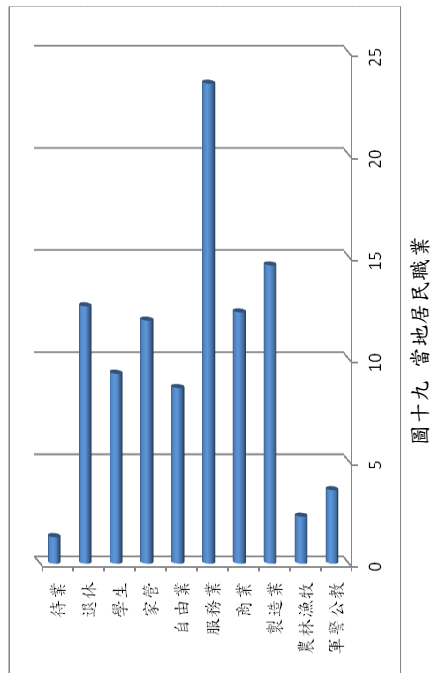
圖十六 未來本計畫完工後，當地居民至本地區遊玩的意願



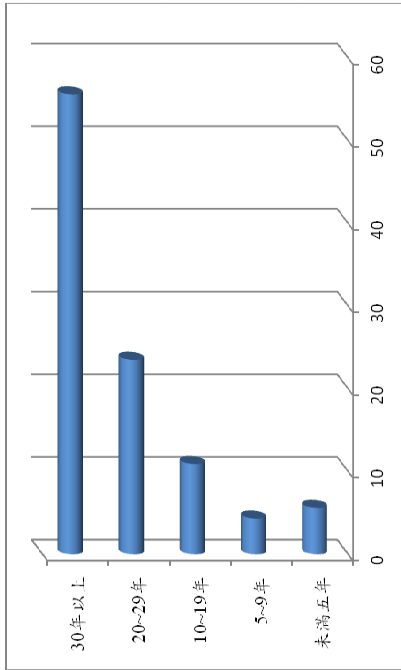
圖十七 當地居民年齡



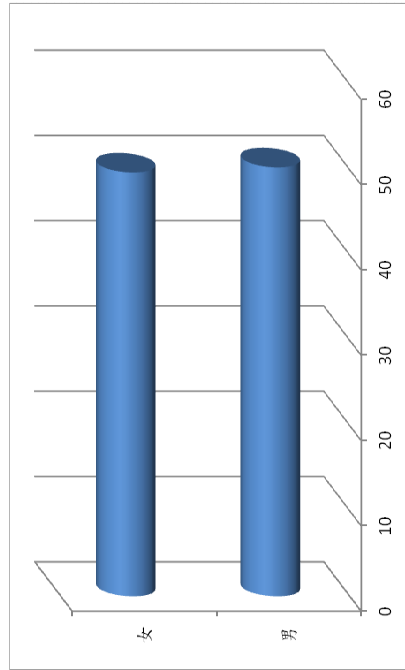
圖十八 當地居民教育程度



圖十九 當地居民職業



圖二十 當地居民居住現址年數



圖二十一 當地居民性別