

## 附錄 11 文化資源調查成果

「國立政治大學指南山莊校區開發案」

文化資產調查分析評估

龍門顧問有限公司

撰寫人：陸泰龍

中華民國 105 年 12 月 6 日

## 壹、概說

「指南山莊」位於萬壽路 36 號，北鄰 12 公尺寬的萬壽路，西有 8 公尺寬產業道路，座落於山下校區以及國際關係研究中心之間。日治時期，指南山莊原為「毒蛇實驗所」，國民政府來臺後改為國防部用地，為人事參謀總處所駐紮的地點。國立政治大學從民國 70 年即開始爭取指南山莊成為學校用地，國防部於 101 年完成用地移撥，並於 104 年正式撤離遷出。指南山莊占地 11 公頃，原址包括軍營宿舍、禮堂、高爾夫球場以及蔣公行館等建築設施（引自政大校訊，檢索日期：2016/12/04）<sup>1</sup>。

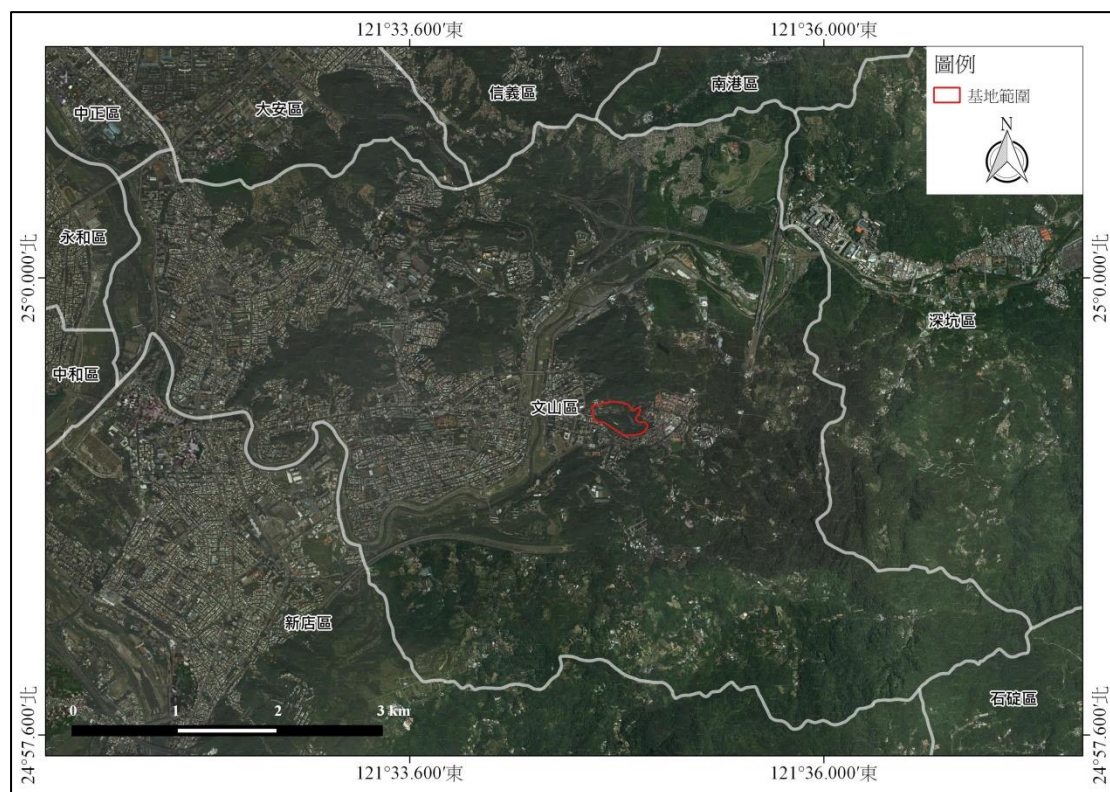


圖 1 基地位置圖

<sup>1</sup> 政大校訊: [http://info.nccu.edu.tw/epaper/enews\\_detail.php?AT\\_ID=201509020055](http://info.nccu.edu.tw/epaper/enews_detail.php?AT_ID=201509020055)

## 貳、工作內容、範圍與方法

調查內容與範圍依現行《環境影響評估法》開發行為環境影響評估作業準則第六條第二項規定進行（表一、圖 2）。工作分為文獻資料蒐集、田野調查，及最後的分析與評估三階段。

文獻蒐集旨在對調查範圍內的歷史、地理、人文以及既有之文化資產項目有初步的認識和瞭解；田野調查則進行實地走訪前述調查範圍，以徒步方式進行，謹慎留意調查範圍內可能存在之文化資產，如：古蹟、歷史建築、聚落建築、考古遺址、文化景觀…等項目，亦對因人為或自然因素所形成的工程斷面或自然堆積進行調查，觀察其上是否有暴露之文化層與考古遺物或現象；必要時，以人工鑽探方式進行鑽探以理解地層與遺物分布情況。最終則綜合文獻資料與田野調查成果，分析評估工程對文化資產之影響，並提出建議與減輕策略供開發單位參考。

表一 調查內容與範圍

類別	調查項目	調查方法	調查地點	調查時間/頻率
文化	1. 古蹟、遺址、古物、歷史建築、聚落、文化景觀、民俗及有關文物、特殊建築物（含歷史性、紀念性建築物）、紀念物、其他具有保存價值之建築物暨其周邊景物。	1. 既有資料(含文獻)蒐集。 2. 現地調查。	計畫區及沿線地區（含附近 500 公尺範圍內）及取（棄）土區。	若無代表性資料，則應調查至少一次。
	2. 水下文化資產（水域範圍）。		計畫區及沿線地區（含附近 500 公尺範圍內）	



圖 2 基地與周邊 500 公尺範圍



## 參、調查結果

### 一、文獻蒐集

#### (一) 自然環境

文山區位於台北盆地東南隅，境內多屬 50 公尺以上的丘陵地，受到臺北斷層、崙頭斷層、新店斷層逆衝和數條褶皺等構造線的影響，山稜線均略呈東北東走向，整體呈現東高西低、南高北低之走勢。景美溪呈東西走向貫穿其中，自象頭埔以下，因河道開闊、流速減緩，遂形成河岸沖積平原，境內北中南三條東西走向的丘陵，將文山區分隔成景美及木柵兩個開口向西的小盆地，聚落主要集中在海拔 25 公尺以下的盆地中（《文山區志》，卷一土地篇），基地所在的政治大學指南山莊校區即位於景美溪與指南溪匯流處北側山麓前緣的河谷平原區，即早期木柵坡內坑、渡船頭一帶。

#### (二) 人文歷史

##### 1. 史前時期

自日治初期發現芝山岩遺址迄今，台北市經調查與發掘的考古遺址已有四十幾處；史前文化發展經歷舊石器時代晚期、新石器時代早、中晚、以及金屬器時代，分別簡述如下：

##### ➤ 舊石器晚期持續文化（先陶文化）

遺物包括有石片器、刮削器、尖器、以及礫石砍器，主要遺址有圓山遺址與芝山岩遺址。此文化推估距今 10000-6000 年前（黃士強 1992，宋文薰 1980，劉益昌、郭素秋 2000：106）。

##### ➤ 大坵坑文化

聚落多位於河口或海岸階地，從事狩獵、漁撈與採集，可能已有種植根莖類作物的初級農耕（Chang 1969）。遺物包括陶器製作的罐與鉢形器，部分陶器餘口緣下常見一凸脊，其上亦見劃紋紋飾。石器則有打製石斧、磨製石斧、石鏃、網墜、石鏃、有槽石棒等。遺址有圓山遺址與芝山岩遺址，年代距今約 6000-5000 年前（劉益昌、郭素秋

2000：106)。

➤ 訊塘埔文化

近年來新辨識出的史前文化，主要分布在淡水河口南側部分地區、淡水河口北側至宜蘭地區的海岸以及山麓前緣地區、以及台北盆地周圍與基隆河和新店溪等淡水河支流流經區域。陶器胎質以夾安山岩、黑色輝石結晶為特色，陶器外表塗有一層泥質紅色陶衣並飾有繩紋。遺物除陶器外，還包括石鏵、石鑿、打製石斧、凹石、石槌等。重要遺址包括有圓山遺址、芝山岩遺址、植物園遺址以及大龍峒遺址（劉益昌、郭素秋 2000：108-109）。年代距今約 4800-3500 年前。

➤ 芝山岩文化

陶器以灰黑色和紅褐色泥質陶為主，另有少量夾砂陶，部分有黑皮或黑彩的線條彩繪。除陶罐、鉢之外，並有內底帶紐器。石器則有打製石斧、石鋤、石鏟、磨製石斧、石鋤、石鏟、石鑿，以及砗碼型與兩縊型網墜，另有骨角器與炭化稻殼遺留。主要遺址有芝山岩遺址，年代距今約 3700-3200 年前（劉益昌、郭素秋 2000：110-111）。

➤ 圓山文化

遺址主要分布在台北盆地周圍地區、以及淡水河兩岸與新店溪下游的河岸階地。主要遺址有圓山遺址、芝山岩遺址、劍潭遺址、延吉街遺址、唶哩岸遺址。遺物以紅褐色、灰褐色夾砂粗質陶以及塗紅彩的器為主，陶蓋、豎狀把，常見利用尖狀物於器表製作豎點紋飾，另有各式石器、骨角器、玉器，其中已有肩石斧與有段石鏵為其特色。年代距今約 3500-2500 年前（劉益昌、郭素秋 2000：111-112）。

➤ 植物園文化

陶質以泥質略含沙、褐色或淺褐色及淺紅色為主，陶器厚重，器物表面常見方格印紋。石器類型繁多，有打製與磨製兩種，主要有匙形大鋤、匙形石斧、打製石斧、石鋤、石片器、(有段)石鏵、石鑿、石鏟、網墜等。主要遺址有植物園遺址、圓山遺址、芝山岩遺址、劍潭遺址，年代距今約 2500-1800 年前（劉益昌、郭素秋 2000：115-116）。

➤ 十三行文化

以新北市八里區十三行遺址為代表，學者將其劃分為早、中、晚三階段，自台北盆地周圍朝淡水河下游並沿海岸向東、南發展。陶器以紅褐色夾砂陶，其次為灰黑色泥質陶、及灰褐色夾砂陶，器型常見

小口大腹的罐形器，頸部以下外表常飾有拍印的幾何形紋飾，變化繁多，以方格紋和斜方格紋最多，除陶器外，常見中國或其他地區外來物質，如瓷器、硬釉陶器、錢幣、青銅器、玻璃珠、瑪瑙珠等。台北市代表遺址有西新莊子遺址、社子遺址、植物園遺址、面天坪遺址、劍潭遺址、圓山遺址，年代距今約 1800-400 年前（劉益昌、郭素秋 2000：117-119）。

## 2. 歷史時期

臺北盆地南緣地區在清代屬拳山堡，居住在這一帶的高山原住民，清代稱為「屈尺番」，即位於現今烏來屈尺一帶的泰雅族。烏來泰雅族屬賽考列克群之馬立巴系統（Malepa），祖先原居住於今南投縣仁愛鄉旁斯博干（Pinsebukan）地方，後因人口逐漸增加，遂向北遷徙，最初遷至大料崁溪右岸之宜亨社（Gihen，今桃園縣角板山一帶），後有部分族人遷移至今日烏來福山村附近，又有其餘族人繼續向北移動至烏來和屈尺一帶，形成現今居住在烏來的原住民。

文山地區除山區或淺山區域地原住民族外，仍存在平埔族群，即漢人所稱的熟「番」。詹素娟、劉益昌兩人（1999：112-129）將大台北地區平埔族劃分成幾大群，包含 Chinaeer（Senar）人、八里坌人、Baritschoen 人、毛少翁群、龜崙群、武勞灣群、雷朗群等，其中的雷朗群社域即包含整個景美河流域，由雷里社、秀朗社、務（霧）裡薛社、了阿社四社組成，於乾隆年間合併為雷朗社。雷里社的社址在加蚋仔庄（今台北萬華區）；秀朗社社址則在雷里社隔新店溪對岸南方數里的秀朗庄（今中和秀峰里），後來秀朗社往南遷至新店溪上游西岸之挖仔庄（今新店柴埕里），清朝時的社域地權範圍即位於現今文山地區的景美、木柵、深坑、新店、坪林、石碇一帶（《文山區志》，卷二住民篇）。

大致而言，漢人在康熙末年即已踏足今日的文山區，彼時泰雅族原住民在山區出沒，使漢人拓墾行動遭受打擊，一方面清政府設立拳頭山官庄，派兵保護墾民，一方面墾民也在溪邊設立木柵，街中設隘門，住屋附近樹圍籬以為防禦，使拓墾得以順利進行。文獻可及者可上溯至雍正七年，木柵一帶的拓墾，曾有粵人溯新店溪而上，築霧裡薛圳，拓成耕地，至乾隆元年（1736），郭錫瑠築瑠公圳，引新店溪後始有泉州府安溪移民入墾（洪敏麟 1999：239）。在乾隆年間，文山區即已完成拓墾。



(三) 文化資產

根據文化部文化資產局提供的資料，文山區目前經指定、登錄之有形文化資產共有 7 項，市定古蹟 2 項，歷史建築 2 項，文化景觀 1 項，古物 1 項；無形文化資產則有 1 項（表二、表三）。

表二 台北市文山區有形文化資產表

類別	代表圖示	資產名稱	主管機關	種類	級別	公告文號	公告日期
古蹟		興福庄建塚紀念碑	臺北市政府	碑碣	直轄市定古蹟	北市文化二字第 09730190900 號	2008/09/15
		景美集應廟	臺北市政府	寺廟	直轄市定古蹟	台內民字第 338095 號	1985/08/19
歷史建築		革命實踐研究院司令臺	臺北市政府	其他	歷史建築	北市文化文資字第 10330396400 號	2014/06/19
		革命實踐研究院院舍	臺北市政府	其他	歷史建築	府文化二字第 09406172000 號	2005/10/04
		賴氏萬壽塔	臺北市政府	墓葬	歷史建築	北市文化二字第 09730190900 號	2008/09/05

古物		木柵奮魂碑	臺北市 政府	其他	一般 古物	府文化四字第 09630908100 號	2007/10/02
文化景觀		優人神鼓 山上劇場	臺北市 政府	其他	文化 景觀	北市文化二字第 09730123500 號	2008/02/13

表三 台北市文山區無形文化資產

代表圖示	資產 名稱	保存者/保存 團體	主管機關	種類	級別	公告文號	公告日期
	京劇	戴志蘭	臺北市政 府	傳統表 演藝術 -戲曲	傳統表演 藝術、傳 統工藝	府文化三字第 10030161500 號	2011/08/10

#### (四) 疑似考古遺址

除可見的古蹟與歷史建築外，台北市地區仍存在許多被埋藏於地層下而不易被發現的考古遺址。臺灣考古遺址的調查始於日治時期，台北市自1896年發現芝山岩遺址迄今，經調查與發掘的考古遺址已有四十幾處。早期台北市及周圍地區發現的遺址包括圓山、八芝蘭、北投庄、河溝頭、古亭庄、龍口匣庄、公館庄、六張犁、景尾、木柵（庄）、關渡等遺址；發現遺物有打製石器、磨製石器、以及素面陶器（森丑之助 1911）；光復後，盛清沂進行台北盆地邊緣史前遺址調查與採集，於盆地北緣發現嘎嘮別山遺址，採集遺物有磨製石斧，另複查唎里岸遺址（盛清沂 1957）。1980年後，台北市經過數次考古遺址調查至今已記錄的遺址數大約有43處（表四）（劉益昌、郭素秋等 2004）。

其中計畫所在的山區則記載有三處疑似考古遺址，除十五分遺址因採集到許多巴圖形石器進而確定位置外（郭素秋 2010），景尾與木柵兩處遺址其確切位置及文化內涵、保存狀況等皆不甚清楚；推測景尾遺址可能位於景美區公所至景美國中一帶，木柵遺址則不明（劉益昌等 2004）。

表四 台北市各行政區考古遺址表

行政區域	遺址名稱	文化內涵
松山區	錫口庄	不詳
信義區	六張犁	訊塘埔文化、圓山文化、十三行文化
大安區	富田町	圓山文化
	古亭町	不詳
	延吉街	圓山文化
中山區	劍潭	訊塘埔文化、圓山文化、植物園文化、十三行文化
	西新莊子	十三行文化
	山仔腳	不詳
	大直	圓山文化陶片
	圓山	先陶文化、大坵坑文化、訊塘埔文化、芝山岩文化、圓山文化、植物園文化、十三行文化晚期
中正區	植物園	訊塘埔文化、圓山文化、植物園文化、十三行文化、清代、日據時代
	公館	訊塘埔文化
	水道町	不詳
	水源地	植物園文化、十三行文化
大同區	河溝頭	不詳
	大龍峒	訊塘埔文化
萬華區	萬華	訊塘埔文化、圓山文化
文山區	景尾	不詳
	木柵	不詳
	十五份	不詳 <sup>2</sup>
南港區	舊莊	訊塘埔文化、清代遺留
	中南街	訊塘埔文化
士林區	芝山岩	舊石器時代晚期、大坵坑文化、訊塘埔文化、芝山岩文化、圓山文化、植物園文化、清代
	下東勢	大坵坑文化、訊塘埔文化、芝山岩文化
	公館地庄	不詳
	石角	大坵坑文化晚期
	三角埔	大坵坑文化晚期
	社子	十三行文化
	天母	大坵坑文化晚期

<sup>2</sup> 郭素秋於〈台北市十五份遺址的文化內涵〉一文中，推測十五份遺址文化內涵應屬植物園文化

北投區	噶里岸	大坵坑文化、芝山岩文化、圓山文化、植物園文化
	噶里岸II	不詳
	茄冬腳	大坵坑文化、圓山文化
	竹仔湖	訊塘埔文化、圓山文化
	忠義山	圓山文化
	番婆嶺	訊塘埔文化
	嘎嘮別	圓山文化、植物園文化
	公司埤	不詳
	關渡	大坵坑文化晚期、芝山岩文化、圓山文化、植物園文化、十三行文化晚期
	面天坪	圓山文化、十三行文化早期、凱達格蘭文化
	北投	大坵坑文化、圓山文化
	北投公館	不詳
	北投·田心子	十三行文化中期
	水磨坑	不詳
	土地公埔	十三行文化中期

(資料整理自《臺閩地區考古遺址普查計畫第七期》)

### (五) 小結

上述五處有形文化資產，以及疑似考古遺址皆位於基地 500 公尺以外的範圍(圖 3)。



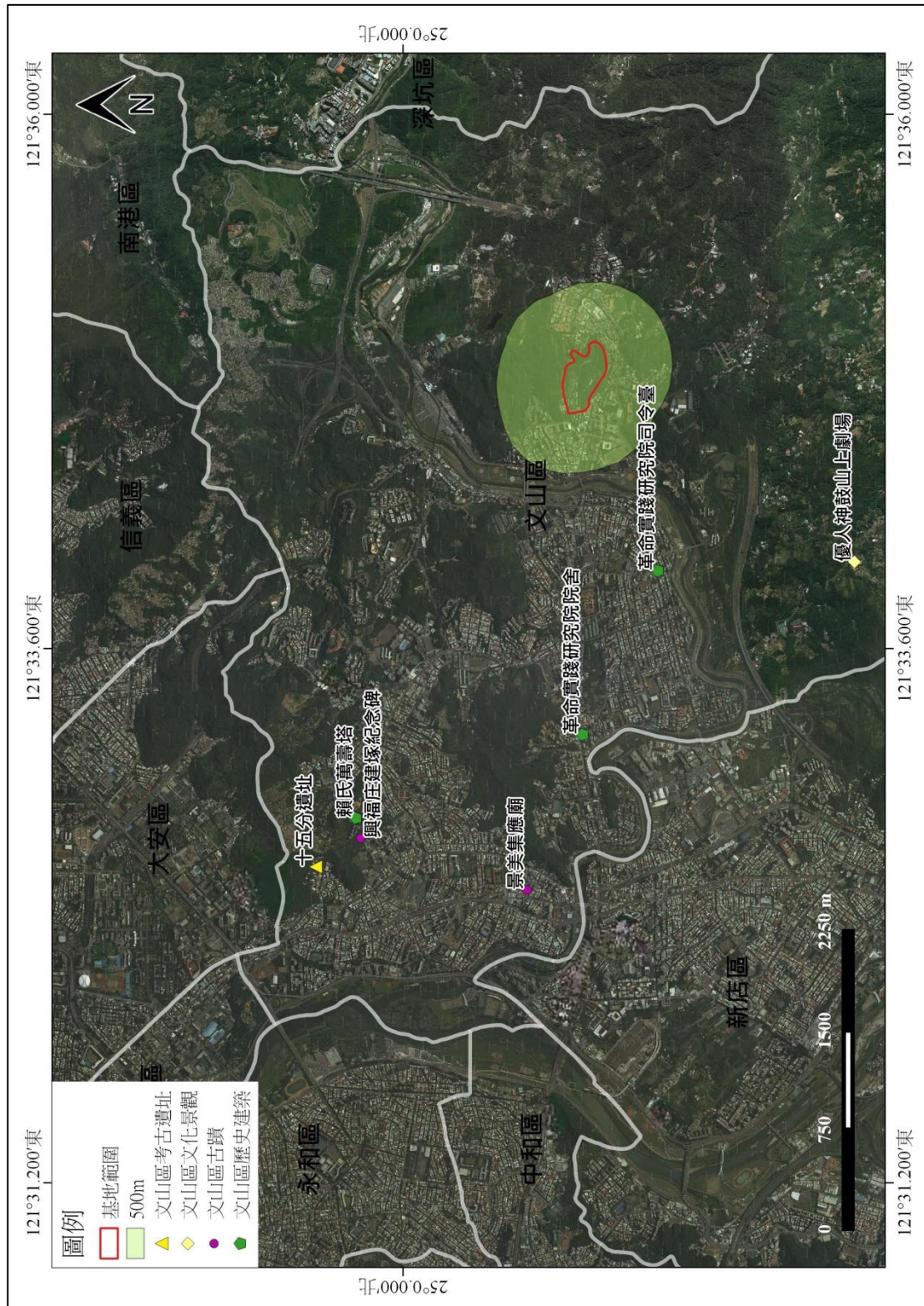


圖 3 基地與有形文化資產、疑似考古遺址位置關係圖



## 二、田野調查

於 2016 年 11 月 10 日進行田野調查一次。基地位於西側，隔指南二路與國立政治大學對望，周圍有南港山系柑子坑山、猴山坑、指南山等低海拔山嶺環繞，西、南兩側則分別有景美溪與指南溪流經，地形上屬山麓前緣的河谷平原。基地原為國防部用地<sup>3</sup>。調查時，基地內除大門的警衛室外，已無任何房舍建築，地表遺留許多拆除後的斷瓦殘片，除柏油路面外，其餘地區多為雜草覆蓋，甚少有裸露地表。調查期間並未於基地內發現任何考古遺物或具有歷史文化價值之史蹟或建築。

基地周圍地區北側為山坡與道路，地勢陡峻，調查不易，且未發現任何考古遺物外，其餘地區亦為已開發區域，地景以為道路、學校、住宅為主，調查時亦未發現任何考古遺物或具有歷史文化價值之史蹟或建築。

## 肆、評估與建議

基地周圍有群山環繞，附近有景美與指南二溪流經，地理條件適宜人群活動與居住；不過，此次調查結果並未發現任何考古遺物，評估未來開發工程不影響文化資產，然而，考量日治時期曾於木柵地區發現過考古遺址，且考古遺址因埋藏於地層下具有不可直視之特性，故，建議未來施工期間如發現疑似考古遺址，應依《文化資產保存法》第 57 條辦法辦理。

---

<sup>3</sup> 原為國防部軍備局經管的國有公用土地，實際則由國防部參謀本部人事參謀次長室使用，存有我國國軍自黃埔建軍以來的所有兵籍資料（包括對日抗戰時期八百壯士的謝晉元團長等人）。資料引自政治大學總務處電子報第八期。

## 伍、圖版

 <p>2016/11/10 上午 10:59:42 (+8.0 hrs) Dir=WSW Lat=24.98839 Lon=121.57782 Alt=60ft MSL WGS 1984</p>	 <p>2016/11/10 上午 10:59:49 (+8.0 hrs) Dir=ESE Lat=24.9884 Lon=121.57785 Alt=62ft MSL WGS 1984</p>		
圖版 1	基地外大門現況	圖版 2	基地外大門旁現況
 <p>2016/11/10 上午 11:14:19 (+8.0 hrs) Dir=W Lat=24.9885 Lon=121.5781 Alt=71ft MSL WGS 1984</p>	 <p>2016/11/10 上午 11:14:11 (+8.0 hrs) Dir=SSE Lat=24.98849 Lon=121.57812 Alt=71ft MSL WGS 1984</p>		
圖版 3	基地內大門現況	圖版 4	基地內大門周圍現況
 <p>2016/11/10 上午 11:03:11 (+8.0 hrs) Dir=SE Lat=24.98822 Lon=121.57952 Alt=65ft MSL WGS 1984</p>	 <p>2016/11/10 上午 11:02:12 (+8.0 hrs) Dir=SW Lat=24.98827 Lon=121.57884 Alt=69ft MSL WGS 1984</p>		
圖版 5	基地內現況	圖版 6	基地內現況，地表堆置拆除房舍後的建材



 <p>2016/11/10 上午 11:05:04 (+8.0 hrs) Dir=NE Lat=24.98794 Lon=121.5806 Alt=78ft MSL WGS 1984</p>	 <p>2016/11/10 上午 11:06:30 (+8.0 hrs) Dir=SSW Lat=24.98803 Lon=121.58071 Alt=84ft MSL WGS 1984</p>		
圖版 7	基地內現況，調查時並未發現任何考古遺物	圖版 8	基地內現況，調查時並未發現任何考古遺物
 <p>2016/11/10 上午 11:03:43 (+8.0 hrs) Dir=NE Lat=24.98827 Lon=121.57992 Alt=66ft MSL WGS 1984</p>	 <p>2016/11/10 上午 11:06:48 (+8.0 hrs) Dir=SSE Lat=24.98778 Lon=121.58146 Alt=84ft MSL WGS 1984</p>		
圖版 9	基地內現況，調查時並未發現任何考古遺物	圖版 10	基地內現況，調查時並未發現任何考古遺物
 <p>2016/11/10 上午 11:12:07 (+8.0 hrs) Dir=WSW Lat=24.98859 Lon=121.5792 Alt=70ft MSL WGS 1984</p>	 <p>2016/11/10 上午 11:09:53 (+8.0 hrs) Dir=WSW Lat=24.98848 Lon=121.58037 Alt=80ft MSL WGS 1984</p>		
圖版 11	基地內現況，調查時並未發現任何考古遺物	圖版 12	基地內現況，調查時並未發現任何考古遺物



 <p>2016/11/10 上午 10:53:05 (+8.0 hrs) Dir=SW Lat=24.98899 Lon=121.57853 Alt=75ft MSL WGS 1984</p>	 <p>2016/11/10 上午 10:54:16 (+8.0 hrs) Dir=W Lat=24.98916 Lon=121.57965 Alt=106ft MSL WGS 1984</p>		
<p>圖版 13</p>	<p>基地北側萬壽路現況</p>	<p>圖版 14</p>	<p>基地北側萬壽路旁菜園，調查時並未發現任何考古遺物</p>
 <p>2016/11/10 上午 10:50:23 (+8.0 hrs) Dir=WNW Lat=24.98771 Lon=121.57774 Alt=60ft MSL WGS 1984</p>	 <p>2016/11/10 上午 10:54:53 (+8.0 hrs) Dir=WSW Lat=24.98918 Lon=121.57983 Alt=109ft MSL WGS 1984</p>		
<p>圖版 15</p>	<p>基地南側政大一街道路現況，調查時並未發現任何考古遺物</p>	<p>圖版 16</p>	<p>基地北側萬壽路現況，山坡陡峻、植被濃密，調查時並未發現任何考古遺物</p>

## 陸、參考資料

洪敏麟

1999 《臺灣舊地名之沿革 第一冊》。南投：臺灣省文獻委員會。

宋文薰

1980 〈由考古學看台灣〉。《中國的臺灣》頁93-220。台北：中央文物供應社。

黃士強

1992 《第一級古蹟圓山遺址範圍試掘評估報告》。內政部委託，國立台灣大學人類學系執行。

郭素秋

2010 〈台北市十五份遺址的文化內涵〉，《十五份遺址學術研討會論文集》，頁137-150。

詹素娟、劉益昌

1999 《大臺北都會區原住民歷史專輯》。台北：臺北文獻委員會。

劉益昌、郭素秋

2000 《台北市考古遺址調查與研究》。台北：台北市政府民政局委託。

劉益昌、郭素秋、盧瑞櫻、戴瑞春、陳德仁（劉益昌等）

2004 《臺閩地區考古遺址普查研究計畫第七期—台北縣、基隆市、台北市》。內政部委託，中央研究院歷史語言研究所執行。

網路資料

文化部文化資產局網站

<http://www.boch.gov.tw/boch/>

檢索日期：2016/11/18

文山區志

<http://wsdo.gov.taipei/np.asp?ctNode=4752&mp=124121>

檢索日期：2016/12/03-4