

附錄三 歷次環境監測報告摘要

環境監測計畫執行情形-監測點位圖



辛亥路



教學設施空
調系統



第八、九
女生宿舍



龍安國小



放流水質、生態環境

註：監測頻率均依照核定之環境監測計畫確實執行。



和平高中



教職員宿舍



總圖書館



基隆路



銘傳國小



新生南路



古亭國小

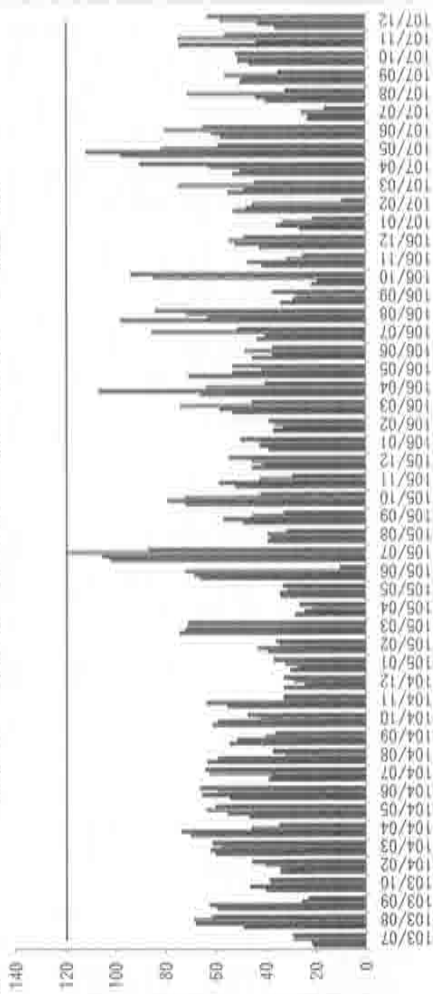
環境監測計畫執行情形-空氣品質監測結果



國立臺灣大學

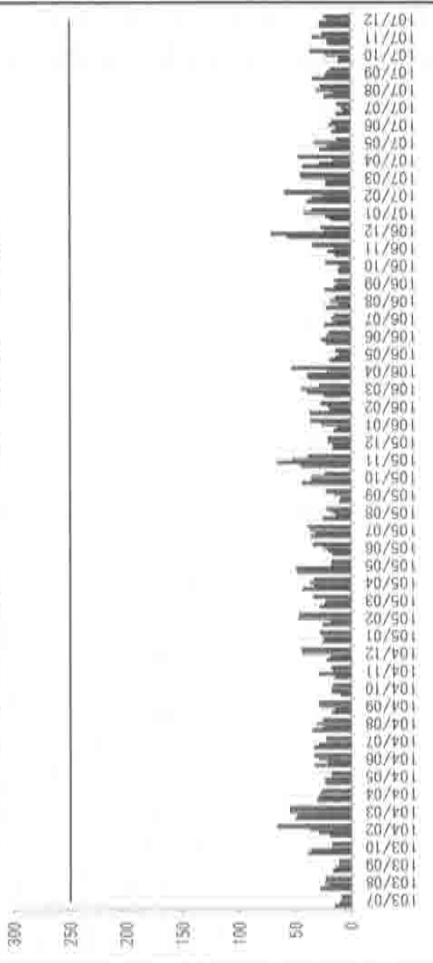
O₃歷次監測結果(最大小時平均值)

ppb
 ■和平高中 ■銘傳國小 ■總圖書館 ■第八、九女生宿舍 ■空氣品質標準



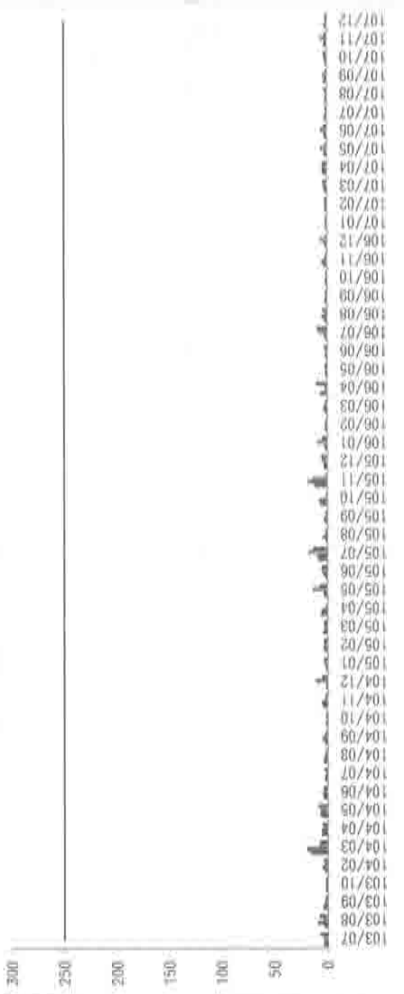
NO₂歷次監測結果(最大小時平均值)

ppb
 ■和平高中 ■銘傳國小 ■總圖書館 ■第八、九女生宿舍 ■空氣品質標準



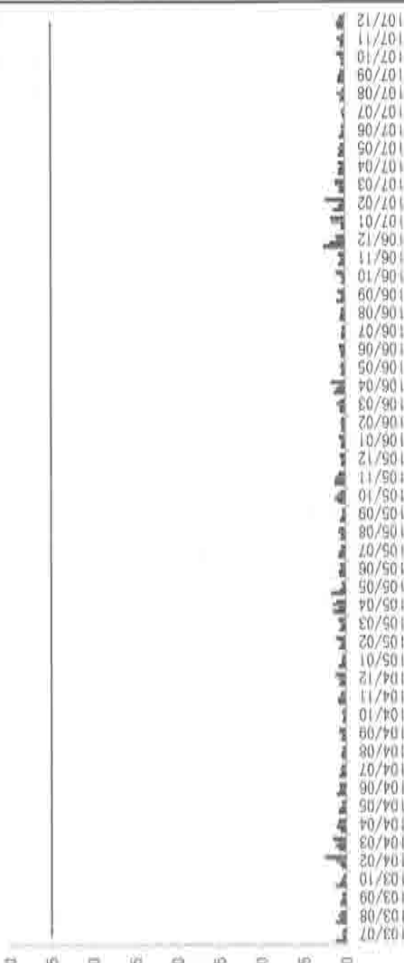
SO₂歷次監測結果(最大小時平均值)

ppb
 ■和平高中 ■銘傳國小 ■總圖書館 ■第八、九女生宿舍 ■空氣品質標準



CO歷次監測結果(最大小時平均值)

ppb
 ■和平高中 ■銘傳國小 ■總圖書館 ■第八、九女生宿舍 ■空氣品質標準



氣狀污染物皆符合空氣品質標準



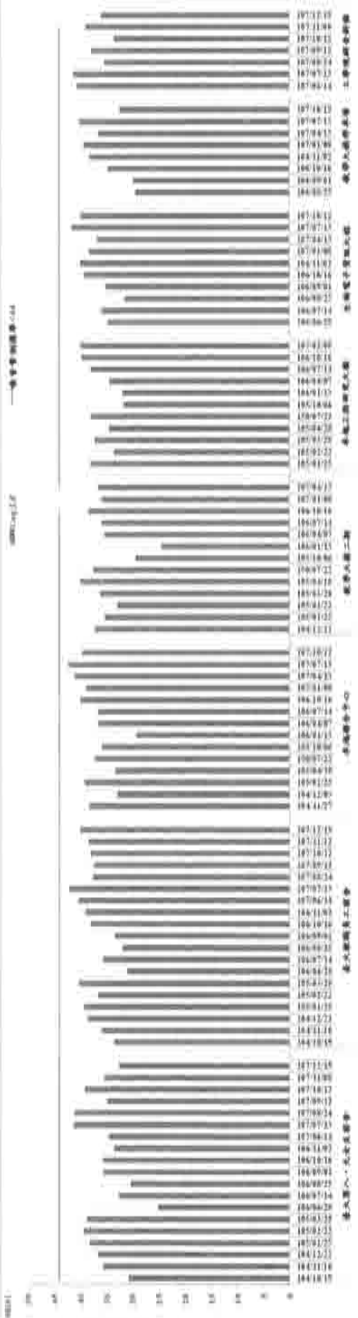
亞新工程顧問股份有限公司

環境監測計畫執行情形-噪音振動監測結果

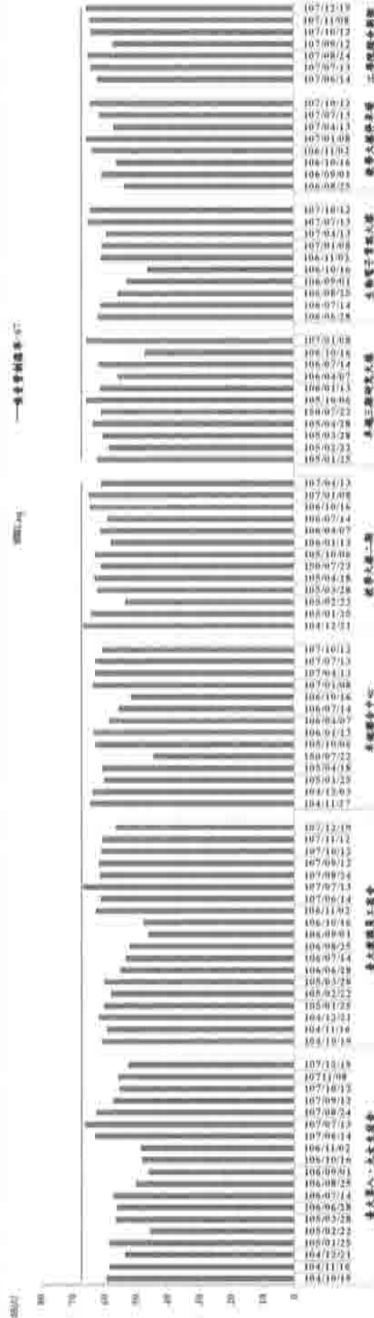


國立臺灣大學

營建噪音



營建噪音(20 Hz~200 Hz)
均能音量監測結果



營建噪音(20 Hz~200 kHz)
均能音量監測結果



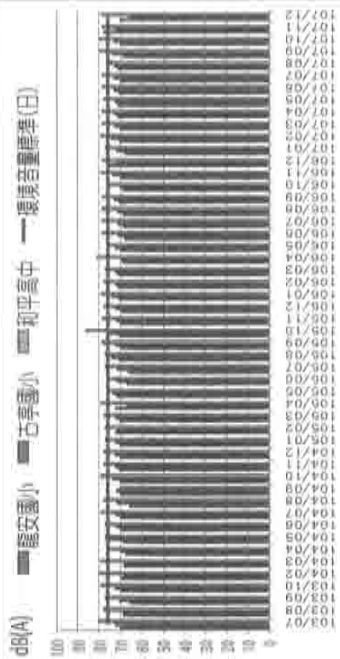
營建噪音(20 Hz~200 kHz)
最大音量監測結果

環境監測計畫執行情形-噪音振動監測結果

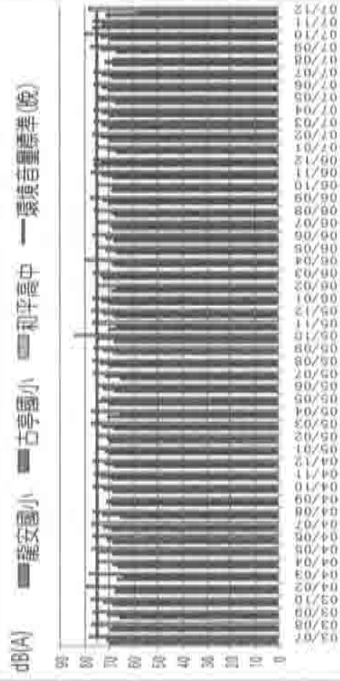


國立臺灣大學

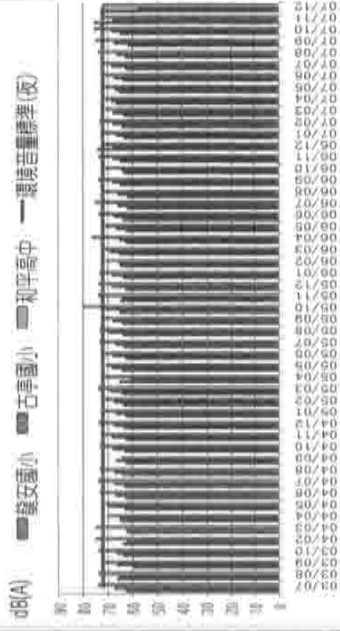
道路地區噪音



道路地區日間噪音歷次監測結果



道路地區晚間噪音歷次監測結果



道路地區夜間噪音歷次監測結果

- 和平高中測站歷季測值常未符合第三類管制區內緊鄰8公尺(含)以上道路地區音量標準。
- 龍安國小測站106年第4季晚間、夜間及107年第4季日間、晚間、夜間測值未符合第三類管制區內緊鄰8公尺(含)以上道路地區音量標準。
 - 經查和平高中測站位於基隆路與辛亥路口之人行道邊，除受交通車流量影響外，亦受來往行人之影響；龍安國小測站位於辛亥路及新生南路交叉口，鄰近為臺大綜合體育館，除受鄰近道路影響外，亦受體育館活動影響；經錄音檔及噪音模式模擬後研判為基隆路、辛亥路及新生南路車流噪音影響。



亞新工程顧問股份有限公司

環境監測計畫執行情形-放流水質監測結果



國立臺灣大學

➤ 監測點位：

- 各工區放流口各一站

➤ 監測項目：

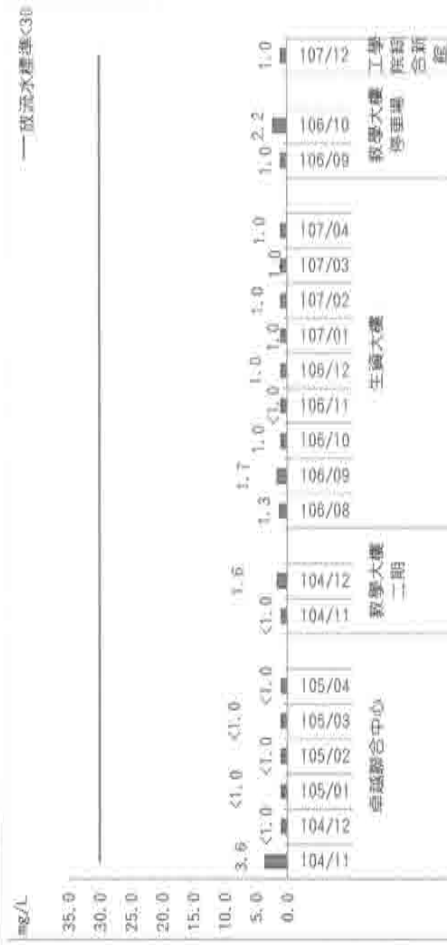
- BOD、COD、SS、NH₃-N
- 油脂、pH值、真色度、水溫



107.12.27

工學院綜合新館放流口

BOD



COD



測值均符合放流水標準



亞新工程顧問股份有限公司

環境監測計畫執行情形-交通流量監測結果



國立臺灣大學

- 監測點位：
 - 辛亥路、基隆路、新生南路
- 監測項目：
 - 連續24小時交通流量監測。
- 監測結果：
 - 晨峰及昏峰時段道路服務水準介於A至B級。



107.11.12 辛亥路



107.11.12 基隆路



107.11.12 新生南路

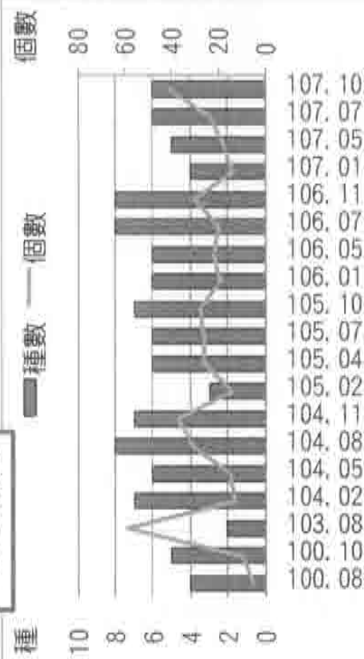
監測路段	監測結果		服務水準	
	晨峰時段	昏峰時段	晨峰時段	昏峰時段
辛亥路	107.02	A	A	A
	107.05	A	A	A
	107.08	A	A	A
	107.11	A	A	A
	107.02	B	B	B
基隆路	107.05	A	B	B
	107.08	B	A	A
	107.11	B	A	A
新生南路	107.02	B	B	B
	107.05	B	B	B
	107.08	A	A	A
	107.11	A	A	A

環境監測計畫執行情形-陸域動物監測結果

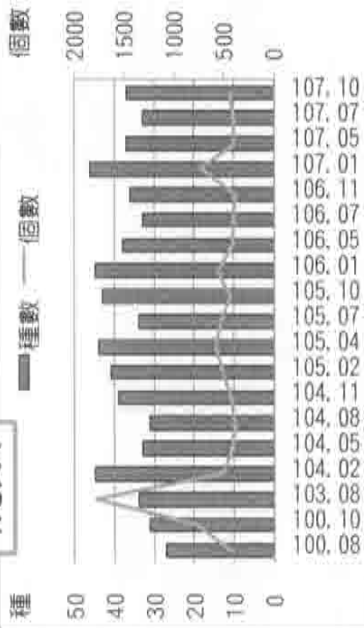


國立臺灣大學

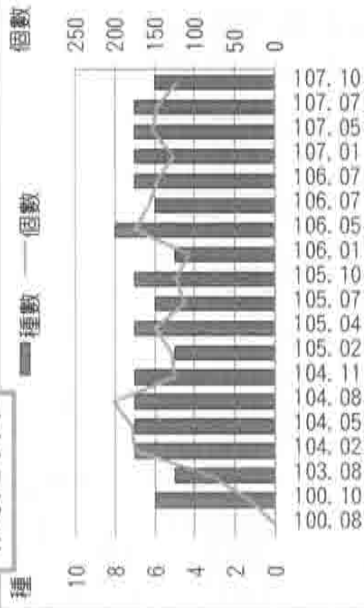
哺乳類



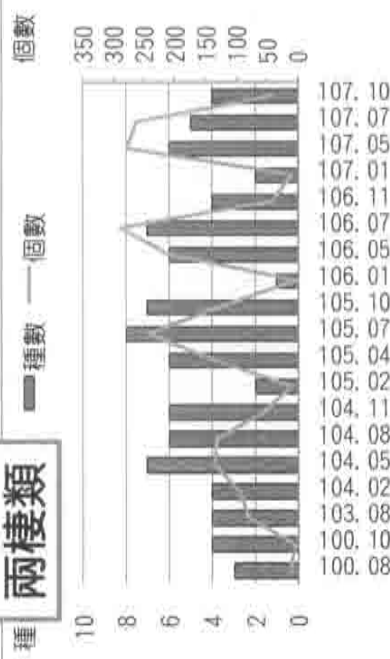
鳥類



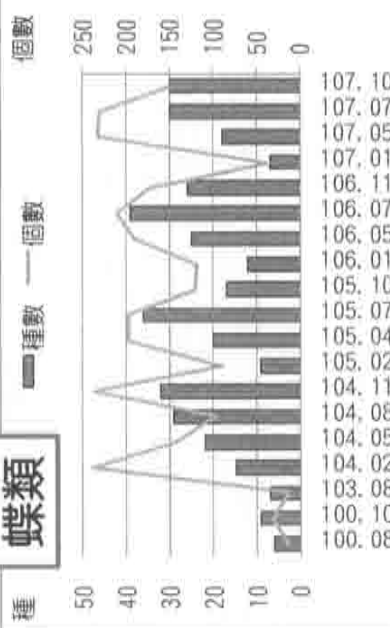
爬行類



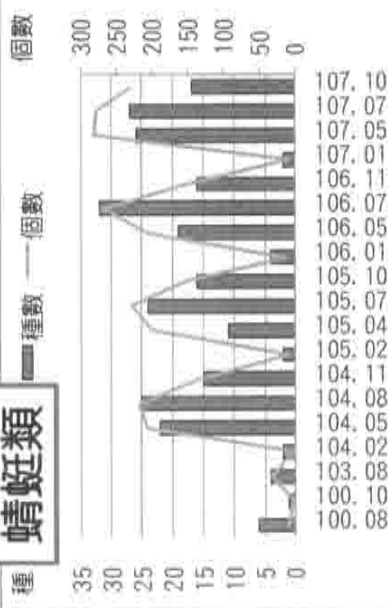
兩棲類



蝶類



蜻蜓類



1. 陸域動物各類別物種數與個體數均較環評階段調查較為豐富，因調查範圍涵蓋校園各類型棲地，故能詳盡地監測校園內之動物相。
2. 兩棲類、蝶類、蜻蜓類為生命週期較短類群，受鄰近環境變遷或氣候差異影響，有較大的年間族群數量波動。



亞新工程顧問股份有限公司

環境監測計畫執行情形-施工監看結果



國立臺灣大學

項目	監測參數	監測地點	監測頻率
考古遺址	監看	富田町遺址	開挖期間：1次

➤ 監測結果：

- 配合卓越聯合中心、教學大樓二期、卓越三期研究大樓、生物電子資訊教學研究大樓及教學大樓停車場、工學院綜合新館進行開挖工程，進行文化遺址監看作業
- 各工區皆未發現重要價值之文化遺留與現象

104.11.14

卓越聯合中心



104.10.07

教學大樓二期



105.02.17

卓越三期研究大樓



106.09.07

生物電子資訊教學研究大樓



106.08.31

教學大樓停車場



107.08.08

工學院綜合新館



亞新工程顧問股份有限公司