

附錄五

民意問卷調查報告書

研究人員

一、計畫主持人

鄭宇庭 政治大學統計系教授

二、專任研究助理

李麗君 政治大學統計系碩士班

三、兼任研究助理

賴思穎 政治大學統計系碩士班

吳柔瑾 政治大學統計系碩士班

蔡廷儀 政治大學統計系碩士班

黃德潔 政治大學統計系碩士班

潤泰南港商三公辦都更案計畫環境影響評估

民意調查報告書

委託單位：光宇工程顧問股份有限公司

執行單位：國立政治大學商學院資料採礦研究中心

中華民國一〇八年十月十六日

目 錄

摘要分析	3
壹、調查緣起與目的	5
貳、調查設計	7
一、問卷設計	7
二、調查及抽樣方法	7
三、分析方法	8
四、資料處理與分析	8
參、調查結果分析	9
A 題組、對當地環境的認知	9
B 題組、對本計畫的意見與態度	11
C 題組、對本計畫的期許	16
D 題組、基本資料	20
肆、交叉分析	22
伍、綜合分析與建議	25
附錄一、正式問卷內容	29
附錄二、調查結果直方圖	33

表 次

表 一 面訪樣本配置表	8
表 二 當地居民對居住地區環境的滿意度	9
表 三 當地居民對居住地區環境不滿意的原因	10
表 四 當地居民對於本計畫的認知	11
表 五 當地居民贊不贊成本計畫	12
表 六 當地居民贊成的原因	13
表 七 當地居民不贊成的原因	14
表 八 當地居民贊成的條件	15
表 九 當地居民認為開發單位應該要加強注意事項	16
表 十 開發單位與當地居民的溝通方式	17
表 十 受訪居民年齡	20
表 十一 受訪居民教育程度	20
表 十二 受訪居民職業	20
表 十三 受訪居民居住現址年數	21
表 十四 受訪居民居住地區	21
表 十五 受訪居民性別	21
表 十六 受訪居民贊不贊成本計畫與基本資料之交叉表(以%為單位)	24

圖次

圖一	本計畫基地位置圖	6
圖二	當地居民對居住地區環境的滿意度	33
圖三	當地居民對居住地區環境的不滿意的原因	33
圖四	當地居民對於本計畫的認知	34
圖五	當地居民贊不贊成本計畫	34
圖六	當地居民贊成的原因	35
圖七	當地居民不贊成的原因	35
圖八	當地居民贊成的條件	36
圖九	當地居民認為開發單位應該要加強注意事項	36
圖十	開發單位與當地居民的溝通方式	37
圖十一	受訪居民年齡	37
圖十二	受訪居民教育程度	38
圖十三	受訪居民職業	38
圖十四	受訪居民居住現址年數	39
圖十五	受訪居民居住地區	39
圖十六	受訪居民性別	40

摘要分析

一、對當地環境的認知

本研究的受訪當地居民對於「潤泰南港高三公辦都更案計畫」地區(以下簡稱本計畫)的環境滿意度,有九成一的當地居民對現在居住地區環境感到「滿意」或「非常滿意」,而感到「不滿意」的當地居民只有百分之九。當地居民對於居住地區環境不滿意的原因主要為:公共設施不足和巷道狹窄。

二、對「潤泰南港高三公辦都更案計畫」的看法與態度

當地居民對於本計畫的認知度,調查結果顯示,有六成六的當地居民是「不知道」本計畫,只有百分之七的當地居民是「知道」本計畫。整體而言,大多數當地居民都不是很清楚本計畫。因此,未來必須在當地居民間加以宣傳本計畫,才有更利於本計畫的推動。

調查結果顯示,有七成五的當地居民是「贊成」本計畫,有一成三的當地居民是「有條件贊成」本計畫,當地居民「不贊成」本計畫的比例僅占百分之九,另外,「無意見」的當地居民則有百分之三,這可能是由於當地居民對於本計畫不太了解,所以沒辦法作出任何的判斷。綜合以上所述,我們可以發現,大部分的當地居民贊成在此地區興建本計畫。對於有條件贊成或不贊成的當地居民,可能必須要針對他們所持條件或反對的意見上作更深入的解釋,尤其對於當地居民的顧慮,更要進一步的尋求解決方案,方能獲得更多的支持。

當地居民贊成在此地區興建本計畫的最主要原因:調查結果顯示,當地居民贊成的最主要原因都在於認為本計畫案可以「促進社區發展」,其次是「增加土地使用價值」,第三是「改善居住環境的品質」。整體來說,促進社區發展是本計畫案可以吸引當地居民贊成的最主要原因,也是未來推動本計畫時可以加以運用的策略,另外因本計畫的興建,因而增加土地使用價值及改善居住環境的品質,也是當地居民贊成的另外兩個主要的原因。不贊成在此地區執行本計畫案的原因:調查結果顯示,不贊成本計畫案的主要原因是「影響居住安寧」,其次是「影響鄰近交通」,第三是「加重環境污染」。整體來說,當地居民對於本計畫的疑慮在於是否會影響居住安寧、影響鄰近交通以及加重環境污染的考量,所以未來本計畫的推動,必須特別注意與當地居民在這些項目上的溝通,方能爭取更多支持。有條件贊成本計畫的條件:調查結果顯示,有條件贊成的理由主要是「做好環境污染防治工作」,其次是「完善的防護措施」,第三是「做好施工期間的交通疏導計畫」。整體來說,當地居民對於本計畫的態度,主要仍視是否能做好環境污染防治工作、完善的安全防護措施以及做好施工期間的交通疏導計畫。

三、對「潤泰南港商三公辦都更案計畫」的期許

若要執行本計畫，要先作的環境保護措施：當地居民認為開發單位應該要加強注意的事項主要是「工地安全」和「噪音振動防制」，其次是「交通維持計畫」。整體而言，當地居民認為若要執行本計畫，要先作的環境保護措施不外是「工地安全、噪音振動防制和交通維持計畫」。

對於開發單位和當地居民的溝通方式，當地居民認為最主要的溝通方式為「透過媒體及報章雜誌」，其次「舉辦說明會或座談會」、第三是「設置專責單位進行溝通協調」。因此開發單位未來與當地居民的溝通，不妨考慮透過媒體及報章雜誌、舉辦說明會或座談會以及設置專責單位進行溝通協調等方式進行。

當地居民對於本計畫的期待或希望分別是：一、帶動南港發展，二、增加就業機會，三、盡快興建，四、多增加公園綠地，五、帶動房價上漲。

綜合以上所述，發現有七成五的當地居民贊成本計畫，也期許藉由本計畫的進行，可以促進社區發展、增加土地使用價值及改善居住環境的品質。對於兩成二的不贊成或有條件贊成的當地居民，發現其考量因素是在於：影響居住安寧、影響鄰近交通和加重環境污染等考量，以及是否做好環境污染防治工作、完善的安全防護措施以及做好施工期間的交通疏導計畫等事項。開發單位若能針對這些因素加以溝通說明，消除當地居民的疑慮，相信可以得到他們的支持。另外在本計畫執行期間，要加強注意的事項是「工地安全、噪音振動防制和交通維持計畫」。因此，開發單位必須確實做好這些注意的事項，先與附近當地居民做充份溝通，提出一套雙方都可以接受的方案，才能得到當地居民一致的支持。對於開發單位和當地居民的溝通方式，不妨考慮透過媒體及報章雜誌、舉辦說明會或座談會以及設置專責單位進行溝通協調等方式進行。

壹、調查緣起與目的

計畫緣起：

本規劃設計上，不僅關乎城市居民生活品質的提升與生活需求的滿足，也會影響環境生態的平衡與城市發展的永續，更會決定產業的生存及城市的競爭力。故以下三點為本案定位：

一、南港未來環境中的新節點

本基地(詳見圖一)鄰近高鐵、台鐵、捷運及轉運站四鐵，本規劃案將四鐵串聯整合後，進而創造新的生活型態。本案配合東區門戶計畫發展下，在環境中將體現永續城市與智慧城市生活之概念，未來規劃將緊扣轉運站、商業區、辦公區、會議中心以及住宅區複合性機能

二、位於南港各產業樞紐位置串起各區人潮

基地位於南港之軟體、轉運、生技、藝術中心等之樞紐位置，在城市空間中形成一個服務性強大的區域以及能滿足不同使用需求的使用者，形塑誘因引入人潮，活絡當地產業互動且為周遭市民增加商業生活機能。

三、連續與多樣的步行軸線空間

由南港車站至南港展覽館之間跨越忠孝東路與市民大道，本案透過將地下捷運行經之不可建築的區塊，轉化成基地內地面層人行與商業結合的軸線，以串連兩站的人潮。這樣的串連不僅強化基地南北機能與北流、生技、軟體中心之連貫，也提供市民愉快的步行體驗。

計畫目的：

一、創新形象南港新地標

鑒於四鐵駛經南港地區，本區已逐漸成為大台北都市生活核心重鎮。將「3L」的概念(LINE、LINK、LIFE)融入本案，利用南港車站至南港展覽館之間的軸線，巧妙的連結交通、商辦、會議以及住宅，並將周遭的自然景觀及鐵路經過的特性轉換於設計中，打造能满足未來複合性城市機能的南港地區新地標建築。

二、產業樞紐、促進繁榮

本案緊鄰南港車站，會展中心、生技中心、提供多元的都市機能，在城市空間中形成一個服務性強大的區域，以滿足不同需求的使用者。基於此契機，本案位於南港之樞紐位置，在都市機能除了提供辦公及商業空間，延伸連結各產業成為一個服務機能完整的複合式建築，促進南港地區繁榮。

三、多元開放空間

本案提供諸多舒適開放空間介面，例如全區規劃退縮人行步道及騎樓外，於基地西南方配置500m²入口廣場，引導人行動線及紓解大量人潮同時進出之狀況；與為避免大客車對人行空間造成壓迫，於轉運站北側設置綠蔭人行道，同時也阻絕大客車排放廢氣...等，提供多元之公共開放空間，創造舒適的都市空間。



圖一 本計畫基地位置圖

貳、調查設計

一、問卷設計

本計畫之問卷設計由光宇工程顧問公司與政治大學商學院資料採礦研究中心根據上述研究目的共同研擬問卷，問卷內容涵蓋如下：(問卷內容請詳見附錄一)

- (1) 受訪者對當地環境的認知：問卷中的 A 題組。
- (2) 受訪者對本計畫的看法與態度：問卷中的 B 題組。
- (3) 受訪者對本計畫的期許：問卷中的 C 題組。
- (4) 受訪者個人基本資料：問卷中的 D 題組。

二、調查及抽樣方法

本次調查是以計畫所在區域南港區南港里、東明里、中南里及鄰近地區南港區東新里、重陽里及三重里為調查對象。200 份居民面訪樣本之配置，也將以南港區南港里、東明里、中南里為主，鄰近地區南港區東新里、重陽里及三重里為輔，樣本配置之比例為 150：50，調查區域內之樣本數再依各里人口數之比例配置。於民國 108 年 10 月 13 日進行面對面訪問調查，共訪得當地民眾 200 份(本次調查共訪問 268 位當地民眾，其中有 68 位當地民眾拒訪，200 位當地民眾接受訪問，資料經檢查並無無效問卷)(詳細樣本數配置見表一)。

表一 面訪樣本配置表

區域別	村里	人口數	預計訪問居民人數	實際訪問居民人數
計畫所在區域	南港區南港里	6,788	66	66
	南港區東明里	4,911	47	47
	南港區中南里	3,873	37	37
計畫鄰近區域	南港區東新里	7,588	18	18
	南港區重陽里	5,655	13	13
	南港區三重里	7,909	19	19
總計		85,586	200	200

(資料來源：台北市戶政事務所網站，108年10月)

三、分析方法

本調查主要分析方法有二：

- (1) 採用次數分配(百分比)描述受訪民眾對當地環境認知的程度、對「潤泰南港商三公辦都更案計畫」的意見與態度，及人口學變項之基本特徵分佈。
- (2) 利用卡方檢定(交叉分析)探討受訪民眾的基本資料與潤泰南港商三公辦都更案計畫「意見與態度的相互關係」。

四、資料處理與分析

本次調查有效樣本共有 200 份，資料經檢查無誤後，以 SPSS 統計軟體進行資料分析。

參、調查結果分析

首先根據調查結果，就問卷各題之次數分配加以說明。在後續分析中，將本計畫影響較大之地區南港區南港里、東明里、中南里稱為計畫所在區域，本計畫鄰近地區(範圍包括南港區東新里、重陽里及三重里等地區)稱為計畫鄰近區域。

A 題組、對當地環境的認知

(1) 第 A1 題：「整體而言，您對於您現在居住地區的環境滿不滿意？」

本題主要目的在了解當地居民對現在居住地區環境的滿意度。調查結果顯示(詳見表二)，不論是居住在計畫所在區域或計畫鄰近區域的當地居民，大多數居民對現在居住地區的環境感到「滿意」(分別占 74.7%、72%)，其次是感到「非常滿意」(分別占 17.3%、16%)。整體而言，有九成一的當地居民對現在居住地區環境感到「滿意」或「非常滿意」，而感到「不滿意」或「非常不滿意」的居民只有百分之九。結果顯示，當地居民是滿意現在居住地區的環境。

表二 當地居民對居住地區環境的滿意度

受訪對象	非常滿意		滿意		不滿意		非常不滿意	
	個數	%	個數	%	個數	%	個數	%
計畫所在區域	26	17.3	112	74.7	12	8.0	0	0.0
	8	16.0	36	72.0	6	12.0	0	0.0
當地居民 (合計)	34	17.0	148	74.0	18	9.0	0	0.0

(2) 第 A2 題：「您不滿意的原因是什麼？（可複選）」

若上一題回答不滿意或非常不滿意者則續答本題，本題主要目的為了解當地居民對於居住地區環境不滿意的原因。調查結果顯示(詳見表三)，不論是居住在計畫所在區域或計畫鄰近區域的當地居民，大多數居民認為不滿意的原因主要為「公共設施不足」(分別占 50%、33.3%)，其次是認為「巷道狹窄」(分別占 66.7%、33.3%)。整體而言，當地居民對於居住地區環境不滿意的原因主要為：公共設施不足和巷道狹窄。

表三 當地居民對居住地區環境不滿意的原因

受訪對象	巷道狹窄		公共設施不足		停車空間不足		景觀雜亂		空氣污染	
	個數	%	個數	%	個數	%	個數	%	個數	%
計畫所在區域	4	33.3	6	50.0	3	25.0	1	8.3	2	16.7
計畫鄰近區域	2	33.3	4	66.7	1	16.7	1	16.7	1	16.7
當地居民 (合計)	6	33.3	10	55.6	4	22.2	2	11.1	3	16.7

B 題組、對本計畫的意見與態度

(3) 第 B3 題：「請問您知不知道在南港車站東側(基地北側臨市民大道八段，南臨忠孝東路七段，西臨南港車站)，將辦理潤泰南港高三公辦都更案計畫？」

本題主要目的在於了解當地居民對於本計畫的認知度。調查結果顯示(詳見表四)，不論是居住在計畫所在區域或計畫鄰近區域的當地居民，大多「不知道」本計畫(分別占 68%、60%)。整體而言，有六成六當地居民「不知道」本計畫，因此，未來必須在當地居民間加以宣傳本計畫，才有利於本計畫的推動。

表四 當地居民對於本計畫的認知

受訪對象	知道		不知道	
	個數	%	個數	%
計畫所在區域	48	32.0	102	68.0
計畫鄰近區域	20	40.0	30	60.0
當地居民 (合計)	68	34.0	132	66.0

(4) 第 B4 題：「請問您贊不贊成在南港車站東側(基地北側臨市民大道八段，南臨忠孝東路七段，西臨南港車站)，辦理都市更新事業計畫的計畫？」

本題主要目的在於了解當地居民贊不贊成本計畫。調查結果顯示(詳見表五)，居住在計畫所在區域的當地居民，有七成七的當地居民「贊成」(77.3%)本計畫，有一成二的當地居民是「有條件贊成」本計畫(12%)，「不贊成」本計畫的當地居民只有百分之八(8%)，另外，有百分之二是表示「無意見」(2%)；居住在計畫鄰近區域的當地居民，有六成八的當地居民「贊成」(68%)本計畫，有一成六的當地居民是「有條件贊成」本計畫(16%)，「不贊成」本計畫的當地居民有一成二(12%)，另外，有百分之四是表示「無意見」(4%)。整體而言，有七成五的當地居民是「贊成」本計畫(75%)，其次有一成三是「有條件贊成」本計畫(13%)，「不贊成」本計畫只有百分之九(9%)。因此，對於本計畫的推動，開發單位可能必須要針對當地居民所持不贊成或有條件贊成的意見上作更深入的了解，尤其對於他們的顧慮，更要進一步的尋求解決方案，方能獲得較多的支持。

表五 當地居民贊不贊成本計畫

受訪對象	贊成		不贊成		有條件贊成		無意見	
	個數	%	個數	%	個數	%	個數	%
計畫所在區域	116	77.3	12	8.0	18	12.0	4	2.0
	34	68.0	6	12.0	8	16.0	2	4.0
當地居民 (合計)	150	75.0	18	9.0	26	13.0	6	3.0

(5) 第 B5 題：「請問您贊成的原因是什麼？(可複選)」

本題主要目的在於了解當地居民贊成本計畫的原因。調查結果顯示(詳見表六)，居住在計畫所在區域的當地居民，贊成的主要原因是「促進社區發展」(60.3%)，其次是「增加土地使用價值」(49.1%)，第三是「改善居住環境的品質」(47.4%)；居住在計畫鄰近區域的當地居民，贊成的主要原因是「增加土地使用價值」(58.8%)，其次是「促進社區發展」和「提供舒適的開放空間」(皆占52.9%)。整體而言，大多數當地居民贊成的主要原因是「促進社區發展」(58.7%)，其次是「增加土地使用價值」(51.3%)，第三是「改善居住環境的品質」(48%)。結果顯示，當地居民對於本計畫，是抱有促進社區發展、增加土地使用價值及改善居住環境的品質的期待。

表六 當地居民贊成的原因

計畫所在區域	個數	%	改善居住環境的品質	美化整體都市景觀	增加公園綠地	提供舒適的開放空間	增加土地使用價值	促進社區發展	帶動商機	增加就業機會
計畫所在區域	55	47.4	17	14	3	47	57	70	3	2
	47.4	47.4	17	12.1	2.6	40.5	49.1	60.3	2.6	1.7
計畫鄰近區域	50.0	52.9	50.0	23.5	8.8	52.9	58.8	52.9	0.0	0.0
	72	77	72	22	6	65	77	88	3	2
當地居民 (合計)	48.0	43.3	48.0	14.7	4.0	43.3	51.3	58.7	2.0	1.3

(6) 第 B6 題：「請問您不費成的原因是什麼？（可複選）」

本題主要目的在於了解當地居民不費成本計畫的原因。調查結果顯示(詳見表七)，居住在計畫所在區域的當地居民，不費成的主要原因是認為會「影響居住安寧」(75%)，其次是「影響鄰近交通」(41.7%)，第三是「加重環境污染」(25%)；居住在計畫鄰近區域的當地居民，不費成的主要原因是認為會「影響居住安寧」、「加重環境污染」和「加重環境污染」(皆占 33.3%)。整體而言，大多數當地居民不費成的主要原因認為會「影響居住安寧」(61.1%)，其次是「影響鄰近交通」(38.9%)，第三是「加重環境污染」(27.8%)。結果顯示，當地居民對於本計畫的疑慮在於是否會影響居住安寧、影響鄰近交通以及加重環境污染的考量，所以未來本計畫的推動，必須特別注意與當地居民在這些項目上的溝通，方能爭取更多支持。

表七 當地居民不費成的原因

計畫所在區域	加重環境污染		影響居住安寧		影響居住安全		影響鄰近交通		破壞地質結構		商辦供過於求		房價會上漲	
	個數	%	個數	%	個數	%	個數	%	個數	%	個數	%	個數	%
計畫所在區域	3	25.0	9	75.0	0	0.0	5	41.7	1	8.3	1	8.3	2	16.7
計畫鄰近區域	2	33.3	2	33.3	0	0.0	2	33.3	1	16.7	1	16.7	0	0.0
當地居民(合計)	5	27.8	11	61.1	0	0.0	7	38.9	2	11.1	2	11.1	2	11.1

附5-9

(7) 第 B7 題：「您有條件贊成，其條件是什麼？（可複選）」

本題主要目的在於了解當地居民有條件贊成本計畫的條件。調查結果顯示(詳見表八)，居住在計畫所在區域的當地居民，贊成的條件主要是要「完善的防護措施」(55.6%)，其次是「做好環境污染防治工作」(50%)，第三是「做好施工期間的交通疏導計畫」(38.9%)；居住在計畫鄰近區域的當地居民，贊成的條件主要是要「做好環境污染防治工作」(75%)，其次是「完善的防護措施」和「做好施工期間的交通疏導計畫」(皆占 37.5%)。整體而言，有條件贊成的當地居民，贊成的條件主要是要「做好環境污染防治工作」(57.7%)，其次是「完善的防護措施」(50%)，第三是「做好施工期間的交通疏導計畫」(38.5%)。結果顯示，當地居民對於本計畫的態度，主要仍視是否能做好環境污染防治工作、完善的防護措施以及做好施工期間的交通疏導計畫。

表八 當地居民贊成的條件

計畫所在區域	做好環境污染防治工作		完善的防護措施		完善的環境監測計畫		做好施工期間的交通疏導計畫		應說明清楚計畫內容	
	個數	%	個數	%	個數	%	個數	%	個數	%
計畫所在區域	9	50.0	6	33.3	4	22.2	7	38.9	2	11.1
計畫鄰近區域	6	75.0	3	37.5	2	25.0	3	37.5	0	0.0
當地居民(合計)	15	57.7	9	37.5	6	23.1	10	38.5	2	7.7

(10) 第 C10 題：「請問您對本計畫有任何期待或希望？」

本題主要目的在於了解當地居民對於本計畫的期待或希望。以下是當地居民對本計畫的期待或希望。當地居民對於本計畫的期待或希望分別是：一、帶動南港發展，二、增加就業機會，三、盡快興建，四、多增加公園綠地，五、帶動房價上漲。

1. 帶動南港發展(18 位)。
2. 增加就業機會(7 位)。
3. 盡快興建(5 位)。
4. 多增加公園綠地(4 位)。
5. 帶動房價上漲(4 位)。
6. 增加連鎖店進駐(3 位)。
7. 帶動地方都更(3 位)。
8. 施工時做好隔音措施(3 位)。
9. 與附近居民充分溝通(2 位)。
10. 不要影響附近交通(2 位)。
11. 不要影響居民生活(2 位)。
12. 商辦已供過於求(2 位)。
13. 影響居住安寧(2 位)。
14. 增設 UBIKE 站(2 位)。
15. 多增加一些特色餐廳(2 位)。
16. 增設運動中心(2 位)。
17. 提升居民生活機能(2 位)。
18. 增加休閒娛樂場所(2 位)。
19. 增加綠色走廊(1 位)。
20. 增加住宅選擇(1 位)。
21. 提升土地利用價值(1 位)。

22. 帶來更多人潮(1 位)。
23. 說明清楚計畫相關內容(1 位)。
24. 增設公共設施(1 位)。
25. 影響居住品質(1 位)。

D 題組、基本資料

(11) 受訪居民年齡(問卷第 D11 題)

表 一一 受訪居民年齡

	次數	%
20-29 歲	37	18.5
30-39 歲	51	25.5
40-49 歲	51	25.5
50-59 歲	41	20.5
60 歲以上	20	10.0

(12) 受訪居民教育程度(問卷第 D12 題)

表 一二 受訪居民教育程度

	次數	%
大學(含)以上	85	42.5
專科	50	25.0
高中(職)	31	15.5
國(初)中	20	10.0
小學	14	7.0
未入學	0	0.0

(13) 受訪居民職業(問卷第 D13 題)

表 一三 受訪居民職業

	次數	%
軍警公教	10	5.0
農林漁牧	0	0.0
營造/製造業	16	8.0
商業	25	12.5
服務業	86	43.0
自由業	10	5.0
家管	19	9.5
退休	11	5.5
學生	17	8.5
待業	6	3.0

(14) 受訪居民居住現址年數 (問卷第 D14 題)

表 一四 受訪居民居住現址年數

	次數	%
未滿五年	30	15.0
5-9 年	31	15.5
10-19 年	37	18.5
20-29 年	43	21.5
30 年以上	59	29.5

(15) 受訪居民居住地區 (問卷第 D15 題)

表 一五 受訪居民居住地區

	次數	%
南港里	66	33.0
東明里	47	23.5
中南里	37	18.5
東新里	18	9.0
重陽里	13	6.5
三重里	19	9.5

(16) 受訪居民性別 (問卷第 D16 題)

表 一六 受訪居民性別

	次數	%
男	100	50.0
女	100	50.0

肆、交叉分析

在比較將當地居民基本資料（問卷中 D 題組）與問卷中第 B4 題進行交叉分析，以瞭解不同年齡、教育程度、職業、居住現址年數、居住地區、性別的居民，對於「潤泰南港高三公辦都更案計畫」贊成與否態度間的相關程度。因職業選項太多，且有些職業選項的調查人數太少，無法符合卡方檢定的假設條件，故只列出各個職業選項下的支持與否的意見比例。結果顯示，對於「潤泰南港高三公辦都更案計畫」支持與否和年齡、教育程度、居住現址年數、居住地區、性別並無顯著關係。

（一）受訪居民贊不贊成本計畫與受訪者人口基本變項之交叉分析(見表十六)

- 【年齡】**：調查結果發現，無論年齡為何，對於本計畫贊成與否並無顯著差異。
- 【教育程度】**：調查結果發現，無論教育程度為何，對於本計畫贊成與否並無顯著差異。
- 【居住現址年數】**：調查結果發現，無論居住現址年數為何，對於本計畫贊成與否並無顯著差異。
- 【居住地區】**：調查結果發現，無論居住區域為何，對於本計畫贊成與否並無顯著差異。
- 【性別】**：調查結果發現，無論性別為何，對於本計畫贊成與否並無顯著差異。

表 17-7 受訪居民贊不贊成本計畫與基本資料之交叉表(以%為單位)

年	贊成	不贊成	有條件贊成	無意見
年				
20-29 歲	62.2	13.5	21.6	2.7
30-39 歲	82.4	3.9	13.7	0.0
40-49 歲	76.5	13.7	7.8	2.0
50-59 歲	73.2	7.3	12.2	7.3
60 歲以上	80.0	5.0	10.0	5.0
教育程度				
大學(含)以上	70.6	10.6	16.4	2.4
專科	80.0	10.0	10.0	0.0
高中(職)	67.7	9.7	12.9	9.7
國(初)中	85.0	5.0	10.0	0.0
小學	85.8	0.0	7.1	7.1
未入學	0.0	0.0	0.0	0.0
職業				
軍警公教	80.0	0.0	10.0	10.0
農林漁牧	0.0	0.0	0.0	0.0
營造/製造業	81.2	12.5	6.3	0.0
商業	76.0	8.0	12.0	4.0
服務業	74.5	11.6	11.6	2.3
自由業	70.0	10.0	20.0	0.0
家管	73.7	0.0	15.8	10.5
退休	90.9	0.0	9.1	0.0
學生	58.8	17.6	23.6	0.0
待業	83.3	0.0	16.7	0.0
居住地				
計畫所在區域	77.3	8.0	12.0	2.7
計劃鄰近區域	68.0	12.0	16.0	4.0
居住現址年數				
未滿五年	73.4	10.0	13.3	3.3
5-9 年	83.9	0.0	9.7	6.4
10-19 年	75.7	5.4	16.2	2.7
20-29 年	76.7	9.3	14.0	0.0
30 年以上	69.5	15.3	11.9	3.3
性別				
男	73.0	10.0	16.0	1.0
女	77.0	8.0	10.0	5.0

伍、綜合分析與建議

本研究的受訪當地居民對於「潤泰南港高三公辦都更案計畫」地區(以下簡稱本計畫)的環境滿意度,有九成一的當地居民對現在居住地區環境感到「滿意」或「非常滿意」,而達到「不滿意」的當地居民只有百分之九。當地居民對於居住地區環境不滿意的原因主要為:公共設施不足和巷道狹窄。

當地居民對於本計畫的認知度,調查結果顯示,有六成六的當地居民是「不知道」本計畫,只有百分之七的當地居民是「知道」本計畫。整體而言,大多數當地居民都不是很清楚本計畫。因此,未來必須在當地居民間加以宣傳本計畫,才有更利於本計畫的推動。

調查結果顯示,有七成五的當地居民是「贊成」本計畫,有一成三的當地居民是「有條件贊成」本計畫,當地居民「不贊成」本計畫的比例僅占百分之九,另外,「無意見」的當地居民則有百分之三,這可能是由於當地居民對於本計畫不太了解,所以沒辦法作出任何的判斷。綜合以上所述,我們可以發現,大部分的當地居民贊成在此地區興建本計畫。對於有條件贊成或不贊成的當地居民,可能必須要針對他們所持條件或反對的意見上作更深入的解釋,尤其對於當地居民的顧慮,更要進一步的尋求解決方案,方能獲得更多的支持。

當地居民贊成在此地區興建本計畫的最主要原因:調查結果顯示,當地居民贊成的最主要原因都在於認為本計畫案可以「促進社區發展」,其次是「增加土地使用價值」,第三是「改善居住環境的品質」。整體來說,促進社區發展是本計畫案可以吸引當地居民贊成的最主要原因,也是未來推動本計畫時可以加以運用的策略,另外因本計畫的興建,因而增加土地使用價值及改善居住環境的品質,也是當地居民贊成的另外兩個個主要的原因。不贊成在此地區執行本計畫案的原因:調查結果

顯示，不贊成本計畫案的主要原因是「影響居住安寧」，其次是「影響鄰近交通」，第三是「加重環境污染」。整體來說，當地居民對於本計畫的疑慮在於是否會影響居住安寧、影響鄰近交通以及加重環境污染的考量，所以未來本計畫的推動，必須特別注意與當地居民在這些項目上的溝通，方能爭取更多支持。有條件贊成本計畫的條件：調查結果顯示，有條件贊成的理由主要是「做好環境污染防治工作」，其次是「完善的安全防護措施」，第三是「做好施工期間的交通疏導計畫」。整體來說，當地居民對於本計畫的態度，主要仍視是否能做好環境污染防治工作、完善的安全防護措施以及做好施工期間的交通疏導計畫。

若要執行本計畫，要先作的環境保護措施：當地居民認為開發單位應該要加強注意的事項主要是「工地安全」和「噪音振動防制」，其次是「交通維持計畫」。整體而言，當地居民認為若要執行本計畫，要先作的環境保護措施不外是工地安全、噪音振動防制和交通維持計畫。

對於開發單位和當地居民的溝通方式，當地居民認為最主要的溝通方式為「透過媒體及報章雜誌」，其次「舉辦說明會或座談會」、第三是「設置專責單位進行溝通協調」。因此開發單位未來與當地居民的溝通，不妨考慮透過媒體及報章雜誌、舉辦說明會或座談會以及設置專責單位進行溝通協調等方式進行。

當地居民對於本計畫的期待或希望分別是：一、帶動南港發展，二、增加就業機會，三、盡快興建，四、多增加公園綠地，五、帶動房價上漲。

綜合以上所述，發現有七成五的當地居民贊成本計畫，也期許藉由本計畫的進行，可以促進社區發展、增加土地使用價值及改善居住環境的品質。對於兩成二的不贊成或有條件贊成的當地居民，發現其考量因素是在於：影響居住安寧、影響鄰近交通和加重環境污染等考量，以及是否能做好環境污染防治工作、完善的安全防護措施以及做好施工期間的交通疏導計畫等事項。開發

單位若能針對這些因素加以溝通說明，消除當地居民的疑慮，相信可以得到他們的支持。另外在本計畫執行期間，要加強注意的事項是工地安全、噪音振動防制和交通維持計畫。因此，開發單位必須確實做好這些注意的事項，先與附近當地居民做充份溝通，提出一套雙方都可以接受的方案，才能得到當地居民一致的支持。對於開發單位和當地居民的溝通方式，不妨考慮透過媒體及報章雜誌、舉辦說明會或座談會以及設置專責單位進行溝通協調等方式進行。

附錄一、正式問卷內容

潤泰南港商三公辦都更案計畫環境影響評估民意調查問卷

問卷編號

訪員簽名

您好，我們正在進行「潤泰南港商三公辦都更案計畫環境影響評估民意調查」，打擾您幾分鐘的時間，請教您一些問題？您的意見只供學術研究之用，對外不負任何責任，答題時請按照您自己的意思回答，不必有任何顧忌，謝謝！！（受訪者需年滿20歲）

A、對當地環境的認知

1、整體而言，您對於您現在居住地區的環境滿不滿意？

(1)非常滿意 (2)滿意

(3)不滿意

2、您不滿意的原因是什麼？（可複選）

(1)巷道狹窄 (2)公共設施不足 (3)停車空間不足
 (4)景觀雜亂 (5)空氣污染 (6)噪音污染
 (99)拒答 (88)其他(請說明)

(77)無意見

B、對本計畫的看法與態度

3、請問您不知道在南港車站東側(基地北側臨市民大道八段，南臨忠孝東路七段，西臨南港車站)，將辦理潤泰南港商三公辦都更案計畫？

(1)知道 (2)不知道

4、請問您贊不贊成在南港車站東側(基地北側臨市民大道八段，南臨忠孝東路七段，西臨南港車站)，辦理都市更新事業計畫的計畫？

(1)贊成

(2)不贊成

(3)有條件贊成

(77)無意見

(99)拒答

【請見計畫說明】

5、您贊成的原因是什麼？（可複選）

(1)改善居住環境的品質 (2)美化整體都市景觀 (3)增加公園綠地
 (4)提供舒適的開放空間 (5)增加土地使用價值 (6)促進社區發展
 (99)拒答 (88)其他(請說明)

6、您不贊成的原因是什麼？（可複選）

(1)加重環境污染 (2)影響居住安寧 (3)影響居住安全
 (4)影響鄰近交通 (5)破壞地質結構 (99)拒答
 (88)其他(請說明)

7、您有條件贊成，其條件是什麼？（可複選）

(1)做好環境污染防治工作 (2)完善的環境監測計畫
 (3)完善的安全防護措施 (4)做好施工期間的交通疏導計畫
 (99)拒答 (88)其他(請說明)

C、民眾對本計畫的期許

- 8、若要執行本計畫，請問您認為開發單位應該要加強注意哪些事項？(可複選)
- (1)完善的施工計畫 (2)工地安全 (3)噪音振動防制 (4)與附近居民充分溝通
- (5)交通維持計畫 (6)景觀維護 (7)環境監測功能 (77)不知道/無意見
- (88)其他(請說明) _____
- 9、為了解民眾對本計畫關切的環保事項，請問您認為開發單位應該以何種溝通方式，最能達到附近民眾意見的表達與反應？(可複選)
- (1)舉辦說明會或座談會 (2)分送宣傳資料 (3)透過地方集會(里民大會)
- (4)透過民意代表 (5)透過媒體及報章雜誌 (6)設置專責單位進行溝通協調
- (7)民意調查 (77)不知道/無意見
- (88)其他(請記錄) _____
- 10、請問您對本計畫有任何期待或希望？
- (88)其他(請記錄) _____

D、基本資料

- 11、請問您今年大約幾歲？
- (1)20~29 歲 (2)30~39 歲 (3)40~49 歲 (4)50~59 歲 (5)60 歲以上 (99)拒答
- 12、您的教育程度是什麼？
- (1)大學(含)以上 (2)專科 (3)高中(職) (4)國(初)中 (5)小學 (6)未入學 (99)拒答
- 13、您的職業是什麼？
- (1)軍警公教 (2)農林漁牧 (3)營造製造業 (4)商業 (5)服務業 (6)自由業
- (7)家管 (8)退休 (9)學生 (10)待業 (99)拒答
- (88)其他(請說明) _____
- 14、您居住現址已有幾年？
- (1)未滿五年 (2)5~9 年 (3)10~19 年 (4)20~29 年 (5)30 年以上 (99)拒答
- 15、您居住地區？
- (1)南港里 (2)東明里 (3)中南里 (4)東新里 (5)重陽里 (6)三重里
- (99)拒答
- 16、性別(請訪員自行判斷)?
- (1)男 (2)女

我們的訪問到此全部結束，非常感謝您接受我們的訪問！

【計畫說明】

計畫緣起：

本案規劃設計上，不僅關乎城市居民生活品質的提升與生活需求的滿足，也會影響環境生態的平衡與城市發展的永續，更會決定產業的生存及城市的競爭力。故以下三點為本案定位：

一、南港未來環境中的新節點

本基地(詳見圖一)鄰近高鐵、台鐵、捷運及轉運站四鐵，本規劃案將四鐵串聯整合後，進而創造新的生活型態。本案配合東區門戶計畫發展展下，在環境中將體現永續城市與智慧生活之概念，未來規劃將緊扣轉運站、商業區、辦公區、會議中心以及住宅區複合性機能

二、位於南港各產業樞紐位置串起各區人潮

基地位於南港之軟體、轉運、生技、藝術中心等之樞紐位置，在城市空間中形成一個服務性強大的區域以及能滿足不同使用需求的使用者，形塑誘因引入人潮，活絡當地產業互動且為周邊市民增加商業生活機能。

三、連續與多樣的步行軸線空間

由南港車站至南港展覽館之間跨越忠孝東路與市民大道，本案透過將地下捷運行經之不可建築的區塊，轉化成基地內地面層人行與商業結合的軸線，以串連兩站的人潮。這樣的串連不僅強化基地南北機能與北流、生技、軟體中心之連貫，也提供市民愉快的步行體驗。

計畫目的：

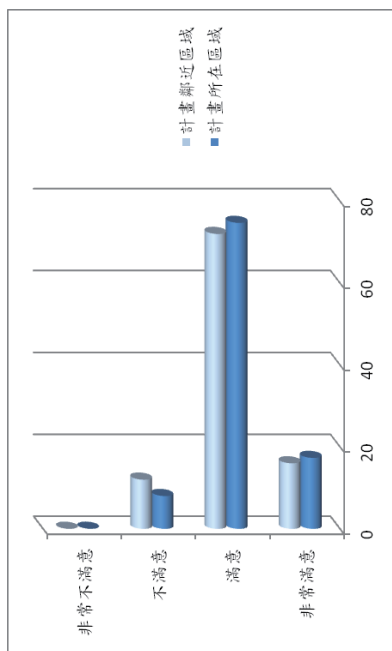
一、創新形象南港新地標

鑒於四鐵駛經南港地區，本區已逐漸成為大台北都市生活核心重鎮。將「3L」的概念(LINE, LINK, LIFE)融入本案，利用南港車站至南港展覽館之間的軸線，巧妙的連結交通、商辦、會議以及住宅，並將周邊的自然景觀及鐵路經過的特性轉換於設計中，打造能滿足未來複合性城市機能的南港地區新地標建築。

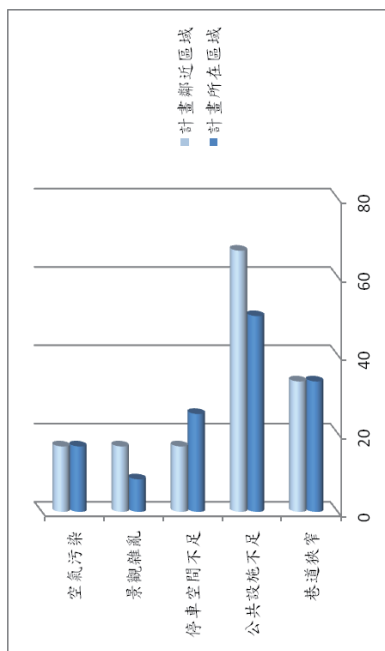
二、產業樞紐、促進繁榮

本案緊鄰南港車站，會展中心、生技中心，提供多元的都市機能，在城市空間中形成一個服務性強大的區域，以滿足不同需求的使用者。基於此契機，本案位於南港之樞紐位置，在都市機能除了提供辦公及商業空間，延伸連結各產業成為一個服務機能完整的複合式建築，促進南港地區繁榮。

附錄二、調查結果直方圖



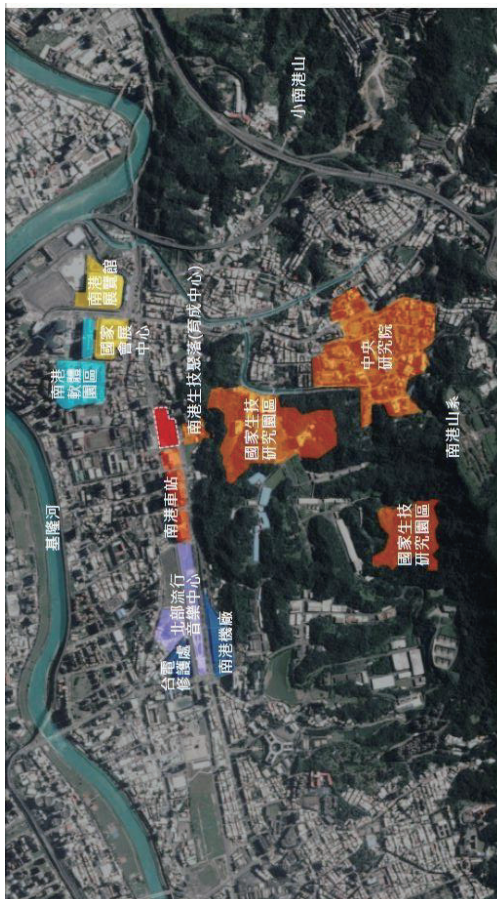
圖二 當地居民對居住地區環境的滿意度



圖三 當地居民對居住地區環境的不滿意的原因

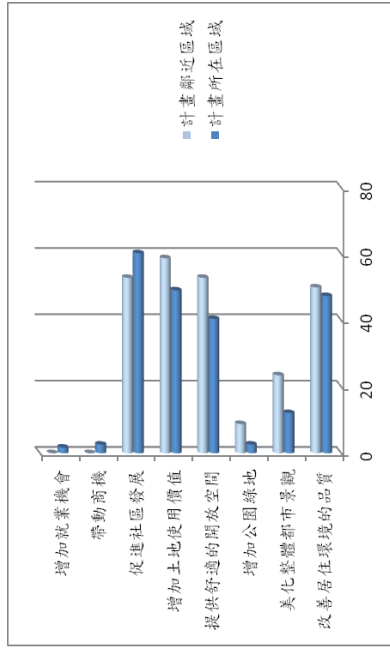
三、多元開放空間

本案提供諸多舒適開放空間介面，例如全區規劃退縮人行步道及騎樓外，於基地西南方配置 500m² 入口廣場，引導人行動線及紓解大量人潮同時進出之狀況；與為避免大客車對人行空間造成壓迫，於轉運站北側設置綠蔭人行道，同時也阻絕大客車排放廢氣...等，提供多元之公共開放空間，創造舒適的都市空間。

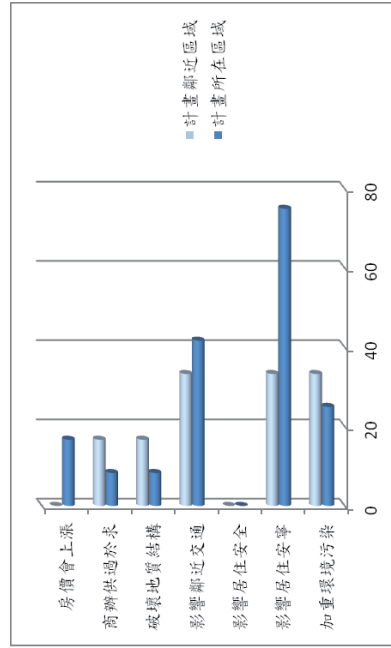


基地位置圖

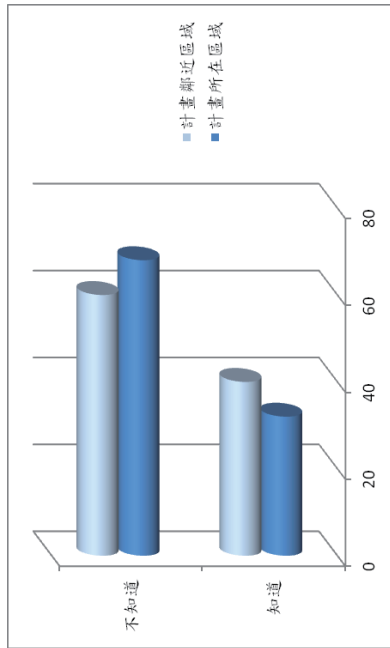
圖一 本計畫基地位置圖



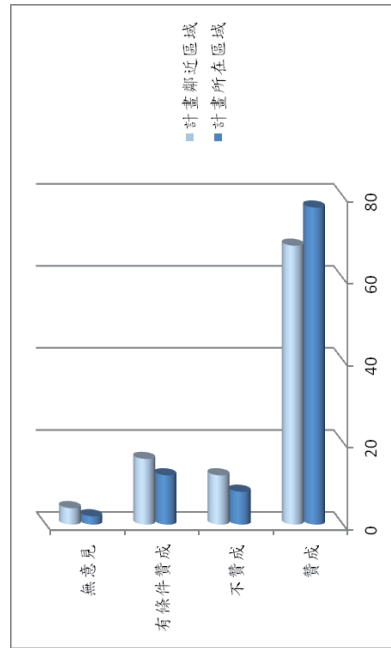
圖六 當地居民贊成的原因



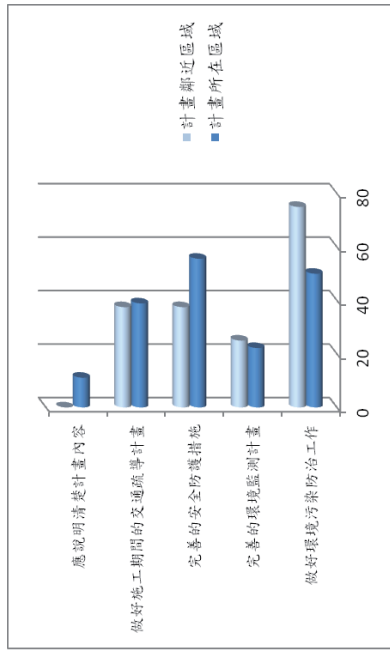
圖七 當地居民不贊成的原因



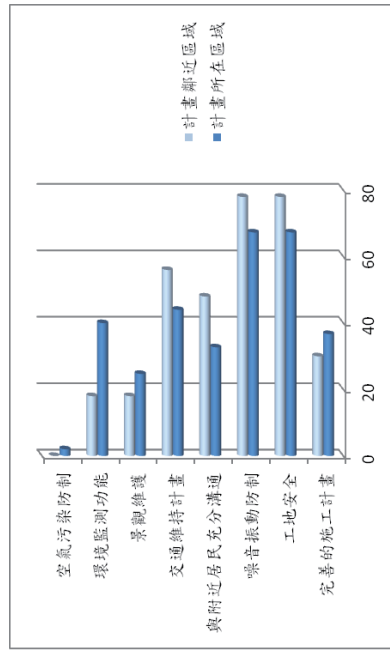
圖四 當地居民對於本計畫的認知



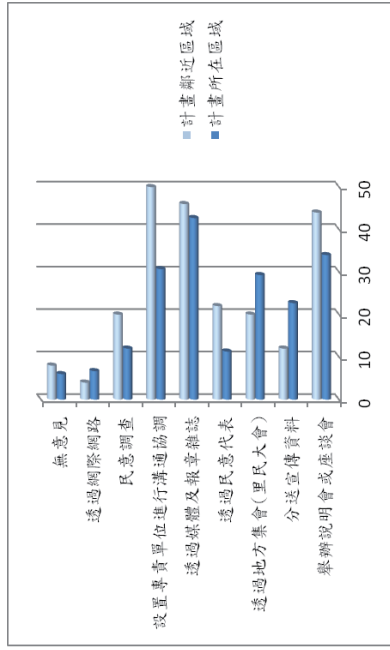
圖五 當地居民贊不贊成本計畫



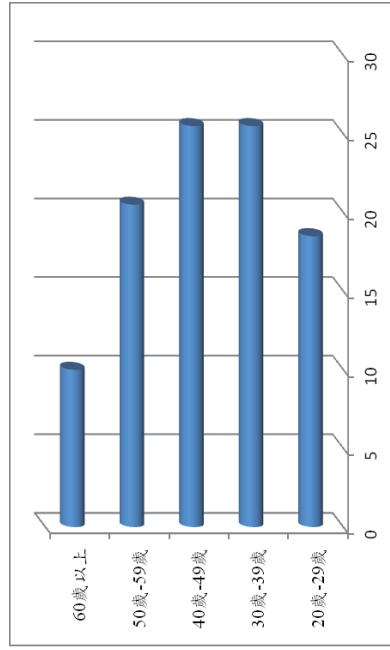
圖八 當地居民贊成的條件



圖九 當地居民認為開發單位應該要加強注意事項



圖十 開發單位與當地居民的溝通方式



圖十一 受訪居民年齡

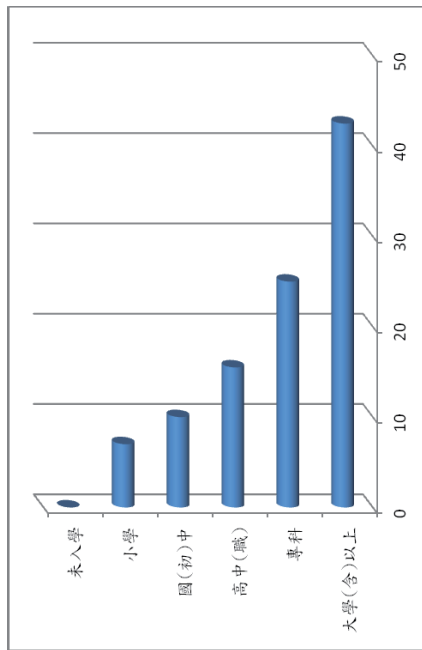


圖 十二 受訪居民教育程度

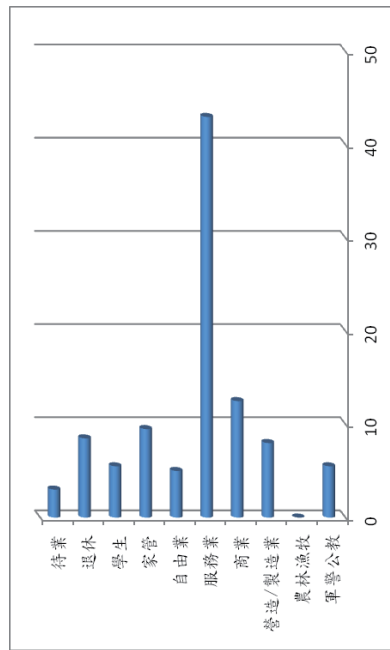


圖 一三 受訪居民職業

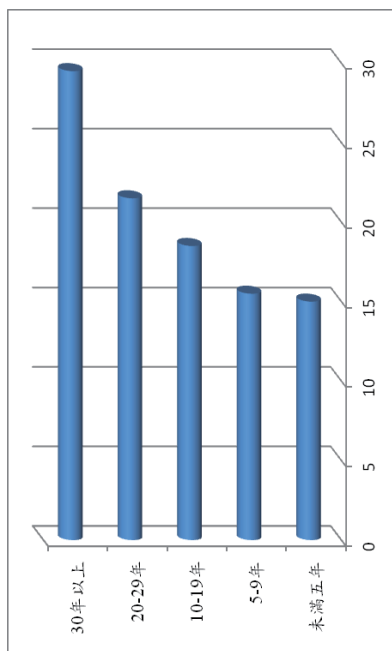


圖 十四 受訪居民居住現址年數

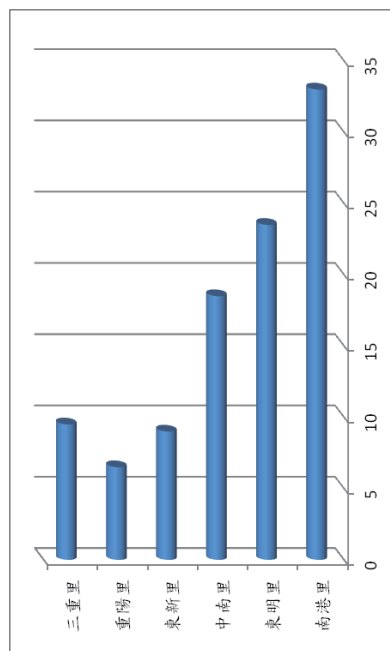


圖 一五 受訪居民居住地區

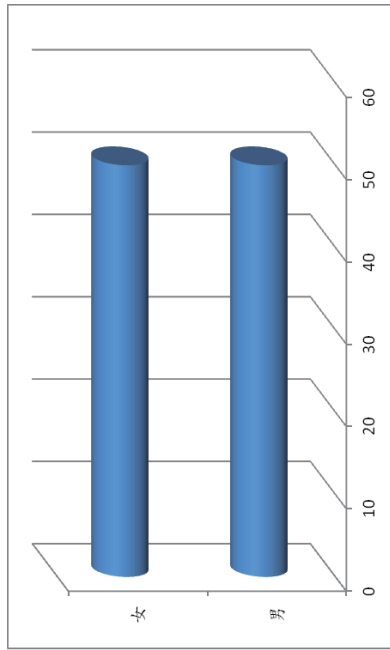


圖 一六 受訪居民性別