

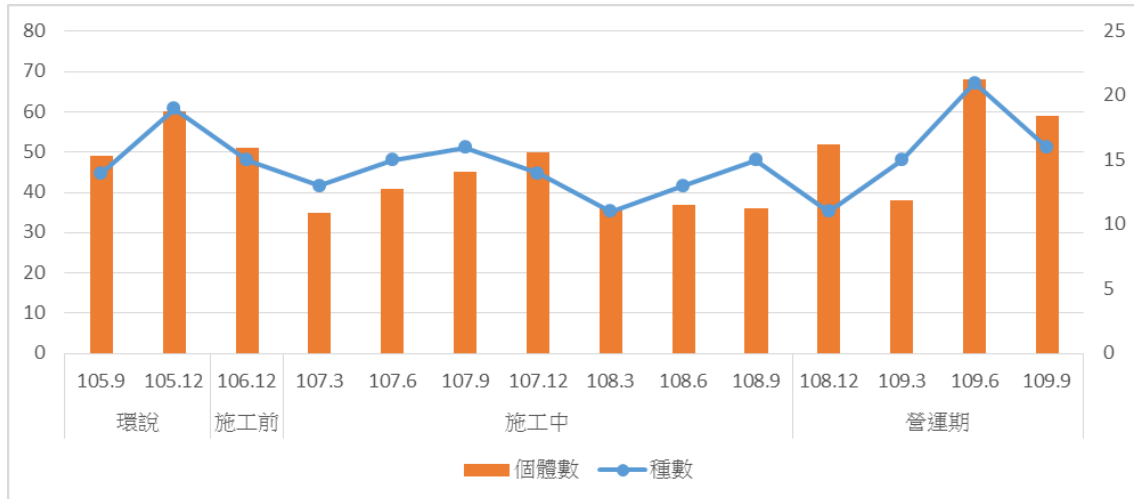
附錄九 計畫區與鄰近區生態調查結果比較分析

計畫區與鄰近區生態調查結果比較分析

一、鳥類

1. 計畫區(衝擊區)

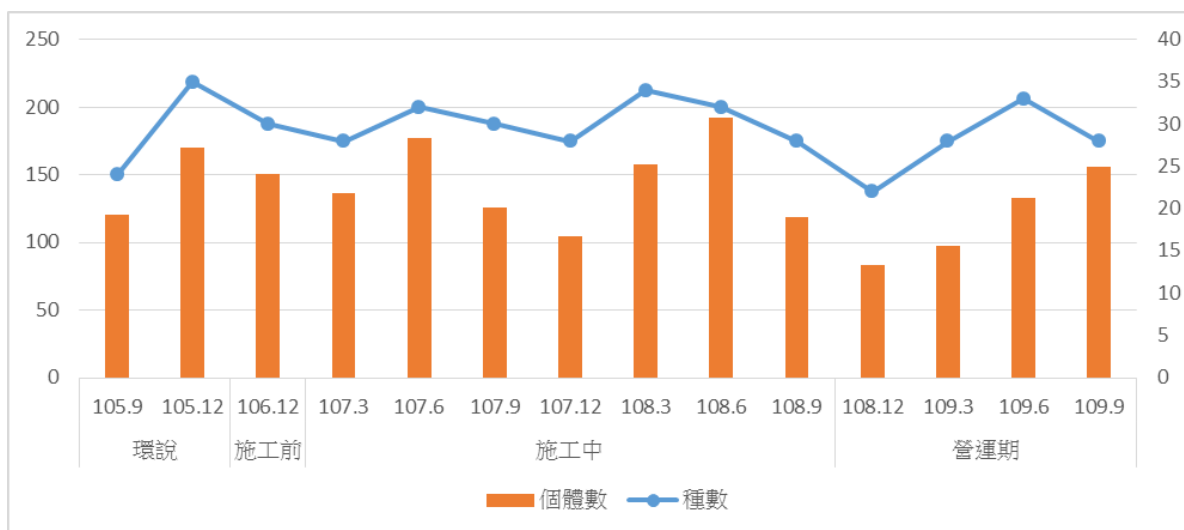
環評記錄種類介於 14~19 種，數量數介於 49~60 隻次；施工前記錄 15 種 31 隻次；施工階段種類介於 11~16 種數，數量介於 35~50 隻次；營運階段種類介於 11~21 種，數量介於 38~68 隻次。環評階段記錄特有物種 14 種(臺灣竹雞、五色鳥、臺灣藍鵲、小彎嘴、繡眼畫眉、臺灣紫嘯鶇、大冠鷲、鳳頭蒼鷹、領角鴉、黑枕藍鶇、樹鶇、白頭翁、褐頭鷓鴣、山紅頭)，保育類 5 種(大冠鷲、鳳頭蒼鷹、領角鴉、紅尾伯勞、臺灣藍鵲)。施工前記錄特有物種 8 種(臺灣竹雞、領角鴉、臺灣藍鵲、樹鶇、白頭翁、褐頭鷓鴣、小彎嘴、山紅頭)，保育類 2 種(領角鴉、臺灣藍鵲)。施工階段記錄特有物種 16 種(臺灣竹雞、鳳頭蒼鷹、金背鳩、領角鴉、五色鳥、大卷尾、黑枕藍鶇、臺灣藍鵲、樹鶇、白頭翁、紅嘴黑鶇、褐頭鷓鴣、小彎嘴、山紅頭、繡眼畫眉、臺灣紫嘯鶇)，保育類 4 種(鳳頭蒼鷹、領角鴉、紅尾伯勞、臺灣藍鵲)。營運階段記錄特有物種 15 種(臺灣竹雞、金背鳩、五色鳥、大卷尾、黑枕藍鶇、臺灣藍鵲、樹鶇、白頭翁、紅嘴黑鶇、褐頭鷓鴣、小彎嘴、山紅頭、繡眼畫眉、臺灣紫嘯鶇、八哥)，保育類 2 種(臺灣藍鵲、八哥)。



2. 鄰近區(緩衝區)

環評記錄種類介於 24~35 種，數量數介於 121~170 隻次；施工前記錄 30 種 151 隻次；施工階段種類介於 28~34 種數，數量介於 105~177 隻次；營運階段種類介於 22~33 種，數量介於 83~156 隻次。環評階段記錄特有物種 14 種(金背鳩、小雨燕、五色鳥、大卷尾、黑枕藍鶺鴒、臺灣藍鶺鴒、樹鶺鴒、白頭翁、紅嘴黑鶺鴒、褐頭鷓鴣、粉紅鸚嘴、小彎嘴、頭烏線、繡眼畫眉)，保育類 1 種(臺灣藍鶺鴒)。施工前記錄特有物種 13 種(大冠鶺鴒、金背鳩、大卷尾、黑枕藍鶺鴒、臺灣藍鶺鴒、樹鶺鴒、白頭翁、紅嘴黑鶺鴒、褐頭鷓鴣、小彎嘴、山紅頭、繡眼畫眉、八哥)，保育類 3 種(大冠鶺鴒、臺灣藍鶺鴒、八哥)。施工階段記錄特有物種 16 種(臺灣竹雞、鳳頭蒼鷹、金背鳩、領角鴉、五色鳥、大卷尾、黑枕藍鶺鴒、臺灣藍鶺鴒、樹鶺鴒、白頭翁、紅嘴黑鶺鴒、褐頭鷓鴣、小彎嘴、山紅頭、繡眼畫眉、臺灣紫嘯鶺鴒)，保育類 4 種(鳳頭蒼鷹、領角鴉、紅尾伯勞、臺灣藍鶺鴒)。營運階段記錄特有物種 19 種(臺灣竹雞、大冠鶺鴒、鳳頭蒼鷹、金背鳩、黃嘴角鴉、領角鴉、小雨燕、五色鳥、大卷尾、黑枕藍鶺鴒、臺灣藍鶺鴒、樹鶺鴒、白頭翁、紅嘴黑鶺鴒、褐頭鷓鴣、小彎嘴、山紅頭、繡眼畫眉、

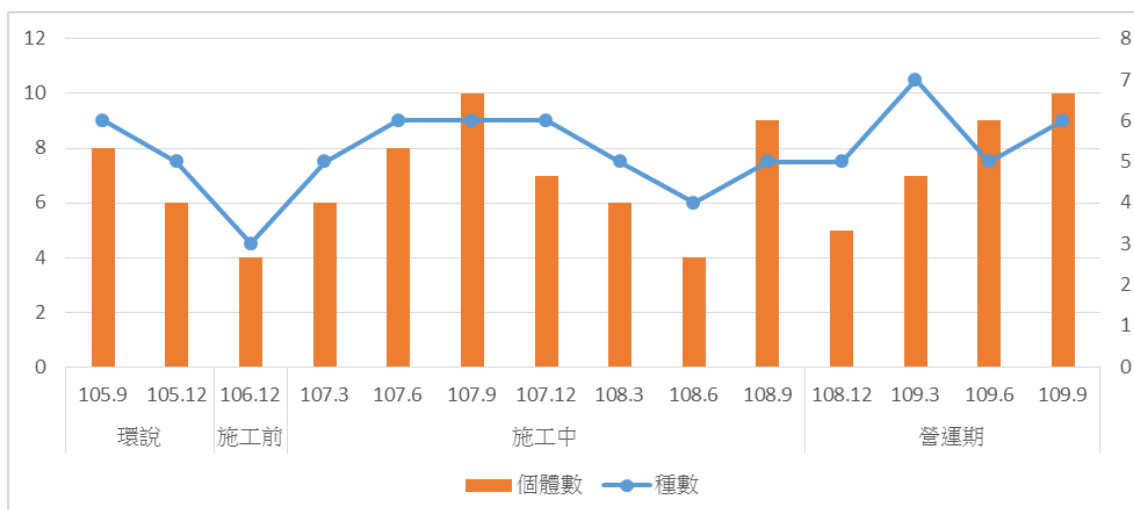
臺灣紫嘯鶇)，保育類 5 種(大冠鷲、鳳頭蒼鷹、黃嘴角鴉、領角鴉、臺灣藍鵲)。



二、哺乳類

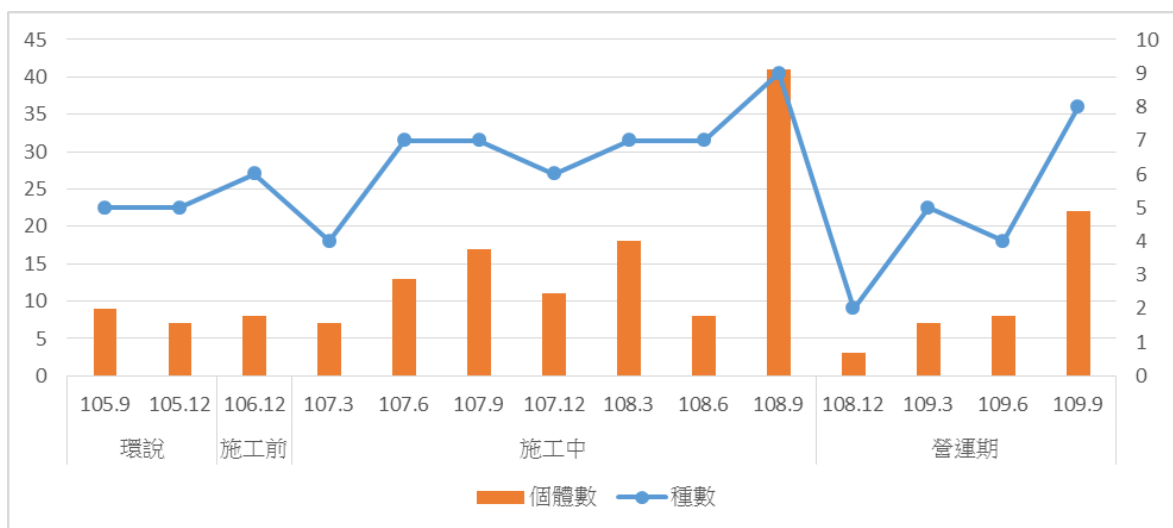
1. 計畫區(衝擊區)

環評記錄種類介於 5~6 種，數量數介於 6~8 隻次；施工前記錄 3 種 4 隻次；施工階段種類介於 4~6 種數，數量介於 4~10 隻次；營運階段種類介於 5~7 種，數量介於 5~10 隻次。環評階段記錄特有物種 4 種(大赤鼯鼠、鼬獾、白鼻心、山羌)，沒有發現保育類物種。施工前記錄特有物種 1 種(鼬獾)，沒有發現保育類物種。施工階段記錄特有物種 6 種(臺灣鼯鼠、臺灣獼猴、食蟹獾、鼬獾、白鼻心、山羌)，保育類 1 種(食蟹獾)。營運階段記錄特有物種 5 種(臺灣鼯鼠、食蟹獾、鼬獾、白鼻心、山羌)，保育類 1 種(食蟹獾)。



2. 鄰近區(緩衝區)

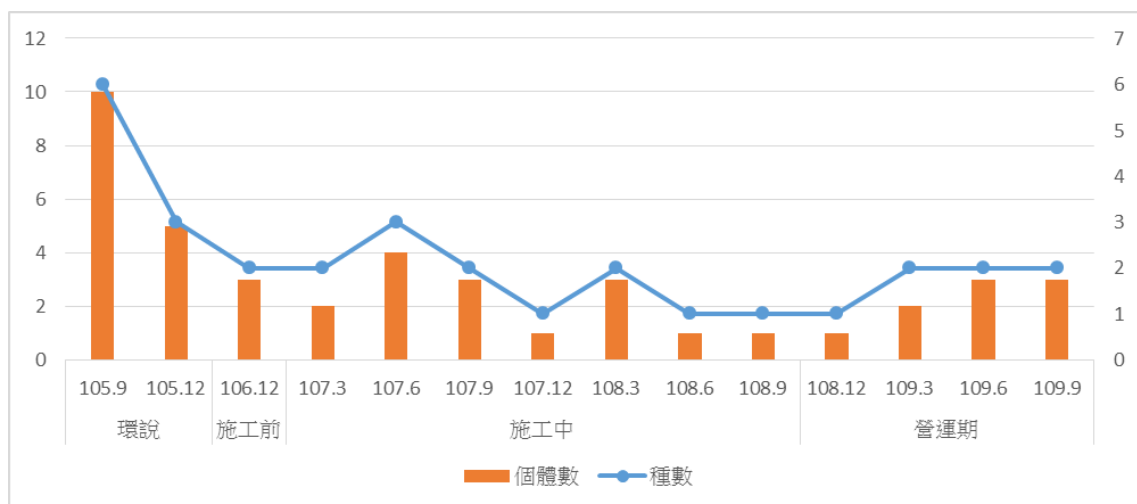
環評記錄種類介於 5~5 種，數量數介於 7~9 隻次；施工前記錄 6 種 8 隻次；施工階段種類介於 4~9 種數，數量介於 7~41 隻次；營運階段種類介於 2~8 種，數量介於 3~12 隻次。環評階段記錄特有物種 2 種(臺灣鼯鼠、小黃腹鼠)，沒有發現保育類物種。施工前記錄特有物種 2 種(臺灣鼯鼠、鼬獾)，沒有發現保育類物種。施工階段記錄特有物種 8 種(臺灣鼯鼠、穿山甲、小黃腹鼠、食蟹獾、鼬獾、麝香貓、白鼻心、山羌)，保育類 3 種(穿山甲、食蟹獾、麝香貓)。營運階段記錄特有物種 8 種(臺灣鼯鼠、穿山甲、大赤鼯鼠、小黃腹鼠、食蟹獾、鼬獾、白鼻心、山羌)，保育類 2 種(穿山甲、食蟹獾)。



三、爬蟲類

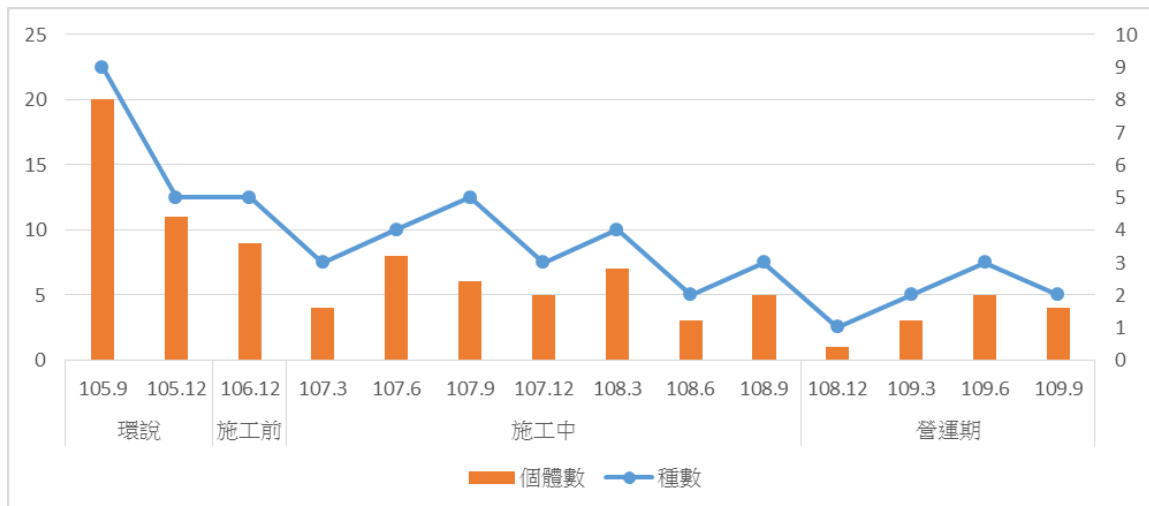
1. 計畫區(衝擊區)

環評記錄種類介於 3~6 種，數量數介於 5~10 隻次；施工前記錄 2 種 3 隻次；施工階段種類介於 1~3 種數，數量介於 1~4 隻次；營運階段種類介於 1~2 種，數量介於 1~3 隻次。環評階段記錄特有物種 2 種(斯文豪氏攀蜥、翠斑草蜥)，沒有發現保育類物種。施工前記錄特有物種 1 種(斯文豪氏攀蜥)，沒有發現保育類物種。施工階段記錄特有物種 2 種(斯文豪氏攀蜥、翠斑草蜥)，沒有發現保育類物種。營運階段沒有發現特有性及保育類物種。



2. 鄰近區(緩衝區)

環評記錄種類介於 5~9 種，數量數介於 11~20 隻次；施工前記錄 5 種 9 隻次；施工階段種類介於 2~5 種數，數量介於 3~8 隻次；營運階段種類介於 1~3 種，數量介於 1~5 隻次。環評階段記錄特有物種 2 種(斯文豪氏攀蜥、翠斑草蜥)，沒有發現保育類物種。施工前記錄特有物種種(斯文豪氏攀蜥)，沒有發現保育類物種。施工階段記錄特有物種 3 種(斯文豪氏攀蜥、蓬萊草蜥、翠斑草蜥)，沒有發現保育類物種。營運階段記錄特有物種 1 種(斯文豪氏攀蜥)，沒有發現保育類物種。

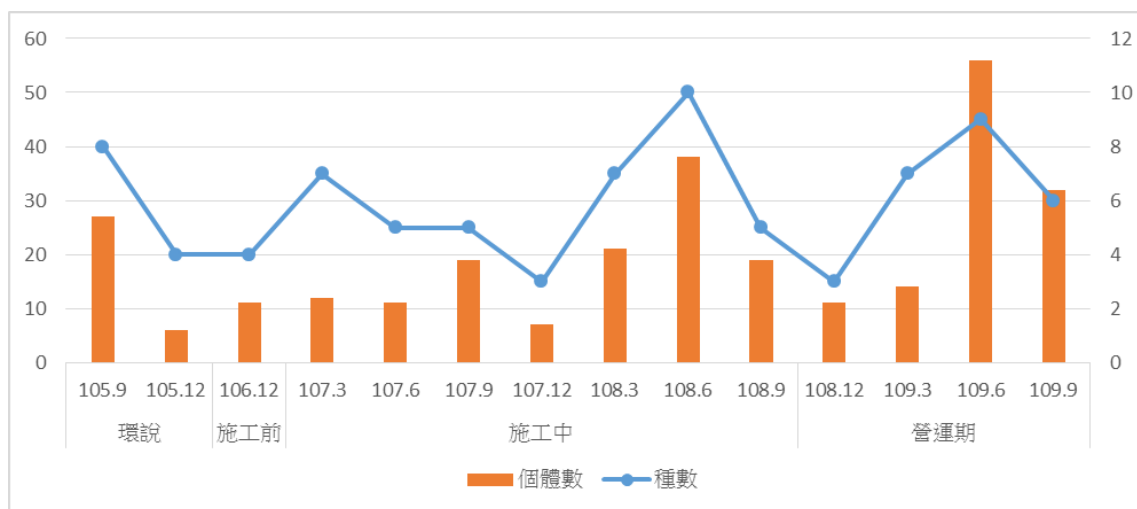


四、兩棲類

1. 計畫區(衝擊區)

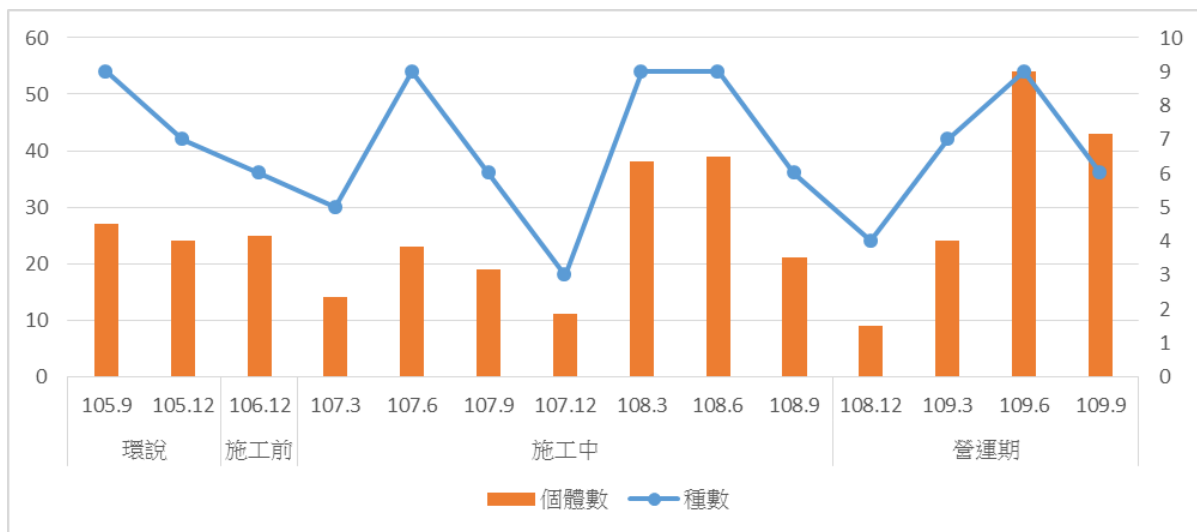
環評記錄種類介於 4~8 種，數量數介於 6~27 隻次；施工前記錄 4 種 11 隻次；施工階段種類介於 3~10 種數，數量介於 7~38 隻次；營運階段種類介於 3~9 種，數量介於 11~56 隻次。環評階段記錄特有物種 3 種(盤古蟾蜍、褐樹蛙、面天樹蛙)，沒有發現保育類物種。施工前記錄特有物種 2 種(盤古蟾蜍、莫氏樹蛙)，沒有發現保育類物種。施工階段記錄特有物種 3 種(盤古蟾蜍、褐樹蛙、面天樹蛙)，沒有發現保育類物種。營運階段

記錄特有物種 2 種(盤古蟾蜍、面天樹蛙)，沒有發現保育類物種。



2. 鄰近區(緩衝區)

環評記錄種類介於 7~9 種，數量數介於 24~27 隻次；施工前記錄 6 種 25 隻次；施工階段種類介於 1~9 種數，數量介於 2~39 隻次；營運階段種類介於 1~9 種，數量介於 2~54 隻次。環評階段記錄特有物種 3 種(盤古蟾蜍、褐樹蛙、面天樹蛙)，沒有發現保育類物種。施工前記錄特有物種 3 種(盤古蟾蜍、斯文豪氏赤蛙、臺北樹蛙)，保育類 1 種(臺北樹蛙)。施工階段記錄特有物種 4 種(盤古蟾蜍、斯文豪氏赤蛙、面天樹蛙、臺北樹蛙)，保育類 1 種(臺北樹蛙)。營運階段記錄特有物種 5 種(盤古蟾蜍、斯文豪氏赤蛙、面天樹蛙、翡翠樹蛙、臺北樹蛙)，保育類 2 種(翡翠樹蛙、臺北樹蛙)。

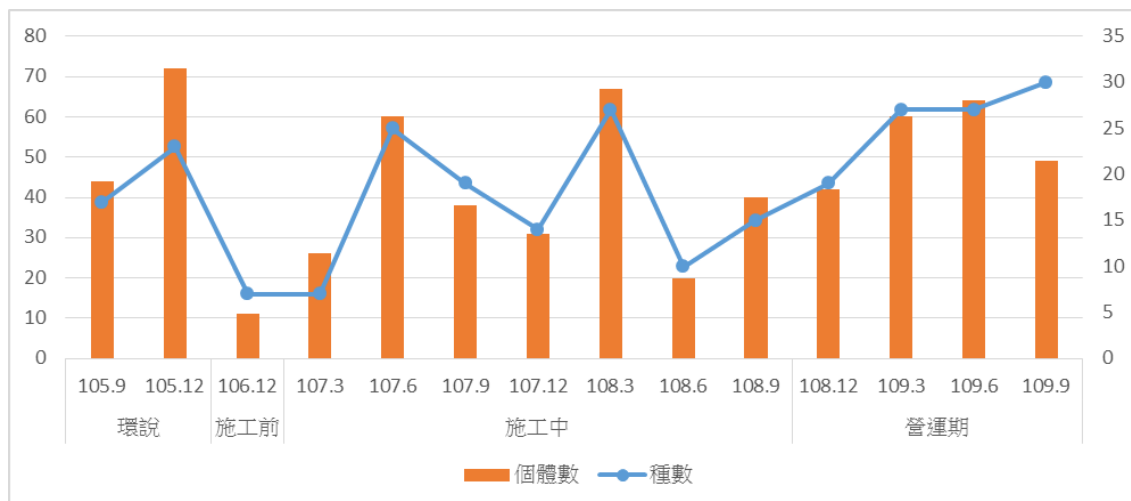


五、蝶類

1. 計畫區(衝擊區)

環評記錄種類介於 17~23 種，數量數介於 44~72 隻次；施工前記錄 7 種 11 隻次；施工階段種類介於 7~27 種數，數量介於 20~67 隻次；營運階段種類介於 19~30 種，數量介於 42~60 隻次。環評階段記錄特有物種 10(臺灣黃斑弄蝶、青帶鳳蝶、琉璃波紋小灰蝶、白波紋小灰蝶、姬小紋青斑蝶、埔里三線蝶、單帶蛺蝶、石牆蝶、小波紋蛇目蝶、臺灣波紋蛇目蝶)。施工前記錄特有物種 1 種(臺灣黃斑弄蝶)。施工階段記錄特有物種 23 種(大黑星弄蝶、白裙弄蝶、青帶鳳蝶、青斑鳳蝶、大鳳蝶、烏鴉鳳蝶、大琉璃紋鳳蝶、姬波紋小灰蝶、琉璃波紋小灰蝶、白波紋小灰蝶、臺灣琉璃小灰蝶、埔里琉璃小灰蝶、姬小紋青斑蝶、姬黃三線蝶、臺灣三線蝶、單帶蛺蝶、臺灣單帶蛺蝶、石牆蝶、紅星斑蛺蝶、臺灣波紋蛇目蝶、永澤黃斑蔭蝶、姬蛇目蝶、黑樹蔭蝶)。營運階段記錄特有物種 24 種(大黑星弄蝶、臺灣黃斑弄蝶、青帶鳳蝶、青斑鳳蝶、烏鴉鳳蝶、大琉璃紋鳳蝶、黑點粉蝶、端紅蝶、紅邊黃小灰蝶、恆春小灰蝶、姬波紋小灰蝶、琉璃波紋小灰蝶、白波紋小灰蝶、臺灣琉璃小灰蝶、姬小

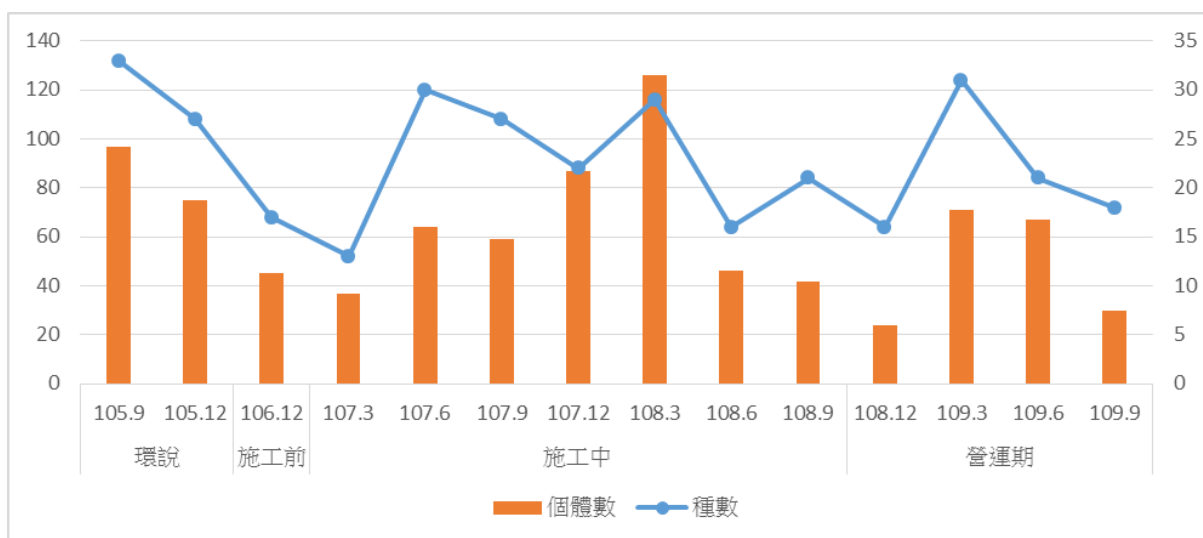
紋青斑蝶、琉璃蛺蝶、黃三線蝶、臺灣三線蝶、單帶蛺蝶、石牆蝶、小波紋蛇目蝶、臺灣波紋蛇目蝶、永澤黃斑蔭蝶、黑樹蔭蝶)。



2. 鄰近區(緩衝區)

環評記錄種類介於 27~37 種，數量數介於 75~97 隻次；施工前記錄 17 種 45 隻次；施工階段種類介於 13~30 種數，數量介於 37~126 隻次；營運階段種類介於 16~31 種，數量介於 24~71 隻次。環評階段記錄特有物種 17(鸞褐弄蝶、臺灣黃斑弄蝶、青帶鳳蝶、大琉璃紋鳳蝶、淡紫粉蝶、黑點粉蝶、端紅蝶、姬波紋小灰蝶、琉璃波紋小灰蝶、白波紋小灰蝶、姬小紋青斑蝶、小青斑蝶、小三線蝶、臺灣三線蝶、石牆蝶、小波紋蛇目蝶、臺灣波紋蛇目蝶)。施工前記錄特有物種 4 種(青帶鳳蝶、黑點粉蝶、琉璃波紋小灰蝶、臺灣波紋蛇目蝶)。施工階段記錄特有物種 26 種(大黑星弄蝶、白裙弄蝶、臺灣黃斑弄蝶、青帶鳳蝶、大鳳蝶、烏鴉鳳蝶、大琉璃紋鳳蝶、黑點粉蝶、端紅蝶、紅邊黃小灰蝶、琉璃波紋小灰蝶、白波紋小灰蝶、臺灣琉璃小灰蝶、埔里琉璃小灰蝶、姬小紋青斑蝶、小青斑蝶、黃蛺蝶、臺灣三線蝶、單帶蛺蝶、石牆蝶、環紋蝶、小波紋蛇目蝶、臺灣波紋蛇目蝶、永澤黃斑蔭蝶、姬蛇目蝶、黑樹蔭蝶)。營運階

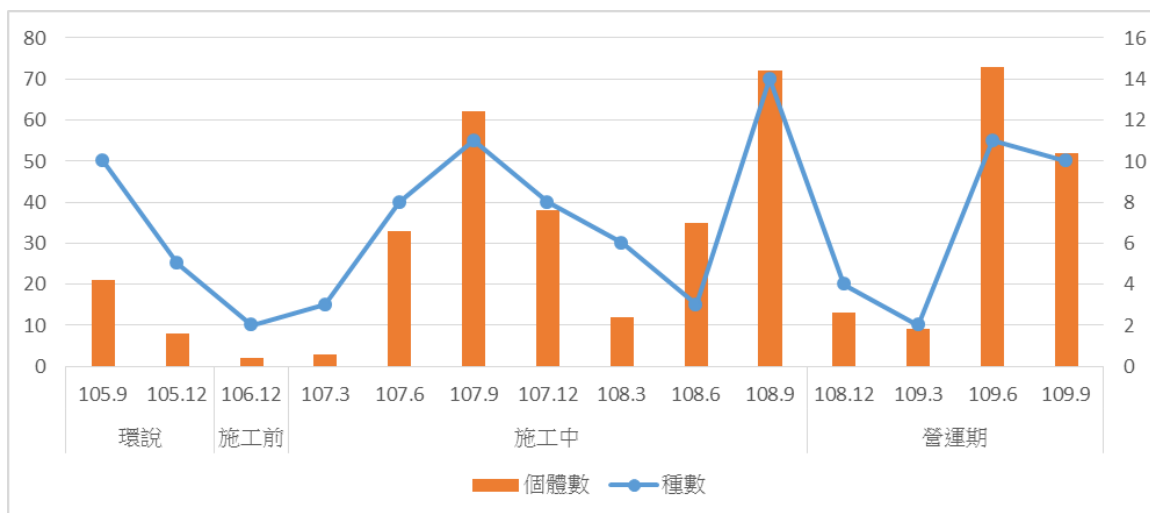
段記錄特有物種 23 種(狹翅黃星弄蝶、臺灣黃斑弄蝶、青帶鳳蝶、大鳳蝶、烏鴉鳳蝶、大琉璃紋鳳蝶、黑點粉蝶、紅邊黃小灰蝶、姬波紋小灰蝶、琉璃波紋小灰蝶、白波紋小灰蝶、姬小紋青斑蝶、小青斑蝶、琉璃蛺蝶、臺灣三線蝶、單帶蛺蝶、石牆蝶、大波紋蛇目蝶、臺灣波紋蛇目蝶、雌褐蔭蝶、永澤黃斑蔭蝶、黑樹蔭蝶、白條斑蔭蝶)。



六、蜻蜓類

1. 計畫區(衝擊區)

環評記錄種類介於 5~10 種，數量數介於 8~21 隻次；施工前記錄 2 種 2 隻次；施工階段種類介於 3~14 種數，數量介於 3~72 隻次；營運階段種類介於 2~11 種，數量介於 9~73 隻次。環評階段記錄特有物種 1 種(短腹幽蟴)。施工前沒有發現特有性物種。施工階段記錄特有物種 1 種(短腹幽蟴)。營運階段記錄特有物種 1 種(短腹幽蟴)。



2. 鄰近區(緩衝區)

環評記錄種類介於 6~10 種，數量數介於 25~43 隻次；施工前記錄 5 種 9 隻次；施工階段種類介於 5~12 種數，數量介於 7~59 隻次；營運階段種類介於 4~13 種，數量介於 8~58 隻次。環評階段沒有發現特有性物種。環評階段記錄特有物種 1 種(短腹幽螳)。施工前沒有發現特有性物種。施工階段記錄特有物種 2 種(白痣珈螳、短腹幽螳)。營運階段記錄特有物種 1 種(短腹幽螳)。

