

臺北市重大災害災情查（蒐）報、通報作業執行計畫

96年11月2日府消管字第09633946900號函修正
100年5月30日府消管字第10033350000號函修正
100年10月5日府消整字第10036819300號函修正
101年10月1日府消整字第10137696600號函修正
102年12月13日府消整字第10240079600號函修正
103年8月27日府消整字第10336595000號函修正
104年9月15日府消整字第10437451200號函修正
104年10月30日府消整字第1043870900號函修正
106年7月21日府消整字第10635796000號函修正

一、依據

- (一)災害防救法。
- (二)災害緊急通報作業規定。
- (三)內政部執行災情查報通報措施。
- (四)臺北市災害防救規則。
- (五)臺北市各級災害應變中心作業要點。

二、目的

為強化本市重大災害災情查（蒐）報、通報作業，確實掌握重大災害情資與處理狀況，即時發揮災害防救功能，於災害發生或有發生之虞時，本市各級災害應變中心防救編組單位能立即透過各種傳訊工具，傳遞相關災情，俾採取各項必要之應變措施，以防止災害擴大，減少生命財產損失，特訂定本計畫。

三、適用時機

於災害發生或有發生之虞時，立即執行災情查（蒐）報、通報作業，依權責循行政系統逐級通報，並橫向聯繫通知相關防救編組單位，逕行搶救（修）及搶險作業，以維護市民民生及保障生命財產安全。

四、通報聯絡作業

消防局119救災救護指揮中心（以下簡稱119救指中心）、1999臺北市民當家熱線、警察局110勤務中心或本府各災害防救業務主管機關等受理民眾報案後，應立即通知權責單位處理，同時回報119救指中心及本市災害應變中心備案管制，受理單位應追蹤回報案件處理情形，相關作業流程（如附件1、2）。

五、依災害類別通報業務權管單位

119救指中心及1999臺北市民當家熱線或其他防救災單位受理民眾報案後，應依「災害項目」及「實際災害狀況」彈性調整通報相關單位（如附件3、4），如災害擴大，市災害應變中心視災害狀況分級開設，並依其相關作業規定辦理。

六、查（蒐）報項目

災情查（蒐）報主要項目分為「路樹災情」、「廣告招牌災情」、「道路、隧道災情」、「橋梁災情」、「鐵路、高鐵及捷運災情」、「積淹水災情」、「土石災情」、「建物毀損」、「水利設施災害」、「民生、基礎設施災情」、「車輛及交通事故」、「環境污染」、「火災」及「其

他災情」等類別項目。

七、執行查（蒐）報、通報任務

本市遇災害或有發生之虞時，為能立即掌握即時災情、災害發展趨勢與持續性處理情形，應結合警勤區員警、各區公所、里（鄰）長、里幹事、義警、義消及消防救難志工團隊及本府各防救災單位（含委託專業技術廠商等），共同執行查（蒐）報、通報任務。有關消防系統、警政系統及民政系統任務分工（如附件 5、6）。

八、災情查（蒐）報通報方式

（一）災情查（蒐）報通報系統之種類及作業功能：

1、防救災作業支援系統

本府各單位遇有災情時，應優先運用「本市防救災作業支援系統」將災情及處理情以網際網路方式傳送至市災害應變中心；市災害應變中心作業人員再將重大災情（附件 7）傳至中央災害應變中心 EMIC 系統。本市災害應變中心一、二級開設時，「防救災作業支援系統」將啟動系統介接功能，介接本市 1999 臺北市民當家熱線系統、本市單一陳情系統「HELLO TAIPEI」（僅一級開設時介接）、中央災害應變中心 EMIC 系統及消防局 119 智慧型電腦輔助勤務派遣系統之災情案件。

2、慧星傳真系統

同時進行 6 條傳真紙本或電腦檔案，大幅提高效率，由電腦系統直接執行，可節省大量人力及時間，同時亦提高了正確率，確保訊息不會遺漏或是傳送錯誤，對於本府相關防災訊息傳送有極大的助益。

3、防救災專用電子信箱

消防局傳遞相關資料至各防救災單位之「防救災專用電子信箱」（prev@tfd.gov.tw），傳送各項防救災決策資源、中央單位各種通報單、本市各種通報單及有關資訊，若遇本市防救災作業支援系統故障時，各單位亦可將災情及訊息回傳此信箱。另為節省傳真用紙，各單位依規定應每 3 小時傳真災情至市災害應變中心時，即可利用此方式作業。

4、有線電話系統

本府於消防局、市災害應變中心及區災害應變中心設置有線電話，專屬受理民眾報案或緊急聯絡通報各災害防救單位使用。此外市民亦可透過警察局 110、1999 臺北市民當家熱線將災情通報至市災害應變中心。

5、無線電系統

本系統包括無線電、衛星電話、手機系統等，於有線電話無法使用或緊急通報災情時，即可利用無線電話及衛星電話將災變現場之災情傳遞至災害應變中心或相關單位。

6、一呼百應系統

為克服因深夜或手機關機而漏接災害應變中心成立之訊息，特結合中華電信公司企業服務（一呼百應系統）功能，建置一套「緊急語音通報系統（一呼百應系統）」，以提升本市災害時之緊急通報功能。

7、行動勘災 APP

行動勘災 App 設有「災情回報」功能，提供給勘災人員使用，利用自動定位並標示使用者所在位置於地圖上，透過手機拍照功能於拍完照後填寫災情回報表單，系統將會依據 GPS 定位點自動帶出行政區與街道路名，勘災人員即可將勘災照片回傳至災害應變中心伺服器，災害應變中心人員即可透過地圖化展示系統即時獲得災情點位最新的災況照片。

8、其他，例如訊息傳遞相關軟體。

輔助前述各項系統，本府各防救災單位於群組內可同時掌握及溝通最新災害訊息，隨時登打於防救災作業支援系統追蹤管制。

(二)本市各級災害應變中心及相關聯繫方式(如附件 8)

九、災情定時回報機制

- (一) 為爭取災情通報效率，通報方式應靈活運用「本市防救災作業支援系統」、「專用傳真」、「有線電話」、「無線電」、「防救災專用電子信箱」、「行動勘災 APP」或「其他方式例如訊息傳遞相關軟體」為之，通報單位對災情查(蒐)報應正確、迅速、確實。
- (二) 各級災害應變中心如遇人命傷亡或其他重大危害或具有急迫性、優先性災情，應即時優先利用有線電話通報，再將相關災情及處理情形輸入於防救災作業支援系統中，如系統發生故障則改以紀錄表單(如附件 9)及時回報。
- (三) 市災害應變中心二級開設時每日 6 時、12 時、18 時、24 時；一級開設時每日 3 時、6 時、9 時、12 時、15 時、18 時、21 時、24 時定時上傳各式通報表至中央災害應變中心 EMIC 系統；本市各級編組單位(含區災害應變中心)二級開設時於每日 5 時、11 時、17 時、23 時；一級開設時於每日 2 時、5 時、8 時、11 時、14 時、17 時、20 時、23 時定時上傳市災害應變中心防救災作業支援系統(前述各編組單位填報之各式通報表統計截止時間，為通報市災害應變中心前半小時為原則)，各式通報表及填報單位(詳如附件 10-1 至 10-14)，另前述通報表(如 10-12 交通災害通報表)不需災害應變中心指揮官簽核上傳部分，由該局處首長或代理人確認後逕行上傳中央並副知本市災害應變中心。
- (四) 前述各式「通報表」如填報單位於災害應變中心二級開設未進駐時，仍請相關單位於規定時間填報，另為利資料填報正確性及災害應變中心「繕打彙計組」管考、稽催，各單位填報人員應予以律定，避免更換。

十、其他注意事項

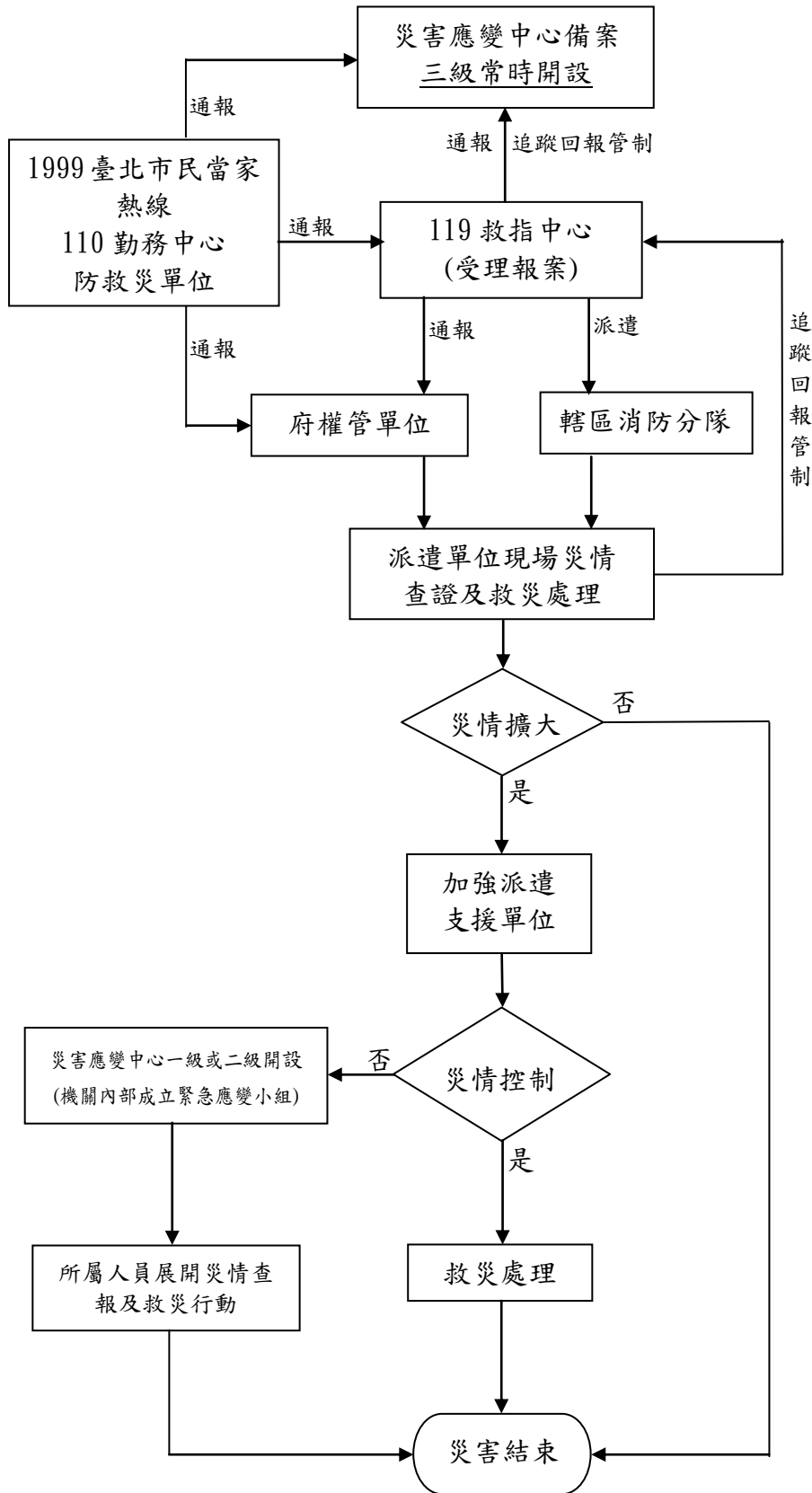
- (一) 各防救編組單位應將災情查(蒐)報、通報作業，納入所屬災害防救業務執行計畫中，以落實災情查(蒐)報、通報作業。
- (二) 凡市民通報案件受理單位應先確認後，再通報市災害應變中心，受理時應儘量向民眾詢問清楚(如：有無人員受困、傷亡或失蹤、可能造成二次災害致影響公共安全或民眾生命安全者、可能影響範圍多大(長*寬*高)等(如附件 11、12))。
- (三) 市災害應變中心「研考會」、「消防局」或「民政局」得對各單位蒐集及回報資料進行複查，避免蒐報及處理不實狀況發生。
- (四) 消防局為健全「防救災作業支援系統」，每月進行 2 次系統測試，另為強化緊急通

報系統不定期進行試話傳呼，如果未輸入或未回應，將依相關規定辦理。

- (五) 當區災害應變中心成立時，警察局與消防局皆應指派人員攜帶手提式無線電話進駐，並擔任區長重要幕僚工作，其中消防局亦將提供 1 部衛星電話供區長使用，以強化無線通訊能力。
- (六) 各區公所應依轄區狀況編組災情查（蒐）報隊，於重大災害發生或有發生之虞時，攜帶相關通訊或攝影設備，前往災害現場查證及回報。
- (七) 各防救災相關單位於現場災情查處回報時，用詞應精準與確實，並依「臺北市各防救編組執行查蒐報、通報注意事項」填寫；另為避免因回報用詞影響災情判斷及後續處理措施，輔以使用相機或攝影設備，將現況影像回傳災害應變中心，作為研判參考。
- (八) 為避免淹水造成行動電話通訊不良情形，各區災害應變中心衡量轄區狀況，視須要聯繫民間電信公司調派通訊車輛（移動式行動基地臺）進駐該地區，以保持行動電話通訊狀況。
- (九) 於本市災害應變中心成立時，各防救編組單位應隨時注意「防救災作業支援系統」是否有新增案件，並聯繫所屬單位派員前往處理。
- (十) 凡由市災害應變中心通報各防救編組單位處理者，各單位將處理結果回報市災害應變中心。回報時，應詳細說明處理情形及辦結時間，不得以「已處理」回覆，另應將處理情形輸入於防救災作業支援系統。
- (十一) 各防救編組單位應建立 24 小時通報專責人員（含代理人）緊急聯繫電話資料，並送請消防局彙整，如有異動時應隨時陳報更新，並將更新資料上傳防救災資源資料管理系統。
- (十二) 各災情通報單位應依本市各級災害應變中心災情查（蒐）報、通報任務分工表，確實掌握各項權管通報災害案件之查（蒐）報狀況，而「災情監控組」則應了解各項災情通報系統之查報及資料彙報之進度，以利有效掌握本市轄內災情資訊。
- (十三) 為利市災害應變中心回歸三級開設前之災情案件統計及結報，本市 1999 臺北市民當家熱線、單一陳情系統「HELLO TAIPEI」得經市災害應變中心防救治安組通知後，提前取消與防救災作業支援系統之介接，回歸平時作業。
- (十四) 輿情蒐集查證：本府各單位應就業務權管範圍進行輿情蒐集及查證，查證方式為先至防救災作業支援系統查看是否有類似災情案件，若查該災情訊息為錯誤訊息得視需要進行澄清，若確認為災情案件則應於本市防救災作業支援系統新增並標註關注案件，以利幕僚人員進行追蹤管制。

十一、本計畫如有未盡事宜，得隨時修訂之。

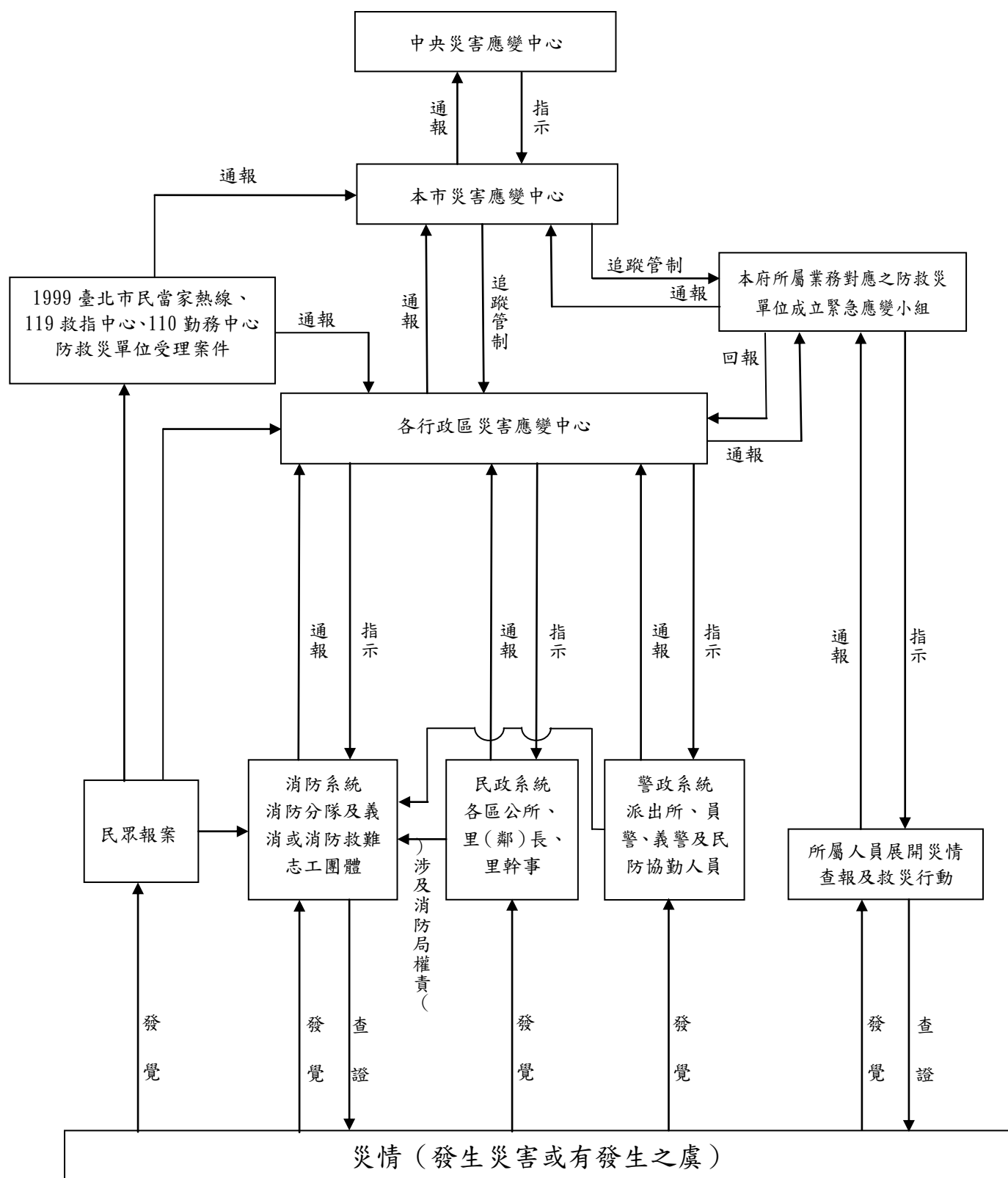
災害應變中心三級常時開設時通報聯絡作業



說明：

- 1、如遇重大人命傷亡案件或達行政院訂定「災害緊急通報作業規定」之規模時，消防局 119 救指中心應利用傳真、簡訊或電話通報內政部消防署、行政院災害防救辦公室及本市災害應變中心，同時以簡訊通知市府長官。
- 2、如權責單位赴現場處理後確認有人命傷亡事件時，應依據本府各機關加強橫向聯繫要點，主動通報社會局，俾辦理後續慰問撫卹事宜。
- 3、如本市遇災情發生或有發生之虞時，由消防局 119 救災救護指揮中心（以下簡稱 119 救指中心）代表受理，值勤人員依災害類別，分別通報業務權管單位派員前往現場查處及回報，同時通報市災害應變中心備案管制，受理單位應追蹤及回報案件處理情形。有關各災害規模及通報層級，依行政院訂定「災害緊急通報作業規定」辦理。
- 4、本府各災害防救業務主管機關（單位）接獲災害訊息後，應依權責規定採取必要之應變措施，並視災害規模將災情及應變措施回報市長、副市長、消防局 119 救指中心或中央災害防救業務主管機關（單位），同時通報市災害應變中心備案管制，受理單位應追蹤及回報案件處理情形。
- 5、非前述單位受理民眾報案（如：1999 臺北市民當家熱線、警察局 110 勤務中心等）應立即通知權責單位處理，同時通知 119 救指中心及本市災害應變中心備案管制。
- 6、若災害發生人員傷亡達行政院訂定「災害緊急通報作業規定」之乙級災害規模時，本府各災害防救業務主管機關（單位）或消防局 119 救指中心應立即通報衛生局，辦理傷患後續追蹤事宜；若達甲級災害規模時，衛生局應將後續追蹤情形通報衛生福利部。
- 7、市災害應變中心依災害防救法、本市災害防救規則所列各種災害種類，視災害狀況分級開設，區災害應變中心除由區長報經市長裁示成立者外，於接獲消防局通知後立即開設，有關各級災害應變中心開設進駐單位層級依「本市各級災害應變中心作業要點」辦理。
- 8、市災害應變中心受理 119 救指中心、110 勤務中心、1999 臺北市民當家熱線、各區災害應變中心、各局處及府外單位通報災情，值勤人員依災害類別，分別通報業務權管單位派員前往現場查證、處置及回報，並將災情資訊通報至市災害應變中心彙整、追蹤及管制。
- 9、如災害擴大，市災害應變中心視災害狀況分級開設，並依其相關作業規定辦理。

災害應變中心二級或一級開設時通報聯絡作業



災害應變中心三級常時開設時依災害類別通報業務權管單位

災害項目	通報單位
天然災害	消防局、警察局、都發局、工務局、教育局、社會局、衛生局、環保局、產業局、交通局、北水處、翡管局、秘書處媒體事務組、民政局、研考會、體育局、各區公所。
重大交通事故	消防局、警察局、秘書處媒體事務組、交通局、警察局交通大隊、捷運公司、研考會、衛生局、轄區區公所。
化學災害	消防局、環保局、秘書處媒體事務組、警察局、衛生局、研考會、轄區區公所。
工程災害	消防局、工務局、都發局、交通局、秘書處媒體事務組、警察局、衛生局、勞動局、捷運局、台電公司、公用天然氣事業、研考會、轄區區公所。
自來水災害	消防局、北水處、秘書處媒體事務組、工務局、警察局、研考會、轄區區公所。
瓦斯災變	消防局、產業局、警察局、秘書處媒體事務組、公用天然氣事業、衛生局、研考會、轄區區公所。
重大火警	消防局、警察局、秘書處媒體事務組、衛生局、北水處、台電公司、公用天然氣事業、研考會、轄區區公所。

說明：

- 1、如本市遇災情發生或有發生之虞時，經 119 救指中心、110 勤務中心、1999 臺北市民當家熱線值勤人員通報，業務主管機關(單位)接獲災害訊息時，應立即派員前往現場查處及回報；倘非業務主管機關(單位)接獲災害訊息時，應立即轉報消防局 119 救指中心及所屬業務主管機關(單位)辦理。
- 2、當持續降雨、本市震度達 4 級以上或災情擴大，但未達本市災害應變中心二級開設時，經消防局以簡訊通知本府各防救災單位(含區公所)提升成立「內部緊急應變小組」時，消防局應於「本市防救災作業支援系統」中開設專案，以供各防救單位將「災情及處理情形」於系統中填報。當持續降雨、本市震度達 4 級以上或災情擴大，但未達本市災害應變中心二級開設時，經消防局以簡訊通知本府各防救災單位(含區公所)提升成立「內部緊急應變小組」時，消防局應於「本市防救災作業支援系統」中開設專案，以供各防救單位將「災情及處理情形」於系統中填報。
- 3、119 救指中心及 1999 臺北市民當家熱線應依「災害項目」及「實際災害狀況」彈性調整通報相關單位。
- 4、如權責單位赴現場處理後確認有人命傷亡事件時，應依據本府各機關加強橫向聯繫要點，主動通報社會局，俾辦理後續慰問撫卹事宜。

災害應變中心二級或一級開設時依災害類別通報業務權管單位

本市各級災害應變中心依災害類別通報業務權管單位一覽表			
災害類別/主項	災害類別/細項	市權責單位	區權責單位
路樹災情	路樹傾倒	工務局	轄區災害應變中心
廣告招牌災情	廣告招牌欲墜	都發局	轄區災害應變中心
	廣告招牌掉落	都發局、環保局	轄區災害應變中心
道路、隧道災情	道路邊坡坍方/落石	工務局、警察局	轄區災害應變中心
	道路、隧道施工區受損	工務局、警察局	轄區災害應變中心
	道路路基流失/坑洞	工務局、警察局	轄區災害應變中心
	前述以外之道路、隧道災情	工務局	轄區災害應變中心
橋梁災情	橋梁基礎沖刷	工務局、警察局	轄區災害應變中心
	橋梁斷裂	工務局、警察局	轄區災害應變中心
	河川水位達警戒水位及封閉橋梁	工務局、警察局	轄區災害應變中心
	前述以外之橋梁災情	工務局、警察局	轄區災害應變中心
鐵路、高鐵及捷運災情	列車出軌	捷運公司、警察局、交通局	轄區災害應變中心
	路線中斷	捷運公司、交通局	轄區災害應變中心
	捷運工程災害	捷運局	轄區災害應變中心
	前述以外鐵路、高鐵(捷運)設備損壞	捷運公司、交通局	轄區災害應變中心
積淹水災情	房屋積淹水(含地下室)	工務局、消防局	轄區災害應變中心
	道路(地區)積淹水	工務局、環保局、消防局	轄區災害應變中心
	地下道積淹水(含車行及人行地下道)	工務局、環保局	轄區災害應變中心
	前述以外積淹水(如高架橋、隧道、橋梁)	工務局、環保局	轄區災害應變中心

土石災情	土石流	工務局、都發局(肇致建物損壞或使用堪虞者)	轄區災害應變中心
	土石崩落	工務局、都發局(肇致建物損壞或使用堪虞者)	轄區災害應變中心
	堰塞湖	工務局	轄區災害應變中心
建物毀損	圍牆(籬)倒塌	都發局	轄區災害應變中心
	建物輕微受損	都發局、體育局(運動場館)	轄區災害應變中心
	建物半倒	都發局、警察局、消防局、體育局(運動場館)	轄區災害應變中心
	建物全倒	都發局、警察局、消防局、體育局(運動場館)	轄區災害應變中心
	古蹟毀損	都發局、文化局	轄區災害應變中心
水利設施災害	堤防毀損	工務局	轄區災害應變中心
	抽水站受災	工務局	轄區災害應變中心
	水閘門故障	工務局	轄區災害應變中心
	前述以外水利設施	依業務權責單位	轄區災害應變中心
民生、基礎設施災情	電線(桿)或纜線毀損	台電公司、產業局、工務局(電纜線)、警察局(cctv 纜線)	轄區災害應變中心
	變電所、電廠受災	台電公司、產業局	轄區災害應變中心
	路燈故障	工務局	轄區災害應變中心
	電力停電	台電公司、產業局	轄區災害應變中心
	電信停話	中華電信、產業局	轄區災害應變中心
	自來水停水	北水處	轄區災害應變中心
	自來水漏水	北水處	轄區災害應變中心
	天然氣管線毀損(含漏氣)	公用天然氣事業、產業局、警察局、消防局	轄區災害應變中心
	交通號誌損壞	交通局	轄區災害應變中心
車輛及交通事故	交通事故(車禍)	警察局、交通局、消防局	轄區災害應變中心
	航空器事故	警察局、交通局、消防局、衛生局	轄區災害應變中心

	船難	警察局、交通局、消防局、衛生局	轄區災害應變中心
環境污染	環境污染(含垃圾清運)	環保局	轄區災害應變中心
火災	建築物火災	消防局、警察局	轄區災害應變中心
	危險物品火災	消防局、警察局、環保局	轄區災害應變中心
	工廠火災	消防局、警察局、勞動局	轄區災害應變中心
	車輛、船艇火災	消防局、警察局、交通局	轄區災害應變中心
	前述以外火災	消防局、(業務權管單位)	轄區災害應變中心
其他災情	人員落水	消防局	轄區災害應變中心
	救護送醫案件	消防局、衛生局	轄區災害應變中心
	溪水暴漲	工務局、消防局	轄區災害應變中心
	請求(協助)疏散撤離	業務權管單位(工務局等)	轄區災害應變中心
	其他	依業務權管單位	轄區災害應變中心
備註： 一、上述災害類別中可能造成「人員死亡」、「人員受傷(重傷、輕傷)」、「人員失蹤」、「人員受困」等，於受理報案或查(蒐)報應特別詢問或查報清楚，以利優先派遣搶救災。 二、前述細項，如涉及「人員傷亡或受困」則增加權管單位「消防局、衛生局」；如涉失蹤則增加權管單位「警察局」；如涉及「運動場館開設災民收容配合事項」增加權管單位「體育局」。 三、上述災情類別經權責單位請求加派支援時，除於防救災作業支援系統中填寫外，另應以電話通知市災害應變中心「處理管制組」後，再由該組增加權責單位協助處理。			

說明：

- 1、以本市各級災害應變中心防救編組單位為主體，應全面動員查(蒐)報轄內受災情況，逐級往上通報。
- 2、如災害應變中心開設期間民眾因災害受傷由119送醫時，消防局119救指中心立即上傳本市防救災作業支援系統，本市災害應變中心「處理管制組」人員依時上傳中央EMIC(初報)，後續依醫院處置情形進行續報或結報；另民眾自行送醫者，「衛生局」將依檢傷分級(死亡、檢傷一級、檢傷二級)，於本市「防救災作業支援系統」新增案件，「處理管制組」人員依時上傳中央EMIC進行回報作業。

災害應變中心三級常時開設時執行查（蒐）報、通報任務分工

1、消防系統	2、警政系統	3、民政系統
<p>(1)消防局：(大隊、119 救指中心)</p> <p>a、負責追蹤管制、通報聯繫消防分隊傳來之災情查報資料，與轄區警政系統進行相互查證工作，如災情重大由 119 救指中心通報內政部消防署及相關權責單位處理。</p> <p>b、督導所屬消防分隊執行災情查報相關工作。</p> <p>c、整合義消及消防救難志工團隊災情查報人員之聯絡名冊，送內政部消防署，並隨時更新資料及定期抽測。</p> <p>d、每年辦理災情查報訓練事宜。</p> <p>(2)消防中、分隊：</p> <p>a、負責災情查報工作，並追蹤管制、通報聯繫義消及消防救難志工團隊災情查報人員傳來之災情查報資料，與轄區警政系統進行災情查證工作，並通報所屬消防大隊及 119 救指中心處理。</p> <p>b、督導義消及消防救難志工團隊災情查報人員執行災情查報相關工作。</p> <p>c、整合義消及消防救難志工團隊災情查報人員之聯絡名冊，並於汛期前辦理定期測試，資料若有更新應立即陳報所屬消防局（大隊）。</p> <p>(3)義消及消防救難志工團隊災情查報人員：</p> <p>a、每個里至少應配置一名或二名義消災情查報人員，該地區若無配置義消，可洽請轄區消防救難志工團隊或當地熱心人士擔任。</p> <p>b、遇有災害發生或有發生之虞時應主動進行查報，採取相關作為，並循消防系統逐級向上陳報。</p> <p>c、如遇有、無線電中斷時，則應主動前往最近之警察、消防單位通報災情。</p> <p>d、個人聯繫資料有異動時，應主動通知轄區消防分隊更新。</p>	<p>(1)警察局：(勤務指揮中心)</p> <p>a、負責追蹤管制、通報聯繫警察局傳來之災情查報資料，與消防局（119 救指中心）所蒐集之災情資料相互查證，並通報相關權責單位處理。</p> <p>b、督導轄區分局執行災情查報相關工作及義警、民防協勤人員協助災情查報相關工作。</p> <p>c、每年辦理災情查報訓練事宜。</p> <p>(2)警察分局：(勤務指揮中心)</p> <p>a、負責統籌所屬分駐（派出）所員警傳來之災情查報資料，並通報相關權責單位處理。</p> <p>b、災害來臨前主動通報轄區分駐（派出）所前往轄區加強防災宣導，提醒民眾提高警覺，並通知里（鄰）長或里幹事。</p> <p>c、督導轄區分駐（派出）所於災害發生或有發生之虞時應主動至轄區進行災情查報，並將查證之災情迅速通報消防局、警察局及運用義警、民防協勤人員執行災情查報相關工作。</p> <p>(3)分駐(派出)所：</p> <p>a、執行災情查報工作，並將災情通報消防分隊、警察分局、里（鄰）長或里幹事。</p> <p>b、運用義警、民防協勤人員執行災情查報相關工作。</p>	<p>(1)民政局：</p> <p>a、災情勘查作業人員由全體里幹事組成，必要時得動員里（鄰）長、社區救援隊及守望相助隊參與，執行災後勘查相關工作。</p> <p>b、轄區內凡有災害發生之虞地區者（如低窪地區、危險山坡地區等），相關區域之里幹事，由組長（副組長）指派逕至里辦公處報到應變。</p> <p>c、里幹事受指揮官之指示應與轄區員警協助里長巡迴轄區內，主動蒐集、傳達相關災情並迅速採取必要之處置，里長不在時，應由里幹事先行代理相關災情查報工作。</p> <p>d、督導各區公所民政單位執行災情查報相關工作。</p> <p>(2)各區公所：</p> <p>a、由民政單位將里（鄰）長及里幹事所傳遞之災情查報資料，適時通報區長，並督導所屬里（鄰）長及里幹事執行災情查報相關工作。</p> <p>b、建立所屬地區里長及里幹事之聯絡名冊並定期測試，資料有更新者立即陳報修正。</p> <p>c、每年辦理災情查報訓練事宜。</p> <p>(3)里（鄰）長及里幹事：</p> <p>a、於災害發生或有發生之虞時，應主動前往里（鄰）加強防災宣導，提醒民眾提高警覺，若發現災害應將災害訊息通知消防、警察單位或區公所，並作適當之處置。</p> <p>b、如遇有、無線電中斷時，則主動前往最近之警察、消防單位通報災情。</p>

有關各災害規模及通報層級，依行政院訂定「災害緊急通報作業規定」辦理。

災害應變中心二級或一級開設時執行查（蒐）報、通報任務分工

1、消防系統	2、警政系統	3、民政系統
<p>(1)消防局：(大隊、119救指中心)</p> <p>a、負責統籌消防分隊傳來之災情查報資料，與災害應變中心內之警政及其他相關單位所蒐集之災情資料相互查證。</p> <p>b、督導所屬消防分隊執行災情查報相關工作。</p> <p>(2)消防中、分隊：</p> <p>a、負責統籌義消及消防救難志工團隊災情查報人員傳來之災情查報資料，與災害應變中心內之警政及其他相關單位所蒐集之災情資料相互查證。</p> <p>b、督導所屬災情查報人員執行災情查報相關工作。</p> <p>c、督導義消及消防救難志工團隊災情查報人員，遇有災害發生或有發生之虞時主動至里進行查報，並立即動員投入救災，循消防系統逐級向上或災害應變中心陳報。</p> <p>(3)義消及消防救難志工團隊災情查報人員：</p> <p>a、每個里至少應配置一或二名義消災情查報人員，該地區若無配置義消，可洽請轄區消防救難志工團隊或當地熱心人士擔任。</p> <p>b、前揭人員，遇有災害發生或有發生之虞時應主動進行查報，採取相關作為，並循消防系統逐級向上陳報。</p> <p>c、如遇有、無線電中斷時，則應主動前往最近之警察、消防單位通報災情。</p>	<p>(1)警察局：(勤務指揮中心)</p> <p>a、負責統籌所屬分局傳來之災情查報資料，與災害應變中心內消防及其他相關單位所傳遞之災情資料相互查證。</p> <p>b、督導所屬分局執行災情查報相關工作，以及義警、民防協勤人員協助災情查報事宜。</p> <p>(2)警察分局：(勤務指揮中心)</p> <p>a、負責統籌所屬分駐(派出)所員警傳來之災情查報資料，與災害應變中心內消防及其他相關單位所傳遞之災情資料相互查證。</p> <p>b、督導所屬分駐(派出)所執行災情查報相關工作及義警、民防協勤人員協助災情查報事宜。</p> <p>c、災害來臨前主動通報轄區分駐(派出)所前往轄區加強防災宣導，提醒民眾提高警覺，並通知里長或里幹事注意災情查報。</p> <p>d、指揮督導轄區義警、民防協勤人員協助災情查報事宜。</p> <p>(3)分駐(派出)所：</p> <p>a、執行災情查報工作，並將災情通報消防分隊、警察分局。</p> <p>b、運用義警、民防協勤人員執行災情查報相關工作。</p>	<p>(1)民政局：</p> <p>a、督導各區公所執行災情查報相關工作。</p> <p>b、將里(鄰)長及里幹事傳來之災情查報資料，與災害應變中心內消防、警政及其他相關單位所傳遞之災情資料相互查證。</p> <p>(2)各區公所：</p> <p>a、派員進駐區災害應變中心，將里(鄰)長及里幹事傳來之災情查報資料，與災害應變中心內消防、警政及其他相關單位所傳遞之災情資料相互查證。</p> <p>b、由民政單位督導所屬里(鄰)長及里幹事執行災情查報相關工作。</p> <p>(3)里(鄰)長及里幹事：</p> <p>a、災害發生或有發生之虞時，應主動前往里(鄰)加強防災宣導，提醒民眾提高警覺，若發現災害應將災害訊息通知消防、警察單位或區公所，並作適當之處置。</p> <p>b、如有、無線電中斷時，則應主動前往最近之警察、消防單位通報災情。</p>

臺北市各防救編組執行查（蒐）報、通報重要災情案件認定

本市各防救編組受理民眾報案，於執行案件查（蒐）報、通報時，如有符合下列事項並經研判可能為重要災情時應優先查證、追蹤及處理：

- 一、人員受傷、死亡、受困、失蹤。
- 二、不明氣體/毒氣化學災害。
- 三、地下室積淹水。
- 四、建築物或道路積淹水 30 公分以上。
- 五、建築物或道路積淹水 20 公分以上未達 30 公分且面積達 300 平方公尺以上。
- 六、房屋倒塌（半倒、全倒）。
- 七、主要道路坍塌。
- 八、堤外積淹水（疏散門關閉前）。
- 九、人員疏散、撤離。
- 十、古蹟毀損。
- 十一、火災（A1 或 A2）。
- 十二、其他認為有必要案件。

備註：

本市各防救編組（119 救指中心、各局、處、區級緊急應變小組及 EOC 幕僚編組人員等）獲知符合前述重要災情案件依規定登載「本市防救災作業支援系統」、追蹤及管制。

本市各級災害應變中心及相關聯繫方式

單位	電話	傳真	電子信箱
中央災害應變中心	8196-6999 8912-7119	8196-6740	mfrcl44@nfa.gov.tw
行政院災害防救辦公室	8911-4211	8912-7163	
市災害應變中心	8786-3119 #8900	8786-3106	prev@tfd.gov.tw
松山區災害應變中心	6615-0119	2746-9733	bh_ssda006@mail.taipei.gov.tw
信義區災害應變中心	6638-0119	6638-5928	bp-shih3501@mail.taipei.gov.tw
大安區災害應變中心	6632-9119	2341-9443	bi-prev@mail.taipei.gov.tw
中山區災害應變中心	6608-2730~9	2501-2933	bk_smyf1026@mail.taipei.gov.tw
中正區災害應變中心	6617-9590	2341-6790	bq-10215@mail.taipei.gov.tw
大同區災害應變中心	6608-0119	6608-2859	tt_029@mail.taipei.gov.tw
萬華區災害應變中心	6630-9119	2338-0601	wh-073@mail.taipei.gov.tw
文山區災害應變中心	6629-0119	8661-2221 、8661-1342	bs-hannibal@mail.taipei.gov.tw
南港區災害應變中心	6616-0119	2786-8225	ng_prev118@mail.taipei.gov.tw
內湖區災害應變中心	6606-7930~8	2794-1474	bl_tsung@mail.taipei.gov.tw
士林區災害應變中心	6611-0119	2888-1128	bn_168@mail.taipei.gov.tw
北投區災害應變中心	6610-8001~9	6611-1119	bo_michelle@mail.taipei.gov.tw
中央氣象局預報中心	2349-1234	2349-1212	mfcadm@cwb.gov.tw
內政部消防署救災救護 指揮中心	8195-9119 #3119	8196-6740	C07@nfa.gov.tw
經濟部水利署緊急應變 小組	3707-3110 3707-3119 3707-3189	3707-3044 3707-3054	a68g@wra.gov.tw
臺北市政府人事處	2728-7723	2723-7272	a309@dopms.taipei.gov.tw
臺北市政府衛生局 EMOC	8786-3119 #8783 8786-3120 8786-3121	8786-3110 8786-3111	eoc@health.gov.tw

臺北市各防救編組單位使用

臺北市政府		緊急通報紀錄表		受理人		單位：	
						姓名：	
狀況 內容	報案時間	年 月 日					
	報案人				電話		
	發生地點	區 路(街) 段 巷 弄 號					
	報案內容						
	請求事項						
		<input type="checkbox"/> 請求市災害應變中心處理 <input type="checkbox"/> 區災害應變中心自行處理					
處理 內容	處理單位						
	姓名						
	處理情形	初步處理					
		續報					
	結報	派遣車輛					
派遣人力							
使用器材							
其它							

註：各單位如遇人命傷亡或其它重大危害或具有急迫性、優先性災情，應利用本附表即時通報市災害應變中心。

臺北市重大災害災情通報表

表A1a 直轄市縣市政府災情通報表

直轄市縣市別：臺北市		災害名稱：_____					
		通報時間：年 月 日 時 分					
核定人：指揮官或代理人							
		通報別： <input type="checkbox"/> 初報 <input type="checkbox"/> 續報 <input type="checkbox"/> 結報					
即時報		聯絡電話：(02) 87863119轉8918 (手機) 繕打彙計組					
鄉鎮市區別	死亡(人) (採累計)	失蹤(人) (採累計)	受傷(人) (採累計)	房屋毀損(戶) 統計全毀及半 毀建物戶數(採 累計)	火災(件)		
					建築物 (採累計)	危險物品 (採累計)	其他 (採累計)
文山區	衛生局	警察局	衛生局	都發局	消防局	消防局	消防局
中正區	民政局						
萬華區							
大安區							
信義區							
南港區							
中山區							
內湖區							
松山區							
大同區							
士林區							
北投區							
總計							

備註：

一、「死亡」、「受傷」、「失蹤」、「房屋毀損」、「火災」為因本次災害所造成的，且採累計方式統計。另「房屋毀損」係指建築物以達不堪居住程度者，如災害類別中之「建築物半倒或全倒」屬之。

二、「火災」係填報因重大災害直接造成之火災件數，其中「危險物品」係指依消防法第15條所稱之公共危險物品。

三、「核定人」由該時段進駐災害應變中心指揮官或其代理人簽章(名)；「通報人及聯絡電話、手機」請統一填寫繕打彙計組小組長。

四、本表由「消防局」、「衛生局」、「警察局」、「都發局」、「民政局」負責，並採累計方式統計，二級開設：5時、11時、17時、23時；一級開設：2時、5時、8時、11時、14時、17時、20時、23時上傳市災害應變中心繕打彙計組(電話：87863119轉8916-8918)

五、如未有送醫救護案件且死亡者直送殯儀館經查為重大災害造成者，則開放權限由「民政局(殯葬處)」主動填報本表。發生在臺北市轄區因災害造成死亡，未經認領者，如送其他縣市殯儀館由「民政局(殯葬處)」追蹤管制填報系統。

臺北市警戒區域劃定通報表

表A2a 警戒區域劃定通報表

直轄市縣市區別：**臺北市**

通報時間：年 月 日 時 分

核定人：**指揮官或代理人** 通報人：**繕打彙計組**

通報別：初報 續報 結報

即時報 聯絡電話：(02) 87863119轉8918 (手機) **繕打彙計組**

鄉鎮市區別	劃定警戒區域(處) (採非累計)						執行情形 (採累計)										解除警戒區域(處) (採累計)	備註		
	低窪地區	山區	海邊	河川	建築物	其他	開立勸導單數					開立舉發單數								
							合計	警察	消防	海巡	公所	其他	合計	警察	消防	海巡			公所	其他
文山區	區EOC	區EOC	區EOC	區EOC	區EOC	區EOC	合計	區EOC	區EOC	/	區EOC	區EOC	合計	區EOC	區EOC	/	區EOC	區EOC	區EOC	區EOC
中正區																				
萬華區																				
大安區																				
信義區																				
南港區																				
中山區																				
內湖區																				
松山區																				
大同區																				
士林區																				
北投區																				
總計																				

備註：

一、「劃定警戒區域(處)」係為當時尚為警戒區域之數量，「非採累計方式」；「開立勸導」及「舉發單」之數量統計為「採累計方式」。

二、「核定人」係由該時段進駐災害應變中心指揮官或其代理人簽章(名)；「通報人及聯絡電話、手機」請統一填寫繕打彙計組小組長。

三、本表由「區災害應變中心」負責填報，民政局確認。二級開設：5時、11時、17時、23時，一級開設：2時、5時、8時、11時、14時、17時、20時、23時上傳市災害應變中心，如有疑問請撥打繕打彙計組(電話：87863119轉8916-8918)

臺北市重大災害出動救災人員及裝備速報表

表 A3a 出動救災人員及裝備通報表

直轄市縣市別：臺北市

災害名稱：

核定人：指揮官或代理人

通報時間：

通報人：繕打彙計組

即時報

通報別：初報 續報 結報

聯絡電話：02-27297668 (手機) 繕打彙計組

出動救災人員裝備(人次、輛次、艘次、架次)

鄉鎮市區別	受困人數(人)	搶救災民人數(人)	支援送水勤務(次)	出動救災人員裝備(人次、輛次、艘次、架次)																												其他			
				消防				義消			民間救難團體			義勇特搜隊			警察			義警			民防			國軍			工務局				環保局		
				人員	車輛	船艇	直昇機	人員	車輛	船艇	人員	車輛	船艇	人員	車輛	船艇	人員	車輛	船艇	人員	車輛	船艇	人員	車輛	船艇	人員	車輛	船艇	直昇機	人員	車輛		機具	人員	車輛
文山區																																			
中正區																																			
萬華區																																			
大安區																																			
信義區																																			
南港區																																			
中山區																																			
內湖區																																			
松山區																																			
大同區																																			
士林區																																			
北投區																																			
總計																																			

其他：如抽水基、發電機、砂包、UAV 無人載具、航空器、車輛等(請額外註記動員名稱/數量)

- 1.
- 2.

備註：

- 一、「受困人數」為當時尚受困於災區且待搶救之民眾「非採累計方式」統計，餘「搶救災民人數」、「支援送水勤務」及「出動救災人力裝備」為「累計統計」之數量。
- 二、「搶救災民人數」係指災害發生時實際「被救出之災民人數」；「其他」係指本表所列單位以外動員之車輛、船艇、航空器、裝備機具數量，人員次數不列入。
- 三、「核定人」由該時段進駐災害應變中心指揮官或其代理人簽章(名)；「通報人及聯絡電話、手機」請統一填寫繕打彙計組小組長。
- 四、本表由「消防局」、「警察局」、「兵役局」及「各防救災單位」負責填報，二級開設：5 時、11 時、17 時、23 時，一級開設：2 時、5 時、8 時、11 時、14 時、17 時、20 時、23 時上傳市災害應變中心繕打彙計組電話：87863119 轉 8916-8918)

臺北市撤離人數通報表

表A4a 直轄市縣市政府撤離人數通報表

直轄市縣市別：		臺北市		通報時間：年 月 日 時 分					
核定人：指揮官或代理人		通報人：繕打彙計組		通報別： <input type="checkbox"/> 初報 <input type="checkbox"/> 續報 <input type="checkbox"/> 結報					
即時報		聯絡電話：(02) 87863119轉8918 (手機) 繕打彙計組							
鄉鎮市區別	村里別(里別)	地點(鄰或社區)	預計撤離人數	實際撤離人數	累計撤離人數	撤離時間	收容處所	備註	登打時間
文山區	區EOC	區EOC	區EOC	區EOC	區EOC	區EOC	區EOC	區EOC	區EOC
中正區									
萬華區									
大安區									
信義區									
南港區									
中山區									
內湖區									
松山區									
大同區									
士林區									
北投區									
總計									

說明：

一、「地點」請依執行撤離工作之現地情況酌予補充說明。(如「鄰」、「社區」等)

二、「預計撤離人數」：參考本市「土石流潛勢溪流影響範圍保全對象清冊」、「水災危險潛勢地區保全計畫之保全對象清冊」、老舊聚落保全對象清冊或其他非前述原因之緊急疏散撤離人數，以須撤離範圍內戶籍人口數與常住人口數進行概估填寫。

三、「實際撤離人數」係指執行勸告撤離及強制撤離人數之合計數，請逐筆填寫各次撤離人數新增統計

四、「撤離時間」指開始撤離之時間。

五、「累計撤離人數」係指同一里鄰(或社區)實際撤離人數之統計。

六、「收容處所」請填寫各收容中心內之撤離人數與其他自行安置之人數(例如：○○收容中心30人，其他親友/自理20人)。

七、請於「備註」中敘明「預計撤離人數」與「撤離人數」產生差異之實際情況(例如：受困災區○○人，行蹤不明○○人等)；該區域之居民若不願撤離，必須動用公權力「強制撤離」者，並請於備註欄註明強制撤離人數。

八、「核定人」欄係由該時段進駐災害應變中心指揮官或其代理人簽章(名)；通報人、聯絡電話為彙整本表之人員。核定人欄由單位該時段進駐災害應變中心指揮官或其代理人簽章(名)；通報人及聯絡電話、手機請統一填寫繕打彙計組小組長。

九、本表由「區災害應變中心」負責填報，民政局確認。二級開設：5時、11時、17時、23時；一級開設：2時、5時、8時、11時、14時、17時、20時、23時上傳市災害應變中心繕打彙計組(電話：87863119轉8916-8918)。

十、本表收容處所除學校外，應包括廟宇、區活動中心、旅社(館)、教堂及其他可收容安置處所。另本表之「收容處所」應與表D3a直轄市縣市政府避難收容處所開設通報表之「收容處所」相符。請民政局與教育局相互確認

十一、如情況緊急或無法傳送時即以電話先行聯繫中央災害應變中心(02-89114601、02-89114602)，以利彙報。

臺北市醫療機構災情通報表

表D1a 醫療機構災情通報表

直轄市縣市別： **臺北市**

災害名稱： _____

通報時間： 年 月 日 時 分

核定人： **指揮官或代理人**

通報人： **繕打彙計組**

通報別：初報 續報() 結報

聯絡電話： **(02) 87863119轉8918 (手機)繕打彙計組**

即時報 **(採累計)**

單元：千元

鄉鎮市區別	醫事機構損失金額			醫事機構復建金額		
	小計	房舍	醫療儀器與設備	小計	房舍	醫療儀器與設備
文山區	衛生局	衛生局	衛生局	衛生局	衛生局	衛生局
中正區						
萬華區						
大安區						
信義區						
南港區						
中山區						
內湖區						
松山區						
大同區						
士林區						
北投區						
總計						

備註：

一、「核定人」係由該時段進駐災害應變中心指揮官或其代理人簽章(名)；「通報人及聯絡電話、手機」請統一填寫繕打彙計組小組長。

二、本表由「衛生局」負責，並採「累計方式」統計，二級開設：5時、11時、17時、23時；一級開設：2時、5時、8時、11時、14時、17時、20時、23時上傳市災害應變中心繕打彙計組(電話：87863119轉8916-8918)

臺北市緊急醫療救護通報表

表D2a 緊急醫療救護通報表

直轄市縣市別： 臺北市 災害名稱： _____						
通報時間： 年 月 日 時 分						
核定人：指揮官或代理人		通報人：繕打彙計組		通報別： <input type="checkbox"/> 初報 <input type="checkbox"/> 續報() <input type="checkbox"/> 結報		
即時報 (採累計)		聯絡電話：(02) 87863119轉8918 (手機) 繕打彙計組				
鄉鎮市區別	傷患統計(人)					
	死亡	檢傷一級	檢傷二級	檢傷三級	檢傷四級	檢傷五級
文山區	衛生局	衛生局	衛生局	衛生局	衛生局	衛生局
中正區						
萬華區						
大安區						
信義區						
南港區						
中山區						
內湖區						
松山區						
大同區						
士林區						
北投區						
總計						

備註：

一、「緊急醫療救護通報」係彙整各急救責任醫院因重大災害發生所收治之傷患。

二、「檢傷分級」如下：第一級：復甦急救 — 需馬上處理。第二級：危急 — 需10分鐘內處理。第三級：緊急 — 需30分鐘內處理。第四級：次緊急 — 需60分鐘內處理。第五級：非緊急 — 需120分鐘內處理。

三、「核定人」係由該時段進駐災害應變中心指揮官或其代理人簽章(名)；「通報人及聯絡電話、手機」請統一填寫繕打彙計組小組長。

四、本表由「衛生局」負責，並採「累計方式」統計，二級開設：5時、11時、17時、23時；一級開設：2時、5時、8時、11時、14時、17時、20時、23時上傳市災害應變中心繕打彙計組(電話：87863119轉8916-8918)

臺北市避難收容處所開設通報表

表D3a 直轄市縣市政府避難收容處所開設通報表

直轄市縣市別： 臺北市 災害名稱： _____																
通報時間： 年 月 日 時 分																
核定人： 指揮官或代理人 通報人： 繕打彙計組																
通報別： <input type="checkbox"/> 初報 <input type="checkbox"/> 續報 <input type="checkbox"/> 結報																
即時報 聯絡電話： (02) 87863119轉8918 (手機) 繕打彙計組																
編號	直轄市 縣市 別	鄉鎮市區別	收容處所	開設時間 (年月日時)	撤除時間 (年月日時)	目前收容人數 (實際收容)			累計收容人數 (該收容所開 設至撤離累計 人數)			目前儲糧 預估可再 供應狀況		是否以開口 合約或連結 民間團體持 續供應熱食	聯絡人 (該收容所負 責人)	聯絡電話 (方式) (該收容所負 責人聯絡電 話)
						合計	男	女	合計	男	女	人數	日數			
1	臺北市	文山區	區 E O C	區 E O C	區 E O C	區 E O C	區 E O C	區 E O C	區 E O C	區 E O C	區 E O C	區 E O C	區 E O C	區 E O C	區 E O C	區 E O C
2	臺北市	中正區														
3	臺北市	萬華區														
4	臺北市	大安區														
5	臺北市	信義區														
6	臺北市	南港區														
7	臺北市	中山區														
8	臺北市	內湖區														
9	臺北市	松山區														
10	臺北市	大同區														
11	臺北市	士林區														
12	臺北市	北投區														
	臺北市	總計														
備註：																
一、「核定人」由該時段進駐災害應變中心指揮官或其代理人簽章(名)；「通報人及聯絡電話、手機」請統一填寫繕打彙計組小組長。																
二、「累計收容人數」係指該收容所開設至撤離累計收容人數。「聯絡人」及「聯絡電話方式」以該收容處所之聯絡對口及電話為主，電話除一般市內電話外增加行動電話。																
三、本表收容處所除學校外，應包括廟宇、區活動中心、旅社(館)、教堂及其他可收容安置處所。另本表之「收容處所」應與表A4a直轄市縣市政府撤離人數通報表之「收容處所」相符，請民政局與教育局相互確認。																
四、「目前儲糧預估可再供應狀況」預估人數及日數，以目前實際收容人數作預估。																
五、本表由「區災害應變中心」填報，「社會局」確認儲糧及供應熱食欄位內容外，其餘由「教育局」負責確認。二級開設：5時、11時、17時、23時；一級開設：2時、5時、8時、11時、14時、17時、20時、23時上傳市災害應變中心繕打彙計組(電話：87863119轉8916-8918)																

臺北市災區志工人力志工服務通報表

表D4a 災區志工人力志工服務通報表

直轄市縣市別： 臺北市 災害名稱：_____						
通報時間：年 月 日 時 分						
核定人： 指揮官或代理人				通報人： 繕打彙計組		
通報別： <input type="checkbox"/> 初報 <input type="checkbox"/> 續報 <input type="checkbox"/> 結報						
即時報			聯絡電話： (02) 87863119轉8918 (手機) 繕打彙計組			
服務項目	服務日期	服務地點		人數	備註	
		鄉鎮市區別	地點			
專業 志工	社工	區EOC	區EOC	區EOC	區EOC	
	醫師					
	護士					
	律師					
	牧師					
	其他					
一般 志工	烹飪					
	清潔打掃					
	文書工作					
	司機					
	生活管理					
	接線生					
	服務人員					
	其他					
備註：						
<p>一、本表適用於受困災區填報，係採「累計方式」統計。</p> <p>二、服務項目「專業志工」或「一般志工」如在同為地點及同一志工別時，請填寫同一列；如為不同地點或志工別不同時，則請填另一列或新增一列填寫。</p> <p>三、「核定人」為該時段進駐災害應變中心指揮官或其代理人簽章（名）；「通報人及聯絡電話、手機」請統一填寫繕打彙計組小組長。</p> <p>四、本表由「區災害應變中心」負責填報，「社會局」確認統計內容。二級開設：5時、11時、17時、23時，一級開設：2時、5時、8時、11時、14時、17時、20時、23時上傳市災害應變中心，如有疑問請撥繕打彙計組電話：87863119轉8916-8918)</p>						

臺北市災情通報表(水庫或堰壩)

表E5a 災情通報表(水庫或堰壩)

填報機關：臺北市		：經濟部水利署	災害名稱：_____
		通報時間： 年 月 日	時 分
核定人：指揮官或代理人		通報人：繕打彙計組	
即時報		通報別： <input type="checkbox"/> 初報 <input type="checkbox"/> 續報() <input type="checkbox"/> 結報	
		聯絡電話：(02) 87863119轉8918 (手機)繕打彙計組	
名稱	災害受損狀況		
翡管局、北水處 (受損設備名稱，採累計)	翡管局、北水處 (受損設備受損狀況，採累計)		
備註：			
一、「名稱」及「災害受損狀況」係指該「水庫」或「堰壩」之設備因本次災害造成該○○設備及受損狀況。			
二、「核定人」由該時段進駐災害應變中心指揮官或其代理人簽章(名)；「通報人及聯絡電話、手機」請統一填寫繕打彙計組小組長。			
三、本表由「北水處」及「翡管局」負責填報，且採累計方式，二級開設時，5時、11時、17時、23時，一級開設時2時、5時、8時、11時、14時、17時、20時、23時上傳市災害應變中心，如有疑问請撥打繕打彙計組電話：87863119轉8916-8918)			

臺北市災情通報表(中央管河川、海岸、區域排水)

表E6a 災情通報表(中央管河川、海岸、區域排水)	
填報機關： 臺北市 災害名稱：_____	
	通報時間： 年 月 日 時 分
	核定人： 指揮官或代理人 通報人： 繕打彙計組
	通報別： <input type="checkbox"/> 初報 <input type="checkbox"/> 續報() <input type="checkbox"/> 結報
即時報	聯絡電話： (02) 87863119轉8918 (手機) 繕打彙計組
縣市別 (區域別)	工程件數(係指河川、海岸及區域排水受損件數，採累計)
總計	
基隆市	
臺北市	工務局(水利處)
新北市	
桃園縣	
新竹縣	
新竹市	
苗栗縣	
臺中市	
彰化縣	
南投縣	
雲林縣	
嘉義縣	
嘉義市	
臺南市	
高雄市	
屏東縣	
宜蘭縣	
花蓮縣	
臺東縣	
澎湖縣	
金門縣	
連江縣	
備註：	
一、「工程件數」係指「中央轄管河川、海岸、或區域排水」之受損件數。 二、「核定人」係由該時段進駐災害應變中心指揮官或其代理人簽章(名)；「通報人及聯絡電話、手機」請統一填寫繕打彙計組小組長。 三、本表由「工務局(水利處)」負責填報，且採「累計方式」統計，二級開設：5時、11時、17時、23時，一級開設：2時、5時、8時、11時、14時、17時、20時、23時上傳市災害應變中心，如有疑問請撥打繕打彙計組電話：87863119轉8916-8918)	

臺北市災情通報表(中央管河川、海岸、區域排水)

表E6b 災情通報表(直轄市及縣(市)管河川、海岸、區域排水)	
填報機關： 臺北市 災害名稱：_____	
	通報時間： 年 月 日 時 分
	核定人： 指揮官或代理人 通報人： 繕打彙計組
	通報別： <input type="checkbox"/> 初報 <input type="checkbox"/> 續報() <input type="checkbox"/> 結報
即時報	聯絡電話：(02) 87863119轉8918 (手機) 繕打彙計組
縣市別	工程件數(係指河川、海岸及區域排水受損件數，採累計)
總計	
基隆市	
臺北市	填受損件數 / 工務局水利處
新北市	
桃園縣	
新竹縣	
新竹市	
苗栗縣	
臺中市	
彰化縣	
南投縣	
雲林縣	
嘉義縣	
嘉義市	
臺南市	
高雄市	
屏東縣	
宜蘭縣	
花蓮縣	
臺東縣	
澎湖縣	
金門縣	
連江縣	
備註：	
<p>一、「工程件數」係指「本市轄管之河川、海岸、或區域排水」之受損件數。</p> <p>二、「核定人」係由單位該時段進駐災害應變中心指揮官或其代理人簽章(名)；「通報人及聯絡電話、手機」請統一填寫繕打彙計組小組長。</p> <p>三、本表由「工務局(水利處)」負責填報，且採「累計方式」統計，二級開設：5時、11時、17時、23時，一級開設：2時、5時、8時、11時、14時、17時、20時、23時上傳市災害應變中心，如有疑問請撥打繕打彙計組電話：87863119轉8916-8918)</p>	

臺北市交通災情通報表(道路、橋梁)

表 F1a 交通災情通報表【道路、橋梁地方政府提供部分】

災害名稱:

直轄市縣(市)別: 臺北市

製表時間: /

(一) 道路、橋梁災情統計表

道路別	災害總數 (處)	已搶通 (處)	未搶通 (處)	封閉總數 (處)	預警性封閉 (處)	解除封閉 (處)	備註 (橋梁阻斷或 封閉時應特 別註記)
自養縣道							
鄉道							
市區道路 (含快速道 路、高架道 路)	工務局 (新工處)	工務局 (新工處)	工務局 (新工處)	工務局 (新工處)	工務局 (新工處)	工務局 (新工處)	工務局 (新工處)
農路 (產業道路)	工務局 (大地處)	工務局 (大地處)	工務局 (大地處)	工務局 (大地處)	工務局 (大地處)	工務局 (大地處)	工務局 (大地處)
原住民族 地區部落 主要聯外 道路							
合計	工務局	工務局	工務局	工務局	工務局	工務局	工務局

備註：如有「橋梁阻斷或封閉」時，請依該橋梁所在之「道路別」(市區道路或農路(產業道路))欄位填報，並於「備註欄」內註記何「○○橋梁阻斷或封閉」。

(二) 道路、橋梁阻斷及預警性封閉一覽表如下(地方政府自養縣道、鄉道、農路(產業道路)、原住民族地區部落主要聯外道路、市區道路)

(二)-1 阻斷未搶通部分

項次	道路別	路線 樁號	縣市	鄉鎮 (區)	附近 地名	交通 阻斷 日期 時間	預計搶 通日期 時間 (工作 天)	受損 狀況	目前搶修措 施 (具體作為)	替代 道路	復建及 搶修概 估經費 (千元)	備註
1	工務局 (新工處 或大地 處)	工務局 (新工處 或大地 處)	同左	同右	工務局 (新工處 或大地 處)	工務局 (新工處 或大地 處)	工務局 (新工處或 大地處)	工務局 (新工處 或大地 處)	工務局 (新工處或 大地處)	交通局	工務局 (新工處或 大地處)	同左
2												

備註：如有「橋梁阻斷或封閉」時，請依該橋梁所在之「道路別」（市區道路或農路(產業道路))欄位填報，並於「備註欄」內註記何「○○橋梁阻斷或封閉」。

(二) -2 預警性封閉部分

項次	道路別	路線樁號	鄉鎮(區)	附近地名	封閉日期時間	預計開放日期時間	封閉原因	管制措施	備註
1	工務局(新工處或大地處)	工務局(新工處或大地處)	同左	工務局(新工處或大地處)	工務局(新工處或大地處)	工務局(新工處或大地處)	工務局(新工處或大地處)	工務局(新工處或大地處)、交通局	工務局(新工處或大地處)
2									

備註：如有「橋梁阻斷或封閉」時，請依該橋梁所在之「道路別」（市區道路或農路(產業道路))欄位填報，並於「備註欄」內註記何「○○橋梁阻斷或封閉」。

(三) 道路、橋梁搶通及解除封閉一覽表(地方政府自養縣道、鄉道、農路(產業道路)、原住民族地區部落主要聯外道路、市區道路)

(三) -1 搶通部分

項次	道路別	路線樁號	鄉鎮(區)	附近地名	受損狀況	交管措施	阻斷時間	實際搶通時間
1	工務局(新工處或大地處)	工務局(新工處或大地處)	工務局(新工處或大地處)	工務局(新工處或大地處)	工務局(新工處或大地處)	交通局	工務局(新工處或大地處)	工務局(新工處或大地處)
2								

備註：如有「橋梁阻斷或封閉」時，請依該橋梁所在之「道路別」（市區道路或農路(產業道路))欄位填報，並於「備註欄」內註記何「○○橋梁阻斷或封閉」。

(三) -2 解除封閉部分

項次	道路別	路線樁號	鄉鎮(區)	附近地名	封閉原因	封閉時間	實際開放時間
1	工務局(新工處或大地處)	工務局(新工處或大地處)	工務局(新工處或大地處)	工務局(新工處或大地處)	工務局(新工處或大地處)	工務局(新工處或大地處)	工務局(新工處或大地處)
2							

備註：如有「橋梁阻斷或封閉」時，請依該橋梁所在之「道路別」（市區道路或農路(產業道路))欄位填報，並於「備註欄」內註記何「○○橋梁阻斷或封閉」。

臺北市各級災害應變中心使用(可依需要採主項災害項目或細項災害項目)

臺北市災情彙計總表 年 月 日 時起至 年 月 日 時止 第 報				
主項(或細項)災情項目	總計	已處理	未處理	備考
路樹災情				註： 一、本表二級開設時每 6 小時傳遞 1 次；一級開設時每 3 小時傳遞 1 次，但遇特殊狀況，應即時通報。 二、每次災情通報以案件累積方式填列傳遞。 三、各單位於每次各級災害應變中心撤銷前，應做最後結報，傳遞市災害應變中心彙辦。 四、前述資訊於「防救災作業支援系統」故障或網路不通時，請各單位協助填報。
廣告招牌災情				
道路、隧道災情				
橋梁災情				
鐵路、高鐵及捷運災情				
積淹水災情				
土石災情				
建物毀損				
水利設施災情				
民生、基礎設施災情				
車輛及交通事故				
環境污染				
火災				
其他災情項目				
一、受傷○人；死亡○人；失蹤○人；受困○人 二、民生、基礎設施災情：(影響戶數及尚未完成戶數) 三、動員能量：救災人員 人次；車輛○○輛；舟艇○艘；直升機○架次。 三、裝備器材： 四、疏散情形： 五、災民收容人數(地點)： 六、其他重大災情事項：				

填報人：

督導官：

指揮官：

臺北市府「民生、基礎設施」災情通報表(本市新增)

臺北市府「民生、基礎設施」災情通報表								
直轄市縣市別		：臺北市		通報時間：年 月 日 時 分				
核定人：		指揮官或代理人		通報別： <input type="checkbox"/> 初報 <input type="checkbox"/> 續報 <input type="checkbox"/> 結報				
即時報		聯絡電話：(02) 87863119轉8918 (手機) 繕打彙計組						
鄉鎮市區別	停水(戶)		停電(戶)		電信停話(戶)		瓦斯(戶)	
	總計影響戶數 (採累計)	未處理完成戶數 (尚未完成)	總計影響戶數 (採累計)	未處理完成戶數 (尚未完成)	總計影響戶數 (採累計)	未處理完成戶數 (尚未完成)	總計影響戶數 (採累計)	未處理完成戶數 (尚未完成)
文山區	北水處	北水處	台電	台電	中華電信	中華電信	瓦斯公司	瓦斯公司
中正區								
萬華區								
大安區								
信義區								
南港區								
中山區								
內湖區								
松山區								
大同區								
士林區								
北投區								
總計								

備註：
 一、「總計影響戶數」採累計方式統計；「未完成處理戶數」採截至目前未完成戶數。
 二、本表由「北水處」、「台電公司」、「中華電信」、「欣湖、欣欣、大台北及陽明山等瓦斯公司」負責填報，由產業局綜整確認、管制。二級開設：5時、11時、17時、23時；一級開設：2時、5時、8時、11時、14時、17時、20時、23時上傳市災害應變中心繕打彙計組(電話：87863119轉8916-8918)。

臺北市各防救編組「執行查蒐報、通報」注意事項

災害類別	災害類別	災情描述內容
主項	細項	災情描述
路樹災情	路樹傾倒	一、地點：以現場門牌加上附近參考點。 二、災情種類：路樹傾倒 三、災情概述： <input type="checkbox"/> 行道樹 <input type="checkbox"/> 公園樹 <input type="checkbox"/> 其他， <input type="checkbox"/> 全倒 <input type="checkbox"/> 株 <input type="checkbox"/> 半倒 <input type="checkbox"/> 株 <input type="checkbox"/> 斷枝，共計 <input type="checkbox"/> 株，並佔據 <input type="checkbox"/> 線道 <input type="checkbox"/> 巷弄 <input type="checkbox"/> 人行道，影響通行。 <input type="checkbox"/> 現場造成 <input type="checkbox"/> 人 <input type="checkbox"/> 傷亡 <input type="checkbox"/> 受困 <input type="checkbox"/> 失蹤； <input type="checkbox"/> 壓倒供電線路(桿) <input type="checkbox"/> 壓損房屋。 <input type="checkbox"/> 其他補述：
	廣告招牌欲墜	一、地點：以現場門牌加上附近參考點。 二、災情種類：廣告招牌欲墜 三、災情概述： <input type="checkbox"/> 廣告招牌約在 <input type="checkbox"/> 公尺處 <input type="checkbox"/> 樓處搖搖欲墜。 <input type="checkbox"/> 現場造成 <input type="checkbox"/> 人 <input type="checkbox"/> 傷亡 <input type="checkbox"/> 受困 <input type="checkbox"/> 失蹤。 <input type="checkbox"/> 其他補述：
廣告招牌災情	廣告招牌掉落	一、地點：以現場門牌加上附近參考點。 二、災情種類：廣告招牌欲墜 三、災情概述： <input type="checkbox"/> 廣告招牌掉落於 <input type="checkbox"/> 人行道 <input type="checkbox"/> 巷弄 <input type="checkbox"/> 道路上。 <input type="checkbox"/> 現場造成 <input type="checkbox"/> 人 <input type="checkbox"/> 傷亡 <input type="checkbox"/> 受困 <input type="checkbox"/> 失蹤。 <input type="checkbox"/> 其他補述：
	道路邊坡坍方/落石	一、地點：以現場門牌加上附近參考點。 二、災情種類：道路邊坡坍方 三、災情概述： <input type="checkbox"/> 道路邊坡坍方約長 <input type="checkbox"/> *寬 <input type="checkbox"/> *高(深) <input type="checkbox"/> 公尺 <input type="checkbox"/> 道路落石大小約長 <input type="checkbox"/> *寬 <input type="checkbox"/> 公分， <input type="checkbox"/> 交通中斷影響通行 <input type="checkbox"/> 僅能單線通車 <input type="checkbox"/> 其他 <input type="checkbox"/> 。 <input type="checkbox"/> 現場造成 <input type="checkbox"/> 人 <input type="checkbox"/> 傷亡 <input type="checkbox"/> 受困 <input type="checkbox"/> 失蹤。 <input type="checkbox"/> 其他補述：
道路、隧道災情	道路、隧道施工區受損	一、地點：以現場門牌加上附近參考點。 二、災情種類：道路隧道施工區 三、災情概述： <input type="checkbox"/> 道路或隧道區域損壞範圍約長 <input type="checkbox"/> *寬 <input type="checkbox"/> *高(深)公 <input type="checkbox"/> 尺，佔據 <input type="checkbox"/> 線道，影響通行。

		<input type="checkbox"/> 現場造成○人 <input type="checkbox"/> 傷亡 <input type="checkbox"/> 受困 <input type="checkbox"/> 失蹤。 <input type="checkbox"/> 其他補述：
	道路路基流失/坑洞	一、地點：以現場門牌加上附近參考點。 二、災情種類：路基流失 三、災情概述： <input type="checkbox"/> 路基流失 <input type="checkbox"/> 坑洞凹陷約長○*寬○*高(深)○公尺，造成 <input type="checkbox"/> ○線道塌陷 <input type="checkbox"/> 交通中斷影響通行 <input type="checkbox"/> 僅能單線通車。 <input type="checkbox"/> 現場造成○人 <input type="checkbox"/> 傷亡 <input type="checkbox"/> 受困 <input type="checkbox"/> 失蹤。 <input type="checkbox"/> 其他補述：
	前述以外之道路、隧道災情	人、事、時、地、物簡單明確敘述清楚 <input type="checkbox"/> 現場造成○人 <input type="checkbox"/> 傷亡 <input type="checkbox"/> 受困 <input type="checkbox"/> 失蹤。
橋梁災情	橋梁基礎沖刷	一、地點：○○橋。 二、災情種類：橋墩基礎沖刷 三、災情概述： <input type="checkbox"/> ○根橋墩基礎沖刷有危險之虞影響通行。 <input type="checkbox"/> 現場造成 <input type="checkbox"/> ○輛車子落水， <input type="checkbox"/> 約○人 <input type="checkbox"/> 傷亡 <input type="checkbox"/> 受困 <input type="checkbox"/> 失蹤。 <input type="checkbox"/> 其他補述：
	橋梁斷裂	一、地點：○○橋。 二、災情種類：橋梁斷裂 三、災情概述： <input type="checkbox"/> 橋梁斷裂，影響通行。 <input type="checkbox"/> 現場造成 <input type="checkbox"/> ○輛車子落水， <input type="checkbox"/> 約○人 <input type="checkbox"/> 傷亡 <input type="checkbox"/> 受困 <input type="checkbox"/> 失蹤。 <input type="checkbox"/> 其他補述：
	河川水位達警戒水位及封閉橋梁	一、地點：○○橋。 二、災情種類：河川水位達警戒水位 三、災情概述： <input type="checkbox"/> ○○河川水位約差○公尺即淹上橋面，有危險之虞。 <input type="checkbox"/> 現場造成 <input type="checkbox"/> ○輛車子落水， <input type="checkbox"/> 約○人 <input type="checkbox"/> 傷亡 <input type="checkbox"/> 受困 <input type="checkbox"/> 失蹤。 <input type="checkbox"/> 其他補述：
	前述以外之橋梁災情	一、地點：○○橋。 二、災情種類：其他 三、災情概述： <input type="checkbox"/> 橋梁○○，影響通行。 <input type="checkbox"/> 現場造成 <input type="checkbox"/> ○輛車子落水約 <input type="checkbox"/> ○人 <input type="checkbox"/> 傷亡 <input type="checkbox"/> 受困 <input type="checkbox"/> 失蹤。

		<input type="checkbox"/> 其他補述：
鐵路、高鐵及捷運災情	列車出軌	一、地點：詳述何運輸工具何線何列車於○公里處。 二、災情種類：列車出軌 三、災情概述： <input type="checkbox"/> 捷運 <input type="checkbox"/> 高鐵 <input type="checkbox"/> 台鐵列車出軌情況危急。 <input type="checkbox"/> 現場列車出軌造成 <input type="checkbox"/> 約○人 <input type="checkbox"/> 傷亡 <input type="checkbox"/> 受困 <input type="checkbox"/> 失蹤。 <input type="checkbox"/> 其他補述：
	路線中斷	一、地點：詳述何運輸工具何線何列車於○公里處。 二、災情種類：路線中斷 三、災情概述： <input type="checkbox"/> 捷運 <input type="checkbox"/> 高鐵 <input type="checkbox"/> 臺鐵路線中斷情況危急 <input type="checkbox"/> 並派車接駁。 <input type="checkbox"/> 現場造成約○人 <input type="checkbox"/> 傷亡 <input type="checkbox"/> 受困 <input type="checkbox"/> 失蹤。 <input type="checkbox"/> 其他補述：
	捷運工程災害	一、地點：以現場門牌加上附近參考點。 二、災情種類：工程災害 三、災情概述： <input type="checkbox"/> 捷運工程造成約○長*○寬*○高(深)公尺坍塌。 <input type="checkbox"/> 現場造成○人員 <input type="checkbox"/> 傷亡 <input type="checkbox"/> 受困 <input type="checkbox"/> 失蹤。 <input type="checkbox"/> 其他補述：
	前述以外鐵路、高鐵(捷運)設備損壞	一、地點：以現場門牌加上附近參考點。 二、災情種類：其他 三、災情概述： <input type="checkbox"/> 捷運 <input type="checkbox"/> 高鐵 <input type="checkbox"/> 臺鐵設備損失，有危險之虞。 <input type="checkbox"/> 現場造成○○人員 <input type="checkbox"/> 傷亡 <input type="checkbox"/> 受困 <input type="checkbox"/> 失蹤。 <input type="checkbox"/> 其他補述：
積淹水災情	房屋積淹水(含房屋地下室)	一、地點：以現場門牌加上附近參考點。 二、災情種類：房屋積淹水(含房屋地下室) 三、災情概述： <input type="checkbox"/> 房屋積淹水 <input type="checkbox"/> 房屋地下室積淹水，約長○*寬○*深○公尺， <input type="checkbox"/> 持續擴大中 <input type="checkbox"/> 消退中。 <input type="checkbox"/> 現場造成○人 <input type="checkbox"/> 傷亡 <input type="checkbox"/> 受困 <input type="checkbox"/> 失蹤。 <input type="checkbox"/> 其他補述：
	道路(地區)積淹水	一、地點：以現場門牌加上附近參考點。 二、災情種類：道路(地區)積淹水 三、災情概述： <input type="checkbox"/> ○○路一帶積淹水約長○*寬○*深○公尺， <input type="checkbox"/> 持續擴大中 <input type="checkbox"/> 消退中 <input type="checkbox"/> 人車尚可通行 <input type="checkbox"/> 人車無法通行。 <input type="checkbox"/> 現場造成○人 <input type="checkbox"/> 傷亡 <input type="checkbox"/> 受困 <input type="checkbox"/> 失蹤。

		<input type="checkbox"/> 其他補述：
	地下道積淹水(含車行及人行地下道)	一、地點：以現場門牌加上附近參考點(○○路地下道)。 二、災情種類：地下道淹積水 三、災情概述： <input type="checkbox"/> ○○路 <input type="checkbox"/> 車行地下道 <input type="checkbox"/> 人行地下道，積淹水約長○*寬○*深○公尺， <input type="checkbox"/> 持續擴大中 <input type="checkbox"/> 消退中 <input type="checkbox"/> 車輛尚可通行 <input type="checkbox"/> 車輛無法通行。 <input type="checkbox"/> 現場造成○人 <input type="checkbox"/> 傷亡 <input type="checkbox"/> 受困 <input type="checkbox"/> 失蹤。 <input type="checkbox"/> 其他補述：
	前述以外積淹水災情(如高架橋、橋梁、隧道)	一、地點：以現場門牌加上附近參考點。 二、災情種類：其他 三、災情概述： <input type="checkbox"/> 高架橋 <input type="checkbox"/> 橋梁 <input type="checkbox"/> 隧道 <input type="checkbox"/> 其他○○，積淹水約長○*寬○*深○公尺， <input type="checkbox"/> 持續擴大中 <input type="checkbox"/> 消退中。 <input type="checkbox"/> 現場造成○人 <input type="checkbox"/> 傷亡 <input type="checkbox"/> 受困 <input type="checkbox"/> 失蹤。 <input type="checkbox"/> 其他補述：
土石災情	土石流	一、地點：以現場門牌加上附近參考點。 二、災情種類：土石流 三、災情概述： <input type="checkbox"/> 土石流範圍約長○*寬○*高(深)○公尺 <input type="checkbox"/> 多處房屋掩埋，情況危急。 <input type="checkbox"/> 現場造成○人員 <input type="checkbox"/> 傷亡 <input type="checkbox"/> 受困 <input type="checkbox"/> 失蹤。 <input type="checkbox"/> 其他補述：
	土石崩落	一、地點：以現場門牌加上附近參考點。 二、災情種類：土石崩落 三、災情概述： <input type="checkbox"/> 土石崩落範圍約○長*○寬*○高(深)公尺， <input type="checkbox"/> 多處房屋掩埋，情況危急。 <input type="checkbox"/> 現場造成○人員 <input type="checkbox"/> 傷亡 <input type="checkbox"/> 受困 <input type="checkbox"/> 失蹤。 <input type="checkbox"/> 其他補述：
	堰塞湖	一、地點：以現場門牌加上附近參考點。 二、災情種類：堰塞湖 三、災情概述： <input type="checkbox"/> 土石滑落範圍約○長*○寬*○高(深)公尺，致使○○河(溪)形成堰塞湖，情況危急。

		<input type="checkbox"/> 現場造成○人員 <input type="checkbox"/> 傷亡 <input type="checkbox"/> 受困 <input type="checkbox"/> 失蹤。 <input type="checkbox"/> 其他補述：
建物毀損	圍牆(籬)倒塌	一、地點：以現場門牌加上附近參考點。 二、災情種類：圍牆(籬)倒塌 三、災情概述： <input type="checkbox"/> 圍牆(籬)倒塌範圍約○長*○寬公尺，影響通行。 <input type="checkbox"/> 現場造成○人員 <input type="checkbox"/> 傷亡 <input type="checkbox"/> 受困 <input type="checkbox"/> 失蹤。 <input type="checkbox"/> 其他補述：
	建物輕微受損	一、地點：以現場門牌加上附近參考點。 二、災情種類：建物輕微受損 三、災情概述： <input type="checkbox"/> ○○○建物輕微受損 <input type="checkbox"/> ○棟，請提供協助 <input type="checkbox"/> 收容 <input type="checkbox"/> 其他○○。 <input type="checkbox"/> 現場造成○人員 <input type="checkbox"/> 傷亡 <input type="checkbox"/> 受困 <input type="checkbox"/> 失蹤。 <input type="checkbox"/> 其他補述：
	建物半倒	一、地點：以現場門牌加上附近參考點。 二、災情種類：建物半倒 三、災情概述： <input type="checkbox"/> ○○○建物半倒 <input type="checkbox"/> ○棟，請提供協助 <input type="checkbox"/> 收容 <input type="checkbox"/> 其他○○。 <input type="checkbox"/> 現場造成○人員 <input type="checkbox"/> 傷亡 <input type="checkbox"/> 受困 <input type="checkbox"/> 失蹤。 <input type="checkbox"/> 其他補述：
	建物全倒	一、地點：以現場門牌加上附近參考點。 二、災情種類：建物全倒 三、災情概述： <input type="checkbox"/> ○○○建物全倒 <input type="checkbox"/> 棟，請提供協助 <input type="checkbox"/> 收容 <input type="checkbox"/> 其他○○。 <input type="checkbox"/> 現場造成○人員 <input type="checkbox"/> 傷亡 <input type="checkbox"/> 受困 <input type="checkbox"/> 失蹤。 <input type="checkbox"/> 其他補述：
	古蹟毀損	一、地點：以現場門牌加上附近參考點。 二、災情種類：古蹟毀損 三、災情概述： <input type="checkbox"/> ○○○古蹟毀損，請提供協助 <input type="checkbox"/> 收容 <input type="checkbox"/> 其他○○。 <input type="checkbox"/> 現場造成○人員 <input type="checkbox"/> 傷亡 <input type="checkbox"/> 受困 <input type="checkbox"/> 失蹤。 <input type="checkbox"/> 其他補述：

水利設施災害	堤防毀損	<p>一、地點：以現場門牌加上附近參考點。</p> <p>二、災情種類：堤防毀損</p> <p>三、災情概述：</p> <p><input type="checkbox"/> <input type="radio"/>河左(右)岸堤防 <input type="checkbox"/>破損範圍約長○*寬○公尺 <input type="checkbox"/>坍塌○公尺，恐發生潰堤，<input type="checkbox"/>且河水持續上漲中，情形危急。</p> <p><input type="checkbox"/>現場造成○人員 <input type="checkbox"/>傷亡 <input type="checkbox"/>受困 <input type="checkbox"/>失蹤。</p> <p><input type="checkbox"/>其他補述：</p>
	抽水站受災	<p>一、地點：以現場門牌加上附近參考點。</p> <p>二、災情種類：抽水站受災</p> <p>三、災情概述：</p> <p><input type="checkbox"/> <input type="radio"/>河抽水站受災，無法正常運作，<input type="checkbox"/>且河水持續上漲中，情形危急。</p> <p><input type="checkbox"/>現場造成○人員 <input type="checkbox"/>傷亡 <input type="checkbox"/>受困 <input type="checkbox"/>失蹤。</p> <p><input type="checkbox"/>其他補述：</p>
	水閘門故障	<p>一、地點：以現場門牌加上附近參考點。</p> <p>二、災情種類：水閘門故障</p> <p>三、災情概述：</p> <p><input type="checkbox"/> <input type="radio"/>河水閘門故障，無法正常運作，<input type="checkbox"/>且河水持續上漲中，情形危急。</p> <p><input type="checkbox"/>現場造成○人員 <input type="checkbox"/>傷亡 <input type="checkbox"/>受困 <input type="checkbox"/>失蹤。</p> <p><input type="checkbox"/>其他補述：</p>
	前述以外水利設施	<p>一、地點：以現場門牌加上附近參考點。</p> <p>二、災情種類：其他</p> <p>三、災情概述：</p> <p><input type="checkbox"/> <input type="radio"/>水利設施損壞，無法正常運作，<input type="checkbox"/>且河水持續上漲中，情形危急。</p> <p><input type="checkbox"/>現場造成○人員 <input type="checkbox"/>傷亡 <input type="checkbox"/>受困 <input type="checkbox"/>失蹤。</p> <p><input type="checkbox"/>其他補述：</p>
民生、基礎設施災情	電線(桿)或纜線毀損	<p>一、地點：以現場門牌加上附近參考點(或電桿編號)。</p> <p>二、災情種類：電線(桿)線毀損</p> <p>三、災情概述：</p> <p><input type="checkbox"/>電桿 <input type="checkbox"/>電力線 <input type="checkbox"/>第四台電纜線 <input type="checkbox"/>cctv 電纜線掉落，恐有安全之虞 <input type="checkbox"/>壓倒民宅。</p> <p><input type="checkbox"/>現場造成○人員 <input type="checkbox"/>傷亡 <input type="checkbox"/>受困 <input type="checkbox"/>失蹤。</p> <p><input type="checkbox"/>其他補述：</p>

變電所、電廠受災		<p>一、地點：以現場門牌加上附近參考點。</p> <p>二、災情種類：變電所、電廠受災(變電箱)</p> <p>三、災情概述：</p> <p><input type="checkbox"/>變電箱<input type="checkbox"/>變電所<input type="checkbox"/>電廠受災，附近全面停電。</p> <p><input type="checkbox"/>現場造成○人員<input type="checkbox"/>傷亡<input type="checkbox"/>受困<input type="checkbox"/>失蹤。</p> <p><input type="checkbox"/>其他補述：</p>
路燈故障		<p>一、地點：以現場門牌加上附近參考點。</p> <p>二、災情種類：路燈故障</p> <p>三、災情概述：</p> <p><input type="checkbox"/>路燈傾倒○盞<input type="checkbox"/>失明○盞，<input type="checkbox"/>整排巷弄不亮，影響通行。</p> <p><input type="checkbox"/>現場造成○人員<input type="checkbox"/>傷亡<input type="checkbox"/>受困<input type="checkbox"/>失蹤。</p> <p><input type="checkbox"/>其他補述：</p>
電力停電		<p>一、地點：以現場門牌加上附近參考點。</p> <p>二、災情種類：電力停電</p> <p>三、災情概述：</p> <p><input type="checkbox"/>整棟大樓不亮<input type="checkbox"/>整排巷弄不亮<input type="checkbox"/>整區不亮<input type="checkbox"/>請提供發電機供維生系統運作。</p> <p><input type="checkbox"/>現場造成○人員<input type="checkbox"/>傷亡<input type="checkbox"/>受困<input type="checkbox"/>失蹤。</p> <p><input type="checkbox"/>其他補述：</p>
電信停話		<p>一、地點：以現場門牌加上附近參考點。</p> <p>二、災情種類：電信停話</p> <p>三、災情概述：</p> <p><input type="checkbox"/>整棟大樓停話<input type="checkbox"/>整排巷弄停話<input type="checkbox"/>整區停話。</p> <p><input type="checkbox"/>現場有○人員<input type="checkbox"/>傷亡<input type="checkbox"/>受困<input type="checkbox"/>失蹤。</p> <p><input type="checkbox"/>其他補述：</p>
自來水停水		<p>一、地點：以現場門牌加上附近參考點。</p> <p>二、災情種類：自來水停水</p> <p>三、災情概述：</p> <p><input type="checkbox"/>整棟大樓停水<input type="checkbox"/>整排巷弄停水<input type="checkbox"/>整區停水。</p> <p><input type="checkbox"/>現場有○人員<input type="checkbox"/>傷亡<input type="checkbox"/>受困<input type="checkbox"/>失蹤。</p> <p><input type="checkbox"/>其他補述：</p>
自來水漏水		<p>一、地點：以現場門牌加上附近參考點。</p> <p>二、災情種類：自來水漏水</p> <p>三、災情概述：</p> <p><input type="checkbox"/>路面<input type="checkbox"/>管線<input type="checkbox"/>箱體人孔，持續冒乾淨的水。</p> <p><input type="checkbox"/>水管破裂<input type="checkbox"/>消防栓斷裂<input type="checkbox"/>水表脫落</p> <p><input type="checkbox"/>現場有○人員<input type="checkbox"/>傷亡<input type="checkbox"/>受困<input type="checkbox"/>失蹤。</p> <p><input type="checkbox"/>其他補述：</p>

	天然氣管線毀損 (含漏氣)	<p>一、地點：以現場門牌加上附近參考點。</p> <p>二、災情種類：天然氣管線毀損(含漏氣)</p> <p>三、災情概述：</p> <p><input type="checkbox"/>天然氣管線毀損<input type="checkbox"/>瓦斯漏氣，瓦斯味非常濃。</p> <p><input type="checkbox"/>現場有○人員<input type="checkbox"/>傷亡<input type="checkbox"/>受困<input type="checkbox"/>失蹤。</p> <p><input type="checkbox"/>其他補述：</p>
	交通號誌損壞	<p>一、地點：以現場門牌加上附近參考點。</p> <p>二、災情種類：交通號誌故障</p> <p>三、災情概述：</p> <p><input type="checkbox"/>交通號誌<input type="checkbox"/>○蓋失明<input type="checkbox"/>整條不亮<input type="checkbox"/>○蓋傾倒，影響行車安全。</p> <p><input type="checkbox"/>現場造成○人員<input type="checkbox"/>傷亡<input type="checkbox"/>受困<input type="checkbox"/>失蹤。</p> <p><input type="checkbox"/>其他補述：</p>
車輛及交通 事故	交通事故(車禍)	<p>一、地點：以現場門牌加上附近參考點。</p> <p>二、災情種類：交通事故(車禍)</p> <p>三、災情概述：</p> <p><input type="checkbox"/>機車、<input type="checkbox"/>汽車、<input type="checkbox"/>貨車、<input type="checkbox"/>公車、<input type="checkbox"/>聯結車、<input type="checkbox"/>行人，發生車禍，交通受阻<input type="checkbox"/>並發生大火。</p> <p><input type="checkbox"/>現場造成○人員<input type="checkbox"/>傷亡<input type="checkbox"/>受困<input type="checkbox"/>失蹤。</p> <p><input type="checkbox"/>其他補述：</p>
	航空器事故	<p>一、地點：以現場門牌加上附近參考點。</p> <p>二、災情種類：航空器事故</p> <p>三、災情概述：</p> <p><input type="checkbox"/>航空器於<input type="checkbox"/>場外<input type="checkbox"/>場內發生事故<input type="checkbox"/>起火燃燒，情況相當危急。</p> <p><input type="checkbox"/>現場造成○人員<input type="checkbox"/>傷亡<input type="checkbox"/>受困<input type="checkbox"/>失蹤。</p> <p><input type="checkbox"/>其他補述：</p>
	船難	<p>一、地點：以現場門牌加上附近參考點。</p> <p>二、災情種類：船難</p> <p>三、災情概述：</p> <p><input type="checkbox"/>基隆河<input type="checkbox"/>淡水河 發生船難，<input type="checkbox"/>船艇起火<input type="checkbox"/>船艇進水<input type="checkbox"/>船艇受損，情況相當危急。</p> <p><input type="checkbox"/>現場造成○人員<input type="checkbox"/>傷亡<input type="checkbox"/>受困<input type="checkbox"/>落水失蹤。</p> <p><input type="checkbox"/>其他補述：</p>

環境汙染	環境汙染(含垃圾清運)	<p>一、地點：以現場門牌加上附近參考點。</p> <p>二、災情種類：環境污染</p> <p>三、災情概述：</p> <p><input type="checkbox"/>整排巷弄<input type="checkbox"/>整區垃圾未清<input type="checkbox"/>垃圾未清<input type="checkbox"/>其他○○，造成環境污染，請派員協助清運。<input type="checkbox"/>防止傳染病發生。</p> <p><input type="checkbox"/>現場造成○人員<input type="checkbox"/>傷亡<input type="checkbox"/>受困<input type="checkbox"/>失蹤。</p> <p><input type="checkbox"/>其他補述：</p>
火災	建築物災	<p>一、地點：以現場門牌加上附近參考點。</p> <p>二、災情種類：建築物火災</p> <p>三、災情概述：</p> <p><input type="checkbox"/>建築物於○樓<input type="checkbox"/>冒出大量濃煙<input type="checkbox"/>火舌竄出<input type="checkbox"/>延燒至鄰棟建物，情況危急。</p> <p><input type="checkbox"/>現場有○人員<input type="checkbox"/>傷亡<input type="checkbox"/>受困<input type="checkbox"/>失蹤。</p> <p><input type="checkbox"/>其他補述：</p>
	危險物品火災	<p>一、地點：以現場門牌加上附近參考點。</p> <p>二、災情種類：危險物品火災</p> <p>三、災情概述：</p> <p><input type="checkbox"/>現場發生○○危險物品火警，<input type="checkbox"/>並冒出大量濃煙<input type="checkbox"/>火舌竄出<input type="checkbox"/>恐有延燒之虞，情況危急。</p> <p><input type="checkbox"/>現場約有○人員<input type="checkbox"/>傷亡<input type="checkbox"/>受困<input type="checkbox"/>失蹤。</p> <p><input type="checkbox"/>其他補述：</p>
	工廠火災	<p>一、地點：以現場門牌加上附近參考點。</p> <p>二、災情種類：工廠火災</p> <p>三、災情概述：</p> <p><input type="checkbox"/>○○工廠於○樓<input type="checkbox"/>冒出大量濃煙<input type="checkbox"/>火舌竄出<input type="checkbox"/>延燒至鄰棟建物，情況危急。</p> <p><input type="checkbox"/>現場約有○人員<input type="checkbox"/>傷亡<input type="checkbox"/>受困<input type="checkbox"/>失蹤。</p> <p><input type="checkbox"/>其他補述：</p>
	車輛、船艇火災	<p>一、地點：以現場門牌加上附近參考點。</p> <p>二、災情種類：車輛、船艇火災</p> <p>三、災情概述：</p> <p><input type="checkbox"/>車輛發生火災<input type="checkbox"/>船艇發生火災大量，情況危急。</p> <p><input type="checkbox"/>現場約有○人員<input type="checkbox"/>傷亡<input type="checkbox"/>受困<input type="checkbox"/>失蹤。</p> <p><input type="checkbox"/>其他補述：</p>

	其他(前述以外火災)	<p>人、事、時、地、物簡單明確敘述清楚</p> <p><input type="checkbox"/>現場造成○人<input type="checkbox"/>傷亡<input type="checkbox"/>受困<input type="checkbox"/>失蹤。</p>
其他災情	人員落水	<p>一、地點：以現場門牌加上附近參考點。</p> <p>二、災情種類：人員落水</p> <p>三、災情概述：</p> <p><input type="checkbox"/>○○○河(溪)<input type="checkbox"/>○○○湖(潭)<input type="checkbox"/>下水道<input type="checkbox"/>排水溝<input type="checkbox"/>游泳地，有人落水。</p> <p><input type="checkbox"/>現場約有○人員<input type="checkbox"/>傷亡<input type="checkbox"/>受困<input type="checkbox"/>失蹤。</p> <p><input type="checkbox"/>其他補述：</p>
	救護送醫案件	<p>一、地點：以現場門牌加上附近參考點。</p> <p>二、災情種類：救護送醫案件</p> <p>三、災情概述：</p> <p><input type="checkbox"/>OHCA<input type="checkbox"/>大量出血<input type="checkbox"/>呼吸急促<input type="checkbox"/>昏迷<input type="checkbox"/>發紺<input type="checkbox"/>其他○○，請協助送醫。</p> <p><input type="checkbox"/>其他補述：</p>
	溪水暴漲	<p>一、地點：以現場門牌加上附近參考點。</p> <p>二、災情種類：溪水暴漲</p> <p>三、災情概述：</p> <p><input type="checkbox"/>基隆河<input type="checkbox"/>淡水河<input type="checkbox"/>景美溪<input type="checkbox"/>新店溪<input type="checkbox"/>其他○○，溪水暴漲，情況緊急。</p> <p><input type="checkbox"/>現場約有○位人員<input type="checkbox"/>傷亡<input type="checkbox"/>受困<input type="checkbox"/>失蹤。</p> <p><input type="checkbox"/>其他補述：</p>
	請求(協助)疏散撤離	<p>一、地點：以現場門牌加上附近參考點。</p> <p>二、災情種類：請求(協助)疏散撤離</p> <p>三、災情概述：</p> <p><input type="checkbox"/>○○○里<input type="checkbox"/>○○○大樓，急須疏散撤離，請儘速派員協助。</p> <p><input type="checkbox"/>現場約<input type="checkbox"/>有○位行動便人員<input type="checkbox"/>○位人員<input type="checkbox"/>傷亡<input type="checkbox"/>受困<input type="checkbox"/>失蹤。</p> <p><input type="checkbox"/>其他補述：</p>
	前述以外其他災情	<p>人、事、時、地、物簡單明確敘述清楚</p> <p><input type="checkbox"/>現場造成○人<input type="checkbox"/>傷亡<input type="checkbox"/>受困<input type="checkbox"/>失蹤。</p>

臺北市各防救編組「受理報案」填報事項

災害類別/ 災情總類	災情地點	災情描述內容	災害類別/災情總類
主項	細項	地址/地標/交叉路口	主項
路樹災情	<input type="checkbox"/> 路樹傾倒		<input type="checkbox"/> 現場造成○○人 <input type="checkbox"/> 傷亡 <input type="checkbox"/> 受困 <input type="checkbox"/> 失蹤 <input type="checkbox"/> 交通中斷影響通行 <input type="checkbox"/> 僅能供單線通車 <input type="checkbox"/> 其他補述：例如壓倒供電路線(桿)、壓損房屋、車輛...
廣告招牌災情	<input type="checkbox"/> 廣告招牌欲墜		<input type="checkbox"/> 現場造成○○人 <input type="checkbox"/> 傷亡 <input type="checkbox"/> 受困 <input type="checkbox"/> 失蹤 <input type="checkbox"/> 交通中斷影響通行 <input type="checkbox"/> 僅能供單線通車 <input type="checkbox"/> 其他補述：廣告招牌約在○層樓處搖搖欲墜
	<input type="checkbox"/> 廣告招牌掉落		<input type="checkbox"/> 現場造成○○人 <input type="checkbox"/> 傷亡 <input type="checkbox"/> 受困 <input type="checkbox"/> 失蹤 <input type="checkbox"/> 交通中斷影響通行 <input type="checkbox"/> 僅能供單線通車 <input type="checkbox"/> 其他補述：例如壓毀路旁車輛
道路、隧道災情	<input type="checkbox"/> 道路邊坡坍方/落石		<input type="checkbox"/> 現場造成○○人 <input type="checkbox"/> 傷亡 <input type="checkbox"/> 受困 <input type="checkbox"/> 失蹤 <input type="checkbox"/> 交通中斷影響通行 <input type="checkbox"/> 僅能供單線通車 <input type="checkbox"/> 其他補述：例如道路邊坡坍方面積或落石大小
	<input type="checkbox"/> 道路、隧道施工區受損		<input type="checkbox"/> 現場造成○○人 <input type="checkbox"/> 傷亡 <input type="checkbox"/> 受困 <input type="checkbox"/> 失蹤 <input type="checkbox"/> 交通中斷影響通行 <input type="checkbox"/> 僅能供單線通車 <input type="checkbox"/> 其他補述：例如道路或隧道施工區受損範圍
	<input type="checkbox"/> 道路路基流失/坑洞		<input type="checkbox"/> 現場造成○○人 <input type="checkbox"/> 傷亡 <input type="checkbox"/> 受困 <input type="checkbox"/> 失蹤 <input type="checkbox"/> 交通中斷影響通行 <input type="checkbox"/> 僅能供單線通車 <input type="checkbox"/> 其他補述：例如受損範圍或路基流失或坑洞凹陷
	<input type="checkbox"/> 前述以外之道路、隧道災情	如是否位於隧道內	<input type="checkbox"/> 現場造成○○人 <input type="checkbox"/> 傷亡 <input type="checkbox"/> 受困 <input type="checkbox"/> 失蹤 <input type="checkbox"/> 交通中斷影響通行 <input type="checkbox"/> 僅能供單線通車 <input type="checkbox"/> 其他補述：例如受損範圍

橋梁災情	<input type="checkbox"/> 橋梁基礎沖刷		<input type="checkbox"/> 現場造成○○人 <input type="checkbox"/> 傷亡 <input type="checkbox"/> 受困 <input type="checkbox"/> 失蹤 <input type="checkbox"/> 交通中斷影響通行 <input type="checkbox"/> 僅能供單線通車 <input type="checkbox"/> 其他補述：例如車子落水、拋錨
	<input type="checkbox"/> 橋梁斷裂		<input type="checkbox"/> 現場造成○○人 <input type="checkbox"/> 傷亡 <input type="checkbox"/> 受困 <input type="checkbox"/> 失蹤 <input type="checkbox"/> 交通中斷影響通行 <input type="checkbox"/> 僅能供單線通車 <input type="checkbox"/> 其他補述：例如車子落水、拋錨
	<input type="checkbox"/> 河川水位達警戒水位及封閉橋梁		<input type="checkbox"/> 現場造成○○人 <input type="checkbox"/> 傷亡 <input type="checkbox"/> 受困 <input type="checkbox"/> 失蹤 <input type="checkbox"/> 交通中斷影響通行 <input type="checkbox"/> 僅能供單線通車 <input type="checkbox"/> 其他補述：例如河川水位差○公分即淹上橋面，車子落水、拋錨
	<input type="checkbox"/> 前述以外之橋梁災情		<input type="checkbox"/> 現場造成○○人 <input type="checkbox"/> 傷亡 <input type="checkbox"/> 受困 <input type="checkbox"/> 失蹤 <input type="checkbox"/> 交通中斷影響通行 <input type="checkbox"/> 僅能供單線通車 <input type="checkbox"/> 其他補述：例如車子落水、拋錨
鐵路、高鐵及捷運災情	<input type="checkbox"/> 列車出軌	詳述何運輸工具何線何列車於○公里處	<input type="checkbox"/> 現場造成○○人 <input type="checkbox"/> 傷亡 <input type="checkbox"/> 受困 <input type="checkbox"/> 失蹤 <input type="checkbox"/> 其他補述： <input type="checkbox"/> 捷運 <input type="checkbox"/> 高鐵 <input type="checkbox"/> 台鐵，列車出軌情況危急
	<input type="checkbox"/> 路線中斷		<input type="checkbox"/> 現場造成○○人 <input type="checkbox"/> 傷亡 <input type="checkbox"/> 受困 <input type="checkbox"/> 失蹤 <input type="checkbox"/> 其他補述：
	<input type="checkbox"/> 捷運工程災害		<input type="checkbox"/> 現場造成○○人 <input type="checkbox"/> 傷亡 <input type="checkbox"/> 受困 <input type="checkbox"/> 失蹤 <input type="checkbox"/> 其他補述：
	<input type="checkbox"/> 前述以外鐵路、高鐵(捷運)設備損壞		<input type="checkbox"/> 現場造成○○人員 <input type="checkbox"/> 傷亡 <input type="checkbox"/> 受困 <input type="checkbox"/> 失蹤 <input type="checkbox"/> 其他補述：
積淹水災情	<input type="checkbox"/> 房屋積淹水(含房屋地下室)		<input type="checkbox"/> 現場造成○○人 <input type="checkbox"/> 傷亡 <input type="checkbox"/> 受困 <input type="checkbox"/> 失蹤 <input type="checkbox"/> 其他補述：房屋排水設施冒水、房屋積淹水、房屋地下室積淹水是否持續擴大或消退中、淹水面積及深度

	<input type="checkbox"/> 道路(地區)積淹水 <input type="checkbox"/> 地下道積淹水(含車行及人行地下道) <input type="checkbox"/> 人孔設施冒水(含人孔蓋彈開) <input type="checkbox"/> 前述以外積淹水災情(如高架橋、橋梁、隧道)		<input type="checkbox"/> 現場造成○○人 <input type="checkbox"/> 傷亡 <input type="checkbox"/> 受困 <input type="checkbox"/> 失蹤 <input type="checkbox"/> 交通中斷影響通行 <input type="checkbox"/> 僅能供單線通車 <input type="checkbox"/> 其他補述：淹水範圍及深度 <input type="checkbox"/> 現場造成○○人 <input type="checkbox"/> 傷亡 <input type="checkbox"/> 受困 <input type="checkbox"/> 失蹤 <input type="checkbox"/> 交通中斷影響通行 <input type="checkbox"/> 僅能供單線通車 <input type="checkbox"/> 其他補述：淹水範圍及深度 <input type="checkbox"/> 現場造成○○人 <input type="checkbox"/> 傷亡 <input type="checkbox"/> 受困 <input type="checkbox"/> 失蹤 <input type="checkbox"/> 交通中斷影響通行 <input type="checkbox"/> 僅能供單線通車 <input type="checkbox"/> 其他補述：淹水範圍及深度、有無彈離人孔蓋框座位置、有無車輛受損 <input type="checkbox"/> 現場造成○○人 <input type="checkbox"/> 傷亡 <input type="checkbox"/> 受困 <input type="checkbox"/> 失蹤 <input type="checkbox"/> 交通中斷影響通行 <input type="checkbox"/> 僅能供單線通車 <input type="checkbox"/> 其他補述：淹水範圍及深度
土石災情	<input type="checkbox"/> 土石流 <input type="checkbox"/> 土石崩落 <input type="checkbox"/> 堰塞湖		<input type="checkbox"/> 現場造成○○人 <input type="checkbox"/> 傷亡 <input type="checkbox"/> 受困 <input type="checkbox"/> 失蹤 <input type="checkbox"/> 交通中斷影響通行 <input type="checkbox"/> 僅能供單線通車 <input type="checkbox"/> 其他補述：例如土石流影響範圍或面積或房屋受損 <input type="checkbox"/> 現場造成○○人 <input type="checkbox"/> 傷亡 <input type="checkbox"/> 受困 <input type="checkbox"/> 失蹤 <input type="checkbox"/> 交通中斷影響通行 <input type="checkbox"/> 僅能供單線通車 <input type="checkbox"/> 其他補述：例如土石崩塌影響範圍或面積或房屋受損 <input type="checkbox"/> 現場造成○○人 <input type="checkbox"/> 傷亡 <input type="checkbox"/> 受困 <input type="checkbox"/> 失蹤 <input type="checkbox"/> 其他補述：土石滑落致使○○河(溪)形成堰塞湖，情況危急
建物毀損	<input type="checkbox"/> 圍牆(籬)倒塌		<input type="checkbox"/> 現場造成○○人 <input type="checkbox"/> 傷亡 <input type="checkbox"/> 受困 <input type="checkbox"/> 失蹤 <input type="checkbox"/> 交通中斷影響通行 <input type="checkbox"/> 僅能供單線通車 <input type="checkbox"/> 其他補述：民房或工地圍籬

	<input type="checkbox"/> 建物輕微受損 <input type="checkbox"/> 建物半倒 <input type="checkbox"/> 建物全倒 <input type="checkbox"/> 古蹟毀損		<input type="checkbox"/> 現場造成○○人 <input type="checkbox"/> 傷亡 <input type="checkbox"/> 受困 <input type="checkbox"/> 失蹤 <input type="checkbox"/> 交通中斷影響通行 <input type="checkbox"/> 僅能供單線通車 <input type="checkbox"/> 其他補述：民房或施工中建物 <input type="checkbox"/> 現場造成○○人 <input type="checkbox"/> 傷亡 <input type="checkbox"/> 受困 <input type="checkbox"/> 失蹤 <input type="checkbox"/> 交通中斷影響通行 <input type="checkbox"/> 僅能供單線通車 <input type="checkbox"/> 其他補述：民房或施工中建物 <input type="checkbox"/> 現場造成○○人 <input type="checkbox"/> 傷亡 <input type="checkbox"/> 受困 <input type="checkbox"/> 失蹤 <input type="checkbox"/> 交通中斷影響通行 <input type="checkbox"/> 僅能供單線通車 <input type="checkbox"/> 其他補述：民房或施工中建物 <input type="checkbox"/> 現場造成○○人 <input type="checkbox"/> 傷亡 <input type="checkbox"/> 受困 <input type="checkbox"/> 失蹤 <input type="checkbox"/> 交通中斷影響通行 <input type="checkbox"/> 僅能供單線通車 <input type="checkbox"/> 其他補述：古蹟毀損
水利設施災害	<input type="checkbox"/> 堤防毀損 <input type="checkbox"/> 抽水站受災 <input type="checkbox"/> 水閘門故障 <input type="checkbox"/> 前述以外水利設施		<input type="checkbox"/> 現場造成○○人 <input type="checkbox"/> 傷亡 <input type="checkbox"/> 受困 <input type="checkbox"/> 失蹤 <input type="checkbox"/> 交通中斷影響通行 <input type="checkbox"/> 僅能供單線通車 <input type="checkbox"/> 其他補述：可能潰堤或受損範圍或淹水範圍 <input type="checkbox"/> 現場造成○○人 <input type="checkbox"/> 傷亡 <input type="checkbox"/> 受困 <input type="checkbox"/> 失蹤 <input type="checkbox"/> 其他補述：抽水站受災故障，無法正常運作 <input type="checkbox"/> 現場造成○○人 <input type="checkbox"/> 傷亡 <input type="checkbox"/> 受困 <input type="checkbox"/> 失蹤 <input type="checkbox"/> 其他補述：水閘門受災故障，無法正常運作 <input type="checkbox"/> 現場造成○○人 <input type="checkbox"/> 傷亡 <input type="checkbox"/> 受困 <input type="checkbox"/> 失蹤 <input type="checkbox"/> 其他補述：

民生、基礎 設施災情	<input type="checkbox"/> 電線(桿) 或纜線毀損	<input type="checkbox"/> 現場造成○○人 <input type="checkbox"/> 傷亡 <input type="checkbox"/> 受困 <input type="checkbox"/> 失蹤 <input type="checkbox"/> 交通中斷影響通行 <input type="checkbox"/> 僅能供單線通車 <input type="checkbox"/> 其他補述：如電桿倒塌、有線電視電纜線 掉落、監視器(CCTV)電纜線掉 落、電力線掉落
	<input type="checkbox"/> 變電所、電 廠受災	<input type="checkbox"/> 現場造成○○人 <input type="checkbox"/> 傷亡 <input type="checkbox"/> 受困 <input type="checkbox"/> 失蹤 <input type="checkbox"/> 其他補述：例如起火、變電箱或變電所受 災，導致附近全面停電
	<input type="checkbox"/> 路燈故障	<input type="checkbox"/> 現場造成○○人 <input type="checkbox"/> 傷亡 <input type="checkbox"/> 受困 <input type="checkbox"/> 失蹤 <input type="checkbox"/> 交通中斷影響通行 <input type="checkbox"/> 僅能供單線通車 <input type="checkbox"/> 其他補述：例如是否傾倒或燈罩脫落
	<input type="checkbox"/> 電力停電	<input type="checkbox"/> 現場造成○○人 <input type="checkbox"/> 傷亡 <input type="checkbox"/> 受困 <input type="checkbox"/> 失蹤 <input type="checkbox"/> 其他補述：如整棟大樓不亮、整排巷弄不 亮或整區不亮
	<input type="checkbox"/> 電信停話	<input type="checkbox"/> 現場造成○○人 <input type="checkbox"/> 傷亡 <input type="checkbox"/> 受困 <input type="checkbox"/> 失蹤 <input type="checkbox"/> 其他補述：如整棟大樓停話、整排巷弄停 話、整區停話
	<input type="checkbox"/> 自來水停 水	<input type="checkbox"/> 現場造成○○人 <input type="checkbox"/> 傷亡 <input type="checkbox"/> 受困 <input type="checkbox"/> 失蹤 <input type="checkbox"/> 其他補述：如整棟大樓停水、整排巷弄停 水、整區停水
	<input type="checkbox"/> 自來水漏 水	<input type="checkbox"/> 現場造成○○人 <input type="checkbox"/> 傷亡 <input type="checkbox"/> 受困 <input type="checkbox"/> 失蹤 <input type="checkbox"/> 交通中斷影響通行 <input type="checkbox"/> 僅能供單線通車 <input type="checkbox"/> 其他補述：如整棟大樓停水、整排巷弄停 水、整區停水
	<input type="checkbox"/> 天然氣管 線毀損(含漏 氣)	<input type="checkbox"/> 現場造成○○人 <input type="checkbox"/> 傷亡 <input type="checkbox"/> 受困 <input type="checkbox"/> 失蹤 <input type="checkbox"/> 交通中斷影響通行 <input type="checkbox"/> 僅能供單線通車 <input type="checkbox"/> 其他補述：如天然氣管線毀損、瓦斯漏氣、 瓦斯味非常濃
	<input type="checkbox"/> 交通號誌 損壞	<input type="checkbox"/> 現場造成○○人 <input type="checkbox"/> 傷亡 <input type="checkbox"/> 受困 <input type="checkbox"/> 失蹤 <input type="checkbox"/> 交通中斷影響通行 <input type="checkbox"/> 僅能供單線通車 <input type="checkbox"/> 其他補述：如交通號誌故障、交通號誌整 條不亮、交通號誌傾倒，影響 行車安全

車輛及交通 事故	<input type="checkbox"/> 交通事故 (車禍)	<input type="checkbox"/> 現場造成○○人 <input type="checkbox"/> 傷亡 <input type="checkbox"/> 受困 <input type="checkbox"/> 失蹤 <input type="checkbox"/> 交通中斷影響通行 <input type="checkbox"/> 僅能供單線通車 <input type="checkbox"/> 其他補述：依 110 或 119 系統補述
	<input type="checkbox"/> 航空器事 故	<input type="checkbox"/> 現場造成○○人 <input type="checkbox"/> 傷亡 <input type="checkbox"/> 受困 <input type="checkbox"/> 失蹤 <input type="checkbox"/> 交通中斷影響通行 <input type="checkbox"/> 僅能供單線通車 <input type="checkbox"/> 其他補述：依 110 或 119 系統補述
	<input type="checkbox"/> 船難	<input type="checkbox"/> 現場造成○○人 <input type="checkbox"/> 傷亡 <input type="checkbox"/> 受困 <input type="checkbox"/> 失蹤 <input type="checkbox"/> 其他補述：依 110 或 119 系統補述
環境汙染	環境汙染(含 垃圾清運)	<input type="checkbox"/> 現場造成○○人 <input type="checkbox"/> 傷亡 <input type="checkbox"/> 受困 <input type="checkbox"/> 失蹤 <input type="checkbox"/> 交通中斷影響通行 <input type="checkbox"/> 僅能供單線通車 <input type="checkbox"/> 其他補述：敘述汙染類別或垃圾清運範圍 種類
火災	<input type="checkbox"/> 建築物火 災	<input type="checkbox"/> 現場造成○○人 <input type="checkbox"/> 傷亡 <input type="checkbox"/> 受困 <input type="checkbox"/> 失蹤 <input type="checkbox"/> 交通中斷影響通行 <input type="checkbox"/> 僅能供單線通車 <input type="checkbox"/> 其他補述：依消防局 119 系統補述
	<input type="checkbox"/> 危險物品 火災	<input type="checkbox"/> 現場造成○○人 <input type="checkbox"/> 傷亡 <input type="checkbox"/> 受困 <input type="checkbox"/> 失蹤 <input type="checkbox"/> 交通中斷影響通行 <input type="checkbox"/> 僅能供單線通車 <input type="checkbox"/> 其他補述：依消防局 119 系統補述
	<input type="checkbox"/> 工廠火災	<input type="checkbox"/> 現場造成○○人 <input type="checkbox"/> 傷亡 <input type="checkbox"/> 受困 <input type="checkbox"/> 失蹤 <input type="checkbox"/> 交通中斷影響通行 <input type="checkbox"/> 僅能供單線通車 <input type="checkbox"/> 其他補述：依消防局 119 系統補述
	<input type="checkbox"/> 車輛、船艇 火災	<input type="checkbox"/> 現場造成○○人 <input type="checkbox"/> 傷亡 <input type="checkbox"/> 受困 <input type="checkbox"/> 失蹤 <input type="checkbox"/> 交通中斷影響通行 <input type="checkbox"/> 僅能供單線通車 <input type="checkbox"/> 其他補述：依消防局 119 系統補述
	<input type="checkbox"/> 其他(前述 以外火災)	<input type="checkbox"/> 現場造成○○人 <input type="checkbox"/> 傷亡 <input type="checkbox"/> 受困 <input type="checkbox"/> 失蹤 <input type="checkbox"/> 交通中斷影響通行 <input type="checkbox"/> 僅能供單線通車 <input type="checkbox"/> 其他補述：依消防局 119 系統補述

其他災情	<input type="checkbox"/> 人員落水	<input type="checkbox"/> 現場造成○○人 <input type="checkbox"/> 傷亡 <input type="checkbox"/> 受困 <input type="checkbox"/> 失蹤 <input type="checkbox"/> 其他補述：依消防局 119 系統補述
	<input type="checkbox"/> 救護送醫案件	<input type="checkbox"/> 其他補述：依消防局 119 系統補述
	<input type="checkbox"/> 溪水暴漲	<input type="checkbox"/> 現場造成○○人 <input type="checkbox"/> 傷亡 <input type="checkbox"/> 受困 <input type="checkbox"/> 失蹤 <input type="checkbox"/> 交通中斷影響通行 <input type="checkbox"/> 僅能供單線通車 <input type="checkbox"/> 其他補述：如越過高灘地或堤防
	<input type="checkbox"/> 請求（協助）疏散撤離	<input type="checkbox"/> 現場造成○○人 <input type="checkbox"/> 傷亡 <input type="checkbox"/> 受困 <input type="checkbox"/> 失蹤 <input type="checkbox"/> 其他補述：現場約有○位行動不便人員、有○位使用呼吸器人員需協助
	<input type="checkbox"/> 前述以外其他災情	<input type="checkbox"/> 現場造成○○人 <input type="checkbox"/> 傷亡 <input type="checkbox"/> 受困 <input type="checkbox"/> 失蹤 <input type="checkbox"/> 交通中斷影響通行 <input type="checkbox"/> 僅能供單線通車 <input type="checkbox"/> 其他補述：人、事、時、地、物簡單明確敘述清楚