

# 臺北翡翠水庫管理局主管

中華民國 109 年度

(自109年1月1日起至109年12月31日止)

# 主 管 預 算







# 臺北翡翠水庫管理局主管

## 目 次

中 華 民 國 109 年 度

一、預算總說明	第	1 頁
二、歲入來源別預算表	第	8 頁
三、歲出政事別預算表	第	10 頁
四、歲出機關別預算表	第	11 頁
五、歲出一級用途別科目分析彙計表	第	12 頁
六、各機關資本支出分析表	第	14 頁
七、歲出人事費彙計表	第	16 頁
八、歲出按職能別及經濟性綜合分類表	第	18 頁



# 臺北翡翠水庫管理局主管

## 預算總說明

中華民國 109 年度

### 一、現行法定職掌及組織系統圖：

(一) 本局隸屬於臺北市政府，依照本府 100 年 6 月 7 日府授法三字第 10031832500 號令修正臺北翡翠水庫管理局組織規程，負責管理翡翠水庫，期能達成蓄洪濟枯、供應量豐質優原水，確保大臺北地區民生用水安全，充分利用水資源發電以增加市庫收入、並以永續經營為目標。

(二) 本局置局長，承市長之命綜理局務，並指揮監督所屬員工。置副局長，襄理局務。並設水庫操作及安全檢查中心，負責督導有關水庫操作及安全檢查事項，及於洪水期間與石門水庫聯合運轉事項。另設 3 科 4 室。預算員額 127 人，包括職員 71 人、駐衛警 20 人、技工 18 人、工友 5 人、駕駛 6 人、聘用 1 人、約僱 6 人，分掌各有關事項如下：

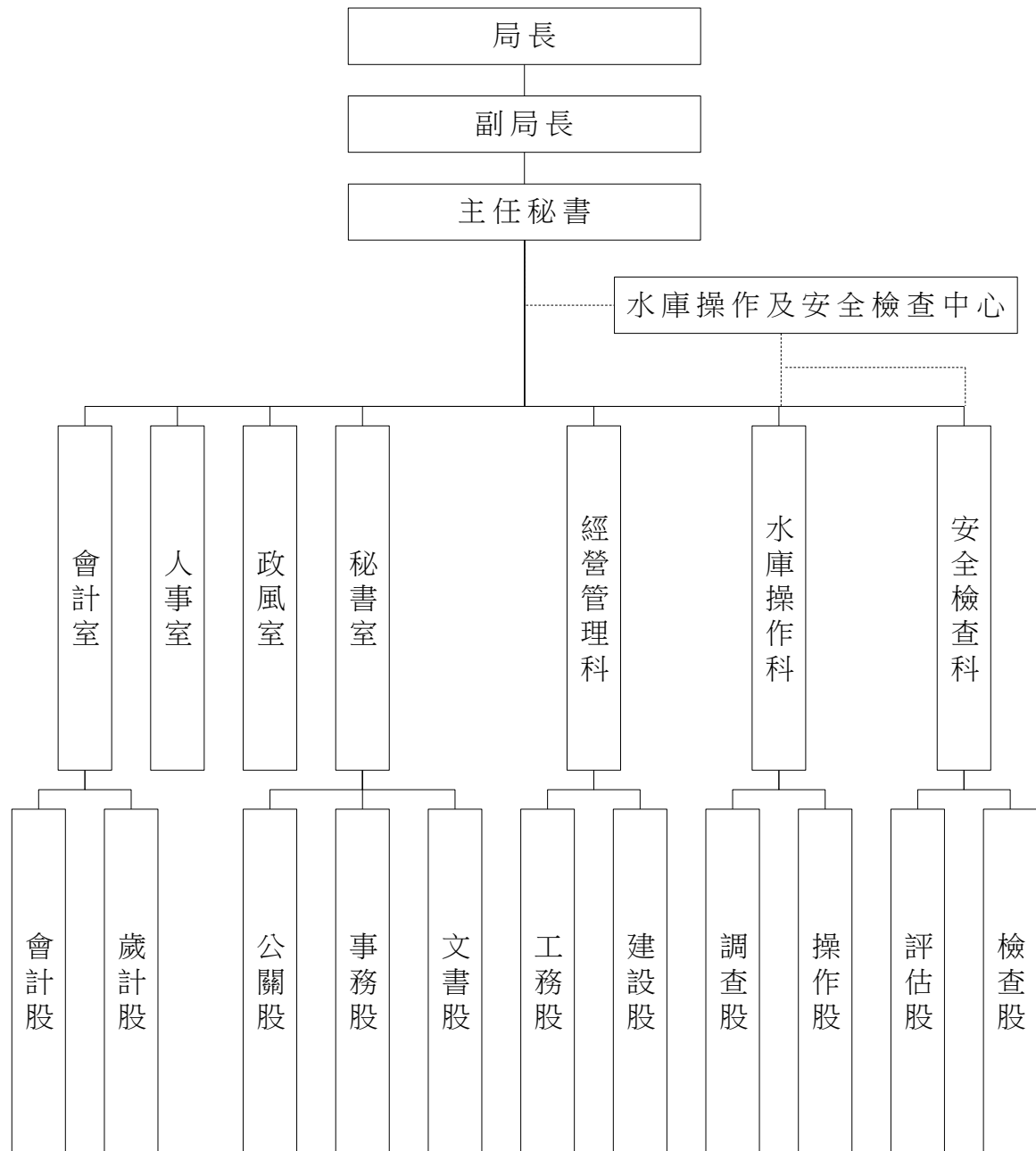
1. 安全檢查科：掌理大壩及附屬設施之安全管理與檢查，技術資料簿冊之建立、保管與更新，水庫及大壩之安全評估，緊急措施計畫及大壩與附屬設施維護改善之計畫事項。
2. 水庫操作科：掌理水庫操作運轉，自來水原水之供應，翡翠電廠之營運，水文、水質、水庫淤積等資料之觀測、調查與分析，及洪水期間與石門水庫聯合運轉事項。
3. 經營管理科：掌理水庫及水庫區之經營管理，各項設施之維護改善與其工務行政，及集水區治理之協調事項。
4. 秘書室：掌理文書、印信典守、研考、公共關係、財產管理、事務管理、出納及不屬其他科、室事項。
5. 會計室：依法辦理歲計、會計及統計事項。
6. 人事室：依法辦理人事管理事項。
7. 政風室：依法辦理政風事項。

# 臺北翡翠水庫管理局主管

## 預算總說明

中華民國 109 年度

(三) 組織系統圖：





# 臺北翡翠水庫管理局主管

## 預算總說明

中華民國 109 年度

### 二、前年度及上年度已過期間計畫實施及預算執行情形：

#### (一) 前年度計畫實施成果及決算辦理概況：

本局前年度各項業務，均能按預定計畫如期實施順利完成，全年度預算 299,549,361 元，執行結果決算數 281,393,407 元，賸餘數 18,155,954 元。

1. 一般行政：前年度預算數 148,830,832 元，決算數 140,873,530 元，賸餘數 7,957,302 元。
2. 水庫管理：前年度預算數 88,850,612 元（內含動支第一預備金 162,000 元），決算數 81,015,802 元，賸餘數 7,834,810 元。
3. 建築及設備：前年度預算數 61,429,916 元，決算數 59,504,075 元，賸餘數 1,925,841 元。
4. 臺北水源特定區設施：前年度預算數 1 元，決算數 0 元，賸餘數 1 元。
5. 第一預備金：前年度預算數 600,000 元，動支 162,000 元。

#### (二) 上年度已過期間計畫實施及預算執行情形：

本局上年度各項業務均能按預定業務計畫實施，並依照計畫進度執行，截至 108 年 6 月底各項業務計畫及預算執行結果尚能符合預定目標。

1. 一般行政：上年度預算數 153,434,000 元，實際執行數 82,622,403 元，占預算分配數 90,650,383 元之 91.14%。
2. 水庫管理：上年度預算數 89,771,200 元（內含動支第一預備金 31,200 元），實際執行數 27,319,078 元，占預算分配數 30,364,749 元之 89.97%。
3. 一般建築及設備：上年度預算數 87,390,000 元，實際執行數 715,611 元，占預算分配數 8,714,800 元之 8.21%。
4. 臺北水源特定區設施：上年度預算數 1,000 元，實際執行數 0 元，占預算分配數 0 元之 0%。

# 臺北翡翠水庫管理局主管

## 預算總說明

中華民國 109 年度

### 三、本年度施政（業務及工作）計畫重點及預算提要：（含策略地圖預算編列情形）

本局肩負翡翠水庫管理任務，本年度施政計畫主要為大壩及附屬設施之相關檢查、監測及維護，水庫操作系統等設備之維護，水文氣象、水質、水庫淤積之調查、分析與研究，加強水（陸）域巡邏及垃圾、漂流物清理與取締水庫蓄水範圍內各項污染水源之行為及颱風期間與石門水庫聯合運轉，並強化與氣象、下游防汛單位之協調、通報連繫作業，維護大壩下游行水區河岸之安全，賡續辦理水庫蓄水範圍內水土保持，及辦理水資源保育宣導，並藉由「翡翠水庫環境學習中心」推廣環境教育工作，以建立民眾愛護水源與重視自然生態保育。

#### （一）策略地圖預算編列情形：

1. 為確保翡翠大壩安全，建構大壩安全環境，保障大壩安全穩固及各設施功能妥善，109 年度預算編列 1 億 550 萬 6,331 元，辦理大壩安全管理計畫、更新水工機械閘門基礎設施中程計畫、大壩結構安全監測儀器改善推動工作中程計畫、翡翠電廠操作營運及設施更新計畫，執行大壩安全監測資訊系統維護、自動遙測資料處理系統維護、強震觀測資料分析及強震儀維護、翡翠發電進水口控制閘門及阻水閘門大修、翡翠大壩溢洪道#4 及#5 弧型閘門鋼纜更新、翡翠大壩 500kW 緊急柴油發電機蓄電池汰換、翡翠大壩及壩區強震儀系統汰換、翡翠電廠操作運轉維護、翡翠機組動輪檢修、導翼座襯圈及尾水管上側磨耗環製作、翡翠廠用電#690 斷路器及比流器汰換、翡翠主變壓器及廠用變壓器汰換、翡翠機組序控系統汰換等工作，以達成府 BP2.3「大壩設施妥善率」大於 99.60%之施政目標。
2. 為確保大臺北地區民生用水不虞匱乏，109 年度預算編列 1,047 萬 1,158 元，辦理翡翠水庫穩定供水計畫、翡翠水庫智慧管理計畫及翡翠水庫旬運轉計畫，執行翡翠水庫水文氣象測報系統維護、翡翠水庫運轉中心電視牆汰換、翡翠水庫運轉中心機房冷氣汰換、UAV 應用於水庫環境監測及調查、翡翠水庫庫區智慧管理系統維護及翡翠水庫智慧決策系統維護等工作，以達成府 BC1.2「水庫水源利用率」大於 89.69%之施政目標。
3. 為防止水庫優養化，提供民眾優質水源，109 年度預算編列 1,031 萬 3,124 元，辦理翡翠水庫水質管理與監測計畫、翡翠水庫藻類與水質關係調查計畫及翡翠水庫水生動物與水質關係調查計畫，執行水庫漂流物清除、人工溼地維護、水質採樣檢驗、翡翠水庫底泥採樣檢驗、藻類與水質關係監測及水生動物與水質

# 臺北翡翠水庫管理局主管

## 預算總說明

中華民國 109 年度

關係監測等工作，以達成局 CP1.1「水庫優養化指標」小於 50（無優養化）之施政目標。

4. 為減緩水庫淤積，延長水庫使用壽命，109 年度預算編列 2,795 萬 3,714 元，辦理翡翠水庫水土保持減淤計畫、加強植樹造林計畫及翡翠水庫蓄清排渾操作計畫，執行水土保持工程、水庫周邊道路設施維護、水庫占墾地造林割草撫育、補植及扶植、大壩區水質自動監測系統及上游泥沙濃度自動監測系統維護等工作，以達成府 AP4.1「水庫年淤積量」小於 36 萬立方公尺之施政目標。
5. 為發揮水庫防洪減災功效，109 年度預算編列 202 萬 2,965 元，辦理翡翠水庫洪水運轉計畫，執行洩洪警報系統設施養護、直潭山及菜刀崙緊急供電設施養護、有線電放水警報系統線路養護等工作，以達成局 DP1.1「水庫洪峰消減率」大於 69.86%之施政目標。
6. 為提高參與環境教育民眾滿意度，109 年度預算編列 690 萬 9,313 元，辦理提升翡翠水庫環境教育品質計畫，執行參觀水庫建設與水資源保育用資料、紀念品、本局簡介及接待等費用，以達成局 EC1.1「參與環境教育民眾滿意度」年平均達 95.5%之施政目標。

### (二) 本年度計畫重點：

1. 強化大壩安全：推動大壩安全管理計畫、更新水工機械閘門基礎設施中程計畫、大壩結構安全監測儀器改善推動工作中程計畫、翡翠電廠操作營運及設施更新計畫，完善大壩重要基礎設施功能，確保水工機械及翡翠發電廠運轉操作正常；縝密執行大壩安全監測及現地檢查，強化地震等災害防護演練，確保大壩安全穩定，達成府 BP2.3「大壩設施妥善率」大於 99.60%之施政目標。
2. 加強水源利用：落實執行翡翠水庫旬運轉計畫，強化水資源運用，擴大提供大臺北地區市民質優量足的水源，確保民生用水不虞匱乏，以達成府 BC1.2「水庫水源利用率」大於 89.69%之施政目標，同時供水附帶發電，生產綠色電能，減少碳排放。
3. 確保水源品質：加強水庫蓄水域水陸巡邏，確實掌握蓄水範圍內活動，杜絕外來非法活動，維持水庫周邊優質生態環境；持續推動集水區權責機關跨域合作，辦理聯合稽查，防治水庫上游各項潛在污染行為，並積極執行翡翠水庫水質管理與監測計畫，持續辦理翡

# 臺北翡翠水庫管理局主管

## 預算總說明

中華民國 109 年度

翠水庫藻類、水生動物與水質關係調查計畫，推動集水區防污減污工作，削減污染源，以達成局 CP1.1「水庫優養化指標」小於 50（無優養化）之施政目標，提供市民優質的飲用水水源。

4. 強化防洪減淤：推動水土保持減淤計畫，加強水庫周邊水土保持工作，減少因暴雨沖刷表土流入水庫之泥砂量，持續辦理占墾地造林割草撫育、補植及扶植，涵養水源及強化保水固土能力，減少土壤沖蝕，有效減緩水庫淤積維持庫容，並強化翡翠水庫水文氣象水質自動監測網，發揮水庫蓄清排渾功效，降低水庫泥砂落淤；強化水庫防洪運轉作業，發揮水庫蓄洪功效，以達成府 AP4.1「水庫年淤積量」小於 36 萬立方公尺與防洪減災之施政目標。
5. 推廣環境教育：持續推動水資源保育及環境教育工作，使更多市民能實地了解水資源之珍貴；提升志工專業知能，辦理志工專業訓練後評量合格率达 96%，以強化導覽志工解說專業能力；並提高服務品質滿足參訪民眾及學生學習需求，使每年度參訪翡翠水庫環境學習中心市民，以達成局 EC1.1「參與環境教育民眾滿意度」年平均滿意度達 95.5%之施政目標。

### (三) 本年度預期績效：

1. 強化各項安全監測系統及相關設施運作效能，確保水庫大壩結構安全與各項設施正常穩定，達成「大壩設施妥善率」大於 99.60%之施政目標。
2. 穩定翡翠發電廠水輪發電機組各項運轉功能，確保供水發電附帶效益，增加市庫收入。
3. 確實執行翡翠水庫穩定供水計畫及運用智慧水庫決策系統提升水庫調蓄操作，提供臺北、新北二市市民水量足、水質優的翡翠好水，達成滿足供水的目標。
4. 妥善辦理機電與洩洪廣播等系統維護工作，強化水庫防洪運轉作業，發揮削洪減災，維護下游居民安全，達成「水庫洪峰削減率」大於 69.86%之施政目標。
5. 確實辦理水庫水質管理與監測計畫及強化各項防污減污措施下，持續推動水庫生態工程場址維護，有效降低水庫上游營養鹽流入量，並積極辦理水庫漂流物清除及與集水區相關機關共同執行加強保護區巡察、管制及查緝不法盜獵行為，以確保水庫水質潔淨無虞，達成「水庫優養化指標」小於 50（無優養化）

# 臺北翡翠水庫管理局主管

## 預算總說明

中華民國 109 年度

之施政目標。

6. 積極執行水土保持計畫、植樹造林割草撫育及補植、蓄清排渾操作，減少水庫淤積量，達成「水庫年淤積量」小於 36 萬立方公尺之施政目標。
7. 積極推廣水資源環境教育，達成參訪翡翠水庫環境學習中心民眾滿意度達 95.5% 之施政目標。

(四) 本年度預算提要及成本估計：

1. 歲入：本年度預算共列 598,964,000 元，其中罰款及賠償收入 50,000 元，財產收入 598,515,000 元，其他收入 399,000 元。
2. 歲出：本年度預算共列 336,107,000 元，其中經常門預算 240,830,000 元，資本門預算 95,277,000 元，其明細如下：
  - (1) 一般行政預算共列 149,356,000 元，包括人事費 129,809,000 元，業務費 19,547,000 元。
  - (2) 水庫管理預算共列 90,874,000 元，包括業務費 90,874,000 元。
  - (3) 臺北水源特定區設施預算共列 15,452,000 元。
  - (4) 一般建築及設備預算共列 79,825,000 元，包括營建工程 23,138,000 元，其他設備 56,687,000 元。
  - (5) 第一預備金預算共列 600,000 元。

# 臺北翡翠水庫管理局主管

## 歲入來源別預算表

中華民國109年度

單位：新臺幣千元

科 目				本年度預算數			上年度 預算數	前年度 決算數	本年度與 上年度比較	
款	項	目	節	名稱及編號	合計	經常門				資本門
				合 計	598,964	687	598,277	590,210	643,854	8,754
02				04000000000 罰款及賠償收入	50	50	-	50	93	-
	090			04173700000 臺北翡翠水庫管理局	50	50	-	50	93	-
		01		04173700300 賠償收入	50	50	-	50	93	-
			01	04173700301 一般賠償收入	50	50	-	50	93	-
03				05000000000 規費收入	-	-	-	-	84	-
	086			05173700000 臺北翡翠水庫管理局	-	-	-	-	84	-
		01		05173700300 使用規費收入	-	-	-	-	84	-
			01	05173700306 場地設施使用費	-	-	-	-	84	-
04				07000000000 財產收入	598,515	238	598,277	589,761	643,174	8,754
	097			07173700000 臺北翡翠水庫管理局	598,515	238	598,277	589,761	643,174	8,754
		01		07173700100 財產孳息	88	88	-	88	3	-
			01	07173700103 租金收入	88	88	-	88	3	-
		02		07173700200 財產售價	598,277	-	598,277	589,523	642,949	8,754
			01	07173700202 土地以外不動產 售價	598,277	-	598,277	589,523	-	8,754
			02	07173700206 水電售價	-	-	-	-	642,949	-
		03		07173700500 廢舊物資售價	150	150	-	150	222	-
			01	07173700501 廢舊物資售價	150	150	-	150	222	-

# 臺北翡翠水庫管理局主管

## 歲入來源別預算表

中華民國109年度

單位：新臺幣千元

科 目				本年度預算數			上年度 預算數	前年度 決算數	本年度與 上年度比較	
款	項	目	節	名稱及編號	合計	經常門				資本門
08				12000000000 其他收入	399	399	-	399	503	-
	089			12173700000 臺北翡翠水庫管理局	399	399	-	399	503	-
		01		12173700200 雜項收入	399	399	-	399	503	-
			01	12173700201 收回以前年度歲出	-	-	-	-	0	-
			02	12173700210 其他雜項收入	399	399	-	399	503	-

# 臺北翡翠水庫管理局主管

## 歲出政事別預算表

中華民國109年度

單位：新臺幣千元

科 目				本年度預算數			上年度 預算數	前年度 決算數	本年度與 上年度比較	
款	項	目	節	名稱及編號 合 計	合計	經常門				資本門
				合 計	336,107	240,830	95,277	331,165	281,393	4,942
				經濟發展支出	336,107	240,830	95,277	331,165	281,393	4,942
09				57000000000 工業支出	336,107	240,830	95,277	331,165	281,393	4,942
	005			57173700000 臺北翡翠水庫管理局	336,107	240,830	95,277	331,165	281,393	4,942
		01		57173700100 一般行政	149,356	149,356	-	153,434	140,873	-4,078
			01	57173700101 行政管理	149,356	149,356	-	153,434	140,873	-4,078
		02		57173701200 水庫管理	90,874	90,874	-	89,740	81,015	1,134
			01	57173701201 水庫管理	90,874	90,874	-	89,740	81,015	1,134
		03		57173708900 臺北水源特定區設施	15,452	-	15,452	1	-	15,451
			01	57173708901 臺北水源特定區設施	15,452	-	15,452	1	-	15,451
		04		57173709000 一般建築及設備	79,825	-	79,825	87,390	59,505	-7,565
			01	57173709002 營建工程	23,138	-	23,138	23,000	24,666	138
			02	57173709003 交通及運輸設備	-	-	-	6,750	3,191	-6,750
			03	57173709004 其他設備	56,687	-	56,687	57,640	31,648	-953
		05		57173709800 第一預備金	600	600	-	600	-	-
			01	57173709801 第一預備金	600	600	-	600	-	-



# 臺北翡翠水庫管理局主管

## 歲出機關別預算表

中華民國109年度

單位：新臺幣千元

科 目				本年度預算數			上年度 預算數	前年度 決算數	本年度與 上年度比較	
款	項	目	節	名稱及編號	合計	經常門				資本門
17				0017000000 臺北翡翠水庫管理局主管	336,107	240,830	95,277	331,165	281,393	4,942
	001			0017370000 臺北翡翠水庫管理局	336,107	240,830	95,277	331,165	281,393	4,942
		01		57173700100 一般行政	149,356	149,356	-	153,434	140,873	-4,078
			01	57173700101 行政管理	149,356	149,356	-	153,434	140,873	-4,078
		02		57173701200 水庫管理	90,874	90,874	-	89,740	81,015	1,134
			01	57173701201 水庫管理	90,874	90,874	-	89,740	81,015	1,134
		03		57173708900 臺北水源特定區設施	15,452	-	15,452	1	-	15,451
			01	57173708901 臺北水源特定區設施	15,452	-	15,452	1	-	15,451
		04		57173709000 一般建築及設備	79,825	-	79,825	87,390	59,505	-7,565
			01	57173709002 營建工程	23,138	-	23,138	23,000	24,666	138
			02	57173709003 交通及運輸設備	-	-	-	6,750	3,191	-6,750
			03	57173709004 其他設備	56,687	-	56,687	57,640	31,648	-953
		05		57173709800 第一預備金	600	600	-	600	-	-
			01	57173709801 第一預備金	600	600	-	600	-	-

## 歲出一級用途別

中華民國

科 目			合 計	經 常 支 出					
款	項	名 稱		人事費	業務費	獎補助費	債務費	預備金	小 計
17		臺北翡翠水庫管理局 主管	336,107	129,809	110,421			600	240,830
	001	臺北翡翠水庫管理 局	336,107	129,809	110,421			600	240,830
		一般行政	149,356	129,809	19,547				149,356
		行政管理	149,356	129,809	19,547				149,356
		水庫管理	90,874		90,874				90,874
		水庫管理	90,874		90,874				90,874
		臺北水源特定區 設施	15,452						
		臺北水源特定 區設施	15,452						
		一般建築及設備	79,825						
		營建工程	23,138						
		其他設備	56,687						
		第一預備金	600					600	600
		第一預備金	600					600	600

管理局主管

科目分析彙計表

109年度

單位：新臺幣千元

資		本		支		出	
人事費	業務費	設備及投資	獎補助費	預備金	小計		
		95,277			95,277		
		95,277			95,277		
		15,452			15,452		
		15,452			15,452		
		79,825			79,825		
		23,138			23,138		
		56,687			56,687		

臺北翡翠水庫  
各機關資本

中華民國

科 目		機 關 名 稱	土地	房屋建築及設備	公共建設及設施	機械設備
款	項					
17		臺北翡翠水庫管理局主管		1,138	37,452	49,388
	001	臺北翡翠水庫管理局		1,138	37,452	49,388

# 管理局主管

## 支出分析表

109年度

單位：新臺幣千元

運輸設備	資訊軟體設備	雜項設備	權利	投資	其他資本支出	合計
	4,665	2,634				95,277
	4,665	2,634				95,277

科 目			預 算 員 額										
款	項	名 稱	民意代表	職 員					技 工	駕 駛	工 友	合 計	退 休 人 員
				正式員額			臨 時 編 制	約 聘 僱 人 員					
				職 員	警 察 人 員	消 防 人 員							
17		臺北翡翠水庫管理局主管		91				7	18	6	5	127	
	001	臺北翡翠水庫管理局		91				7	18	6	5	127	

# 管理局主管

## 費彙計表

109年度

單位：新臺幣元

全 年 度 人 事 費													備註
民意代表待遇	政務人員待遇	法定編制人員待遇	約聘僱人員待遇	技工及工友待遇	獎金	其他給與	加班值班費	退休退職給付	退休離職儲金	保險	調待準備	合計	
	1,606,200	66,133,776	3,004,776	11,813,700	19,215,392	3,815,720	6,191,152	3,162,216	6,258,624	8,607,444		129,809,000	
	1,606,200	66,133,776	3,004,776	11,813,700	19,215,392	3,815,720	6,191,152	3,162,216	6,258,624	8,607,444		129,809,000	

歲出按職能及經

中華民國109

職能別分類	經濟性分類	經常支出							資本支出			
		受僱人員報酬	購買支出 商品及勞務	債務利息	土地租金支出	經常移轉			經常支出合計	投資及增資		
						對企業	對非營利機構 及民間	對政府		對國外	對營業基金	對非營業特種 基金
總計		130,140	110,686		4				240,830			
01 一般公共事務												
02 防衛												
03 公共秩序與安全												
04 教育												
05 保健												
06 社會安全與福利												
07 住宅及社區服務		130,140	110,686		4				240,830			
08 娛樂、文化與宗教												
09 燃料與能源												
10 農、林、漁、牧業												
11 礦業、製造業及營造業												
12 運輸及通信												
13 其他經濟服務												
14 環境保護												
15 其他支出												



管理局主管

濟性綜合分類表

年度

單位：新臺幣千元

資本支出													
資本移轉				土地購入	無形資產購入	固定資本形成						資本支出合計	總計
對企業	對非營利 家庭及 民間機構	對政府	對國外			住宅	非住宅 房屋	營建 工程	運輸 工具	資訊 軟體	其他 設備 及		
						1,138	37,452			160	56,527	95,277	336,107
						1,138	37,452			160	56,527	95,277	336,107



年度-法定預算

機關編號

17-370

中華民國 109 年度

## 臺北市總預算

### 臺北翡翠水庫管理局單位預算

臺北翡翠水庫管理局 編



# 臺北翡翠水庫管理局

## 目次

中華民國 109 年度

一、預算總說明	第	1 頁
二、主要表		
(一)歲入預算表	第	9 頁
(二)歲出預算表	第	11 頁
三、附屬表		
(一)歲入項目說明提要與預算明細表	第	13 頁
(二)歲出計畫說明提要與各項費用明細表	第	23 頁
1. 一般行政		
行政管理	第	23 頁
2. 水庫管理		
水庫管理	第	31 頁
3. 臺北水源特定區設施		
臺北水源特定區設施	第	38 頁
4. 一般建築及設備		
營建工程	第	40 頁
其他設備	第	41 頁
5. 第一預備金		
第一預備金	第	44 頁
(三)人事費分析表	第	45 頁
四、參考表		
(一)歲出一級用途別科目分析表	第	47 頁
(二)資本支出分析表	第	48 頁
(三)各項費用彙計表	第	49 頁
(四)人事費彙計表	第	53 頁
(五)約聘僱人員費用分析表	第	54 頁
(六)派員出國計畫預算總表	第	55 頁
(七)派員出國計畫預算類別表-考察、訪問	第	56 頁
(八)公務車輛明細表	第	57 頁
(九)船舶明細表	第	59 頁
(十)繼續性計畫分年資金需求表	第	60 頁
(十一)新興計畫分年資金需求表	第	61 頁
(十二)歲出按職能別及經濟性綜合分類表	第	62 頁



# 一、預算總說明





# 臺北翡翠水庫管理局

## 預算總說明

中華民國 109 年度

### 一、現行法定職掌及組織系統圖：

(一) 本局隸屬於臺北市政府，依照本府 100 年 6 月 7 日府授法三字第 10031832500 號令修正臺北翡翠水庫管理局組織規程，負責管理翡翠水庫，期能達成蓄洪濟枯、供應量豐質優原水，確保大臺北地區民生用水安全，充分利用水資源發電以增加市庫收入、並以永續經營為目標。

(二) 本局置局長，承市長之命綜理局務，並指揮監督所屬員工。置副局長，襄理局務。並設水庫操作及安全檢查中心，負責督導有關水庫操作及安全檢查事項，及於洪水期間與石門水庫聯合運轉事項。另設 3 科 4 室。預算員額 127 人，包括職員 71 人、駐衛警 20 人、技工 18 人、工友 5 人、駕駛 6 人、聘用 1 人、約僱 6 人，分掌各有關事項如下：

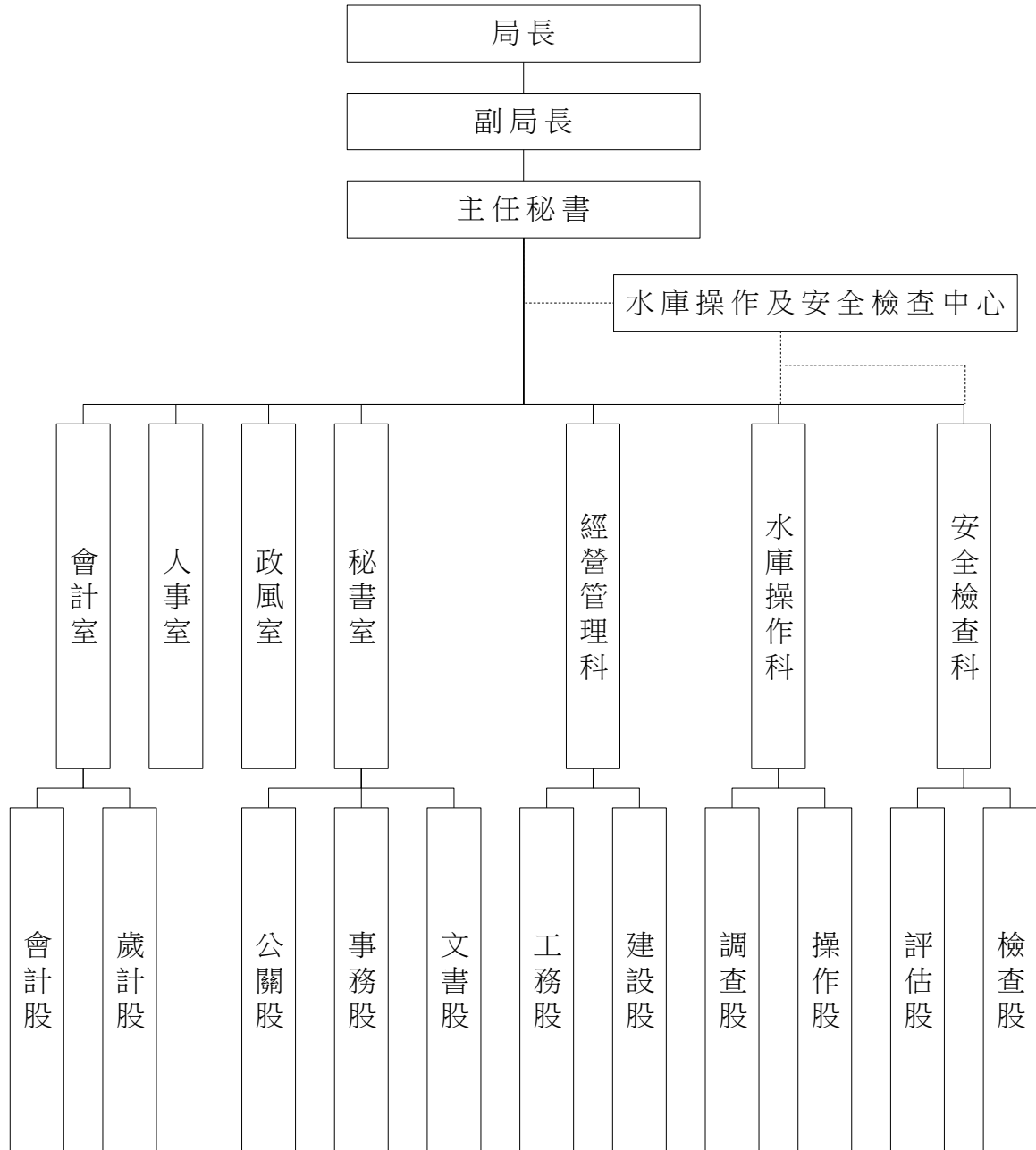
1. 安全檢查科：掌理大壩及附屬設施之安全管理與檢查，技術資料簿冊之建立、保管與更新，水庫及大壩之安全評估，緊急措施計畫及大壩與附屬設施維護改善之計畫事項。
2. 水庫操作科：掌理水庫操作運轉，自來水原水之供應，翡翠電廠之營運，水文、水質、水庫淤積等資料之觀測、調查與分析，及洪水期間與石門水庫聯合運轉事項。
3. 經營管理科：掌理水庫及水庫區之經營管理，各項設施之維護改善與其工務行政，及集水區治理之協調事項。
4. 秘書室：掌理文書、印信典守、研考、公共關係、財產管理、事務管理、出納及不屬其他科、室事項。
5. 會計室：依法辦理歲計、會計及統計事項。
6. 人事室：依法辦理人事管理事項。
7. 政風室：依法辦理政風事項。

# 臺北翡翠水庫管理局

## 預算總說明

中華民國 109 年度

(三) 組織系統圖：



# 臺北翡翠水庫管理局

## 預算總說明

中華民國 109 年度

### 二、前年度及上年度已過期間計畫實施及預算執行情形：

#### (一) 前年度計畫實施成果及決算辦理概況：

本局前年度各項業務，均能按預定計畫如期實施順利完成，全年度預算 299,549,361 元，執行結果決算數 281,393,407 元，賸餘數 18,155,954 元。

1. 一般行政：前年度預算數 148,830,832 元，決算數 140,873,530 元，賸餘數 7,957,302 元。
2. 水庫管理：前年度預算數 88,850,612 元（內含動支第一預備金 162,000 元），決算數 81,015,802 元，賸餘數 7,834,810 元。
3. 建築及設備：前年度預算數 61,429,916 元，決算數 59,504,075 元，賸餘數 1,925,841 元。
4. 臺北水源特定區設施：前年度預算數 1 元，決算數 0 元，賸餘數 1 元。
5. 第一預備金：前年度預算數 600,000 元，動支 162,000 元。

#### (二) 上年度已過期間計畫實施及預算執行情形：

本局上年度各項業務均能按預定業務計畫實施，並依照計畫進度執行，截至 108 年 6 月底各項業務計畫及預算執行結果尚能符合預定目標。

1. 一般行政：上年度預算數 153,434,000 元，實際執行數 82,622,403 元，占預算分配數 90,650,383 元之 91.14%。
2. 水庫管理：上年度預算數 89,771,200 元（內含動支第一預備金 31,200 元），實際執行數 27,319,078 元，占預算分配數 30,364,749 元之 89.97%。
3. 一般建築及設備：上年度預算數 87,390,000 元，實際執行數 715,611 元，占預算分配數 8,714,800 元之 8.21%。
4. 臺北水源特定區設施：上年度預算數 1,000 元，實際執行數 0 元，占預算分配數 0 元之 0%。

# 臺北翡翠水庫管理局

## 預算總說明

中華民國 109 年度

### 三、本年度施政（業務及工作）計畫重點及預算提要：（含策略地圖預算編列情形）

本局肩負翡翠水庫管理任務，本年度施政計畫主要為大壩及附屬設施之相關檢查、監測及維護，水庫操作系統等設備之維護，水文氣象、水質、水庫淤積之調查、分析與研究，加強水（陸）域巡邏及垃圾、漂流物清理與取締水庫蓄水範圍內各項污染水源之行為及颱風期間與石門水庫聯合運轉，並強化與氣象、下游防汛單位之協調、通報連繫作業，維護大壩下游行水區河岸之安全，賡續辦理水庫蓄水範圍內水土保持，及辦理水資源保育宣導，並藉由「翡翠水庫環境學習中心」推廣環境教育工作，以建立民眾愛護水源與重視自然生態保育。

#### （一）策略地圖預算編列情形：

1. 為確保翡翠大壩安全，建構大壩安全環境，保障大壩安全穩固及各設施功能妥善，109 年度預算編列 1 億 550 萬 6,331 元，辦理大壩安全管理計畫、更新水工機械閘門基礎設施中程計畫、大壩結構安全監測儀器改善推動工作中程計畫、翡翠電廠操作營運及設施更新計畫，執行大壩安全監測資訊系統維護、自動遙測資料處理系統維護、強震觀測資料分析及強震儀維護、翡翠發電進水口控制閘門及阻水閘門大修、翡翠大壩溢洪道#4 及#5 弧型閘門鋼纜更新、翡翠大壩 500kW 緊急柴油發電機蓄電池汰換、翡翠大壩及壩區強震儀系統汰換、翡翠電廠操作運轉維護、翡翠機組動輪檢修、導翼座襯圈及尾水管上側磨耗環製作、翡翠廠用電#690 斷路器及比流器汰換、翡翠主變壓器及廠用變壓器汰換、翡翠機組序控系統汰換等工作，以達成府 BP2.3「大壩設施妥善率」大於 99.60%之施政目標。
2. 為確保大臺北地區民生用水不虞匱乏，109 年度預算編列 1,047 萬 1,158 元，辦理翡翠水庫穩定供水計畫、翡翠水庫智慧管理計畫及翡翠水庫旬運轉計畫，執行翡翠水庫水文氣象測報系統維護、翡翠水庫運轉中心電視牆汰換、翡翠水庫運轉中心機房冷氣汰換、UAV 應用於水庫環境監測及調查、翡翠水庫庫區智慧管理系統維護及翡翠水庫智慧決策系統維護等工作，以達成府 BC1.2「水庫水源利用率」大於 89.69%之施政目標。
3. 為防止水庫優養化，提供民眾優質水源，109 年度預算編列 1,031 萬 3,124 元，辦理翡翠水庫水質管理與監測計畫、翡翠水庫藻類與水質關係調查計畫及翡翠水庫水生動物與水質關係調查計畫，執行水庫漂流物清除、人工溼地維護、水質採樣檢驗、翡翠水庫底泥採樣檢驗、藻類與水質關係監測及水生動物與水質

# 臺北翡翠水庫管理局

## 預算總說明

中華民國 109 年度

關係監測等工作，以達成局 CP1.1「水庫優養化指標」小於 50（無優養化）之施政目標。

4. 為減緩水庫淤積，延長水庫使用壽命，109 年度預算編列 2,795 萬 3,714 元，辦理翡翠水庫水土保持減淤計畫、加強植樹造林計畫及翡翠水庫蓄清排渾操作計畫，執行水土保持工程、水庫周邊道路設施維護、水庫占墾地造林割草撫育、補植及扶植、大壩區水質自動監測系統及上游泥沙濃度自動監測系統維護等工作，以達成府 AP4.1「水庫年淤積量」小於 36 萬立方公尺之施政目標。
5. 為發揮水庫防洪減災功效，109 年度預算編列 202 萬 2,965 元，辦理翡翠水庫洪水運轉計畫，執行洩洪警報系統設施養護、直潭山及菜刀崙緊急供電設施養護、有線電放水警報系統線路養護等工作，以達成局 DP1.1「水庫洪峰消減率」大於 69.86%之施政目標。
6. 為提高參與環境教育民眾滿意度，109 年度預算編列 690 萬 9,313 元，辦理提升翡翠水庫環境教育品質計畫，執行參觀水庫建設與水資源保育用資料、紀念品、本局簡介及接待等費用，以達成局 EC1.1「參與環境教育民眾滿意度」年平均達 95.5%之施政目標。

### (二) 本年度計畫重點：

1. 強化大壩安全：推動大壩安全管理計畫、更新水工機械閘門基礎設施中程計畫、大壩結構安全監測儀器改善推動工作中程計畫、翡翠電廠操作營運及設施更新計畫，完善大壩重要基礎設施功能，確保水工機械及翡翠發電廠運轉操作正常；縝密執行大壩安全監測及現地檢查，強化地震等災害防護演練，確保大壩安全穩定，達成府 BP2.3「大壩設施妥善率」大於 99.60%之施政目標。
2. 加強水源利用：落實執行翡翠水庫旬運轉計畫，強化水資源運用，擴大提供大臺北地區市民質優量足的水源，確保民生用水不虞匱乏，以達成府 BC1.2「水庫水源利用率」大於 89.69%之施政目標，同時供水附帶發電，生產綠色電能，減少碳排放。
3. 確保水源品質：加強水庫蓄水域水陸巡邏，確實掌握蓄水範圍內活動，杜絕外來非法活動，維持水庫周邊優質生態環境；持續推動集水區權責機關跨域合作，辦理聯合稽查，防治水庫上游各項潛在污染行為，並積極執行翡翠水庫水質管理與監測計畫，持續辦理翡

# 臺北翡翠水庫管理局

## 預算總說明

中華民國 109 年度

翠水庫藻類、水生動物與水質關係調查計畫，推動集水區防污減污工作，削減污染源，以達成局 CP1.1「水庫優養化指標」小於 50（無優養化）之施政目標，提供市民優質的飲用水水源。

4. 強化防洪減淤：推動水土保持減淤計畫，加強水庫周邊水土保持工作，減少因暴雨沖刷表土流入水庫之泥砂量，持續辦理占墾地造林割草撫育、補植及扶植，涵養水源及強化保水固土能力，減少土壤沖蝕，有效減緩水庫淤積維持庫容，並強化翡翠水庫水文氣象水質自動監測網，發揮水庫蓄清排渾功效，降低水庫泥砂落淤；強化水庫防洪運轉作業，發揮水庫蓄洪功效，以達成府 AP4.1「水庫年淤積量」小於 36 萬立方公尺與防洪減災之施政目標。
5. 推廣環境教育：持續推動水資源保育及環境教育工作，使更多市民能實地了解水資源之珍貴；提升志工專業知能，辦理志工專業訓練後評量合格率达 96%，以強化導覽志工解說專業能力；並提高服務品質滿足參訪民眾及學生學習需求，使每年度參訪翡翠水庫環境學習中心市民，以達成局 EC1.1「參與環境教育民眾滿意度」年平均滿意度達 95.5%之施政目標。

### (三) 本年度預期績效：

1. 強化各項安全監測系統及相關設施運作效能，確保水庫大壩結構安全與各項設施正常穩定，達成「大壩設施妥善率」大於 99.60%之施政目標。
2. 穩定翡翠發電廠水輪發電機組各項運轉功能，確保供水發電附帶效益，增加市庫收入。
3. 確實執行翡翠水庫穩定供水計畫及運用智慧水庫決策系統提升水庫調蓄操作，提供臺北、新北二市市民水量足、水質優的翡翠好水，達成滿足供水的目標。
4. 妥善辦理機電與洩洪廣播等系統維護工作，強化水庫防洪運轉作業，發揮削洪減災，維護下游居民安全，達成「水庫洪峰削減率」大於 69.86%之施政目標。
5. 確實辦理水庫水質管理與監測計畫及強化各項防污減污措施下，持續推動水庫生態工程場址維護，有效降低水庫上游營養鹽流入量，並積極辦理水庫漂流物清除及與集水區相關機關共同執行加強保護區巡察、管制及查緝不法盜獵行為，以確保水庫水質潔淨無虞，達成「水庫優養化指標」小於 50（無優養化）

# 臺北翡翠水庫管理局

## 預算總說明

中華民國 109 年度

之施政目標。

6. 積極執行水土保持計畫、植樹造林割草撫育及補植、蓄清排渾操作，減少水庫淤積量，達成「水庫年淤積量」小於 36 萬立方公尺之施政目標。
7. 積極推廣水資源環境教育，達成參訪翡翠水庫環境學習中心民眾滿意度達 95.5% 之施政目標。

(四) 本年度預算提要及成本估計：

1. 歲入：本年度預算共列 598,964,000 元，其中罰款及賠償收入 50,000 元，財產收入 598,515,000 元，其他收入 399,000 元。
2. 歲出：本年度預算共列 336,107,000 元，其中經常門預算 240,830,000 元，資本門預算 95,277,000 元，其明細如下：
  - (1) 一般行政預算共列 149,356,000 元，包括人事費 129,809,000 元，業務費 19,547,000 元。
  - (2) 水庫管理預算共列 90,874,000 元，包括業務費 90,874,000 元。
  - (3) 臺北水源特定區設施預算共列 15,452,000 元。
  - (4) 一般建築及設備預算共列 79,825,000 元，包括營建工程 23,138,000 元，其他設備 56,687,000 元。
  - (5) 第一預備金預算共列 600,000 元。

本 頁 空 白



## 二、主 要 表



# 臺北翡翠水庫管理局

## 歲入預算表

中華民國109年度

單位：新臺幣千元

款	項	目	節	名稱及編號	本年度預算數			上年度預算數	前年度決算數	本年度與上年度比較	說明
					合計	經常門	資本門				
				合 計	598,964	687	598,277	590,210	643,854	8,754	
02				04000000000 罰款及賠償收入	50	50	-	50	93	-	
	090			04173700000 臺北翡翠水庫管理局	50	50	-	50	93	-	
		01		04173700300 賠償收入	50	50	-	50	93	-	
			01	04173700301 一般賠償收入	50	50	-	50	93	-	本年度預算數係廠商違約罰款收入。
03				05000000000 規費收入	-	-	-	-	84	-	
	086			05173700000 臺北翡翠水庫管理局	-	-	-	-	84	-	
		01		05173700300 使用規費收入	-	-	-	-	84	-	
			01	05173700306 場地設施使用費	-	-	-	-	84	-	前年度決算數係辦理經管土地以外不動產建物，有償供中華電信公司使用之使用費收入，本年度及上年度均無預算數。
04				07000000000 財產收入	598,515	238	598,277	589,761	643,174	8,754	
	097			07173700000 臺北翡翠水庫管理局	598,515	238	598,277	589,761	643,174	8,754	
		01		07173700100 財產孳息	88	88	-	88	3	-	
			01	07173700103 租金收入	88	88	-	88	3	-	本年度預算數內容與上年度之比較如下： 1.收取經管2筆坪林區灣潭段土地出租予新北市坪林區灣潭原居民之租金收入3,501元，較上年度增加108元。 2.收取經管土地以外不動產建物，有償供中華電信公司使用之使用費收入84,000元，較上年度無增減。
		02		07173700200 財產售價	598,277	-	598,277	589,523	642,949	8,754	
			01	07173700202 土地以外不動產售價	598,277	-	598,277	589,523	-	8,754	本年度預算數內容與上年度之比較如下： 1.出售翡翠發電廠發電收入337,100,921元，較上年度減少215,209元。 2.出售水庫原水收入261,175,608元，較上年度增加8,969,273元。

# 臺北翡翠水庫管理局

## 歲入預算表

中華民國109年度

單位：新臺幣千元

款	項	目	節	名稱及編號	本年度預算數			上年度預算數	前年度決算數	本年度與上年度比較	說明
					合計	經常門	資本門				
08	089	01	02	07173700206 水電售價	-	-	-	-	642,949	-	-前年度決算數係辦理出售翡翠發電廠發電收入及出售水庫原水收入，本年度及上年度均無預算數。
			03	07173700500 廢舊物資售價	150	150	-	150	222	-	
			01	07173700501 廢舊物資售價	150	150	-	150	222	-	-本年度預算數係廢舊物資變賣殘值收入。
				12000000000 其他收入	399	399	-	399	503	-	
				12173700000 臺北翡翠水庫管理局	399	399	-	399	503	-	
				12173700200 雜項收入	399	399	-	399	503	-	
				01	12173700201 收回以前年度歲出	-	-	-	-	-	0
		02	12173700210 其他雜項收入	399	399	-	399	503	-	-本年度預算數係台灣電力公司分攤水源保育與回饋費收入。	

# 臺北翡翠水庫管理局

## 歲出預算表

中華民國109年度

單位：新臺幣千元

科 目				本年度預算數			上年度 預算數	前年度 決算數	本年度與 上年度比較	說 明	
款	項	目	節	名稱及編號	合計	經常門					資本門
17				0017000000 臺北翡翠水庫管理局 主管	336,107	240,830	95,277	331,165	281,393	4,942	
	001			0017370000 臺北翡翠水庫管理 局	336,107	240,830	95,277	331,165	281,393	4,942	
		01		57173700100 一般行政	149,356	149,356	-	153,434	140,873	-4,078	
			01	57173700101 行政管理	149,356	149,356	-	153,434	140,873	-4,078	本年度預算數之內容與上年度之比較如下： 1.人事費129,809,000元，較上年度減列4,416,000元，依實際需要覈實編列。 2.船舶保險費240,000元，較上年度增列20,000元。 3.公務車輛油料費695,353元，較上年度增列32,489元。 4.船舶油料費748,200元，較上年度增列40,116元。 5.公務車輛養護費714,153元，較上年度增列114,050元。 6.電梯養護費146,400元，較上年度增列54,400元。 7.辦公大樓緊急發電設備維護103,950元，較上年度增列68,950元。 8.其他合共16,898,944元，較上年度增列7,995元。
		02		57173701200 水庫管理	90,874	90,874	-	89,740	81,015	1,134	
			01	57173701201 水庫管理	90,874	90,874	-	89,740	81,015	1,134	本年度預算數之內容與上年度之比較如下： 1.新增翡翠水庫底泥採樣檢驗費175,000元。 2.新增翡翠水庫水生動物與水質關係監測800,000元。 3.新增資訊安全管理與維護計畫1,753,000元。 4.新增翡翠水庫庫區智慧管理系統維護1,050,000元。 5.新增UAV應用於水庫環境監測及調查600,000元。 6.大壩區水質自動監測系統及上游泥沙濃度自動監測系統維護2,950,000元，較上年度增列452,500元。 7.委託台電公司辦理翡翠電廠操作運轉維護所需費用58,475,611元，較上年度增列1,200,000元。 8.水庫漂流物清除3,121,113元，較上年度減列1,743,170元。 9.減列翡翠水庫邊緣坡地崩塌潛勢調查及水庫整備維護檢查作業費2,270,000元。 10.其他合共21,949,276元，較上年度減列883,330元。
		03		57173708900 臺北水源特定區 設施	15,452	-	15,452	1	-	15,451	
			01	57173708901 臺北水源特定 區設施	15,452	-	15,452	1	-	15,451	本年度編列臺北水源特定區污水下水道未納戶污水處理工程工程費15,452,000元，本工程係104-109年度繼續性計畫。
		04		57173709000 一般建築及設備	79,825	-	79,825	87,390	59,505	-7,565	

# 臺北翡翠水庫管理局

## 歲出預算表

中華民國109年度

單位：新臺幣千元

科 目				本年度預算數			上年度 預算數	前年度 決算數	本年度與 上年度比較	說 明	
款	項	目	節	名稱及編號	合計	經常門					資本門
			01	57173709002 營建工程	23,138	-	23,138	23,000	24,666	138	本年度編列水土保持工程22,000,000元及水資源生態教育館屋頂防水整修工程1,138,000元，共計23,138,000元。
			02	57173709003 交通及運輸設備	-	-	-	6,750	3,191	-6,750	上年度預算係辦理汰換翡管110號公務船如列數。
			03	57173709004 其他設備	56,687	-	56,687	57,640	31,648	-953	本年度編列翡翠發電進水口控制閘門及阻水閘門大修、翡翠廠用電#690斷路器及比流器汰換、翡翠大壩及壩區強震儀系統汰換、翡翠機組序控系統汰換及翡翠主變壓器及廠用變壓器汰換等，共計56,687,000元。
		05		57173709800 第一預備金	600	600	-	600	-	-	
			01	57173709801 第一預備金	600	600	-	600	-	-	編列第一預備金如列數，依法覈實動支。

# 三、附 屬 表





# 臺北翡翠水庫管理局

## 歲入項目說明提要與預算明細表

經常門

中華民國109年度

單位：新臺幣元

賠償收入—一般賠償收入	來源別子目及細目與編號 04173700301 賠償收入-一般賠償收入	承辦單位	秘書室、安全檢查科、水庫操作科、經營管理科	預算金額	50,000元	
歲入項目說明	<p>一、項目內容： 廠商違約罰款收入。</p> <p>二、法令依據： 依據訂定契約規定辦理。</p> <p>三、計算方法： 參考以前年度收入估列。</p> <p>四、實施進度： 收受違規罰款時立即辦理繳庫。</p> <p>五、完成方法： 廠商違反契約，逾期罰款等收入依規定辦理繳庫。</p> <p>六、預期成果： 加強採購及施工品質。</p>					賠償收入—一般賠償收入

# 臺北翡翠水庫管理局

## 歲入項目說明提要與預算明細表

經常門

中華民國109年度

單位：新臺幣元

	科目名稱及編號	單位	數量	單價	預算數	說明及收入依據
賠償收入——一般賠償收入	合計				50,000	
	04173700301 一般賠償收入	年	1	50,000	50,000	廠商違約罰款收入。 收入依據：依據訂定契約規定辦理。

賠償收入——一般賠償收入

# 臺北翡翠水庫管理局

## 歲入項目說明提要與預算明細表

經常門

中華民國109年度

單位：新臺幣元

	來源別子目及細目與編號	承辦單位	秘書室	預算金額	
財產孳息—租金收入	07173700103 財產孳息-租金收入			88,000元	88,000元
歲入項目說明	<p>一、項目內容： 1.經管2筆坪林區灣潭段土地出租予新北市坪林區灣潭原居民之租金收入；另對清雲殿主體建物、金爐及牌樓簽訂行政契約收取使用費。 2.經管土地以外不動產建物，有償供中華電信公司使用之使用費收入。</p> <p>二、法令依據： 1.依本局與新北市坪林區灣潭原居民及清雲殿土地租賃契約書辦理。 2.依「臺北市市有公用房地使用費收費基準表」中有關「架設電信基地臺」之計收方式及「臺北市市有公用房地提供使用辦法」辦理。</p> <p>三、計算方法： 1.以簽訂契約當年度土地公告地價按年租金率5%計算。 2.每月:3,000(元/平方公尺)*2(平方公尺)+1,000(元)=7,000元，每年:7,000(元)*12(月)=84,000元。使用面積計2平方公尺，每平方公尺3,000元，每月電費1,000元。</p> <p>四、實施進度： 依照行政契約辦理。</p> <p>五、完成方法： 1.按照實際收入數立即繳庫。 2.依契約規定每3個月繳納1次並按實際收入立即繳庫。</p> <p>六、預期成果： 增進本府財產使用效能，充實市庫。</p>				

財產孳息—租金收入

# 臺北翡翠水庫管理局

## 歲入項目說明提要與預算明細表

經常門

中華民國109年度

單位：新臺幣元

	科目名稱及編號	單位	數量	單價	預算數	說明及收入依據
財產孳息 — 租金收入	合計				88,000	
	07173700103 租金收入	年	1	3,501	3,501	<p>經管2筆坪林區灣潭段土地出租予新北市坪林區灣潭原居民之租金收入。</p> <p>本局早年清查經管土地資料，發現新北市坪林區灣潭段灣潭小段28-4、40地號等2筆土地，部分用地疑似遭民宅佔用，後經辦理鑑界、現勘、協調會及申購早年航空照片以釐清本案諸多疑點後，簽奉市長核准依「臺北市政府加強清理及處理被占用市產計畫」，自民國92年10月起出租予占用人，並追繳以前五年無權占用使用補償金。</p> <p>本次契約為第6次訂約，於民國107年9月訂約，使用期間自107年10月1日至110年9月30日。使用費依「臺北市市有公用房地使用費收費基準表」所核定之土地使用費（即依照土地公告地價年息百分之五計收租金），28-4地號使用面積64m<sup>2</sup>，每年租金計512元；40地號使用面積351m<sup>2</sup>，每年租金計2,808元，2筆土地合計每年租金收入3,320元。本次契約第2條增訂現地建物使用目地及用途不得作為餐廳、旅宿等非現況營業用途使用，若違反將可收回，以加強管理。另對清雲殿主體建物6.76平方公尺、金爐8.42平方公尺及牌樓22.32平方公尺簽訂行政契約收取使用費，每年73元及108元。</p> <p>收入依據：依土地租賃及行政契約辦理。</p>
		年	1	84,000	84,000	<p>經管土地以外不動產建物，有償供中華電信公司使用之使用費收入。</p> <p>收入依據：依「臺北市市有公用房地使用費收費基準表」辦理。</p>
		年	1	499	499	<p>配合預算編列至千元，增列進位數499元。</p> <p>收入依據：</p>

財產孳息  
—  
租金收入

# 臺北翡翠水庫管理局

## 歲入項目說明提要與預算明細表

資本門

中華民國109年度

單位：新臺幣元

	來源別子目及細目與編號	承辦單位	臺北翡翠水庫管理局	預算金額	598,277,000元
財產售價—土地以外不動產售價	07173700202 財產售價-土地以外不動產售價				
歲入項目說明	<p>一、項目內容： 1.出售翡翠發電廠發電收入。 2.出售水庫原水收入。</p> <p>二、法令依據： 1.依據本局與台灣電力公司簽訂「翡翠發電廠購售電契約」辦理。 2.依使用者付費原則，臺北自來水事業處應繳基本原水售價。</p> <p>三、計算方法： 1.售電收入，購售電契約容量電費收入(基本電費)全年<math>1,808.9730\text{元} \times 68,889\text{KW} = 124,618,341\text{元}</math>及售電度數收入<math>0.9597\text{元} \times 221,405,210\text{度} = 212,482,580\text{元}</math>，共計<math>337,100,921\text{元}</math>。 2.原水售價以<math>196,742,454\text{立方公尺} \times 1.3275\text{元} = 261,175,608\text{元}</math>。</p> <p>四、實施進度： 依據「翡翠發電廠購售電契約」及「臺北自來水事業處與臺北翡翠水庫管理局用水協議事項」實際收入辦理。</p> <p>五、完成方法： 接獲台灣電力公司及臺北自來水事業處撥款立即繳庫。</p> <p>六、預期成果： 加強各項收入，達到點滴歸公，充實市庫。</p>				

財產售價—土地以外不動產售價

# 臺北翡翠水庫管理局

## 歲入項目說明提要與預算明細表

資本門

中華民國109年度

單位：新臺幣元

	科目名稱及編號	單位	數量	單價	預算數	說明及收入依據
財產售價—土地以外不動產售價	合計				598,277,000	
	07173700202 土地以外不動產售價	年	1	337,100,921	337,100,921	出售翡翠發電廠發電收入。 收入依據：翡翠發電廠購售電契約。
		年	1	261,175,608	261,175,608	出售水庫原水收入。 收入依據：依據100年6月24日北市翡營字第10030358400號函，100年修正後之用水協議事項辦理。
		年	1	471	471	配合預算編列至千元，增列進位數471元。 收入依據：

財產售價—土地以外不動產售價

臺北翡翠水庫管理局  
歲入項目說明提要與預算明細表

經常門

中華民國109年度

單位：新臺幣元

廢舊物資售價—廢舊物資售價	來源別子目及 細目與編號	07173700501 廢舊物資售價-廢舊物資售價	承辦單位	秘書室	預算金額	150,000元
	<p>歲入項目說明</p> <p>一、項目內容： 廢舊物資變賣殘值收入。</p> <p>二、法令依據： 依據事務管理手冊有關變賣事項規定辦理。</p> <p>三、計算方法： 參考以前年度收入估列。</p> <p>四、實施進度： 依照實際變賣收入發生時辦理。</p> <p>五、完成方法： 按照實際情況適時辦理。</p> <p>六、預期成果： 加強各項收入，達到點滴歸公，充實市庫。</p>					

廢舊物資售價—廢舊物資售價

# 臺北翡翠水庫管理局

## 歲入項目說明提要與預算明細表

經常門

中華民國109年度

單位：新臺幣元

科目名稱及編號	單位	數量	單價	預算數	說明及收入依據
合計				150,000	
07173700501 廢舊物資售價	年	1	150,000	150,000	廢舊物資變賣殘值收入。 收入依據：依事務管理手冊 變賣事項辦理。

廢舊物資售價—廢舊物資售價

廢舊物資售價—廢舊物資售價



臺北翡翠水庫管理局  
歲入項目說明提要與預算明細表

經常門

中華民國109年度

單位：新臺幣元

雜項收入—其他雜項收入	來源別子目及細目與編號	12173700210 雜項收入-其他雜項收入	承辦單位	經營管理科	預算金額	399,000元
	歲入項目說明	<p>一、項目內容： 台灣電力公司分攤水源保育與回饋費收入。</p> <p>二、法令依據： 依翡翠發電廠購售電契約辦理。</p> <p>三、計算方法： 依據108年度預計售電度數221,629,456度，每度分攤0.0018元，預估台電須分攤398,933元。</p> <p>四、實施進度： 依據108年度翡翠發電廠實際購售電度數，計算實際分攤水源保育與回饋費收入辦理。</p> <p>五、完成方法： 按照實際收入數辦理繳庫。</p> <p>六、預期成果： 加強各項收入，達到點滴歸公，充實市庫。</p>				

# 臺北翡翠水庫管理局

## 歲入項目說明提要與預算明細表

經常門

中華民國109年度

單位：新臺幣元

	科目名稱及編號	單位	數量	單價	預算數	說明及收入依據
雜項收入—其他雜項收入	合計				399,000	
	12173700210 其他雜項收入	年	1	398,933	398,933	台灣電力公司分攤水源保育與回饋費收入。 收入依據：依翡翠發電廠購售電契約辦理。
		年	1	67	67	配合預算編列至千元，增列進位數67元。 收入依據：

雜項收入—其他雜項收入

# 臺北翡翠水庫管理局

## 歲出計畫說明提要與各項費用明細表

中華民國109年度

單位：新臺幣元

一般行政—行政管理

一般行政—行政管理

業務計畫及工作計畫名稱與編號	57173700101 一般行政-行政管理	承辦單位	秘書室、會計室、人事室、政風室	預算金額	149,356,000元
----------------	--------------------------	------	-----------------	------	--------------

歲出計畫說明	<p>一、計畫內容：</p> <p>1.一般業務：辦理行政庶務、文書管理、公共關係、研究考核、資訊等業務。                  2.會計業務：依據預算法、會計法、統計法及相關法令規定，辦理歲計、會計及統計業務。                  3.人事業務：依據人事管理法令規定，辦理人事管理業務。                  4.政風業務：辦理端正政風、公務機密維護及機關安全維護。                  5.水資源教育業務：辦理水資源教育推廣。</p> <p>二、預期成果：</p> <p>1.一般業務：依計畫內容及預算進度如期完成，提高行政效率。2.會計業務：配合本局施政計畫彙編概預算，在預算完成法定程序後，依會計審計相關法規審核預算控制及執行。3.人事業務：貫徹執行各項人事業務，強化人事服務，提高工作士氣，支援達成本局各項施政目標。4.政風業務：貫徹依法行政理念，建立員工廉能共識，主動親民便民服務，爭取民眾的認同與信賴。5.水資源教育業務：使大眾了解水資源珍貴，進而愛惜水資源、節約用水，共同維護潔淨水源。</p>
--------	---

分支計畫及用途別科目	單位	數量	單價	預算數	說 明
合計				149,356,000	較上年度預算數153,434,000元，減少4,078,000元。
01人員維持費				129,809,000	較上年度預算數134,225,000元，減少4,416,000元。
1000 人事費				129,809,000	
1010 政務人員待遇	年	1	1,606,200	1,606,200	職員1人薪津(詳人事費分析表)。
1015 法定編制人員待遇	年	1	66,133,776	66,133,776	職員90人薪津(詳人事費分析表)。
1020 約聘僱人員待遇	年	1	490,824	490,824	聘用1人薪津(詳人事費分析表)。
1025 技工及工友待遇	年	1	2,513,952	2,513,952	約僱6人薪津(詳人事費分析表)。
1030 獎金	年	1	11,813,700	11,813,700	職工29人工資(詳人事費分析表)。
				19,215,392	

臺北翡翠水庫管理局

歲出計畫說明提要與各項費用明細表

中華民國109年度

單位：新臺幣元

分支計畫及用途別科目	單位	數量	單價	預算數	說明
1035 其他給與	年	1	9,004,648	9,004,648	依考績法規定核發之獎金。
	年	1	10,210,744	10,210,744	依規定核發之年終工作獎金。
	年	1	2,024,000	2,024,000	休假補助費。
1040 加班值班費	人、月、段	11 × 12 × 1	630	83,160	員工上下班交通費。
	人、月、段	113 × 12 × 2	630	1,708,560	員工上下班交通費。
	年	1	2,773,312	2,773,312	本局員工辦理各項業務超時加班費。
	年	1	2,837,840	2,837,840	不休假出勤加班費。
	人、日	1 × 250	300	75,000	職員平日值班費。
	人、日	1 × 115	500	57,500	職員假日值班費。
	人、日	2 × 250	300	150,000	船工、駐衛警平日值班費。
	人、日	2 × 115	500	115,000	船工、駐衛警假日值班費。
	人、次、日	5 × 1 × 365	100	182,500	駐衛警大夜班夜點費。
	1045 退休退職給付	年	1	3,162,216	3,162,216
1050 退休離職儲金	年	1	4,949,940	4,949,940	提撥退撫基金。
	年	1	29,460	29,460	提撥約聘僱人員離職儲金。
	年	1	1,279,224	1,279,224	提撥勞工退休準備金。
1055 保險	年	1	4,594,800	4,594,800	職員(工)健保費。
	年	1	147,312	147,312	約聘僱健保費。
	年	1	2,547,024	2,547,024	職員公保費。
	年	1	1,067,748	1,067,748	職工勞保費。
	年	1	250,560	250,560	約聘僱勞保費。
02一般業務				18,777,000	較上年度預算數18,435,000元，增加342,000元。

# 臺北翡翠水庫管理局

## 歲出計畫說明提要與各項費用明細表

中華民國109年度

單位：新臺幣元

分支計畫及用途別科目	單位	數量	單價	預算數	說明
2000 業務費				18,777,000	
2006 水電費				4,161,924	
	月	12	600	7,200	管制站及坪林水文站自來水水費。
	年	1	4,011,504	4,011,504	辦公及大壩區域所需電費。
	桶	154	930	143,220	廚房、備勤室、碼頭用煤氣(20公升裝)。
2009 通訊費				732,202	
	部、月	2 × 12	3,000	72,000	租用電信局數據通信線路2條與中央氣象局洪水預報中心連線，傳遞氣象水文資料。
	臺、月	9 × 12	350	37,800	視訊接收費。
	部、月	136 × 12	181	295,392	公務聯繫電話費(含火災預警、洩洪警報系統電話費)。
	月	12	20,000	240,000	中華電信CENTREX系統租賃。
	月	12	2,000	24,000	警用防災專用電話費。
	年	1	63,010	63,010	公務用郵資。
2012 土地租金				252	
	年	1	252	252	主水源改善用地租金。
2018 資訊服務費				279,643	
	年	1	279,643	279,643	個人電腦、周邊設備及軟體維護費(分批辦理招標)。
2024 稅捐及規費				208,800	
	年	1	109,170	109,170	公務車輛使用牌照稅(詳公務車輛明細表)。
	年	1	79,230	79,230	公務車輛燃料使用費(詳公務車輛明細表)。
	年	1	7,900	7,900	公務車輛檢驗執照費(詳公務車輛明細表)。
	年	1	10,900	10,900	船舶檢驗及執照費(詳船舶明細表)。
	年、次	1 × 1	1,600	1,600	升降設備檢查費。
2027 保險費				288,880	
	年	1	48,880	48,880	公務車輛保險費(詳公務車輛明細表)。

一般行政—行政管理

一般行政—行政管理

# 臺北翡翠水庫管理局

## 歲出計畫說明提要與各項費用明細表

中華民國109年度

單位：新臺幣元

一般行政—行政管理

一般行政—行政管理

分支計畫及用途別科目	單位	數量	單價	預算數	說明
2051 物品	年	1	240,000	240,000	船舶保險費（詳船舶明細表）。
				2,061,354	
	年、次	1×2	3,000	6,000	員工意外傷害急救用具（急救箱）。
	支	60	300	18,000	滅火機換藥（20磅裝）。
	年	1	40,000	40,000	水電維修用五金零件及電線等材料。
	年	1	26,465	26,465	省能照明設施耗材。
	雙	4	550	2,200	園藝工釘雨鞋。
	套	4	800	3,200	園藝工及管理人員雨衣、雨褲。
	雙	4	300	1,200	園藝工及管理人員雨鞋。
	年	1	179,810	179,810	電腦耗材(分批辦理招標)。
	年	1	695,353	695,353	公務車輛油料費(詳公務車輛明細表)。
	年	1	748,200	748,200	船舶油料費(詳船舶明細表)。
	年	1	63,000	63,000	船舶齒輪油及調合機油、舵機油(詳船舶明細表)。
	輛、月、公升	2×12×90	26	56,160	剷裝車柴油費。
年、公升	1×1920	28.8	55,296	割草機用高級汽油。	
臺、月、公升	2×12×5	28.8	3,456	鏈鋸機、噴灑機用高級汽油。	
部、月、公升	2×12×40	26	24,960	運轉中心緊急供電設施用高級柴油。	
月、公升	12×55	26	17,160	探照燈、發電機、消防泵試車用油。	
年	1	14,394	14,394	割草機用比重油。	
年	1	106,500	106,500	資訊用品及零組件。	
2054 一般事務費				4,449,273	
	人次	584	80	46,720	災害防救期間留守人員逾時餐費。
	坪、月	3523×12	50	2,113,800	辦公廳舍清潔維持費。
年	1	724,353	724,353	參觀水庫建設與水資源保育用資料、紀念品、本局業務	

臺北翡翠水庫管理局

歲出計畫說明提要與各項費用明細表

中華民國109年度

單位：新臺幣元

分支計畫及用途別科目	單位	數量	單價	預算數	說明	
一般行政—行政管理					簡介摺頁及接待等費用。	
		年、次	1×1	95,000	95,000	石碇區無主墳祭祀費。
		月、次	12×1	7,500	90,000	研考行政作業等各項印刷及裝訂費。
		年	1	35,454	35,454	消防設施檢測費用。
		年	1	42,000	42,000	建築物公共安全檢查簽證及申報費用。
		臺、月、張	2×12×5760	0.7	96,768	影印機使用費。
		人、年	127×1	2,000	254,000	文康活動費。
		人次	1	4,500	4,500	炊事工健康檢查費用。
		年	1	583,678	583,678	炊事作業費。
		人、月	71×12	360	306,720	統籌業務費，按職員每人每月360元編列。
		人、月	27×12	120	38,880	統籌業務費，按約聘僱人員及駐衛警每人每月120元編列。
		人、月	29×12	50	17,400	統籌業務費，按駕駛、技工、工友每人每月50元編列。
	2063 房屋建築養護費				325,550	
		年	1	232,820	232,820	辦公房舍修繕： 1.鋼筋混凝土造辦公室面積1,311坪，30坪以內年列4,510元，30坪以上每坪增加110元，計列145,420元。 2.鋼筋混凝土造辦公室：水資館，面積699坪，30坪以內年列4,510元，30坪以上每坪增加110元，計列78,100元。 3.加強磚造辦公室面積58坪，30坪以內年列5,100元，30坪以上每坪增加150元。計列9,300元。
	年	1	92,730	92,730	管理室、航管站修繕： 鋼筋混凝土造辦公室2棟，面積832坪(管理室273坪、航管站559坪)，30坪以內年列4,510元，30坪以上每坪增加110元，計列92,730元。	
2066 車輛及辦公器具養護費				1,114,153		
	年	1	714,153	714,153	公務車輛養護費(詳公務車輛明細表)。	
	年	1	400,000	400,000	船舶養護費(詳船舶明細表)	

臺北翡翠水庫管理局

歲出計畫說明提要與各項費用明細表

中華民國109年度

單位：新臺幣元

分支計畫及用途別科目	單位	數量	單價	預算數	說明
2069 設施及機械設備養護費				4,342,169	
	臺、年	2 × 1	73,200	146,400	電梯養護費。
	年	1	268,216	268,216	水管及配電設備養護費。
	年	1	70,000	70,000	路燈養護費。
	臺、年	8 × 1	2,200	17,600	割草機及吹葉機養護費。
	臺、年	1 × 1	4,000	4,000	鏈鋸機養護費。
	年	1	60,000	60,000	消防設備維護。
	年	1	172,907	172,907	水資源生態教育館設施維護費。
	年	1	103,950	103,950	辦公大樓緊急發電設備維護。
	臺、年	1 × 1	5,000	5,000	高壓洗淨機維護。
	輛、年	2 × 1	20,000	40,000	剗裝車養護費。
	臺、年	9 × 1	3,700	33,300	窗型冷氣機保養費。
	臺、年	17 × 1	5,250	89,250	箱型冷氣機保養費。
	年	1	38,900	38,900	零星設備維護費。
	年	1	1,408,968	1,408,968	水電設施維護費。
	年	1	1,883,678	1,883,678	園藝及環境綠美化維護費。
2072 國內旅費				102,400	
	人、天	1 × 48	1,550	74,400	國內因公出差旅費。
	人、天	5 × 14	400	28,000	國內因公出差雜費。
2093 特別費				710,400	
	人、月	1 × 12	39,700	476,400	局長特別費。
	人、月	1 × 12	19,500	234,000	副局長特別費。
05會計業務				69,000	較上年度預算數73,000元，減少4,000元。
2000 業務費				69,000	
2054 一般事務費				69,000	
	本	180	217	39,060	年度概算、預算等各項表冊印刷費。



臺北翡翠水庫管理局

歲出計畫說明提要與各項費用明細表

中華民國109年度

單位：新臺幣元

分支計畫及用途別科目	單位	數量	單價	預算數	說明
一般行政—行政管理 06人事業務	年	1	23,240	23,240	年度決算、傳票、帳冊等各項表冊印刷費。
	人次	72	80	5,760	因公逾時誤餐餐盒費用。
	年	1	940	940	配合預算編列至千元，增列進位數940元。
				60,000	較上年度預算數60,000元，無增減。
	2000 業務費			60,000	
	2036 按日按件計資酬金			36,500	
	人次	9	2,500	22,500	性別平等專案小組外聘委員出席費。
	節	7	2,000	14,000	人事講座鐘點費。
	2054 一般事務費			23,500	
	年	1	22,780	22,780	各項表冊印刷。
07政風業務	人次	9	80	720	因公逾時誤餐餐盒費用。
				44,000	較上年度預算數44,000元，無增減。
	2000 業務費			44,000	
	2036 按日按件計資酬金			8,000	
	節	4	2,000	8,000	聘請專家學者實施政風法紀宣導專題演講鐘點費。
	2054 一般事務費			33,840	
	年	1	27,104	27,104	舉辦各項講習、演練、座談會、會報及廉政宣導等活動所需之印刷、文宣品等費用。
	次	1	3,856	3,856	購置法令宣導刊物及資料、各項表卡會議、講習資料等印刷。
	人次	36	80	2,880	因公逾時誤餐餐盒費用。
	2084 短程車資			2,160	
10水資源教育業務	人次	72	30	2,160	洽辦公務等短程交通費。
				597,000	較上年度預算數597,000元，無增減。
	2000 業務費			597,000	
2021 其他業務租金			240,000		

# 臺北翡翠水庫管理局

## 歲出計畫說明提要與各項費用明細表

中華民國109年度

單位：新臺幣元

分支計畫及用途別科目	單位	數量	單價	預算數	說明
2027 保險費	年	1	240,000	240,000	水源故鄉巡禮、學生導覽、水資源保育研習、環境教育、外賓尋訪等租車費用。
				49,095	
	年	1	2,448	2,448	志工保險費。
	年	1	46,647	46,647	水源故鄉巡禮、學生導覽、水資源保育研習、環境教育、外賓尋訪等保險費。
2036 按日按件計資酬金				139,080	
	人次	9	2,500	22,500	諮詢委員出席費。
	節	36	2,000	72,000	辦理水資源保育及環境教育等訓練課程講師鐘點費。
	人次	30	1,000	30,000	水資源保育研習、環境教育、外賓尋訪等導覽人員工作費。
2054 一般事務費	人、件	9×2	810	14,580	諮詢委員審查費。
				165,825	
	式	1	33,365	33,365	水源故鄉巡禮、學生導覽等製作水資源保育光碟費用。
	本	6,225	16	99,600	水源故鄉巡禮、學生導覽、水資源保育研習、環境教育、外賓尋訪等印製導覽手冊費用。
	人次	199	80	15,920	水源故鄉巡禮、學生導覽、水資源保育研習、環境教育、外賓尋訪等便當費用。
	人次	154	110	16,940	水源故鄉巡禮、學生導覽、水資源保育研習、環境教育、外賓尋訪等志工餐點及交通補助。
2072 國內旅費				3,000	
	人次	6	500	3,000	諮詢委員交通費。

一般行政—行政管理

一般行政—行政管理

# 臺北翡翠水庫管理局

## 歲出計畫說明提要與各項費用明細表

中華民國109年度

單位：新臺幣元

水庫管理—水庫管理

水庫管理—水庫管理

<b>業務計畫及工作計畫名稱與編號</b>	57173701201 水庫管理-水庫管理	<b>承辦單位</b>	安全檢查科、水庫操作科、經營管理科	<b>預算金額</b>	90,874,000元
<b>歲出計畫說明</b>	<p><b>一、計畫內容：</b></p> <p>1.安全檢查業務：辦理大壩安全檢查、監測與評析，以及水工機械、電廠等相關設施維護。                  2.水庫操作業務：辦理水文、水質、操作、洩洪警報等設施維護及水文、水質、淤積等調查分析與研究。                  3.經營管理業務：(1)水庫區及碼頭等設施維護。(2)水庫區水土保育及壩區環境綠美化。(3)水庫上游及水域巡邏，取締汙染水質行為及水庫漂流物清除。                  4.水力發電：翡翠電廠委託操作及維護。                  5.發電售水作業：辦理發電售水宣導、聯繫及環保物品清理等相關經費。</p> <p><b>二、預期成果：</b></p> <p>1.安全檢查業務：強化水庫各項設施效能、落實操作運轉可靠度及提升大壩儀器監測功效，以確保大壩之安全穩定。嚴密檢視與評估水庫各項設施與運轉作業，確保水庫整體安全，保障大臺北地區民眾生命及財產之安全。2.水庫操作業務：發揮水庫操作運轉功效，確保原水供水無虞及附帶發電效益。強化水庫防洪操作，加強與防汛單位聯繫，以維護下游居民安全，減少災害發生。3.經營管理業務：維持庫區設施運作，確保營運安全。達成防淤減淤及環境保護，延長水庫壽年。保護水庫水源、供應優質好水。4.水力發電：確保發電機組維護品質，提升發電效能，增加售電收入。5.發電售水作業：增加民眾愛水及節水之意識、減少環境生態污染與提升水庫操作管理之效益。</p>				

分支計畫及用途別科目	單位	數量	單價	預算數	說明
合計				90,874,000	較上年度預算數89,740,000元，增加1,134,000元。
02安全檢查業務				3,008,000	較上年度預算數5,828,000元，減少2,820,000元。
2000 業務費				3,008,000	
2003 教育訓練費	人、次	2 × 1	2,000	4,000	壩工技術、地震工程、儀器監測與分析等有關研習訓練費用。
2009 通訊費	月	12	1,600	19,200	水庫異地備援系統專線費。
2018 資訊服務費	年	1	345,000	345,000	大壩安全監測資訊系統維護費。
2036 按日按件計資酬金	節	2	2,000	4,000	專家學者專題講座鐘點費。
2051 物品	年	1	19,000	19,000	防水式日光燈（含燈管）。
2054 一般事務費				20,580	

臺北翡翠水庫管理局

歲出計畫說明提要與各項費用明細表

中華民國109年度

單位：新臺幣元

分支計畫及用途別科目	單位	數量	單價	預算數	說明
2069 設施及機械設備養護費	次	14	1,470	20,580	大壩壩座清理等費用。
				2,583,270	
	年	1	639,910	639,910	大壩主體結構、副壩落水池、靜水池、兩岸壩座邊坡、觀測步道、排洪設施等養護費。
	年	1	669,000	669,000	自動遙測資料處理系統維護費。
	年	1	620,000	620,000	強震觀測資料分析及強震儀維護。
	月	12	25,000	300,000	攔木浮柵養護費。
2072 國內旅費	月	12	29,530	354,360	大壩區與廊道照明、通風、排水設備及通訊系統養護費。
				12,950	
	人、天	13 × 1	400	5,200	水庫邊坡安定性定期及臨時性之檢查等國內因公出差雜費。
	人、天	1 × 5	1,550	7,750	各水庫技術觀摩、安全檢查及演練等國內因公出差旅費。
03水庫操作業務				15,953,000	較上年度預算數12,824,000元，增加3,129,000元。
2000 業務費				15,953,000	
2003 教育訓練費				12,000	
	人、次	12 × 1	1,000	12,000	水庫水文、水質、淤積、水資源運用等有關研習費用。
2006 水電費				41,200	
	年	1	41,200	41,200	無線電通訊器材電費。
2009 通訊費				207,720	
	年	1	67,680	67,680	無線電頻率使用費。
	月	12	11,670	140,040	災害防救業務通訊費。
2012 土地租金				3,770	
	年	1	3,770	3,770	洩洪警報器系統與水文監測站系統用地租金。
2018 資訊服務費				3,043,140	
	次	2	50,000	100,000	電腦弱點掃描與改善。

水庫管理—水庫管理

水庫管理—水庫管理

# 臺北翡翠水庫管理局

## 歲出計畫說明提要與各項費用明細表

中華民國109年度

單位：新臺幣元

分支計畫及用途別科目	單位	數量	單價	預算數	說明
水庫管理—水庫管理	年	1	238,000	238,000	運轉中心資訊整合系統硬體設備維護費。
	年	1	952,140	952,140	翡翠水庫智慧決策系統維護費。
	式	1	1,753,000	1,753,000	資訊安全管理與維運計畫(新增)。
	2024 稅捐及規費			29,500	
	部	59	500	29,500	無線電機執照費(新增)。
	2036 按日按件計資酬金			12,000	
	節	6	2,000	12,000	聘請水文、水質、淤積及水庫操作等專家演講鐘點費。
	2039 委辦費			3,874,000	
	年	1	980,000	980,000	翡翠水庫藻類與水質關係監測。
	年	1	1,919,000	1,919,000	水質採樣檢驗。
	年	1	800,000	800,000	翡翠水庫水生動物與水質關係監測(新增)。
	年	1	175,000	175,000	翡翠水庫底泥採樣檢驗費(新增)。
	2051 物品			20,217	
	年	1	20,217	20,217	測量儀器用電瓶及電池。
	2054 一般事務費			482,266	
年	1	10,106	10,106	水庫操作報告印製、文件紙張與傳真用紙費。	
月	12	680	8,160	水文及水質、觀測所需採樣、水樣瓶油漆纜繩等。	
年	1	264,000	264,000	中央氣象局氣象服務費。	
年	1	200,000	200,000	空軍氣象中心氣象服務費。	
2069 設施及機械設備養護費			8,084,187		
年	1	170,000	170,000	水文站、工作站、洩洪警報站一般土木及相關設施養護費。	
組、次	16 × 1	3,125	50,000	測量儀器養護費。	
年	1	172,910	172,910	運轉中心發電機、空調、電力系統等相關設備養護費。	
季	4	22,500	90,000	閉路電視監視系統養護費。	

水庫管理—水庫管理

# 臺北翡翠水庫管理局

## 歲出計畫說明提要與各項費用明細表

中華民國109年度

單位：新臺幣元

分支計畫及用途別科目	單位	數量	單價	預算數	說 明
水庫管理—水庫管理	年	1	60,000	60,000	淤積測量斷面邊坡、基樁標示牌及定位系統相關設備維護費。
	年	1	1,312,545	1,312,545	洩洪警報系統設施養護費。
	年	1	150,000	150,000	直潭山及菜刀崙緊急供電設施養護費。
	年	1	100,000	100,000	有線電放水警報系統線路養護費。
	年	1	2,228,732	2,228,732	水文氣象測報系統維護費。
	年	1	800,000	800,000	水質檢驗室運作維護費（分批辦理招標）。
	年	1	2,950,000	2,950,000	大壩區水質自動監測系統及上游泥沙濃度自動監測系統維護。
2072 國內旅費				143,000	
	人、天	8×35	400	112,000	水文測報及洩洪警報系統維護及水文、水質、淤積調查等國內因公出差雜費。
	人、天	1×20	1,550	31,000	各水庫技術觀摩、操作運轉、水文調查、淤積測量、洩洪警報及放水安全等國內因公出差旅費。
04經營管理業務				11,762,000	較上年度預算數11,917,000元，減少155,000元。
2000 業務費				11,762,000	
2003 教育訓練費				49,900	
	年	1	13,500	13,500	船運人員救生、救火、求生訓練費。
	人、次	13×1	2,000	26,000	水庫管理、營建管理、水土保持等相關研習費。
	人	26	400	10,400	駐衛警常年訓練計畫訓練費。
2006 水電費				15,000	
	年	1	15,000	15,000	監視系統電費。
2009 通訊費				208,752	
	年	1	60,750	60,750	無線電頻率使用費。
	年	1	148,002	148,002	監視系統網路費。
2018 資訊服務費				1,050,000	

# 臺北翡翠水庫管理局

## 歲出計畫說明提要與各項費用明細表

中華民國109年度

單位：新臺幣元

分支計畫及用途別科目	單位	數量	單價	預算數	說明
2024 稅捐及規費	年	1	1,050,000	1,050,000	翡翠水庫庫區智慧管理系統維護(新增)。
	部	1	500	500	無線電機執照費。
2027 保險費	人、年	99 × 1	600	59,400	各類災害發生期間救災人員投保意外保險費。
2036 按日按件計資酬金	人次	17	2,500	42,500	專家出席費。
	節	6	2,000	12,000	訓練及專題講座鐘點費。
2039 委辦費	式	1	990,000	990,000	翡翠水庫生態監測及調查。
	式	1	600,000	600,000	UAV應用於水庫環境監測及調查(新增)。
2045 國內組織會費	年	1	25,000	25,000	參加水資源相關學會之團體會員常年會費。
2051 物品	個	10	1,000	10,000	船工駐衛警用救護箱(含藥品)。
	月	12	2,000	24,000	各項零星材料。
	件	10	2,600	26,000	救生衣。
	具	4	1,800	7,200	救生圈。
	組	1	5,000	5,000	無線電檢修工具。
	套	4	800	3,200	園藝工及督導人員夏季工作服。
	年	1	97,200	97,200	園藝資材。
2054 一般事務費	年	1	568,719	568,719	水庫區育林補植、施肥撫育及維護等。
	年	1	100,000	100,000	水庫區喬木、灌木等補植及烏來杜鵑復育。
	年	1	3,121,113	3,121,113	水庫漂流物清除。
	人次	8	3,500	28,000	船工健康檢查費用。

# 臺北翡翠水庫管理局

## 歲出計畫說明提要與各項費用明細表

中華民國109年度

單位：新臺幣元

分支計畫及用途別科目	單位	數量	單價	預算數	說 明	
2069 設施及機械設備養護費	套	26	1,500	39,000	駐衛警夏服。	
	雙	26	1,100	28,600	駐衛警皮鞋。	
	人	26	400	10,400	駐衛警服裝配備（臂章、腰帶、勤務帶、胸章等）。	
	套	26	2,200	57,200	駐衛警冬服(2年1編)(新增)。	
	公頃	12.5	62,380	779,750	辦理翡翠水庫上游集水區占墾地收回之割草撫育、補植及扶植。	
	套	8	2,000	16,000	航管站工作人員冬季工作服(2年1編)(新增)。	
	人次	90	80	7,200	員工因公逾時誤餐餐盒費用。	
	件	26	2,000	52,000	駐衛警冬季大衣（4年1編）(新增)。	
					3,098,656	
	年、次	1 × 1	20,000	20,000	20,000	船筏定期檢查保養及防颱吊岸上架費。
	部、年	54 × 1	2,600	140,400	140,400	水運及駐衛警無線電器材維護費。
	年	1	60,000	60,000	60,000	無線電天線鐵塔及電源信號線維護（含接地系統改善）。
	年	1	5,000	5,000	5,000	消防泵養護費。
	年	1	459,783	459,783	459,783	水庫周邊道路及碼頭坍方淤泥清除。
年	1	243,000	243,000	243,000	水庫區碼頭及各公務停靠點設施維護。	
年	1	575,262	575,262	575,262	水庫周邊道路設施維護。	
年	1	277,200	277,200	277,200	邊坡崩坍維護。	
年	1	570,000	570,000	570,000	監視系統維護費（分批辦理招標）。	
2072 國內旅費	式	1	748,011	748,011	人工溼地維護。	
					103,000	
	人、天	5 × 36	400	72,000	72,000	坪林地區水土保持及水域上游清溪巡邏等國內因公出差雜費。
人、天	1 × 20	1,550	31,000	31,000	各水庫技術觀摩、集水區管理勸查等國內因公出差旅	

水庫管理—水庫管理

水庫管理—水庫管理



臺北翡翠水庫管理局

歲出計畫說明提要與各項費用明細表

中華民國109年度

單位：新臺幣元

分支計畫及用途別科目	單位	數量	單價	預算數	說明
2078 國外旅費	人	2	75,000	150,000	國外市政建設考察旅費。
	年	1	351,000	351,000	赴美國考察水庫安全管理與水工機械設施更新機制(新增)。
2084 短程車資	人次	857	30	25,710	員工訓練及洽公等短程交通費。
05水力發電				59,387,000	較上年度預算數58,186,000元，增加1,201,000元。
2000 業務費				59,387,000	
2024 稅捐及規費	年	1	797,866	797,866	水源保育與回饋費(水力用水)。
	年	1	544	544	配合預算編列至千元，增列進位數544元」
2027 保險費	年	1	97,979	97,979	電廠設備火災保險費。
2039 委辦費	年	1	58,475,611	58,475,611	委託台電公司辦理翡翠電廠操作運轉維護所需費用。
2045 國內組織會費	年	1	15,000	15,000	翡翠電廠參加相關職業團體會費。
06發電售水作業				764,000	較上年度預算數985,000元，減少221,000元。
2000 業務費				764,000	
2036 按日按件計資酬金	人、次	4 × 13	1,480	76,960	出席會議、專業顧問、專業審查、檢查、評鑑及撰稿、審稿、譯稿、編輯等作業費。
2054 一般事務費	式	1	108,040	108,040	環保物品等相關清理費。
	式	1	579,000	579,000	發電售水業務聯繫、技術觀摩及汙染防治宣導等相關經費。

# 臺北翡翠水庫管理局

## 歲出計畫說明提要與各項費用明細表

中華民國109年度

單位：新臺幣元

臺北水源特定區設施—臺北水源特定區設施

臺北水源特定區設施—臺北水源特定區設施

<b>業務計畫及工作計畫名稱與編號</b>	57173708901 臺北水源特定區設施-臺北水源特定區設施	<b>承辦單位</b>	經營管理科	<b>預算金額</b>	15,452,000元
<b>歲出計畫說明</b>	<p>一、計畫內容：配合經濟部水利署臺北水源特定區管理局辦理臺北水源特定區污水下水道系統未納戶污水處理工程。</p> <p>二、預期成果：提高臺北水源特定區污水下水道系統處理率，減少污水排入集水區造成污染。</p>				
<b>分支計畫及用途別科目</b>	<b>單位</b>	<b>數量</b>	<b>單價</b>	<b>預算數</b>	<b>說 明</b>
合計				15,452,000	較上年度預算數1,000元，增加15,451,000元。
01臺北水源特定區污水下水道未納戶污水處理工程				15,452,000	較上年度預算數1,000元，增加15,451,000元。
				15,452,000	01臺北水源特定區污水下水道未納戶污水處理工程 (一)為提升臺北水源特定區污水處理率，增加現有系統之運轉效益、維護大臺北水源水質之潔淨及污水處理，經濟部水利署臺北水源特定區管理局廣續辦理「臺北水源特定區污水下水道未納戶污水處理工程」第二期計畫，全案係由臺北水源特定區管理局負責執行，本府配合編列分擔款。 (二)第二期計畫於107年1月3日奉內政部營建署核定修正實施計畫期程由105年延長至109年，依分攤比例本府負擔1/3（8,800萬元），中央負擔2/3（1億7,600萬元）之原則辦理，依經濟部水利署臺北水源特定區管理局107年12月22日水臺水字第10704023260號函，後續第四標至第六標工程經費將由中央籌措辦理及考量「新店區、烏來區及坪林區分支管網及用戶接管工程」(第三標)工程進度。除以前年度編

臺北翡翠水庫管理局

歲出計畫說明提要與各項費用明細表

中華民國109年度

單位：新臺幣元

分支計畫及用途別科目	單位	數量	單價	預算數	說明
3000 設備及投資				15,452,000	列 5,475萬1,002元，本年度編列15,452,000元，餘1,779萬 6,998元不再編列。各年度資金需求詳如後分年資金需求表。
3015 公共建設及設施費				15,452,000	
	式	1	15,452,000	15,452,000	

臺北水源特定區設施—臺北水源特定區設施

臺北水源特定區設施—臺北水源特定區設施

# 臺北翡翠水庫管理局

## 歲出計畫說明提要與各項費用明細表

中華民國109年度

單位：新臺幣元

一般建築及設備—營建工程

一般建築及設備—營建工程

業務計畫及工作計畫名稱與編號	57173709002 一般建築及設備-營建工程	承辦單位	經營管理科	預算金額	23,138,000元
----------------	-----------------------------	------	-------	------	-------------

歲出計畫說明	<p>一、計畫內容： 1.水土保持工程。 2.水資源生態教育館屋頂防水整修工程。</p> <p>二、預期成果： 1.維護本局轄區道路及邊坡穩定，加強邊坡保護設施及綠化植生以穩定坡面，減少土石崩坍流入水庫造成淤積與影響水質。 2.藉由水資源生態教育館屋頂防水整修，有效解決每逢下雨即滲漏水問題，維護建築物壽命，發揮正常使用功能，並提升水資館迎賓及為民服務品質。</p>
--------	---

分支計畫及用途別科目	單位	數量	單價	預算數	說 明
合計				23,138,000	較上年度預算數23,000,000元，增加138,000元。
01水土保持工程				22,000,000	較上年度預算數23,000,000元，減少1,000,000元。
3000 設備及投資				22,000,000	
3015 公共建設及設施費				22,000,000	
	式	1	20,281,000	20,281,000	施工費。
	式	1	1,089,000	1,089,000	委託技術服務費(按施工費5.37%提列)。
	式	1	630,000	630,000	工程管理費(按施工費3.11%提列)(500萬*3.5%+1,528萬1千元*3%)。
04水資源生態教育館屋頂防水整修工程				1,138,000	較上年度預算數0元，增加1,138,000元。
3000 設備及投資				1,138,000	
3010 房屋建築及設備費				1,138,000	
	式	1	1,100,190	1,100,190	施工費。
	式	1	37,810	37,810	工程管理費(按施工費3.44%提列)

# 臺北翡翠水庫管理局

## 歲出計畫說明提要與各項費用明細表

中華民國109年度

單位：新臺幣元

一般建築及設備—其他設備

一般建築及設備—其他設備

業務計畫及工作計畫名稱與編號	57173709004 一般建築及設備-其他設備	承辦單位	秘書室、安全檢查科、水庫操作科	預算金額	56,687,000元
歲出計畫說明	<p>一、計畫內容：</p> <ol style="list-style-type: none"> <li>1.翡翠大壩溢洪道#4、#5弧型閘門鋼纜更新、翡翠發電進水口控制閘門及阻水閘門大修。</li> <li>2.翡翠主變壓器及廠用變壓器、翡翠機組序控系統、翡翠大壩500kW緊急柴油發電機蓄電池及翡翠廠用電#690斷路器及比流器等設備汰換；翡翠機組動輪檢修；翡翠機組導翼座襯圈及尾水管磨耗環製作。</li> <li>3.翡翠水庫無線電洩洪廣播系統通訊系統更新。</li> <li>4.汰換或增設大壩監測儀器及相關附屬設備。</li> <li>5.翡翠水庫運轉中心機房冷氣汰換(13KW)。</li> <li>6.汰換公務碼頭浮台。</li> <li>7.翡翠水庫運轉中心電視牆汰換。</li> <li>8.第一行政大樓主機房不斷電UPS汰換。</li> <li>9.防火牆汰換。</li> <li>10.翡翠水庫環教智慧導覽系統。</li> </ol> <p>二、預期成果：</p> <ol style="list-style-type: none"> <li>1.維持水工機械及相關附屬設施之功能，確保水庫操作運轉之安全穩定。</li> <li>2.維持翡翠電廠運轉效能，確保發電售電收入穩定。</li> <li>3.確保無線電洩洪警報暨放水廣播系統正常運作。</li> <li>4.充實大壩儀器及各項設備功能，以提昇監測品質，確保設施效能。</li> <li>5.確保船務工作人員停靠船舶及乘客上下船隻之安全及便利，以利水庫業務之執行。</li> <li>6.確保運轉中心功能正常，使水庫操作運轉順利與安全。</li> <li>7.確保本局資訊伺服器及電話總機運作，維持行政正常運作及為民服務。</li> <li>8.加強環境教育的互動性及趣味性，提升環境教育的學習效果。</li> </ol>				

分支計畫及用途別科目	單位	數量	單價	預算數	說明
合計				56,687,000	較上年度預算數57,640,000元，減少953,000元。
04其他設備				56,687,000	較上年度預算數57,640,000元，減少953,000元。
3000 設備及投資				48,687,000	
3020 機械設備費				41,388,000	
	式	1	8,530,000	8,530,000	翡翠發電進水口控制閘門及阻水閘門大修。
	式	1	1,630,000	1,630,000	翡翠大壩溢洪道#4、#5弧型閘門鋼纜更新。
	式	1	9,573,900	9,573,900	翡翠廠用電#690斷路器及比流器汰換。
	式	1	4,850,000	4,850,000	翡翠機組動輪檢修。
	式	1	2,425,000	2,425,000	翡翠機組導翼座襯圈及尾水管磨耗環製作。
	式	1	1,326,000	1,326,000	無線電洩洪廣播系統通訊系統更新。
	式	1	9,800,000	9,800,000	翡翠大壩及壩區強震儀系統汰換。
	式	1	587,820	587,820	翡翠大壩500kW緊急柴油發電機蓄電池汰換。

# 臺北翡翠水庫管理局

## 歲出計畫說明提要與各項費用明細表

中華民國109年度

單位：新臺幣元

分支計畫及用途別科目	單位	數量	單價	預算數	說明
3030 資訊軟硬體設備費	式	1	2,570,500	2,570,500	翡翠水庫運轉中心電視牆汰換。
	式	1	94,780	94,780	第一行政大樓主機房不斷電UPS汰換。
	部	15	7,480	112,200	個人電腦租賃費(分年編列)。
	年	1	120,000	120,000	網路及資訊周邊設備(分批辦理招標)。
	式	1	610,000	610,000	防火牆汰換。
	式	1	3,663,000	3,663,000	翡翠水庫環教智慧導覽系統建置。
	年	1	159,000	159,000	套裝軟體(分批辦理招標)。
	年	1	800	800	配合預算編列至千元，增列進位數800元。
3035 雜項設備費				2,634,000	
	座	1	2,000,000	2,000,000	汰換公務碼頭浮台。
	臺	4	158,500	634,000	翡翠水庫運轉中心機房冷氣汰換(13KW)。
3000 設備及投資				5,600,000	01翡翠機組序控系統汰換為108-109年連續性設備汰換案，總經費7,680,000元，一次發包分年編列預算，除以前年度編列2,080,000元，本年度編列5,600,000元，各年度資金需求詳如後附分年資金需求表。
3020 機械設備費				5,600,000	
	式	1	5,600,000	5,600,000	翡翠機組序控系統汰換。
				2,400,000	02翡翠主變壓器及廠用變壓器汰換為109-111年連續性設備汰換案，總經費90,300,000元，一次發包分年編列預算，本年度編列2,400,000元，餘87,900,000元編列於以後年度，各年度資金需求詳如後附分年資金需求表。
3000 設備及投資				2,400,000	
3020 機械設備費				2,400,000	

一般建築及設備—其他設備

一般建築及設備—其他設備

# 臺北翡翠水庫管理局

## 歲出計畫說明提要與各項費用明細表

中華民國109年度

單位：新臺幣元

分支計畫及用途別科目	單位	數量	單價	預算數	說明
一般建築及設備—其他設備	式	1	2,400,000	2,400,000	翡翠主變壓器及廠用變壓器汰換。
				90,300,000	總工程費(或總經費)明細如下：
	式	1	4,000,000	4,000,000	翡翠主變壓器及廠用變壓器規劃設計費
	式	1	61,478,217	61,478,217	90MVA電力變壓器材料購置及安裝費。
	式	1	17,733,386	17,733,386	800kVA電力變壓器材料購置及安裝費。
	式	1	7,088,397	7,088,397	屋外段外覆不鏽鋼套管材料購置及安裝費。

臺北翡翠水庫管理局

歲出計畫說明提要與各項費用明細表

中華民國109年度

單位：新臺幣元

第一預備金—第一預備金	業務計畫及工作計畫 名稱與編號		57173709801 第一預備金-第一預備金	承辦 單位	會計室	預算 金額	600,000元	第一預備金—第一預備金
	<p>一、計畫內容： 1.依預算法第22條規定編列本局第一預備金600,000元，並依法動支。 2.配合各項工作計畫，隨時支援。</p> <p>二、預期成果： 配合業務需要，完成各項計畫。</p>							
歲出計畫說明		分支計畫及用途別科目	單位	數量	單價	預算數	說 明	
		合計				600,000	較上年度預算數600,000元，無增減。	
		01第一預備金				600,000	較上年度預算數600,000元，無增減。	
		6000 預備金				600,000		
		6005 第一預備金	年	1	600,000	600,000	依預算法第22條規定編列及依同法第64條規定專案動支。	



# 臺北翡翠水庫管理局

## 人事費分析表

中華民國109年度

0357010100-工業支出-一般行政-行政管理

單位：新臺幣元

類別	預算員額	全年度人事費											備註	
		民意代表待遇	政務人員待遇	法定編制人員待遇	約聘僱人員待遇	技工及工友待遇	獎金	其他給與	加班值班費	退休退職給付	退休離職儲金	保險		合計
合計	127		1,606,200	66,133,776	3,004,776	11,813,700	19,215,392	3,815,720	6,191,152	3,162,216	6,258,624	8,607,444	129,809,000	
正式員額	91		1,606,200	66,133,776			15,655,407	1,448,000	2,310,352	2,478,260	4,949,940	6,447,480	101,029,415	
職員	91		1,606,200	66,133,776			15,655,407	1,448,000	2,310,352	2,478,260	4,949,940	6,447,480	101,029,415	駐衛警 20人
約聘僱人員	7				3,004,776		266,529	112,000			186,276	397,872	3,967,453	
技工	18					7,425,000	2,079,688	288,000	331,776	683,956	705,456	1,120,176	12,634,052	
駕駛	6					2,475,000	687,500	96,000	110,592		235,152	379,296	3,983,540	
工友	5					1,913,700	526,268	80,000	85,120		181,800	262,620	3,049,508	
其他人事費								1,791,720	3,353,312				5,145,032	

本 頁 空 白

## 四、參 考 表



# 臺北翡翠水庫管理局

## 歲出一級用途別科目分析表

中華民國109年度

單位：新臺幣千元

名稱及編號	合計	經常支出						資本支出					
		人事費	業務費	獎補助費	債務費	預備金	小計	人事費	業務費	設備及投資	獎補助費	預備金	小計
合計	336,107	129,809	110,421			600	240,830			95,277			95,277
5717370000 工業支出	336,107	129,809	110,421			600	240,830			95,277			95,277
57173700100 一般行政	149,356	129,809	19,547				149,356						
57173700101 行政管理	149,356	129,809	19,547				149,356						
57173701200 水庫管理	90,874		90,874				90,874						
57173701201 水庫管理	90,874		90,874				90,874						
57173708900 臺北水源特定區 設施	15,452								15,452				15,452
57173708901 臺北水源特定區 設施	15,452								15,452				15,452
57173709000 一般建築及設備	79,825								79,825				79,825
57173709002 營建工程	23,138								23,138				23,138
57173709004 其他設備	56,687								56,687				56,687
57173709800 第一預備金	600					600	600						
57173709801 第一預備金	600					600	600						

# 臺北翡翠水庫管理局

## 資本支出分析表

中華民國109年度

單位：新臺幣千元

名稱及編號	合計	設備及投資								其他資本支出
		土地	房屋建築及設備	公共建設及設施	機械設備	運輸設備	資訊軟體設備	雜項設備	權利	
合計	95,277		1,138	37,452	49,388		4,665	2,634		
57173708900 臺北水源特定區設施	15,452			15,452						
57173708901 臺北水源特定區設施	15,452			15,452						
57173709000 一般建築及設備	79,825		1,138	22,000	49,388		4,665	2,634		
57173709002 營建工程	23,138		1,138	22,000						
57173709004 其他設備	56,687				49,388		4,665	2,634		

# 臺北翡翠水庫管理局

## 各項費用彙計表

中華民國109年度

單位：新臺幣元

工作計畫名稱及編號	57173700101 行政管理	57173701201 水庫管理	57173708901 臺北水源特定 區設施	57173709002 營建工程	57173709004 其他設備	57173709801 第一預備金
第一、二級用途別 科目名稱及編號						
合 計	149,356,000	90,874,000	15,452,000	23,138,000	56,687,000	600,000
100000人事費	129,809,000					
101000政務人員待遇	1,606,200					
101500法定編制人員待遇	66,133,776					
102000約聘僱人員待遇	3,004,776					
102500技工及工友待遇	11,813,700					
103000獎金	19,215,392					
103500其他給與	3,815,720					
104000加班值班費	6,191,152					
104500退休退職給付	3,162,216					
105000退休離職儲金	6,258,624					
105500保險	8,607,444					
200000業務費	19,547,000	90,874,000				
200300教育訓練費		65,900				
200600水電費	4,161,924	56,200				
200900通訊費	732,202	435,672				
201200土地租金	252	3,770				
201800資訊服務費	279,643	4,438,140				
202100其他業務租金	240,000					
202400稅捐及規費	208,800	828,410				
202700保險費	337,975	157,379				
203600按日按件計資酬金	183,580	147,460				
203900委辦費		63,939,611				
204500國內組織會費		40,000				
205100物品	2,061,354	111,417				
205400一般事務費	4,741,438	6,098,268				
206300房屋建築養護費	325,550					
206600車輛及辦公器具養護費	1,114,153					
206900設施及機械設備養護費	4,342,169	13,766,113				
207200國內旅費	105,400	258,950				
207800國外旅費		501,000				

# 臺北翡翠水庫管理局

## 各項費用彙計表

中華民國109年度

單位：新臺幣元

工作計畫名稱及編號	57173700101 行政管理	57173701201 水庫管理	57173708901 臺北水源特定 區設施	57173709002 營建工程	57173709004 其他設備	57173709801 第一預備金
第一、二級用途別 科目名稱及編號						
208400短程車資	2,160	25,710				
209300特別費	710,400					
300000設備及投資			15,452,000	23,138,000	56,687,000	
301000房屋建築及設備費				1,138,000		
301500公共建設及設施費			15,452,000	22,000,000		
302000機械設備費					49,388,000	
303000資訊軟硬體設備費					4,665,000	
303500雜項設備費					2,634,000	
600000預備金						600,000
600500第一預備金						600,000



臺北翡翠水庫管理局  
各項費用彙計表(續)

中華民國109年度

單位：新臺幣元

工作計畫名稱及編號	合 計				
第一、二級用途別 科目名稱及編號					
合 計	336,107,000				
100000人事費	129,809,000				
101000政務人員待遇	1,606,200				
101500法定編制人員待遇	66,133,776				
102000約聘僱人員待遇	3,004,776				
102500技工及工友待遇	11,813,700				
103000獎金	19,215,392				
103500其他給與	3,815,720				
104000加班值班費	6,191,152				
104500退休退職給付	3,162,216				
105000退休離職儲金	6,258,624				
105500保險	8,607,444				
200000業務費	110,421,000				
200300教育訓練費	65,900				
200600水電費	4,218,124				
200900通訊費	1,167,874				
201200土地租金	4,022				
201800資訊服務費	4,717,783				
202100其他業務租金	240,000				
202400稅捐及規費	1,037,210				
202700保險費	495,354				
203600按日按件計資酬金	331,040				
203900委辦費	63,939,611				
204500國內組織會費	40,000				
205100物品	2,172,771				
205400一般事務費	10,839,706				
206300房屋建築養護費	325,550				
206600車輛及辦公器具養護費	1,114,153				
206900設施及機械設備養護費	18,108,282				
207200國內旅費	364,350				
207800國外旅費	501,000				

臺北翡翠水庫管理局  
各項費用彙計表(續)

中華民國109年度

單位：新臺幣元

工作計畫名稱及編號	合 計					
第一、二級用途別 科目名稱及編號						
208400短程車資	27,870					
209300特別費	710,400					
300000設備及投資	95,277,000					
301000房屋建築及設備費	1,138,000					
301500公共建設及設施費	37,452,000					
302000機械設備費	49,388,000					
303000資訊軟硬體設備費	4,665,000					
303500雜項設備費	2,634,000					
600000預備金	600,000					
600500第一預備金	600,000					

# 臺北翡翠水庫管理局

## 人事費彙計表

中華民國109年度

單位：新臺幣元

類別	預算員額	全年度人事費											備註	
		民意代表待遇	政務人員待遇	法定編制人員待遇	約聘僱人員待遇	技工及工友待遇	獎金	其他給與	加班值班費	退休退職給付	退休離職儲金	保險		合計
合計	127		1,606,200	66,133,776	3,004,776	11,813,700	19,215,392	3,815,720	6,191,152	3,162,216	6,258,624	8,607,444	129,809,000	
正式員額	91		1,606,200	66,133,776			15,655,407	1,448,000	2,310,352	2,478,260	4,949,940	6,447,480	101,029,415	
職員	91		1,606,200	66,133,776			15,655,407	1,448,000	2,310,352	2,478,260	4,949,940	6,447,480	101,029,415	(人員維持費) 駐衛警20人
約聘僱人員	7				3,004,776		266,529	112,000			186,276	397,872	3,967,453	
技工	18					7,425,000	2,079,688	288,000	331,776	683,956	705,456	1,120,176	12,634,052	
駕駛	6					2,475,000	687,500	96,000	110,592		235,152	379,296	3,983,540	
工友	5					1,913,700	526,268	80,000	85,120		181,800	262,620	3,049,508	
其他人事費								1,791,720	3,353,312				5,145,032	

# 臺北翡翠水庫管理局

## 約聘僱人員費用分析表

中華民國109年度

單位：新臺幣元

科 目				約聘人員 (人*月)	約僱人員 (人*月)	全年度預算數	說 明
款	項	目	節				
						3,967,453	包括約聘僱人員待遇3,004,776元、年終工作獎金266,529元、不休假加班費0元、保險費397,872元、離職儲金186,276元及休假補助112,000元。
17				合計		3,967,453	
	001			0017000000 臺北翡翠水庫管理局主管		3,967,453	
		01		0017370000 臺北翡翠水庫管理局		3,967,453	
			01	57173700100 一般行政		3,967,453	
				57173700101 行政管理	1x12	659,341	328薪點1人。
					6x12	3,308,112	280薪點6人。

臺北翡翠水庫管理局

派員出國計畫預算總表

中華民國109年度

單位：新臺幣千元

類別	本年度計畫項數	本年度預計人天	本年度預算數	上年度計畫項數	上年度核定人天	上年度預算數
考察	2	37	501	1	10	150
訪問						
開會						
進修						
研究						
實習						
合計	2	37	501	1	10	150

# 臺北翡翠水庫管理局

## 派員出國計畫預算類別表 - 考察、訪問

中華民國109年度

單位：新臺幣千元

計畫名稱	擬前往國家	擬拜會機構	計畫內容	預計前往期間	預計天數	擬派人數	旅費預算				歸屬預算科目	前3年內有無赴同一機構拜會	
							交通費	生活費	辦公費	合計		有/無	如有,說明其內容
一、考察													
赴美國考察水庫安全管理與水工機械設施更新機制	美國	美國壟務局轄下水庫,包括普韋布洛水庫、斯圖爾特水庫、羅斯福水庫、馬蹄水庫、巴特利特水庫、胡佛水庫等	參訪美國壟務局轄下水庫,進行技術與經驗交流,汲取水庫安全管理與水工機械設施更新機制等相關實務經驗以精進本水庫安全管理與水工機械設施更新機制。	1090101-1091231	9	3	195	155	1	351	水庫管理-水庫管理	無	
國外市政建設考察	依實際需要	依實際需要	國外市政建設考察。	1090101-1091231	5	2	70	60	20	150	水庫管理-水庫管理	無	

# 臺北翡翠水庫管理局

## 公務車輛明細表

中華民國109年度

單位：新臺幣元

業務計畫 及工作計畫 名稱	車輛 數	車輛 種類	乘客 人數 (不含 司機)	購置 年月	汽缸總 排氣量 (立方 公分)	牌照稅 (全年)	燃料使 用費 (全年)	油料費(全年)			養 護 費	車輛 保險 費	車輛 檢驗 費	備註
								數量 (公升)	單價 (元)	金額				
一般行政 行政管理		現有車輛				109,170	79,230			695,353	714,153	48,880	7,900	
	1	小客車	4	09605	1801-2400	11,230	6,180	852	28.8	24,538	49,000	2,483	1,300	
								972	18.4	17,885				5335-QH油料雙 燃料車
	1	小客車	4	09707	1201-1800	11,230	6,180	1,668	28.8	48,038	49,000	2,483	900	AKG-1768
	1	重型公務機 車	1	09203	51-125		450	240	28.8	6,912	1,620	711		NN3-782
	1	重型公務機 車	1	09203	51-125		450	240	28.8	6,912	1,620	711		NN3-783
	1	重型公務機 車	1	09405	51-125		450	240	28.8	6,912	1,620	711		CSS-637
	1	重型公務機 車	1	09405	51-125		450	240	28.8	6,912	1,620	711		CSS-638
	1	重型公務機 車	1	09405	51-125		450	240	28.8	6,912	1,620	711		CSS-639
	1	重型公務機 車	1	09405	51-125		450	240	28.8	6,912	1,620	711		CSS-650
	1	重型公務機 車	1	09603	51-125		450	300	28.8	8,640	1,620	711		6HH-151
	1	重型公務機 車	1	09603	51-125		450	300	28.8	8,640	1,620	711		6HH-152
	1	重型公務機 車	1	10102	126-250		600	300	28.8	8,640	1,620	711		316-KAY
	1	重型公務機 車	1	10102	126-250		600	300	28.8	8,640	1,620	711		317-KAY
	1	重型公務機 車	1	10202	126-250		600	300	28.8	8,640	1,620	711		ABH-2095
1	重型公務機 車	1	10303	126-250		600	300	28.8	8,640	1,620	711		102-MZG	
1	輕型電動公 務機車	1	10111	5馬力(hp) 以下						1,620	435		220-QGV	

# 臺北翡翠水庫管理局

## 公務車輛明細表

中華民國109年度

單位：新臺幣元

業務計畫 及工作計 畫名稱	車輛 數	車輛 種類	乘客 人數 (不含 司機)	購置 年月	汽缸總 排氣量 (立方 公分)	牌照稅 (全年)	燃料使 用費 (全年)	油料費(全年)			養 護 費	車輛 保 險 費	車輛 檢 驗 費	備註	
								數量 (公升)	單價 (元)	金額					
	1	輕型電動公務機車	1	10111	5馬力(hp) 以下						1,620	435		221-QGV	
	1	輕型電動公務機車	1	10111	5馬力(hp) 以下						1,620	435		223-QGV	
	1	輕型電動公務機車	1	10303	5馬力(hp) 以下						1,620	435		212-QJZ	
	1	客貨兩用車	7	10102	1801-2400	11,230	6,180	1,668	28.8	48,038	49,000	2,915	450	7663-L2	
	1	客貨兩用車	4	10203	1801-2400	11,230	6,180	1,668	28.8	48,038	49,000	2,915	450	AAQ-0821	
	1	客貨兩用車	4	10205	1801-2400	11,230	6,180	1,668	28.8	48,038	49,000	2,915	450	ABB-0092	
	1	客貨兩用車	4	10305	1801-2400	11,230	6,180	1,668	28.8	48,038	42,333	2,915	450	AGM-0576	
	1	客貨兩用車	4	10405	1801-2400	11,230	6,180	1,668	28.8	48,038	33,000	2,915	450	AKP-7863	
	1	客貨兩用車	7	10505	1801-2400	11,230	6,180	1,668	28.8	48,038	29,250	2,915		ARF-9670	
	1	客貨兩用車	4	10506	1801-2400	11,230	6,180	1,668	28.8	48,038	28,500	2,915		ARF-9661	
	1	警備、巡邏、偵防用客貨兩用車	4	09905	1801-2400			1,668	28.8	48,038	49,000	2,915	900	2053-A2	
	1	小貨車	1	10007	2401-3000	4,500	9,900	1,668	28.8	48,038	49,000	3,747	900	1950-K7	
	1	小貨車	1	10706	1801-2400	3,600	7,710	1,668	28.8	48,038	16,150	3,747	450	AXE-0671	
	1	電動車	3	10111	5瓦特 (KW)以下						49,000			電動車1	
	1	電動車	13	10111	逾5瓦特 (KW)						49,000			電動車2	
	1	電動車	13	10111	逾5瓦特 (KW)						49,000			電動車3	
	1	水箱消防車	1	08804	7201-7800				1,200	26.0	31,200	49,000	2,828	1,200	BR-921
		合計				109,170	79,230			695,353	714,153	48,880	7,900		



# 臺北翡翠水庫管理局

## 船舶明細表

中華民國109年度

單位：新臺幣元

工作計劃別	船舶種類	船 號	用 途	購置 年份	馬 力	齒輪油及 調合機油 舵機油	耗 油 量			養 護 費	保 險 費	檢 驗 及 執 照 費	合 計	
							數 量	單 價						金 額
								汽 油	柴 油					
行政管理 合 計		7艘				63,000			748,200	400,000	240,000	10,900	1,462,100	
	客貨兩用船	翡管112	水域交通兼公務 用船	2011	265HP	5,000	2,400		26	62,400	70,000	45,000	1,900	184,300
	客貨兩用船	翡管113	水域交通兼公務 用船	2019	160HP	5,000	2,280		26	59,280	65,000	60,000	1,900	191,180
	測 量 船	翡管109	公務用船	2005	200HP	5,000	1,500		26	39,000	92,000	50,000	1,900	187,900
	F R P 快艇	翡管215	公務用船	2015	300HP	12,000	6,000	28.8		172,800	30,000	22,000	1,100	237,900
	電動船	翡翠綠能1號	公務用船	2012		12,000					33,000	30,000	1,900	76,900
	F R P 快艇	翡管212	公務用船	2007	225HP	12,000	7,200	28.8		207,360	60,000	15,000	1,100	295,460
	F R P 快艇	翡管216	公務用船	2018	150HP	12,000	7,200	28.8		207,360	50,000	18,000	1,100	288,460

**臺北翡翠水庫管理局**  
**繼續性計畫分年資金需求表**

中華民國109年度

單位： 新臺幣元

計畫項目	全程計畫 總金額	分年資金需求							備註
		以前年度 預算數	109年度	110年度	111年度	112年度	113年度	114年度以後	
總計	77,883,002	56,831,002	21,052,000	-	-	-	-	-	
臺北水源特定區設施	70,203,002	54,751,002	15,452,000	-	-	-	-	-	
臺北水源特定區設施	70,203,002	54,751,002	15,452,000	-	-	-	-	-	
臺北水源特定區污水下水道未納戶污水處理工程	70,203,002	54,751,002	15,452,000	-	-	-	-	-	
臺北水源特定區污水下水道未納戶污水處理工程	70,203,002	54,751,002	15,452,000	-	-	-	-	-	
一般建築及設備	7,680,000	2,080,000	5,600,000	-	-	-	-	-	
其他設備	7,680,000	2,080,000	5,600,000	-	-	-	-	-	
其他設備	7,680,000	2,080,000	5,600,000	-	-	-	-	-	
翡翠機組序控系统汰換	7,680,000	2,080,000	5,600,000	-	-	-	-	-	

臺北翡翠水庫管理局  
新興計畫分年資金需求表

中華民國109年度

單位： 新臺幣元

計畫項目	全程計畫 總金額	分年資金需求							備註
		以前年度 預算數	109年度	110年度	111年度	112年度	113年度	114年度以後	
總計	90,300,000	-	2,400,000	27,048,000	60,852,000	-	-	-	
一般建築及設備	90,300,000	-	2,400,000	27,048,000	60,852,000	-	-	-	
其他設備	90,300,000	-	2,400,000	27,048,000	60,852,000	-	-	-	
其他設備	90,300,000	-	2,400,000	27,048,000	60,852,000	-	-	-	
翡翠主變壓器 及廠用變壓器 汰換	90,300,000	-	2,400,000	27,048,000	60,852,000	-	-	-	

歲出按職能及經

中華民國109

職能別分類	經濟性分類	經常支出							資本支出				
		受僱人員報酬	購買支出 商品及勞務	債務利息	土地租金支出	經常移轉				投資及增資			
						對企業	對非營利 機構及民間	對政府	對國外	經常支出合計	對營業基金	對非營業 基金特種	對民間企業
總計		130,140	110,686		4					240,830			
01 一般公共事務													
02 防衛													
03 公共秩序與安全													
04 教育													
05 保健													
06 社會安全與福利													
07 住宅及社區服務		130,140	110,686		4					240,830			
08 娛樂、文化與宗教													
09 燃料與能源													
10 農、林、漁、牧業													
11 礦業、製造業及營造業													
12 運輸及通信													
13 其他經濟服務													
14 環境保護													
15 其他支出													

庫管理局

濟性綜合分類表

年度

單位：新臺幣千元

資本支出													
資本移轉				土地購入	無形資產購入	固定資本形成						資本支出合計	總計
對企業	對非營利 家庭及 民間機構	對政府	對國外			住宅	非住宅 房屋	營建 工程	運輸 工具	資訊 軟體	其他 設備 及 機器		
						1,138	37,452		160	56,527		95,277	336,107
						1,138	37,452		160	56,527		95,277	336,107