

年度-預算案

機關編號

29-107

中華民國 108 年度

臺北市總預算案

臺北市政府捷運工程局第一區工程處單位預算

臺北市政府捷運工程局第一區工程處 編

臺北市政府捷運工程局第一區工程處

目次

中華民國 108 年度

一、預算總說明	第	1 頁
二、主要表		
(一)歲入預算表	第	5 頁
(二)歲出預算表	第	6 頁
三、附屬表		
(一)歲入項目說明提要與預算明細表	第	7 頁
(二)歲出計畫說明提要與各項費用明細表	第	11 頁
1. 一般行政		
行政管理	第	11 頁
2. 一般建築及設備		
其他設備	第	16 頁
(三)人事費分析表	第	17 頁
四、參考表		
(一)歲出一級用途別科目分析表	第	19 頁
(二)資本支出分析表	第	20 頁
(三)各項費用彙計表	第	21 頁
(四)人事費彙計表	第	22 頁
(五)公務車輛明細表	第	23 頁
(六)歲出按職能及經濟性綜合分類表	第	24 頁

臺北市政府捷運工程局第一區工程處

預算總說明

中華民國 108 年度

一、現行法定職掌及組織系統圖：

(一) 機關主要職掌：本處係負責南港線及東延段、文湖線、環狀線第一階段、萬大線第一期、新莊線（新北市段）、桃園機場線（三重至臺北段）、土城線（延伸頂埔段）、淡水線（新增工程）及環狀線第一階段等工程。

(二) 內部分層業務：本處置處長、副處長 2 人、總工程司、主任秘書及副總工程司 2 人，下設 3 科 4 室 14 所。108 年度單位預算員額 70 人，包括職員 40 人、技工 25 人、工友 2 人、駕駛 3 人，其餘員額 222 人編列於特別預算及代辦工程。各科室(所)職掌如下：

土木科：掌理土木、建築工程施工之現場監督、工事協調、工作進度管制、材料品管及工程工程品管取樣，以及工地安全衛生督核、變更設計處理等事項。

水電環控科：掌理機電系統之水電及環境控制工程施工、安裝之現場監督、工事協調、工作進度管制、材料品管及工程品管取樣，以及工地安全衛生督核、變更設計處理等事項。

工事科：掌理土木、建築、水電及環境控制等工程之發包訂約、廠商考核與管理及一般工事管理事項。

秘書室：掌理公共關係、文書、研考、事務、出納、印信典守，以及不屬其他各科之事項。

會計室：辦理歲計、會計，並兼辦統計事項。

人事室：辦理人事管理業務。

政風室：辦理政風業務。

土木第一工務所：負責捷運環狀線 CF640 區段標、捷運環狀線 CF641 標驗收保固、CF643A 標工程施工監造、CB410 標訴訟案、IFUA04 標人行道更新改善工程、南港機廠聯開分構區管理維護等相關事項。

土木第二工務所：負責捷運環狀線 CF650 區段標、CF651B 土建工程監造作業。

土木第三工務所：負責 CZ207 標臺北藝術中心興建工程保全業務、CZ207H 標臺北藝術中心接續工程(第一標)業務、捷運萬大線 CQ870 區段標工程業務、內湖線及南港線相關業務、CB425C 標南湖大橋旁文湖線高架橋增設隔音牆工程保固等事項。

土木第四工務所：負責捷運環狀線 CF650 區段標、CF651A 子施工標施工作業、CF640A 公共藝術、IQUU01 標及捷運文湖線等相關業務。

土木第五工務所：負責捷運萬大線 CQ860 區段標、CQ861 標、CQ863A 標、CQ872 標、環境監測 IQZXU1 標等相關業務。

土木第六工務所：代辦新北市捷運環狀線 CF660A 區段標工程監造、契約執行等相關

臺北市政府捷運工程局第一區工程處

預算總說明

中華民國 108 年度

事項及代辦新北市捷運環狀線 IQTU01、IQTU02、IQTU03 標工程保固作業。

土木第七工務所：負責桃園國際機場線 CA441A 標臺北車站特定專用區 C1 及 D1 東半街廓連續壁工程保固業務、CA441F 標 A1 車站土木、A441H 標建築裝修、CA450A 標 A1 至 A2 路線段改善工程合約執行、界面協調及 CA441B/C/D/E 標施工監造相關業務。

土木第八工務所：捷運新莊線 CK570D、CK570E 及環狀線 CF660B 區段標業務。

土木第九工務所：捷運新莊線 CK570J 區段標新莊機廠工程相關業務。

土木第十工務所：辦理土城線延伸頂埔段、天文館更新工程、北投及忠孝新生站增設出入口工程。

土木第十一工務所：代辦北投奇岩長青樂活大樓新建工程、世大運動會網球中心工程及賽後「主球場通風改善工程」及捷運淡水線施工標民權西路站滲水灌漿工程、捷運新莊線新北市段/信義線/松山線/土城線延伸頂埔段永久鎖心及萬能鑰匙系統工程。

材料試驗工務所：負責土建材試查證及委外試驗、品質管理系統維護及品保驗證等品質管理相關作業核定事項，捷運工程各施工標控制點及結構物檢測等相關事項。

水環第一工務所：負責捷運環狀線 CF650 區段標、CF614B 標水環工程監造工作、捷運萬大線 CQ870 區段標、CQ814D 標水環工程設計審查、發包及 CZ207C 臺北藝術中心興建工程施工管理、代辦台北兒童新樂園 DZ103 設計標及 CZ205/CZ205B 標工程、捷運環狀線 CF614A 標及萬大線 CQ814C/F 標水環工程監造業務、捷運環狀線 DF111 及萬大線 DQ123 細設標之水電環控工程細設標 DDC 施工中服務業務等相關業務。

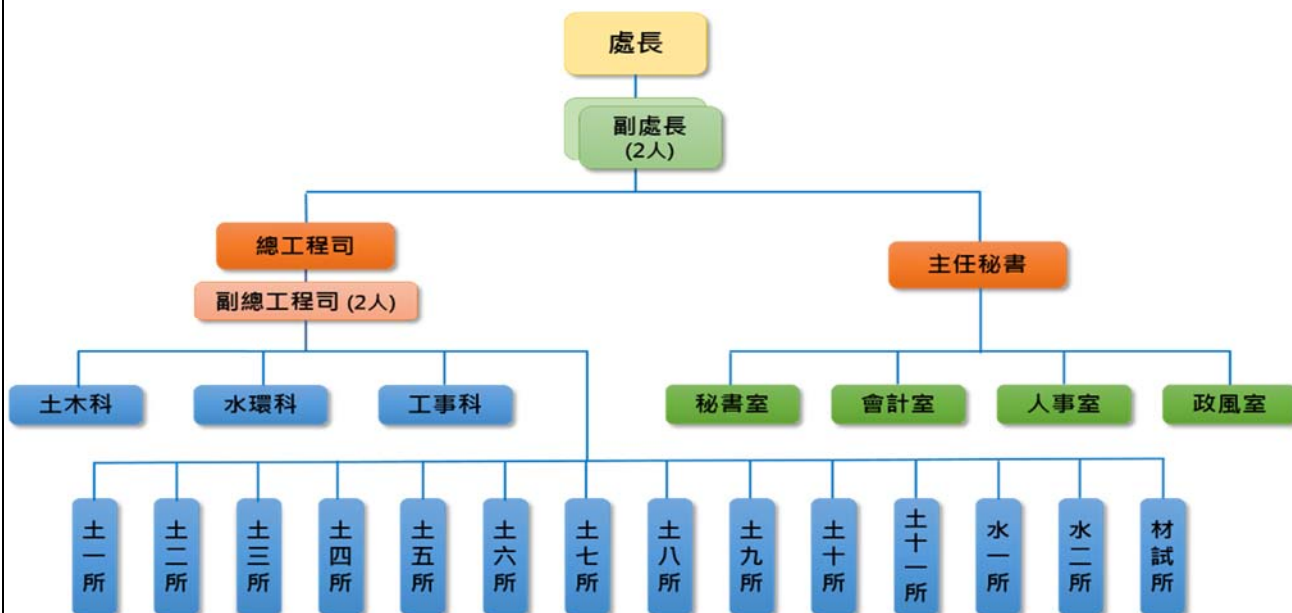
水環第二工務所：負責桃園機場線 CA384 標、土城線延伸頂埔段 CD300F 標、桃園機場捷運線 CA441F 標「鄭州路地下街連通道」、環控工程及 ITTX62 標衛工管工程業務、環狀線 CF614C 標工程、環狀線 CF614D 標工程、新莊線 CK374A 標工程、捷運劍潭站增設出入口、CZ208 標天文科學教育館展示場改裝暨擴大特展區工程監造業務及新莊線 CK374 標解約後業務。

臺北市政府捷運工程局第一區工程處

預算總說明

中華民國 108 年度

(三) 組織系統圖：



二、前年度及上年度已過期間計畫實施及預算執行情形：無。

三、本年度施政（業務及工作）計畫重點及預算提要：

(一) 施政計畫重點：配合業務需要，辦理一般庶務、會計、人事、政風與資訊管理等行政作業。

(二) 預算提要：

1. 歲入部分共編列 78,000 元，包括使用規費收入 49,000 元、財產孳息 29,000 元。

2. 歲出部分共編列 83,546,000 元，係經常支出 83,242,000 元及資本支出 304,000 元，茲按業務計畫分列如下：

「一般行政」預算共列 83,242,000 元。

「一般建築及設備」預算共列 304,000 元。

四、其他事項：

配合組織修編人員、業務及經費移撥情形：

(一) 捷運工程局暨所屬各工程處原係依派用人員派用條例設置之臨時機關，前開條例業經總統於民國 104 年 6 月 17 日公布廢止，依公務人員任用法第 36 條之 1 第二項規定，須於廢止之日起三年內檢討機關存廢，如臨時性、階段性業務已完成，而日後仍有存續之必要，應規劃改為任用機關，經檢討後，修正捷運工程局暨所屬工程處組織法規為任用機關。

(二) 捷運工程局暨所屬各工程處組織規程及編制表於 107 年 4 月 25 日經臺北市議會第 12 屆第 7 次定期大會第 4 次會議三讀通過，並經本府 107 年 5 月 10 日府法綜字第 1076003903 號令修正公布在案，捷運工程局下設二個區工程處及機

臺北市政府捷運工程局第一區工程處

預算總說明

中華民國 108 年度

電系統工程處，並自 107 年 6 月 1 日起改制為任用機關。

- (三) 捷運工程局暨所屬工程處行政單位人員及局(處)督導長官之人事費及行政庶務費用，自 108 年度起改編列於單位預算，至退休公務人員及遺族所需相關撫卹經費，自 108 年度起改由本府人事處統籌編列。

臺北市政府捷運工程局第一區工程處

歲入預算表

中華民國108年度

單位：新臺幣千元

款	項	目	節	名稱及編號	本年度預算數			上年度預算數	前年度決算數	本年度與上年度比較	說明
					合計	經常門	資本門				
				合計	78	78	-	-	-	78	
03				0400000000 規費收入	49	49	-	-	-	49	
	095			0429107000 臺北市政府捷運工程局第一區工程處	49	49	-	-	-	49	
		01		0429107020 使用規費收入	49	49	-	-	-	49	
			01	04291070213 場地設施使用費	49	49	-	-	-	49	本年度預算數係西湖綜合大樓地下汽車停車場使用費收入。
04				0600000000 財產收入	29	29	-	-	-	29	
	112			0629107000 臺北市政府捷運工程局第一區工程處	29	29	-	-	-	29	
		01		0629107010 財產孳息	29	29	-	-	-	29	
			01	06291070102 租金收入	29	29	-	-	-	29	本年度預算數係西湖綜合大樓設置行動電話基地臺使用費收入。

臺北市政府捷運工程局第一區工程處

歲出預算表

中華民國108年度

單位：新臺幣千元

科 目				本年度預算數			上年度 預算數	前年度 決算數	本年度與 上年度比較	說 明	
款	項	目	節	名稱及編號	合計	經常門					資本門
25				0029000000 臺北市政府捷運工程 局主管	83,546	83,242	304	-	-	83,546	
	003			0029107000 臺北市政府捷運工 程局第一區工程處	83,546	83,242	304	-	-	83,546	
		01		6029107010 一般行政	83,242	83,242	-	-	-	83,242	
			01	6029107011 行政管理	83,242	83,242	-	-	-	83,242	本年度預算編列內容如下： 1.人事費覈實編列76,708,000元。 2.資訊通訊費覈實編列2,082,120元。 3.北投機廠辦公廳舍電費覈實編列 453,636元。 4.電腦設備硬體維護服務費覈實編列 448,680元。 5.其他編列3,549,564元。
		02		6029107900 一般建築及設備	304	-	304	-	-	304	
			01	6029107904 其他設備	304	-	304	-	-	304	本年度編列汰換個人電腦7部、網路及 資訊周邊設備、套裝軟體，共計304,000 元。

臺北市政府捷運工程局第一區工程處

歲入項目說明提要與預算明細表

經常門

中華民國108年度

單位：新臺幣元

	來源別子目及細目與編號	承辦單位	預算金額	
使用規費收入—場地設施使用費	04291070213 使用規費收入-場地設施使用費	土木第四工務所	49,000元	
歲入項目說明	<p>一、項目內容： 西湖綜合大樓地下汽車停車場使用費收入。</p> <p>二、法令依據： 依據臺北市西湖綜合大樓地下停車場使用行政契約書及98年12月24日「西湖綜合大樓第8次區分所有權人會議」結論辦理。</p> <p>三、計算方法： 由臺北市市場處統籌辦理，本處依車位數量比例分配2個汽車位，停車場使用費收入為24,500元*2期=49,000元。</p> <p>四、實施進度： 自民國108年1月1日起至108年12月31日止。</p> <p>五、完成方法： 依實際收入數解繳市庫。</p> <p>六、預期成果： 挹注市庫收入，俾利市政建設之推動。</p>			

使用規費收入—場地設施使用費

臺北市政府捷運工程局第一區工程處

歲入項目說明提要與預算明細表

經常門

中華民國108年度

單位：新臺幣元

	科目名稱及編號	單位	數量	單價	預算數	說明及收入依據
使用規費收入－場地設施使用費	合計				49,000	
	04291070213 場地設施使用費	期	2	24,500	49,000	西湖綜合大樓地下汽車停車場使用費收入。 收入依據：依據臺北市西湖綜合大樓地下停車場使用行政契約書及98年12月24日「西湖綜合大樓第8次區分所有權人會議」結論辦理。

使用規費收入－場地設施使用費

臺北市政府捷運工程局第一區工程處

歲入項目說明提要與預算明細表

經常門

中華民國108年度

單位：新臺幣元

財產孳息—租金收入

財產孳息—租金收入

來源別子目及細目與編號	06291070102 財產孳息-租金收入	承辦單位	土木第四工務所	預算金額	29,000元
歲入項目說明	<p>一、項目內容： 西湖綜合大樓設置行動電話基地臺使用費收入。</p> <p>二、法令依據： 依據「臺北市市有公用房地使用費收費基準表」及西湖綜合大樓管理委員會99年4月23日「西湖綜合大樓99年度第2次區分所有權人會議」結論辦理。</p> <p>三、計算方法： 由臺北市市場處統籌辦理，本處依樓地板使用比例分配，基地臺使用費收入為29,000元*1年=29,000元。</p> <p>四、實施進度： 自民國108年1月1日起至108年12月31日止。</p> <p>五、完成方法： 依實際收入數解繳市庫。</p> <p>六、預期成果： 挹注市庫收入，俾利市政建設之推動。</p>				

臺北市政府捷運工程局第一區工程處

歲入項目說明提要與預算明細表

經常門

中華民國108年度

單位：新臺幣元

	科目名稱及編號	單位	數量	單價	預算數	說明及收入依據
財產孳息 — 租金收入	合計				29,000	
	06291070102 租金收入	年	1	29,000	29,000	西湖綜合大樓設置行動電話基地臺使用費收入。 收入依據：依據「臺北市市有公用房地使用費收費基準表」及西湖綜合大樓管理委員會99年4月23日「西湖綜合大樓99年度第2次區分所有權人會議」結論辦理。

財產孳息
—
租金收入

臺北市政府捷運工程局第一區工程處

歲出計畫說明提要與各項費用明細表

中華民國108年度

單位：新臺幣元

一般行政 — 行政管理	業務計畫及工作計畫 名稱與編號	60291070101 一般行政-行政管理	承辦 單位	秘書室、會計室、人事 室、政風室及資訊小組	預算 金額	83,242,000元	一般行政 — 行政管理
	歲出計畫說明	<p>一、計畫內容： 1.依據事務管理彙編、研考等規定辦理行政事務管理、財產管理、出納及研究考核等工作。 2.依據主計相關法令規定，配合各科室業務推展辦理歲計、會計及統計工作。 3.依據人事業務相關法令規定辦理組織編制、分層負責、任免遷調、升遷考核、考績獎懲、勤惰管理、各項福利措施、人事資料資訊化管理及工職人事管理等等事項。 4.辦理端正政風、公務機密維護及機關設施維護等工作。 5.依本府資訊相關法令規定，辦理電腦設備管理、採購及維護等工作。</p> <p>二、預期成果： 1.有效利用本府資源提高行政作業效率，並順利完成文書等行政業務。 2.貫徹計畫預算之實施並達成各類支出覈實有效之要求。 3.提高人事服務品質、維護同仁權益、增加人事行政工作效率。 4.提高員工防護警覺、端正政風、維護政府形象、爭取民眾對政府之向心力與支持。 5.節省人力、提高工作績效，適時提供各階人員與主管決策參考。</p>					
分支計畫及用途別科目		單位	數量	單價	預算數	說 明	
合計					83,242,000	較上年度預算數0元，增加83,242,000元。	
01人員維持費					76,708,000	較上年度預算數0元，增加76,708,000元。	
0100 人事費					76,708,000		
0103 法定編制人員待遇					36,197,280		
		年	1	36,197,280	36,197,280	職員40人薪津(詳人事分析表)。	
0105 技工及工友待遇					13,386,240		
		年	1	13,386,240	13,386,240	職工30人工資(詳人事費分析表)。	
0111 獎金					12,546,735		
		年	1	7,150,370	7,150,370	依考績法規定核發之獎金。	
		年	1	5,396,365	5,396,365	依規定核發之年終工作獎金。	
0121 其他給與					2,163,280		
		年	1	1,120,000	1,120,000	休假補助費。	
		人、月、 段	69 × 12 × 2	630	1,043,280	員工上下班交通費。	
0131 加班值班費					2,307,419		

臺北市政府捷運工程局第一區工程處

歲出計畫說明提要與各項費用明細表

中華民國108年度

單位：新臺幣元

分支計畫及用途別科目	單位	數量	單價	預算數	說明	
0141 退休退職給付	年	1	312,027	312,027	本處員工辦理各項業務超時加班費。(府會聯絡員179,937元、人事室56,980元、會計室65,860元、政風室9,250元)	
	年	1	1,995,392	1,995,392	不休假出勤加班費。	
	年	1	314,086	314,086	職工1人退休退職給付。	
	年	1	146,100	146,100	職工1人退職補償金。	
	0142 退休離職儲金				4,786,260	
		年	1	2,955,780	2,955,780	提撥退撫基金。
	0151 保險	年	1	1,830,480	1,830,480	提撥勞工退休準備金。
		年	1	2,595,948	2,595,948	職員及職工健保費。
		年	1	1,154,508	1,154,508	職員公保費。
	02一般業務	年	1	1,110,144	1,110,144	職工勞保費。
				3,335,000	較上年度預算數0元，增加3,335,000元。	
0200 業務費				3,335,000		
0202 水電費					491,964	
		月	12	3,194	38,328	北投機廠辦公廳舍水費。
0203 通訊費		月	12	37,803	453,636	北投機廠辦公廳舍電費。
					371,580	
		月	12	5,000	60,000	公務用郵資。
0214 其他業務租金		月	12	25,965	311,580	公務用電話費。
		月	12	8,600	103,200	北投機廠公務用電話總機租金。
0221 稅捐及規費				107,460		
	年	1	67,380	67,380	公務車輛使用牌照稅(詳車輛明細表)。	
	年	1	37,530	37,530	公務車輛燃料使用費(詳車輛明細表)。	
	年	1	2,550	2,550	公務車輛檢驗執照費(詳車輛明細表)。	

臺北市政府捷運工程局第一區工程處

歲出計畫說明提要與各項費用明細表

中華民國108年度

單位：新臺幣元

分支計畫及用途別科目	單位	數量	單價	預算數	說明
0231 保險費				17,769	
	年	1	17,769	17,769	公務車輛保險費(詳車輛明細表)。
0271 物品				263,405	
	年	1	4,641	4,641	辦公用文具紙張。
	年	1	258,764	258,764	公務車輛油料費(詳車輛明細表)。
0279 一般事務費				1,182,080	
	人、月	34 × 12	360	146,880	統籌業務費，按職員每人每月360元編列。
	人、月	6 × 12	120	8,640	統籌業務費，按駐衛警每人每月120元編列。
	人、月	30 × 12	50	18,000	統籌業務費，按駕駛、技工、工友員額每人每月50元編列。
	套	6	1,500	9,000	駐衛警夏服。
	套	6	2,500	15,000	駐衛警冬服(每2年1套)(新增)。
	雙	6	1,100	6,600	駐衛警皮鞋。
	雙	12	100	1,200	駐衛警襪子(1年2雙)。
	人	6	300	1,800	駐衛警服裝配備。
	坪、月	903 × 12	33	357,588	北投機廠辦公廳舍清潔維持費。
	年	1	16,200	16,200	北投機廠消防安全檢測費。
	年	1	18,200	18,200	北投機廠建築物公共安全檢查及申報費(2年1編)(新增)。
	年	1	54,204	54,204	各類公文用紙等印刷費。
	臺、月、張	9 × 12 × 8160	0.6	528,768	北投機廠影印機使用費。
0281 房屋建築養護費				100,540	
	棟	1	4,510	4,510	北投機廠辦公廳舍修繕費30坪內。
	坪、年	873 × 1	110	96,030	北投機廠辦公廳舍修繕費30坪以上。
0282 車輛及辦公器具養護費				258,620	

臺北市政府捷運工程局第一區工程處

歲出計畫說明提要與各項費用明細表

中華民國108年度

單位：新臺幣元

分支計畫及用途別科目	單位	數量	單價	預算數	說明
0283 設施及機械設備養護費	年	1	258,620	258,620	公務車輛養護費(詳車輛明細表)。
				249,082	
	年	1	59,082	59,082	北投機廠辦公廳舍電信設備系統養護費。
	年	1	90,000	90,000	北投機廠辦公廳舍電梯維護費。
0291 國內旅費	年	1	100,000	100,000	北投機廠中央空調養護費。
				9,300	
0298 特別費	人、天	1×6	1,550	9,300	市外出差旅費。
				180,000	
05會計業務	人、月	1×12	15,000	180,000	處長特別費。
				24,000	較上年度預算數0元，增加24,000元。
0200 業務費				24,000	
0279 一般事務費				22,560	
	人次	72	80	5,760	員工洽辦公務逾時誤餐餐盒費用。
0295 短程車資	本	20	70	1,400	預算書印製費(新增)。
	年	1	15,400	15,400	會計帳簿及報表等印製費。
06人事業務				1,440	
	年	1	1,440	1,440	員工洽辦公務交通費。
0200 業務費				220,000	較上年度預算數0元，增加220,000元。
0271 物品				4,800	
	年	1	4,800	4,800	辦公用文具紙張。
0279 一般事務費				214,300	
	人、年	70×1	2,000	140,000	文康活動費。
	年	1	11,420	11,420	表冊印製費。
	人次	36	80	2,880	員工洽辦公務逾時誤餐餐盒費用。
	人	30	2,000	60,000	職工健康檢查費。

臺北市政府捷運工程局第一區工程處

歲出計畫說明提要與各項費用明細表

中華民國108年度

單位：新臺幣元

分支計畫及用途別科目	單位	數量	單價	預算數	說明
0295 短程車資	年	1	900	900	員工洽辦公務交通費。
07政風業務				8,000	較上年度預算數0元，增加8,000元。
0200 業務費				8,000	
0279 一般事務費	人次	28	80	2,240	員工洽辦公務逾時誤餐餐盒費用。
	年	1	4,000	4,000	購買法紀教育宣導資料。
0295 短程車資	年	1	1,760	1,760	員工洽辦公務交通費。
08資訊業務				2,947,000	較上年度預算數0元，增加2,947,000元。
0200 業務費				2,947,000	
0201 教育訓練費	年	1	12,800	12,800	電腦訓練費。
0203 通訊費	年	1	2,082,120	2,082,120	資訊通訊費。
0213 資訊服務費	年	1	448,680	448,680	電腦設備硬體維護服務費。
	年	1	225,000	225,000	電腦設備軟體維護服務費。
	年	1	60,000	60,000	小額軟體。
0271 物品	年	1	81,600	81,600	電腦耗材。
	年	1	4,400	4,400	電腦圖書費。
	組	1	32,400	32,400	資訊用品及零組件。

一般行政—行政管理

一般行政—行政管理

臺北市政府捷運工程局第一區工程處
歲出計畫說明提要與各項費用明細表

中華民國108年度

單位：新臺幣元

一般建築及設備—其他設備	業務計畫及工作計畫 名稱與編號	60291079004 一般建築及設備-其他設備	承辦 單位	資訊小組	預算 金額	304,000元	一般建築及設備—其他設備
歲出計畫說明	<p>一、計畫內容： 依業務需要辦理電腦設備採購等工作。</p> <p>二、預期成果： 1.有效管理捷運工程進行，達成工程管理目標，適時完成國家重大建設任務。 2.各項作業電腦化，提高作業品質，提升政府形象。 3.適時提供查詢資料，供決策者參考。</p>						
分支計畫及用途別科目		單位	數量	單價	預算數	說 明	
合計					304,000	較上年度預算數0元，增加304,000元。	
04其他設備					304,000	較上年度預算數0元，增加304,000元。	
0300 設備及投資					304,000		
0306 資訊軟硬體設備費					304,000		
		部	7	25,200	176,400	個人電腦。	
		組	1	56,000	56,000	網路及資訊周邊設備。	
		年	1	71,600	71,600	套裝軟體。	

臺北市政府捷運工程局第一區工程處

人事費分析表

中華民國108年度

0360010100-交通支出-一般行政-行政管理

單位：新臺幣元

類別	預算員額	全年度人事費											備註	
		民意代表待遇	政務人員待遇	法定編制人員待遇	約聘僱人員待遇	技工及工友待遇	獎金	其他給與	加班值班費	退休退職給付	退休離職儲金	保險		合計
合計	70			36,197,280		13,386,240	12,546,735	2,163,280	2,307,419	460,186	4,786,260	4,860,600	76,708,000	
正式員額	40			36,197,280			8,821,519	640,000	1,469,824		2,955,780	3,129,360	53,213,763	
職員	40			36,197,280			8,821,519	640,000	1,469,824		2,955,780	3,129,360	53,213,763	駐衛警 6人
技工	25					11,253,000	3,111,510	400,000	438,400		1,527,000	1,447,500	18,177,410	
駕駛	3					1,350,360	373,380	48,000	52,608		183,240	173,700	2,181,288	
工友	2					782,880	240,326	32,000	34,560	460,186	120,240	110,040	1,780,232	
其他人事費								1,043,280	312,027				1,355,307	

本 頁 空 白

臺北市政府捷運工程局第一區工程處

歲出一級用途別科目分析表

中華民國108年度

單位：新臺幣千元

名稱及編號	合計	經常支出						資本支出					
		人事費	業務費	獎補助費	債務費	預備金	小計	人事費	業務費	設備及投資	獎補助費	預備金	小計
合計	83,546	76,708	6,534				83,242			304			304
6029107000 交通支出	83,546	76,708	6,534				83,242			304			304
60291070100 一般行政	83,242	76,708	6,534				83,242						
60291070101 行政管理	83,242	76,708	6,534				83,242						
60291079000 一般建築及設備	304									304			304
60291079004 其他設備	304									304			304

臺北市政府捷運工程局第一區工程處

資本支出分析表

中華民國108年度

單位：新臺幣千元

名稱及編號	合計	設備及投資								其他資本支出	
		土地	房屋建築及設備	公共建設及設施	機械設備	運輸設備	資訊軟體設備	雜項設備	權利		投資
合計	304						304				
60291079000 一般建築及設備	304						304				
60291079004 其他設備	304						304				

臺北市政府捷運工程局第一區工程處

各項費用彙計表

中華民國108年度

單位：新臺幣元

工作計畫名稱及編號	60291070101 行政管理	60291079004 其他設備	合 計		
第一、二級用途別 科目名稱及編號					
合 計	83,242,000	304,000	83,546,000		
010000人事費	76,708,000		76,708,000		
010300法定編制人員待遇	36,197,280		36,197,280		
010500技工及工友待遇	13,386,240		13,386,240		
011100獎金	12,546,735		12,546,735		
012100其他給與	2,163,280		2,163,280		
013100加班值班費	2,307,419		2,307,419		
014100退休退職給付	460,186		460,186		
014200退休離職儲金	4,786,260		4,786,260		
015100保險	4,860,600		4,860,600		
020000業務費	6,534,000		6,534,000		
020100教育訓練費	12,800		12,800		
020200水電費	491,964		491,964		
020300通訊費	2,453,700		2,453,700		
021300資訊服務費	733,680		733,680		
021400其他業務租金	103,200		103,200		
022100稅捐及規費	107,460		107,460		
023100保險費	17,769		17,769		
027100物品	386,605		386,605		
027900一般事務費	1,425,180		1,425,180		
028100房屋建築養護費	100,540		100,540		
028200車輛及辦公器具養護費	258,620		258,620		
028300設施及機械設備養護費	249,082		249,082		
029100國內旅費	9,300		9,300		
029500短程車資	4,100		4,100		
029800特別費	180,000		180,000		
030000設備及投資		304,000	304,000		
030600資訊軟硬體設備費		304,000	304,000		

臺北市政府捷運工程局第一區工程處

人事費彙計表

中華民國108年度

單位：新臺幣元

類別	預算員額	全年度人事費											備註	
		民意代表待遇	政務人員待遇	法定編制人員待遇	約聘僱人員待遇	技工及工友待遇	獎金	其他給與	加班值班費	退休退職給付	退休離職儲金	保險		合計
合計	70			36,197,280		13,386,240	12,546,735	2,163,280	2,307,419	460,186	4,786,260	4,860,600	76,708,000	
正式員額	40			36,197,280			8,821,519	640,000	1,469,824		2,955,780	3,129,360	53,213,763	
職員	40			36,197,280			8,821,519	640,000	1,469,824		2,955,780	3,129,360	53,213,763	(人員維持費) 駐衛警6人
技工	25					11,253,000	3,111,510	400,000	438,400		1,527,000	1,447,500	18,177,410	
駕駛	3					1,350,360	373,380	48,000	52,608		183,240	173,700	2,181,288	
工友	2					782,880	240,326	32,000	34,560	460,186	120,240	110,040	1,780,232	
其他人事費								1,043,280	312,027				1,355,307	

臺北市政府捷運工程局第一區工程處

公務車輛明細表

中華民國108年度

單位：新臺幣元

業務計畫 及工作計 畫名稱	車輛 數	車輛 種類	乘客 人數 (不含 司機)	購置 年月	汽缸總 排氣量 (立方 公分)	牌照稅 (全年)	燃料使 用費 (全年)	油料費(全年)			養 護 費	車輛 保 險 費	車輛 檢 驗 費	備註
								數量 (公升)	單價 (元)	金額				
一般行政 行政管理		現有車輛				67,380	37,530			258,764	258,620	17,769	2,550	
	1	小客車	3	09605	1801-2400	11,230	6,180	852	27.5	23,430	49,000	2,483	750	
								972	17.7	17,204				車號:5869-QH
	1	重型公務機車	1	09906	51-125		450	132	27.5	3,630	1,620	711		車號:936-GBJ
	1	客貨兩用車	6	09906	1801-2400	11,230	6,180	1,560	27.5	42,900	49,000	2,915	450	車號:1239-QH
	1	客貨兩用車	6	10204	1801-2400	11,230	6,180	1,560	27.5	42,900	45,000	2,915	450	車號:AAM-6231
	1	客貨兩用車	6	10204	1801-2400	11,230	6,180	1,560	27.5	42,900	45,000	2,915	450	車號:AAM-6232
	1	客貨兩用車	6	10204	1801-2400	11,230	6,180	1,560	27.5	42,900	45,000	2,915	450	車號:AAM-6233
	1	客貨兩用車	6	10504	1801-2400	11,230	6,180	1,560	27.5	42,900	24,000	2,915		車號:APP-5380
	合計					67,380	37,530			258,764	258,620	17,769	2,550	

歲出按職能及經

中華民國108

職能別分類	經濟性分類	經常支出							資本支出			
		受僱人員報酬	購買支出 商品及勞務	債務利息	土地租金支出	經常移轉			經常支出合計	投資及增資		
						對企業	對非營利機構 及民間	對政府		對國外	對營業基金	對非營業特種 基金
總計		76,708	6,534						83,242			
01 一般公共事務												
02 防衛												
03 公共秩序與安全												
04 教育												
05 保健												
06 社會安全與福利												
07 住宅及社區服務												
08 娛樂、文化與宗教												
09 燃料與能源												
10 農、林、漁、牧業												
11 礦業、製造業及營造業												
12 運輸及通信		76,708	6,534						83,242			
13 其他經濟服務												
14 環境保護												
15 其他支出												

政府捷運工程局第一區工程處

濟性綜合分類表

年度

單位：新臺幣千元

資本支出														總計
資本移轉				土地購入	無形資產購入	固定資本形成						資本支出合計		
對企業	對非營利 家庭及民間 機構	對政府	對國外			住宅	非住宅房屋	營建工程	運輸工具	資訊軟體	其他設備 及機器		土地改良	
									72	232		304	83,546	
									72	232		304	83,546	