

年度-預算案

機關編號

29-106

中華民國 109 年度

## 臺北市總預算案

# 臺北市政府捷運工程局機電系統工程處單位預算

臺北市政府捷運工程局機電系統工程處 編

# 臺北市政府捷運工程局機電系統工程處

## 目 次

中 華 民 國 109 年 度

一、預算總說明	第	1 頁
二、主要表		
(一)歲出預算表	第	5 頁
三、附屬表		
(一)歲出計畫說明提要與各項費用明細表	第	7 頁
1. 一般行政		
行政管理	第	7 頁
2. 一般建築及設備		
其他設備	第	12 頁
(二)人事費分析表	第	13 頁
四、參考表		
(一)歲出一級用途別科目分析表	第	15 頁
(二)資本支出分析表	第	16 頁
(三)各項費用彙計表	第	17 頁
(四)人事費彙計表	第	18 頁
(五)公務車輛明細表	第	19 頁
(六)歲出按職能及經濟性綜合分類表	第	20 頁

# 臺北市政府捷運工程局機電系統工程處

## 預算總說明

中華民國 109 年度

### 一、現行法定職掌及組織系統圖：

(一) 機關主要職掌：負責本處各線工程之車輛、號誌、供電、通訊、電扶梯、自動收費系統、機廠設備。

(二) 內部分層業務：本處置處長、副處長 2 人、總工程司、主任秘書、下設 4 科 4 室 8 工務所。109 年度單位預算員額 42 人，包括職員 24 人、技工 14 人、工友 1 人、駕駛 3 人，其餘員額 133 人編列於特別預算及代辦工程。各科室(所)職掌如下：

系統科：掌理電聯車、號誌、通訊、電力、自動收費、電梯、電扶梯、機廠設施等工程履約階段之整體設計審查評估，國內施工階段之整體安裝組合測試、系統保證，及與營運間界面之聯繫等事項。

計管科：掌理整體機電系統工程履約施工階段時程預算、人力調配、管制、型態界面及文件管理。

設備科：掌理電聯車、號誌、通訊、電力、自動收費、電梯、電扶梯、機廠設施等分項工程履約階段之設計審查、駐廠檢測、裝備驗收、工程變更、時程管制、廠商協調、國內施工階段之現場監督及安全衛生等事項。

物管科：掌理電聯車、號誌、通訊、電力、自動收費、電梯、電扶梯、機廠設施等工程之履約管理、駐廠檢測整體規劃及督導機具裝備庫存管理，工程發包訂約，及一般工事管理事項。

秘書室：掌理公共關係、文書、研考、事務、印信典守，以及不屬其他各科之事項。

會計室：依法辦理歲計、會計及統計事項。

人事室：依法辦理人員進用、考核、訓練、獎懲、退休、撫卹等事項。

政風室：依法辦理廉政、政風事項。

車輛工務所：辦理捷運電聯車及機廠設備工程招標文件審查、細部設計作業審查、海外及國內檢測作業及駐廠監造、瑕疵項目改善管控及保固驗收等相關作業。

號誌工務所：辦理捷運路線機電號誌系統工程履約管理之綜合業務及機電系統動態測試期間整合與協調等相關事宜。

供電工務所：辦理捷運路線機電供電系統工程履約管理之設計審查、駐廠監造、系統整合測試、工程變更等事宜。

通訊工務所：辦理捷運路線通訊設備工程施工、安裝監造、測試及品質管制、契約變更、工程界面處理、驗收作業、工程進度與預算控管等事宜。

電扶梯工務所：辦理捷運路線電（扶）梯系統工程履約管理之綜合業務及可用度測試期間整合與協調等相關事宜。

自動收費工務所：辦理捷運各路線及臺中烏日文心北屯線自動收費系統工程施工、

# 臺北市政府捷運工程局機電系統工程處

## 預算總說明

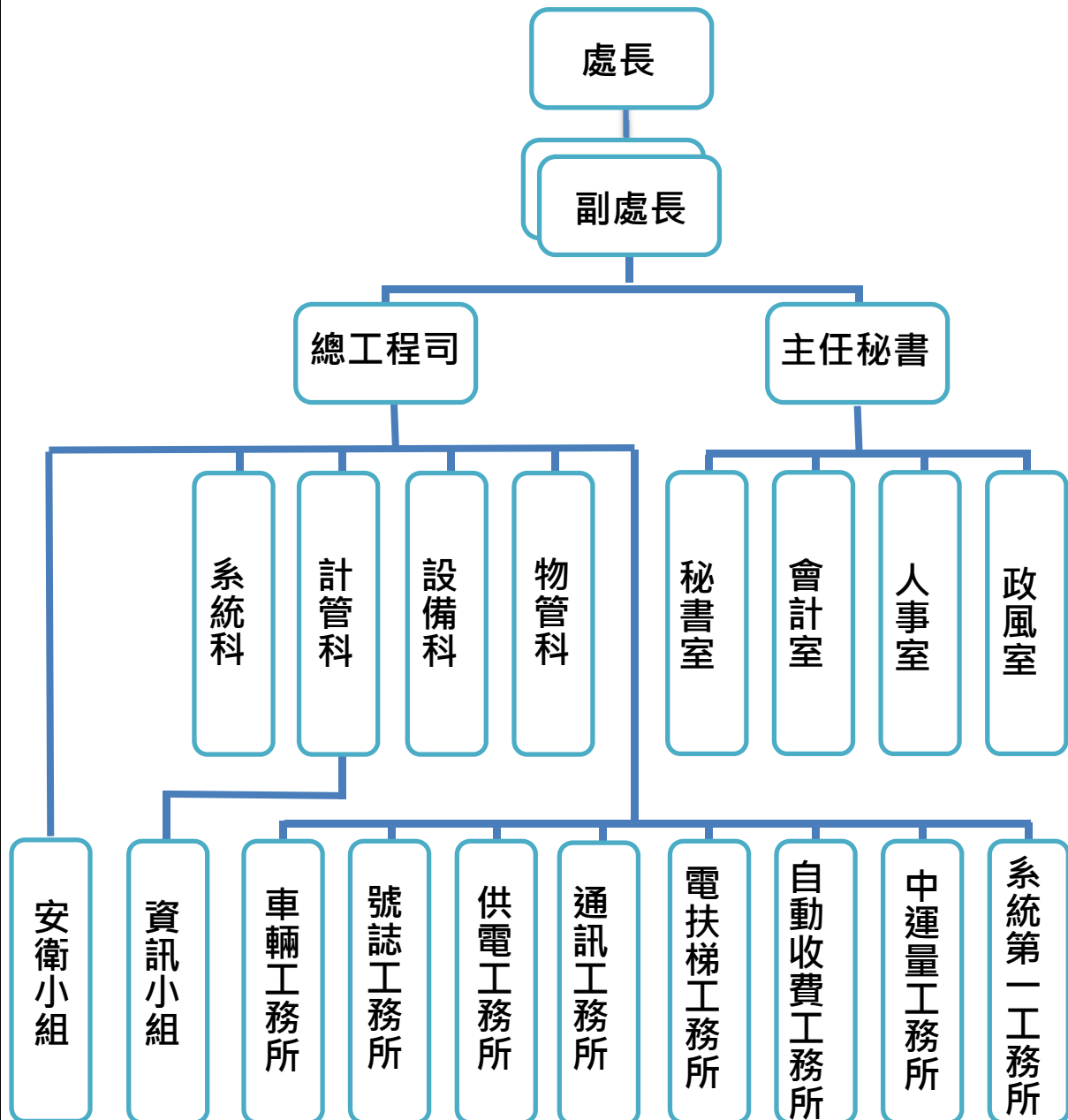
中華民國 109 年度

監造、測試、驗收等事宜。

中運量工務所：辦理臺中烏日文心北屯線機電系統工程（包括車輛、號誌、供電、通訊、機廠設備等系統）之工程履約管理、工程變更、契約文件審查、機（土）機界面協調、駐廠及現場監造、海外檢測、系統整合測試、保固等事宜。

系統第一工務所：辦理履行環狀線契約監造等工作事宜。

(三) 組織系統圖：



# 臺北市政府捷運工程局機電系統工程處

## 預算總說明

中華民國 109 年度

二、前年度及上年度已過期間計畫實施及預算執行情形：

(一)前年度計畫實施成果及決算辦理概況：無。

(二)上年度已過期間(108 年 1 月至 108 年 6 月)計畫實施及預算執行情形：

1.計畫實施：截至 108 年 6 月底辦理歲出各項業務，均照各項計畫內容辦理。

2.預算執行情形：

歲出部分：

(1) 一般行政：上年度預算數 54,700,000 元，實際執行數 30,528,498 元，占預算分配數 35,606,000 元之 85.74%。

(2) 一般建築及設備：上年度預算數 157,000 元，實際執行數 119,300 元，占預算分配數 157,000 元之 75.99%。

三、本年度施政（業務及工作）計畫重點及預算提要：

(一)施政計畫重點：

配合業務需要，辦理一般庶務、會計、人事、政風與資訊管理等行政作業。

(二)預算提要：

歲出部分共編列 53,632,000 元，係經常支出 53,553,000 元及資本支出 79,000 元，茲按業務計畫分列如下：

「一般行政」預算共列 53,553,000 元。

「一般建築及設備」預算共列 79,000 元。

本 頁 空 白

臺北市政府捷運工程局機電系統工程處

歲出預算表

中華民國109年度

單位：新臺幣千元

款	項	目	節	名稱及編號	本年度預算數			上年度預算數	前年度決算數	本年度與上年度比較	說明
					合計	經常門	資本門				
25				00290000000 臺北市政府捷運工程局主管	53,632	53,553	79	54,857	-	-1,225	
	002			00291060000 臺北市政府捷運工程局機電系統工程處	53,632	53,553	79	54,857	-	-1,225	
		01		58291060100 一般行政	53,553	53,553	-	54,700	-	-1,147	
			01	58291060101 行政管理	53,553	53,553	-	54,700	-	-1,147	本年度預算數之內容與上年度之比較如下： 1.人事費48,528,000元，較上年度減列1,476,000元，依實際需要覈實編列。 2.內湖機廠辦公廳舍電費909,996元，較上年度增列100,020元。 3.內湖機廠辦公廳舍水費32,340元，較上年度增列6,732元。 4.內湖機廠辦公廳舍清潔維持費608,040元，較上年度增列270,120元。 5.內湖機廠辦公廳舍修繕費30坪以上120,560元，較上年度增列46,420元。 6.公務車輛養護費233,000元，較上年度增列38,667元。 7.飲水機濾心耗材6,000元，較上年度減列1,500元。 8.減列職工健康檢查費(2年1次)52,000元。 9.其他合共3,115,064元，較上年度減列79,459元。
		02		58291069000 一般建築及設備	79	-	79	157	-	-78	
			01	58291069004 其他設備	79	-	79	157	-	-78	本年度編列租賃個人電腦5部、採購網路及資訊周邊設備，共計79,000元。

本 頁 空 白



臺北市政府捷運工程局機電系統工程處  
歲出計畫說明提要與各項費用明細表

中華民國109年度

單位：新臺幣元

一般行政—行政管理	業務計畫及工作計畫名稱與編號	58291060101 一般行政-行政管理	承辦單位	秘書室、會計室、人事室、政風室、資訊小組	預算金額	53,553,000元	一般行政—行政管理
歲出計畫說明	<p>一、計畫內容： 1.依據事務管理彙編、研考等規定辦理行政事務管理、財產管理、出納及研究考核等工作。 2.依據主計相關法令規定，配合各科室業務推展辦理歲計、會計及統計工作。 3.依據人事業務相關法令規定辦理組織編制、分層負責、任免遷調、升遷考核、考績獎懲、勤惰管理、各項福利措施、人事資料資訊化管理及工職人事管理等事項。 4.辦理端正政風、公務機密維護及機關設施維護等工作。 5.依本府資訊相關法令規定，辦理電腦設備管理、採購及維護等工作。</p> <p>二、預期成果： 1.有效提升作業品質及行政作業效率並加強市產管理，順利完成行政業務。 2.貫徹計畫預算之實施並達成各類支出核實有效之要求。 3.提高人事服務品質，維護同仁權益，增進工作效率。 4.提高員工防護警覺、端正政風、維護政府形象、爭取民眾對政府之向心力與支持。 5.節省人力、提高工作績效，適時提供各階人員與主管決策參考。</p>						
分支計畫及用途別科目		單位	數量	單價	預算數	說 明	
合計					53,553,000	較上年度預算數54,700,000元，減少1,147,000元。	
01人員維持費					48,528,000	較上年度預算數50,004,000元，減少1,476,000元。	
1000 人事費					48,528,000		
1015 法定編制人員待遇					23,287,380		
		年	1	23,287,380	23,287,380	職員24人薪津(詳人事費分析表)。	
1025 技工及工友待遇					7,827,240		
		年	1	7,827,240	7,827,240	職工18人工資(詳人事費分析表)。	
1030 獎金					8,562,689		
		年	1	4,965,897	4,965,897	依考績法規定核發之獎金。	
		年	1	3,596,792	3,596,792	依規定核發之年終工作獎金。	
1035 其他給與					1,216,320		
		年	1	672,000	672,000	休假補助費。	
		人、月、段	8 × 12 × 1	630	60,480	員工上下班交通費。	
		人、月、段	32 × 12 × 2	630	483,840	員工上下班交通費。	

臺北市政府捷運工程局機電系統工程處

歲出計畫說明提要與各項費用明細表

中華民國109年度

單位：新臺幣元

分支計畫及用途別科目	單位	數量	單價	預算數	說明
1040 加班值班費	年	1	213,095	213,095	本處辦理各項業務超時加班費(府會聯絡員154,265元、人事室20,350元、會計室25,160元、政風室13,320元)
	年	1	1,258,368	1,258,368	
1045 退休退職給付				517,016	
	年	1	517,016	517,016	職工1人退休金及退職補償金。(新增)
1050 退休離職儲金				2,703,876	
	年	1	1,921,044	1,921,044	提撥退撫基金。
	年	1	782,832	782,832	提撥勞工退休準備金。
1055 保險				2,942,016	
	年	1	1,570,260	1,570,260	職員及職工健保費。
	年	1	706,752	706,752	職員公保費。
	年	1	665,004	665,004	職工勞保費。
02一般業務				3,794,000	較上年度預算數3,328,000元，增加466,000元。
2000 業務費				3,794,000	
2006 水電費				942,336	
	月	12	2,695	32,340	內湖機廠辦公廳舍水費。
	月	12	75,833	909,996	內湖機廠辦公廳舍電費。
2009 通訊費				256,404	
	月	12	4,875	58,500	公務用郵資。
	月	12	16,492	197,904	國內公務用電話費。
2021 其他業務租金				341,652	
	月	12	28,471	341,652	公務電話總機租金。
2024 稅捐及規費				89,600	
	年	1	56,150	56,150	公務車輛使用牌照稅(詳公務車輛明細表)。
	年	1	30,900	30,900	公務車輛燃料使用費(詳公務車輛明細表)。
	年	1	2,550	2,550	公務車輛檢驗執照費(詳公務車輛明細表)。

一般行政—行政管理

一般行政—行政管理

臺北市政府捷運工程局機電系統工程處

歲出計畫說明提要與各項費用明細表

中華民國109年度

單位：新臺幣元

分支計畫及用途別科目	單位	數量	單價	預算數	說明
2027 保險費	年	1	14,143	14,143	公務車輛保險費(詳公務車輛明細表)。
2051 物品	臺、次	4×6	250	6,000	飲水機濾心耗材。
	年	1	128,755	128,755	公務車輛油料費(詳公務車輛明細表)。
2054 一般事務費	人、月	24×12	360	103,680	統籌業務費，按職員每人每月360元編列。
	人、月	18×12	50	10,800	統籌業務費，按駕駛、技工、工友每人每月50元編列。
	年	1	86,770	86,770	各類公文用紙等印製費。
	臺、月、張	5×12×5000	0.6	180,000	影印機使用費。
	坪、月	1126×12	45	608,040	內湖機廠辦公廳舍清潔維持費。
2063 房屋建築養護費	年	1	4,510	4,510	內湖機廠辦公廳舍修繕費30坪內。
	坪、年	1096×1	110	120,560	內湖機廠辦公廳舍修繕費30坪以上。
2066 車輛及辦公器具養護費	年	1	233,000	233,000	公務車輛養護費(詳公務車輛明細表)。
2069 設施及機械設備養護費	年	1	60,000	60,000	內湖機廠辦公廳舍水電空調自動化系統維護費。
	年	1	420,000	420,000	內湖機廠辦公廳舍機電消防設備養護費。
2072 國內旅費	人、天	1×5	1,550	7,750	市外出差旅費。
2093 特別費	月	12	15,000	180,000	處長特別費。
05會計業務				25,000	較上年度預算數25,000元，無增減。

一般行政—行政管理

一般行政—行政管理

臺北市政府捷運工程局機電系統工程處

歲出計畫說明提要與各項費用明細表

中華民國109年度

單位：新臺幣元

分支計畫及用途別科目	單位	數量	單價	預算數	說明
2000 業務費				25,000	
2054 一般事務費				23,500	
	年	1	16,490	16,490	會計帳簿及報表等印製費。
	人次	50	80	4,000	員工洽辦公務逾時誤餐餐盒費用。
	本	43	70	3,010	預算書印製費。
2084 短程車資				1,500	
	年	1	1,500	1,500	員工洽辦公務交通費。
06人事業務				104,000	較上年度預算數156,000元，減少52,000元。
2000 業務費				104,000	
2054 一般事務費				102,500	
	年	1	9,460	9,460	表冊等印製費。
	人	2	2,000	4,000	職工健康檢查費。
	人、年	42 × 1	2,000	84,000	文康活動費。
	人次	63	80	5,040	員工洽辦公務逾時誤餐餐盒費用。
2084 短程車資				1,500	
	年	1	1,500	1,500	員工洽辦公務交通費。
07政風業務				4,000	較上年度預算數4,000元，無增減。
2000 業務費				4,000	
2054 一般事務費				3,820	
	年	1	3,340	3,340	辦理法令教育宣導。
	人次	6	80	480	員工洽辦公務逾時誤餐餐盒費用。
2084 短程車資				180	
	年	1	180	180	員工洽辦公務交通費。
08資訊業務				1,098,000	較上年度預算數1,183,000元，減少85,000元。
2000 業務費				1,098,000	
2003 教育訓練費				8,000	
	年	1	8,000	8,000	電腦訓練費。

一般行政—行政管理

一般行政—行政管理

臺北市政府捷運工程局機電系統工程處  
歲出計畫說明提要與各項費用明細表

中華民國109年度

單位：新臺幣元

分支計畫及用途別科目	單位	數量	單價	預算數	說 明
2009 通訊費	年	1	738,564	738,564	資訊通訊費。
2018 資訊服務費	年	1	96,000	96,000	電腦設備硬體維護服務費。
	年	1	147,000	147,000	電腦設備軟體維護服務費。
	年	1	27,346	27,346	小額軟體。
2051 物品	年	1	57,290	57,290	電腦耗材。
	年	1	1,000	1,000	電腦圖書費。
	組	1	22,800	22,800	資訊用品及零組件。

一般行政—行政管理

一般行政—行政管理

臺北市政府捷運工程局機電系統工程處  
歲出計畫說明提要與各項費用明細表

中華民國109年度

單位：新臺幣元

一般建築及設備—其他設備	<b>業務計畫及工作計畫名稱與編號</b>	58291069004 一般建築及設備-其他設備	<b>承辦單位</b>	資訊小組	<b>預算金額</b>	79,000元	一般建築及設備—其他設備
歲出計畫說明	<p>一、計畫內容： 依業務需要辦理電腦設備租賃等工作。</p> <p>二、預期成果： 1.有效管制捷運工程進行，完成工程管理目標，適時完成國家重大建設任務。 2.各項作業電腦化，提高作業品質，提升政府形象。 3.適時提供查詢資訊，供決策者參考。</p>						
<b>分支計畫及用途別科目</b>		<b>單位</b>	<b>數量</b>	<b>單價</b>	<b>預算數</b>	<b>說 明</b>	
合計					79,000	較上年度預算數157,000元，減少78,000元。	
04其他設備					79,000	較上年度預算數157,000元，減少78,000元。	
3000 設備及投資					79,000		
3030 資訊軟硬體設備費					79,000		
		部	5	7,680	38,400	個人電腦租賃費(分年編列)。	
		組	1	40,000	40,000	網路及資訊周邊設備。	
		式	1	600	600	配合預算編列至千元，增列進位數600元。	

臺北市政府捷運工程局機電系統工程處

人事費分析表

中華民國109年度

0358010100-交通支出-一般行政-行政管理

單位：新臺幣元

類別	預算員額	全年度人事費											備註	
		民意代表待遇	政務人員待遇	法定編制人員待遇	約聘僱人員待遇	技工及工友待遇	獎金	其他給與	加班值班費	退休退職給付	退休離職儲金	保險		合計
合計	42			23,287,380		7,827,240	8,562,689	1,216,320	1,471,463	517,016	2,703,876	2,942,016	48,528,000	
正式員額	24			23,287,380			6,333,735	384,000	930,176		1,921,044	1,904,964	34,761,299	
職員	24			23,287,380			6,333,735	384,000	930,176		1,921,044	1,904,964	34,761,299	
技工	14					6,111,000	1,740,382	224,000	256,256	517,016	611,184	810,600	10,270,438	
駕駛	3					1,309,500	372,939	48,000	54,912		130,968	173,700	2,090,019	
工友	1					406,740	115,633	16,000	17,024		40,680	52,752	648,829	
其他人事費								544,320	213,095				757,415	

本 頁 空 白



臺北市政府捷運工程局機電系統工程處

歲出一級用途別科目分析表

中華民國109年度

單位：新臺幣千元

名稱及編號	合計	經常支出						資本支出					
		人事費	業務費	獎補助費	債務費	預備金	小計	人事費	業務費	設備及投資	獎補助費	預備金	小計
合計	53,632	48,528	5,025				53,553			79			79
5829106000 交通支出	53,632	48,528	5,025				53,553			79			79
58291060100 一般行政	53,553	48,528	5,025				53,553						
58291060101 行政管理	53,553	48,528	5,025				53,553						
58291069000 一般建築及設備	79									79			79
58291069004 其他設備	79									79			79

臺北市政府捷運工程局機電系統工程處

資本支出分析表

中華民國109年度

單位：新臺幣千元

名稱及編號	合計	設備及投資								其他資本支出	
		土地	房屋建築及設備	公共建設及設施	機械設備	運輸設備	資訊軟體設備	雜項設備	權利		投資
合計	79						79				
58291069000 一般建築及設備	79						79				
58291069004 其他設備	79						79				

臺北市政府捷運工程局機電系統工程處

各項費用彙計表

中華民國109年度

單位：新臺幣元

工作計畫名稱及編號	58291060101 行政管理	58291069004 其他設備	合 計			
第一、二級用途別 科目名稱及編號						
合 計	53,553,000	79,000	53,632,000			
100000人事費	48,528,000		48,528,000			
101500法定編制人員待遇	23,287,380		23,287,380			
102500技工及工友待遇	7,827,240		7,827,240			
103000獎金	8,562,689		8,562,689			
103500其他給與	1,216,320		1,216,320			
104000加班值班費	1,471,463		1,471,463			
104500退休退職給付	517,016		517,016			
105000退休離職儲金	2,703,876		2,703,876			
105500保險	2,942,016		2,942,016			
200000業務費	5,025,000		5,025,000			
200300教育訓練費	8,000		8,000			
200600水電費	942,336		942,336			
200900通訊費	994,968		994,968			
201800資訊服務費	270,346		270,346			
202100其他業務租金	341,652		341,652			
202400稅捐及規費	89,600		89,600			
202700保險費	14,143		14,143			
205100物品	215,845		215,845			
205400一般事務費	1,119,110		1,119,110			
206300房屋建築養護費	125,070		125,070			
206600車輛及辦公器具養護費	233,000		233,000			
206900設施及機械設備養護費	480,000		480,000			
207200國內旅費	7,750		7,750			
208400短程車資	3,180		3,180			
209300特別費	180,000		180,000			
300000設備及投資		79,000	79,000			
303000資訊軟硬體設備費		79,000	79,000			

臺北市政府捷運工程局機電系統工程處

人事費彙計表

中華民國109年度

單位：新臺幣元

類別	預算員額	全年度人事費											備註	
		民意代表待遇	政務人員待遇	法定編制人員待遇	約聘僱人員待遇	技工及工友待遇	獎金	其他給與	加班值班費	退休退職給付	退休離職儲金	保險		合計
合計	42			23,287,380		7,827,240	8,562,689	1,216,320	1,471,463	517,016	2,703,876	2,942,016	48,528,000	
正式員額	24			23,287,380			6,333,735	384,000	930,176		1,921,044	1,904,964	34,761,299	
職員	24			23,287,380			6,333,735	384,000	930,176		1,921,044	1,904,964	34,761,299	
技工	14					6,111,000	1,740,382	224,000	256,256	517,016	611,184	810,600	10,270,438	
駕駛	3					1,309,500	372,939	48,000	54,912		130,968	173,700	2,090,019	
工友	1					406,740	115,633	16,000	17,024		40,680	52,752	648,829	
其他人事費								544,320	213,095				757,415	

臺北市政府捷運工程局機電系統工程處

公務車輛明細表

中華民國109年度

單位：新臺幣元

業務計畫 及工作計 畫名稱	車輛 數	車輛 種類	乘客 人數 (不含 司機)	購置 年月	汽缸總 排氣量 (立方 公分)	牌照稅 (全年)	燃料使 用費 (全年)	油料費(全年)			養 護 費	車輛 保 險 費	車輛 檢 驗 費	備註
								數量 (公升)	單價 (元)	金額				
一般行政 行政管理		現有車輛				56,150	30,900			128,755	233,000	14,143	2,550	
	1	小客車	4	09706	1801-2400	11,230	6,180	804	28.8	23,155	49,000	2,483	750	
								480	18.4	8,832				車號:5832-QZ
	1	客貨兩用車	7	10203	1801-2400	11,230	6,180	840	28.8	24,192	49,000	2,915	450	車號:AAC-2263
	1	客貨兩用車	4	10304	1801-2400	11,230	6,180	840	28.8	24,192	45,000	2,915	450	車號:AGF-5721
	1	客貨兩用車	4	10304	1801-2400	11,230	6,180	840	28.8	24,192	45,000	2,915	450	車號:AGF-5730
	1	客貨兩用車	7	10304	1801-2400	11,230	6,180	840	28.8	24,192	45,000	2,915	450	車號:AGF-5751
		合計				56,150	30,900			128,755	233,000	14,143	2,550	

臺北市政府捷運工程

歲出按職能及經

中華民國109

職能別分類	經濟性分類	經常支出							資本支出			
		受僱人員報酬	購買支出 商品及勞務	債務利息	土地租金支出	經常移轉			經常支出合計	投資及增資		
						對企業	對非營利機構 及民間	對政府		對國外	對營業基金	對非營業特種 基金
總計		48,528	5,025						53,553			
01 一般公共事務												
02 防衛												
03 公共秩序與安全												
04 教育												
05 保健												
06 社會安全與福利												
07 住宅及社區服務												
08 娛樂、文化與宗教												
09 燃料與能源												
10 農、林、漁、牧業												
11 礦業、製造業及營造業												
12 運輸及通信		48,528	5,025						53,553			
13 其他經濟服務												
14 環境保護												
15 其他支出												

局機電系統工程處

濟性綜合分類表

年度

單位：新臺幣千元

資本支出														總計
資本移轉				土地購入	無形資產購入	固定資本形成						資本支出合計		
對企業	對非營利 家庭及民間 機構	對政府	對國外			住宅	非住宅房屋	營建工程	運輸工具	資訊軟體	其他設備 及 機器		土地改良	
											79		79	53,632
											79		79	53,632