

臺北市總預算

臺北市政府捷運工程局主管

臺北都會區大眾捷運系統土地開發基金附屬
單位預算

(營業基金)

臺北市政府捷運工程局編

臺北都會區大眾捷運系統土地開發基金

目次

中華民國109年度

一、財務摘要	第 1 頁
二、業務計畫及預算概要	第 3 -14 頁
三、預算主要表	
(一) 損益預計表	第 15 頁
(二) 盈虧撥補預計表	第 16 頁
(三) 現金流量預計表	第 17 -18 頁
四、預算明細表	
(一) 銷貨收入明細表	第 20 -21 頁
(二) 投資性不動產收入明細表	第 22 -23 頁
(三) 什項營業收入明細表	第 24 頁
(四) 利息收入明細表	第 25 頁
(五) 賠償收入明細表	第 26 頁
(六) 什項收入明細表	第 27 頁
(七) 銷貨成本明細表	第 28 -29 頁
(八) 投資性不動產費用明細表	第 30 -33 頁
(九) 業務費用明細表	第 34 -37 頁
(十) 管理費用明細表	第 38 -41 頁
(十一) 利息費用明細表	第 42 頁
(十二) 股(官)息紅利明細表	第 43 頁
(十三) 固定資產建設改良擴充明細表	第 44 -45 頁
(十四) 固定資產建設改良擴充明細彙計表	第 46 -48 頁

臺北都會區大眾捷運系統土地開發基金

目次

中華民國109年度

(十五) 增加無形資產明細表	第 49 頁
(十六) 長期債務舉借及償還明細表	第 50 頁
(十七) 長期債務舉借餘額明細表	第 52 - 53 頁
(十八) 資本增減與股額明細表	第 54 - 55 頁
五、預算參考表	
(一) 資產負債預計表	第 57 - 59 頁
(二) 各項費用彙計表	第 60 - 65 頁
(三) 員工人數彙計表	第 66 頁
(四) 用人費用彙計表	第 68 - 69 頁
(五) 聘用及約僱人員明細表	第 70 - 71 頁
(六) 資產折舊明細表	第 72 - 73 頁
(七) 繳納各項稅捐與規費彙計表	第 74 頁
(八) 5年來主要營運項目量值明細表	第 75 頁
(九) 繼續性計畫分年資金需求表	第 76 - 77 頁
(十) 新興計畫分年資金需求表	第 78 - 79 頁
(十一) 固定資產建設改良擴充資金來源明細表	第 80 - 81 頁
(十二) 固定資產建設改良擴充計畫預期進度明細表	第 82 - 83 頁
(十三) 繼續性計畫分年資金需求表(機場捷運)	第 84 - 85 頁
(十四) 繼續性計畫分年資金需求表(機場捷運全程計畫總經費)	第 86 - 87 頁
(十五) 繼續性計畫分年資金需求表(機場捷運-高鐵局)	第 88 - 89 頁
(十六) 繼續性計畫分年資金需求表(機場捷運-投資人)	第 90 - 91 頁

臺北都會區大眾捷運系統土地開發基金

目 次

中華民國109年度

(十七) 臺北市臺北都會區大眾捷運系統土地開發基金收支保管及運用自治條例	第 92 - 93 頁
--	-------------

臺北都會區大眾捷運系統土地開發基金

財務摘要

中華民國109年度

單位：新臺幣千元

項 目	本 年 度	上 年 度	比較增減數	%
經營成績：				
營業總收入	2,239,784	3,081,700	-841,916	-27.32
營業總支出	881,596	1,552,590	-670,994	-43.22
淨利(淨損)	1,358,188	1,529,110	-170,922	-11.18
盈虧撥補：				
市庫分得股息紅利	880,107	936,415	-56,308	-6.01
留存事業機關盈餘	11,626,601	12,392,765	-766,164	-6.18
現金流量(1)：				
增加不動產、廠房及設備、 礦產資源	-3,578	-3,665	87	--
增加長期負債	12,304,700	8,320,000	3,984,700	47.89
現金及約當現金之淨增(減)	674,784	1,366,946	-692,162	-50.64
財務地位：				
營運資金餘額(2)	18,036,373	17,717,731	318,642	1.80
不動產、廠房及設備餘額	12,470	10,467	2,003	19.14
長期負債餘額	13,401,037	13,276,000	125,037	0.94
權益	29,183,691	28,825,503	358,188	1.24

附註：(1)現金流量係採現金及約當現金基礎，包括現金、自存款日起3個月內到期之存放銀行同業、可自由動用並自存款日起3個月內到期之存放央行及自投資日起3個月內到期或清償之債權證券。

(2)營運資金餘額=流動資產-流動負債。

本 頁 空 白

臺北都會區大眾捷運系統土地開發基金 業務計畫及預算概要

中華民國 109 年度

壹、基金概況

一、設立宗旨及願景：

為有效推動臺北都會區捷運系統場站聯合開發業務，以配合大眾捷運系統之興建，依據「大眾捷運法」第 7 條之 1 規定設立「臺北都會區大眾捷運系統土地開發基金」。

本府自民國 75 年奉行政院指示籌辦臺北都會區大眾捷運系統建設以來，由於捷運所需用地通常有較高的交通可及性，以及大量行人輻輳的特性，致使土地開發價值提高。為了避免傳統強制徵收私人土地所引起的民怨，乃積極考量以聯合開發方式取得捷運設施所需用地。由於本府興辦土地聯合開發，使得被劃設為捷運設施用地的地主得以用土地參加聯合開發提供捷運所需用地，捷運設施及聯合開發大樓完成後，地主依其原土地權值、獎勵樓地板分回建物和土地，地主因整體的土地開發、地區環境的改善而獲益，政府因聯合開發而不必採取徵收土地的手段，有效降低地主土地被徵收時的抗爭之外，並節省用地取得費用。目前除已推動之 82 處聯合開發基地，後續路網路線土地開發之規劃等積極推動，以期 3 至 5 年內予以完成建設，同時配合本府後續推動之各項交通建設例如：辦理公開甄選臺北市都市更新事業實施者作業、辦理臺北捷運系統環狀線第一階段 7 個土地開發案之聯開作業。聯合開發業務得配合政策順利推動，並創造美好的都會生活環境，以爭取基金更亮麗的營運績效，達成做到年年創業績新高的目標。

二、施政重點：

本府分得捷運開發建物不動產，本年度預計辦理 4 處基地住宅及一般事務所之出售事宜，並委託專業廠商辦理標售相關事宜（標售之開標作業仍由本局自辦），預計銷貨收入為 10 億 7,720 萬 3 千元；本府分得捷運開發建物不動產商場、一般事務所，以出租或統一經營方式辦理，預計本年度投資性不動產收入為 10 億 8,397 萬 1 千元。

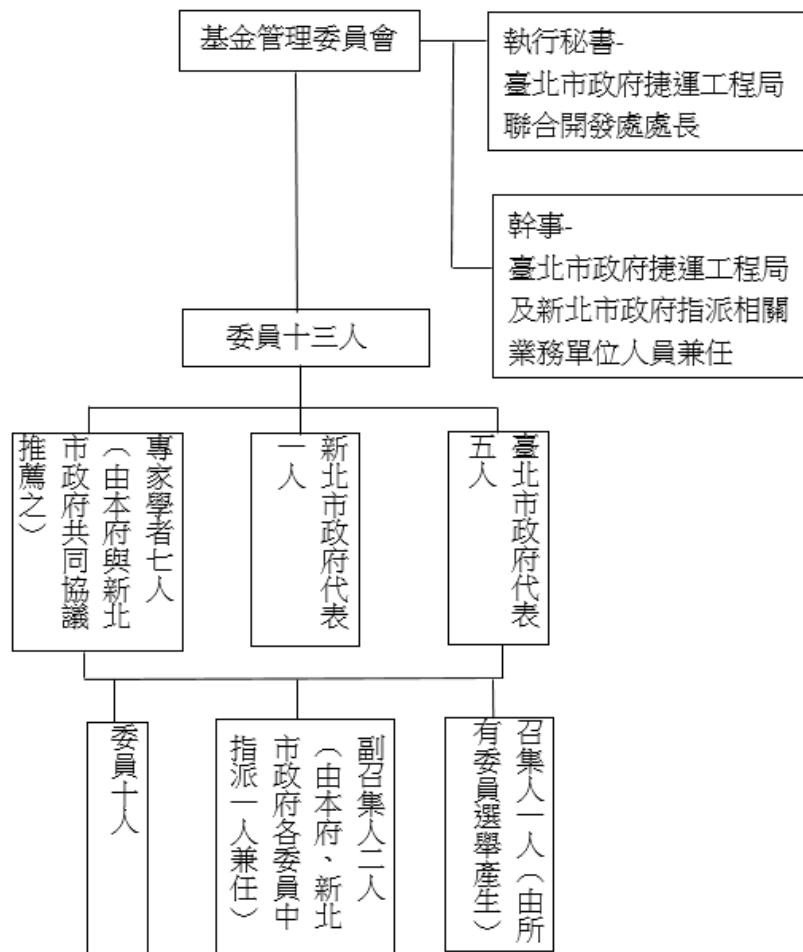
三、組織概況：

依據「臺北市臺北都會區大眾捷運系統土地開發基金收支保管及運用自治條例」第二條明訂臺北市政府為主管機關，臺北市政府捷運工程局為管理機關。並依據本基金收支保管及運用自治條例第二條，主管機關得設置基金管理委員會。另依「臺北都會區大眾捷運系統土地開發基金管理委員會設置要點」第 2 點，本會置委員 13 人，本府代表 5 人，新北市政府代表 1 人，專家學者 7 人由本府與新北市政府共同協議推薦之；本府、新北市政府公務員中具專家身分者，得以專家身分聘為委員。召集人 1 人，由所有委員選舉產

臺北都會區大眾捷運系統土地開發基金 業務計畫及預算概要

中華民國 109 年度

生，副召集人 2 人，由本府、新北市政府各委員中指派 1 人兼任。



四、基金歸類及屬性：

依預算法第 4 條第 1 項第 2 款第 1 目所定之營業基金。

貳、營業範圍及經營趨勢

一、業務範圍：

- (一) 辦理臺北都會區大眾捷運系統文湖線、淡水線、新店線、南港線、板橋線、中和線、土城線、信義線、松山線、新莊線、蘆洲線、土城線延伸段、萬大線第一期及信義線東延段之場、站、路線土地及其毗鄰地區土地共計 82 個基地之聯合開發不動產規劃、投資與經營管理(含出租、售)事業。核定基地如下：

臺北都會區大眾捷運系統土地開發基金 業務計畫及預算概要

中華民國 109 年度

路線別	基地(個)	後續路網	基地(個)
文湖線	10	新莊線	12
淡水線	2	蘆洲線	2
新店線	16	信義線	3
南港線	5	松山線	7
板橋線	3	土城線延伸段	1
中和線	6	信義線東延段	1
土城線	1	萬大線	10
其他	2	其他	1

(二) 臺灣桃園國際機場聯外捷運系統建設計畫(三重站至臺北車站特定專區路段)：

交通部於 93 年 10 月 6 日召開協商會議，決議以「行政契約」委託本府辦理本計畫「三重至臺北段」土建工程及一般機電系統之設計施工，建造型式將尊重臺北市政府採用地下方案，由交通部(高鐵局)將原採高架段之經費撥付本府捷運工程局執行，交通部並指定本府擔任「臺北市轄段」之「土地開發主管機關」，改採地下方案工程經費不足部份由本府自行籌措支應，並以本府擔任「臺北市轄段」之「土地開發主管機關」取得之土地開發效益挹注。緣此，本案經本府捷運工程局於 94 年 5 月 18 日簽奉市長核定，將本案工程經費不足部分，由本基金以專款專用方式配合編列預算及執行後續相關事宜。

二、最近 5 年經營趨勢：

考量目前國內經濟環境深受國際整體經濟環境之影響，不動產市場行情尚未完全復甦之情況下，為免本府權益受損及維護基金之正常運作，本府取得之聯開公有不動產原則上以出租為原則，惟未來將視基金之調度需求、不動產之增值潛力及景氣狀況，適時採出售之彈性策略外，並評估大樓住宅房屋採預售制度之可行性，以增加基金之營收能力。

參、經營政策

一、土地開發之場、站，主管機關取得之獎勵樓地板面積(含都計變更增加之面積)及其持分之土地、本基金購得之毗鄰土地及以捷運特別預算徵收撥用取得之土地，經參與開發後分回之樓地板面積及其持分之土地，未來將依「臺北市大眾捷運系統土地聯合開發公有不動產租售自治條例」辦理不動產出售、出租業務，以獲得本基金營業收入。

臺北都會區大眾捷運系統土地開發基金 業務計畫及預算概要

中華民國 109 年度

二、加強不動產市場租售行情之調查，俾使基金取得之不動產可適時配合市場行情變化，順利完成公開租售作業，提高營運績效。

三、臺灣桃園國際機場聯外捷運系統建設計畫工程（三重站至臺北車站特定專區路段），預估 C1 及 D1 用地開發後，本府以地主身份及主管機關身份取得之不動產，經辦理出售后其淨銷貨收入（扣除銷貨成本）約為 121.87 億元（暫估，未來再依實際權配結果及銷售金額修正），另本府財政局以地主身份參加聯合開發，尚可取得開發效益約 100.14 億元，未來將建議財政局釋出獎勵面積部分（約為分回樓地板面積之 20%）之利得估計約 20 億元（尚未扣除銷貨成本），挹注分攤本工程本府負擔之經費。

肆、業務計畫

一、產銷營運計畫及目標：

收入部分：主要分為銷貨收入與投資性不動產收入。本年度預估銷售辛亥站（交 10）、菜寮站（捷 4）、內湖站（交 11）及臺北橋站（捷 2）住宅及一般事務所計有銷貨收入 10 億 7,720 萬 3 千元，另辦理忠孝復興站、公館站（交 11）、新店機廠、臺北橋站（捷 2）、內湖站（交 11）等 42 站不動產出租業務之投資性不動產收入 10 億 8,397 萬 1 千元。

支出部分：主要分為銷貨成本與投資性不動產費用。本年度預估銷售辛亥站（交 10）、菜寮站（捷 4）、內湖站（交 11）及臺北橋站（捷 2）住宅及一般事務所計有銷貨成本 3 億 6,026 萬 8 千元，另辦理忠孝復興站、公館站（交 11）、新店機廠、臺北橋站（捷 2）、內湖站（交 11）等 42 站不動產出租業務所需之投資性不動產費用計 3 億 4,107 萬 5 千元。

二、固定資產建設改良擴充與其資金來源及其投資計畫成本效益分析：

本年度固定資產之建設改良擴充預算總額計 4 億 368 萬 2 千元，包含投資性不動產 3 億 9,955 萬 1 千元、機械及設備 357 萬 8 千元與租賃資產 55 萬 3 千元，內容說明如下：

（一）本年度預算總額	4 億 368 萬 2 千元
1. 專案計畫部分	3 億 9,955 萬 1 千元
繼續計畫	2 億 4,680 萬 8 千元
新興計畫	1 億 5,274 萬 3 千元
2. 一般建築及設備計畫部分	413 萬 1 千元
一次性項目	413 萬 1 千元
（二）資金來源	4 億 368 萬 2 千元
1. 專案計畫部分	3 億 9,955 萬 1 千元
（1）自有資金	1 億 6,655 萬 1 千元

臺北都會區大眾捷運系統土地開發基金 業務計畫及預算概要

中華民國 109 年度

(2) 外借資金	2 億 3,300 萬元
2.一般建築及設備計畫部分	413 萬 1 千元
自有資金	413 萬 1 千元

(三) 固定資產建設改良擴充及其資金來源表

單位：新臺幣千元

固定資產建設改良擴充	109 年度預算	資金來源	109 年度預算
合 計	403,682	合 計	403,682
(一)不動產、廠房及設備	4,131	自有資金	
土地		營運資金	170,682
土地改良物		出售不適用資產	
房屋及建築		增資	
機械及設備	3,578	其他	
交通及運輸設備		外借資金	
什項設備		國內銀行借款	233,000
租賃資產	553	公司債	
租賃權益改良		其他	
(二)投資性不動產	399,551	國外借款	

三、長期債務之舉借與償還：

為辦理臺灣桃園國際機場聯外捷運系統建設計畫工程（三重站至臺北車站特定專區路段），本年度依工程執行進度所需之經費向國內金融機構辦理長期債務舉借之金額計 123 億 470 萬元及償還於 109 年度到期之借款 121 億 8,000 萬元。

臺北都會區大眾捷運系統土地開發基金 業務計畫及預算概要

中華民國 109 年度

109 年度長期債務之舉借與償還表

單位：新臺幣千元

舉借長期債務	109 年度預算	償還長期債務	109 年度預算
合 計	12,304,700	合 計	12,180,000
國內部分		國內部分	
金融機構	12,304,700	金融機構	12,180,000
公司債		公司債	
各種基金		各種基金	
其他借款		應付記帳關稅	
國外部分		其他借款	
金融機構		國外部分	
		金融機構	
		其他國外借款	

四、其他重要計畫：

本年度辦理初期路網盈餘分配繳庫 10 億元，各股東分得股息紅利為臺北市政府：8 億 8,010 萬 7 千元，新北市政府：1 億 1,989 萬 3 千元。

伍、預算概要

一、營業收支及損益之預計：

(一)本年度預算收入：編列營業收入 21 億 7,396 萬 1 千元，營業外收入 6,582 萬 3 千元，合計總收入 22 億 3,978 萬 4 千元。

(二)本年度預算支出：編列營業成本 7 億 134 萬 3 千元（銷貨成本 3 億 6,026 萬 8 千元、投資性不動產費用 3 億 4,107 萬 5 千元），營業費用 1 億 7,912 萬 9 千元（業務費用 1 億 3,195 萬 1 千元、管理費用 4,717 萬 8 千元），營業外費用 112 萬 4 千元，合計總支出 8 億 8,159 萬 6 千元。

(三)本年度預算損益：收支相抵後預計純益 13 億 5,818 萬 8 千元。

臺北都會區大眾捷運系統土地開發基金 業務計畫及預算概要

中華民國 109 年度

最近 5 年收入與支出表

單位：新臺幣千元

年度 項目	105 年度 決算	106 年度 決算	107 年度 決算	108 年度 預算	109 年度 預算
收入	6,041,333	794,093	1,284,616	3,081,700	2,239,784
營業收入	5,900,216	684,303	1,176,725	3,006,166	2,173,961
營業外收入	141,117	109,790	107,891	75,534	65,823
停業單位利益					
支出	2,469,840	516,556	804,402	1,552,590	881,596
營業成本	2,261,007	285,377	670,922	1,333,990	701,343
營業費用	145,412	200,967	127,375	217,980	179,129
營業外費用	63,421	30,212	6,105	620	1,124
所得稅費用(利益)					
停業單位損失					
淨利(淨損)	3,571,493	277,537	480,214	1,529,110	1,358,188

註：105 年度至 107 年度為審定決算數，並配合導入企業會計準則科目重分類之數，108 年度為法定預算數。

二、盈虧撥補之預計：

本期純益 13 億 5,818 萬 8 千元，連同以前年度累積盈餘 112 億 6,841 萬 3 千元，可分配累計盈餘計有 126 億 2,660 萬 1 千元，除分配股東紅利 10 億元外，尚有 116 億 2,660 萬 1 千元，留待以後年度運用。

三、現金流量之預計：

(一)本年度預算營業活動之現金流量：本期純益 13 億 5,818 萬 8 千元，加上融資租賃之利息費用 1 萬 6 千元後，調整項目流入 4 億 8,595 萬 4 千元（包括折舊 1 億 2,937 萬 6 千元、攤銷 52 萬 9 千元、其他項目等 3 億 5,604 萬 9 千元），合計淨現金流入 18 億 4,415 萬 8 千元。

(二)本年度預算投資活動之現金流量：增加無形資產與減少暫付及待結轉帳項 1 億 919 萬 4 千元、增加不動產、廠房及設備及礦產資源 357 萬 8 千元、增加投資性不動產 3 億 9,955 萬 1 千元，合計淨現金流出 2 億 9,393 萬 5 千元。

(三)本年度預算籌資活動之現金流量：增加長期借款 123 億 470 萬元、減少長期借款與應付租賃款 121 億 8,012 萬 3 千元、支付融資租賃之利息費用 1 萬 6 千元及發放現金股利 10 億元，合計淨現金流出 8 億 7,543 萬 9 千元。

(四)本年度預算現金及約當現金淨增 6 億 7,478 萬 4 千元。

臺北都會區大眾捷運系統土地開發基金 業務計畫及預算概要

中華民國 109 年度

陸、預算補充說明及分析

一、營業收支之估計基礎及計算方法：

(一) 投資性不動產收入之估計基礎及計算方法：依「臺北市大眾捷運系統土地開發公有不動產租售自治條例」第 7 條規定，聯合開發公有不動產年租金底價，為出租當年評定不動產總值與年租率之乘積。本年度投資性不動產收入預算編列忠孝復興站、公館站(交 11)、新店機廠、臺北橋站(捷 2)、內湖站(交 11)等 42 站投資性不動產收入，係按實際出租金額或本府核定租金收入或參照鄰近地區辦公室、停車位租金預估編列。

(二) 什項營業收入之估計基礎及計算方法：

權益金收入：依行政院核定之「臺北車站特定專用區交 9 用地開發辦理原則」按 92 年公告地價現值*(獎勵容積/法定容積-1)*40%÷聯合開發獎勵容積權益金，並依受益期間 50 年分年認列之；松江南京站捷 9 用地係依市有財產審議委員會審議決議辦理，以簽訂之地上權契約書規定，設定地上權權利金加聯合開發獎勵權益金，以受益期間 50 年分年認列之，另地租依地上權契約書規定，興建期間地租以當期土地公告地價總值之 1.5%計算認列之，營運期間地租以當期土地公告地價總值之 3%計算認列之。

(三) 成本估計基礎或計算方法：

- 1、用人費用：按未實施用人費率交通事業機構待遇標準辦理。
- 2、服務費用：預估實際需要按「共同項目編列標準」及參照市價編列之。
- 3、材料及用品費：依員工人數及預估實際需要按「共同項目編列標準」及參照市價編列之。
- 4、折舊及攤銷費用：按直線平均法提列，其耐用年數依行政院頒布「財物標準分類」之規定。
- 5、稅捐：按各項收入及財產性質，依據稅法規定估列。

二、本年度預算較上年度預算各項目增減原因與理由：

(一) 銷售量（營運量）增減原因分析：

本年度銷售產品與上年度不同，致總銷售金額較上年度減少；另部分基地因受大法官 743 號解釋影響暫時無法出售，先由售改租，致本年度投資性不動產收入之營運值增加。

(二) 損益增減原因分析：部分基地因受大法官 743 號解釋影響暫時無法出售，先由售改租，致銷貨收入減少，本年度損益較上一年度減少 1 億 7,092 萬 2 千元。

(三) 主要產品單位成本與單位售價增減原因分析：聯合開發大樓因基地位

臺北都會區大眾捷運系統土地開發基金 業務計畫及預算概要

中華民國 109 年度

置不同，其土地單價原始取得成本亦不同，本基金所辦理之公有不動產銷售，皆依各基地完工交屋時程編製銷貨收入及成本，每一年度可銷售基地不同，故銷貨成本與單位售價與前一年度有差異。

- (四) 員工人數增減之分析：員工人數之增減分析：本年度預算員額 100 人，包括職員 88 人及聘用人員 12 人，主要係為因應本年度聯合開發業務所需人力，與上年度預算員額無增減。

臺北都會區大眾捷運系統土地開發基金 業務計畫及預算概要

中華民國 109 年度

三、財務狀況分析（包括最近 5 年重要財務分析項目及比率）

最近 5 年重要財務分析項目及比率

分析項目		年度				
		105	106	107	108	109
財務結構 %	負債占資產比率	29.29	31.41	31.73	32.70	32.62
	長期資金占固定資產比率	273.15	261.29	253.34	252.32	251.09
償債能力 %	流動比率	3,943.04	2,032.23	2,672.55	3,123.63	3,177.52
	速動比率	3,572.61	1,821.79	2,046.94	2,428.91	2,543.66
	利息保障倍數	559,019.09	61,366.45	65,169.65	246,730.65	120,935.23
經營能力	應收款項週轉率（次）	203.20	35.57	93.40	192.32	139.08
	平均收現日數	1.80	10.26	3.91	1.90	2.62
	存貨週轉率（次）	2.39	--	0.10	0.30	0.12
	平均銷貨日數	152.79	--	3,532.59	1,223.50	3,031.81
	固定資產週轉率（次）	0.38	0.04	0.07	0.18	0.13
	總資產週轉率（次）	0.14	0.02	0.03	0.07	0.05
現金流量	現金流量比率（%）	872.26	80.34	98.40	445.86	314.67
	現金流量允當比率（%）	582.33	1,033.27	184.64	138.91	124.78
	現金再投資比率（%）	10.45	1.80	-6.60	3.72	1.92

註：105 年度至 107 年度為審定決算數，並配合導入企業會計準則科目重分類之數，108 年度為法定預算數。

臺北都會區大眾捷運系統土地開發基金 業務計畫及預算概要

中華民國 109 年度

四、投資報酬分析：(包括最近 5 年營業利益率及純益率表、最近 5 年總資產報酬率及業主權益報酬率表)

最近 5 年營業利益率及淨利率

年度 項目	105 年度 決算	106 年度 決算	107 年度 決算	108 年度 預算	109 年度 預算
營業利益率 (%)	59.21	28.93	32.16	48.37	59.50
營業利益	3,493,797	197,959	378,428	1,454,196	1,293,489
營業收入	5,900,216	684,303	1,176,725	3,006,166	2,173,961
淨利率 (%)	60.53	40.56	40.81	50.87	62.48
本期淨利	3,571,493	277,537	480,214	1,529,110	1,358,188
營業收入	5,900,216	684,303	1,176,725	3,006,166	2,173,961

註：105 年度至 107 年度為審定決算數，並配合導入企業會計準則科目重分類之數，108 年度為法定預算數。

最近 5 年總資產報酬率及業主權益報酬率

年度 項目	105 年度 決算	106 年度 決算	107 年度 決算	108 年度 預算	109 年度 預算
總資產報酬率 (%)	8.98	0.47	0.90	3.40	3.00
營業利益	3,493,797	197,959	378,428	1,454,196	1,293,489
平均資產總額	38,901,055	42,264,376	42,275,796	42,712,678	43,073,568
權益報酬率 (%)	13.70	0.94	1.66	5.28	4.68
本期淨利	3,571,493	277,537	480,214	1,529,110	1,358,188
平均權益總額	26,062,328	29,441,972	28,929,679	28,952,061	29,004,597

註：105 年度至 107 年度為審定決算數，並配合導入企業會計準則科目重分類之數，108 年度為法定預算數。

臺北都會區大眾捷運系統土地開發基金

年度銷售營運計畫

中華民國109年度

單位：新臺幣千元

項目	單位	本年度營運量值 (銷售量值及生產成本)		上年度營運量值 (銷售量值及生產成本)		前年度營運量值 (銷售量值及生產成本)		本年度與上年度 比較增減%	
		數量	金額	數量	金額	數量	金額	數量	金額
銷貨收入	坪	1,610.07	1,077,203	3,643.86	2,142,266	539.10	469,693	-55.81	-49.72
銷貨收入	坪	1,610.07	1,077,203	3,643.86	2,142,266	539.10	469,693	-55.81	-49.72
其他營業收入	坪	1,080,259.95	1,083,971	797,593.67	851,208	571,978.30	694,521	35.44	27.35
投資性不動產收入	坪	1,080,259.95	1,083,971	797,593.67	851,208	571,978.30	694,521	35.44	27.35

臺北都會區大眾捷運系統土地開發基金

損益預計表

中華民國109年度

單位：新臺幣千元

前年度決算數		科目	本年度預算數		上年度預算數		比較增減（-）	
金額	%		金額	%	金額	%	金額	%
1,176,725	100.00	營業收入	2,173,961	100.00	3,006,166	100.00	-832,205	-27.68
469,693	39.92	銷貨收入	1,077,203	49.55	2,142,266	71.26	-1,065,063	-49.72
469,693	39.92	銷貨收入	1,077,203	49.55	2,142,266	71.26	-1,065,063	-49.72
707,032	60.08	其他營業收入	1,096,758	50.45	863,900	28.74	232,858	26.95
694,521	59.02	投資性不動產收入	1,083,971	49.86	851,208	28.32	232,763	27.35
12,511	1.06	什項營業收入	12,787	0.59	12,692	0.42	95	0.75
670,922	57.02	營業成本	701,343	32.26	1,333,990	44.38	-632,647	-47.43
231,026	19.63	銷貨成本	360,268	16.57	973,376	32.38	-613,108	-62.99
231,026	19.63	銷貨成本	360,268	16.57	973,376	32.38	-613,108	-62.99
439,896	37.38	其他營業成本	341,075	15.69	360,614	12.00	-19,539	-5.42
439,896	37.38	投資性不動產費用	341,075	15.69	360,614	12.00	-19,539	-5.42
505,803	42.98	營業毛利（毛損）	1,472,618	67.74	1,672,176	55.62	-199,558	-11.93
127,375	10.82	營業費用	179,129	8.24	217,980	7.25	-38,851	-17.82
86,449	7.35	業務費用	131,951	6.07	167,837	5.58	-35,886	-21.38
86,449	7.35	業務費用	131,951	6.07	167,837	5.58	-35,886	-21.38
40,926	3.48	管理費用	47,178	2.17	50,143	1.67	-2,965	-5.91
40,926	3.48	管理費用	47,178	2.17	50,143	1.67	-2,965	-5.91
378,428	32.16	營業利益（損失）	1,293,489	59.50	1,454,196	48.37	-160,707	-11.05
107,890	9.17	營業外收入	65,823	3.03	75,534	2.51	-9,711	-12.86
104,189	8.85	財務收入	60,823	2.80	70,534	2.35	-9,711	-13.77
104,189	8.85	利息收入	60,823	2.80	70,534	2.35	-9,711	-13.77
3,702	0.31	其他營業外收入	5,000	0.23	5,000	0.17		
1,577	0.13	賠償收入	3,000	0.14	3,000	0.10		
2,124	0.18	什項收入	2,000	0.09	2,000	0.07		
6,104	0.52	營業外費用	1,124	0.05	620	0.02	504	81.29
738	0.06	財務費用	1,124	0.05	620	0.02	504	81.29
738	0.06	利息費用	1,124	0.05	620	0.02	504	81.29
5,367	0.46	其他營業外費用						
5,367	0.46	什項費用						
101,786	8.65	營業外利益（損失）	64,699	2.98	74,914	2.49	-10,215	-13.64
480,214	40.81	稅前淨利（淨損）	1,358,188	62.48	1,529,110	50.87	-170,922	-11.18
480,214	40.81	繼續營業單位本期淨利（淨損）	1,358,188	62.48	1,529,110	50.87	-170,922	-11.18
480,214	40.81	本期淨利（淨損）	1,358,188	62.48	1,529,110	50.87	-170,922	-11.18

註：1. 本年度及上年度預算數係依行政院主計總處核定營業基金採企業會計準則適用會計科(項)目編製之數；前年度決算數為本府核定數，並配合導入企業會計準則科目重分類之數。
2. 百分比、前年度決算數細數之和與總數或略有出入，係四捨五入關係，以下各表同。

臺北都會區大眾捷運系統土地開發基金

盈虧撥補預計表

中華民國109年度

單位：新臺幣千元

項 目	本年度預算數		說 明
	金 額	%	
盈餘之部	12,626,601	100.00	
本期淨利	1,358,188	10.76	
累積盈餘	11,268,413	89.24	
分配之部	12,626,601	100.00	
地方政府所得者	1,000,000	7.92	
股（官）息紅利	1,000,000	7.92	
留存事業機關者	11,626,601	92.08	
未分配盈餘	11,626,601	92.08	

註：分配之部「地方政府所得者」內含分配新北市政府119,892,821元。

臺北都會區大眾捷運系統土地開發基金

現金流量預計表

中華民國109年度

單位：新臺幣千元

項 目	本年度 預算數	說 明
營業活動之現金流量		
繼續營業單位稅前淨利（淨損）	1,358,188	
稅前淨利（淨損）	1,358,188	
利息股利之調整	-59,699	
利息收入	-60,823	
利息費用	1,124	
未計利息股利之稅前淨利（淨損）	1,298,489	
調整項目	485,954	
折舊、減損及折耗	129,376	投資性不動產、機械設備、什項設備與租賃資產提列折舊
攤銷	529	無形資產提列攤銷
其他	360,268	銷貨成本(詳第28-29頁)
流動資產淨減（淨增）	-4,219	增加留抵稅額
未計利息股利之現金流入（流出）	1,784,443	
收取利息	60,823	
支付利息	-1,108	
營業活動之淨現金流入（流出）	1,844,158	
投資活動之現金流量		
無形資產及其他資產淨減（淨增）	109,194	增加無形資產與減少暫付及待結轉帳項
增加不動產、廠房及設備、礦產資源	-3,578	增加機械及設備(詳第48頁)
增加投資性不動產	-399,551	增加投資性不動產(詳第46-48頁)
投資活動之淨現金流入（流出）	-293,935	
籌資活動之現金流量		
增加長期負債	12,304,700	增加長期借款(詳第50頁)
減少長期負債	-12,180,123	減少長期借款(詳第50頁)與應付租賃款之數
支付利息	-16	
發放現金股利	-1,000,000	分配股東紅利(詳第43頁)
籌資活動之淨現金流入（流出）	-875,439	
現金及約當現金之淨增（淨減）	674,784	
期初現金及約當現金	14,172,987	
期末現金及約當現金	14,847,771	

註：本表係採現金及約當現金基礎，包括現金、自存款日起3個月內到期之存放銀行同業、可自由動用並自存款日起3個月內到期之存放央行及自投資日起3個月內到期或清償之債權證券。

臺北都會區大眾捷運系統土地開發基金
現金流量預計表補充說明

中華民國 109 年度

單位：新臺幣千元

註：不影響現金流量之投資及籌資活動：

電腦租賃之其他流動負債 9 萬 3 千元及應付租賃款 33 萬 7 千元，不影響 109 年度現金流量。

本 頁 空 白

銷貨收入

中華民國

科目及產品名稱	單位	合 計			內
		數 量	加權平均 單價(元)	金 額	數 量
合計				1,077,203,000	
銷貨收入				1,077,203,000	
	式	1	1,077,203,000	1,077,203,000	1

系統土地開發基金

明細表

109年度

單位：新臺幣元

銷		外 銷					說 明
單 價(元)	金 額	數 量	單 價	原幣金額 (美元)	折 合 率	折 合 新臺幣	
	1,077,203,000						<p>較上年度預算數2,142,266,000元，減少1,065,063,000元。</p> <p>一、辛亥站(交10)：估計本站109年度銷售收入約為159,694,520元(含稅)，稅後之銷貨收入約為157,915,066元。</p> <p>二、菜寮站(捷4)：估計本站109年度銷售收入約為132,319,600元(含稅)，稅後之銷貨收入約為129,293,892元。</p> <p>三、內湖站(交11)：估計本站109年度銷售收入約為485,217,450元(含稅)，稅後之銷貨收入約為481,231,618元。</p> <p>四、臺北橋站(捷2)：估計本站109年度銷售收入約為316,285,500元(含稅)，稅後之銷貨收入約為308,762,424元。</p> <p>上述4基地之銷貨收入總計約為1,093,517,070元，稅後之銷貨收入約為1,077,203,000元。</p>
	1,077,203,000						
1,077,203,000	1,077,203,000						

臺北都會區大眾捷運系統土地開發基金

投資性不動產收入明細表

中華民國109年度

單位：新臺幣元

科 目	本 年 度 預 算 數	說 明
合計	1,083,971,000	
投資性不動產收入	1,083,971,000	<p>較上年度預算數851,208,000元，增加232,763,000元。</p> <p>投資性不動產總收入為1,138,169,552元，扣除5%營業稅後，投資性不動產收入約為1,083,971,000元。</p> <p>一、永春站(交19)：合計8,292,000元(含稅)，扣除營業稅為7,897,143元。</p> <p>二、永春站(交21)：合計9,012,000元(含稅)，扣除營業稅8,582,857元。</p> <p>三、後山埤站(交24)：合計10,530,171元(含稅)，扣除營業稅為10,028,734元。</p> <p>四、後山埤站(交25)：合計4,566,234元(含稅)，扣除營業稅為4,348,794元。</p> <p>五、江子翠站：合計2,468,184元(含稅)，扣除營業稅為2,350,651元。</p> <p>六、臺北車站(交1)：合計35,161,659元(含稅)，扣除營業稅為33,487,294元。</p> <p>七、忠孝復興站：合計94,548,516元(含稅)，扣除營業稅為90,046,206元。</p> <p>八、大安站(交6)：合計33,519,621元(含稅)，扣除營業稅為31,923,449元。</p> <p>九、科技大樓站：合計25,521,501元(含稅)，扣除營業稅為24,306,191元。</p> <p>十、古亭站(交14)：合計3,440,489元(含稅)，扣除營業稅為3,276,656元。</p> <p>十一、古亭站(交15)：合計5,686,340元(含稅)，扣除營業稅為5,415,562元。</p> <p>十二、新店區公所(捷22)：合計13,057,099元(含稅)，扣除營業稅為12,435,332元。</p> <p>十三、七張站：合計34,825,272元(含稅)，扣除營業稅為33,166,926元。</p> <p>十四、景美站(交3)：合計2,173,833元(含稅)，扣除營業稅2,070,317元。</p> <p>十五、景美站(交4)：合計5,715,609元(含稅)，扣除營業稅為5,443,437元。</p> <p>十六、萬隆站(交6、7)：合計4,622,125元(含稅)，扣除營業稅為4,402,024元。</p> <p>十七、公館站(交11)：合計42,245,884元(含稅)，扣除營業稅為40,234,175元。</p> <p>十八、臺電大樓站(交13)：合計3,539,473元(含稅)，扣除營業稅為3,370,927元。</p> <p>十九、行天宮站(捷5)：合計38,028,828元(含稅)，扣除營業稅為36,217,931元。</p> <p>二十、行天宮站(捷7)：合計7,703,168元(含稅)，扣除營業稅為7,336,350元。</p> <p>二十一、忠孝新生站(捷14)：合計25,605,127元(含稅)，扣除營業稅為24,385,835元。</p> <p>二十二、東門站(捷1)：合計10,008,166元(含稅)，扣除營業稅為9,531,587元。</p> <p>二十三、頂溪站(捷2)：合計6,357,204元(含稅)，扣除營業稅為6,054,480元。</p> <p>二十四、頂溪站(捷3)：合計8,856,000元(含稅)，扣除營業稅為8,434,286元。</p>

臺北都會區大眾捷運系統土地開發基金

投資性不動產收入明細表

中華民國109年度

單位：新臺幣元

科 目	本 年 度 預 算 數	說 明
		<p>二十五、港墘站(交9)：合計24,269,567元（含稅），扣除營業稅為23,113,873元。</p> <p>二十六、大安站(捷3)：合計13,786,960元（含稅），扣除營業稅為13,130,438元。</p> <p>二十七、徐匯中學站：合計8,510,520元（含稅），扣除營業稅為8,105,257元。</p> <p>二十八、新店機廠：合計244,104,492元（含稅），扣除營業稅為232,480,469元。</p> <p>二十九、淡水站：合計25,196,568元（含稅），扣除營業稅為23,996,731元。</p> <p>三十、南京復興站(捷4)：合計35,233,008元（含稅），扣除營業稅為33,555,246元。</p> <p>三十一、龍山寺站(交1)：合計2,436,456元（含稅），扣除營業稅為2,320,434元。</p> <p>三十二、臺北橋站(捷2)：合計55,986,789元（含稅），扣除營業稅為53,320,751元。</p> <p>三十三、景安站(捷5)：合計10,768,767元（含稅），扣除營業稅為10,255,969元。</p> <p>三十四、內湖站(交11)：合計64,719,060元（含稅），扣除營業稅為61,637,200元。</p> <p>三十五、行天宮站(捷8)：合計13,502,616元（含稅），扣除營業稅為12,859,634元。</p> <p>三十六、辛亥站(交10)：合計13,609,835元（含稅），扣除營業稅為12,961,748元。</p> <p>三十七、蘆洲站(捷6)：合計159,449,020元（含稅），扣除營業稅為151,856,210元。</p> <p>三十八、南勢角站(捷6)：合計5,577,632元（含稅），扣除營業稅為5,312,030元。</p> <p>三十九、關渡站(交40)：合計3,315,255元（含稅），扣除營業稅為3,157,386元。</p> <p>四十、新店站(捷24~27)：合計1,708,604元（含稅），扣除營業稅為1,627,242元。</p> <p>四十一、大坪林站(捷8)：合計2,222,947元（含稅），扣除營業稅為2,117,092元。</p> <p>四十二、菜寮站(捷4)：合計18,286,953元（含稅），扣除營業稅為17,416,146元。</p>

臺北都會區大眾捷運系統土地開發基金

什項營業收入明細表

中華民國109年度

單位：新臺幣元

科 目	本 年 度 預 算 數	說 明
合計 什項營業收入	12,787,000 12,787,000 12,787,000	較上年度預算數12,692,000元，增加95,000元。 什項營業收入金額為12,787,000元。 一、臺北都會區大眾捷運系統新莊線松江南京站聯合開發區(捷)九用地土地開發案。 1.原設定地上權利金4筆土地收入：4,469,829元。 2.毗鄰地2筆土地設定地上權收入：74,980元。 3.每年地租收入：109年度約5,804,096元。 1+2+3合計為10,348,905元。 二、臺北車站特定專用區交9用地聯合開發獎勵容積權益金收入權益金按收益期間50年分年認列：2,438,095元。

臺北都會區大眾捷運系統土地開發基金

利息收入明細表

中華民國109年度

單位：新臺幣元

科 目	本 年 度 預 算 數	說 明
利息收入 合計	60,823,000 60,823,000 60,823,000	較上年度預算數70,534,000元，減少9,711,000元。 一、活期儲蓄存款利率以0.1%估列(100,000元)。 二、定期存款6個月利率以央行公布五大銀行平均存款利率0.78%估列(60,723,000元)。

臺北都會區大眾捷運系統土地開發基金

賠償收入明細表

中華民國109年度

單位：新臺幣元

科 目	本 年 度 預 算 數	說 明
合計 賠償收入	3,000,000 3,000,000 3,000,000	較上年度預算數3,000,000元，無增減。 一、廠商提前解約沒收保證金等收入2,000,000元。 二、承租(購)戶違約賠償等收入1,000,000元。

臺北都會區大眾捷運系統土地開發基金

什項收入明細表

中華民國109年度

單位：新臺幣元

科 目	本 年 度 預 算 數	說 明
合計 什項收入	2,000,000 2,000,000 2,000,000	較上年度預算數2,000,000元，無增減。 聯合開發徵求投資人之邀標文件圖說費收入、出售參加區分所有權人大會之紀念品收入等。

銷貨成本

中華民國

科目及產品名稱	單位	本年度預算數			上年
		銷售數量	平均單位 成本(元)	金額	銷售數量
合計				360,268,000	
材料及用品費				360,268,000	
商品				360,268,000	
商品	式	1	360,268,000	360,268,000	1

系統土地開發基金

明細表

109年度

單位：新臺幣元

度預算數		前年度決算數			說 明
平均單位 成本(元)	金 額	銷售數量	平均單位 成本(元)	金 額	
	973,376,000			231,025,896	
	973,376,000			231,025,896	
	973,376,000			231,025,896	較上年度預算數973,376,000元， 減少613,108,000元。
973,376,000	973,376,000	1	231,025,896	231,025,896	辛亥站(交10)、菜寮站(捷4)、內 湖站(交11)及臺北橋站(捷2)等4 基地之銷貨成本總計約為 360,268,000元。 一、辛亥站(交10)： 土地成本：6,005,543元，建物成 本：9,805,706元，合計為 15,811,249元。 二、菜寮站(捷4)： 土地成本：14,942,849元，建物 成本：25,912,843元，合計為 40,855,692元。 三、內湖站(交11)： 土地成本：132,869,932元，建物 成本：78,938,363元，合計為 211,808,295元。 四、臺北橋站(捷2)： 土地成本：31,034,567元，建物 成本：60,758,197元，合計為 91,792,764元。

臺北都會區大眾捷運系統土地開發基金

投資性不動產費用明細表

中華民國109年度

單位：新臺幣元

前年度 決算數	上年度 預算數	科 目	本年度預算數			說 明
			合 計	固 定	變 動	
439,896,082	360,614,000	合 計	341,075,000	329,057,302	12,017,698	
31,808,583	36,031,000	用人費用	35,580,000	35,580,000		
20,174,124	23,172,840	正式員額薪資	22,419,900	22,419,900		較上年度預算數23,172,840元，減少752,940元。
20,174,124	23,172,840	職員薪金	22,419,900	22,419,900		職員25人薪金。
1,554,717	1,409,760	臨時人員薪資	1,409,760	1,409,760		較上年度預算數1,409,760元，無增減。
1,554,717	1,409,760	聘用人員薪金	1,409,760	1,409,760		聘用人員2人薪金。
861,435	1,151,500	超時工作報酬	1,145,900	1,145,900		較上年度預算數1,151,500元，減少5,600元。
861,435	1,151,500	加班費	1,145,900	1,145,900		
			233,100	233,100		職員加班費。
			912,800	912,800		職員不休假加班費。
4,975,189	5,619,000	獎金	5,382,363	5,382,363		較上年度預算數5,619,000元，減少236,637元。
2,494,605	2,860,125	考核獎金	2,638,405	2,638,405		員工考績獎金。
2,480,584	2,758,875	其他獎金	2,743,958	2,743,958		
			2,567,738	2,567,738		職員年終工作獎金。
			176,220	176,220		聘用人員年終工作獎金。
1,685,290	1,963,128	退休及卹償金	2,037,444	2,037,444		較上年度預算數1,963,128元，增加74,316元。
1,685,290	1,963,128	職員退休及離職金	2,037,444	2,037,444		
			1,952,856	1,952,856		職員退撫基金。
			84,588	84,588		聘用人員離職儲金。
2,557,828	2,714,772	福利費	3,184,633	3,184,633		較上年度預算數2,714,772元，增加469,861元。
1,937,837	2,084,772	分擔員工保險費	2,048,028	2,048,028		
			673,704	673,704		職員公保費。
			1,220,160	1,220,160		職員健保費。
			89,040	89,040		聘用人員勞保費。
			65,124	65,124		聘用人員健保費。
127,000	144,000	傷病醫藥費	48,000	48,000		職員住院健康檢查費(16,000元*3人)。
43,000	54,000	體育活動費	54,000	54,000		文康活動費(2,000元*27人)。
449,991	432,000	其他福利費	1,034,605	1,034,605		

臺北都會區大眾捷運系統土地開發基金

投資性不動產費用明細表

中華民國109年度

單位：新臺幣元

前年度 決算數	上年度 預算數	科 目	本年度預算數			說 明
			合 計	固 定	變 動	
			400,000	400,000		職員休假補助費(16,000元*25人)。
			32,000	32,000		聘用人員休假補助費(16,000元*2人)。
			305,600	305,600		子女教育補助(新增)。
			54,480	54,480		生育補助(新增)。
			242,525	242,525		喪葬補助(新增)。
34,929,215	54,789,000	服務費用	45,769,000	43,678,302	2,090,698	
3,552,453	4,421,735	水電費	2,090,698		2,090,698	較上年度預算數4,421,735元，減少2,331,037元。
2,844,178	3,576,731	工作場所電費	1,749,031		1,749,031	公有不動產建物未出租期間所需支付之電費。
708,275	845,004	工作場所水費	341,667		341,667	公有不動產建物未出租期間所需支付之水費。
231,125	68,000	郵電費	268,000	268,000		較上年度預算數68,000元，增加200,000元。
215,367	50,000	郵費	250,000	250,000		為辦理公有不動產租賃相關事宜所需之郵寄費用。
15,758	18,000	電話費	18,000	18,000		
			6,000	6,000		專線電話費(500元*1部*12個月)。
			12,000	12,000		行動電話費(1,000元*1部*12個月)。
298,584	408,240	旅運費	408,240	408,240		較上年度預算數408,240元，無增減。
298,584	408,240	其他旅運費	408,240	408,240		職員上下班交通費(630元*27人*12個月*2段)。
	173,013	印刷裝訂與廣告費	169,013	169,013		較上年度預算數173,013元，減少4,000元。
	73,013	印刷及裝訂費	71,013	71,013		出租招標文件印製費。
	100,000	廣(公)告費	98,000	98,000		出租建物電子看板、刊登廣告等費用。
4,736,242	6,889,914	修理保養與保固費	6,032,644	6,032,644		較上年度預算數6,889,914元，減少857,270元。
1,857,213	4,759,414	一般房屋修護費	3,668,144	3,668,144		公有不動產房屋修護費。
2,879,029	2,130,500	機械及設備修護費	2,364,500	2,364,500		公有不動產機械設備修護費。
1,572,148	3,729,821	保險費	4,071,697	4,071,697		較上年度預算數3,729,821

臺北都會區大眾捷運系統土地開發基金

投資性不動產費用明細表

中華民國109年度

單位：新臺幣元

前年度 決算數	上年度 預算數	科 目	本年度預算數			說 明
			合 計	固 定	變 動	
1,572,148	3,729,821	一般房屋保險費	4,071,697	4,071,697		元，增加341,876元。 為出租之開發建物投保不動產火險及地震險。
2,198,384	998,277	棧儲、包裝、代理及加工費	845,708	845,708		較上年度預算數998,277元，減少152,569元。
2,198,384	965,937	公證費	813,368	813,368		為辦理出租業務所需之公證費用。
	32,340	佣金、匯費及手續費	32,340	32,340		為辦理出租業務所需之匯費等相關費用。
22,340,279	38,100,000	專業服務費	31,883,000	31,883,000		較上年度預算數38,100,000元，減少6,217,000元。
611,300	800,000	法律事務費	800,000	800,000		不動產出租糾紛處理諮詢服務費。
1,883,029	300,000	工程及管理諮詢服務費	1,800,000	1,800,000		辦理開發基地之委託租賃諮詢費(不動產狀況調查、商圈及消費型態統計、市場發展趨勢評估、經營規劃及管理模式分析、不動產出租評估及招標、契約作業規範)以及召開相關會議之專家出席費等。
19,845,950	37,000,000	其他專業服務費	29,283,000	29,283,000		委託專業機構代租、代管費用(29,153,640元) 忠孝復興站辦理信託業務(129,360元)。
229,571	238,000	材料及用品費	243,000	243,000		
23,491	25,200	使用材料費	25,200	25,200		較上年度預算數25,200元，無增減。
23,491	25,200	設備零件	25,200	25,200		資訊用品及零組件。
206,080	212,800	用品消耗	217,800	217,800		較上年度預算數212,800元，增加5,000元。
165,930	146,680	辦公(事務)用品	148,680	148,680		
			108,000	108,000		職員25人，按每人每月360元編列。
			2,880	2,880		聘用人員2人，按每人每月120元編列。
			37,800	37,800		電腦及周邊設備等所需耗材。
2,100	13,000	報章雜誌	13,000	13,000		訂購不動產相關資訊之雜誌及書籍等。

臺北都會區大眾捷運系統土地開發基金

投資性不動產費用明細表

中華民國109年度

單位：新臺幣元

前年度 決算數	上年度 預算數	科 目	本年度預算數			說 明
			合 計	固 定	變 動	
38,050	53,120	其他	56,120	56,120		
			15,296	15,296		辦理出租業務有關出租現場清潔維護及帶看現場茶水費及逾時誤餐餐盒費用等相關費用。
			40,824	40,824		電腦設備硬體維護服務費。
244,352,450	128,196,000	折舊、折耗及攤銷	128,897,000	128,897,000		
850,019	1,505,243	不動產、廠房及設備折舊	1,649,035	1,649,035		較上年度預算數1,505,243元，增加143,792元。
850,019	1,505,243	機械及設備折舊	1,585,097	1,585,097		機械及設備折舊。
		租賃資產折舊	63,938	63,938		租賃資產折舊(新增)。
243,502,431	126,690,757	投資性不動產折舊	127,247,965	127,247,965		較上年度預算數126,690,757元，增加557,208元。
243,502,431	126,690,757	投資性不動產折舊	127,247,965	127,247,965		一般房屋折舊。
114,294,866	108,630,000	稅捐與規費	120,659,000	120,659,000		
31,929,590	31,386,126	土地稅	31,967,934	31,967,934		較上年度預算數31,386,126元，增加581,808元。
31,929,590	31,386,126	一般土地地價稅	31,967,934	31,967,934		供出租之公有不動產地價稅。
82,179,722	77,243,874	房屋稅	88,691,066	88,691,066		較上年度預算數77,243,874元，增加11,447,192元。
82,179,722	77,243,874	一般房屋稅	88,691,066	88,691,066		供出租之公有不動產房屋稅。
185,554		規費				
185,554		行政規費				
14,281,397	32,730,000	其他	9,927,000		9,927,000	
14,281,397	32,730,000	其他費用	9,927,000		9,927,000	較上年度預算數32,730,000元，減少22,803,000元。
14,281,397	32,730,000	其他	9,927,000		9,927,000	公有不動產建物未出租期間需負擔大樓公共管理費。

臺北都會區大眾捷運系統土地開發基金

業務費用明細表

中華民國109年度

單位：新臺幣元

前年度 決算數	上年度 預算數	科 目	本年度預算數			說 明
			合 計	固 定	變 動	
86,448,959	167,837,000	合 計	131,951,000	64,297,304	67,653,696	
45,243,142	52,693,000	用人費用	54,643,000	54,643,000		
28,652,341	33,257,400	正式員額薪資	34,257,600	34,257,600		較上年度預算數33,257,400元，增加1,000,200元。
28,652,341	33,257,400	職員薪金	34,257,600	34,257,600		職員34人薪金。
2,600,367	2,588,832	臨時人員薪資	2,588,832	2,588,832		較上年度預算數2,588,832元，無增減。
2,600,367	2,588,832	聘用人員薪金	2,588,832	2,588,832		聘用人員4人薪金。
1,062,796	1,570,714	超時工作報酬	1,537,530	1,537,530		較上年度預算數1,570,714元，減少33,184元。
1,062,796	1,570,714	加班費	1,537,530	1,537,530		
			256,410	256,410		職員加班費。
			1,281,120	1,281,120		職員不休假加班費。
6,901,744	8,455,586	獎金	9,024,941	9,024,941		較上年度預算數8,455,586元，增加569,355元。
3,437,567	4,435,007	考核獎金	5,097,887	5,097,887		員工考績獎金。
3,464,177	4,020,579	其他獎金	3,927,054	3,927,054		
			3,603,450	3,603,450		職員年終工作獎金。
			323,604	323,604		聘用人員年終工作獎金。
2,416,536	2,821,356	退休及卹償金	2,839,920	2,839,920		較上年度預算數2,821,356元，增加18,564元。
2,416,536	2,821,356	職員退休及離職金	2,839,920	2,839,920		
			2,684,580	2,684,580		職員退撫基金。
			155,340	155,340		聘用人員離職儲金。
3,609,358	3,999,112	福利費	4,394,177	4,394,177		較上年度預算數3,999,112元，增加395,065元。
2,812,884	3,068,112	分擔員工保險費	2,984,652	2,984,652		
			926,124	926,124		職員公保費。
			1,760,952	1,760,952		職員健保費。
			178,080	178,080		聘用人員勞保費。
			119,496	119,496		聘用人員健保費。
147,750	247,000	傷病醫藥費	96,000	96,000		職員住院健康檢查費(16,000元*6人)。
65,000	76,000	體育活動費	76,000	76,000		文康活動費(2,000元*38人)。

臺北都會區大眾捷運系統土地開發基金

業務費用明細表

中華民國109年度

單位：新臺幣元

前年度 決算數	上年度 預算數	科 目	本年度預算數			說 明
			合 計	固 定	變 動	
583,724	608,000	其他福利費	1,237,525	1,237,525		
			544,000	544,000		職員休假補助費(16,000元*34人)。
			64,000	64,000		聘用人員休假補助費(16,000元*4人)。
			387,000	387,000		子女教育補助(新增)。
			242,525	242,525		喪葬補助(新增)。
8,547,843	67,151,000	服務費用	31,882,000	8,919,304	22,962,696	
392,285	1,146,912	水電費	1,418,636		1,418,636	較上年度預算數1,146,912元，增加271,724元。
120,399	548,588	工作場所電費	823,636		823,636	公有不動產未出售期間之電費。
271,886	598,324	工作場所水費	595,000		595,000	公有不動產未出售期間之水費。
146,200	145,840	郵電費	145,840	145,840		較上年度預算數145,840元，無增減。
146,200	145,840	郵費	145,840	145,840		辦理開發基地相關業務及為出售公有不動產相關公文等之往返掛號郵資。
416,286	574,560	旅運費	574,560	574,560		較上年度預算數574,560元，無增減。
532		國內旅費				
415,754	574,560	其他旅運費	574,560	574,560		職員上下班交通費(630元*38人*12個月*2段)。
147,780	303,231	印刷裝訂與廣告費	296,231	296,231		較上年度預算數303,231元，減少7,000元。
147,780	223,231	印刷及裝訂費	218,231	218,231		印製投資人邀標文件書表及審查文件等印刷品、出售招標文件等印製費。
	80,000	廣(公)告費	78,000	78,000		出售建物電子看板、刊登廣告等費用。
35,000		修理保養與保固費				
35,000		一般房屋修護費				
51,129	584,835	保險費	432,673	432,673		較上年度預算數584,835元，減少152,162元。
51,129	584,835	一般房屋保險費	432,673	432,673		為未出售之聯開建物投保不動產火險。
7,359,163	64,395,622	專業服務費	29,014,060	7,470,000	21,544,060	較上年度預算數64,395,622元，減少35,381,562元。

臺北都會區大眾捷運系統土地開發基金

業務費用明細表

中華民國109年度

單位：新臺幣元

前年度 決算數	上年度 預算數	科 目	本年度預算數			說 明
			合 計	固 定	變 動	
1,659,847	4,700,000	法律事務費	4,700,000	4,700,000		辦理開發基地法律文件、糾紛及仲裁處理等諮詢服務費(3,500,000元)。 辦理臺北車站特定專用區(C1/D1)聯開大樓法律文件、糾紛及仲裁處理等諮詢費(1,200,000元)。
5,303,602	16,580,400	工程及管理諮詢服務費	2,500,000	2,500,000		辦理開發基地投資審查及投資開發計畫審查等專家出席費、辦理聯開基地之委託出售諮詢費(不動產狀況調查、商圈及消費型態統計、市場發展趨勢評估、經營規劃管理模式分析、不動產評估及招標、契約作業規範)。
	20,000	講課鐘點及稿費	20,000	20,000		辦理土地開發相關訓練費用。
395,714	43,095,222	其他專業服務費	21,794,060	250,000	21,544,060	
			250,000	250,000		為參加各項建設獎項之相關費用。
			21,544,060		21,544,060	委託專業機構代售代管費。
272,775	475,000	材料及用品費	481,000	481,000		
34,678	37,200	使用材料費	37,200	37,200		較上年度預算數37,200元，無增減。
34,678	37,200	設備零件	37,200	37,200		資訊用品及零組件。
238,097	437,800	用品消耗	443,800	443,800		較上年度預算數437,800元，增加6,000元。
159,984	202,840	辦公(事務)用品	205,840	205,840		
			146,880	146,880		職員34人，按每人每月360元編列。
			5,760	5,760		聘用人員4人，按每人每月120元編列。
			53,200	53,200		電腦及周邊設備等所需耗材。
	5,400	報章雜誌	5,400	5,400		購置都市計畫參考圖集等相關書籍等費用。
78,113	229,560	其他	232,560	232,560		

臺北都會區大眾捷運系統土地開發基金

業務費用明細表

中華民國109年度

單位：新臺幣元

前年度 決算數	上年度 預算數	科 目	本年度預算數			說 明
			合 計	固 定	變 動	
			20,504	20,504		辦理出售業務有關出售現場清潔維護及帶看現場誤餐費、茶水費。
			153,600	153,600		辦理開發基地審查及研討會等相關會議逾時誤餐餐盒費用及茶水費。
			1,000	1,000		為有效管理開發基地每年申請土地登記謄本二次規費。
			57,456	57,456		電腦設備硬體維護服務費。
156,038	219,000	折舊、折耗及攤銷	254,000	254,000		
156,038	219,000	不動產、廠房及設備折舊	254,000	254,000		較上年度預算數219,000元，增加35,000元。
156,038	219,000	機械及設備折舊	244,163	244,163		機械及設備折舊。
		租賃資產折舊	9,837	9,837		租賃資產折舊(新增)。
19,398,869	35,266,000	稅捐與規費	28,426,000		28,426,000	
5,466,521	13,382,378	土地稅	9,759,843		9,759,843	較上年度預算數13,382,378元，減少3,622,535元。
5,466,521	13,382,378	一般土地地價稅	9,759,843		9,759,843	未出售之公有不動產地價稅。
13,352,127	21,883,622	房屋稅	18,666,157		18,666,157	較上年度預算數21,883,622元，減少3,217,465元。
13,352,127	21,883,622	一般房屋稅	18,666,157		18,666,157	未出售之公有不動產房屋稅。
580,221		規費				
68,113		行政規費				
512,108		其他規費				
12,830,292	12,033,000	其他	16,265,000		16,265,000	
12,830,292	12,033,000	其他費用	16,265,000		16,265,000	較上年度預算數12,033,000元，增加4,232,000元。
12,830,292	12,033,000	其他	16,265,000		16,265,000	公有不動產建物未出售期間需負擔大樓公共管理費。

臺北都會區大眾捷運系統土地開發基金

管理費用明細表

中華民國109年度

單位：新臺幣元

前年度 決算數	上年度 預算數	科 目	本年度預算數			說 明
			合 計	固 定	變 動	
40,926,089	50,143,000	合 計	47,178,000	47,178,000		
38,811,411	45,961,000	用人費用	44,083,000	44,083,000		
23,364,757	27,982,020	正式員額薪資	25,628,820	25,628,820		較上年度預算數27,982,020元，減少2,353,200元。
22,914,637	27,982,020	職員薪金	25,628,820	25,628,820		職員29人薪金。
450,120		工員工資				
3,399,830	3,782,016	臨時人員薪資	3,782,016	3,782,016		較上年度預算數3,782,016元，無增減。
3,399,830	3,782,016	聘用人員薪金	3,782,016	3,782,016		聘用人員6人薪金。
841,699	1,211,532	超時工作報酬	1,144,252	1,144,252		較上年度預算數1,211,532元，減少67,280元。
841,699	1,211,532	加班費	1,144,252	1,144,252		
			105,820	105,820		職員加班費。
			1,038,432	1,038,432		職員不休假加班費。
6,008,835	6,954,632	獎金	6,997,231	6,997,231		較上年度預算數6,954,632元，增加42,599元。
3,057,292	3,372,177	考核獎金	3,604,376	3,604,376		員工考績獎金。
2,951,543	3,582,455	其他獎金	3,392,855	3,392,855		
			2,920,103	2,920,103		職員年終工作獎金。
			472,752	472,752		聘用人員年終工作獎金。
2,019,964	2,457,324	退休及卹償金	2,406,528	2,406,528		較上年度預算數2,457,324元，減少50,796元。
1,997,453	2,457,324	職員退休及離職金	2,406,528	2,406,528		
			2,172,744	2,172,744		職員退撫基金。
			233,784	233,784		聘用人員離職儲金。
22,511		工員退休及離職金				
3,176,326	3,573,476	福利費	4,124,153	4,124,153		較上年度預算數3,573,476元，增加550,677元。
2,455,712	2,767,476	分擔員工保險費	2,597,148	2,597,148		
			749,544	749,544		職員公保費。
			1,402,044	1,402,044		職員健保費。
			267,120	267,120		聘用人員勞保費。
			178,440	178,440		聘用人員健保費。
110,500	176,000	傷病醫藥費	80,000	80,000		職員住院健康檢查費(16,000元*5人)。

臺北都會區大眾捷運系統土地開發基金

管理費用明細表

中華民國109年度

單位：新臺幣元

前年度 決算數	上年度 預算數	科 目	本年度預算數			說 明
			合 計	固 定	變 動	
57,000	70,000	體育活動費	70,000	70,000		文康活動費(2,000元*35人)。
553,114	560,000	其他福利費	1,377,005	1,377,005		
			464,000	464,000		職員休假補助費(16,000元*29人)。
			96,000	96,000		聘用人員休假補助費(16,000元*6人)。
			520,000	520,000		子女教育補助(新增)。
			54,480	54,480		生育補助(新增)。
			242,525	242,525		喪葬補助(新增)。
1,705,399	3,451,000	服務費用	2,017,000	2,017,000		
74,569	42,917	郵電費	42,917	42,917		較上年度預算數42,917元，無增減。
54,038	18,917	郵費	18,917	18,917		聯開協議通知、會議紀錄及民眾案件答復郵資。
20,531	24,000	電話費	24,000	24,000		
			12,000	12,000		專線電話費(500元*2部*12個月)。
			12,000	12,000		行動電話費(1,000元*1部*12個月)。
354,952	529,200	旅運費	529,200	529,200		較上年度預算數529,200元，無增減。
354,952	529,200	其他旅運費	529,200	529,200		職員上下班交通費(630元*35人*12個月*2段)。
28,573	62,883	印刷裝訂與廣告費	53,883	53,883		較上年度預算數62,883元，減少9,000元。
28,573	62,883	印刷及裝訂費	53,883	53,883		
			49,599	49,599		概(預)算書印刷及裝訂費。
			4,284	4,284		會計帳冊與會計報表等印製費。
	1,000	棧儲、包裝、代理及加工費	1,000	1,000		較上年度預算數1,000元，無增減。
	1,000	佣金、匯費及手續費	1,000	1,000		基金定存解約匯入專戶之匯費。
1,092,730	2,435,000	專業服務費	1,010,000	1,010,000		較上年度預算數2,435,000元，減少1,425,000元。
887,080	800,000	法律事務費	800,000	800,000		法律文件、糾紛及仲裁處

臺北都會區大眾捷運系統土地開發基金

管理費用明細表

中華民國109年度

單位：新臺幣元

前年度 決算數	上年度 預算數	科 目	本年度預算數			說 明
			合 計	固定	變動	
42,660	1,635,000	工程及管理諮詢服務費	210,000	210,000		理等諮詢服務費。 基金管理委員會及權益分配小組等會議之專家學者出席費(2,500元*12人*7次)。
76,190		電腦軟體服務費				
86,800		其他專業服務費				
154,575	380,000	公共關係費	380,000	380,000		較上年度預算數380,000元，無增減。
154,575	380,000	公共關係費	380,000	380,000		為開發相關業務協調聯繫所需之相關經費。
261,351	318,000	材料及用品費	324,000	324,000		
38,003	33,600	使用材料費	33,600	33,600		較上年度預算數33,600元，無增減。
38,003	33,600	設備零件	33,600	33,600		資訊用品及零組件。
223,348	284,400	用品消耗	290,400	290,400		較上年度預算數284,400元，增加6,000元。
162,307	179,920	辦公（事務）用品	182,920	182,920		
			125,280	125,280		職員29人，按每人每月360元編列。
			8,640	8,640		聘用人員6人，按每人每月120元編列。
			49,000	49,000		電腦及周邊設備等所需耗材。
61,041	104,480	其他	107,480	107,480		
			52,920	52,920		電腦設備硬體維護服務費。
			20,000	20,000		辦理聯合開發基地權益分配小組審查會議逾時誤餐餐盒費用及茶水費。
			5,040	5,040		基金管理委員會及聯開相關法規審查等會議誤餐餐盒費用(80元*63人次)。
			29,520	29,520		辦理交屋會勘之相關誤餐餐盒費用及茶水費。
147,928	413,000	折舊、折耗及攤銷	754,000	754,000		
147,928	215,000	不動產、廠房及設備折舊	225,323	225,323		較上年度預算數215,000元，增加10,323元。
128,384	195,403	機械及設備折舊	203,170	203,170		機械及設備折舊。
19,544	19,597	什項設備折舊	13,956	13,956		什項設備折舊。

臺北都會區大眾捷運系統土地開發基金

管理費用明細表

中華民國109年度

單位：新臺幣元

前年度 決算數	上年度 預算數	科 目	本年度預算數			說 明
			合 計	固 定	變 動	
		租賃資產折舊	8,197	8,197		租賃資產折舊(新增)。 較上年度預算數198,000元 ，增加330,677元。 電腦軟體資訊系統攤銷。
	198,000	攤銷	528,677	528,677		
	198,000	攤銷電腦軟體	528,677	528,677		

臺北都會區大眾捷運系統土地開發基金

利息費用明細表

中華民國109年度

單位：新臺幣元

前年度 決算數	上年度 預算數	科 目	本年度預算數			說 明
			合 計	固 定	變 動	
737,685	620,000	合計	1,124,000	1,124,000		
737,685	620,000	租金與利息	1,124,000	1,124,000		
737,685	620,000	利息	1,124,000	1,124,000		較上年度預算數 620,000元，增加 504,000元。
737,685	620,000	其他利息	1,124,000	1,124,000		
			1,123,426	1,123,426		一、出租聯合開 發不動產以現金 方式收取承租戶 之押金，依108年 1月1日郵政儲金 匯業局之1年期定 期存款利率 (1.04%) 設算利 息費用(1,108,000 元)。 二、以融資租賃 方式承租之個人 電腦產生之利息 費用(15,426元)(新 增)。
			574	574		調整預算編列至 千元，增列進位 數574元。

臺北都會區大眾捷運系統土地開發基金

股（官）息紅利明細表

中華民國109年度

單位：新臺幣元

前年度決算數	上年度預算數	科 目	本年度預算數	說 明
3,500,000,000	1,000,000,000	合計	1,000,000,000	本年度辦理初期路網各基地之盈餘分配，各股東分得股息紅利為： 1.臺北市政府880,107,179元。 2.新北市政府119,892,821元。 考量捷運各路線自償性經費，為減輕雙市府先行舉借之負擔，本次之盈餘將作為雙市府償還自償性經費之財源。
3,500,000,000	1,000,000,000	地方政府所得者	1,000,000,000	
3,500,000,000	1,000,000,000	股（官）息紅利	1,000,000,000	

計畫名稱	合計	不動產、廠			
		小計	土地	土地改良物	房屋及建築
合計	403,682,000	4,131,000			
專案計畫	399,551,000				
繼續性計畫	246,808,000				
(一) 聯開建物計畫	246,808,000				
1. 臺灣桃園國際機場聯外捷運系統 建設計畫(三重站至臺北車站)	233,000,000				
2. 大橋頭站(捷2)	13,807,000				
3. 安和路站(捷5)	1,000				
新興計畫	152,743,000				
(一) 聯開建物計畫	152,743,000				
1. 三重站(捷6)土地開發計畫	140,364,000				
2. 中山站(捷2)建造成本	12,379,000				
一般建築及設備計畫	4,131,000	4,131,000			
一次性項目	4,131,000	4,131,000			

系統土地開發基金

良擴充明細表

109年度

單位：新臺幣元

房及設備					投資性 不動產	備註
機械及設備	交通及 運輸設備	什項設備	租賃資產	租賃權 益改良		
3,578,000			553,000		399,551,000	
					399,551,000	
					246,808,000	
					246,808,000	
					233,000,000	
					13,807,000	
					1,000	
					152,743,000	
					152,743,000	
					140,364,000	
					12,379,000	
3,578,000			553,000			
3,578,000			553,000			

臺北都會區大眾捷運系統土地開發基金

固定資產建設改良擴充明細彙計表

中華民國109年度

單位：新臺幣元

總帳科目	計畫名稱	單位	數量	單價	金額	備註 (含規格或說明)
合計					403,682,000	
專案計畫					399,551,000	
繼續性計畫					246,808,000	
投資性不動產					246,808,000	
	(一) 聯開建物計畫				246,808,000	
	1. 臺灣桃園國際機場聯外 捷運系統建設計畫(三重站 至臺北車站)				233,000,000	本計畫經議會審定為 95-109年度之連續性工 程，其總工程經費（ 含利息資本化）為 27,727,097,230元，中央 高鐵局負擔 11,704,597,500元，投資 人負擔7,758,731,668元 ，本基金負擔 8,263,768,062元，除以 前年度預算數 5,911,635,655元，本年 度編列施工費-地下段 、工程管理費與利息 資本化。 本計劃業已於106年3月 2日正式通車，周邊設 施及設備並已接近竣 工，本工程包括C1/D1 開發用地先行代投資 人施作部分，俟投資 人進場後將辦理點交 開發基地予投資人， 考量C1/D1開發基地面 積廣大，且與A1車站 共構連通，鑑於後續 C1/D1投資人進場後接 續施作開發大樓，涉 及A1車站區與C1/D1開 發大樓共構介面相關 事宜，仍需由本局第 一區工程處督導管理 ，以確保機場捷運A1 車站之安全性及C1/D1 開發大樓之興建事宜 且開發大樓完工後須 辦理捷運冷卻水塔遷 移等相關作業，故此 計畫案仍有廣續辦理 之必要性，故全程計 劃期程由95-109年修正 為95-114年。
		式	1	120,000,000	120,000,000	地下段施工費。
		式	1	23,000,000	23,000,000	工程管理費。
		式	1	90,000,000	90,000,000	利息資本化。

臺北都會區大眾捷運系統土地開發基金

固定資產建設改良擴充明細彙計表

中華民國109年度

單位：新臺幣元

總帳科目	計畫名稱	單位	數量	單價	金額	備註 (含規格或說明)
新興計畫 投資性不動產	2.大橋頭站(捷2)	式	1	13,807,000	13,807,000	建造成本第4期款。本計畫期程106-110年度，總經費為140,282,876元；另第1-3期建造成本於107年度支付予投資人，原編列預算不足支應數24,317,940元併入107年度決算辦理。本基地預計109年1月31日交屋，故依權益分配須知規定，於交屋後應支付第4期主管機關可取得獎勵樓地板面積之委建費用予投資人，並修正計劃期程為106-109年度且餘2,221,186元不再編列。
	3.安和路站(捷5)	式	1	1,000	1,000	本計畫原訂時程為99-109年度，總經費379,392,171元；另第1期建造成本於104年度支付予投資人，原編列預算不足支應數42,482,692元併入104年度決算辦理。惟本基地權益分配作業與投資人仍有歧見，權益分配協商未能達成共識，本局與投資人雙方差異歧見頗大，預估109年度無法完成權益分配協商，暫估110年度方能支付第4期及其他未支付之建造成本，故修正計畫期程為99-110年度，本年度所需預算如列數。
	(一) 聯開建物計畫				152,743,000	
	1.三重站(捷6)土地開發計畫				140,364,000	本計畫期程為109-112年度，計畫總經費為457,440,000元，含建造成本449,924,000元、土地鑑價費5,000,000元與建造成本鑑定費2,516,000元。本基地原已取得建造執照，因受大法官釋字第743號解釋拘束，暫停開
					152,743,000	

臺北都會區大眾捷運系統土地開發基金

固定資產建設改良擴充明細彙計表

中華民國109年度

單位：新臺幣元

總帳科目	計畫名稱	單位	數量	單價	金額	備註 (含規格或說明)	
一般建築及設備計畫 一次性項目 機械及設備	2.中山站(捷2)建造成本	式	1	134,977,000	134,977,000	發，於108年3月19日簽報市長核定回復開發，本局業已函知投資人於108年5月1日復工。 建造成本。	
		式	1	3,500,000	3,500,000	依權益分配須知規定，於申報開工時應支付委建成本第1期款予投資人。	
		式	1	1,887,000	1,887,000	土地鑑價費。	
		式	1	12,379,000	12,379,000	建造成本鑑定費。	
		式	1	12,379,000	12,379,000	本基地本局原編列預算時每坪委建費用之單價為157,890元，雙方權益分配爭議經交付仲裁後，委建費用單價經判斷確定增加為163,321元。本基地預計109年度交屋，交屋後即須支付投資人贖餘未支付之委建成本。	
						4,131,000	
						4,131,000	
						3,578,000	
		1.網路及資訊周邊設備	年	1	160,000	160,000	汰換及新購網路及資訊周邊設備。
		2.筆記型電腦	部	2	27,500	55,000	汰換各項業務用電腦(27,500元*2部)。
	3.空調設備	式	1	3,363,000	3,363,000	汰換開發大樓本局管公有不動產之空調設備，視實際各基地空調設備使用狀況，就超過使用年限、不堪維修之設備予以更新，以加強空調效能及公有不動產出租品質。	
租賃資產	1.個人電腦	部	18	30,670	552,060	553,000	個人電腦租賃費(30,670元*18部)。
			1	940	940	940	調整預算編列至千元，增列進位數940元。

臺北都會區大眾捷運系統土地開發基金

增加無形資產明細表

中華民國109年度

單位：新臺幣元

前年度 決算數	上年度 預算數	科目及 項目名稱	金額	說明
		合計	3,325,000	
		電腦軟體	3,325,000	
		1.委託資訊服務	3,325,000	捷運聯開資產管理系統擴充案。

臺北都會區大眾捷運系統土地開發基金

長期債務舉借及償還明細表

中華民國109年度

單位：新臺幣元

借(還)款項目	債權人	借款年度	償還時間		本年度舉借數	本年度償還數	說 明
			起	止			
合計					12,304,700,000	12,180,000,000	
國內借款					12,304,700,000	12,180,000,000	
金融機構	中國信託商業銀行營業部	107	10901	10912		4,956,000,000	係為支應「臺灣桃園國際機場聯外捷運系統建設計畫（三重站至臺北車站）」工程經費所需。
金融機構	臺灣銀行營業部	108	11001	11012		7,224,000,000	係為支應「臺灣桃園國際機場聯外捷運系統建設計畫（三重站至臺北車站）」工程經費所需。
金融機構		109	11101	11112	12,304,700,000		係為支應「臺灣桃園國際機場聯外捷運系統建設計畫（三重站至臺北車站）」工程經費所需。

本 頁 空 白

臺北都會區大眾捷運

長期債務舉借

中華民國

債務項目	借款年度	償還期間		預計債務餘額
		起	止	
合計				13,400,700,000
臺灣桃園國際機場聯外捷運系統建設計畫（三重站至臺北車站）	108	11001	11012	1,096,000,000
臺灣桃園國際機場聯外捷運系統建設計畫（三重站至臺北車站）	109	11101	11112	12,304,700,000

系統土地開發基金

餘額明細表

109年度

單位：新臺幣元

償還財源			備註
營運資金	出售資產	其他	
		13,400,700,000	
		1,096,000,000	外借資金。
		12,304,700,000	外借資金。

項 目	期 初 資 本 額		本 年 度 增 減 額	
	實收資本	預收資本	現 金	轉 帳
合計	17,524,023,000			
地方政府資本	17,524,023,000			
省府投資	557,928			
新北市政府投資	78,514,484			
臺北市政府投資	17,444,950,588			

備註: 1.本基金係由新北市政府與本府簽訂「臺北都會區大眾捷運系統土地開發基金投資協議書」共同出資所成立，期初資本額之實收資本包含現金471,644,832元(原始出資)及實物作價17,052,378,168元，分述如下：

(1)現金部分包含本府投資392,572,420元、省府投資557,928元、新北市政府投資78,514,484元。

(2)實物作價部分係主管機關取得獎勵樓地板面積之土地持分及捷運特別預算取得之交通用地參與聯合開發分回本基金。

2.茲因現金出資額包含原省府投資款557,928元，此部分尚待本府與新北市政府協議帳務處理方式，故暫先列帳於本府資本額項下，俟雙市府協議並取得共識後，再行依協調結果辦理調整事宜。

系統土地開發基金

股額明細表

109年度

單位：新臺幣元

期 末 資 本 額				
實收資本				預收資本
股 數	每股金額(元)	金 額	%	
		17,524,023,000	100.00	
		17,524,023,000	100.00	
		557,928	0.00	
		78,514,484	0.45	
		17,444,950,588	99.55	

本 頁 空 白

臺北都會區大眾捷運系統土地開發基金

資產負債預計表

中華民國109年12月31日

單位：新臺幣千元

107年(前年) 12月31日 決算數	科 目	109年12月31日 預計數	108年12月31日 預計數	比 較 增減(-)數
42,593,447	資產合計	43,315,227	42,831,909	483,318
42,593,447	資產	43,315,227	42,831,909	483,318
18,080,790	流動資產	18,622,442	18,303,707	318,735
13,788,424	現金	14,847,771	14,172,987	674,784
13,788,424	銀行存款	14,847,771	14,172,987	674,784
59,853	應收款項	59,854	59,854	
15,631	應收帳款	15,631	15,631	
44,025	應收利息	44,025	44,025	
198	其他應收款	198	198	
3,352,954	存貨	2,812,373	3,172,641	-360,268
3,352,954	商(藥)品存貨	2,812,373	3,172,641	-360,268
879,558	預付款項	902,444	898,225	4,219
	進項稅額			
879,558	留抵稅額	902,444	898,225	4,219
8,741	不動產、廠房及設備	12,470	10,467	2,003
8,707	機械及設備	11,999	10,453	1,546
12,612	機械及設備	19,855	16,277	3,578
3,905	累計折舊－機械及設備	7,856	5,824	2,032
33	什項設備		14	-14
70	什項設備	70	70	
37	累計折舊－什項設備	70	56	14
	租賃資產	471		471
	租賃資產	553		553
	累計折舊－租賃資產	82		82
16,475,078	投資性不動產	16,947,413	16,675,110	272,303
10,045,039	投資性不動產	9,967,241	10,094,489	-127,248
11,064,731	投資性不動產	11,240,872	11,240,872	
1,019,692	累計折舊－投資性不動產	1,273,631	1,146,383	127,248
6,430,039	建造中之投資性不動產	6,980,172	6,580,621	399,551
6,430,039	建造中之投資性不動產	6,980,172	6,580,621	399,551
	無形資產及礦產資源	5,422	2,626	2,796
	無形資產及礦產資源	5,422	2,626	2,796
	電腦軟體	5,422	2,626	2,796

臺北都會區大眾捷運系統土地開發基金

資產負債預計表

中華民國109年12月31日

單位：新臺幣千元

107年(前年) 12月31日 決算數	科 目	109年12月31日 預計數	108年12月31日 預計數	比 較 增減(-)數
8,028,839	其他資產	7,727,480	7,839,999	-112,519
8,028,839	什項資產	7,727,480	7,839,999	-112,519
360	存出保證金	360	360	
43,045	催收款項	18,957	18,957	
7,985,434	暫付及待結轉帳項	7,708,163	7,820,682	-112,519
42,593,447	負債及業主權益合計	43,315,227	42,831,909	483,318
13,514,829	負債	14,131,536	14,006,406	125,130
676,537	流動負債	586,069	585,976	93
279,572	應付款項	279,573	279,573	
130,583	應付帳款	130,583	130,583	
55,589	應付代收款	55,590	55,590	
27,605	應付費用	27,605	27,605	
65,795	應付股（官）息紅利	65,795	65,795	
396,964	預收款項	306,403	306,403	
109,237	預收貨款	18,676	18,676	
287,727	預收收入	287,727	287,727	
	其他流動負債	93		93
	其他流動負債	93		93
12,682,000	長期負債	13,401,037	13,276,000	125,037
12,682,000	長期債務	13,401,037	13,276,000	125,037
12,682,000	長期借款	13,400,700	13,276,000	124,700
	應付租賃款	337		337
156,292	其他負債	144,430	144,430	
156,292	什項負債	144,430	144,430	
124,036	存入保證金	112,174	112,174	
32,256	暫收及待結轉帳項	32,256	32,256	
29,078,618	權益	29,183,691	28,825,503	358,188
17,414,196	資本	17,524,023	17,524,023	
17,414,196	資本	17,524,023	17,524,023	
17,414,196	資本	17,524,023	17,524,023	
11,664,422	保留盈餘（或累積虧損）	11,659,668	11,301,480	358,188
33,067	已指撥保留盈餘	33,067	33,067	
33,067	法定公積	33,067	33,067	

臺北都會區大眾捷運系統土地開發基金

資產負債預計表

中華民國109年12月31日

單位：新臺幣千元

107年(前年) 12月31日 決算數	科 目	109年12月31日 預計數	108年12月31日 預計數	比 較 增減(-)數
11,631,355	未指撥保留盈餘	11,626,601	11,268,413	358,188
11,631,355	累積盈餘	11,626,601	11,268,413	358,188

註：信託代理與保證資產(負債)前年度決算數1,040,107,173元，上年度調整後預計數1,068,014,367元，本年度預計數1,006,975,358元

臺北都會區大眾捷運

各項費用

中華民國

前年度 決算數	上年度 預算數	總分類帳科目		合計	銷貨成本
		用途別科目			
804,401,509	1,552,590,000	合計		881,596,000	360,268,000
115,863,136	134,685,000	用人費用		134,306,000	
72,191,222	84,412,260	正式員額薪資		82,306,320	
71,741,102	84,412,260	職員薪金		82,306,320	
450,120		工員工資			
7,554,914	7,780,608	臨時人員薪資		7,780,608	
7,554,914	7,780,608	聘用人員薪金		7,780,608	
2,765,930	3,933,746	超時工作報酬		3,827,682	
2,765,930	3,933,746	加班費		3,827,682	
17,885,768	21,029,218	獎金		21,404,535	
8,989,464	10,667,309	考核獎金		11,340,668	
8,896,304	10,361,909	其他獎金		10,063,867	
6,121,790	7,241,808	退休及卹償金		7,283,892	
6,099,279	7,241,808	職員退休及離職金		7,283,892	
22,511		工員退休及離職金			
9,343,512	10,287,360	福利費		11,702,963	
7,206,433	7,920,360	分擔員工保險費		7,629,828	
385,250	567,000	傷病醫藥費		224,000	
165,000	200,000	體育活動費		200,000	
1,586,829	1,600,000	其他福利費		3,649,135	
45,211,799	125,391,000	服務費用		79,668,000	
3,944,738	5,568,647	水電費		3,509,334	
2,964,577	4,125,319	工作場所電費		2,572,667	
980,161	1,443,328	工作場所水費		936,667	
451,894	256,757	郵電費		456,757	
415,605	214,757	郵費		414,757	
36,289	42,000	電話費		42,000	
1,069,822	1,512,000	旅運費		1,512,000	
532		國內旅費			
1,069,290	1,512,000	其他旅運費		1,512,000	
176,353	539,127	印刷裝訂與廣告費		519,127	
176,353	359,127	印刷及裝訂費		343,127	

系統土地開發基金

彙計表

109年度

單位：新臺幣元

投資性不動產費用	業務費用	管理費用	利息費用		
341,075,000	131,951,000	47,178,000	1,124,000		
35,580,000	54,643,000	44,083,000			
22,419,900	34,257,600	25,628,820			
22,419,900	34,257,600	25,628,820			
1,409,760	2,588,832	3,782,016			
1,409,760	2,588,832	3,782,016			
1,145,900	1,537,530	1,144,252			
1,145,900	1,537,530	1,144,252			
5,382,363	9,024,941	6,997,231			
2,638,405	5,097,887	3,604,376			
2,743,958	3,927,054	3,392,855			
2,037,444	2,839,920	2,406,528			
2,037,444	2,839,920	2,406,528			
3,184,633	4,394,177	4,124,153			
2,048,028	2,984,652	2,597,148			
48,000	96,000	80,000			
54,000	76,000	70,000			
1,034,605	1,237,525	1,377,005			
45,769,000	31,882,000	2,017,000			
2,090,698	1,418,636				
1,749,031	823,636				
341,667	595,000				
268,000	145,840	42,917			
250,000	145,840	18,917			
18,000		24,000			
408,240	574,560	529,200			
408,240	574,560	529,200			
169,013	296,231	53,883			
71,013	218,231	53,883			

臺北都會區大眾捷運

各項費用

中華民國

前年度 決算數	上年度 預算數	總分類帳科目		合計	銷貨成本
		用途別科目			
	180,000	廣（公）告費		176,000	
4,800,550	6,889,914	修理保養與保固費		6,032,644	
1,898,663	4,759,414	一般房屋修護費		3,668,144	
2,901,887	2,130,500	機械及設備修護費		2,364,500	
1,623,277	4,314,656	保險費		4,504,370	
1,623,277	4,314,656	一般房屋保險費		4,504,370	
2,198,418	999,277	棧儲、包裝、代理及加工費		846,708	
2,198,384	965,937	公證費		813,368	
34	33,340	佣金、匯費及手續費		33,340	
30,792,172	104,930,622	專業服務費		61,907,060	
3,158,227	6,300,000	法律事務費		6,300,000	
7,229,291	18,515,400	工程及管理諮詢服務費		4,510,000	
	20,000	講課鐘點及稿費		20,000	
76,190		電腦軟體服務費			
20,328,464	80,095,222	其他專業服務費		51,077,060	
154,575	380,000	公共關係費		380,000	
154,575	380,000	公共關係費		380,000	
231,789,593	974,407,000	材料及用品費		361,316,000	360,268,000
96,172	96,000	使用材料費		96,000	
96,172	96,000	設備零件		96,000	
667,525	935,000	用品消耗		952,000	
488,221	529,440	辦公（事務）用品		537,440	
2,100	18,400	報章雜誌		18,400	
177,204	387,160	其他		396,160	
231,025,896	973,376,000	商品		360,268,000	360,268,000
231,025,896	973,376,000	商品		360,268,000	360,268,000
737,685	620,000	租金與利息		1,124,000	
737,685	620,000	利息		1,124,000	
737,685	620,000	其他利息		1,124,000	
244,656,416	128,828,000	折舊、折耗及攤銷		129,905,000	
1,153,985	1,939,243	不動產、廠房及設備折舊		2,128,358	
1,134,441	1,919,646	機械及設備折舊		2,032,430	

系統土地開發基金

彙計表

109年度

單位：新臺幣元

投資性不動產費用	業務費用	管理費用	利息費用		
98,000	78,000				
6,032,644					
3,668,144					
2,364,500					
4,071,697	432,673				
4,071,697	432,673				
845,708		1,000			
813,368					
32,340		1,000			
31,883,000	29,014,060	1,010,000			
800,000	4,700,000	800,000			
1,800,000	2,500,000	210,000			
	20,000				
29,283,000	21,794,060				
		380,000			
		380,000			
243,000	481,000	324,000			
25,200	37,200	33,600			
25,200	37,200	33,600			
217,800	443,800	290,400			
148,680	205,840	182,920			
13,000	5,400				
56,120	232,560	107,480			
			1,124,000		
			1,124,000		
			1,124,000		
128,897,000	254,000	754,000			
1,649,035	254,000	225,323			
1,585,097	244,163	203,170			

臺北都會區大眾捷運

各項費用

中華民國

前年度 決算數	上年度 預算數	總分類帳科目	合計	銷貨成本
		用途別科目		
19,544	19,597	什項設備折舊	13,956	
		租賃資產折舊	81,972	
243,502,431	126,690,757	投資性不動產折舊	127,247,965	
243,502,431	126,690,757	投資性不動產折舊	127,247,965	
	198,000	攤銷	528,677	
	198,000	攤銷電腦軟體	528,677	
139,031,191	143,896,000	稅捐與規費	149,085,000	
37,396,111	44,768,504	土地稅	41,727,777	
37,396,111	44,768,504	一般土地地價稅	41,727,777	
100,869,305	99,127,496	房屋稅	107,357,223	
100,869,305	99,127,496	一般房屋稅	107,357,223	
765,775		規費		
253,667		行政規費		
512,108		其他規費		
27,111,689	44,763,000	其他	26,192,000	
27,111,689	44,763,000	其他費用	26,192,000	
27,111,689	44,763,000	其他	26,192,000	

系統土地開發基金

彙計表

109年度

單位：新臺幣元

投資性不動產費用	業務費用	管理費用	利息費用		
		13,956			
63,938	9,837	8,197			
127,247,965					
127,247,965					
		528,677			
		528,677			
120,659,000	28,426,000				
31,967,934	9,759,843				
31,967,934	9,759,843				
88,691,066	18,666,157				
88,691,066	18,666,157				
9,927,000	16,265,000				
9,927,000	16,265,000				
9,927,000	16,265,000				

臺北都會區大眾捷運系統土地開發基金

員工人數彙計表

中華民國109年度

單位：人

科 目	上年度預計數			本年度增減數			本年度預計數			增減原因
	國內部分	國外部分	合計	國內部分	國外部分	合計	國內部分	國外部分	合計	
合計	100		100				100		100	
營業總支出部分	100		100				100		100	
行銷及業務部分	65		65				65		65	
正式職員	59		59				59		59	
臨時職員	6		6				6		6	
管理部分	35		35				35		35	
正式職員	29		29				29		29	
臨時職員	6		6				6		6	

註：1.本表不包含臨時工員人數。

2.本表臨時職員係指奉准有案之約聘僱人員。

本 頁 空 白

臺北都會區大眾捷運

用人費用

中華民國

科目	合計	正式員額 薪資	臨時人員 薪資	超時工作 報酬	津貼	獎金		
						績效獎金	考核獎金	其他獎金
合計	134,306,000	82,306,320	7,780,608	3,827,682			11,340,668	10,063,867
營業總支出部分	134,306,000	82,306,320	7,780,608	3,827,682			11,340,668	10,063,867
投資性不動 產費用	35,580,000	22,419,900	1,409,760	1,145,900			2,638,405	2,743,958
職員	35,580,000	22,419,900	1,409,760	1,145,900			2,638,405	2,743,958
業務費用	54,643,000	34,257,600	2,588,832	1,537,530			5,097,887	3,927,054
職員	54,643,000	34,257,600	2,588,832	1,537,530			5,097,887	3,927,054
管理費用	44,083,000	25,628,820	3,782,016	1,144,252			3,604,376	3,392,855
職員	44,083,000	25,628,820	3,782,016	1,144,252			3,604,376	3,392,855

註：本表不包含臨時工員薪津。

系統土地開發基金

彙計表

109年度

單位：新臺幣元

退休及卹償金		資遣費	福 利 費						提繳工資 墊償費用
退休及離職 金	卹償金		分 擔 保險費	傷 病 醫藥費	提 撥 福利金	體 育 活動費	分攤輔助 建屋貸款 等利息	其 他 福利費	
7,283,892			7,629,828	224,000		200,000		3,649,135	
7,283,892			7,629,828	224,000		200,000		3,649,135	
2,037,444			2,048,028	48,000		54,000		1,034,605	
2,037,444			2,048,028	48,000		54,000		1,034,605	
2,839,920			2,984,652	96,000		76,000		1,237,525	
2,839,920			2,984,652	96,000		76,000		1,237,525	
2,406,528			2,597,148	80,000		70,000		1,377,005	
2,406,528			2,597,148	80,000		70,000		1,377,005	

臺北都會區大眾捷運

聘用及約僱

中華民國

區分及職稱	人數	擔任工作	聘用或約僱 起訖期間	薪點	年需經費
合計	12				10,124,196
聘用人員小計	12				10,124,196
專業人員	7				6,036,726
規劃師	1	辦理土地開發業務	109.1.1--109.12.31	488	1,007,238
助理規劃師	1	處理土地開發業務	109.1.1--109.12.31	440	912,870
高級規劃師	1	處理土地開發業務	109.1.1-109.12.31	520	1,069,614
助理規劃師	1	處理土地開發業務	109.1.1--109.12.31	440	912,870
業務員	3	處理土地開發業務	109.1.1--109.12.31	360	2,134,134
技術人員	5				4,087,470
技術員	1	處理土地開發業務	109.1.1--109.12.31	392	817,494
技術員	3	處理土地開發業務	109.1.1--109.12.31	392	2,452,482
技術員	1	處理土地開發業務	109.1.1--109.12.31	392	817,494

系統土地開發基金

人員明細表

109年度

單位：新臺幣元

小計	月 支				經費來源及其科目
	折合金額	勞保保險費	健康保險費	離職儲金	
75,793	65,148	3,710	3,026	3,909	投資性不動產費用
68,730	58,740	3,710	2,755	3,525	業務費用
80,457	69,420	3,710	3,162	4,165	管理費用
68,730	58,740	3,710	2,755	3,525	管理費用
161,010	134,676	11,130	6,552	8,652	管理費用
61,583	52,332	3,710	2,401	3,140	投資性不動產費用
184,749	156,996	11,130	7,203	9,420	業務費用
61,583	52,332	3,710	2,401	3,140	管理費用

資產折舊

中華民國

項 目	合 計	不動產、		
		土地改良物	房屋及建築	機械及設備
前年度決算資產原值	11,077,413			12,612
上年度預計新增資產原值	179,806			3,665
本年度預計新增資產原值	4,131			3,578
資產重估增值額				
累計減損數				
本年度(12月底止)資產總額	11,261,350			19,855
折舊方法				直線法
折舊率				10.24
本年度應提折舊額	129,376			2,032
投資性不動產費用	128,897			1,585
業務費用	254			244
管理費用	225			203

系統土地開發基金

明細表

109年度

單位：新臺幣千元

廠房及設備				投資性不動產	其他
交通及運輸設備	什項設備	租賃資產	租賃權益改良		
	70			11,064,731	
		553		176,141	
	70	553		11,240,872	
	直線法			直線法	
	19.94	14.82		1.13	
	14	82		127,248	
		64		127,248	
		10			
	14	8			

臺北都會區大眾捷運系統土地開發基金

繳納各項稅捐與規費彙計表

中華民國109年度

單位：新臺幣千元

項 目	合 計	營 業 總支出部分	資本支出部分	代徵部分
合計	149,085	149,085		
土地稅	41,728	41,728		
一般土地地價稅	41,728	41,728		
房屋稅	107,357	107,357		
一般房屋稅	107,357	107,357		

臺北都會區大眾捷運系統土地開發基金

5年來主要營運項目量值明細表

中華民國109年度

單位：新臺幣千元

年度及項目	單位	營運量	平均利(費)率%	營運值
(本)年度預算數				
銷貨收入	坪	1,610.07	669,041.10	1,077,203
投資性不動產收入	坪	1,080,259.95	1,003.44	1,083,971
(上)年度預算數				
銷貨收入	坪	3,643.86	587,911.17	2,142,266
投資性不動產收入	坪	797,593.67	1,067.22	851,208
(前)年度決算數				
銷貨收入	坪	539.10	871,254.23	469,693
投資性不動產收入	坪	571,978.30	1,214.24	694,521
(106)年度決算數				
銷貨收入	坪	0		0
投資性不動產收入	坪	424,642.42	1,350.05	573,290
(105)年度決算數				
銷貨收入	坪	16,778.98	314,858.35	5,283,002
投資性不動產收入	坪	380,385.44	1,416.21	538,704

臺北都會區大眾捷運

繼續性計畫分

中華民國

計畫、項目 及計畫期間	計畫內容	全程計畫 總金額	分 年	
			以前年度 預算數	109年度
合計		8,783,443,109	6,242,253,329	246,808,000
固定資產建設改良擴充		8,783,443,109	6,242,253,329	246,808,000
專案計畫		8,783,443,109	6,242,253,329	246,808,000
(一) 聯開建物計畫		8,783,443,109	6,242,253,329	246,808,000
1.臺灣桃園國際 機場聯外捷運系 統建設計畫(三 重站至臺北車站) (95-114年度)	捷運機場線建設工程經費	8,263,768,062	5,911,635,655	233,000,000
2.安和路站(捷5) (99-110年度)	興建聯合開發大樓	379,392,171	230,680,924	1,000
3.大橋頭站(捷2) (106-109年度)	興建聯合開發大樓	140,282,876	99,936,750	13,807,000

系統土地開發基金

年資金需求表

109年度

單位：新臺幣元

資 金 需 求 表					備 註
110年度	111年度	112年度	113年度	114年度以後	
1,061,227,555	357,520,000	255,000,000	255,000,000	296,612,407	
1,061,227,555	357,520,000	255,000,000	255,000,000	296,612,407	
1,061,227,555	357,520,000	255,000,000	255,000,000	296,612,407	
1,061,227,555	357,520,000	255,000,000	255,000,000	296,612,407	
955,000,000	357,520,000	255,000,000	255,000,000	296,612,407	
106,227,555					第1期建造成本於104年度支付予投資人，原編列預算不足支應數42,482,692元併入104年度決算辦理。 第1-3期建造成本於107年度支付予投資人，原編列預算不足支應數24,317,940元併入107年度決算辦理，餘2,221,186元不再編列。

臺北都會區大眾捷運

新興計畫分年

中華民國

計畫、項目 及計畫期間	計畫內容	全程計畫 總金額	分 年	
			109年度	110年度
合計		457,440,000	140,364,000	1,504,000
固定資產建設改良擴充		457,440,000	140,364,000	1,504,000
專案計畫		457,440,000	140,364,000	1,504,000
(一) 聯開建物計畫		457,440,000	140,364,000	1,504,000
1.三重站(捷6)土地開發計畫 (109-112年度)	興建聯合開發大樓	457,440,000	140,364,000	1,504,000

系統土地開發基金

資金需求表

109年度

單位：新臺幣元

資 金 需 求 表				備 註
111年度	112年度	113年度	114年度以後	
270,579,000	44,993,000			
270,579,000	44,993,000			
270,579,000	44,993,000			
270,579,000	44,993,000			
270,579,000	44,993,000			

臺北都會區大眾捷運

固定資產建設改良擴

中華民國

計 畫 名 稱	合 計		小 計	
	金 額	%	金 額	%
合計	403,682,000	100.00	170,682,000	100.00
專案計畫	399,551,000	98.98	166,551,000	97.58
繼續性計畫	246,808,000	61.14	13,808,000	8.09
(一) 聯開建物計畫	246,808,000	61.14	13,808,000	8.09
1.臺灣桃園國際機場聯外捷運系統建設計畫(三重站至臺北車站)	233,000,000	57.72		
2.大橋頭站(捷2)	13,807,000	3.42	13,807,000	8.09
3.安和路站(捷5)	1,000		1,000	
新興計畫	152,743,000	37.84	152,743,000	89.49
(一) 聯開建物計畫	152,743,000	37.84	152,743,000	89.49
1.三重站(捷6)土地開發計畫	140,364,000	34.77	140,364,000	82.24
2.中山站(捷2)建造成本	12,379,000	3.07	12,379,000	7.25
一般建築及設備計畫	4,131,000	1.02	4,131,000	2.42
一次性項目	4,131,000	1.02	4,131,000	2.42
機械及設備	3,578,000	0.89	3,578,000	2.10
租賃資產	553,000	0.14	553,000	0.32

系統土地開發基金

充資金來源明細表

109年度

單位：新臺幣元

自 有 資 金				外 借 資 金			
營運資金	出售 不適用 資產	增資	其他	小 計		國內 借款	國外 借款
				金額	%		
170,682,000				233,000,000	100.00	233,000,000	
166,551,000				233,000,000	100.00	233,000,000	
13,808,000				233,000,000	100.00	233,000,000	
13,808,000				233,000,000	100.00	233,000,000	
				233,000,000	100.00	233,000,000	
13,807,000							
1,000							
152,743,000							
152,743,000							
140,364,000							
12,379,000							
4,131,000							
4,131,000							
3,578,000							
553,000							

臺北都會區大眾捷運
固定資產建設改良擴充

中華民國

計畫名稱	全部計畫						
	投資總額	資金來源					外借資金
		自有資金				其他	
		營運資金	出售不適用資產	增資			
合計	9,257,393,109	993,625,047				8,263,768,062	
專案計畫	9,253,262,109	989,494,047				8,263,768,062	
繼續性計畫	8,783,443,109	519,675,047				8,263,768,062	
(一) 聯開建物計畫	8,783,443,109	519,675,047				8,263,768,062	
臺灣桃園國際機場聯外捷運系統 建設計畫(三重站至臺北車站)	8,263,768,062					8,263,768,062	
大橋頭站(捷2)	140,282,876	140,282,876					
安和路站(捷5)	379,392,171	379,392,171					
新興計畫	469,819,000	469,819,000					
(一) 聯開建物計畫	469,819,000	469,819,000					
三重站(捷6)土地開發計畫	457,440,000	457,440,000					
中山站(捷2)建造成本	12,379,000	12,379,000					
一般建築及設備計畫	4,131,000	4,131,000					
一次性項目	4,131,000	4,131,000					
機械及設備	3,578,000	3,578,000					
租賃資產	553,000	553,000					

系統土地開發基金

計畫預期進度明細表

109年度

單位：新臺幣元

全 部 計 畫					預 算 數			
目標能量	進度起訖年月	資金成本率	現值報酬率	收回年限	本年度		截至本年度累計	
					金額	占全部計畫%	金額	占全部計畫%
提升聯合開發業務執行效率	95.01-114.12				403,682,000	4.36	6,645,935,329	71.79
					399,551,000	4.32	6,641,804,329	71.78
					246,808,000	2.81	6,489,061,329	73.88
					246,808,000	2.81	6,489,061,329	73.88
					233,000,000	2.82	6,144,635,655	74.36
提升聯合開發業務執行效率	106.01-109.12				13,807,000	9.84	113,743,750	81.08
提升聯合開發業務執行效率	99.01-110.12				1,000		230,681,924	60.80
提升聯合開發業務執行效率	109.01-112.12				152,743,000	32.51	152,743,000	32.51
					152,743,000	32.51	152,743,000	32.51
提升聯合開發業務執行效率	109.01-109.12				140,364,000	30.68	140,364,000	30.68
提升聯合開發業務執行效率	109.01-109.12				12,379,000	100.00	12,379,000	100.00
提高業務效能	109.01-109.12				4,131,000	100.00	4,131,000	100.00
					4,131,000	100.00	4,131,000	100.00
					3,578,000	100.00	3,578,000	100.00
提高業務效能	109.01-109.12				553,000	100.00	553,000	100.00

**臺北都會區大眾捷運
繼續性計畫分年資金**

中華民國

計畫、項目 及計畫期間	計畫內容	全程計畫 總金額	分 年	
			以前年度預算數	109年度
合計		8,263,768,062	5,911,635,655	233,000,000
投資性不動產		8,263,768,062	5,911,635,655	233,000,000
臺灣桃園國際機場聯外捷運 系統建設計畫（三重站至臺 北車站） (95.01~114.12)		8,263,768,062	5,911,635,655	233,000,000
土地	臺灣桃園機場捷運線工	175,027,412	175,027,412	
土地補償	程購地及拆遷補償	170,535,593	170,535,593	
房屋補償		3,794,499	3,794,499	
工作費		697,320	697,320	
房屋及建築		8,088,740,650	5,736,608,243	233,000,000
工程細部設計	臺灣桃園機場捷運線工	150,179,781	150,179,781	
技術顧問服務	程細部設計費	150,179,781	150,179,781	
土木建築工程		146,847,360	146,847,360	
機電系統工程		3,332,421	3,332,421	
工程費		6,637,244,535	4,754,213,128	143,000,000
施工費	臺灣桃園機場捷運線施	6,406,733,257	4,653,750,869	120,000,000
地下段	工費	5,794,160,257	4,041,177,869	120,000,000
高架段		471,913,285	471,913,285	
出土段		120,659,715	120,659,715	
機電系統工程		20,000,000	20,000,000	
工管費		230,511,278	100,462,259	23,000,000
工務行政費		186,581,000		
利息資本化	為支付機場捷運建造成 本而舉債之利息予以資 本化	1,114,735,334	832,215,334	90,000,000

系統土地開發基金 需求表（機場捷運）

109年度

單位：新臺幣元

資 金 需 求 表					備 註
110年度	111年度	112年度	113年度	114年度 以後	
955,000,000	357,520,000	255,000,000	255,000,000	296,612,407	本計畫經議會審定為95-109年度之連續性工程，其總工程經費（含利息資本化）為27,727,097,230元，其中本基金負擔8,263,768,062元。 本計劃業已於106年3月2日正式通車，周邊設施及設備並已接近竣工，本工程包括C1/D1開發用地先行代投資人施作部分，俟投資人進場後將辦理點交開發基地予投資人，考量C1/D1開發基地面積廣大，且與A1車站共構連通，鑑於後續C1/D1投資人進場後接續施作開發大樓，涉及A1車站區與C1/D1開發大樓共構介面相關事宜，仍需由本局第一區工程處督導管理，以確保機場捷運A1車站之安全性及C1/D1開發大樓之興建事宜且開發大樓完工後須辦理捷運冷卻水塔遷移等相關作業，故此計畫案仍有廣續辦理之必要性，故全程計劃期程由95-109年修正為95-114年。
955,000,000	357,520,000	255,000,000	255,000,000	296,612,407	
955,000,000	357,520,000	255,000,000	255,000,000	296,612,407	
955,000,000	357,520,000	255,000,000	255,000,000	296,612,407	
955,000,000	357,520,000	255,000,000	255,000,000	296,612,407	
955,000,000	357,520,000	255,000,000	255,000,000	296,612,407	
955,000,000	357,520,000	255,000,000	255,000,000	296,612,407	
955,000,000	357,520,000	255,000,000	255,000,000	296,612,407	
955,000,000	357,520,000	255,000,000	255,000,000	296,612,407	
955,000,000	357,520,000	255,000,000	255,000,000	296,612,407	
820,000,000	220,000,000	220,000,000	220,000,000	260,031,407	
800,000,000	200,000,000	200,000,000	200,000,000	232,982,388	
800,000,000	200,000,000	200,000,000	200,000,000	232,982,388	
20,000,000	20,000,000	20,000,000	20,000,000	27,049,019	
40,000,000	40,000,000	35,000,000	35,000,000	36,581,000	
95,000,000	97,520,000				

**臺北都會區大眾捷運
繼續性計畫分年資金**

中華民國

計畫、項目 及計畫期間	計畫內容	全程計畫 總金額	分 年	
			以前年度預算數	109年度
合計		27,727,097,230	23,551,125,276	555,551,215
投資性不動產		27,727,097,230	23,551,125,276	555,551,215
臺灣桃園國際機場聯外捷運 系統建設計畫（三重站至臺 北車站） (95.01~114.12)		27,727,097,230	23,551,125,276	555,551,215
土地	臺灣桃園機場捷運線工 程購地及拆遷補償	2,976,421,832	2,976,421,832	
土地補償		2,945,535,593	2,945,535,593	
房屋補償		22,794,499	22,794,499	
工作費		8,091,740	8,091,740	
房屋及建築		24,750,675,398	20,574,703,444	555,551,215
工程細部設計	臺灣桃園機場捷運線工 程細部設計費	910,195,750	910,195,750	
技術顧問服務		910,195,750	910,195,750	
土木建築工程		900,000,000	900,000,000	
機電系統工程		10,195,750	10,195,750	
工程費		22,259,163,120	18,552,292,360	465,551,215
施工費	臺灣桃園機場捷運線施 工費	21,576,881,699	18,123,258,927	361,792,279
地下段		19,631,544,692	16,322,916,759	227,848,981
高架段		1,371,913,285	1,237,969,987	133,943,298
出土段		325,251,680	314,200,139	
機電系統工程		248,172,042	248,172,042	
工管費		682,281,421	429,033,433	103,758,936
工務行政費		466,581,194	280,000,000	
利息資本化	為支付機場捷運建造成 本而舉債之利息予以資 本化	1,114,735,334	832,215,334	90,000,000

系統土地開發基金

需求表（機場捷運全程計畫總經費）

109年度

單位：新臺幣元

資 金 需 求 表					備 註
110年度	111年度	112年度	113年度	114年度 以後	
1,286,051,735	679,960,033	555,000,000	555,000,000	544,408,971	本計畫經議會審定為95-109年度之連續性工程，其總工程經費（含利息資本化）為27,727,097,230元。 本計畫業已於106年3月2日正式通車，周邊設施及設備並已接近竣工，本工程包括C1/D1開發用地先行代投資人施作部分，俟投資人進場後將辦理點交開發基地予投資人，考量C1/D1開發基地面積廣大，且與A1車站共構連通，鑑於後續C1/D1投資人進場後接續施作開發大樓，涉及A1車站區與C1/D1開發大樓共構介面相關事宜，仍需由本局第一區工程處督導管理，以確保機場捷運A1車站之安全性及C1/D1開發大樓之興建事宜且開發大樓完工後須辦理捷運冷卻水塔遷移等相關作業，故此計畫案仍有廣續辦理之必要性，故全程計劃期程由95-109年修正為95-114年。
1,286,051,735	679,960,033	555,000,000	555,000,000	544,408,971	
1,286,051,735	679,960,033	555,000,000	555,000,000	544,408,971	
1,286,051,735	679,960,033	555,000,000	555,000,000	544,408,971	
1,151,051,541	542,440,033	520,000,000	520,000,000	507,827,971	
1,111,051,541	500,000,000	500,000,000	500,000,000	480,778,952	
1,100,000,000	500,000,000	500,000,000	500,000,000	480,778,952	
11,051,541					
40,000,000	42,440,033	20,000,000	20,000,000	27,049,019	
40,000,194	40,000,000	35,000,000	35,000,000	36,581,000	
95,000,000	97,520,000				

**臺北都會區大眾捷運
繼續性計畫分年資金**

中華民國

計畫、項目 及計畫期間	計畫內容	全程計畫 總金額	分 年	
			以前年度預算數	109年度
合計		11,704,597,500	9,969,365,870	233,943,298
投資性不動產		11,704,597,500	9,969,365,870	233,943,298
臺灣桃園國際機場聯外捷運 系統建設計畫（三重站至臺 北車站） (95.01~114.12)		11,704,597,500	9,969,365,870	233,943,298
土地	臺灣桃園機場捷運線工 程購地及拆遷補償	2,801,394,420	2,801,394,420	
土地補償		2,775,000,000	2,775,000,000	
房屋補償		19,000,000	19,000,000	
工作費		7,394,420	7,394,420	
房屋及建築		8,903,203,080	7,167,971,450	233,943,298
工程細部設計	臺灣桃園機場捷運線工 程細部設計費	355,845,396	355,845,396	
技術顧問服務		355,845,396	355,845,396	
土木建築工程		353,152,640	353,152,640	
機電系統工程		2,692,756	2,692,756	
工程費		8,267,357,490	6,532,126,054	233,943,298
施工費	臺灣桃園機場捷運線施 工費	8,060,148,442	6,367,357,039	233,943,298
地下段		6,727,384,435	5,179,587,871	100,000,000
高架段		900,000,000	766,056,702	133,943,298
出土段		204,591,965	193,540,424	
機電系統工程		228,172,042	228,172,042	
工管費		207,209,048	164,769,015	
工務行政費		280,000,194	280,000,000	

系統土地開發基金

需求表（機場捷運-高鐵局）

109年度

單位：新臺幣元

資 金 需 求 表					備 註
110年度	111年度	112年度	113年度	114年度 以後	
331,051,735	322,440,033	300,000,000	300,000,000	247,796,564	本計畫經議會審定為95-109年度之連續性工程，其總工程經費（含利息資本化）為27,727,097,230元，其中高鐵局負擔11,704,597,500元。 本計劃業已於106年3月2日正式通車，周邊設施及設備並已接近竣工，本工程包括C1/D1開發用地先行代投資人施作部分，俟投資人進場後將辦理點交開發基地予投資人，考量C1/D1開發基地面積廣大，且與A1車站共構連通，鑑於後續C1/D1投資人進場後接續施作開發大樓，涉及A1車站區與C1/D1開發大樓共構介面相關事宜，仍需由本局第一區工程處督導管理，以確保機場捷運A1車站之安全性及C1/D1開發大樓之興建事宜且開發大樓完工後須辦理捷運冷卻水塔遷移等相關作業，故此計畫案仍有廢續辦理之必要性，故全程計劃期程由95-109年修正為95-114年。
331,051,735	322,440,033	300,000,000	300,000,000	247,796,564	
331,051,735	322,440,033	300,000,000	300,000,000	247,796,564	
331,051,735	322,440,033	300,000,000	300,000,000	247,796,564	
331,051,541	322,440,033	300,000,000	300,000,000	247,796,564	
311,051,541	300,000,000	300,000,000	300,000,000	247,796,564	
300,000,000	300,000,000	300,000,000	300,000,000	247,796,564	
11,051,541					
20,000,000	22,440,033				
194					

**臺北都會區大眾捷運
繼續性計畫分年資金**

中華民國

計畫、項目 及計畫期間	計畫內容	全程計畫 總金額	分 年	
			以前年度預算數	109年度
合計		7,758,731,668	7,670,123,751	88,607,917
投資性不動產		7,758,731,668	7,670,123,751	88,607,917
臺灣桃園國際機場聯外捷運 系統建設計畫（三重站至臺 北車站） (95.01~114.12)		7,758,731,668	7,670,123,751	88,607,917
房屋及建築		7,758,731,668	7,670,123,751	88,607,917
工程細部設計	臺灣桃園機場捷運線工	404,170,573	404,170,573	
技術顧問服務	程細部設計費	404,170,573	404,170,573	
土木建築工程		400,000,000	400,000,000	
機電系統工程		4,170,573	4,170,573	
工程費		7,354,561,095	7,265,953,178	88,607,917
施工費	臺灣桃園機場捷運線施	7,110,000,000	7,102,151,019	7,848,981
地下段	工費	7,110,000,000	7,102,151,019	7,848,981
高架段				
出土段				
機電系統工程				
工管費		244,561,095	163,802,159	80,758,936

系統土地開發基金

需求表（機場捷運-投資人）

109年度

單位：新臺幣元

資 金 需 求 表					備 註
110年度	111年度	112年度	113年度	114年度 以後	
					<p>本計畫經議會審定為95-109年度之連續性工程，其總工程經費（含利息資本化）為27,727,097,230元，其中投資人負擔7,758,731,668元。</p> <p>本計劃業已於106年3月2日正式通車，周邊設施及設備並已接近竣工，本工程包括C1/D1開發用地先行代投資人施作部分，俟投資人進場後將辦理點交開發基地予投資人，考量C1/D1開發基地面積廣大，且與A1車站共構連通，鑑於後續C1/D1投資人進場後接續施作開發大樓，涉及A1車站區與C1/D1開發大樓共構介面相關事宜，仍需由本局第一區工程處督導管理，以確保機場捷運A1車站之安全性及C1/D1開發大樓之興建事宜且開發大樓完工後須辦理捷運冷卻水塔遷移等相關作業，故此計畫案仍有賡續辦理之必要性，故全程計劃期程由95-109年修正為95-114年。</p>

臺北都會區大眾捷運系統土地開發基金

臺北市臺北都會區大眾捷運系統土地開發基金收支保管及運用自治條例

中華民國 99 年 10 月 20 日

臺北市議會第 10 屆第 19 次臨時大會第 8 次會議三讀審議通過

第一條 為有效推動臺北都會區大眾捷運系統路線、場、站土地及毗鄰地區土地開發（以下簡稱捷運土地開發）業務，以配合大眾捷運系統之興建，依大眾捷運法及大眾捷運系統土地開發辦法相關規定，特設置臺北都會區大眾捷運系統土地開發基金（以下簡稱本基金），並依預算法第九十六條第二項準用第二十一條規定，制定本自治條例。

第二條 本基金為預算法第四條第一項第二款第一目所定之營業基金，以臺北市政府（以下簡稱市政府）為主管機關，市政府捷運工程局為管理機關。

市政府為收支、保管及運用本基金，應設臺北都會區大眾捷運系統土地開發基金管理委員會（以下簡稱管理委員會）；其設置要點由市政府定之。

第三條 本基金之資金來源如下：

- 一 出售(租)捷運土地開發不動產及經營管理之收入。
- 二 辦理土地開發業務所取得之收益或權利金。
- 三 由市政府及新北市政府循預算程序之撥款。
- 四 本基金利息收入。
- 五 對外舉借之款項。
- 六 其他收入。

第四條 本基金之資金用途如下：

- 一 有關捷運土地開發之土地及建物之投資支出。
- 二 辦理捷運土地開發之規劃費、基本設計費、鑑界費、鑑價費及其他執行業務之相關費用。
- 三 捷運土地開發取得公有不動產之經營管理支出。
- 四 對外舉借款項之本息支出。
- 五 本基金之管理費用。
- 六 本國各級政府公債、國庫券、銀行可轉讓定期存單、其他短期票券，或經政府核准成立，具信用評等之債券型基金之投資支出。
- 七 從事與本基金業務及開發業務相關產業之投資支出。
- 八 大眾捷運系統興建支出。

前項第八款之支出限以基金之盈餘循預算程序辦理。

第五條 有關運用於捷運土地開發事項之經費比例及其動支方式，應提報管理委員會審議通過後，報請市政府核定。

第六條 本基金資金之存儲，依臺北市市庫自治條例有關規定辦理，並循環運用。

第七條 本基金應編列附屬單位預算，其概算須提經管理委員會審議通過後，依預算程序辦理。

前項預算之編製及執行、決算之編造及會計事務之處理，應依預算法、會計法、決算法及相關法規規定辦理。

第八條 本基金取得之不動產產權，登記為臺北市所有。

前項不動產處分時，依臺北都會區大眾捷運系統土地開發基金投資協議書所定之實際投資比例辦理。

臺北都會區大眾捷運系統土地開發基金

臺北市臺北都會區大眾捷運系統土地開發基金收支保管及運用自治條例

第九條 市政府捷運工程局應定期向管理委員會陳報辦理基金執行情形。

第十條 本基金無存續必要時，應予結束，並辦理決算，其餘存權益應依縣、市政府之出資比例分配並解繳公庫。

第十一條 本自治條例自公布日施行。

臺北市政府 函

地址：11008臺北市信義區市府路1號5、6樓中央區
承辦人：余淑芬
電話：02-27208889/1999轉7619
傳真：02-27203225
電子信箱：ta-a610040@mail.taipei.gov.tw

受文者：臺北市政府捷運工程局

發文日期：中華民國109年2月5日

發文字號：府授主事預字第1093000802號

速別：普通件

密等及解密條件或保密期限：

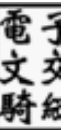
附件：臺北市議會原函影本與審議意見書影本及審議意見書摘錄

(8524922_1093000802_1_ATTACH1.pdf、8524922_1093000802_1_ATTACH2.pdf、8524922_1093000802_1_ATTACH3.pdf)

主旨：檢發臺北市議會(以下簡稱市議會)審議109年度本市總預算案附屬單位預算及綜計表之審議意見書與其來函影本及其摘錄各1份如后附，請查照。

說明：

- 一、依據市議會109年1月21日議事字第10911000060號函辦理。
- 二、109年度本市總預算案附屬單位預算及綜計表業經市議會第13屆第6次臨時大會第5次會議三讀審議通過，並於109年2月4日提報本府第2076次市政會議在案，請各機關積極展開各項計畫之後續作業，俾利提升預算執行績效。其中市議會所提審議意見，請確實依本府89年5月17日府主一字第8900371600號函頒「臺北市政府暨所屬各機關處理市議會審議預算案審議意見作業要點」之規定審慎檢討辦理，並由本府研究發展考核委員會列管。另上述審議意見辦理情



捷運局 1090205

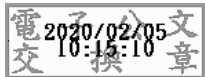


AXAA1093002460

形，請於每兩個月終了之次月10日前，完成系統之輸入作業後，確認上傳。

正本：臺北市政府各機關學校

副本：臺北市議會、臺北市政府研究發展考核委員會管制考核組（含附件）



（主計處代決）

裝



訂

線

