

年度-法定預算

機關編號

08-170

中華民國 111 年度

## 臺北市總預算

### 臺北市政府交通局單位預算

臺北市政府交通局 編



# 臺北市政府交通局

## 目次

中華民國 111 年度

一、預算總說明	第	1 頁
二、主要表		
(一)歲入預算表	第	5 頁
(二)歲出預算表	第	8 頁
三、附屬表		
(一)歲入項目說明提要與預算明細表	第	11 頁
(二)歲出計畫說明提要與各項費用明細表	第	23 頁
1. 一般行政		
行政管理	第	23 頁
2. 交通業務		
交通規劃與管理	第	29 頁
3. 一般建築及設備		
其他設備	第	37 頁
4. 接受補助建設支出		
接受中央各部會補助建設支出	第	39 頁
5. 第一預備金		
第一預備金	第	40 頁
(三)人事費分析表	第	41 頁
四、參考表		
(一)歲出一級用途別科目分析表	第	43 頁
(二)資本支出分析表	第	44 頁
(三)各項費用彙計表	第	45 頁
(四)人事費彙計表	第	47 頁
(五)約聘僱人員費用分析表	第	48 頁
(六)派員出國計畫預算總表	第	49 頁
(七)派員出國計畫預算類別表-考察、訪問	第	50 頁
(八)派員出國計畫預算類別表-開會	第	51 頁
(九)公務車輛明細表	第	54 頁
(十)繼續性計畫分年資金需求表	第	55 頁
(十一)新興計畫分年資金需求表	第	56 頁
(十二)歲出按職能及經濟性綜合分類表	第	58 頁



# 臺北市政府交通局

## 預算總說明

中華民國 111 年度

### 一、現行法定職掌及組織系統圖：

(一) 機關主要職掌：本局組織規程奉臺北市政府 101 年 5 月 29 日府授人管字第 10112458300 號函轉臺北市議會 101 年 5 月 10 日議法委字第 10110000090 號函核定修正，掌理本市交通運輸政策、交通管制工程、運輸業管理、大眾捷運運輸業、道路交通安全及智慧型運輸系統資訊整合分析等業務。

(二) 內部分層業務：本局置局長 1 人，副局長 2 人，下設 5 科、5 室，預算員額共 144 人(職員 126 人、技工及駕駛 6 人、工友 6 人、約聘僱人員 6 人)，相關業務職掌如下：

綜合規劃科：掌理交通運輸政策之研究釐訂、運輸系統綜合規劃、施政工作計畫稽核與管考及運輸資料蒐集分析等事項。

交通治理科：掌理重要工程施工期間交通維持計畫之審議督導暨道安工作運作與執行、交通管制工程、停車場設施之規劃、設計、興建、運作等工作之督導及其他有關交通執法之督導等事項。

運輸管理科：掌理綠運輸管理及行銷、公共自行車建置及營運管理、公共運輸政策研擬及業務督導管理等事項。

交通安全科：掌理道路交通安全宣導、行車事故防制策略研擬、道路交通安全改善評估、車輛行車事故鑑定覆議及督導裁決業務等事項。

運輸資訊科：掌理智慧型運輸系統資訊整合分析、運輸資訊分析及資訊業務發展等事項。

秘書室：掌理文書、檔案、出納、總務、財產管理、法制、公關、研考業務及不屬其他科室之事項。

會計室：依法辦理歲計、會計事項。

統計室：依法辦理統計事項。

人事室：依法辦理人事管理事項。

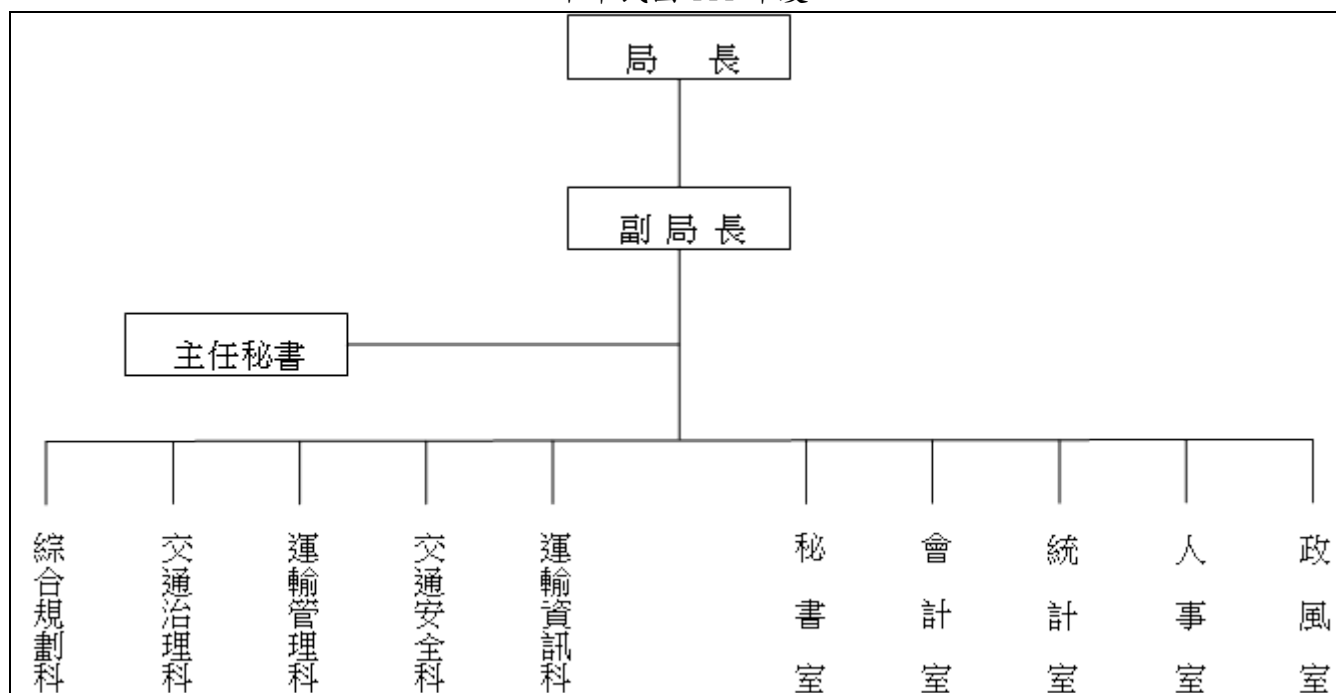
政風室：依法辦理政風事項。

(三) 組織系統圖：

# 臺北市政府交通局

## 預算總說明

中華民國 111 年度



### 二、前年度及上年度已過期間計畫實施及預算執行情形：

#### (一) 前年度計畫實施成果及決算辦理概況：

1. 計畫實施：本局前年度辦理歲入歲出各項業務，均能按預定業務計畫如期實施，順利完成。
2. 決算辦理概況：本局前年度歲入預算數 413,489,000 元，決算數 412,315,564 元，決算數約占預算數之 99.72%。歲出預算數 474,352,722 元，決算數 469,433,816 元，決算數約占預算數之 98.96%，賸餘數 4,918,916 元。

#### (二) 上年度已過期間(110 年 1 月至 110 年 6 月)計畫實施及預算執行情形：

1. 計畫實施：本局截至 110 年 6 月底止辦理歲入歲出各項業務，均照各項計畫內容辦理。
2. 預算執行情形：本局截至 110 年 6 月底止預算執行情形如下：  
歲入部分：
  - (1) 罰金罰鍰及息金：上年度預算數 0 元，實際執行數 74,500 元。
  - (2) 賠償收入：上年度預算數 60,000 元，實際執行數 0 元，占預算分配數 25,000 元之 0%。
  - (3) 行政規費收入：上年度預算數 600,000 元，實際執行數 267,996 元，占預算分配數 272,000 元之 98.53%。
  - (4) 使用規費收入：上年度預算數 400,000 元，實際執行數 40,000 元，占預算分配數 160,000 元之 25%。
  - (5) 財產孳息：上年度預算數 3,144,000 元，實際執行數 1,583,333 元，占預算分配數 2,594,000 元之 61.04%。

# 臺北市政府交通局

## 預算總說明

中華民國 111 年度

- (6) 廢舊物資售價：上年度預算數 0 元，實際執行數 13,195 元。
- (7) 上級政府補助收入：上年度預算數 4,050,000 元，實際執行數 781,289 元，占預算分配數 781,289 元之 100%。
- (8) 雜項收入：上年度預算數 301,000 元，實際執行數 126,487 元，占預算分配數 147,408 元之 85.81%。

歲出部分：

- (1) 一般行政：上年度預算數 142,891,000 元，實際執行數 88,470,088 元，占預算分配數 91,427,955 元之 96.76%。
- (2) 交通業務：上年度預算數 322,215,000 元，動支第一預備金 984,848 元，合共 323,199,848 元，實際執行數 105,617,715 元，占預算分配數 120,192,893 元之 87.87%。
- (3) 一般建築及設備：上年度預算數 15,658,000 元，動支第一預備金 90,000 元，合共 15,748,000 元，實際執行數 3,461,904 元，占預算分配數 4,826,199 元之 71.73%。
- (4) 接受補助建設支出：上年度預算數 4,050,000 元，預算分配數 0 元，實際執行數 0 元。

三、本年度施政(業務及工作計畫)重點及預算提要：

(一) 本年度計畫重點及預期績效：

1. 辦理人本永續交通施政行銷活動，改變民眾選擇運具之思維，提升綠色運輸使用率，落實「人本交通」及「永續運輸」之政策目標。
2. 持續提供公共自行車租賃系統之營運管理服務，並藉由與公車、捷運之轉乘優惠及公共運輸定期票等政策，推廣使用本市公共自行車。
3. 整合公車、捷運及城際服務，提供安全、舒適、便捷及物美價廉之大眾運輸服務。
4. 導入智慧科技應用於運輸管理，賡續推動本市智慧型運輸系統(ITS)及交通智慧型手機軟體，提供民眾隨手可得正確與即時交通資訊，促進民眾搭乘大眾運輸工具意願，減少路口延滯及尋找停車位所產生之油耗與時間，並持續精進雙北市交通資訊系統整合，提供城際無縫運輸服務。
5. 持續辦理交通事故分析、研擬交通事故防制作為、召開肇事防制工作小組會議加強肇事防制工作；加強機車、年長者、酒駕及自行車交通安全宣導，並藉由工程、教育及執法 3E 手段，確保用路人行的安全，降低交通事故之發生。
6. 編列臺北市鄰里交通環境改善精進計畫 200 萬元，導入交通寧靜區及通學巷概念，藉以達成整頓巷弄交通空間之目標，並新增岔路警示標線，加強提醒用路人巷弄口路型以減速慢行，強化岔路口行車安全，以其完整解決巷弄交通問題。

(二) 本年度預算提要及成本估計：

1. 歲入部分共編列 9,576,000 元，包括賠償收入 60,000 元，行政規費收入 600,000 元，

# 臺北市政府交通局

## 預算總說明

中華民國 111 年度

使用規費收入 400,000 元，財產孳息 7,650,000 元，上級政府補助收入 600,000 元及雜項收入 266,000 元。

2.歲出部分共編列 494,382,000 元，其中經常門預算 487,397,000 元，資本門預算 6,985,000 元，其明細如下：

- (1) 一般行政預算編列 149,684,000 元，包括人事費 144,837,000 元及業務費 4,847,000 元。
- (2) 交通業務預算編列 327,713,000 元，包括業務費 114,554,000 元及獎補助費 213,159,000 元。
- (3) 一般建築及設備預算編列設備及投資 6,385,000 元。
- (4) 接受補助建設支出預算編列設備及投資 600,000 元。
- (5) 第一預備金預算編列 10,000,000 元。



# 臺北市政府交通局

## 歲入預算表

中華民國111年度

單位：新臺幣千元

科 目				本年度預算數			上年度 預算數	前年度 決算數	本年度與 上年度比較	說 明	
款	項	目	節	名稱及編號	合計	經常門					資本門
				合 計	9,576	9,576	-	8,555	412,315	1,021	
02				0400000000 罰款及賠償收入	60	60	-	60	392	-	
	053			0408170000 臺北市政府交通局	60	60	-	60	392	-	
		01		0408170010 罰金罰鍰及怠金	-	-	-	-	309	-	
			01	04081700101 罰金罰鍰	-	-	-	-	309	-	前年度決算數係旅客違反大眾捷運法第50條第1項及第50條之1規定之處罰收入，本年度及上年度均無預算數。
			02	04081700300 賠償收入	60	60	-	60	83	-	
			01	04081700301 一般賠償收入	60	60	-	60	83	-	本年度預算數係廠商逾期罰款、沒收保證金及沒收押標金等收入。
03				0500000000 規費收入	1,000	1,000	-	1,000	768	-	
	049			0508170000 臺北市政府交通局	1,000	1,000	-	1,000	768	-	
		01		0508170010 行政規費收入	600	600	-	600	608	-	
			01	05081700101 審查費	600	600	-	600	608	-	本年度預算數係行車事故鑑定覆議費收入。
			02	05081700300 使用規費收入	400	400	-	400	160	-	
			01	05081700308 道路使用費	400	400	-	400	160	-	本年度預算數係各機關團體舉辦臨時活動使用本市市區道路使用費收入。
04				0700000000 財產收入	7,650	7,650	-	3,144	927	4,506	
	055			0708170000 臺北市政府交通局	7,650	7,650	-	3,144	927	4,506	

# 臺北市政府交通局

## 歲入預算表

中華民國111年度

單位：新臺幣千元

科 目				本年度預算數			上年度 預算數	前年度 決算數	本年度與 上年度比較	說 明	
款	項	目 節	名稱及編號	合計	經常門	資本門					
05	005	01	07081700100 財產孳息	7,650	7,650	-	3,144	573	4,506	本年度預算數內容與上年度之比較如下： 1.公共自行車營運權利金收入7,099,800元，較上年度增加4,506,000元。 2.其他權利金收入550,000元，較上年度無增減。	
		01	07081700102 權利金	7,650	7,650	-	3,144	573	4,506		
		02	07081700500 廢舊物資售價	-	-	-	-	-	354		-
		01	07081700501 廢舊物資售價	-	-	-	-	-	354		-
		08000000000	營業盈餘及事業收入	-	-	-	-	-	394,665		-
		08081700000	臺北市政府交通局	-	-	-	-	-	394,665		-
		01	08081700100 營業基金盈餘繳庫	-	-	-	-	-	353,094		-
		01	08081700101 股息紅利繳庫	-	-	-	-	-	353,094		-
		02	08081700300 投資收益	-	-	-	-	-	41,571		-
		01	08081700301 投資股息紅利	-	-	-	-	-	41,571		-
06	026	09000000000	補助及協助收入	600	600	-	4,050	14,070	-3,450	前年度決算數係本府投資 臺北大眾捷運股份有限公司 分配之現金股利收入， 本年度及上年度均無預算 數。	
09081700000	臺北市政府交通局	600	600	-	4,050	14,070	-3,450				

# 臺北市政府交通局

## 歲入預算表

中華民國111年度

單位：新臺幣千元

科 目				本年度預算數			上年度 預算數	前年度 決算數	本年度與 上年度比較	說 明
款	項	目 節	名稱及編號	合計	經常門	資本門				
08		01	09081700100 上級政府補助收入	600	600	-	4,050	14,070	-3,450	
			01 09081700102 計畫型補助收入	600	600	-	4,050	14,070	-3,450	交通部補助辦理110年度協助視障人士搭公車計畫(依據交通部110.5.20交科字第1100012236號函)600,000元。
			12000000000 其他收入	266	266	-	301	1,493	-35	
	055		12081700000 臺北市政府交通局	266	266	-	301	1,493	-35	
			01 12081700200 雜項收入	266	266	-	301	1,493	-35	
			01 12081700201 收回以前年度歲出	-	-	-	-	21	-	前年度決算數係收回以前年度員工上下班交通費收入，本年度及上年度均無預算數。
			02 12081700210 其他雜項收入	266	266	-	301	1,472	-35	本年度預算數內容與上年度之比較如下： 1.員工住宿公有房舍宿舍使用費及扣繳房租津貼收入94,344元，較上年度減少35,472元。 2.其餘其他雜項收入合共171,000元，較上年度無增減。

# 臺北市政府交通局

## 歲出預算表

中華民國111年度

單位：新臺幣千元

款	項	目	節	名稱及編號	本年度預算數			上年度 預算數	前年度 決算數	本年度與 上年度比較	說 明
					合計	經常門	資本門				
08				0008000000 臺北市政府交通局主管	494,382	487,397	6,985	494,814	469,434	-432	
	001			0008170000 臺北市政府交通局	494,382	487,397	6,985	494,814	469,434	-432	
		01		58081700100 一般行政	149,684	149,684	-	142,891	148,181	6,793	
			01	58081700101 行政管理	149,684	149,684	-	142,891	148,181	6,793	本年度預算數內容與上年度之比較如下： 1.職員市外出差旅費130,200元，較上年度增加74,400元，係由「交通規劃與管理」工作計畫移列本工作計畫核實編列。 2.業務用文具用品費等99,875元，較上年度增加64,955元，係由「交通規劃與管理」工作計畫移列本工作計畫核實編列。 3.人事費144,837,000元，較上年度增加6,687,000元，依實際需要核實編列。 4.公務車輛養護費135,000元，較上年度增加69,000元。 5.影印機使用費420,012元，較上年度減少71,820元。 6.其他合共4,061,913元，較上年度減少30,535元。
		02		58081700300 交通業務	327,713	327,713	-	322,215	-	5,498	
			01	58081700301 交通規劃與管理	327,713	327,713	-	322,215	-	5,498	1.新增交通大數據資料庫及數據分析功能維運(軟體維護費)3,034,759元。 2.新增聯合運輸管理平臺擴充功能及維運費用(分批辦理)(軟體維護費)3,000,000元。 3.新增臺北市交通事故分析平台維運及系統功能擴充費用(軟體維護費)2,650,000元。 4.為鼓勵市民多加使用，以補貼使用費、補貼公共運輸轉乘優惠，或舉辦優惠活動之方式，辦理推廣計畫210,787,000元，較上年度增加1,092,000元。 5.辦理臺北市公共自行車租賃系統營運管理案77,790,000元，較上年度減少2,300,000元。 6.其他合共30,451,241元，較上年度減少1,978,759元。

# 臺北市政府交通局

## 歲出預算表

中華民國111年度

單位：新臺幣千元

科 目				本年度預算數			上年度 預算數	前年度 決算數	本年度與 上年度比較	說 明	
款	項	目	節	名稱及編號	合計	經常門					資本門
		03		58081700600 運輸規劃與交通管理	-	-	-	25,530	-		
			01	58081700601 綜合規劃	-	-	-	5,317	-	-本工作計畫已整併至「行政管理」及「交通規劃與管理」工作計畫。	
			02	58081700602 交通治理	-	-	-	9,249	-	-本工作計畫已整併至「行政管理」及「交通規劃與管理」工作計畫。	
			03	58081700603 運輸資訊業務	-	-	-	10,964	-	-本工作計畫已整併至「行政管理」及「交通規劃與管理」工作計畫。	
		04		58081700800 運輸管理	-	-	-	241,481	-		
			01	58081700801 運輸管理	-	-	-	229,966	-	-本工作計畫已整併至「行政管理」及「交通規劃與管理」工作計畫。	
			02	58081700802 交通安全	-	-	-	11,515	-	-本工作計畫已整併至「行政管理」及「交通規劃與管理」工作計畫。	
		05		58081706200 接受補助業務支出	-	-	-	7,447	-		
			01	58081706202 接受中央各部會補助業務支出	-	-	-	7,447	-	-前年度決算數係交通部補助辦理「109年度臺北市運輸走廊整合道路交通與電信資訊應用計畫-交通分析費用」與「109年度協助視障人員搭乘公車試辦計畫」及經濟部補助辦理「108年度縣市節電激勵活動計畫」，本年度及上年度均無預算數。	
		06		58081708200 投資支出	-	-	-	19,000	-		
			01	58081708201 大都會汽車客運股份有限公司股金	-	-	-	19,000	-	-前年度決算數係辦理投資大都會汽車客運股份有限公司股金，本年度及上年度均無預算數。	
		07		58081709000 一般建築及設備	6,385	-	6,385	15,658	21,172	-9,273	
			01	58081709004 其他設備	6,385	-	6,385	15,658	21,172	-9,273	本年度編列交通資訊中心展區設施及功能汰換、交通大數據資料庫及數據分析功能擴充與個人電腦租賃費等，共計6,385,000元。

# 臺北市政府交通局

## 歲出預算表

中華民國111年度

單位：新臺幣千元

科 目				本年度預算數			上年度 預算數	前年度 決算數	本年度與 上年度比較	說 明	
款	項	目	節	合計	經常門	資本門					
		08		58081709200 接受補助建設支出	600	-	600	4,050	6,623	-3,450	
			01	58081709202 接受中央各 部會補助建設 支出	600	-	600	4,050	6,623	-3,450	交通部補助辦理「110年度協助視障人士搭公車計畫」經費如列數。
		09		58081709800 第一預備金	10,000	10,000	-	10,000	-	-	
			01	58081709801 第一預備金	10,000	10,000	-	10,000	-	-	編列第一預備金如列數，依法核實動支。

# 臺北市政府交通局

## 歲入項目說明提要與預算明細表

經常門

中華民國111年度

單位：新臺幣元

	來源別子目及細目與編號	承辦單位	預算金額	
賠償收入——一般賠償收入	04081700301 賠償收入-一般賠償收入	秘書室	60,000元	賠償收入——一般賠償收入
歲入項目說明	<p>一、項目內容： 依據各類法令、契約所定應獲之賠償（包括違約金）、廠商逾期罰款、沒收保證金及沒收押標金等收入。</p> <p>二、法令依據： 依據政府採購法及相關法令規定辦理。</p> <p>三、計算方法： 參照以前年度收入執行情形估列。</p> <p>四、實施進度： 自民國111年1月1日起至111年12月31日止。</p> <p>五、完成方法： 依法令及契約規定，向廠商收取賠償收入後，依規定解繳市庫。</p> <p>六、預期成果： 依預計項目內容執行完成，以符法令及契約規範。</p>			

# 臺北市政府交通局

## 歲入項目說明提要與預算明細表

經常門

中華民國111年度

單位：新臺幣元

	科目名稱及編號	單位	數量	單價	預算數	說明及收入依據
賠償收入——一般賠償收入	合計				60,000	
	04081700301 一般賠償收入	年	1	60,000	60,000	依據各類契約所定應獲之賠償（包括違約金）、廠商逾期罰款、沒收保證金及沒收押標金等收入。 收入依據：依據政府採購法及相關法令規定辦理。

賠償收入——一般賠償收入



# 臺北市政府交通局

## 歲入項目說明提要與預算明細表

經常門

中華民國111年度

單位：新臺幣元

	來源別子目及細目與編號	承辦單位	預算金額	
行政規費收入—審查費	05081700101 行政規費收入-審查費	交通安全科	600,000元	行政規費收入—審查費
歲入項目說明	<p>一、項目內容： 受理個人及司法機關囑託行車事故鑑定覆議案，擬訂收費標準，收取覆議費收入。</p> <p>二、法令依據： 依據108年8月27日府法綜字第1086031331號令修正「臺北市車輛行車事故鑑定及覆議規費收費標準」規定辦理。</p> <p>三、計算方法： 行車事故鑑定覆議案1年預計300案，每案2,000元*300案=600,000元。</p> <p>四、實施進度： 自民國111年1月1日起至111年12月31日止。</p> <p>五、完成方法： 申請者提出申請案依收費標準繳交審查費後，依規定解繳市庫。</p> <p>六、預期成果： 可提升行車事故鑑定覆議之效能。</p>			

# 臺北市政府交通局

## 歲入項目說明提要與預算明細表

經常門

中華民國111年度

單位：新臺幣元

	科目名稱及編號	單位	數量	單價	預算數	說明及收入依據
行政規費收入—審查費	合計				600,000	
	05081700101 審查費	案	300	2,000	600,000	行車事故鑑定覆議費收入。 收入依據：依據「臺北市車輛行車事故鑑定及覆議規費收費標準」規定辦理。

行政規費收入—審查費

# 臺北市政府交通局

## 歲入項目說明提要與預算明細表

經常門

中華民國111年度

單位：新臺幣元

	來源別子目及細目與編號	承辦單位	預算金額	
使用規費收入—道路使用費	05081700308 使用規費收入-道路使用費	交通治理科	400,000元	
歲入項目說明	<p>一、項目內容： 各機關團體舉辦臨時活動使用臺北市市區道路使用費收入。</p> <p>二、法令依據： 依據101年7月10日府法三字第10131942500號令訂定「臺北市使用道路舉辦臨時活動管理辦法」規定辦理。</p> <p>三、計算方法： 依據本局訂定之收費基準預估，每件20,000元*20件=400,000元。</p> <p>四、實施進度： 自民國111年1月1日起至111年12月31日止。</p> <p>五、完成方法： 申請者提出申請案經主管機關核准後，於使用前至本局繳費，始得使用場地。</p> <p>六、預期成果： 塑造更具生機、趣味、多樣性之都市生活，賦予道路更多元之使用功能。</p>			使用規費收入—道路使用費

# 臺北市政府交通局

## 歲入項目說明提要與預算明細表

經常門

中華民國111年度

單位：新臺幣元

	科目名稱及編號	單位	數量	單價	預算數	說明及收入依據
使用規費收入—道路使用費	合計				400,000	
	05081700308 道路使用費	年	1	400,000	400,000	各機關團體舉辦臨時活動使用臺北市市區道路使用費收入。 收入依據：依據臺北市使用道路舉辦臨時活動管理辦法規定辦理。

使用規費收入—道路使用費

# 臺北市政府交通局

## 歲入項目說明提要與預算明細表

經常門

中華民國111年度

單位：新臺幣元

	來源別子目及細目與編號	承辦單位	預算金額
	07081700102 財產孳息-權利金	運輸管理科	7,650,000元
財產孳息—權利金	<p>一、項目內容： 1.公共自行車營運權利金收入。 2.共享汽機車使用權利金收入。</p> <p>二、法令依據： 1.依據「臺北市公共自行車租賃系統營運管理(擴充)」契約第20條辦理。 2.依「臺北市共享運具經營管理自治條例」第6條及「臺北市共享運具經營管理辦法」第5條辦理。</p> <p>三、計算方法： 1.公共自行車營運權利金收入： (1)依據契約規定辦理，依營運財務報告計算後收取，預估110年度廠商營運收入約為418,330,000元。 (2)依契約規定權利金計算方式：<math>3,600,000+(418,330,000-360,000,000)*6\%=7,099,800</math>元。 (3)預估111年度收取權利金7,099,800元。 2.共享汽機車使用權利金收入： (1)依據臺北市共享運具經營管理辦法附表使用權利金收費基準辦理。 (2)依法令規定權利金計算：<math>(\text{共享汽車}150,000+\text{共享機車}400,000)=550,000</math>元。 (3)預估111年度收取使用權利金550,000元。</p> <p>四、實施進度： 自民國111年1月1日起至111年12月31日止。</p> <p>五、完成方法： 1.公共自行車營運權利金收入： 依營運廠商所提送經第三方公正單位核算後財報資料，由本局通知營運廠商繳納。 2.共享汽機車使用權利金收入： 依本局許可各運具經營業者營運之共享運具數量，依臺北市共享運具經營管理辦法附表使用權利金收費基準通知業者依限繳納。</p> <p>六、預期成果： 依預計項目內容執行完成，充裕市庫收入。</p>		
歲入項目說明			

財產孳息—權利金

# 臺北市政府交通局

## 歲入項目說明提要與預算明細表

經常門

中華民國111年度

單位：新臺幣元

	科目名稱及編號	單位	數量	單價	預算數	說明及收入依據
財產孳息—權利金	合計				7,650,000	
	07081700102 權利金	年	1	7,099,800	7,099,800	公共自行車營運權利金收入： (1)依據契約規定辦理，依營運財務報告計算後收取，預估110年度廠商營運收入約為418,330,000元。 (2)依契約規定權利金計算方式：3,600,000+(418,330,000-360,000,000)*6%=7,099,800元。 (3)預估111年度收取權利金7,099,800元。 收入依據：依據「臺北市公共自行車租賃系統營運管理案(擴充)」契約第20條辦理。
		年	1	550,000	550,000	共享汽機車使用權利金收入： (1)依據臺北市共享運具經營管理辦法附表使用權利金收費基準辦理。 (2)依法令規定權利金計算：(共享汽車150,000+共享機車400,000)=550,000元。 (3)預估111年度收取使用權利金550,000元。 收入依據：依據臺北市共享運具經營管理辦法附表使用權利金收費基準辦理。
		年	1	200	200	配合預算編列至千元，增列進位數200元。 收入依據：

財產孳息—權利金

# 臺北市政府交通局

## 歲入項目說明提要與預算明細表

經常門

中華民國111年度

單位：新臺幣元

上級政府補助收入—計畫型補助收入

上級政府補助收入—計畫型補助收入

來源別子目及細目與編號	09081700102 上級政府補助收入-計畫型補助收入	承辦單位	運輸資訊科	預算金額	600,000元
<p>一、項目內容：交通部補助辦理「110年度協助視障人士搭公車計畫」收入。</p> <p>二、法令依據：依據交通部110年度補助直轄市或縣(市)政府執行「智慧運輸系統發展建設計畫(110至113年度)」作業要點及110年5月20日交科字第1100012236號函辦理。</p> <p>三、計算方法：交通部補助辦理「110年度協助視障人士搭公車計畫」收入600,000元。</p> <p>四、實施進度：自民國111年1月1日起至111年12月31日止。</p> <p>五、完成方法：由本局開立收據向補助單位請款，依規定解繳市庫。</p> <p>六、預期成果：依預計項目內容執行完成，充裕市庫收入。</p>					
歲入項目說明					

# 臺北市政府交通局

## 歲入項目說明提要與預算明細表

經常門

中華民國111年度

單位：新臺幣元

	科目名稱及編號	單位	數量	單價	預算數	說明及收入依據
上級政府補助收入—計畫型補助收入	合計				600,000	
	09081700102 計畫型補助收入	式	1	600,000	600,000	交通部補助辦理「110年度協助視障人士搭公車計畫」收入(新增)。 收入依據：依據交通部補助直轄市或縣(市)政府執行「智慧運輸系統發展建設計畫(110至113年度)」作業要點及110年5月20日交科字第1100012236號函辦理。
上級政府補助收入—計畫型補助收入						



# 臺北市政府交通局

## 歲入項目說明提要與預算明細表

經常門

中華民國111年度

單位：新臺幣元

	來源別子目及細目與編號	承辦單位	預算金額	
雜項收入—其他雜項收入	12081700210 雜項收入-其他雜項收入	秘書室、運輸管理科、人事室	266,000元	
歲入項目說明	<p>一、項目內容： 1.公共自行車使用市政大樓電費收入。 2.收回本局同仁兼職車馬費超額部分收入。 3.員工住宿公有房舍宿舍使用費及扣回房屋津貼收入。</p> <p>二、法令依據： 1.依據「臺北市公共自行車租賃系統營運管理(擴充)」契約第21條第2項辦理。 2.依據軍公教人員兼職費及講座鐘點費支給規定辦理。 3.依據「臺北市政府所屬各機關學校職務宿舍設置管理要點」第10條及行政院頒訂「全國軍公教員工待遇支給要點」第4條等規定辦理。</p> <p>三、計算方法： 1.依據現場電表度數計算，1年預計2次，每次約3,000元*2次=6,000元。 2.回收本局同仁兼職車馬費超額部分收入165,000元。 (1)本局人員兼任悠遊卡投資控股股份有限公司董事兼職車馬費超額部分每月1,500*12月=18,000元。 (2)本局人員兼任大都會汽車客運股份有限公司常務董事兼職車馬費超額部分每月12,250*12月=147,000元。 3.依據「臺北市政府所屬各機關學校職務宿舍設置管理要點」之訂價基礎計收宿舍使用費及「全國軍公教員工待遇支給要點」之扣回房租津貼規定，本年度預計5人住宿94,344元，計算說明如下： (1)宿舍使用費：每月932元*4人*12月+每月1,134元*1人*12月=58,344元。 (2)扣回房租津貼：委任一職等至委任三職等每月扣回500元*1人*12月+委任四職等至薦任七職等每月扣回600元*3人*12月+薦任第八職等至簡任第十四職等每月扣回700元*1人*12月=36,000元。</p> <p>四、實施進度： 自民國111年1月1日起至111年12月31日止。</p> <p>五、完成方法： 1.所得收入依規定解繳市庫。 2.每年6月25日與12月25日進行電費度數查詢，依電表度數核算後通知營運廠商繳納。 3.由秘書室於居住公有房舍員工薪津內扣繳。</p> <p>六、預期成果： 依預計項目內容執行完成，充裕市庫收入。</p>			雜項收入—其他雜項收入

# 臺北市政府交通局

## 歲入項目說明提要與預算明細表

經常門

中華民國111年度

單位：新臺幣元

	科目名稱及編號	單位	數量	單價	預算數	說明及收入依據	
雜項收入—其他雜項收入	合計				266,000		雜項收入—其他雜項收入
	12081700210 其他雜項收入	次	2	3,000	6,000	公共自行車使用市政大樓電費收入。 收入依據：依據「臺北市公共自行車租賃系統營運管理(擴充)」契約第21條第2項辦理。	
		月	12	13,750	165,000	收回交通局同仁兼職費超額部分收入。 收入依據：依據軍公教人員兼職費及講座鐘點費支給規定辦理。	
		月	12	7,862	94,344	員工住宿公有房舍宿舍使用費及扣繳房租津貼收入，計94,344元，計算如下： 1.宿舍使用費58,344元： 932元*4人*12=44,736元。 1,134元*1人*12=13,608元。 2.扣回房租津貼36,000元： 500元*1人*12=6,000元。 600元*3人*12=21,600元。 700元*1人*12=8,400元。 收入依據：依據臺北市政府所屬各機關學校職務宿舍設置管理要點、全國軍公教員工待遇支給要點規定辦理。	
		年	1	656	656	配合預算編列至千元，增列進位數656元。 收入依據：	

# 臺北市政府交通局

## 歲出計畫說明提要與各項費用明細表

中華民國111年度

單位：新臺幣元

一般行政 — 行政管理	業務計畫及工作計畫 名稱與編號	58081700101 一般行政-行政管理	承辦 單位	秘書室、會計室、人事 室、政風室、統計室	預算 金額	149,684,000元	一般行政 — 行政管理
歲出 計畫 說明	<p>一、計畫內容： 1.處理一般行政工作、文書檔案之建立與管理、現金出納與事務管理及其他相關業務活動等事項。 2.辦理本局預（概）算、決算之編製及會計業務處理等事項。 3.辦理本局員工之任免、遷調、考績、獎懲、福利等人事業務。 4.辦理端正政風、公務機密維護及危害或破壞機關事件等政風業務。 5.辦理相關統計資料之蒐集、整理與分析暨彙編統計電子書、參考指標等，並辦理交通民意調查。 6.依照市府研究發展考核委員會有關規定，定期推展研考業務，並循法令規定與配合研考措施漸次完成。</p> <p>二、預期成果： 1.適時完成一般行政管理工作。 2.適時完成歲計、會計等工作。 3.適時完成人力與業務職能之配屬。 4.端正政風，確保機關公務機密，協助維護機關人員、設施之安全。 5.適時完成各種統計資料，提供決策所需的正確資訊。 6.適時完成研究、發展、管制等工作。</p>						
	分支計畫及用途別科目	單位	數量	單價	預算數	說 明	
	合計				149,684,000	較上年度預算數142,891,000元，增加6,793,000元。	
	01人員維持費				144,837,000	較上年度預算數138,150,000元，增加6,687,000元。	
	1000 人事費				144,837,000		
	1010 政務人員待遇	年	1	1,565,967	1,565,967	職員1人薪資(詳人事費分析表)。	
	1015 法定編制人員待遇	年	1	84,609,984	84,609,984	職員125人薪資(詳人事費分析表)。	
	1020 約聘僱人員待遇	年	1	3,459,677	3,459,677	約聘人員5人薪津(詳人事費分析表)。	
	1025 技工及工友待遇	年	1	433,956	433,956	約僱人員1人薪津(詳人事費分析表)。	
		年	1	4,830,840	4,830,840	職工12人工資(詳人事費分析表)	

# 臺北市政府交通局

## 歲出計畫說明提要與各項費用明細表

中華民國111年度

單位：新臺幣元

分支計畫及用途別科目	單位	數量	單價	預算數	說明	
一般行政 — 行政管理	1030 獎金			21,188,596		
		年	1	9,389,924	9,389,924	依考績法規定核發之獎金。
		年	1	11,798,672	11,798,672	依規定核發之年終工作獎金。
	1035 其他給與				3,471,440	
		年	1	1,904,000	1,904,000	休假補助費。
		人、月	68×12	630	514,080	員工上下班交通費。
		人、月	20×12	1,008	241,920	員工上下班交通費。
		人、月	20×12	1,176	282,240	員工上下班交通費。
		人、月	35×12	1,260	529,200	員工上下班交通費。
	1040 加班值班費				7,944,261	
		年	1	4,220,221	4,220,221	本局辦理各項業務超時加班費。
		年	1	3,724,040	3,724,040	不休假出勤加班費。
	1050 退休離職儲金				8,312,712	
		年	1	7,310,736	7,310,736	提撥退撫基金。
		年	1	232,728	232,728	提撥約聘僱人員離職儲金。
	年	1	769,248	769,248	提撥勞工退休準備金。	
1055 保險				9,019,567		
	年	1	5,330,659	5,330,659	職員及職工健保費。	
	年	1	179,832	179,832	約聘僱人員健保費。	
	年	1	2,649,588	2,649,588	職員公保費。	
	年	1	581,328	581,328	職工勞保費。	
	年	1	278,160	278,160	約聘僱人員勞保費。	
02一般業務				3,378,000	較上年度預算數3,240,000元，增加138,000元。	
2000 業務費				3,378,000		
2006 水電費				182,000		
	年	1	12,000	12,000	松德大樓水費。	

臺北市政府交通局

歲出計畫說明提要與各項費用明細表

中華民國111年度

單位：新臺幣元

分支計畫及用途別科目	單位	數量	單價	預算數	說明
2009 通訊費	年	1	170,000	170,000	松德大樓電費。
	月	12	7,750	93,000	各項業務及案件郵資。
	月	12	28,000	336,000	工作場所電話費、行動電話費。
2024 稅捐及規費				44,070	
	年	1	25,470	25,470	公務車輛使用牌照稅(詳公務車輛明細表)。
	年	1	16,800	16,800	公務車輛燃料使用費(詳公務車輛明細表)。
	年	1	1,800	1,800	公務車輛檢驗費(詳公務車輛明細表)。
2027 保險費				7,449	
	年	1	7,449	7,449	公務車輛保險費(詳公務車輛明細表)。
2036 按日按件計資酬金				8,000	
	節	4	2,000	8,000	公文文書處理講習鐘點費。
2051 物品				308,301	
	年	1	14,118	14,118	水電設備消耗性材料及維護費等。
	個	5	320	1,600	列印公文條碼用色帶。
	張	30,000	0.15	4,500	條碼用紙。
	支	20	250	5,000	檔案庫房低紫外線燈管耗材更換。
	年	1	99,875	99,875	業務用文具用品費等。
	年	1	99,708	99,708	公務車輛油料費(詳車輛明細表)。
	張	3	2,000	6,000	汰換辦公椅(高背)(主管人員)。
	張	5	1,500	7,500	汰換辦公椅(低背)。
	個	1,400	50	70,000	歸檔用檔案盒。
2054 一般事務費				1,170,700	

# 臺北市政府交通局

## 歲出計畫說明提要與各項費用明細表

中華民國111年度

單位：新臺幣元

分支計畫及用途別科目	單位	數量	單價	預算數	說明	
一般行政 — 行政管理	年	1	47,328	47,328	印製收入憑證、各項表冊及報表、施政報告及工作報告等。	
	年	1	114,000	114,000	松德大樓儲藏空間及公共空間清潔、保全、修繕及機電維護等費用。	
	臺、月、張	5×12×11667	0.6	420,012	影印機使用費。	
	年	1	5,000	5,000	環境教育訓練計畫。	
	年	1	24,200	24,200	公文文書處理講習講義教材印製費。	
	人、月	126×12	360	544,320	統籌業務費，按職員每人每月360元編列。	
	人、月	6×12	120	8,640	統籌業務費，按約聘僱人員及駐衛警每人每月120元編列。	
	人、月	12×12	50	7,200	統籌業務費，按駕駛、技工、工友每人每月50元編列。	
	2066 車輛及辦公器具養護費				148,840	
	臺、年	2×1	2,600	5,200	投影機維護費。	
	臺、年	6×1	1,440	8,640	傳真機養護費。	
	年	1	135,000	135,000	公務車輛養護費(詳公務車輛明細表)。	
	2072 國內旅費				130,200	
	人、天	42×2	1,550	130,200	職員市外出差旅費。	
	2084 短程車資				5,040	
年	1	5,040	5,040	外出洽辦公務交通費。		
2093 特別費				944,400		
人、月	1×12	39,700	476,400	局長特別費。		
人、月	2×12	19,500	468,000	副局長特別費。		
05會計業務				62,000	較上年度預算數90,000元，減少28,000元。	
2000 業務費				62,000		

# 臺北市政府交通局

## 歲出計畫說明提要與各項費用明細表

中華民國111年度

單位：新臺幣元

	分支計畫及用途別科目	單位	數量	單價	預算數	說明
一般行政—行政管理	2054 一般事務費				59,300	
		年	1	52,100	52,100	年度預算書、會計帳簿表冊及會計表報等印刷費。
		人次	72	100	7,200	會議或執勤逾時誤餐餐盒費用。
	2084 短程車資				2,700	
		年	1	2,700	2,700	公出或公差交通費。
	06人事業務				409,000	較上年度預算數406,000元，增加3,000元。
	2000 業務費				409,000	
	2036 按日按件計資酬金				40,000	
		節	20	2,000	40,000	人力資源終身學習等課程講師鐘點費。
	2051 物品				5,250	
		張	35	150	5,250	卡片識別證。
	2054 一般事務費				361,210	
		月	12	1,680	20,160	人事業務相關表報印刷。
		人、年	144x1	2,000	288,000	文康活動費。
	人	25	1,654	41,350	本局暨所屬機關績優人員獎品。	
	人次	67	100	6,700	會議或執勤逾時誤餐餐盒費用。	
	人	1	5,000	5,000	退休紀念品費用(新增)。	
2084 短程車資				2,540		
	年	1	2,540	2,540	公出或公差交通費。	
07政風業務				23,000	較上年度預算數26,000元，減少3,000元。	
2000 業務費				23,000		
2054 一般事務費				19,760		
	年	1	7,020	7,020	辦理政風法紀宣導。	
	年	1	4,040	4,040	辦理機密維護及安全維護宣導。	

一般行政—行政管理

臺北市政府交通局

歲出計畫說明提要與各項費用明細表

中華民國111年度

單位：新臺幣元

分支計畫及用途別科目	單位	數量	單價	預算數	說明
一般行政 — 行政管理	人次	87	100	8,700	會議或執勤逾時誤餐餐盒費用。
	2084 短程車資			3,240	
	年	1	3,240	3,240	公出或公差交通費。
	09統計業務			975,000	較上年度預算數979,000元，減少4,000元。
	2000 業務費			975,000	
	2036 按日按件計資酬金			70,000	
	人次	28	2,500	70,000	交通民意調查評審會諮詢小組委員出席費。
	2054 一般事務費			903,800	
	年	1	900,000	900,000	辦理交通類民意調查。
	人次	38	100	3,800	會議或執勤逾時誤餐餐盒費用。
2084 短程車資			1,200		
年	1	1,200	1,200	公出或公差交通費。	



# 臺北市政府交通局

## 歲出計畫說明提要與各項費用明細表

中華民國111年度

單位：新臺幣元

交通業務 — 交通規劃與管理	業務計畫及工作計畫 名稱與編號	58081700301 交通業務-交通規劃與管理	承辦 單位	綜合規劃科、交通治理 科、運輸資訊科、運輸管 理科、交通安全科	預算 金額	327,713,000元	交通業務 — 交通規劃與管理
歲出計畫說明	<p>一、計畫內容：</p> <ol style="list-style-type: none"> <li>1. 檢討本市中長期運輸政策及辦理運輸系統綜合規劃與研析交通改善措施。</li> <li>2. 舉辦人本永續交通施政行銷。</li> <li>3. 辦理停車管理、交通工程與執法及道安會報督導與協調等業務與本市重大陸上交通事故及空難災害演練。</li> <li>4. 辦理交通警察執勤督導，並獎勵慰勞本市交通服務人員。</li> <li>5. 資訊系統維護（含系統軟體、個人電腦等資訊設備）、購置資訊設備所需耗材、增進同仁資訊能力及其他相關業務活動等。</li> <li>6. 辦理綠運輸業務管理及行銷、督導公共運輸處加強公車、計程車、捷運、纜車及載客小船管理。</li> <li>7. 持續提供公共自行車租賃系統服務，辦理臺北市公共自行車租賃系統委託營運管理。</li> <li>8. 配合交通安全相關政策推動，運用各種媒體管道加強交通安全宣導，確保用路人交通安全。</li> <li>9. 辦理肇事防制工作、進行肇事特性分析，減少事故發生，及辦理車輛行車事故鑑定覆議工作。</li> </ol> <p>二、預期成果：</p> <ol style="list-style-type: none"> <li>1. 擬定本市交通政策目標及策略方案、透過人本永續交通施政行銷，提升綠色運具使用。</li> <li>2. 藉由督導與協調使相關規劃與設計細緻化與人性化，並維護交通安全與順暢及工程品質。</li> <li>3. 提供多元化管理取得全面性交通資訊、維持業務之運作及推展，提升公務效率。</li> <li>4. 鼓勵及提升綠運輸使用、推廣民眾使用自行車為短程接駁運具減少機動車輛的持有與使用。</li> <li>5. 宣導交通安全觀念，透過肇事資料分析改善策略研擬，結合3E作為以減少事故發生並維護交通安全。</li> </ol>						
分支計畫及用途別科目		單位	數量	單價	預算數	說 明	
合計					327,713,000	較上年度預算數322,215,000元，增加5,498,000元。	
01綜合規劃業務					5,042,000	較上年度預算數5,692,000元，減少650,000元。	
2000 業務費					5,042,000		
2003 教育訓練費					15,000		
		人	5	3,000	15,000	出席國內各縣市政府、學校及各學(協)會舉辦之年會、論壇及研討會等報名及教育訓練費用。	
2012 土地租金					2,433,864		
		月	12	202,822	2,433,864	信義區菸廠路延伸路段土地租用費。	
2036 按日按件計資酬金					200,000		
		人次	80	2,500	200,000	市政、交通顧問及專家學者出席市政論壇及專案會議出席費。	
2045 國內組織會費					40,000		
		個	4	10,000	40,000	會費。	

# 臺北市政府交通局

## 歲出計畫說明提要與各項費用明細表

中華民國111年度

單位：新臺幣元

分支計畫及用途別科目	單位	數量	單價	預算數	說明	
交通業務—交通規劃與管理	2054 一般事務費				1,465,320	
	年	1	70,000	70,000	辦理本市交通規劃、運輸設施等相關調查及分析費。	
	人次	210	100	21,000	會議或執勤逾時誤餐餐盒費用。	
	月	12	2,110	25,320	各項計畫及報告繕打、印刷及裝訂費用。	
	年	1	1,260,000	1,260,000	人本永續交通之綜合、企劃行銷及重要交通施政之即時宣導(分批辦理)。	
	年	1	79,000	79,000	本局年刊編撰、翻譯及其他雜支等費用。	
	年	1	10,000	10,000	縣市區域合作相關行政作業及運作等所需費用。	
	2078 國外旅費				874,000	
	年	1	150,000	150,000	市政建設考察旅費。	
	年	1	571,000	571,000	參加智慧型運輸系統(ITS)世界會議考察交通建設及ITS推動情形差旅費。	
年	1	152,000	152,000	參加國際公共交通聯會(UITP)亞太年會及亞太政府交通部門平台會議差旅費。		
年	1	1,000	1,000	參加自行車城市大會(Velocity)差旅費。		
2084 短程車資				13,816		
年	1	13,816	13,816	赴現場勘查交通改善及規劃案等公出或公差交通費。		
02交通治理業務				5,726,000	較上年度預算數5,336,000元，增加390,000元。	
2000 業務費				4,456,000		
2027 保險費				19,740		
人次	42	470	19,740	災害防救業務相關人員保險。		
2030 兼職費				248,500		
人次	71	3,500	248,500	道安會報及工作小組兼任人員兼職費。		

# 臺北市政府交通局

## 歲出計畫說明提要與各項費用明細表

中華民國111年度

單位：新臺幣元

	分支計畫及用途別科目	單位	數量	單價	預算數	說明	
交通業務—交通規劃與管理	2036 按日按件計資酬金	人次	16	2,500	40,000	都市開發與建設案件之交通影響評估及交通改善案等會議專家學者出席費。	交通業務—交通規劃與管理
	2039 委辦費	式	1	372,200	372,200	道路交通噪音源鑑定分析暨改善委外技術服務費。 一、委託廠商辦理單點噪音監測及分析費用： 122,800元*1次=122,800元 二、改善計畫：249,400元	
	2054 一般事務費	年	1	2,000,000	2,000,000	臺北市鄰里交通環境改善精進計畫。	
		人次	312	100	31,200	會議或執勤逾時誤餐餐盒費用。	
		年	1	8,000	8,000	設施規範、研究報告或文宣品等印刷費。	
		年	1	99,000	99,000	辦理各項交通管制等相關宣導資料費用。	
		年	1	1,250,000	1,250,000	慰勞義交禮品及慰勞其他對本市交通奉獻心力人員等費用(分批辦理)。	
		年	1	6,600	6,600	道安會報工作小組及幹事會議、交通部專案視察及院頒方案視導等資料及報告印刷、繕打、裝訂費用。	
		年	1	360,000	360,000	災害防救相關業務所需設備租用、相關人員餐飲、場地布置、耗材、會議、專家學者出席費、業務研習及教育訓練相關費用(分批辦理)。	
		2084 短程車資	年	1	20,760	20,760	
	2000 業務費				1,270,000	01臺北車站智慧化系統建置及營運管理案專案管理	
					1,270,000		

# 臺北市政府交通局

## 歲出計畫說明提要與各項費用明細表

中華民國111年度

單位：新臺幣元

分支計畫及用途別科目	單位	數量	單價	預算數	說 明
2039 委辦費	年	1	1,270,000	1,270,000	臺北車站智慧化系統建置及營運管理案專案管理：本案為107至111年度連續性計畫，總經費4,500,000元，除以前年度編列3,230,000元，本年度編列最後1年經費1,270,000元，各年度資金需求詳繼續性計畫分年資金需求表。
03運輸資訊業務				12,260,000	較上年度預算數7,939,000元，增加4,321,000元。
2000 業務費				12,260,000	
2003 教育訓練費	年	1	40,000	40,000	電腦訓練講義、課程報名費等電腦訓練費用。
2009 通訊費	臺、月	9×12	287	30,996	臺北市交通資訊站通訊費。
	則	50,950	0.8	40,760	宣導簡訊費。
2018 資訊服務費	年	1	2,000,000	2,000,000	臺北好行APP及臺北市即時交通資訊網擴充功能及維護費用(分批辦理)(軟體維護費)。
	式	1	1,125,000	1,125,000	臺北市交通資訊中心維運(分批辦理)(軟硬體維護費)。
	年	1	662,380	662,380	軟體維護費(本局全球資訊網、知識資訊服務網等網站)(分批辦理)。
	年	1	736,000	736,000	資訊安全管理系統(ISMS)輔導及驗證(分批辦理)。
	年	1	1,035,000	1,035,000	電腦及周邊設備維護費(硬體維護費)。
	年	1	3,000,000	3,000,000	聯合運輸管理平臺擴充功能及維運費用(分批辦理)(軟體維護費)(新增)。
	年	1	3,034,759	3,034,759	交通大數據資料庫及數據分析功能維運(新增)。

交通業務－交通規劃與管理

交通業務－交通規劃與管理

# 臺北市政府交通局

## 歲出計畫說明提要與各項費用明細表

中華民國111年度

單位：新臺幣元

分支計畫及用途別科目	單位	數量	單價	預算數	說明	
交通業務—交通規劃與管理	2027 保險費	年	1	5,500	5,500	臺北市交通資訊中心公共意外責任險。
	2036 按日按件計資酬金	人次	40	2,500	100,000	專家學者出席費。
		節	18	2,000	36,000	本局交通及資訊智能訓練講習鐘點費。
	2051 物品	年	1	20,000	20,000	電腦套裝軟體費用。
		組	100	1,200	120,000	資訊用品及零組件。
		年	1	154,600	154,600	電腦所需碳粉匣、墨水匣、光碟片及報表紙等耗材(分批辦理)(電腦耗材)。
	2054 一般事務費	年	1	29,450	29,450	各項表格及文件編輯印刷費。
		人次	592	100	59,200	會議或執勤逾時誤餐餐盒費用。
	2084 短程車資	年	1	30,355	30,355	公出或公差交通費。
	04運輸管理業務				290,598,000	較上年度預算數291,940,000元，減少1,342,000元。
2000 業務費				2,021,000		
2036 按日按件計資酬金	人次	27	2,500	67,500	會議學者專家出席費。	
	年	1	50,000	50,000	臺北市公共自行車租賃系統營運廠商年度財務報表委託會計師全國聯合會評鑑查核費用。	
2039 委辦費	式	1	950,000	950,000	辦理公共自行車營運績效評估，包含評鑑指標蒐集、規劃及制定、實地訪查、滿意度調查及營運組織調查、報告撰寫等相關績效評估事宜。	

# 臺北市政府交通局

## 歲出計畫說明提要與各項費用明細表

中華民國111年度

單位：新臺幣元

分支計畫及用途別科目	單位	數量	單價	預算數	說明	
交通業務—交通規劃與管理	2042 國際組織會費			336,800		
		年	1	182,800	182,800	國際公共交通聯合(UITP)會員費。
		年	1	154,000	154,000	自行車城市會員費。
	2054 一般事務費			566,600		
		年	1	20,000	20,000	各項業務報告印刷費。
		人次	1,086	100	108,600	會議或執勤逾時誤餐餐盒費用。
		年	1	438,000	438,000	交通部公路總局臺北市區監理所代辦執行93-100年違反強制汽車責任保險法行政罰鍰所需費用、強制執行費用暨郵資費用。
	2084 短程車資			50,100		
		年	1	50,100	50,100	公出或公差交通費。
	4000 獎補助費				210,787,000	
4090 其他補助及捐助				210,787,000		
	年	1	210,787,000	210,787,000	為鼓勵市民多加使用，以補貼使用費、補貼公共運輸轉乘優惠，或舉辦優惠活動之方式，辦理推廣計畫。	
				77,790,000	02辦理臺北市公共自行車租賃系統營運管理案	
2000 業務費				77,790,000		
2039 委辦費				77,790,000		
	式	1	77,790,000	77,790,000	辦理臺北市公共自行車租賃系統營運管理案：  一、本案為108至114年度連續性計畫，總經費265,990,000元，除以前年度編列117,250,000元，本年度續編列77,790,000元，餘70,950,000元編列於以後年度，各年度資金需求詳繼續性計畫分年資金需求表。 二、支付部分價金委託廠商辦理公共自行車租賃系統現	

# 臺北市政府交通局

## 歲出計畫說明提要與各項費用明細表

中華民國111年度

單位：新臺幣元

	分支計畫及用途別科目	單位	數量	單價	預算數	說明
交通業務 — 交通規劃與管理	05交通安全業務				14,087,000	有租賃站設備之汰換與建置，及契約期間共7年之營運管理。
	2000 業務費				11,715,000	較上年度預算數11,308,000元，增加2,779,000元。
	2018 資訊服務費				2,650,000	
		年	1		2,650,000	臺北市交通事故分析平台維護及系統功能擴充費用(新增)。
	2030 兼職費				520,000	
		人次	208	2,500	520,000	學者專家出席車輛行車事故鑑定覆議會兼職費。
	2036 按日按件計資酬金				580,000	
		人次	72	2,500	180,000	肇事案件分析、宣導圖稿、海報、短片、審查等會議學者專家出席費。
		小時	400	1,000	400,000	交通安全守護團講師費。
	2054 一般事務費				7,949,100	
	人次	360	100	36,000	會議或執勤逾時誤餐餐盒費用。	
	年	1	11,000	11,000	印製覆議作業所需表格及繕打覆議意見書。	
	年	1	550,000	550,000	辦理優良汽車駕駛人表揚評審會、頒獎典禮、宣導文具用品等所需費用。	
	年	1	52,100	52,100	交通安全教育資料印刷。	
	年	1	7,300,000	7,300,000	一、辦理行車安全宣導與改善評估。 二、利用各種不同宣導通路(包括宣導品、戶外、平面、網路及大眾媒體等)，針對不同車種(含行人)分批辦理宣導事宜。	
2084 短程車資				15,900		
	年	1	15,900	15,900	公出或公差交通費。	
4000 獎補助費				2,372,000		

臺北市政府交通局

歲出計畫說明提要與各項費用明細表

中華民國111年度

單位：新臺幣元

分支計畫及用途別科目	單位	數量	單價	預算數	說明
4085 獎勵及慰問	年	1	1,072,000	1,072,000	優良汽車駕駛人獎金。
4090 其他補助及捐助	年	1	1,300,000	1,300,000	普通重型機車考照前駕駛訓練補助及辦理交通安全宣導競賽獎金等。

交通業務－交通規劃與管理

交通業務－交通規劃與管理



# 臺北市政府交通局

## 歲出計畫說明提要與各項費用明細表

中華民國111年度

單位：新臺幣元

一般建築及設備 — 其他設備	業務計畫及工作計畫 名稱與編號	58081709004 一般建築及設備-其他設備	承辦 單位	運輸資訊科	預算 金額	6,385,000元	一般建築及設備 — 其他設備
歲出計畫說明	<p>一、計畫內容： 交通資訊中心展區設施及功能汰換、交通大數據資料庫及數據分析功能擴充、個人電腦租賃費等。</p> <p>二、預期成果： 提升資訊設備與系統之可用性、維持業務之運作及推展，並提升管理及決策之效率。</p>						
分支計畫及用途別科目		單位	數量	單價	預算數	說 明	
合計					6,385,000	較上年度預算數15,658,000元，減少9,273,000元。	
04其他設備					6,385,000	較上年度預算數15,658,000元，減少9,273,000元。	
3000 設備及投資					6,039,016		
3030 資訊軟硬體設備費					6,039,016		
		式	1	1,150,000	1,150,000	交通資訊中心展區設施及功能汰換(分批辦理)。	
		式	1	4,888,241	4,888,241	交通大數據資料庫及數據分析功能擴充。	
		年	1	775	775	配合預算編列至千元，增列進位數775元。	
					16,200	04-109年個人電腦租賃費 本項係109-114年度連續性計畫，總經費58,050元(不含109及110年度已編列39,240元)，本年度編列經費16,200元，餘41,850元編列於以後年度，其各年度資金需求詳如後附分年資金需求表。	
3000 設備及投資					16,200		

臺北市政府交通局

歲出計畫說明提要與各項費用明細表

中華民國111年度

單位：新臺幣元

分支計畫及用途別科目	單位	數量	單價	預算數	說明
3030 資訊軟硬體設備費	年	1	16,200	16,200	本年度所需電腦租賃費。
	臺	3	19,350	58,050	總工程費(或總經費)明細如下: 桌上型電腦租賃費。
				158,424	05-110年個人電腦租賃費 本項係110-115年度連續性計畫，總經費739,312元(不含110年度已編列215,040元)，本年度編列經費158,424元，餘580,888元編列於以後年度，其各年度資金需求詳如後附分年資金需求表。
3000 設備及投資				158,424	
3030 資訊軟硬體設備費	年	1	158,424	158,424	本年度所需電腦租賃費。
	臺	14	27,720	388,080	總工程費(或總經費)明細如下: 桌上型電腦租賃費。
	臺	14	25,088	351,232	筆記型電腦租賃費。
				171,360	06-111年個人電腦租賃費 本項係111-116年度連續性計畫，總經費957,600元，本年度編列171,360元，餘786,240元編列於以後年度，其各年度資金需求詳如後附分年資金需求表。
3000 設備及投資				171,360	
3030 資訊軟硬體設備費	年	1	171,360	171,360	本年度所需電腦租賃費。
	臺	28	34,200	957,600	總工程費(或總經費)明細如下: 桌上型電腦(含筆電)租賃費。

一般建築及設備—其他設備

一般建築及設備—其他設備

# 臺北市政府交通局

## 歲出計畫說明提要與各項費用明細表

中華民國111年度

單位：新臺幣元

接受補助建設支出—接受中央各部會補助建設支出	業務計畫及工作計畫名稱與編號	58081709202 接受補助建設支出-接受中央各部會補助建設支出	承辦單位	運輸資訊科	預算金額	600,000元	接受補助建設支出—接受中央各部會補助建設支出
歲出計畫說明	<p>一、計畫內容： 交通部補助辦理「110年度協助視障人士搭公車計畫」。</p> <p>二、預期成果： 利用現有車機加裝語音播報功能通知駕駛，以利駕駛服務視障朋友。</p>						
	分支計畫及用途別科目	單位	數量	單價	預算數	說 明	
	合計				600,000	較上年度預算數4,050,000元，減少3,450,000元。	
	02接受中央各部會補助建設支出				600,000	較上年度預算數4,050,000元，減少3,450,000元。	
	3000 設備及投資				600,000		
	3030 資訊軟硬體設備費	年	1	600,000	600,000	辦理「110年度協助視障人士搭公車計畫」。	

臺北市政府交通局

歲出計畫說明提要與各項費用明細表

中華民國111年度

單位：新臺幣元

第一預備金—第一預備金	業務計畫及工作計畫 名稱與編號	58081709801 第一預備金-第一預備金	承辦 單位	會計室	預算 金額	10,000,000元	第一預備金—第一預備金
	歲出計畫說明	<p>一、計畫內容： 依照預算法第22條規定編列及依同法第64條規定專案動支。</p> <p>二、預期成果： 配合業務需要，完成各項計畫。</p>					
分支計畫及用途別科目		單位	數量	單價	預算數	說 明	
合計					10,000,000	較上年度預算數10,000,000元，無增減。	
01第一預備金					10,000,000	較上年度預算數10,000,000元，無增減。	
6000 預備金					10,000,000		
6005 第一預備金		年	1	10,000,000	10,000,000	依預算法第22條規定編列及依同法第64條規定專案動支。	

# 臺北市政府交通局 人事費分析表

中華民國111年度

0358010100-交通支出-一般行政-行政管理

單位：新臺幣元

類別	預算員額	全年度人事費											備註	
		民意代表待遇	政務人員待遇	法定編制人員待遇	約聘僱人員待遇	技工及工友待遇	獎金	其他給與	加班值班費	退休退職給付	退休離職儲金	保險		合計
合計	144		1,565,967	84,609,984	3,893,633	4,830,840	21,188,596	3,471,440	7,944,261		8,312,712	9,019,567	144,837,000	
正式員額	126		1,565,967	84,609,984			19,325,653	1,808,000	3,150,280		7,310,736	7,561,716	125,332,336	
職員	126		1,565,967	84,609,984			19,325,653	1,808,000	3,150,280		7,310,736	7,561,716	125,332,336	
約聘僱人員	6				3,893,633		486,705	96,000	172,000		232,728	457,992	5,339,058	
技工	3					1,237,500	360,939		102,960		197,424	254,412	2,153,235	
駕駛	3					1,237,500	360,939		102,960		197,424	254,412	2,153,235	
工友	6					2,355,840	654,360		195,840		374,400	491,035	4,071,475	
其他人事費								1,567,440	4,220,221				5,787,661	

本 頁 空 白

臺北市政府交通局

歲出一級用途別科目分析表

中華民國111年度

單位：新臺幣千元

名稱及編號	合計	經常支出						資本支出					
		人事費	業務費	獎補助費	債務費	預備金	小計	人事費	業務費	設備及投資	獎補助費	預備金	小計
合計	494,382	144,837	119,401	213,159		10,000	487,397			6,985			6,985
58081700000 交通支出	494,382	144,837	119,401	213,159		10,000	487,397			6,985			6,985
58081700100 一般行政	149,684	144,837	4,847				149,684						
58081700101 行政管理	149,684	144,837	4,847				149,684						
58081700300 交通業務	327,713		114,554	213,159			327,713						
58081700301 交通規劃與管理	327,713		114,554	213,159			327,713						
58081709000 一般建築及設備	6,385									6,385			6,385
58081709004 其他設備	6,385									6,385			6,385
58081709200 接受補助建設支出	600									600			600
58081709202 接受中央各部會補助建設支出	600									600			600
58081709800 第一預備金	10,000					10,000	10,000						
58081709801 第一預備金	10,000					10,000	10,000						

# 臺北市政府交通局

## 資本支出分析表

中華民國111年度

單位：新臺幣千元

名稱及編號	合計	設備及投資								其他資本支出	
		土地	房屋建築及設備	公共建設及設施	機械設備	運輸設備	資訊軟體設備	雜項設備	權利		投資
合計	6,985						6,985				
58081709000 一般建築及設備	6,385						6,385				
58081709004 其他設備	6,385						6,385				
58081709200 接受補助建設支出	600						600				
58081709202 接受中央各部會補助建設支出	600						600				



# 臺北市政府交通局

## 各項費用彙計表

中華民國111年度

單位：新臺幣元

工作計畫名稱及編號	58081700101 行政管理	58081700301 交通規劃與管理	58081709004 其他設備	58081709202 接受中央各部 會補助建設支 出	58081709801 第一預備金	合 計
第一、二級用途別 科目名稱及編號						
合 計	149,684,000	327,713,000	6,385,000	600,000	10,000,000	494,382,000
100000人事費	144,837,000					144,837,000
101000政務人員待遇	1,565,967					1,565,967
101500法定編制人員待遇	84,609,984					84,609,984
102000約聘僱人員待遇	3,893,633					3,893,633
102500技工及工友待遇	4,830,840					4,830,840
103000獎金	21,188,596					21,188,596
103500其他給與	3,471,440					3,471,440
104000加班值班費	7,944,261					7,944,261
105000退休離職儲金	8,312,712					8,312,712
105500保險	9,019,567					9,019,567
200000業務費	4,847,000	114,554,000				119,401,000
200300教育訓練費		55,000				55,000
200600水電費	182,000					182,000
200900通訊費	429,000	71,756				500,756
201200土地租金		2,433,864				2,433,864
201800資訊服務費		14,243,139				14,243,139
202400稅捐及規費	44,070					44,070
202700保險費	7,449	25,240				32,689
203000兼職費		768,500				768,500
203600按日按件計資酬金	118,000	1,073,500				1,191,500
203900委辦費		82,382,200				82,382,200
204200國際組織會費		336,800				336,800
204500國內組織會費		40,000				40,000
205100物品	313,551	294,600				608,151
205400一般事務費	2,514,770	11,824,470				14,339,240
206600車輛及辦公器具養護費	148,840					148,840
207200國內旅費	130,200					130,200
207800國外旅費		874,000				874,000
208400短程車資	14,720	130,931				145,651
209300特別費	944,400					944,400

# 臺北市政府交通局

## 各項費用彙計表

中華民國111年度

單位：新臺幣元

工作計畫名稱及編號 第一、二級用途別 科目名稱及編號	58081700101 行政管理	58081700301 交通規劃與管理	58081709004 其他設備	58081709202 接受中央各部 會補助建設支 出	58081709801 第一預備金	合 計
300000設備及投資			6,385,000	600,000		6,985,000
303000資訊軟硬體設備費			6,385,000	600,000		6,985,000
400000獎補助費		213,159,000				213,159,000
408500獎勵及慰問		1,072,000				1,072,000
409000其他補助及捐助		212,087,000				212,087,000
600000預備金					10,000,000	10,000,000
600500第一預備金					10,000,000	10,000,000

# 臺北市政府交通局 人事費彙計表

中華民國111年度

單位：新臺幣元

類別	預算員額	全年度人事費											備註	
		民意代表待遇	政務人員待遇	法定編制人員待遇	約聘僱人員待遇	技工及工友待遇	獎金	其他給與	加班值班費	退休退職給付	退休離職儲金	保險		合計
合計	144		1,565,967	84,609,984	3,893,633	4,830,840	21,188,596	3,471,440	7,944,261		8,312,712	9,019,567	144,837,000	
正式員額	126		1,565,967	84,609,984			19,325,653	1,808,000	3,150,280		7,310,736	7,561,716	125,332,336	
職員	126		1,565,967	84,609,984			19,325,653	1,808,000	3,150,280		7,310,736	7,561,716	125,332,336	
約聘僱人員	6				3,893,633		486,705	96,000	172,000		232,728	457,992	5,339,058	
技工	3					1,237,500	360,939		102,960		197,424	254,412	2,153,235	
駕駛	3					1,237,500	360,939		102,960		197,424	254,412	2,153,235	
工友	6					2,355,840	654,360		195,840		374,400	491,035	4,071,475	
其他人事費								1,567,440	4,220,221				5,787,661	

臺北市政府交通局

約聘僱人員費用分析表

中華民國111年度

單位：新臺幣元

科 目				約聘人員 (人*月)	約僱人員 (人*月)	全年度預算數	說 明
款	項	目	節				
						5,339,058	包括約聘僱人員待遇3,893,633元、年終工作獎金486,705元、不休假加班費172,000元、保險費457,992元、離職儲金232,728元及休假補助96,000元。
08						5,339,058	
	001					5,339,058	
		01				5,339,058	
			01			5,339,058	
					1x12	1,030,198	520薪點1人。
					2x12	1,951,770	472薪點2人。
					2x12	1,754,725	424薪點2人。
						602,365	280薪點1人。

臺北市政府交通局

派員出國計畫預算總表

中華民國111年度

單位：新臺幣千元

類別	本年度計畫項數	本年度預計人天	本年度預算數	上年度計畫項數	上年度核定人天	上年度預算數
考察	1	2人x5天	150	1	2人x5天	150
訪問						
開會	3	7人x29天	724	4	8人x36天	1,167
進修						
研究				1	2人x30天	465
實習						
合計	4	9人x34天	874	6	12人x71天	1,782

臺北市政府交通局

派員出國計畫預算類別表 - 考察、訪問

中華民國111年度

單位：新臺幣千元

計畫名稱	擬前往國家	擬拜會機構	計畫內容	預計前往期間	預計天數	擬派人數	旅費預算				歸屬預算科目	前3年內有無赴同一機構拜會	
							交通費	生活費	辦公費	合計		有/無	如有,說明其內容
一、考察													
國外市政建設考察	依實際需要	依實際需要	國外市政建設考察	1110101-1111231	5	2	70	60	20	150	交通業務-交通規劃與管理	無	

臺北市政府交通局

派員出國計畫預算類別表 - 開會

中華民國111年度

單位：新臺幣千元

計畫名稱	擬前往國家或地區	主要會議議題重點等	預計天數	擬派人數	旅費預算				歸屬預算科目	最近3次有關同一出國計畫之實際執行情形			
					交通費	生活費	辦公費	合計		出國地點	出國期間	出國人數	國外旅費
一、定期會議 參加國際公共交通聯會(UITP)亞太年會及亞太政府交通部門平台會議	亞太城市	國際公共交通聯會亞太年會由亞太地區各城市政府單位代表與會，可藉由討論交通運輸熱門議題，交流亞太城市作法，以汲取經驗作為未來交通運輸施政參考，共同朝向永續發展為目標邁進。	7	2	82	58	12	152	交通業務-交通規劃與管理	亞太城市	1100101-1101231	2	
										亞太城市	1090101-1091231	2	
										澳洲坎培拉	1081109-1081116	2	131
參加自行車城市大會(Velocity)差旅費	斯洛維尼亞盧比安納	與各城市自行車相關產、官、學、研代表交流推動自行車經驗，	12	2			1	1	交通業務-交通規劃與管理	葡萄牙里斯本	1100101-1101231	2	

# 臺北市政府交通局

## 派員出國計畫預算類別表 - 開會

中華民國111年度

單位：新臺幣千元

計畫名稱	擬前往國家或地區	主要會議議題重點等	預計天數	擬派人數	旅費預算				歸屬預算科目	最近3次有關同一出國計畫之實際執行情形			
					交通費	生活費	辦公費	合計		出國地點	出國期間	出國人數	國外旅費
參加智慧型運輸系統（ITS）世界會議考察交通建設及ITS推動情形差旅費	美國洛杉磯	了解美國及世界各國發展ITS之現狀、參與研討會、技術參訪、ITS設備觀摩，順訪美國自動駕駛車輛發展現狀，與運輸系統領域專家、當地機關進行	10	3	164	209	198	571	交通業務-交通規劃與管理	愛爾蘭都柏林	1080622-1080630	2	159
										巴西里約熱內盧	1070609-1070618	2	265
										德國漢堡	1100101-1101231	3	



臺北市政府交通局

派員出國計畫預算類別表 - 開會

中華民國111年度

單位：新臺幣千元

計畫名稱	擬前往 國家或 地區	主要會 議議題 重點等	預計 天數	擬派 人數	旅 費 預 算				歸屬預算科 目	最近3次有關同一出國 計畫之實際執行情形			
					交通費	生活費	辦公費	合計		出國 地點	出國 期間	出國 人數	國外 旅費
		交流。								美國 洛杉 磯	10910 04- 10910 008	4	
										新加 坡	10810 20- 10810 26	8	888

# 臺北市政府交通局

## 公務車輛明細表

中華民國111年度

單位：新臺幣元

業務計畫 及工作計 畫名稱	車輛 數	車輛 種類	乘客 人數 (不含 司機)	購置 年月	汽缸總 排氣量 (立方 公分)	牌照稅 (全年)	燃料使 用費 (全年)	油料費(全年)			養 護 費	車輛 保 險 費	車輛 檢 驗 費	備註
								數量 (公升)	單價 (元)	金額				
一般行政 行政管理		現有車輛				25,470	16,800			99,708	135,000	7,449	1,800	
	1	小客車	4	09910	1801-2400	11,230	7,200	1,187	28.0	33,236	45,000	2,483	900	BKL-6332
	1	小客車	4	10403	1201-1800	7,120	4,800	1,187	28.0	33,236	45,000	2,483	450	AKG-6757
	1	小客車	4	10403	1201-1800	7,120	4,800	1,187	28.0	33,236	45,000	2,483	450	AKG-6759
		合計				25,470	16,800			99,708	135,000	7,449	1,800	

# 臺北市政府交通局

## 繼續性計畫分年資金需求表

中華民國111年度

單位：新臺幣元

計畫項目	全程計畫 總金額	分年資金需求							備註
		以前年度 預算數	111年度	112年度	113年度	114年度	115年度	116年度以後	
總計	271,287,362	120,480,000	79,234,624	23,574,624	23,574,624	24,317,874	105,616	-	
交通業務	270,490,000	120,480,000	79,060,000	23,400,000	23,400,000	24,150,000	-	-	
交通規劃與管理	270,490,000	120,480,000	79,060,000	23,400,000	23,400,000	24,150,000	-	-	
交通治理業務	4,500,000	3,230,000	1,270,000	-	-	-	-	-	
臺北車站智慧 化系統建置及 營運管理專案 管理	4,500,000	3,230,000	1,270,000	-	-	-	-	-	
運輸管理業務	265,990,000	117,250,000	77,790,000	23,400,000	23,400,000	24,150,000	-	-	
辦理臺北市公 共自行車租賃 系統營運管理 案	265,990,000	117,250,000	77,790,000	23,400,000	23,400,000	24,150,000	-	-	
一般建築及設備	797,362	-	174,624	174,624	174,624	167,874	105,616	-	
其他設備	797,362	-	174,624	174,624	174,624	167,874	105,616	-	
其他設備	797,362	-	174,624	174,624	174,624	167,874	105,616	-	
109年個人 電腦租賃費	58,050	-	16,200	16,200	16,200	9,450	-	-	總經費不含109及 110年度已編列 39,240元
110年個人 電腦租賃費	739,312	-	158,424	158,424	158,424	158,424	105,616	-	總經費不含110年度 已編列215,040元

# 臺北市政府交通局

## 新興計畫分年資金需求表

中華民國111年度

單位：新臺幣元

計畫項目	全程計畫 總金額	分年資金需求							備註
		以前年度 預算數	111年度	112年度	113年度	114年度	115年度	116年度以後	
總計	957,600	-	171,360	174,720	174,720	174,720	174,720	87,360	
一般建築及設備	957,600	-	171,360	174,720	174,720	174,720	174,720	87,360	
其他設備	957,600	-	171,360	174,720	174,720	174,720	174,720	87,360	
其他設備	957,600	-	171,360	174,720	174,720	174,720	174,720	87,360	
111年個人 電腦租賃費	957,600	-	171,360	174,720	174,720	174,720	174,720	87,360	

本 頁 空 白

## 歲出按職能及經

中華民國111

職能別分類	經濟性分類	經常支出							資本支出				
		受僱人員報酬	購買商品及勞務支出	債務利息	土地租金支出	經常移轉			經常支出合計	投資及增資			
						對企業	對非營利及民間機構	對政府		對國外	對營業基金	對非營業特種基金	對民間企業
總計		146,797	124,670		2,434		213,159		337	487,397			
01 一般公共事務													
02 防衛													
03 公共秩序與安全													
04 教育													
05 保健													
06 社會安全與福利													
07 住宅及社區服務													
08 娛樂、文化與宗教													
09 燃料與能源													
10 農、林、漁、牧業													
11 礦業、製造業及營造業													
12 運輸及通信		146,797	124,670		2,434		213,159		337	487,397			
13 其他經濟服務													
14 環境保護													
15 其他支出													

府交通局

濟性綜合分類表

年度

單位：新臺幣千元

資本支出														
資本移轉				土地購入	無形資產購入	固定資本形成							資本支出合計	總計
對企業	對非營利及民間機構	對政府	對國外			住宅	非住宅房屋	營建工程	運輸工具	資訊軟體	其他設備及機器	土地改良		
									6,039	946		6,985	494,382	
									6,039	946		6,985	494,382	