

臺北市議會第 13 屆第 4 次定期大會

臺北市政府交通局
工作報告

報告人：局長 陳學台

中華民國 109 年 9 月

目 錄

壹、前言	1
貳、109 年上半年重要施政成果	3
一、專案及創新作為	3
二、例行性業務	14
參、未來施政重點	21
附表 未來施政策略地圖	36

壹、前言

各位議員女士、先生：

欣逢貴會第 13 屆第 4 次定期大會，^{學台}躬逢其盛，有幸列席提出工作報告，並以能親聆各位議員的教益，引以為盼。

過去承蒙貴會對本局各項施政之支持與策勵，使本市的交通運輸服務再提升，謹代表本局全體同仁致上誠摯感謝。

本局秉持「維持城市發展的運輸能力」之使命，以推動「共享、綠能、E 化、安全」的綠運輸環境為願景，綠運輸使用率 70% 為目標。各項施政重點如下：

1. 公共運輸：推動公車路線調整優化、建置預約公車、公車候車亭、智慧型站牌及電動公車等永續低碳運輸，並增加低地板公車、提升通用計程車及復康巴士服務量能等無障礙人本運輸服務。
2. 停車工程管理：提供智慧化停車管理與服務、合理分配停車空間、適度增加停車資源、路邊汽車停車全面收費及打造電動車友善停車環境。
3. 交通工程管理：鄰里交通環境改善精進、道路壅塞改善、彩色標記行人穿越道線試辦、高齡化交通環境改善、建置智慧號誌、強化自行車友善環境及號誌纜線清整。
4. 落實節能減碳：辦理公共自行車租賃系統營運服務、建

構自行車道路網。

5. 違規裁罰：辦理多元支付方式繳納交通違規罰鍰。
6. 交通安全：加強行人穿越安全設施、改善交通多事故地點、推廣計程車酒後代駕服務、宣導年長者用路安全及機車行車安全觀念。

以下謹就本局 109 年上半年重要施政成果及未來施政重點，向各位議員女士、先生扼要報告，敬請不吝賜教。

貳、109 年上半年重要施政成果

一、專案及創新作為

(一)試辦本市公共自行車系統升級計畫

考量現有公共自行車租賃系統站點設置時需介接市電，且有整地或開挖等土建工程，建置完成後需等待送電，不易增站擴展服務，爰於現行委託營運管理契約中規定廠商須於 109 年 6 月底前提送系統升級計畫（以下簡稱 YouBike 2.0）。

本市公共自行車租賃系統升級計畫之升級分為自行車與停車柱二部分，自行車升級具有車機配備，藉由車機通訊作為借還車輛之操作平臺，租借方式亦新增「掃碼租車」之功能；車柱升級可免除市電需求且無整地或開挖等土建工項，可依地形、人行道寬度等空間狀態，進行車柱位置調整及裝設。

為求周延先行推動試辦 YouBike2.0 計畫，即 109 年 1 月 15 日起於公館地區啟動試辦 3 個月，提供 1,800 位及 600 輛車供民眾租借騎乘；試辦情形良好，民眾滿意度達 91%。

(二)共享運具經營業管理

共享汽車於 108 年 8 月許可 iRent 1 家業者於本市營運，截至 109 年 7 月共投放 800 輛。共享機車於 108

年 8 月分別許可 iRent、WeMo 及 108 年 10 月許可 GoShare，共 3 家業者於本市營運；截至 109 年 7 月共投放 11,957 輛。

(三)雙北公車上下車刷卡

上下車刷卡第 2 階段於 109 年 2 月 1 日實施，未完成上下車刷卡將無法享有後續 1 次公車、捷運及 YouBike 轉乘優惠；實施至今，民眾乘車上下車刷卡比例已逾 9 成，有助於進行後續旅運資料分析及路線規劃。

(四)實施公共運輸定期票

公共運輸定期票係於 107 年 4 月 16 日起試辦，觀察試辦期間運量成長情形，107 年 5 月至 108 年 4 月與前一年度同期各運具運量變化，大眾運輸系統（臺北捷運及雙北公車）年運量約增加 4,777 萬人次、每月約增加 398 萬人次、每日運量較實施前一年增加 13 萬人次，且實施迄今，運量亦呈現持續成長趨勢；比較 106 年 5 月至 12 月與 108 年 5 月至 12 月同期運量，大眾運輸系統每日運量約增加 23 萬人次（含臺北捷運 13 萬人次，雙北公車 10 萬人次），顯示公共運輸定期票可強化運具間銜接服務，鼓勵民眾轉乘，並養成民眾搭乘大眾運輸的習慣，故於 109 年 4 月 16 日起正式實施。依 108

年 4 月份本市交通民意調查，定期票知曉度 78.6%，滿意度 94.4%；截至 109 年 7 月底，計已售出約 765 萬張定期票，續購張數約 744 萬張，續購率 97.2%；日平均有效卡數最高 32 萬張，其每日搭乘捷運卡數最高 23 萬張。

(五)提供電動機車停車免費優惠

為改善空氣品質及落實本府綠能政策目標，自 107 年 5 月 1 日起提供電動機車停車免費優惠，以鼓勵民眾使用電動機車；109 年 1-6 月共優惠 616,382 次，優惠金額 1,232 萬 7,640 元。

(六)設置汽車充電柱

至 109 年 7 月底止，本市停車管理工程處（以下簡稱停管處）所轄公有路外停車場設置並啟用充電柱設備計 279 格，累計使用次數約 58,000 次，未來將依實際使用情形及需求檢討增設；另本市市屬機關學校所轄停車場至 109 年 7 月底止已新增充電格位計 37 格。累計本市暨所屬機關學校公有停車場充電柱設備已完成 316 格。

(七)路邊機車收費

為落實使用者付費精神，鼓勵民眾使用大眾運輸，109 年 1-7 月於捷運南京復興站及南港車站周邊共計 2,480 格機車停車格納入路邊機車收費。

(八)改善道路壅塞—拓寬洲子街

考量內湖科學園區於下午尖峰時段之下班車潮，因應後續內科之心及大港墘公園停車場啟用後出場車流，為避免洲子街壅塞情形加劇，削減兩側人行道拓寬洲子街(港墘路至瑞光路 393 巷)為 4 車道，已於 109 年 5 月 31 日完工。(如圖 1)

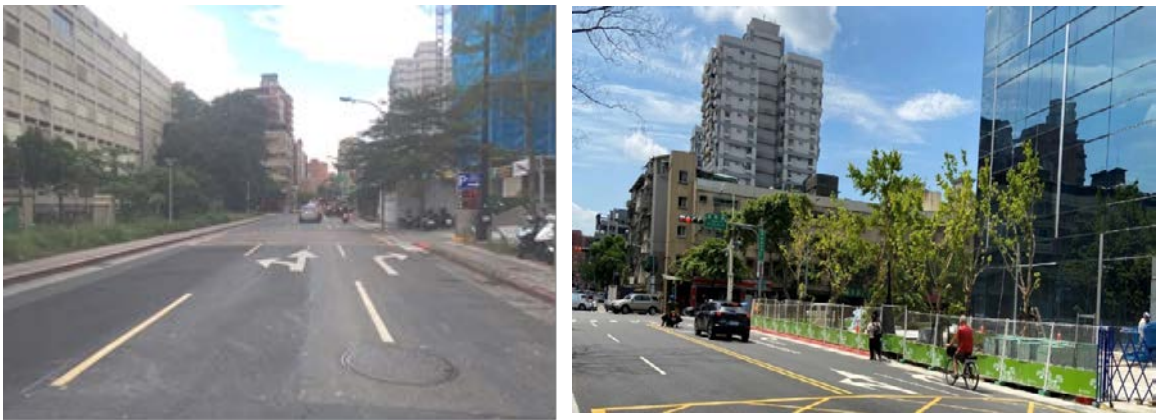


圖 1 洲子街拓寬前 (3 車道) 後 (4 車道)

(九)貫通市民大道 5、6 段

市民大道 5 段至 6 段為通往松山車站及南港車站周邊地區之交通要道，其東往西方向道路並未開通，致該方向車流須繞行八德路、基隆路等路段，增加用路人繞行距離及時間；經本市交通管制工程處（以下簡稱交工處）規劃路型，由本府工務局新建工程處辦理道路開闢工程，已於 109 年 7 月 31 日通車啟用，具紓解八德路車流壅塞，且提升市民大道車流順暢。

(十)信義路夜間自駕巴士試辦計畫

本府與台灣智慧駕駛股份有限公司合作，向經濟部申請於本市信義路公車專用道進行夜間自駕巴士測試，經濟部於 109 年 2 月 18 日公告核准通過，經 3 個月整備工作後，於 109 年 5 月 25 日上路測試。

(十一)路邊停車格位智慧化管理

為使路邊停車格位更有效率的使用與管理，陸續推動格位佈設感測設施，截至 109 年 7 月底止全市共佈設 9,311 格，提供停車格位全日即時使用狀況，並發布於「北市好停車」APP 供民眾查詢。

另為提供機車族更精確、即時之路邊機車停車格位資訊及有效管理機車停車格，自 108 年 12 月 5 日至 109 年 2 月 28 日止，分別於博愛路及中山南路等 2 路段共 39 格停車位，測試採 CCTV+AI 及智慧機車鎖等技術之可行性，蒐集機車停車格位即時停車資訊發布於「北市好停車」APP 供機車族查詢使用。試行期間所蒐集之技術可行性及民眾回饋意見等，將作為後續評估推廣之參考。

(十二)線上登記及抽籤路外停車場月票

因應本府推動 E 化政策，停管處於 108 年底全面推動停車場月票抽籤，並依各停車場狀況檢討抽籤數量；

另因應防疫需求，為降低售票期間民眾於相對封閉之停車場空間排隊購票產生群聚感染風險，爰本市公有停車場月票販售自 109 年 2 月起採全面線上登記及抽籤，以維民眾健康並減少民眾長時間排隊之不便。

自 109 年 5 月起至 12 月止民眾透過 pay.taipei 以智慧支付線上繳納月費，享有每車號 1 次折扣 300 元優惠，以鼓勵民眾使用智慧支付購買月票。

(十三) 手機智慧支付繳路邊停車費

透過本府 pay.taipei 提供智慧支付繳納路邊停車費服務，為鼓勵民眾使用該繳費管道，自 107 年 8 月 16 日至 109 年 8 月 31 日提供使用智慧支付 APP 繳路邊停車費 9 折優惠；活動前（107 年 7 月）與活動期間 109 年 7 月之各代收比例如附表。

活動前後	現金繳費	小計	非現金繳費			小計
	定點代收		金融機構及電信	全國繳費網	智慧支付平台	
107/7 活動前	75.86%	75.86%	16.67%	1.30%	6.17%	24.14%
109/7 活動期間	56.04%	56.04%	19.61%	(已停止)	24.35%	43.96%

(十四) 建置智慧號誌

為增進車流疏解效率，109 年已規劃於流量變異較大之基隆路、信義路及光復南路等 10 處路口設置動態號誌，即時調整號誌時制紓解車流。另部分幹道及支道路口因受限跨越幹道所需行人秒數，於離峰時段幹道空

等紅燈之情形，109 年已規劃於重慶南路與寧波西街等 10 處路口實施感應性號誌，如此支道無行人或車輛行經時不開啟支道綠燈，而於支道感應到車輛或行人後再開啟或增加支道綠燈秒數，避免幹道車輛於路口空等紅燈，支道綠燈秒數則依感應車輛、行人增加秒數。

(十五)精進鄰里交通環境（鄰里 2.0）

本局於 109 年起推動「臺北市鄰里交通環境改善精進計畫」，針對過去完整度未達 80%或鄰近學校、醫院行人量較高之里優先改善，導入交通寧靜區及通學道概念，整頓巷弄交通空間，新增岔路警示標線，加強提醒用路人巷口路型以減速慢行，強化交岔路口行車安全，以期更完整維護巷弄居民生活及交通安全環境需要。

(十六)試辦彩色標記行人穿越道線

為提醒車輛駕駛人通過路口時能提高行人穿越線之警覺作用且降低行車速度，以現有枕木紋行人穿越道線為基礎，利用較醒目之黃色棋盤格加以改良繪設，加強警示效果，期駕駛能確實減速禮讓行人安全通過路口。自 109 年 6 月 19 日起擇定 5 處路口試辦，預計試辦至 109 年底，分別為新生北路 2 段 101 巷與中原街口、新生北路 2 段 127 巷與中原街口、忠孝東路 5 段 790 巷 20 弄與忠孝東路 5 段 790 巷口、建國北路 3 段與農安街口、

士林區重慶北路 4 段與葫蘆東街口等。(如圖 2)



圖 2 重慶北路 4 段與葫蘆東街口（左）新生北路 2 段 101 巷與中原街口（右）

(十七)改善高齡化交通環境

30 公分放大型行人專用號誌－針對行人須跨越 6 車道以上之路口，鄰近醫院、療養院等相關機構或公園以及鄰近車站或觀光景點等行人流量較大之處優先設置；109 年上半年已施作完成 38 處(如圖 3)，預計 109 年底施作完成 100 處路口。



圖 3 30 公分放大型行人專用號誌（左方為現行 20 公分行人專用號誌）

(十八)防制機車外送平台外送員交通事故

因應外送平台服務興起，本府已於 109 年 3 月 27 日公布施行「臺北市外送平台業者管理自治條例」，並

依條例規定公告 109 年第 1-2 季外送員事故統計資料。為維護交通安全，本局於 109 年 6 月 8 日召會邀請專家學者及外送平台業者共同研商事故檢討改善方向及宣導作為，並於 109 年 6 月 24 日在北投區福安駕訓班場地辦理 100 人次的外送員機車安駕訓練，以提升外送員交通安全知識及鼓勵業者自主推動安駕訓練。

(十九)降低 18-25 歲機車交通事故傷亡

針對本市高中生及大學生，藉由 3E〔教育、執法、工程〕手段進行機車事故改善；於 9 月開學前，完成檢視本市各大學周邊交通設施並改善完成，另於 3 月起持續至大學開學後 2 個月(10 月)，透過各式宣導管道加強青年機車族群對騎乘防衛、交通安全規則認知與重視，以及設置機車考照練習場提供初學者多加練習，以減少年輕機車族群交通事故傷亡。

109 年交通安全守護團針對高三及大學學生共辦理 22 場宣導、共 5,761 人次。另依據族群特性於網路媒體、大眾媒體及戶外媒體宣導機車安全相關知識與防禦駕駛觀念。

(二十)宣導年長者交通安全

透過鄰里系統等管道及整合本府各局處資源，安排進行活動擺攤、發送各里辦公處與老人服務中心宣導資

源、銀髮觀光活動遊覽車行前說明宣導、交通安全守護團及年長者共餐地點宣講交通安全注意事項等多元措施，其中年長者共餐地點宣講共 93 場，宣導 1,619 人次，守護團共宣講 5 場，125 人次，深化年長者行人交通安全觀念，以降低本市年長者行人交通事故死傷人數。(如圖 4)



圖 4 年長者共餐地點交安宣導

(二一)辦理多元支付方式繳納交通違規罰鍰

持續且積極推廣多元繳款管道，民眾利用超商、郵局、語音網路轉帳或台北富邦銀行等多元管道繳納罰鍰達 77.28%，為提升民眾繳納交通違規罰鍰非現金比率，裁決所推動臨櫃信用卡及虛擬帳號繳納罰鍰服務，109 年 1-7 月臨櫃繳納交通違規罰鍰計 4 億 3,127 萬 9,369 元，非現金繳款計 8,854 萬 7,035 元，占臨櫃繳款 20.53%，民眾毋需攜帶大筆現金繳款，既安全又便利。

(二二)久停車輛處理

依「臺北市處理妨礙道路交通及久停公有停車場車輛自治條例」針對逾 30 日久停且未繳費車輛張貼「久

占停車格位車輛移置通知」，並於張貼 15 日後進行拖吊移置，若經通知屆期不領者，公告 3 個月後拍賣。統計 109 年 1-7 月計拖吊 154 輛，其餘 261 輛經通知後皆已繳費或駛離，有效將停車空間留給有需要的市民。

(二三)無人機管理

民用航空法遙控無人機專章於 109 年 3 月 31 日起施行，由地方政府負責限航區 200 呎(60 公尺)以下及禁限航區範圍外距地表高度 400 呎（120 公尺）以下之活動區域公告、申請案件審查及取締處罰事宜。

本府於 109 年 3 月 27 日公告「臺北市遙控無人機飛航活動之區域、時間及其他管理事項」，採負面表列，即本市除禁航區、限航區及航空站或飛行場四周之一定距離範圍、代轄內中央主管機關公告禁航區及本府禁航區外，其餘範圍在遵守民用航空法的基本操作規定下開放飛行，並於 109 年 6 月 5 日配合交通部民用航空局圖資更新作業修正公告。另至 109 年 7 月底受理遙控無人機飛航活動申請案件共 12 件，核准案件計 11 件。

(二四)建構交通策略地圖

本局以維持城市發展的運輸能力為使命，推動「共享、綠能、E 化、安全」的綠運輸環境為願景，秉持「正直誠信、團隊合作、創新卓越、開放共享」核心價

值，承本府策略目標，以「發展永續低碳運輸、強化便捷人本交通」等 2 大策略主題，分別在顧客、內部流程、學習成長與財務等構面建立策略目標；交通策略地圖施政架構詳如表 1 所示。

表 1 交通局策略地圖施政架構

【使命】 維持城市發展的 運輸能力		【願景】 共享、綠能、E化、安全	【核心價值】 正直誠信、團隊合作、創新卓越、 開放共享
策略 主題	發展永續低碳運輸 A	強化便捷人本交通 B	
策略 目標	顧客 C	AC1 提升綠色運輸【府】	BC1 提高運輸系統智慧化 BC2 提升交通安全【府】
	內部 流程 P	AP1 打造共享經濟 AP2 推動電動車服務 AP3 優化公車候車環境	BP1 推動智慧運輸 BP2 擴建智慧型站牌 BP3 推動人本空間 BP4 完善無障礙交通環境【府】
	學習 成長 L	AL1 培育優秀人力	BL1 培育優秀人力
	財務 F	AF1 提高預算執行效能	BF1 提高預算執行效能

二、例行性業務

本局例行執行業務含括交通工程管理、停車工程管理、公共運輸服務、交通裁罰、交通政策規劃、交通治理、運輸管理、交通安全及運輸資訊等 9 類別，各例行性業務、工作內容與成果詳如表 2。

表 2 交通例行性業務

類別	計畫	工作目的與內容	109 年目標	109 年 1-7 月成果
交通工程 管理	自行車道 建置計畫	本局針對臺北市願景城市自行車路網計畫中 40 公尺以上道路，綜合評	累計長度 502.96 公里	累計長度 503.74 公里

類別	計畫	工作目的與內容	109年目標	109年1-7月成果
		估拓寬後道路服務水準、汽機車停車供需與既有路網串聯性等因素，提供可建置自行車道路段及路型，由工務局評估併入年度人行環境改善工程施工。		
	標線型人行道	為改善狹窄巷弄無設置實體人行道，致人車爭道影響行人安全的問題，於行人較多之捷運站、公園、醫院、學校等周邊檢討設置標線型人行道。	100條	完成89條
	主要道路交通監控系統工程	1.為提升交通監控能力及即時掌握道路各交通狀況，辦理新增或汰換攝影機、資訊可變標誌系統、中央控制系統軟硬體等交通監控設備，以增進行車順暢及效率。 2.本工程為108~109年連續工程。	1.新增閉路電視攝影機4組、資訊可變標誌31組（新增17組及汰換14組）、車輛偵測器4組。 2.中央監控系統硬體設備更新及改善軟體架構。	1.已完成新增閉路電視攝影機6組及車輛偵測器4組，資訊可變標誌已汰除7座舊有設施並持續建置施作。 2.中央監控系統設備已完成安裝，軟體開發已完成需求訪談及初步操作介面展示，軟體開發持續進行中。
	號誌纜線清理	本市現有2,657處號誌化路口，配合臺北市「天空纜線清理專案」，針對本市15公尺以上道路既有號誌化路口號誌架空纜線必須下地644處路口專案列管。	以微管溝工法等施工方式，提高號誌架空纜線下地之成功率，109年預計施作155處路口。	完成路口66處
停車工程管理	陸續增設自行車停放空間	於市區重要節點，視實際條件及需求設置各式自行車停放架及自行車停放區。	109年總目標達44,898席	109年7月底止，增設約557席。（總計45,480席）

類別	計畫	工作目的與內容	109年目標	109年1-7月成果
	機車停車空間規劃及秩序整頓	推動「機車退出騎樓、整頓人行道」措施及規劃路邊停車格位。	實施長度達24公里	109年7月底止，已實施12.24公里，達成率51%，並於路邊規劃適當機車替代空間511機車格位。
	路邊停車全面收費計畫	針對本市劃設於公有土地之路邊汽車停車格辦理收費	100%	100%
公共運輸服務	鼓勵引進低地板公車	為建立無障礙運輸環境，提供老弱婦孺及行動不便者更安全及便利之乘車空間。	達3,089輛以上，占聯營公車總數86.8%。	3,078輛，占聯營公車總數86.5%。
	提供準確的公車到站時間資訊服務	透過網頁、手機、電話語音及智慧型站牌等多元管道提供民眾公車到站時間資訊。(不包含民間業者)	平均每日查詢次數為130萬次。	平均每日查詢次數為156萬2,013次。
	建置公車候車亭	依民眾需求建置公車候車亭	新建長廊式候車亭5座、路側25座。	已設置長廊式候車亭5座、路側3座。
	檢討調整公車路網	因應本市8橫8縱幹線路網成型，整體公車路網營運亦深入檢討，包括整體路網朝提升價值及減少資源浪費轉型，支線及微循環公車路網及營運方式調整，並因應民眾搭乘需求滾動式優化公車路網。	因應民眾搭乘需求滾動式優化公車路網。	109年1-7月公車路線調整班次及服務水準計28線，停駛計1線。
	臺北市聯營公車運價隨油價浮動調整機制	為即時反映油料成本，油價浮動調整機制按季檢討，每年1月、4月、7月、10月依前1季油價均價核算當季運價並公告實施。	運價每季隨油價浮動調整並公告實施。	109年1月、4月及7月公告實施隨油價浮動之公車運價。
	小型復康巴士	落實社會福利政策及改善身心障礙民眾行的不便，提供身心障礙民眾低廉、便捷之及門運輸服務。	小型復康巴士運輸服務達65萬趟次。	計有328輛，共提供32萬4,296趟次。
	通用計程車	提供高齡者及行動不便等輪椅族群多元、無障礙之運輸服務，並補復	通用計程車無障礙運輸服務達21萬	計有332輛，共提供14萬5,854趟次。

類別	計畫	工作目的與內容	109 年目標	109 年 1-7 月成果
		康巴士服務之不足。	4,000 趟次。	
交通裁罰	處理違反道路交通管理案件	加強道路交通管理，維護交通秩序，確保交通安全。	總結案率(含以前年度入案於本年度結案案件) 90% 以上。	總入案數 159 萬 7,198 件，總結案數 155 萬 4,773 件，結案率為 97.34%。
	多元繳納管道便民措施	持續且積極推廣多元繳款管道，民眾除可至裁決所辦理外，亦可利用郵局、超商、語音網路轉帳或台北富邦銀行等各項管道繳納罰鍰，節省時間及金錢。	預計多元繳納管道代收比例達 76% 以上。	109 年 1-7 月利用代收管道繳納件數為 104 萬 3,221 件，多元繳納管道代收比例 77.28%。
	交通違規積案催繳	對於交通違規累積案件數較多及惡意不繳者，加強全面催繳，杜絕欠繳違規者之僥倖心理，建立執法威信。而針對公共安全威脅重大之違規案件，更以專案優先移送強制執行，以求對嚴重影響交通秩序行為者有即時警惕之效。	完成專案催收及重大違規案件(含以前年度)之催繳程序 1 萬 6,300 案。	移送強制執行累計達 9,351 案(17 萬 1,357 件)，罰鍰金額 2 億 3,653 萬 8,153 元。
	行車事故鑑定	協助當事人獲得公正、客觀之鑑定意見，供司法機關判決參考。	預計完成 1,385 案。	完成鑑定案件 997 案。
交通政策規劃	地區交通規劃	<ol style="list-style-type: none"> 1. 配合本府都市發展局辦理 TOD 大眾運輸導向推動計畫、士林再生計畫、北投再生計畫及文山發展策略計畫等。 2. 配合區域性都市更新或重大建設開發，進行交通配套規劃及審查，並檢討基地周邊道路及大眾運輸系統，包含關渡平原、動物園生態主題園區整體開發案、社子 	以大眾運輸發展導向為目標研提各區綠運輸計畫與改善策略。	持續配合本府進行各區域性發展，檢核交通衝擊、檢討道路系統及大眾運輸規劃。

類別	計畫	工作目的與內容	109 年目標	109 年 1-7 月成果
		島、廣慈博愛園區等。		
交通治理	道安會報	召開工作小組委員會及幹事會議，並針對道路施工查核		召開工作小組委員會 7 次，幹事會議 8 次；道路施工查核 168 件。
運輸管理	計程車酒後代駕服務	協調本市計程車隊參與提供代駕服務，並宣導相關措施。	提升民眾使用酒後代駕服務意願，有效降低酒駕肇事機率。	截至 7 月份酒後代駕服務計 36,794 件，相較 108 年度同期成長約 6 成。
交通安全	A1 事故暨多事故地點改善	1. 定期召開肇事防制工作小組會議。 2. 每季滾動式檢討多事故地點肇事情形，並提請相關單位改善。 3. 追蹤及控管各列管 A1 事故改善工作執行情形。	死亡:71 人以下(死亡車種機車:35 行人:27 自行車:4 汽車:5) 受傷:27,052 人以下	1. 本市 109 年 A1 類事故共發生 39 件，計 39 人死亡(死亡車種機車: 19 行人:15 自行車: 3 汽車: 1)。A1 與 A2 類事故合計 18,444 人受傷。 2. 辦理 A1 事故地點改善 39 處及多事故地點改善 7 處，共計提出 159 項工程、教育宣導及執法改善事項。
	交通安全宣導	運用大眾傳播、戶外、平面及網路等媒體宣導交通安全，以建立正確交通安全觀念並遵守，進而降低交通事故傷亡人數。	透過多元行銷管道宣導正確交通安全觀念並遵守，提升臺北市為友善富禮宜居城市。	1. 針對不同宣導族群設計宣導主題，透過不同的宣傳媒體通路並開發新管道，進行多層次的交通安全宣導，以符合不同車種族群特性。 2. 109 年針對年輕族群宣導機車騎乘安全與防禦駕駛觀念 (1) 加強高中職機車安全教育：持續辦理「交通安全守護團」講座以提升學生之交通安全意識。 (2) 提供宣導資源予高中職及大專院校：函請本市高中職及大專院校刊登宣導內容於學校官方網站、學校社群網站、系所粉絲團或專頁、社團或校內相關電子媒體資源，以擴大宣

類別	計畫	工作目的與內容	109 年目標	109 年 1-7 月成果
				<p>導廣度；於高三下學期及大專院校 9 月開學之新生訓練、學生會、社團或其他公開場合播放機車安全影片，加強宣導密度。</p> <p>(3)機車考照練習場：為提升機車初學者騎乘安全，於士林區通河西街 1 段堤外平面停車場旁空地，參照現行公路監理機關機車考照場地設置練習場，提供民眾於考照前模擬考試狀況。</p> <p>(4)運用多元管道加強宣導：運用本府公益資源、大眾媒體與網路媒體刊登機車防禦駕駛觀念加強宣導，以強化防衛性駕駛等安全觀念，落實到日常交通行為中。</p> <p>3.針對 65 歲以上年長者行人宣導用路安全觀念</p> <p>(1)為加強行人及 65 歲以上年長者用路安全觀念，109 年針對 75-79 歲交通事故數較多之年齡層長者以深入家戶方式進行宣導計 7 萬 8,017 份，及 12 區公所、教育局、社會局、衛生局、民政局與本局等 18 處計 6 萬 6,983 份，共計 14 萬 5,000 份分送宣導。</p> <p>(2)運用本府公益資源、戶外媒體與網路媒體加強宣導，包含公車候車亭社區型站牌、市府媒體播放器、媒體播放平台、市立圖書館假日電影院、公車車體廣告、號誌控制箱廣告、市府外牆廣告、美食街直立式看板、捷運車廂內橫幅廣告、MOD 平台</p>

類別	計畫	工作目的與內容	109 年目標	109 年 1-7 月成果
				<p>廣告、LINE 廣告、GOOGLE 聯播網、Facebook 社群網站投放廣告及網路新聞等管道加強宣導，以強化用路安全觀念。</p> <p>(3)依本府社會局協助提供本市年長者共餐地點，由警察局交通警察大隊、公運處及本局，前往社區年長者共餐地點宣導年長者用路安全觀念及安全搭乘公車守則，並發放摺頁及大黃帽、反光手環等反光配件，共宣講 93 場，宣導 1,619 人次。</p> <p>4.本市交通公園已於 107 年 12 月 3 日正式啟用，為使學童及家長能更有效率學習，針對活動教案設計及志工培訓帶領委託專業團隊管理與推廣，讓安全過路口之觀念深植學童日常生活，培養正確交通安全知識，109 年迄今計 15 場計 662 人參訪。</p> <p>5.運用本市市府外牆張貼懸掛大型海報 2 幅、公有路外停車場燈箱 37 面、本市轄公車車側 100 面、後車體 300 面、候車亭 150 面等戶外媒體宣導管道，張貼及刊登交通安全主題圖稿內容，增加宣導曝光率。</p>
運輸資訊	手機軟體「臺北好行」	持續維運、擴充臺北好行 App 功能，提供民眾隨手可得即時交通資訊服務。	查詢次數達 270 萬次/月	月平均 263 萬次
	臺北市即時交通資訊網	提供民眾透過電腦取得整合式即時交通資訊服務。	查詢次數達 27 萬次/月	月平均 26.2 萬次

類別	計畫	工作目的與內容	109 年目標	109 年 1-7 月成果
	開放參觀交通資訊中心	提供民眾預約參觀，透過生動活潑的展示與互動，讓民眾瞭解本市交通建設發展的現況及未來。	4,000 人次/年	1-7 月共 1,098 人次
	運輸資訊平台	建置運輸資訊平台	於現有平台系統架構下規劃 108 年起 2 年度進行系統維護、擴充及持續資料分析工作。	1.本年度此平台提供 4 個研究單位及 1 個本府業務單位進行資料研析。 2.利用此平台所蒐集資料撰寫兩篇論文（新冠肺炎疫情對臺北市交通影響趨勢分析、臺北公共運輸定期票使用行為分析）投稿。

參、未來施政重點

以推動「共享、綠能、E化、安全」運輸環境為發展願景，結合交通策略地圖目標及行動方案，整合發展永續低碳運輸及強化便捷人本交通等施政主題，提供「智慧、親和、便利及有效率」的運輸服務，鼓勵市民使用大眾運輸，減少使用私人運具，使臺北市邁向更宜居的城市；至未來施政策略地圖表詳附表，施政重點分述如后：

一、公共自行車升級

為推動本市公共自行車系統全面升級為YouBike2.0，未來建置將以分區概念快速轉換新舊系統，藉由廣佈服務據點方式減少轉換障礙，透過現有400站借還資料及旅次分布聯結強度而將全市劃分為25個區域，且參考區域集中特性，採四組同步進行

各區域會勘，以加速系統升級服務及作業，期望貴會支持審查通過後即可啟動會勘作業。

至本市與新北市邊界跨區借還部分，將以市民需求及便利為第一考量，與新北市共同研商未來系統升級後跨市借還規劃。經分析本市借新北市還每日約 2,600 次佔總租借次數 3%，新北市借本市還每日約 2,400 次佔總還車次數 3%，平日通勤時段集中在本市公館、景美與新北市新店、本市南港、東湖與新北市汐止間，假日多在河濱自行車道沿線有相互借還行為。本局已於 109 年 7 月 8 日與新北市政府交通局研商，本市 YouBike2.0 系統於 110 年底前建置階段保留既有 400 站部分 1.0 車柱供跨市借還，至 111 年全面升級後再彈性檢討跨市借還量高之本市既有站點保留部分 YouBike 1.0 車柱，或於新北市設置 2.0 車柱，並已於 109 年 7 月 13 日雙北合作交流平台第 10 次副市長層級會議確認列入雙方合作項目。

二、強化自行車友善環境

為提供自行車及行人更友善安全之通行環境，完善市區自行車路網，至 109 年 7 月底全市自行車道達 503.74 公里。另為推廣自行車作為第一哩與最後一哩路之接駁運具，提升自行車騎乘友善環境與安全，以

捷運系統為中心，於捷運站旁之 YouBike 站點周邊 500 公尺範圍內設置接駁型自行車道標線，以提醒汽機車用路人注意自行車，營造相對友善且安全之騎乘環境。至 109 年 7 月底已完成捷運行天宮站、捷運圓山站、捷運雙連站、捷運民權西路站、捷運龍山寺站、捷運善導寺站、捷運臺大醫院站、捷運中正紀念堂站等 8 站旁之 YouBike 站。

109 年下半年度預計完成 17 站，包括：南港區 5 站（昆陽、後山埤、南港展覽館、南港軟體園區、南港）、大安區 7 站（忠孝敦化、忠孝復興、科技大樓、東門、大安森林公園、信義安和、忠孝新生）、信義區 5 站（市政府、永春、國父紀念館、台北 101/世貿、象山）。

三、預約公車

針對山區、社區等相對偏遠或公共運輸需求不穩定的地區，為服務及維持既有民行，爰規劃針對前開運量低且搭乘需求不固定之路線班次試辦預約制，有人預約才發車，藉此增加資源配置彈性。

試辦計畫同時搭配預約公車系統（App）開發，由本市公車聯營管理委員會建置預約公車平臺（「臺北市預約公車」APP 及網頁），透過此系統以友善操

作介面提供民眾方便快捷查詢及預約路線班次，自 109 年 7 月 1 日起，小 26 路（08:30）、542 路（12:00）等既有 2 班次及小 14 路（14:30）新增 1 班次採預約制。

四、電動公車上路營運

截至 109 年 7 月本市電動公車達 32 輛，配置於【66】及【和平幹線】等 2 條路線，另於 108 年協助欣欣客運向交通部公路總局申請 16 輛電動公車補助，且 109 年 6 月 22 日已同意補助，預計於 110 年陸續上路營運；預計於 119 年將全市市區公車汰換為電動公車。

五、建置公車候車亭

為提供民眾更舒適之候車環境及展現不同的城市新風貌，至 109 年 7 月底已完成設置路側 3 座候車亭及臺北流行音樂中心(雙向)、捷運行天宮站(雙向)及民權松江站(往北)等 5 座長廊式候車亭，預計於 109 年底再建置 26 座候車亭，並汰換及增設 3 座長廊式候車亭。

六、建置公車智慧型站牌

為提供即時的公車到站資訊，增進民眾候車便利性，持續建置公車智慧型站牌，截至 109 年 7 月底止

已建置 1,871 站，預計 109 年底完成 2,148 站建置。

七、智慧安全公車推動

為增進公車行車安全，輔以科技設備偵測公車駕駛員不安全之駕駛行為，降低行車事故發生，導入先進駕駛輔助系統（Advanced Driver Assistance Systems），主動就危險駕駛行為偵測及示警以管控駕駛安全。108 年已試辦 70 輛市區公車，對於行車違規以及肇事均有所成效，爰於 109 年彙整各業者需求提報共計 80 輛，向公路總局及交通部申請每部上限 8 萬元之 49% 經費補助裝設，並建議交通部納入法規列為市區公車標準配備；惟交通部 109 年度補助經費均已用罄，預計改由本府預算補助支應。

八、增加低地板公車

截至 109 年 7 月底本市低地板公車已達 3,078 輛，預計於 109 年再增加 11 輛低地板公車上路營運，屆時全市低地板公車比例約達 86.8%。

九、提升通用計程車及復康巴士服務量能

為提供高齡者及行動不便者更多元之運輸服務，持續擴增通用計程車車輛，109 年已向交通部申請補助，預計新增 20 輛提供營運服務。另 109 年 9 月將辦理復康巴士於尖峰時段納入通用計程車協助運送服

務，以精進高齡者及行動不便者之服務需求及品質。

十、重慶北路公車專用道

公車專用道具有減少車流交織、提升行車安全及車流紓解效率、健全大眾運輸服務、提升公車營運效率及運量等優點，經檢討評估本市公車專用道路網延伸，而於重慶北路往南（民生西路至南京西路段）增設公車專用道，以延伸現有公車專用道，已於 109 年 7 月 27 日開始施工，預計 109 年 12 月底前完工啟用。

十一、共享車位

為有效活化畸零地作停車空間，已建議衛福部比照交通部放寬 6 席以下小型車停車空間條件，免設置身心障礙停車位，以增進土地使用效益。另為提供共享車位資訊，目前完成本市 108 處所屬機關、學校開放停車場與 53 處平面停車場之即時車位資訊介接「北市好停車 APP」，將持續推動共享資訊智慧化，便利民眾查詢使用，減少民眾尋找車位時間與增加車位共享使用。

十二、興建停車場

109 年規劃設計中有樂活公園、大安國中、內湖國中等 3 案；施工中有內湖 106 號公園、內湖 321K01、中山國中、新和國小、延平國小、成功市

場、景美女中等 7 案；招標作業中有振華公園、公 1 公園、科技大樓等 3 案。各停車場所規劃設置停車空間共 3,576 格汽車位及 1,335 格機車位(如表 3)。

表 3 109-114 年規劃新建停車場及其停車空間

編號	規劃新建工程	汽車位	機車位	預訂開場(發包)時間
1	內湖 106 號公園地下停車場	258	176	110 年 11 月
2	內湖 321K01 停車場	235	202	112 年 7 月
3	中山國中附建地下停車場(代辦)	286	0	112 年 1 月
4	新和國小地下停車場(代辦)	304	56	112 年 2 月
5	延平國小附建地下停車場(代辦)	305	99	110 年 6 月
6	成功市場停車場(代辦)	362	140	114 年 3 月
7	景美女中附建地下停車場(代辦)	267	140	112 年 6 月
8	振華公園地下停車場	405	144	112 年 9 月
9	科技大樓站停車場	113	196	112 年 12 月
10	公 1 公園地下停車場	500	50	113 年 12 月
11	樂活公園附建地下停車場	200	60	預估 110 年 9 月發包
12	大安國中附建地下停車場(代辦)	223	52	預估 109 年底發包
13	內湖國中附建地下停車場(代辦)	118	20	預估 109 年底發包
合計(總格位)		3,576	1,335	

十三、路邊機車收費管理

為落實使用者付費精神、改善路邊停車環境及促進大眾運輸發展，規劃以路邊機車停車格位收費方式，改變民眾使用運具習慣，並改善機車位遭久停車占用

情形。109 年下半年將持續辦理捷運站周邊納入收費管理。

十四、提供智慧化停車管理與服務

(一)擴建停車場智慧尋停車服務

本市公有路外停車場增設在席偵測及智慧尋車系統，截至 108 年底已建置 31 場；預計 109 年底再增設 24 場（累計 55 場），110 年本市公有路外停車場全面設置完成，節省民眾尋停車時間，增加停車便利性，減少繞行尋空車位時間及降低碳排放量。

(二)多元支付停車場

路外停車場朝提供無票卡進出服務精進，自 108 年 12 月起陸續於松山國小、玉成國小及龍門國中等 3 處地下停車場，提供機車族全面車牌辨識進出，提供更安全、便捷、多元之停車服務。109 年 2 月提供行動支付於繳費機繳納路邊及路外停車費。109 年底將再增設 25 場，全市公有停車場 110 年底前全面提供服務。

(三)電動汽車格位優先智慧化管理

智慧化管理系統結合車牌辨識技術及地鎖設備，有效提升「電動車優先車位」管理效能，屢獲電動車主肯定，並希冀擴大到全市公有停車場，停管處

刻正於所轄公有停車場電動車車位優先全面建置智慧化管理系統，預計於 109 年底前提供全市 65 處公有停車場電動車格位智慧化管理服務，以達鼓勵環保綠能之初衷。

十五、規劃設置外送機車臨時停車區

為合宜規範機車外送行業臨停需求及秩序，停管處除請外送平台業者提供外送熱點，並調查市府各機關學校之需求，於地區有共識及交通條件允許地點設置機車限時停車格位。至 109 年 7 月底，已於士林夜市周邊、北一女中及內湖區公所等 11 處設立 73 格限停 15 分鐘路邊機車格。未來持續檢視道路條件，評估規劃禁停黃線或停車設施可行性。

十六、規劃全市路邊機車停車月票

為簡化民眾繳費程序及減輕負擔，停管處自 109 年 9 月起推動全市路邊機車停車月票，每車每月售價 400 元，並每月 25 日起販售次月月票。民眾採智慧支付線上購買月票者，可折價 100 元；亦可至各行政區指定之停車場現場購買。

十七、智慧號誌

(一)動態號誌

藉由蒐集車流量及旅行時間，透過智慧化動態

號誌系統分析路口車流狀況並即時運算，依實際車流特性動態調整號誌時制，提升幹道行車效率及整體路廊運作績效。108年已完成9處，109年12月預計完成基隆路、信義路及光復南路周遭10處路口。

(二)感應性號誌

部分路口於離峰或夜間時段有紅燈空等情形，於支道裝設偵測器感應車流特性，作為號誌時制自動調整改善依據（採AI影像辨識方式偵測支道人車），108年試辦1處，109年12月底預計完成建置10處路口。

十八、提升交通控制及應變效率

(一)檢討交通監控需求

於市區主要幹道、聯外橋梁及既有快速道路等地點，新增（或汰換）監視路況攝影機（CCTV）及資訊可變標誌（CMS）等交控設施；另整併優化交控中心系統軟體功能及汰換硬體設備，以強化交通監控管理能力及縮短事件通報處理時間。109年預計新增閉路電視攝影機4組、資訊可變標誌31組（新增17組及汰換14組）、車輛偵測器4組。

(二)AI事件偵測

應用AI影像辨識技術，可辨識事故、施工、壅

塞、違規停車、路口不淨空等交通事件，於市民大道高架道路增設 27 組 AI 交通事件偵測器，自動偵測交通事件，預計於 109 年 12 月建置完成，屆時透過即時偵測交通事件，可立即通知相關單位及早反應，並於上下游道路之電子看板（CMS）即時發布訊息，降低對交通之衝擊。

十九、清整號誌纜線

持續配合本市「天空纜線清整專案」，針對臺北市 15 公尺以上道路，採用微管溝工法進行路口纜線下地，以提高號誌架空纜線下地之成功率，加速地下化期程，另遇管障無法下地則進行架空線清整。109 年預計辦理 155 處架空纜線清整，110 年進行第 2 階段纜線清整專案，預計清整 142 處架空纜線。

二十、強化臺北好行 App 服務弱勢族群

檢討改善臺北好行現有功能，調整 App 使用介面及定位，109 年除新增 YouBike+捷運旅程規劃功能，另將試辦 APP 串接公車車機協助視障朋友搭公車，提供弱勢民眾搭乘公車之更友善環境。

二一、續辦信義路夜間自駕巴士試辦計畫

本案已辦理不載客運行測試，預計 109 年 9 月提供民眾試乘體驗。

二二、改善多事故路口安全

依據第 12 期院頒「道路交通秩序與交通安全改進方案」重點，訂定事故防制目標值，109 年交通事故 24 小時死亡人數 71 人以下及受傷人數 2 萬 7,052 人以下。

(一)重點族群改善

1.年輕機車族群

18-25 歲年輕機車族群事故人數占整體機車事故死傷人數 33.5%，持續針對本市大專院校周邊交通安全設施改善，提供年輕機車族群良好騎乘環境，同時推動高中及大一新生安駕講座宣導防禦駕駛觀念，並鼓勵民眾利用機車考照練習場，培養年輕機車族群安全駕駛能力。

2.機車考照訓練補助

為提升臺北市機車初學者騎乘安全，109 年持續辦理機車考照前訓練補助，以補助駕訓費用方式，推廣落實普通重型機車駕駛訓練，以強化防衛性駕駛安全觀念，並增加實際騎乘經驗，期透過完整駕駛訓練，使參與訓練課程之民眾具備掌握安全騎乘機車的能力。補助名額 800 名，補助金額 1,300 元。

3.年長者行人

持續檢討評估增加行人號誌穿越秒數、行人觸動延長綠燈秒數及加大行人燈尺寸等設施改善，建構年長者路口友善通行環境；即透過交通安全守護團及年長者共餐活動進行對年長者交通安全宣導，讓年長者更了解用路安全之重要性及觀念之養成。

(二)精進交通安全作為

持續透過工程、執法及教育宣導等策略，針對事故率較高之路口檢討調整其號誌時制、行人穿越設施等交通工程改善，建構友善安全通行環境；執法方面，將針對「車輛未禮讓行人」、「汽、機車行駛行人穿越道」等違規行為列為重點執法項目；另持續檢視大專院校周邊道路交通設施及由警方配合安排巡邏、路檢勤務等提高見警率。

(三)改善 A1 事故及多事故地點

於 A1 事故發生 7 個工作日內辦理現場改善會勘，並經由肇事地點分析系統產出事故熱點，依各地點之肇事原因及事故型態等事故態樣分析，每季透過滾動式檢討多事故地點，研擬改善措施，均納入肇防小組列管追蹤改善成效。

(四)改善國小校園周邊通學環境

為維護校園周邊交通安全，邀集相關局處共同

研商，持續檢討交通通學環境，加強學校周邊違規車輛執法及教育宣導，期能提供安全之通學環境。

(五)交通安全宣導

持續透過「交通安全守護團」及利用「多元行銷宣導通路」辦理行銷推廣活動，深入社區與民眾溝通，以深化市民之交通安全觀念，維護本市交通秩序與安全。

二三、辦理南港轉運站興建營運移轉案招商

南港轉運站為「臺北東區門戶計畫」推動重點之一，其用地位於忠孝東路 7 段，規劃以 BOT 方式辦理，以滿足大臺北都會區國道客運旅次需求及因應東區未來開發衍生之旅次服務需求為主；於 109 年 6 月 11 日公告辦理招商作業，興建期約 5 年，目標於 114 年完工啟用。

二四、新闢第二殯儀館聯外道路

本市第二殯儀館緊鄰辛亥路 3 段並為文山區至市區主要聯絡幹道之一，平日尖峰時段交通量大，且為進出二殯唯一道路；考量二殯二期整建完成後車流服務需要，減緩二殯進出車輛對辛亥路 3 段交通衝擊，本局已完成「臺北市第二殯儀館聯外道路工程可行性分析委託研究案」；另本案都市計畫變更業於 108 年

10月7日公告實施及109年3月7日辦理都市計畫樁位公告，後續由本府工務局新建工程處辦理土地徵收及設計監造施工，以配合二殯二期整建期程完工。

二五、新闢立德路北延道路

因應關渡工業區發展及完善該區聯外道路路網，同時優化銜接至捷運忠義站人行通行環境，爰規劃立德路末段往北新闢雙向道路，沿捷運忠義站銜接大業路527巷至大業路，本案都市計畫變更業於109年7月24日公告實施，並於7月31日辦理都市計畫樁位公告，後續由本府工務局新建工程處辦理用地徵收及施工，預計110年11月通車。

二六、辦理菸廠路延伸計畫

依「臺北機廠活化轉型國家鐵道博物館實施計畫」國家鐵道博物館園區預計115年完成整區活化開放，與鄰近之臺北文化體育園區、松山文創園區及國父紀念館等結合促進整體文化觀光產業發展；考量菸廠路往東延伸銜接至基隆路1段102巷-基隆路有助於改善區域交通路網效率，爰辦理菸廠路往東延伸計畫。本案已完成路型規劃及編列110年土地租用費，後續將由國家鐵道博物館併該園區西區宿舍景觀規劃及北延道路復軌計畫提送文化資產審議。

附表 未來施政策略地圖表

發展永續低碳運輸 A

策略目標	KPI (關鍵績效指標)	KPI 計算公式及計量單位	109年1-7月 實際值	109年 目標值	110年 目標值	111年 目標值	行動計畫
顧客構面							
AC1 提升綠色運輸	AC1.1 平均每人搭乘公共運具旅運人次【府 AC3.1】	1.公式:公共運具(含雙北市公車、捷運、高鐵、臺鐵、國道及公路客運)旅運人次/雙北市城市人口數 2.單位: 人次 (WCCD)	149.25	238.29	280.55	282.78	AC1.1.1 提升綠運輸方案 AC1.1.2 多元行銷票種規劃
	AC1.2 公共自行車服務使用量【府 AC3.2】	1.公式: 使用人次/年 2.單位: 人次	16,243,328	29,000,000	29,500,000	30,000,000	AC1. 2. 1 本市公共自行車推廣使用計畫
內部流程							
AP1 打造共享經濟	AP1.1 共享車輛數	1.公式: 共享汽車累計輛數 2.單位:輛	800	700	1,000	1,500	AP1.1.1 共享電動機車、汽車輔導與管理計畫
		1.公式: 共享機車累計輛數 2.單位:輛	11,957	11,500	15,000	20,000	
	AP1.2 共享停車位數	1.公式: 共享停車位新增格位數 2.單位: 格位數	2,767	3,000	3,000	3,000	AP1.2.1 活化機關學校既有停車空間 AP1.2.2 停車位媒合服務 AP1.2.3 利用閒置空地增設停車位
AP2 推動電動車服務	AP2.1 電動公車車輛數	1.公式: 電動公車累計輛數 2.單位:輛	32	48	276	400	AP2.1.1 電動公車補助暨配套措施
	AP2.2 公有停車場充電格位數	1.公式: 累計格位數 2.單位: 格位數	316	340	380	420	AP2.2.1 要求機關學校設置充電柱 AP2.2.2 委外經營時要求營運業者建置 AP2.2.3 電動汽車充電免費(充電柱使用率達 10%前)
AP3 優化公車候車環境	AP3.1 建置公車候車亭	1.公式: 每年設置座數 2.單位: 座	長廊式: 5 路側: 3	長廊式: 5 路側: 30	長廊式: 8 路側: 30	長廊式: 7 路側: 30	AP3.1.1 公車候車亭建置計畫

策略目標	KPI (關鍵績效指標)	KPI 計算公式及計量單位	109年1-7月 實際值	109年 目標值	110年 目標值	111年 目標值	行動計畫
學習成長							
AL1 培育優秀 人力【府】	AL1.1 專業職能訓練完 成率	1.公式：(本局訓練計畫執行 班期數/本局訓練計畫規劃班期 數) * 100% 2.單位：%	23.53	85	85	85	AL1.1.1 規劃與執行年度訓練計畫班期
財務構面							
AF1 提高預算 執行效能 【府】	AF1.1 各機關(基金)資本 支出預算達成率	1.公式：各機關(基金)當年度資 本支出執行數(實際執行數+節 餘款)/各機關(基金)資本支出可 支用(可用)預算數 2.單位：%	關帳後才能 評估	80 以上	80 以上	80 以上	AF1.1.1 為提高各機關(基金)預算執行效 能，以資本支出執行數及資本支出可支 用(可用)預算數計算各機關(基金)資本支 出預算達成率

附表(續)

強化便捷人本交通 B

策略目標	KPI (關鍵績效指標)	KPI 計算公式及計量單位	109年1-7月 實際值	109年 目標值	110年 目標值	111年 目標值	行動計畫
顧客構面							
BC1 提高運輸系統智慧化	BC1.1 路邊停車無現金繳費比例	1.公式：單月無現金繳費張數/ 單月各代收管道繳費張數 2.單位：%	43.96	45	50	-	BC1.1.1 以手機支付繳納停車費 9 折優惠 BC1.1.2 路邊機車以手機登錄開單繳費 5 元優惠
BC2 提升交通安全	BC2.1 每十萬人口因交通事故死傷人數(負項指標) 【府 GC2.3】	1.公式： 死亡+受傷人數/城市人口數 ×100,000 2.單位：人數	699	1,026	1,020	1,013	BC2.1.1 肇事防制改善計畫
		1.公式： 30 天內交通事故死亡人數/城市 人口數×100,000 2.單位：人數	1.63 (截至 5 月)	4.80	4.71	4.58	
內部流程							
BP1 推動智慧運輸	BP1.1 智慧停車場建置	1.公式：在席偵測系統場數/ 公有停車場數 2.單位：%	9.1	40	65	100	BP1.1.1 委外經營時要求營運業者建置 BP1.1.2 運用租賃服務方式於 111 年底全 數公有立體停車場建置完成
	BP1.2 智慧號誌建置完成數	1.公式：每年智慧號誌計畫執行 路口數 2.單位：處	0	20	15	15	BP1.2.1 建置動態號誌 BP1.2.2 建置感應性號誌
	BP1.3 多元支付停車場 (109 年新增)	1.公式：多元支付停車場數/ 公有停車場數 2.單位：%	6	40	65	100	BP1.3.1 以租賃方式逐年優化停車場收費 系統設施
BP2 擴建智慧型站牌	BP2.1 智慧型站牌建置普及率	1.公式：設置智慧型站牌站位數 /本市公車站位數*100% 2.單位：%	56.7	63.6	74.18	83.27	BP2.1.1 擴建智慧型站牌
BP3 推動人本空間	BP3.1 鄰里交通改善完成里數	1.公式：累積完成里數 2.單位：里	456	456	-	-	BP3.1.1 鄰里交通改善計畫

策略目標	KPI (關鍵績效指標)	KPI 計算公式及計量單位	109年1-7月 實際值	109年 目標值	110年 目標值	111年 目標值	行動計畫
	BP3.2 鄰里交通改善精進計畫完成里數 (109年新增)	1.公式：累積完成精進里數 2.單位：里	3	50	100	150	BP3.2.1 鄰里交通改善精進計畫
BP4 完善無障礙交通環境	BP4.1 無障礙運輸設施之運具推動進度 【府 EP4.1】 (109年新增)	1.公式：(累計通用計程車實際補助車輛數/累計通用計程車預定補助車輛數*50%)+累計實際汰換低地板公車數量/累計預定汰換低地板公車數量*50% 2.單位：%	97.42% (截至6月底) (實際值=通用計程車(332/340)*50%+低地板公車(3,078/3,167)*50%)	100% (目標值:通用計程車 340輛+低地板公車 3,089輛)	100% (目標值:通用計程車 350輛+低地板公車 3,165輛)	100% (目標值:通用計程車 360輛+低地板公車 3,170輛)	BP4.1.1 通用計程車購車補助措施。 BP4.1.2 公車業者汰換低地板公車。
	BP4.2 弱勢族群公共運輸使用量【府 EP4.2】 (109年新增)	1.公式：年度通用計程車無障礙運輸服務趟次/年(次數)達成率*權重 50%+小復康巴士運輸服務趟次/年(次數)達成率*權重 50% 2.單位：%	50.25% (截至6月底) (實際值=通用計程車(125988/214,000)*50%+小復康巴士(270,506/650,000)*50%)	100% (目標值:通用計程車 214,000、小復康巴士 650,000)	100% (目標值:通用計程車 220,000、小復康巴士 660,000)	100% (目標值:通用計程車 226,000、小復康巴士 670,000)	BP4.2.1 通用計程車營運獎勵金措施 BP4.2.2 復康巴士與通用計程車整合服務 BP4.2.3 提升復康巴士客服中心及系統效能。
學習成長							
BL1 培育優秀人力【府】	BL1.1 專業職能訓練完成率	1.公式：(本局訓練計畫執行班期數/本局訓練計畫規劃班期數)*100% 2.單位：%	23.53	85	85	85	BL1.1.1 規劃與執行年度訓練計畫班期
財務構面							
BF1 提高預算執行效能【府】	BF1.1 各機關(基金)資本支出預算達成率	1.公式：各機關(基金)當年度資本支出執行數(實際執行數+節餘款)/各機關(基金)資本支出可用(可用)預算數 2.單位：%	關帳後才能評估	80 以上	80 以上	80 以上	BF1.1.1 為提高各機關(基金)預算執行效能，以資本支出執行數及資本支出可用(可用)預算數計算各機關(基金)資本支出預算達成率