

# 臺北市交通統計月報

MONTHLY STATISTICAL REPORT OF TRANSPORTATION  
TAIPEI CITY

第 433 期  
中華民國 113 年 10 月  
October 2024



臺北市政府交通局編印

DEPARTMENT OF TRANSPORTATION, TAIPEI CITY GOVERNMENT

中華民國 113 年 11 月出版

# 臺北市交通統計月報

## MONTHLY STATISTICAL REPORT OF TRANSPORTATION TAIPEI CITY

### 目 錄

### CONTENTS

1.臺北市機動車輛登記數..... 4	1.Number of Registered Motor Vehicles in Taipei..... 4
2.臺北市汽車運輸業概況..... 6	2.Status of Motor Carrier Industry in Taipei..... 6
3.臺北市領有駕駛執照數..... 8	3.Number of Licensed Drivers in Taipei..... 8
4.臺北市處理違反道路交通管理事件概況 (條例 12-68)..... 10	4.Records of Offenses Against Traffic Regulation in Taipei (Article 12-68) ..... 10
5.臺北市處理違反道路交通管理事件概況 (條例 69-84)..... 12	5.Records of Offenses Against Traffic Regulation in Taipei (Article 69-84)..... 12
6.臺北市停車位數..... 14	6.Number of Parking Spaces in Taipei..... 14
7.臺北市停車管理工程處收費停車場概況. 16	7.Municipal Charge Parking in Taipei..... 16
8.臺北市車輛拖吊情形..... 20	8.Statistic of Towed Vehicle in Taipei..... 20
9.臺北市道路交通事故概況..... 22	9.Traffic Accidents in Taipei..... 22
10.臺北市車輛行車事故鑑定情形..... 28	10.Appraisalment of Traffic Accidents in Taipei..... 28
11.臺北市舉發違反道路交通管理事件..... 30	11.Traffic Regulation Violations in Taipei..... 30
12.臺北市聯營公車行車效率..... 34	12.Operation Efficiency of City Bus in Taipei..... 34
13.臺北市小型公車行車效率..... 36	13.Operation Efficiency of Mini-Bus in Taipei..... 36
14.臺北市身心障礙者小型冷氣車行車效率 38	14.Operation Efficiency of Dial-a-Ride in Taipei..... 38
15.臺北市聯營公車行車肇事案件..... 40	15.Accidents of City Bus in Taipei..... 40
16.臺北市聯營公車行車肇事原因分析..... 42	16.City Bus Accident Causes in Taipei..... 42
17.臺北捷運各站旅運量..... 44	17.Passenger Volume at Taipei Rapid Transit Stations.... 44
18.臺北捷運營運概況..... 46	18.Operation of Taipei Rapid Transit System..... 46
19.臺北市藍色水路營運概況..... 48	19.Taipei City River Cruise Services..... 48
20.貓空纜車營運概況..... 50	20.Operation of the Maokong Gondola..... 50
21.臺北市、新北市、桃園市、臺中市、臺南 市與高雄市機動車輛比較..... 52	21.Comparison of Motor Vehicles among Taipei City, New Taipei City, Taoyuan City,Taichung City, Tainan City and Kaohsiung City ... 52
22.臺北市、新北市、桃園市、臺中市、臺南 市與高雄市道路交通事故比較..... 56	22.Comparison of the Traffic Accidents among Taipei City, New Taipei City, Taoyuan City,Taichung City, Tainan City and Kaohsiung City..... 56
23.臺北市重要交通設施..... 58	23.Key Traffic Facilities in Taipei City..... 58

### 凡 例

- 一、本月報所載資料均由本局及相關機關提供，資料來源分別註明於各表下，以利查考。
- 二、各表如有更新數字均予修正，凡與前期內容不同者，悉以本期所列數字為準。
- 三、表內數字太長者，均酌予提高單位，計算時仍以原始數據計算；因尾數四捨五入，故部分總數與細數之間或有未能吻合情事。
- 四、本月報數字欄所用符號代表意義如下：「—」表示 0 或無統計；「- -」表示無意義數值；「...」表示數值尚未發布；「0」表示未及半單位；「Ⓡ」表示修正數；「Ⓟ」表示初步統計數；表中括號（）內係增減值或增減百（千）分點。
- 五、本刊內容目前已置於網際網路，網址 <https://www.dot.gov.taipei>
- 六、本月報表 15、表 16 係呈現上月(最新)資料，其本月資料將於下期月報呈現；表 9、表 22 呈現交通部路政及道安司(最新)資料。



# 臺北市交通訊息

## ◎大眾運輸

113年10月臺北市聯營公車總載客3,254萬人次，平均每日載客105.0萬人次，較上年同期110.2萬人次減少4.7%。113年10月臺北捷運總載客6,012萬人次，平均每日載客193.9萬人次，較上年同期197.5萬人次減少1.8%。以公車與捷運之合計觀之，113年10月平均每日載客298.9萬人次，較上年同期307.6萬人次減少2.8%。

## ◎車輛違規

113年10月臺北市共舉發違反道路交通管理事件25.8萬件，較上年同期29.1萬件減少11.5%；其中汽車之違規案14.1萬件，較上年同期減少13.1%，機車11.2萬件，較上年同期減少10.5%，其他0.6萬件，較上年同期增加20.0%。

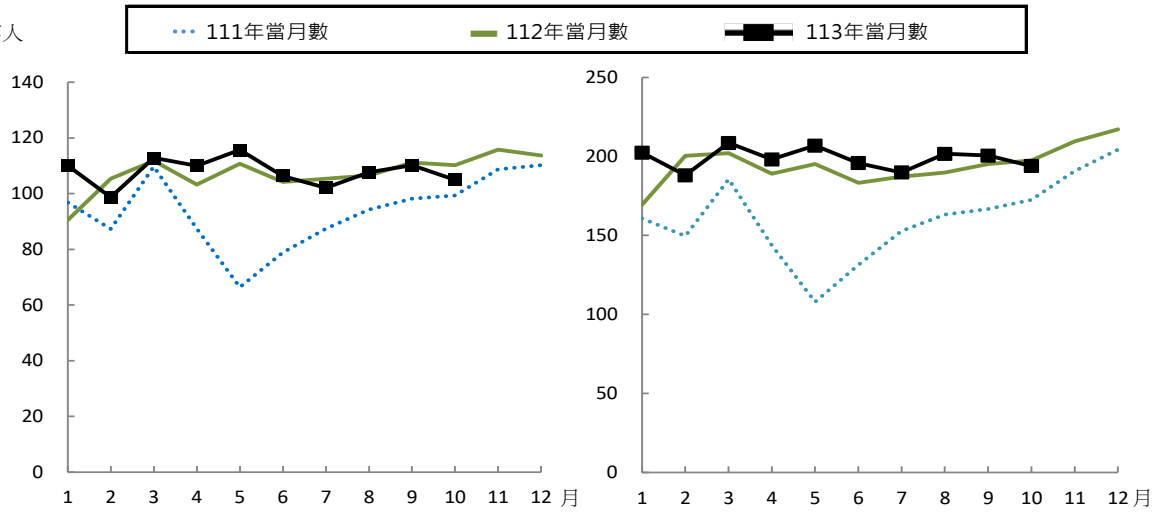
汽車違規案件最多前3項分別為違規停車占29.2%、不依規定轉彎占19.6%、違反速率規定行駛占12.4%，此3項約占汽車違規舉發數六成一。機車違規案件最多前3項分別為違規停車占32.0%、違反速率規定行駛占14.0%、爭道行駛占10.7%，此3項約占機車違規舉發數五成七。

## ◎交通事故

113年8月臺北市轄內計發生1,874件道路交通事故，造成12死2,535傷，與上年同期1,881件6死2,489傷相較，發生件數減少7件，死亡人數增加6人，受傷人數增加46人；死亡道路交通事故肇事原因為「未保持行車安全距離」、「未注意車前狀況」各2件，「未依規定讓車」、「右轉彎未依規定」、「未依規定停讓行人」、「違反號誌管制或指揮」、「違反特定標誌(線)禁制」各1件，「其他」3件。死亡人數按使用交通工具分，機車7人，自行車2人，行人2人，乘客1人。

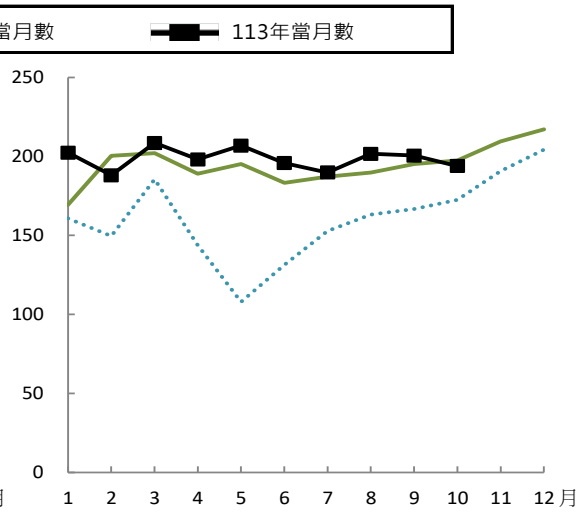
### 公車平均每日運量

萬人



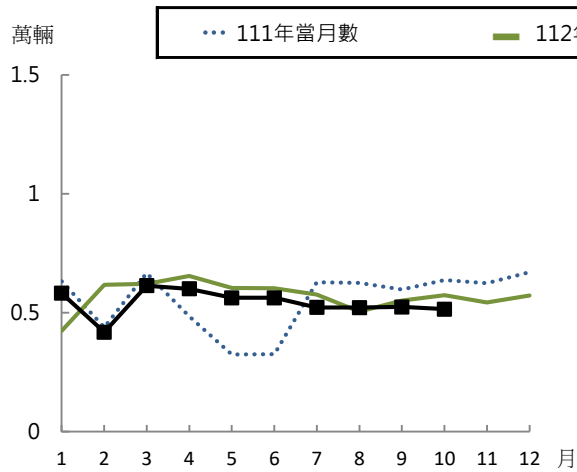
### 捷運平均每日運量

萬人



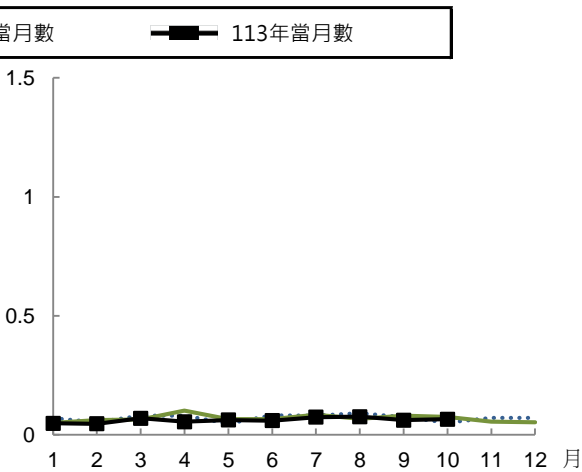
### 汽車拖吊數

萬輛



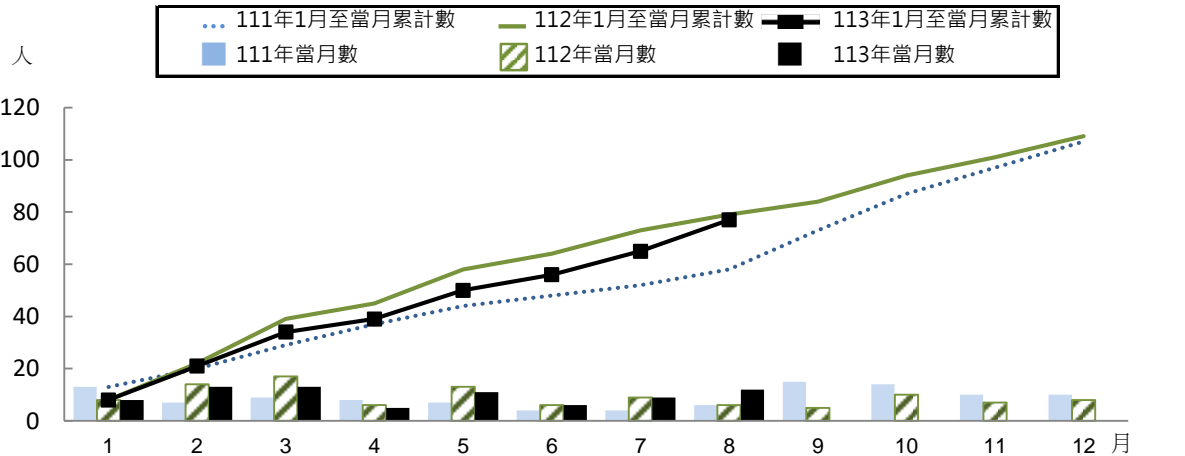
### 機車拖吊數

萬輛



### 道路交通事故死亡人數

人



## 1. 臺北市機動車輛登記數

單位:輛

年(月)底別 <sup>①</sup> End of Year(Month)		總計		汽 車						
				大 客 車 Bus			大 貨 車 Heavy Truck			
		成長率 (%)	計	小計	自用	營業	小計	自用	營業	
Grand Total	Growth(%)	Total	Sub-Total	Private	Business	Sub-Total	Private	Business		
101年底	End of 2012	1,856,536	0.59	756,602	7,187	232	6,955	6,072	3,863	2,209
102年底	End of 2013	1,802,910	-2.89	768,100	7,229	231	6,998	6,058	3,840	2,218
103年底	End of 2014	1,768,239	-1.92	787,676	7,460	221	7,239	7,820	3,861	3,959
104年底	End of 2015	1,762,045	-0.35	799,248	7,513	227	7,286	8,038	3,909	4,129
105年底	End of 2016	1,756,877	-0.29	804,697	7,404	214	7,190	8,112	3,890	4,222
106年底	End of 2017	1,763,824	0.40	810,179	7,255	216	7,039	8,083	3,884	4,199
107年底	End of 2018	1,757,922	-0.33	813,751	7,243	206	7,037	7,840	3,803	4,037
108年底	End of 2019	1,767,624	0.55	815,569	7,122	196	6,926	7,959	3,956	4,003
109年底	End of 2020	1,762,194	-0.31	815,343	6,784	195	6,589	7,830	3,868	3,962
110年底	End of 2021	1,770,505	0.47	822,312	6,335	189	6,146	7,902	3,885	4,017
111年底	End of 2022	1,774,650	0.23	827,756	6,099	185	5,914	7,900	3,867	4,033
112年底	End of 2023	1,777,720	0.17	836,911	6,039	188	5,851	8,050	3,990	4,060
10月底	End of Oct.	1,778,055	0.00	835,523	5,949	186	5,763	8,053	3,990	4,063
11月底	End of Nov.	1,778,401	0.02	836,551	5,997	188	5,809	8,055	3,989	4,066
12月底	End of Dec.	1,777,720	-0.04	836,911	6,039	188	5,851	8,050	3,990	4,060
113年	2024									
1月底	End of Jan.	1,776,449	-0.07	837,653	5,985	189	5,796	8,024	3,970	4,054
2月底	End of Feb.	1,775,355	-0.06	837,206	5,995	189	5,806	8,007	3,967	4,040
3月底	End of Mar.	1,775,287	0.00	837,969	5,980	186	5,794	7,989	3,956	4,033
4月底	End of Apr.	1,774,793	-0.03	838,002	5,982	182	5,800	7,977	3,946	4,031
5月底	End of May	1,775,038	0.01	838,625	5,953	181	5,772	7,943	3,931	4,012
6月底	End of Jun.	1,776,757	0.10	840,485	5,962	184	5,778	7,921	3,917	4,004
7月底	End of Jul.	1,776,540	-0.01	841,646	5,960	183	5,777	7,918	3,909	4,009
8月底	End of Aug.	1,774,115	-0.14	840,391	5,933	185	5,748	7,911	3,879	4,032
9月底	End of Sep.	1,773,761	-0.02	840,819	5,941	186	5,755	7,903	3,869	4,034
10月底	End of Oct.	1,771,986	-0.10	840,304	5,940	186	5,754	7,887	3,870	4,017
松山區	Songshan Dist.	127,413	-0.11	64,307	222	8	214	788	283	505
信義區	Xinyi Dist.	135,118	-0.01	61,187	113	6	107	457	258	199
大安區	Daan Dist.	188,153	-0.01	117,566	262	26	236	567	508	59
中山區	Zhongshan Dist.	204,424	-0.08	124,292	1,524	21	1,503	1,344	1,015	329
中正區	Zhongzheng Dist.	104,587	-0.27	51,560	597	56	541	2,313	179	2,134
大同區	Datong Dist.	85,088	-0.14	33,464	171	1	170	198	161	37
萬華區	Wanhua Dist.	120,139	-0.21	37,903	2	2	0	258	171	87
文山區	Wenshan Dist.	165,994	-0.06	66,808	196	10	186	177	115	62
南港區	Nangang Dist.	81,699	-0.19	36,055	17	9	8	318	157	161
內湖區	Neihu Dist.	219,048	-0.02	115,666	1,511	10	1,501	809	638	171
士林區	Shilin Dist.	175,878	-0.14	69,746	1,133	23	1,110	456	233	223
北投區	Beitou Dist.	164,445	-0.15	61,750	192	14	178	202	152	50

資料來源:交通部

附註: ①自93年9月起租賃小客(貨)車依使用目的改列為營業車; 另自12月起將長期性租賃車, 亦改列為營業車; 101年3月起, 繼承人未於被繼承人死亡後一年內辦理異動登記者, 依法令註銷牌照; 101年9月起採交通部提供資料計算。

## 1. Number of Registered Motor Vehicles in Taipei

Unit: Car

Automobile							機車 Motorcycle					
小客車 Sedan			小貨車 Light Truck			特種車 Specially Constructe d Vehicle	計 ③ Total	重型④ Over 50c.c			輕型 ⑤ Under 50c.c	
小計 Sub-Total	自用 Private	營業 ② Business	小計 Sub-Total	自用 Private	營業 ② Business			550c.c 以上	250c.c-未 滿550c.c	普通 50c.c-under 250c.c		
								550c.c and over	250c.c-under 550c.c	50c.c-under 250c.c		
675,228	575,653	99,575	59,877	41,736	18,141	8,238	1,099,934	5,819	1,107	852,926	240,082	
686,234	582,537	103,697	60,287	41,708	18,579	8,292	1,034,810	6,609	2,815	829,807	195,579	
702,239	593,661	108,578	61,882	41,862	20,020	8,275	980,563	7,642	4,551	810,421	157,949	
712,990	600,733	112,257	62,362	41,903	20,459	8,345	962,797	8,674	6,427	812,544	135,152	
718,400	603,391	115,009	62,386	41,422	20,964	8,395	952,180	9,707	7,901	820,425	114,147	
724,051	605,734	118,317	62,132	40,901	21,231	8,658	953,645	10,874	9,239	840,276	93,256	
727,657	606,777	120,880	62,017	40,841	21,176	8,994	944,171	11,662	10,330	845,786	76,393	
729,043	604,597	124,446	62,488	40,907	21,581	8,957	952,055	12,097	11,155	854,876	73,927	
728,947	602,509	126,438	62,795	40,495	22,300	8,987	946,851	12,702	12,344	855,995	65,810	
734,913	602,593	132,320	64,147	40,213	23,934	9,015	948,193	13,109	13,618	860,379	61,087	
739,567	600,720	138,847	65,058	40,125	24,933	9,132	946,894	13,506	14,690	860,713	57,985	
748,095	600,152	147,943	65,288	39,842	25,446	9,439	940,809	14,046	15,448	856,875	54,440	
746,898	600,399	146,499	65,284	39,974	25,310	9,339	942,532	13,943	15,333	858,066	55,190	
747,719	600,583	147,136	65,363	40,062	25,301	9,417	941,850	13,965	15,413	857,806	54,666	
748,095	600,152	147,943	65,288	39,842	25,446	9,439	940,809	14,046	15,448	856,875	54,440	
748,838	599,957	148,881	65,354	39,876	25,478	9,452	938,796	14,047	15,489	855,616	53,644	
748,482	599,266	149,216	65,282	39,816	25,466	9,440	938,149	14,077	15,505	855,254	53,313	
749,317	599,082	150,235	65,252	39,805	25,447	9,431	937,318	14,053	15,587	854,474	53,204	
749,319	598,582	150,737	65,221	39,826	25,395	9,503	936,791	14,083	15,666	853,884	53,158	
750,133	598,785	151,348	65,064	39,787	25,277	9,532	936,413	14,127	15,765	853,613	52,908	
751,986	599,246	152,740	65,069	39,813	25,256	9,547	936,272	14,147	15,786	852,985	53,354	
753,212	598,928	154,284	64,987	39,783	25,204	9,569	934,894	14,150	15,852	851,641	53,251	
752,131	597,850	154,281	64,868	39,713	25,155	9,548	933,724	14,184	15,966	850,353	53,221	
752,574	597,293	155,281	64,794	39,606	25,188	9,607	932,942	14,193	16,044	849,331	53,374	
<b>752,182</b>	<b>596,508</b>	<b>155,674</b>	<b>64,706</b>	<b>39,516</b>	<b>25,190</b>	<b>9,589</b>	<b>931,682</b>	<b>14,185</b>	<b>16,112</b>	<b>847,805</b>	<b>53,580</b>	
59,224	47,438	11,786	3,727	2,359	1,368	346	63,106	1,001	1,030	51,601	9,474	
54,785	46,196	8,589	3,640	3,130	510	2,192	73,931	1,047	1,336	67,798	3,750	
105,770	67,499	38,271	10,036	4,097	5,939	931	70,587	1,370	1,245	64,385	3,587	
105,200	58,081	47,119	15,108	5,517	9,591	1,116	80,132	1,224	1,171	69,747	7,990	
42,541	35,506	7,035	3,623	2,745	878	2,486	53,027	778	765	49,063	2,421	
29,974	26,453	3,521	2,953	2,553	400	168	51,624	716	792	47,355	2,761	
34,231	31,167	3,064	3,186	3,160	26	226	82,236	935	1,450	76,150	3,701	
63,259	61,319	1,940	2,669	2,422	247	507	99,186	1,602	1,997	91,181	4,406	
32,086	28,251	3,835	3,482	1,773	1,709	152	45,644	678	775	41,796	2,395	
103,458	77,587	25,871	9,278	5,086	4,192	610	103,382	1,817	1,863	94,737	4,965	
63,907	61,646	2,261	3,875	3,635	240	375	106,132	1,626	1,854	98,478	4,174	
57,747	55,365	2,382	3,129	3,039	90	480	102,695	1,391	1,834	95,514	3,956	

②99年8月起「租賃小客貨車」及「租賃小客貨車—長租」由小貨車改列小客車統計，計6,272輛(99年8月底)變更歸類。

110年7月起小客車營業項下增加營業小客貨車及離島或偏遠地區路線客運業者所使用之營業小客車。

③102年7月起辦理10年以上老舊機踏車約定報廢。

④96年10月起重型機車分為普通、250c.c-未滿550c.c及550c.c以上3種。

⑤97年8月起含小型輕機。

## 2. 臺北市汽車運輸業概況

年(月)底別 <sup>①</sup> End of Year(Month)	總計 Grand Total		遊覽車客運業 ② Tourist Bus Carrier		汽車貨運業 ③ Trucking Carrier		小客(貨)車 租賃業④ Car-rental Carrier	
	家數 Firms	車輛數 Vehicles	家數 Firms	車輛數 Vehicles	家數 Firms	車輛數 Vehicles	家數 Firms	車輛數 Vehicles
101年底 End of 2012	8,589	125,559	251	3,868	405	4,745	414	83,478
102年底 End of 2013	8,420	131,460	249	4,042	412 (26)	4,841	403 (35)	89,523
103年底 End of 2014	8,015	139,640	248	4,335	388 (26)	7,349	403 (35)	95,411
104年底 End of 2015	7,814	144,269	243	4,611	388 (26)	7,602	437 (39)	100,386
105年底 End of 2016	7,528	147,035	241	4,689	393 (28)	7,842	403 (39)	104,028
106年底 End of 2017	7,336	150,340	238	4,496	390 (26)	8,203	416 (43)	107,094
107年底 End of 2018	7,221	153,065	235	4,410	386 (25)	8,177	464 (47)	109,241
108年底 End of 2019	6,933	156,873	232	4,283	375 (23)	8,132	475 (46)	110,344
109年底 End of 2020	6,653	159,164	224	3,891	372 (22)	8,050	472 (48)	113,110
110年底 End of 2021	6,340	166,235	217	3,514	371 (22)	8,390	470 (52)	120,286
111年底 End of 2022	6,055	173,423	210	3,312	371 (22)	8,491	443 (51)	128,000
112年底 End of 2023	5,824	183,028	207	3,184	378 (22)	8,465	444 (48)	137,495
10月底 End of Oct.	5,863	181,320	207	3,166	381 (23)	8,481	444 (49)	136,082
11月底 End of Nov.	5,843	182,052	207	3,172	380 (23)	8,461	449 (49)	136,636
12月底 End of Dec.	5,824	183,028	207	3,184	378 (22)	8,465	444 (48)	137,495
113年 2024								
1月底 End of Jan.	5,816	183,938	207	3,194	378 (22)	8,444	446 (48)	138,406
2月底 End of Feb.	5,792	184,257	208	3,201	377 (22)	8,424	445 (48)	138,668
3月底 End of Mar.	5,761	185,200	208	3,202	377 (22)	8,400	444 (48)	139,566
4月底 End of Apr.	5,741	185,654	208	3,209	376 (22)	8,381	446 (48)	139,906
5月底 End of May	5,699	186,105	208	3,198	374 (22)	8,338	450 (48)	140,392
6月底 End of June	5,665	187,473	209	3,202	374 (22)	8,318	454 (48)	141,751
7月底 End of July	5,645	188,969	206	3,202	374 (22)	8,303	453 (47)	143,109
8月底 End of Aug.	5,613	188,905	203	3,177	373 (22)	8,338	450 (46)	142,918
9月底 End of Sep.	5,605	189,938	202	3,181	372 (22)	8,333	450 (46)	143,850
10月底 End of Oct.	5,580	190,349	203	3,176	372 (22)	8,320	448 (46)	144,186
當月較上月增減% VS. Last Month (%)	-0.45	0.22	0.50	-0.16	0.00	-0.16	-0.44	0.23
當月較上年同月增減% VS. Same Month Last Year (%)	-4.83	4.98	-1.93	0.32	-2.36	-1.90	0.90	5.96

資料來源:臺北市公共運輸處、交通部公路總局臺北市區監理所

附註:①自102年7月5日起,公路法修正,公路汽車客運業、遊覽車客運業、小客(貨)租賃業及汽車貨運業改由交通部公路總局臺北市區監理所管轄,資料由交通部公路總局臺北市區監理所提供。

②自87年7月起,原歸於"公車"項下之專(兼)辦交通車,改歸於"遊覽車"項下。

③汽車貨運業家數計算含汽車貨運業(A)、汽車路線貨運業(D)、汽車貨櫃貨運業(F),亦有同一家業者兼營2種以上之經營方式(如AD、AF及ADF),括號內為同一業者兼營2種以上營業方式之家數。

④自92年12月起含小貨車租賃業,另自93年12月起亦將長期性租賃車,改列為營業車。99年8月起「租賃小客貨車」及「租賃小客貨車—長租」由小貨車改列為小客車統計;小客(貨)車業家數計算含小客車租賃業與小貨

## 2. Status of Motor Carrier Industry in Taipei

計程車客運業 Taxi Carrier								汽車客運業 Bus Carrier ⑥			
合計 Total		車行計程車 客運業 Taxi Owned by Company		計程車運輸 合作社 Taxi Owned by Co- operation		個人計程車業 ⑤ Taxi Owned by Individual		市區汽車客運 ② City Bus		公路汽車客運 ③ Highway Bus	
家數 Firms	車輛數 Vehicles	家數 Firms	車輛數 Vehicles	家數 Firms	車輛數 Vehicles	家數 Firms	車輛數 Vehicles	家數 Firms	車輛數 Vehicles	家數 Firms	車輛數 Vehicles
7,505	30,348	1,374	18,193	17	6,386	6,114	5,769	8	2,908	6	212
7,343	30,155	1,364	18,311	14	6,197	5,965	5,647	7	2,705	6	194
6,963	29,614	1,357	18,655	14	5,946	5,592	5,013	7	2,737	6	194
6,733	28,668	1,354	18,003	14	5,845	5,365	4,820	7	2,793	6	209
6,480	27,989	1,346	17,741	14	5,662	5,120	4,586	6	2,278	5	209
6,279	27,817	1,343	17,756	14	5,580	4,922	4,481	6	2,312	7	418
6,121	28,493	1,339	18,625	14	5,497	4,768	4,371	6	2,306	9	438
5,835	31,369	1,336	21,720	14	5,541	4,485	4,108	6	2,308	10	437
5,569	31,352	1,335	22,020	14	5,492	4,220	3,840	6	2,327	10	434
5,266	31,378	1,334	22,410	14	5,449	3,918	3,519	6	2,267	10	400
5,016	31,110	1,331	22,510	14	5,355	3,671	3,245	6	2,253	9	257
4,779	31,283	1,329	22,884	14	5,424	3,436	2,975	6	2,326	10	275
4,815	31,100	1,329	22,711	14	5,373	3,472	3,016	6	2,233	10	258
4,791	31,198	1,329	22,806	14	5,401	3,448	2,991	6	2,298	10	287
4,779	31,283	1,329	22,884	14	5,424	3,436	2,975	6	2,326	10	275
4,769	31,360	1,328	22,959	14	5,443	3,427	2,958	6	2,258	10	276
4,746	31,429	1,327	23,027	14	5,464	3,405	2,938	6	2,259	10	276
4,716	31,508	1,326	23,121	14	5,483	3,376	2,904	6	2,247	10	277
4,695	31,667	1,327	23,264	14	5,527	3,354	2,876	6	2,245	10	246
4,651	31,703	1,300	23,285	14	5,550	3,337	2,868	6	2,229	10	245
4,612	31,728	1,270	23,314	14	5,562	3,328	2,852	6	2,231	10	243
4,596	31,880	1,269	23,458	14	5,591	3,313	2,831	6	2,229	10	246
4,571	32,001	1,269	23,561	14	5,626	3,288	2,814	6	2,225	10	246
4,565	32,105	1,270	23,668	14	5,642	3,281	2,795	6	2,226	10	① 243
4,541	32,167	1,270	23,748	14	5,642	3,257	2,777	6	2,230	10	270
-0.53	0.19	0.00	0.34	0.00	0.00	-0.73	-0.64	0.00	0.18	0.00	11.11
-5.69	3.43	-4.44	4.57	0.00	5.01	-6.19	-7.92	0.00	-0.13	0.00	4.65

車租賃業，亦有同一業者兼營2種經營方式，括號內為同一業者兼營小客車租賃業與小貨車租賃業之家數。

⑤「個人計程車業」因車輛註銷尚未重新領牌，故自87年4月起調整數據。

⑥自87年1月起公路汽車客運之家數含兼營公路汽車客運之市區汽車客運2家(中興、光華)。102年1月大有巴士正式完成遷入交通部公路總局臺北區監理所；自95年12月起將指南及東南客運2家業者資料納入統計；102年8月起，公路汽車客運業者指南客運，將原由臺北區監理所管轄之車輛辦理轉移至臺北市區監理所轄內；111年5月起，基隆客運轉移至臺北區監理所轄內。

## 3. 臺北市領有駕駛執照數

單位:枚

年(月)底別 End of Year(Month)	總計 ① Grand Total	汽 車					
		合計 Total	職 業 Professional				
			小計 Sub-Total	聯結車 Tractor	大客車 Bus	大貨車 Truck	小型車 Small Car
101年底 End of 2012	2,698,527	1,484,857	49,002	3,482	9,592	5,813	30,115
102年底 End of 2013	2,727,066	1,502,260	48,109	3,394	9,622	5,679	29,414
103年底 End of 2014	2,768,636	1,525,128	47,735	3,350	9,656	5,549	29,180
104年底 End of 2015	2,799,937	1,545,368	46,711	3,234	9,634	5,325	28,518
105年底 End of 2016	2,833,869	1,570,043	46,039	3,103	9,530	5,132	28,274
106年底 End of 2017	2,882,009	1,600,666	45,716	2,981	9,390	4,954	28,391
107年底 End of 2018	2,910,066	1,617,787	45,630	2,860	9,173	4,852	28,745
108年底 End of 2019	2,933,199	1,631,790	44,824	2,688	9,000	4,698	28,438
109年底 End of 2020	2,949,350	1,640,977	43,830	2,565	8,829	4,466	27,970
110年底 End of 2021	2,929,282	1,629,221	42,366	2,430	8,471	4,282	27,183
111年底 End of 2022	2,925,334	1,628,104	40,811	2,331	8,119	4,083	26,278
112年底 End of 2023	2,920,691	1,624,410	40,543	2,266	7,906	3,948	26,423
10月底 End of Oct.	2,919,390	1,623,795	40,568	2,285	7,912	3,986	26,385
11月底 End of Nov.	2,919,971	1,624,024	40,562	2,280	7,917	3,963	26,402
12月底 End of Dec.	2,920,691	1,624,410	40,543	2,266	7,906	3,948	26,423
113年 2024							
1月底 End of Jan.	2,918,882	1,623,159	40,532	2,260	7,883	3,934	26,455
2月底 End of Feb.	2,918,931	1,623,368	40,416	2,258	7,873	3,911	26,374
3月底 End of Mar.	2,918,299	1,622,881	40,474	2,262	7,875	3,903	26,434
4月底 End of Apr.	2,916,862	1,622,115	40,440	2,253	7,849	3,895	26,443
5月底 End of May	2,915,640	1,621,459	40,490	2,243	7,836	3,883	26,528
6月底 End of June	2,915,013	1,621,224	40,525	2,239	7,811	3,877	26,598
7月底 End of July	2,913,235	1,619,838	40,529	2,235	7,818	3,860	26,616
8月底 End of Aug.	2,911,626	1,618,971	40,498	2,231	7,797	3,854	26,616
9月底 End of Sep.	2,908,641	1,617,634	40,489	2,220	7,777	3,848	26,644
10月底 End of Oct.	2,906,662	1,616,682	40,429	2,213	7,753	3,820	26,643
當月較上月增減% vs. Last Month(%)	-0.07	-0.06	-0.15	-0.32	-0.31	-0.73	0.00
當月較上年同月增減% vs. Same Month Last Year(%)	-0.44	-0.44	-0.34	-3.15	-2.01	-4.16	0.98

資料來源:交通部公路總局臺北市區監理所

附註:①領有駕駛執照中不含技工執照、國際駕照及學習駕照。

## 3. Number of Licensed Drivers in Taipei

Unit: Piece

Automobile					機車 Motorcycle			
普通 Ordinary					合計 Total	重型 <sup>②</sup> Over 50c.c		輕型 Under 50c.c
小計 Sub-Total	聯結車 Tractor	大客車 Bus	大貨車 Truck	小型車 Small Car		大型 Over 250c.c	普通 Under 250c.c	
						1,435,855	1,739	12,831
1,454,151	1,824	12,875	25,672	1,413,780	1,224,806	29,985	1,066,649	128,172
1,477,393	1,894	13,115	25,632	1,436,752	1,243,508	35,469	1,083,094	124,945
1,498,657	1,986	13,281	25,554	1,457,836	1,254,569	40,788	1,092,031	121,750
1,524,004	2,098	13,599	25,438	1,482,869	1,263,826	45,303	1,099,599	118,924
1,554,950	2,143	13,734	25,428	1,513,645	1,281,343	49,452	1,113,965	117,926
1,572,157	2,229	13,953	25,367	1,530,608	1,292,279	52,702	1,123,431	116,146
1,586,966	2,337	14,074	25,261	1,545,294	1,301,409	55,347	1,131,554	114,508
1,597,147	2,411	14,232	24,915	1,555,589	1,308,373	59,119	1,136,697	112,557
1,586,855	2,453	13,506	24,165	1,546,731	1,300,061	62,377	1,128,228	109,456
1,587,293	2,515	13,380	23,774	1,547,624	1,297,230	65,594	1,124,277	107,359
1,583,867	2,574	13,404	23,408	1,544,481	1,296,281	68,562	1,122,748	104,971
1,583,227	2,558	13,332	23,436	1,543,901	1,295,595	68,049	1,122,319	105,227
1,583,462	2,564	13,361	23,418	1,544,119	1,295,947	68,330	1,122,537	105,080
1,583,867	2,574	13,404	23,408	1,544,481	1,296,281	68,562	1,122,748	104,971
1,582,627	2,569	13,360	23,357	1,543,341	1,295,723	68,758	1,122,198	104,767
1,582,952	2,568	13,345	23,345	1,543,694	1,295,563	68,858	1,122,047	104,658
1,582,407	2,573	13,337	23,319	1,543,178	1,295,418	69,055	1,121,883	104,480
1,581,675	2,578	13,304	23,296	1,542,497	1,294,747	69,220	1,121,251	104,276
1,580,969	2,585	13,301	23,275	1,541,808	1,294,181	69,430	1,120,685	104,066
1,580,699	2,589	13,290	23,238	1,541,582	1,293,789	69,569	1,120,322	103,898
1,579,309	2,592	13,256	23,195	1,540,266	1,293,397	69,771	1,119,969	103,657
1,578,473	2,592	13,222	23,135	1,539,524	1,292,655	69,975	1,119,326	103,354
1,577,145	2,596	13,189	23,096	1,538,264	1,291,007	70,037	1,117,886	103,084
<b>1,576,253</b>	<b>2,606</b>	<b>13,182</b>	<b>23,044</b>	<b>1,537,421</b>	<b>1,289,980</b>	<b>70,172</b>	<b>1,116,900</b>	<b>102,908</b>
-0.06	0.39	-0.05	-0.23	-0.05	-0.08	0.19	-0.09	-0.17
-0.44	1.88	-1.13	-1.67	-0.42	-0.43	3.12	-0.48	-2.20

②91年7月起重型機車駕照分為普通重型機車駕照及大型重型機車駕照。

4. 臺北市處理違反道路交通管理事件概況(條例12-68條)<sup>①</sup>

單位：件；新臺幣千元

年(月)別 Year (Month)	截至上年(月) 底尚未處結 數 Unsettled Cases up to the End of Last Year(Month)	舉發 本轄數 Illegal Cases Registered in Taipei City	他轄舉發 移入數 Illegal Cases Occurred in Other Cities and Transferred to Taipei City	免罰 (含逕行 註銷) Fine Exemption	處罰	
					計 Total	按 Classified by 汽車 Automobile
101年 2012	1,403,873	1,012,952	441,415	114,868	1,360,335	960,865
102年 2013	1,371,083	1,064,640	496,018	157,573	1,413,231	988,699
103年 2014	1,334,501	1,015,603	544,863	64,094	1,375,273	977,115
104年 2015	1,388,086	1,167,331	731,660	101,493	1,661,453	1,177,631
105年 2016	1,515,084	1,276,718	845,475	113,985	1,867,240	1,360,194
106年 2017	1,727,753	1,305,833	924,458	92,166	1,962,101	1,436,822
107年 2018	1,949,901	1,419,695	1,000,044	94,486	2,159,464	1,594,595
108年 2019	2,113,043	1,512,601	1,036,242	174,211	2,324,210	1,696,790
109年 2020	2,189,998	1,519,952	1,149,382	185,415	2,530,491	1,832,506
110年 2021	2,230,782	1,508,814	1,047,901	203,477	2,431,348	1,783,242
111年 2022	2,237,371	1,425,667	1,074,839	103,340	2,470,344	1,778,939
112年 2023	2,186,264	1,626,625	1,199,506	208,858	2,619,335	1,834,894
10月 Oct.	2,116,313	146,021	103,960	18,901	201,915	136,308
11月 Nov.	2,164,007	148,598	103,493	2,955	215,194	143,435
12月 Dec.	2,193,342	116,617	78,966	3,633	198,779	134,094
113年 2024						
1月 Jan.	2,227,464	127,740	92,004	17,466	187,566	127,594
2月 Feb.	2,218,601	106,673	84,600	2,748	158,586	108,748
3月 Mar.	2,236,846	121,966	102,315	4,456	194,083	134,567
4月 Apr.	2,265,510	131,899	84,944	22,568	201,495	140,846
5月 May	2,242,630	131,839	98,520	3,551	214,547	148,369
6月 June	2,267,631	113,474	69,916	2,442	182,160	123,385
7月 July	2,234,953	130,438	94,460	24,795	201,598	137,692
8月 Aug.	2,187,507	122,063	89,509	2,697	203,981	139,130
9月 Sep.	2,294,575	115,077	89,350	2,431	194,708	131,493
10月 Oct.	2,254,984	123,412	89,419	17,503	214,355	151,683

資料來源：臺北市交通事件裁決所

附註：①本表以「道路交通管理處罰條例」處罰者為統計範圍，91年以前包含條例12-84條，92年以後僅含條例12-68條。

②「處罰」各欄係指處結之件數（不包括尚未裁決及裁決後尚未執行之件數）。

③罰鍰件數已含沒入件數。

④吊扣(銷)牌(駕)照係包括原處分或經易處吊扣(銷)者。

## 4. Records of Offenses Against Traffic Regulation in Taipei(Article12-68)

Unit : Case ; NT\$1,000

Penalty ②		按處罰種類分 Classification by Penalty				本月(年)未 送達增減數 ⑤ Monthly Increment of Undelivered Tickets	截至本年 (月)底尚未 處結數 ⑥ Unsettled Cases up to the End of this Year(Month)	罰鍰收入 ⑦ (千元) Revenue of Fines
汽機車分 Automobile and Motorcycle		罰鍰 Fine	沒入③ Confiscation	吊扣牌 (駕)照④ Licences Suspended	吊銷牌 (駕)照④ Licences Canceled			
機車 Motorcycle	其他 Others							
399,470	-	1,347,546	23	12,678	111	11,954	1,371,083	1,988,974
424,532	-	1,404,057	26	8,958	216	14,978	1,334,501	1,940,676
398,158	-	1,367,119	25	7,655	499	67,514	1,388,086	1,798,924
483,822	-	1,651,776	37	9,021	656	9,047	1,515,084	1,993,795
507,046	-	1,856,188	20	10,349	703	-71,701	1,727,753	2,112,296
525,279	-	1,950,012	33	11,491	598	-46,124	1,949,901	2,170,657
564,869	-	2,147,110	22	11,703	651	2,647	2,113,043	2,360,199
627,420	-	2,311,825	26	11,761	624	-26,533	2,189,998	2,486,927
697,985	-	2,520,510	29	9,781	200	-87,356	2,230,782	2,595,780
648,106	-	2,423,281	20	7,983	84	-84,699	2,237,371	2,439,849
691,405	-	2,461,508	22	8,729	107	-22,071	2,186,264	2,711,865
784,441	-	2,608,186	10	11,015	134	-43,262	2,227,464	2,833,147
65,607	-	200,651	-	1,256	8	-18,529	2,164,007	237,287
71,759	-	213,712	-	1,470	12	4,607	2,193,342	241,656
64,685	-	197,726	1	1,044	9	-40,951	2,227,464	229,361
59,972	-	186,568	2	982	16	23,575	2,218,601	224,181
49,838	-	157,453	-	1,120	13	11,694	2,236,846	192,906
59,516	-	192,889	2	1,180	14	-2,922	2,265,510	229,677
60,649	-	200,207	4	1,273	15	15,660	2,242,630	226,998
66,178	-	213,358	-	1,173	16	-12,740	2,267,631	243,922
58,775	-	181,079	-	1,067	14	31,466	2,234,953	195,111
63,906	-	200,456	4	1,128	14	45,951	2,187,507	222,321
64,851	-	202,870	1	1,091	20	-102,174	2,294,575	230,645
63,215	-	193,683	3	1,011	14	46,879	2,254,984	215,875
62,672	-	213,275	1	1,060	20	23,332	2,212,625	226,689

⑤指違規單未送達違規人，被退回舉發單位註記單退，或註記單退後又結案之調整數加總。

⑥尚未處結數係指「尚未裁決」及「裁決後尚未執行」之件數；「截至本月底尚未處結數」=「截至上月底尚未處結數」+「舉發本轄數」+「他轄舉發移入數」-「免罰(含逕行註銷)」-「處罰之合計」-「本月未送達增減數」。

⑦自96年起，罰鍰收入 = 臺北市交通事件裁決所已收繳之罰鍰總金額(已包含外縣市政府撥入數，並已扣除撥出數) - 重、溢、誤繳退費 + 撥出數 - 外縣市政府撥入數。

## 5. 臺北市處理違反道路交通管理事件概況(條例69-84條)<sup>①</sup>

單位：件；新臺幣千元

年(月)別 Year (Month)	截至上年(月) 底尚未處結 數 Unsettled Cases up to the End of Last Year(Month)	舉發 本轄數 Illegal Cases Registered in Taipei City	他轄舉發 移入數 Illegal Cases Occurred in Other Cities and Transferred to Taipei City	免罰 Fine Exemption	處罰	
					計 Total	按違 Classified  慢車 Bicycle
101年 2012	2,000,530	75,121	-	-	114,552	250
102年 2013	1,961,099	70,367	-	-	66,754	504
103年 2014	1,964,712	53,479	-	-	42,031	826
104年 2015	1,976,190	52,177	-	-	44,098	1,215
105年 2016	1,984,275	48,733	-	-	42,693	1,488
106年 2017	1,990,315	47,241	-	-	35,677	1,834
107年 2018	2,001,879	51,116	-	-	51,330	1,875
108年 2019	2,001,665	60,759	-	-	139,696	3,581
109年 2020	1,922,728	44,210	-	-	156,771	3,233
110年 2021	1,810,167	41,713	-	-	131,104	2,668
111年 2022	1,720,776	48,008	-	-	160,711	3,113
112年 2023	1,608,073	58,330	-	-	138,692	3,290
10月 Oct.	1,613,489	4,561	-	-	5,278	196
11月 Nov.	1,612,772	5,471	-	-	33,995	315
12月 Dec.	1,584,248	4,461	-	-	60,998	271
113年 2024						
1月 Jan.	1,527,711	5,972	-	-	13,264	274
2月 Feb.	1,520,419	4,816	-	-	8,341	254
3月 Mar	1,516,894	5,908	-	-	4,880	337
4月 Apr.	1,517,922	5,896	-	-	4,897	363
5月 May	1,518,921	6,339	-	-	5,476	566
6月 June	1,519,784	5,093	-	-	4,691	438
7月 July	1,520,186	6,840	-	-	5,613	714
8月 Aug.	1,521,413	5,968	-	-	8,493	707
9月 Sep.	1,518,888	5,001	-	-	8,852	514
10月 Oct.	1,515,037	5,478	-	-	35,038	467

資料來源：臺北市政府警察局

附註：①本表以「道路交通管理處罰條例」處罰者為統計範圍，91年以前包含條例12-84條，92年以後僅含條例69-84條。

②「處罰」各欄係指處結之件數（不包括尚未裁決及裁決後尚未執行之件數）。

## 5. Records of Offenses Against Traffic Regulation in Taipei(Article69-84)

Unit : Case ; NT\$1,000

Penalty ②					截至本年(月) 底尚未處結數 ③	罰鍰收入 ④ (千元) Revenue of Fines
規種類分 by Violation		按處罰種類分 Classification by Penalty				
行人 Pedestrians	道路障礙 Others	罰鍰 Fine	沒入 Confiscation	行人講習 Pedestrian Short- term Training	Unsettled Cases up to the End of this Year(Month)	Revenue of Fines
44,360	69,942	114,552	-	-	1,961,099	64,322
20,094	46,156	66,754	-	-	1,964,712	65,078
9,786	31,419	31,419	-	-	1,976,190	48,965
10,263	32,620	44,098	-	-	1,984,275	44,538
10,257	30,948	42,693	-	-	1,990,315	35,881
7,731	26,112	35,677	-	-	2,001,879	32,476
12,189	37,266	51,330	-	-	2,001,665	30,021
30,884	105,231	139,696	-	-	1,922,728	36,757
38,322	115,216	156,771	-	-	1,810,167	36,179
38,074	90,362	131,104	-	-	1,720,776	22,967
45,056	112,542	160,711	-	-	1,608,073	23,625
42,386	93,016	138,692	-	-	1,527,711	35,437
2,675	2,407	5,278	-	-	1,612,772	2,595
6,566	27,114	33,995	-	-	1,584,248	3,128
6,419	54,308	60,998	-	-	1,527,711	3,002
3,864	9,126	13,264	-	-	1,520,419	3,335
3,445	4,642	8,341	-	-	1,516,894	2,848
3,612	931	4,880	-	-	1,517,922	3,319
3,514	1,020	4,897	-	-	1,518,921	3,394
3,898	1,012	5,476	-	-	1,519,784	3,886
3,295	958	4,691	-	-	1,520,186	3,141
3,875	1,024	5,613	-	-	1,521,413	3,732
4,033	3,753	8,493	-	-	1,518,888	3,861
3,627	4,711	8,852	-	-	1,515,037	3,330
6,135	28,436	35,038	-	-	1,485,477	2,995

③「截至本月底尚未處結數」= (「截至上月底尚未處結數」+「舉發本轄數」+「他轄舉發移入數」) - (「免罰」+「處罰之合計」)。

④罰鍰收入係當期處罰案件之收入並扣除重、溢、誤繳退費。

## 6. 臺北市停車位數

單位：格位

年(月)底別及區別 End of Year(Month) & District	現有 停車位數 ② No. of Parking Spaces	按車種別 By Car Type		按					
		汽車 Automobile	機車 Motorcycle	合計 Total	市有停車位				
					路邊停車場③ Roadside Parking				
					小計 Sub-Total	大型車 Big Car	小型車 Small Car	機車 Motorcycle	
101年底 End of 2012	1,257,260	624,339	632,921	282,512	214,625	244	49,208	165,173	
102年底 End of 2013	1,287,068	634,417	652,651	287,444	221,089	225	49,695	171,169	
103年底 End of 2014	1,335,654	650,398	685,256	293,370	227,100	239	49,222	177,639	
104年底 End of 2015	1,383,340	669,523	713,817	304,912	237,999	278	51,229	186,492	
105年底 End of 2016	1,455,690	733,113	722,577	324,186	256,763	269	58,163	198,331	
106年底 End of 2017	1,496,612	749,909	746,703	332,926	266,008	257	58,906	206,845	
107年底 End of 2018	1,519,126	752,988	766,138	341,443	270,818	256	55,997	214,565	
108年底 End of 2019	1,556,767	764,602	792,165	354,630	283,827	264	55,204	228,359	
109年底 End of 2020	1,586,082	772,472	813,610	366,191	295,844	266	55,241	240,337	
110年底 End of 2021	1,612,971	780,788	832,183	374,780	303,009	265	54,602	248,142	
111年底 End of 2022	1,636,450	791,660	844,790	379,439	304,204	248	54,085	249,871	
112年底 End of 2023	1,666,354	803,569	862,785	388,977	307,922	238	53,077	254,607	
10月底 End of Oct.	1,655,555	799,292	856,263	387,357	307,351	245	53,164	253,942	
11月底 End of Nov.	1,657,853	800,276	857,577	387,869	307,663	245	53,234	254,184	
12月底 End of Dec.	1,666,354	803,569	862,785	388,977	307,922	238	53,077	254,607	
113年 2024									
1月底 End of Jan.	1,668,357	804,140	864,217	389,618	308,347	239	53,058	255,050	
2月底 End of Feb.	1,668,726	803,744	864,982	390,106	308,879	239	53,108	255,532	
3月底 End of Mar.	1,671,417	804,736	866,681	390,763	309,614	239	53,113	256,262	
4月底 End of Apr.	1,673,873	805,489	868,384	391,445	310,235	239	53,120	256,876	
5月底 End of May	1,678,130	806,950	871,180	392,535	311,052	239	52,865	257,948	
6月底 End of June	1,684,328	810,108	874,220	392,492	311,040	237	52,613	258,190	
7月底 End of July	1,683,972	809,937	874,035	392,853	310,770	237	52,612	257,921	
8月底 End of Aug.	1,686,327	810,878	875,449	393,140	310,987	241	52,259	258,487	
9月底 End of Sep.	1,691,663	812,898	878,765	393,592	311,399	241	52,208	258,950	
10月底 End of Oct.	1,693,871	813,896	879,975	394,110	311,797	241	52,291	259,265	
收費 Charge	-	-	-	187,891	111,610	241	47,364	64,005	
不收費 Free ①	-	-	-	206,219	200,187	-	4,927	195,260	
身心障礙 Disabled	-	-	-	5,775	3,747	-	1,985	1,762	
Exclusive									
松山區 Songshan Dist.	111,583	59,194	52,389	31,763	24,017	55	4,696	19,266	
信義區 Xinyi Dist.	135,563	65,493	70,070	35,747	22,910	-	2,308	20,602	
大安區 Daan Dist.	169,397	78,059	91,338	51,063	44,982	-	4,568	40,414	
中山區 Zhongshan Dist.	205,262	103,903	101,359	46,305	36,490	5	4,978	31,507	
中正區 Zhongzheng Dist.	116,801	58,104	58,697	29,540	28,611	68	3,216	25,327	
大同區 Datong Dist.	64,912	29,792	35,120	22,019	16,236	1	1,950	14,285	
萬華區 Wanhua Dist.	72,158	30,732	41,426	29,629	18,569	10	2,290	16,269	
文山區 Wenshan Dist.	142,189	74,513	67,676	31,427	25,584	31	6,636	18,917	
南港區 Nangang Dist.	107,538	47,761	59,777	21,495	16,582	24	4,361	12,197	
內湖區 Neihu Dist.	307,719	141,508	166,211	37,037	31,136	12	7,284	23,840	
士林區 Shilin Dist.	131,881	63,144	68,737	34,083	27,251	23	5,723	21,505	
北投區 Beitou Dist.	128,868	61,693	67,175	24,002	19,429	12	4,281	15,136	

資料來源：臺北市停車管理工程處、建築管理工程處

附註：①停管處不收費停車位，內含身心障礙停車格位數。

②現有停車位數 = 市有停車位數 + 建築物附設停車位(建管處推估數) + 非建築物附設停車位(停管處登記數) - 市有建築物附設停車場停車格位數(113年10月底計134場，汽車41,972格位、機車16,705格位)。

## 6. Number of Parking Spaces in Taipei

Unit:Space

類 別												By Category		
Taipei Municipal Parking							建築物附設停車位 (建管處推估數)		非建築物附設停車位 (停管處登記數)					
路外停車場 Off-street Parking							Parking Spaces Affiliated with Building		Independent Parking Spaces Registered in Parking Management Office					
小計 Sub-Total	停管處經營 Parking Management Office Operate			委外經營 Contractor Parking										
	大型車 Big Car	小型車 Small Car	機車 Motorcycle	大型車 Big Car	小型車 Small Car	機車 Motorcycle	汽車 Automobile	機車 Motorcycle	大型車 Big Car	小型車 Small Car	機車 Motorcycle			
67,887	195	45,115	12,217	336	6,158	3,866	529,164	453,762	384	28,985	7,580			
66,355	213	44,154	12,115	336	6,891	2,646	539,955	470,055	556	28,192	6,441			
66,270	118	43,156	11,945	335	7,886	2,830	556,480	496,206	645	28,277	6,425			
66,913	119	39,367	9,863	398	12,717	4,449	577,267	517,443	636	23,320	5,032			
67,423	137	35,128	9,683	409	16,966	5,100	632,190	513,589	514	24,516	5,336			
66,918	64	29,494	7,828	446	22,192	6,894	648,337	529,785	153	25,230	4,762			
70,625	64	27,188	7,800	428	25,929	9,216	661,201	544,113	168	17,787	1,690			
70,803	71	25,379	7,660	442	27,736	9,515	671,931	556,190	191	19,355	1,693			
70,347	71	23,099	7,302	357	29,861	9,657	680,666	565,945	212	18,895	1,723			
71,771	57	19,959	5,218	343	33,680	12,514	690,275	576,503	294	19,114	2,132			
75,235	57	18,678	5,048	364	36,722	14,366	699,925	587,726	272	20,690	1,726			
81,055	57	18,373	5,020	364	39,934	17,307	711,457	600,399	272	21,599	1,787			
80,006	57	18,373	5,020	364	39,437	16,755	707,315	594,836	272	21,335	1,787			
80,206	57	18,373	5,020	364	39,384	17,008	708,083	595,655	272	21,534	1,787			
81,055	57	18,373	5,020	364	39,934	17,307	711,457	600,399	272	21,599	1,787			
81,271	57	18,373	5,020	364	39,967	17,490	712,330	601,144	272	21,282	1,848			
81,227	57	18,373	5,020	364	39,923	17,490	712,650	601,442	272	20,560	1,833			
81,149	10	17,197	4,716	409	40,955	17,862	713,665	602,421	272	20,678	1,823			
81,210	10	17,197	4,716	409	41,011	17,867	714,573	603,491	268	20,464	1,837			
81,483	10	17,197	4,716	409	41,020	18,131	715,987	604,961	268	20,757	1,827			
81,452	10	17,197	4,716	409	41,101	18,019	719,010	607,824	268	21,069	1,874			
82,083	10	16,993	4,621	409	41,614	18,436	719,010	607,824	261	20,762	1,874			
82,153	10	16,759	4,449	409	41,854	18,672	719,922	608,581	268	21,131	1,901			
82,193	10	16,759	4,449	409	41,853	18,713	721,774	611,330	268	21,351	1,964			
82,313	10	16,296	4,390	409	42,358	18,850	722,666	612,213	268	21,329	1,962			
76,281	10	15,900	4,128	409	41,267	14,567	-	-	-	-	-			
6,032	-	396	262	-	1,091	4,283	-	-	-	-	-			
2,028	-	396	100	-	1,091	441	-	-	-	-	-			
7,746	-	1,501	632	22	4,304	1,287	52,551	32,498	-	425	-			
12,837	-	2,628	879	-	5,487	3,843	61,075	48,923	60	1,435	197			
6,081	-	2,803	484	-	2,660	134	69,634	50,752	-	1,929	97			
9,815	-	508	179	40	7,400	1,688	91,806	68,108	-	2,957	258			
929	-	-	26	33	543	327	53,498	32,856	-	1,187	161			
5,783	-	992	500	29	2,843	1,419	26,533	19,706	-	608	280			
11,060	-	3,368	758	35	3,829	3,070	23,481	24,229	145	3,394	417			
5,843	-	490	252	-	3,597	1,504	64,767	48,534	21	2,051	-			
4,913	-	1,756	509	-	1,410	1,238	42,377	47,290	-	761	11			
5,901	-	985	109	4	3,331	1,472	129,874	141,975	28	3,224	300			
6,832	10	1,031	62	133	4,027	1,569	52,861	46,085	8	1,718	139			
4,573	-	234	-	113	2,927	1,299	54,209	51,257	6	1,640	102			

③96年11月起，萬華區西門商圈路邊停車收費勞務委外，98年3月起，中山、中正、士林區部分路邊陸續委外。

## 7. 臺北市停車管理工程處收費停車場概況

年(月)別 Year(Month)	停管處收費停車位						
	總計 Grand Total						
	收費格位數(格位) ① Charge Parking Lots (Spaces)			停車費收入(千元) Revenue (NT\$1,000)			
	大型車 Large Cars	小型車 Small Cars	機車 Motorcycles	合計 Total	計次 by Turns	計時 by Times	月票 by Month
101年 2012	775	74,905	21,054	3,305,391	119,249	1,958,241	950,301
102年 2013	774	75,270	19,146	3,450,092	132,075	2,164,118	900,379
103年 2014	692	74,884	18,573	3,562,111	100,443	2,299,878	909,924
104年 2015	787	92,770	18,595	3,868,204	125,009	2,426,263	1,002,194
105年 2016	801	97,180	18,079	4,123,560	71,146	2,643,617	1,016,861
106年 2017	747	97,169	18,777	4,093,853	60,259	2,606,175	953,916
107年 2018	748	99,234	22,788	4,193,506	58,983	2,635,464	854,763
108年 2019	777	100,138	35,580	4,195,675	189,621	2,487,499	788,356
109年 2020	694	101,026	51,036	4,130,206	455,873	2,444,023	541,562
110年 2021	665	101,447	79,868	4,010,850	507,650	2,216,794	506,758
111年 2022	669	102,861	81,555	4,404,678	444,138	2,490,837	380,273
112年 2023	659	104,973	83,322	4,628,150	452,034	2,565,258	383,708
10月 Oct.	666	104,481	83,452	421,453	35,587	233,051	47,131
11月 Nov.	666	104,535	83,203	374,771	44,209	217,042	13,232
12月 Dec.	659	104,973	83,322	337,490	34,639	190,938	7,477
113年 2024							
1月 Jan.	660	104,987	83,337	407,928	39,154	207,817	55,395
2月 Feb.	660	104,933	82,904	358,032	31,133	186,320	45,784
3月 Mar.	658	104,777	82,921	427,036	43,819	253,640	16,410
4月 Apr.	658	104,855	83,379	434,406	37,361	232,293	45,485
5月 May	658	104,646	83,677	362,135	37,828	194,151	12,813
6月 June	656	104,506	83,096	464,089	48,718	260,904	47,517
7月 July	656	104,868	83,021	391,363	42,727	223,294	12,690
8月 Aug.	660	104,496	82,969	446,432	40,608	261,694	43,413
9月 Sep.	660	104,409	82,842	355,164	40,249	202,981	14,990
10月 Oct.	660	104,531	82,700	411,742	35,578	213,700	42,750
當月較上月增減% vs. Last Month(%)	0.00	0.12	-0.17	15.93	-11.60	5.28	185.19
當月較上年同月增減% vs. Same Month Last Year(%)	-0.90	0.05	-0.90	-2.30	-0.03	-8.30	-9.29

資料來源：臺北市停車管理工程處

附註：①係年月底數。

## 7. Municipal Charge Parking in Taipei

Taipei Municipal Charge Parking Lots							
路邊停車場 Roadside Parking							
權利金 by Contracts	收費格位數(格位) ① Charge Parking Lots (Spaces)			停車費收入(千元) Revenue (NT\$1,000)			
	大型車 Large Cars	小型車 Small Cars	機車 Motorcycles	小計 Total	計次 by Turns	計時 by Times	月票 by Month
277,600	244	24,732	10,904	1,254,276	92,732	1,159,446	2,098
253,521	225	25,326	10,633	1,378,824	100,815	1,274,957	3,053
251,866	239	24,956	10,046	1,372,379	67,373	1,301,742	3,264
314,738	270	41,930	9,900	1,415,759	92,026	1,320,800	2,933
391,935	255	46,337	9,452	1,619,315	39,448	1,576,949	2,918
473,502	237	46,725	10,044	1,637,504	29,045	1,603,832	4,627
644,296	256	47,404	10,438	1,793,208	29,817	1,756,431	6,960
730,198	264	48,317	23,283	1,884,622	162,766	1,715,447	6,408
688,748	266	49,372	38,551	2,029,344	410,233	1,609,634	9,477
779,647	265	49,134	66,622	1,980,431	495,875	1,465,539	19,017
1,089,431	248	48,849	66,488	2,091,573	439,991	1,629,929	21,653
1,227,150	238	48,140	65,410	2,117,229	447,660	1,647,692	21,877
105,683	245	48,137	66,069	176,102	35,186	137,622	3,294
100,290	245	48,239	65,574	203,588	43,821	159,371	396
104,436	238	48,140	65,410	112,886	34,241	78,190	455
105,562	239	48,121	65,258	206,808	38,441	165,259	3,108
94,795	239	48,110	64,825	159,040	30,790	124,913	3,337
113,167	239	48,095	64,780	192,165	43,446	148,359	360
119,267	239	48,120	65,233	187,642	36,999	147,268	3,375
117,344	239	47,903	65,302	174,401	37,446	136,668	287
106,950	237	47,685	64,841	218,894	48,365	167,331	3,197
112,652	237	47,747	64,451	193,075	42,318	150,410	347
100,716	241	47,369	64,336	200,873	40,233	157,376	3,265
96,944	241	47,282	64,209	183,732	39,904	143,486	342
119,714	241	47,364	64,005	180,718	35,227	142,473	3,018
23.49	0.00	0.17	-0.32	-1.64	-11.72	-0.71	782.60
13.28	-1.63	-1.61	-3.12	2.62	0.12	3.53	-8.38

## 7. 臺北市停車管理工程處收費停車場概況(續)

年(月)別 Year(Month)	停管處收費停車位					
	路外停車場 Off-street Parking					
	直營 停車場數 ①②  No. of Parking Lots	收費格位數(格位) ① Charge Parking Lots (Spaces)			停車費收入 Revenue	
	大型車 Large Cars	小型車 Small Cars	機車 Motorcycles	小計 Total	計次 by Turns	
101年 2012	138	195	44,189	6,880	1,773,514	26,516
102年 2013	137	213	43,245	6,805	1,817,747	31,260
103年 2014	130	118	42,267	6,771	1,937,865	33,070
104年 2015	119	119	38,461	5,825	2,137,707	32,983
105年 2016	99	137	34,313	5,825	2,112,310	31,699
106年 2017	85	64	28,813	5,778	1,982,846	31,214
107年 2018	79	64	26,551	6,766	1,756,002	29,165
108年 2019	76	71	24,774	6,636	1,580,855	26,855
109年 2020	70	71	22,539	6,636	1,412,114	45,640
110年 2021	60	57	19,477	4,624	1,250,772	11,775
111年 2022	56	57	18,228	4,466	1,223,674	4,147
112年 2023	55	57	17,931	4,446	1,283,770	4,374
10月 Oct.	55	57	17,931	4,446	139,668	401
11月 Nov.	55	57	17,931	4,446	70,894	388
12月 Dec.	55	57	17,931	4,446	120,168	397
113年 2024						
1月 Jan.	55	57	17,931	4,446	95,559	713
2月 Feb.	55	57	17,931	4,446	104,197	342
3月 Mar.	50	10	16,780	4,446	121,704	373
4月 Apr.	50	10	16,780	4,446	127,496	361
5月 May	50	10	16,780	4,446	70,391	381
6月 June	50	10	16,780	4,446	138,245	353
7月 July	49	10	16,581	4,353	85,635	409
8月 Aug.	48	10	16,353	4,185	144,842	376
9月 Sep.	48	10	16,353	4,185	74,487	344
10月 Oct.	46	10	15,900	4,128	111,309	351
當月較上月增減% vs. Last Month(%)	-4.17	0.00	-2.77	-1.36	49.43	1.85
當月較上年同月增減% vs. Same Month Last Year(%)	-16.36	-82.46	-11.33	-7.15	-20.30	-12.67

附註：②95年11月前，路外停車場總數依公務報表方式，將各小平面停車場數合併計列為1；95年12月起，路外停車場總數依實際列計，包含三腳渡等47個小平面停車場。

## 7. Municipal Charge Parking in Taipei (Cont. )

Taipei Municipal Charge Parking Lots							停管處拖吊場 放置收入 (千元) Towed Vehicles Parking Revenue (NT\$1,000)
路外委外經營及委外勞務停車場 Contractor Parking							
(千元) (NT\$1,000)		委外 停車場數 ① No. of Parking Lots	收費格位數(格位) ① Charge Parking Lots (Spaces)			權利金收入 (千元) Revenue By Contracts (NT\$1,000)	
計時 by Times	月票 by Month		大型車 Large Cars	小型車 Small Cars	機車 Motorcycles		
798,795	948,203	100	336	5,984	3,270	277,600	109,971
889,161	897,326	99	336	6,699	1,708	253,521	121,095
998,135	906,660	106	335	7,661	1,756	251,866	108,120
1,105,463	999,261	128	398	12,379	2,870	314,738	97,693
1,066,669	1,013,943	151	409	16,530	2,802	391,935	121,511
1,002,343	949,289	163	446	21,631	2,955	473,502	105,429
879,034	847,803	180	428	25,279	5,584	644,296	103,195
772,052	781,948	186	442	27,047	5,661	730,198	99,697
834,389	532,085	197	357	29,115	5,849	688,748	94,018
751,255	487,742	216	343	32,836	8,622	779,647	76,828
860,908	358,620	236	364	35,784	10,601	1,089,431	73,964
917,566	361,830	249	364	38,902	13,466	1,227,150	73,929
95,429	43,837	245	364	38,413	12,937	105,683	7,083
57,670	12,836	245	364	38,365	13,183	100,290	5,893
112,748	7,022	249	364	38,902	13,466	104,436	6,418
42,558	52,288	250	364	38,935	13,633	105,562	5,658
61,408	42,447	249	364	38,892	13,633	94,795	5,116
105,281	16,050	253	409	39,902	13,695	113,167	6,239
85,025	42,109	254	409	39,955	13,700	119,267	6,987
57,483	12,526	257	409	39,963	13,929	117,344	5,551
93,572	44,320	257	409	40,041	13,809	106,950	6,163
72,884	12,343	262	409	40,540	14,217	112,652	6,439
104,318	40,149	264	409	40,774	14,448	100,716	5,687
59,495	14,648	264	409	40,774	14,448	96,944	5,060
<b>71,226</b>	<b>39,733</b>	<b>268</b>	<b>409</b>	<b>41,267</b>	<b>14,567</b>	<b>119,714</b>	<b>7,006</b>
19.72	171.25	1.52	0.00	1.21	0.82	23.49	38.44
-25.36	-9.36	9.39	12.36	7.43	12.60	13.28	-1.09

## 8. 臺北市車輛拖吊情形

單位：輛

年(月)別 Year(Month)	拖 吊 違 規 車 輛						
	總 計 Grand Total				租(僱)用民間拖吊 No. of Towed Vehicles by Tow Trucks of Contractor		
	合計 Total	大型車 Large Cars	小型車 Small Cars	機車 Motorcycle	小計 Sub-Total	大型車 Large Cars	小型車 Small Cars
101年 2012	113,303	93	85,428	27,782	112,851	93	85,059
102年 2013	121,570	93	97,348	24,129	121,243	93	97,051
103年 2014	118,453	54	95,894	22,505	118,213	54	95,662
104年 2015	113,048	53	91,989	21,006	112,796	53	91,770
105年 2016	143,070	109	114,289	28,672	143,027	109	114,259
106年 2017	124,786	103	99,005	25,678	124,767	103	98,988
107年 2018	117,392	83	95,296	22,013	117,383	83	95,288
108年 2019	110,564	153	94,518	15,893	110,535	153	94,497
109年 2020	107,665	104	90,436	17,125	107,655	104	90,429
110年 2021	83,491	54	73,742	9,695	83,483	54	73,739
111年 2022	77,052	29	68,533	8,490	77,048	29	68,530
112年 2023	76,734	73	68,420	8,241	76,524	73	68,411
10月 Oct.	6,489	4	5,737	748	6,444	4	5,736
11月 Nov.	5,986	7	5,423	556	5,985	7	5,422
12月 Dec.	6,257	8	5,723	526	6,257	8	5,723
113年 2024							
1月 Jan.	6,304	14	5,809	481	6,304	14	5,809
2月 Feb.	4,650	12	4,175	463	4,649	12	4,174
3月 Mar.	6,836	14	6,127	695	6,835	14	6,126
4月 Apr.	6,552	13	5,993	546	6,552	13	5,993
5月 May	6,249	7	5,621	621	6,249	7	5,621
6月 June	6,222	8	5,623	591	6,222	8	5,623
7月 July	5,966	4	5,220	742	5,966	4	5,220
8月 Aug.	5,982	1	5,221	760	5,982	1	5,221
9月 Sep.	5,858	9	5,236	613	5,838	9	5,236
10月 Oct.	5,808	6	5,148	654	5,782	6	5,148
當月較上月增減% vs. Last Month(%)	-0.85	-33.33	-1.68	6.69	-0.96	-33.33	-1.68
當月較上年同月增減% vs. Same Month Last Year(%)	-10.49	50.00	-10.27	-12.57	-10.27	50.00	-10.25

資料來源：臺北市政府警察局交通警察大隊、臺北市停車管理工程處

## 8. Statistic of Towed Vehicle in Taipei

Unit:Vehicle

公有拖吊分隊拖吊車輛數 No. of Towed Vehicles by Tow Trucks of Government					平均每日拖吊 違規車輛數 Average No. of Towed Vehicles Per Day		服務拖吊車輛數 No. of Towed Vehicles without Parking Violation		
機車 Motorcycle	小計 Sub-Total	大型車 Large Cars	小型車 Small Cars	機車 Motorcycle	汽車 Cars	機車 Motorcycle	合計 Total	汽車 Cars	機車 Motorcycle
27,699	452	-	369	83	234	76	10,567	6,728	3,839
24,099	327	-	297	30	267	66	8,616	4,915	3,701
22,497	240	-	232	8	263	62	7,765	5,222	2,543
20,973	252	-	219	33	252	58	8,713	5,748	2,965
28,659	43	-	31	12	313	78	5,366	3,138	2,228
25,676	19	-	17	2	272	70	5,751	3,149	2,602
22,012	9	-	8	1	261	60	5,548	2,706	2,842
15,885	29	-	21	8	259	44	4,771	2,539	2,232
17,122	10	-	7	3	247	47	4,604	2,797	1,807
9,690	8	-	3	5	202	27	4,973	3,157	1,816
8,489	4	-	3	1	188	23	5,265	3,149	2,116
8,040	210	-	9	201	188	23	5,553	2,904	2,649
704	45	-	1	44	185	24	568	259	309
556	1	-	1	-	181	19	501	222	279
526	-	-	-	-	185	17	487	195	292
481	-	-	-	-	188	16	465	227	238
463	1	-	1	-	144	16	409	209	200
695	1	-	1	-	198	22	449	248	201
546	-	-	-	-	200	18	515	243	272
621	-	-	-	-	182	20	580	250	330
591	-	-	-	-	188	20	493	236	257
742	-	-	-	-	169	24	557	259	298
760	-	-	-	-	168	25	646	275	371
593	20	-	-	20	175	20	463	214	249
628	26	-	-	26	166	21	688	224	464
5.90	30.00	--	--	30.00	-4.90	3.25	48.60	4.67	86.35
-10.80	-42.22	--	-100.00	-40.91	-10.22	-12.57	21.13	-13.51	50.16

## 9. 臺北市道路交通事故概況

年(月)別 Year(Month)	肇事件數 ① No. of Accidents (Case)	死傷人數 Number of Casualties				
		合計 Total (Person)	死亡 ② Death (Person)	受傷 Injury (Person)	每十萬人口 死亡人數③ No. of Death per 10 <sup>5</sup> Population	每十萬車輛 死亡人數③ No. of Death per 10 <sup>5</sup> Vehicles
101年 2012	19,192	25,477	130	25,347	4.883	7.023
102年 2013	19,687	26,338	140	26,198	5.224	7.651
103年 2014	20,529	27,425	138	27,287	5.122	7.729
104年 2015	20,649	27,416	137	27,279	5.067	7.761
105年 2016	22,448	29,202	157	29,045	5.814	8.923
106年 2017	21,682	28,170	106	28,064	3.941	6.022
107年 2018	21,548	27,853	137	27,716	5.120	7.780
108年 2019	22,882	29,598	131	29,467	4.931	7.431
109年 2020	25,545	33,880	102	33,778	3.888	5.779
110年 2021	24,038	32,130	130	32,000	5.071	7.360
111年 2022	25,141	33,376	107	33,269	4.276	6.036
112年 2023	23,921	32,181	109	32,072	4.366	6.137
8月 Aug.	1,881	2,495	6	2,489	0.239	0.338
9月 Sep.	1,900	2,525	5	2,520	0.199	0.281
10月 Oct.	1,907	2,547	10	2,537	0.399	0.562
11月 Nov.	2,050	2,831	7	2,824	0.279	0.394
12月 Dec.	2,010	2,701	8	2,693	0.319	0.450
113年 2024						
1月 Jan.	2,048	2,733	8	2,725	0.319	0.450
2月 Feb.	1,567	2,123	13	2,110	0.518	0.732
3月 Mar.	1,872	2,522	13	2,509	0.518	0.732
4月 Apr.	1,728	2,292	5	2,287	0.199	0.282
5月 May	1,903	2,595	11	2,584	0.439	0.620
6月 June	1,746	2,320	6	2,314	0.239	0.338
7月 July	1,793	2,361	9	2,352	0.359	0.507
8月 Aug.	1,874	2,547	12	2,535	0.479	0.676
當月較上月增減% vs. Last Month(%)	4.52	7.88	33.33	7.78	33.46	33.43
當月較上年同月增減% vs. Same Month Last Year(%)	-0.37	2.08	100.00	1.85	100.28	100.23

資料來源：交通部路政及道安司。

附註：①肇事件數，係指道路交通事故造成人員受傷或死亡案件數。

②死亡人數，係指交通事故造成人員當場或30日內死亡之人數。

③每十萬人口(車輛)死亡人數=(死亡人數)÷[(年/月初人口數(車輛數)+年/月底人口數(車輛數))÷2]×100,000

## 9. Traffic Accidents in Taipei

死亡之肇事車輛-按第一當事者駕乘車種分 <sup>④</sup>							Accident Related Vehicles (person)
合計	大型車	自 小 型 車	營 小 型 車	業 車	機 車	自 行 車	其 他 <sup>⑤</sup>
Total	Big Car	Private Small Car	Business Small Car		Motorcycle	Bicycle	Others
130	19	35	15	52	5	4	
140	12	54	17	47	3	7	
138	16	42	13	55	3	9	
137	15	48	13	50	3	8	
157	16	44	18	68	3	8	
106	15	25	17	43	2	4	
137	10	49	20	49	2	7	
131	14	46	13	52	4	2	
102	7	37	5	39	4	10	
130	8	44	14	53	3	8	
107	5	34	8	45	7	8	
109	10	30	9	46	5	9	
6	-	2	-	4	-	-	
5	-	1	-	4	-	-	
10	-	3	-	7	-	-	
7	-	1	1	2	2	1	
8	3	2	1	2	-	-	
8	1	3	2	2	-	-	
13	1	7	-	5	-	-	
13	1	3	1	7	-	1	
5	1	2	-	2	-	-	
11	1	2	1	5	1	1	
6	1	1	-	4	-	-	
9	-	1	1	6	1	-	
12	2	6	-	4	-	-	
33.33	--	500.00	-100.00	-33.33	-100.00	--	
100.00	--	200.00	--	0.00	--	--	

④第一當事者係指交通事故責任較大之一方，即主要肇事者。

⑤其他包含軍車、警車、救護車、三輪車、拖車及無法歸入前項分類者(如行人疏忽肇事)，曳引車則併入大型車。

## 9. 臺北市道路交通事故概況(續1)

單位：件

年(月)別 Year(Month)	死亡案件肇事原因 ⑥						
	合計 Total	駕駛人過失					
		逆向行駛 Driving in the Wrong Direction	未依規定讓車 Way-yielding Violation	變換車道或方向不當 Improper Lane Change or Direction	左轉彎未依規定 Left Violation and Negligence	右轉彎未依規定 Right Turn Violation and Negligence	迴轉未依規定 Turn around Violation and Negligence
101年 2012	130	2	4	2	1	4	-
102年 2013	140	3	16	1	3	1	-
103年 2014	138	2	11	2	1	3	2
104年 2015	137	1	9	-	3	2	-
105年 2016	157	-	8	4	7	1	1
106年 2017	106	-	8	2	3	1	-
107年 2018	137	-	4	2	2	3	5
108年 2019	131	-	7	3	5	5	2
109年 2020	102	-	8	2	2	4	-
110年 2021	130	-	7	3	4	2	-
111年 2022	107	1	7	6	2	3	1
112年 2023	109	2	10	3	3	2	1
8月 Aug.	6	-	-	1	-	-	-
9月 Sep.	5	-	1	-	-	-	-
10月 Oct.	10	-	1	-	1	-	-
11月 Nov.	7	-	1	-	-	-	-
12月 Dec.	8	2	1	-	-	-	-
113年 2024							
1月 Jan.	8	-	-	1	1	-	-
2月 Feb.	13	-	3	-	2	3	-
3月 Mar.	13	1	-	-	-	-	-
4月 Apr.	5	-	-	-	-	-	1
5月 May	11	-	-	-	-	-	-
6月 June	6	-	1	1	-	-	-
7月 July	9	-	1	-	-	-	-
8月 Aug.	12	-	1	-	-	1	-
當月較上月增減% vs. Last Month(%)	33.33	--	0.00	--	--	--	--
當月較上年同月增減% vs. Same Month Last Year(%)	100.00	--	--	-100.00	--	--	--

附註：⑥道路交通事故造成人員30日內死亡之案件數其肇事原因。

⑦其他無法歸類於前列原因者如違規超車、爭(搶)道行駛、蛇行方向不定、未靠右行駛、橫越道路不慎、未依規定減速、起步未注意其他車(人)安全、疲勞駕駛失控、其他引起事故之違規或不當行為、不明原因肇事。

## 9. Traffic Accidents in Taipei (Cont. 1)

Unit:Case

Causes of Traffic Accidents										
Driver's Fault										非屬駕 駛人過 失
倒車未 依規定	超速失 控	未依規 定停讓 行人	未保持 行車安 全距離	未保持 行車安 全間隔	酒醉 (後)駕 駛失控	未注意 車前狀 況	違反號 誌管制 或指揮	違反特 定標誌 (線)禁	其 他 ①	
Reversing Violation and Negligence	Speeding	Failure to Yield to Pedestrians	Not Keeping a Safe Distance	Not Keep Safe Spacing During Driving	Drunk Driving	Neglect the Condition in Front of Vehicle	Traffic Signal Violation	Violation of Traffic Sign(Mark)	Others	Unbelong driver's Negligence
2	5	14	-	2	8	37	11	4	31	3
1	3	23	-	3	4	21	9	3	42	7
-	-	7	-	-	3	23	7	6	63	8
2	1	13	-	2	1	23	9	3	62	6
2	1	15	-	1	2	34	14	1	61	5
-	1	13	1	1	2	29	7	2	33	3
1	8	19	1	3	3	23	9	1	48	5
1	5	10	-	1	1	36	14	2	38	1
-	3	13	1	2	4	19	9	1	26	8
-	6	24	2	2	2	19	14	2	36	7
1	6	7	1	1	5	18	10	1	29	8
3	2	12	5	1	1	22	6	2	25	9
-	1	-	1	-	-	1	1	-	1	-
-	-	1	1	-	-	2	-	-	-	-
-	-	1	-	-	-	2	-	-	5	-
-	-	-	1	-	-	2	1	-	1	1
-	-	1	-	-	-	1	-	-	3	-
-	-	1	-	-	-	1	2	-	2	-
-	-	-	-	-	-	3	-	1	1	-
-	1	-	-	-	-	3	3	-	4	1
-	-	-	2	-	-	2	-	-	-	-
-	-	2	1	-	-	1	3	-	3	1
-	-	1	-	-	-	1	-	-	2	-
-	-	-	-	-	-	2	-	2	4	-
-	-	1	2	-	-	2	1	1	3	-
--	--	--	--	--	--	0.00	--	-50.00	-25.00	--
--	-100.00	--	100.00	--	--	100.00	0.00	--	200.00	--

## 9. 臺北市道路交通事故概況(續2完)

單位：人

年(月)別 Year(Month)	死亡人數						
	計 Total	按年齡分 Classified by Age					
		0~19	20~39	40~59	60~79	80+	不明 Unknown
101年 2012	130	11	30	37	37	15	-
102年 2013	140	15	34	26	43	21	1
103年 2014	138	11	32	24	54	16	1
104年 2015	137	12	28	34	40	23	-
105年 2016	157	11	39	28	54	24	1
106年 2017	106	7	11	33	34	21	-
107年 2018	137	11	24	27	58	17	-
108年 2019	131	12	26	33	45	15	-
109年 2020	102	5	16	19	39	23	-
110年 2021	130	6	23	30	51	20	-
111年 2022	107	6	18	30	38	15	-
112年 2023	109	7	16	20	41	25	-
8月 Aug.	6	-	3	1	2	-	-
9月 Sep.	5	1	-	2	1	1	-
10月 Oct.	10	1	1	3	3	2	-
11月 Nov.	7	-	-	2	3	2	-
12月 Dec.	8	1	1	1	4	1	-
113年 2024							
1月 Jan.	8	-	2	2	3	1	-
2月 Feb.	13	-	3	3	5	2	-
3月 Mar.	13	-	2	3	6	2	-
4月 Apr.	5	-	1	2	2	-	-
5月 May	11	-	-	2	8	1	-
6月 June	6	-	-	1	4	1	-
7月 July	9	-	2	2	4	1	-
8月 Aug.	12	-	3	2	5	2	-
當月較上月增減% vs. Last Month(%)	33.33	--	50.00	0.00	25.00	100.00	--
當月較上年同月增減% vs. Same Month Last Year(%)	100.00	--	0.00	100.00	150.00	--	--

## 9. Traffic Accidents in Taipei (Cont. 2 End)

Unit: Person

Death Toll							
按使用車種分 Classified by Vehicles							
大型車 Big Car	營業 小型車 Business Small Car	自用 小型車 Private Small Car	機車 Motorcycle	自行車 Bicycle	行人 Pedestrian	乘客 Passenger	其他 Others
1	1	5	49	15	48	9	2
-	1	2	70	10	50	7	-
1	3	8	63	10	44	8	1
-	4	9	63	12	46	3	-
-	3	3	74	9	54	11	3
2	2	4	45	8	41	4	-
-	5	5	61	6	51	6	3
-	2	4	58	15	41	9	2
-	1	2	44	8	43	3	1
-	3	7	57	8	47	7	1
-	2	4	53	10	33	5	-
-	2	2	46	11	37	10	1
-	-	-	5	1	-	-	-
-	-	-	3	-	2	-	-
-	-	-	6	-	3	-	1
-	1	-	1	2	3	-	-
-	-	-	5	1	1	1	-
-	-	-	4	-	2	2	-
-	-	1	8	1	2	1	-
-	1	1	7	-	3	1	-
-	-	-	3	1	1	-	-
-	-	-	5	2	4	-	-
-	-	-	4	-	2	-	-
-	-	-	8	1	-	-	-
-	-	-	7	2	2	1	-
--	--	--	-12.50	100.00	--	--	--
--	--	--	40.00	100.00	--	--	--

## 10. 臺北市車輛行車事故鑑定情形

年(月)別 Year(Month)	本月覆議案數 Re-adjudication Cases	鑑定案件 Number of Appraisal Cases					損傷情形 Accident Degree		
		案數 (案) Case	汽車 (輛) Car (Vehicle)	機車 (輛) Motorcycle (Vehicle)	慢車① (輛) Slow Moving Vehicle (Vehicle)	行人 (人) Pedestrians (Person)	車損 (輛) Damage (Vehicle)	死亡 (人) Death (Person)	受傷 (人) Injury (Person)
101年 2012	232	1,044	1,145	1,002	57	105	2,191	62	1,163
102年 2013	246	1,095	1,268	956	63	113	2,214	50	1,193
103年 2014	237	1,050	1,170	969	51	99	2,142	66	1,141
104年 2015	234	1,082	1,319	965	55	91	2,165	56	1,124
105年 2016	254	1,267	1,458	1,175	55	123	2,551	68	1,352
106年 2017	299	1,363	1,491	1,391	50	118	2,776	65	1,524
107年 2018	301	1,405	1,690	1,277	64	119	2,798	49	1,400
108年 2019	313	1,493	1,696	1,414	74	136	2,946	60	1,565
109年 2020	298	1,675	1,944	1,646	83	139	3,335	48	1,747
110年 2021	287	1,660	1,836	1,681	87	135	3,293	54	1,773
111年 2022	365	1,852	2,076	1,850	97	120	3,667	57	2,030
112年 2023	412	2,204	2,374	2,204	129	162	4,347	60	2,412
10月 Oct.	38	183	183	197	12	12	378	3	203
11月 Nov.	42	198	211	204	7	12	396	2	222
12月 Dec.	36	190	197	200	12	15	346	2	224
113年 2024									
1月 Jan.	35	184	213	162	11	13	347	2	179
2月 Feb.	22	148	186	129	9	11	302	10	156
3月 Mar.	22	191	234	168	9	13	380	4	201
4月 Apr.	35	116	130	101	7	4	207	1	107
5月 May	22	216	240	216	8	12	396	3	251
6月 June	34	171	186	183	13	16	354	6	183
7月 July	35	151	170	152	5	8	309	3	162
8月 Aug.	21	235	265	243	11	18	459	5	245
9月 Sep.	47	190	200	194	10	22	372	5	204
10月 Oct.	23	173	196	154	9	12	328	3	168
當月較上月增減% vs. Last Month(%)	-51.06	-8.95	-2.00	-20.62	-10.00	-45.45	-11.83	-40.00	-17.65
當月較上年同月增減% vs. Same Month Last Year(%)	-39.47	-5.46	7.10	-21.83	-25.00	0.00	-13.23	0.00	-17.24

資料來源：臺北市交通事件裁決所

附註：①慢車係指自行車、三輪車、手推車，95年以前僅統計自行車及三輪車。

②肇事原因係以車次計。

## 10. Appraisalment of Traffic Accidents in Taipei

肇事原因(車次)② Accident Causes (No.)									
未注意 車前 狀況 Not to Note the Condition in Front of Vehicles	行 駛 疏 忽 Negligence in Driving	未依規定 讓 車 Yielding Violation	在多車道 不依規定 駕 車 Violating in the Multi-lanes	違 反 標 誌、標 線 行 駛 Violation of Traffic Sign(Mark)	左 轉 違 規 、 疏 忽 Left Turn Violation and Negligence	起 駛 違 規 、 疏 忽 Starting Violation of Rule ,Negligence	右 轉 違 規 、 疏 忽 Right Turn Violation and Negligence	違反號誌 管 制、 闖 紅 燈 Traffic Signal Violation	超 速 行 駛 Speeding Driving
159	159	198	13	68	67	45	57	113	102
171	141	180	58	50	94	61	49	109	83
155	118	112	87	24	152	53	66	91	85
195	181	128	34	59	114	66	38	81	49
211	270	153	25	46	118	64	58	94	69
319	293	229	51	78	143	74	61	89	61
482	415	330	165	105	320	155	143	88	69
441	470	399	231	125	232	181	161	144	50
442	560	369	324	171	272	182	164	162	137
463	548	366	312	181	265	191	160	176	126
562	700	335	355	205	319	211	162	168	184
968	762	449	361	360	318	190	183	181	167
84	49	38	27	43	24	16	14	22	17
64	63	29	53	31	40	15	20	18	18
81	77	36	32	29	23	9	17	9	15
103	55	29	26	27	25	22	17	12	11
64	53	23	34	13	24	8	9	15	23
85	39	38	28	20	34	28	21	11	18
44	31	15	21	26	25	13	5	4	12
95	60	30	32	20	36	35	25	16	28
92	56	21	27	26	42	16	16	16	15
78	47	25	18	36	19	17	15	19	13
97	77	42	72	24	30	37	19	9	11
70	59	33	42	16	24	22	21	15	24
59	69	23	18	32	38	25	14	10	16
-15.71	16.95	-30.30	-57.14	100.00	58.33	13.64	-33.33	-33.33	-33.33
-29.76	40.82	-39.47	-33.33	-25.58	58.33	56.25	0.00	-54.55	-5.88

## 11. 臺北市舉發違反道路管理事件 ①

單位：件

年(月)別 Year(Month)	舉發總件數		未領用牌照 或偽變借用	損毀牌照 或無法辨識	拆除消音器 或設備損壞 不修	無照駕駛或 駕照不合規 定或駕照吊 扣期間駕車
	Violation Cited	平均每日 Daily Avg.	Driving without Motor License or with Illegal License Plate	License Plate Problems	Equipment or Muffler Removed or Damaged	Driving without Driver's License
101年 2012	2,176,581	5,947	1,297	266	5,586	22,820
102年 2013	2,254,735	6,177	651	155	1,929	14,369
103年 2014	2,141,328	5,867	521	112	7,066	12,838
104年 2015	2,457,295	6,732	1,069	151	5,396	24,571
105年 2016	2,604,004	7,115	1,069	113	2,913	32,706
106年 2017	2,660,387	7,289	1,133	179	1,727	39,829
107年 2018	2,860,179	7,836	992	181	822	49,695
108年 2019	3,059,142	8,381	988	222	1,003	53,141
109年 2020	3,107,195	8,490	1,060	235	1,122	57,105
110年 2021	2,973,326	8,146	1,360	274	1,363	49,168
111年 2022	2,910,137	7,973	1,499	182	2,074	52,527
112年 2023	3,315,276	9,083	1,462	102	1,311	43,511
10月 Oct.	291,144	9,392	108	12	100	3,058
11月 Nov.	301,240	10,041	146	7	119	3,408
12月 Dec.	236,370	7,625	103	8	92	1,971
113年 2024						
1月 Jan.	256,190	8,264	119	10	107	2,201
2月 Feb.	212,547	7,329	122	8	81	1,823
3月 Mar.	251,416	8,110	190	10	116	2,567
4月 Apr.	269,220	8,974	208	13	121	2,864
5月 May	270,675	8,731	225	16	114	2,575
6月 June	230,324	7,677	182	11	102	2,335
7月 July	266,579	8,599	280	9	93	2,753
8月 Aug.	258,735	8,346	335	5	114	2,629
9月 Sep.	245,181	8,173	288	14	103	2,183
10月 Oct.	257,763	8,315	287	9	92	1,998
汽車 Automobile	140,501	4,532	89	2	-	339
機車 Motorcycle	111,743	3,605	198	7	92	1,659
其他 Others	5,519	178	-	-	-	-
當月較上月增減% vs. Last Month(%)	5.13	1.74	-0.35	-35.71	-10.68	-8.47
當月較上年同月增減% vs. Same Month Last Year(%)	-11.47	-11.47	165.74	-25.00	-8.00	-34.66

資料來源：臺北市政府警察局交通警察大隊、臺北市停車管理工程處、臺北市公共運輸處

附註：①100年(含)以前資料包括臺北市監理處，101年(含)以後資料不包括交通部公路總局臺北市區監理所。

## 11. Traffic Regulation Violations in Taipei

Unit:Case

越級駕駛 Driving with Lower-level Driver's License	裝載超重 或 不合規定 Over Load	載運客貨 違反規定 Over-Loading Passenger	未繫安全帶 ② No Seatbelt Fastened	機踏車 附載人員 或物品 未依規定 Illegal Motorcycle Passenger or Article Loading	未戴安全帽 Not Wear Helmet	酒精、 管制藥 品駕駛 Drunk Driving	違反速率 規定行駛 Speeding	
	3,629	354	153	5,409	4,081	18,265	11,077	542,013
	1,772	271	80	1,429	2,146	15,493	10,156	485,951
	1,030	159	88	1,119	1,330	13,166	9,681	463,627
	1,891	248	104	2,665	1,268	15,120	10,790	492,294
	2,441	274	98	4,164	797	14,379	11,016	478,833
	3,440	211	78	4,991	538	12,041	10,032	475,158
	3,716	109	92	5,062	526	13,309	11,116	522,244
	3,720	99	102	4,479	620	14,526	8,292	527,302
	4,556	90	121	2,715	561	12,535	4,005	462,054
	4,037	106	123	1,897	527	9,003	3,075	488,285
	4,190	196	149	1,413	357	8,388	3,989	430,888
	4,177	337	223	1,309	354	8,979	5,308	383,586
	307	22	28	135	34	832	439	34,982
	345	22	18	106	33	733	453	31,098
	277	21	14	67	24	478	302	26,483
	312	23	20	74	33	459	304	32,239
	292	13	14	90	27	423	305	32,545
	353	14	15	89	20	552	327	32,908
	419	14	17	249	35	1,370	451	36,378
	439	12	27	285	66	1,369	329	31,674
	366	9	30	239	27	1,106	371	28,002
	393	31	25	182	35	1,260	470	33,204
	446	22	26	148	52	1,108	483	27,672
	384	21	27	144	36	957	378	28,592
	361	20	20	120	34	762	362	33,141
	10	20	20	120	-	-	148	17,461
	351	-	-	-	34	762	214	15,680
	-	-	-	-	-	-	-	-
	-5.99	-4.76	-25.93	-16.67	-5.56	-20.38	-4.23	15.91
	17.59	-9.09	-28.57	-11.11	0.00	-8.41	-17.54	-5.26

②101年2月1日起取締成人於小型車後座未繫安全帶;101年8月1日起取締兒童於小型車後座未繫安全帶。

## 11. 臺北市舉發違反道路交通管理事件(續)

單位：件

年(月)別 Year(Month)	競駛超速 蛇行或危 險方式駕駛 Racing, Speeding, Zigzagging, Dangerous Driving	行經行人穿越 道未減速或 不讓行人先行 ③ Violation of Yielding Pedestrians in Front of Zebra	不按遵行 方向行駛 Disobey the Specified Direction	爭道 行駛 Strive for Way of Driving	不依規定 超車 ④ Illegal Passing	不依規定 轉彎 Illegal Turns
101年 2012	22	9,060	17,657	104,300	167	80,130
102年 2013	20	7,351	16,607	86,758	209	78,417
103年 2014	29	4,204	15,587	75,528	293	73,141
104年 2015	27	5,532	30,843	131,171	311	128,795
105年 2016	49	3,861	29,343	110,110	161	150,849
106年 2017	19	4,149	40,283	111,196	156	160,923
107年 2018	60	4,036	46,351	127,787	233	212,712
108年 2019	59	7,677	47,671	125,627	231	246,569
109年 2020	68	7,745	44,784	112,788	337	205,206
110年 2021	64	7,740	34,234	88,912	326	179,911
111年 2022	83	11,931	29,164	97,301	532	249,350
112年 2023	77	27,141	24,269	159,568	633	291,075
10月 Oct.	4	2,096	2,025	13,715	59	23,321
11月 Nov.	11	2,227	2,314	15,899	67	24,182
12月 Dec.	4	1,584	1,763	11,571	38	20,045
113年 2024						
1月 Jan.	8	1,986	2,098	12,581	49	32,246
2月 Feb.	10	1,790	1,591	9,346	19	26,432
3月 Mar.	15	2,194	2,579	13,148	34	29,928
4月 Apr.	10	2,297	2,892	15,069	43	28,823
5月 May	8	2,455	2,978	16,543	37	30,089
6月 June	4	2,133	2,568	14,290	29	27,399
7月 July	9	2,519	2,842	17,683	36	32,023
8月 Aug.	5	2,406	3,039	17,811	35	27,454
9月 Sep.	2	2,101	2,788	16,653	45	24,806
10月 Oct.	4	2,524	2,572	15,517	48	34,669
汽車 Automobile	3	1,144	309	3,555	17	27,508
機車 Motorcycle	1	1,380	2,263	11,961	31	7,160
其他 Others	-	-	-	1	-	1
當月較上月增減% vs. Last Month(%)	100.00	20.13	-7.75	-6.82	6.67	39.76
當月較上年同月增減% vs. Same Month Last Year(%)	0.00	20.42	27.01	13.14	-18.64	48.66

附註：③為落實「行車禮讓行人」觀念及態度，自101年10月起加強取締車輛不禮讓行人。

④本欄原為「不依規定會車超車迴車倒車」，95年7月起改為僅包含舉發道路交通管理處罰條例第47條「不依規定超車」。

## 11. Traffic Regulation Violations in Taipei (Cont.)

Unit:Case

闖紅燈	違規路口	其他不遵守標誌、標線	肇事逃逸	行人違反	取締	其他	
Red Light Running	停車淨空	號誌行車	違規肇事致人傷亡或撞傷警員	規定	⑤	⑥	
	Parking Violation	Not Keep Safe Spacing During Driving	Other Ways of Disobeying Signs, Marked Line	Hit and Run, Accident with Causality, Hitting Officers In-Duty	Pedestrian Violation	Ban Road Barrier	Others
60,911	818,114	3,297	29,913	1,028	11,019	63,833	362,180
72,709	1,033,760	1,207	31,201	936	11,476	58,369	321,313
70,589	1,012,857	880	29,943	1,094	7,750	44,763	293,933
80,148	1,063,736	932	29,556	1,161	7,143	43,697	378,676
80,726	1,123,741	740	34,881	792	7,555	39,420	472,973
79,304	1,147,663	448	38,027	810	7,168	38,004	482,880
85,307	1,188,865	3,900	43,087	968	7,798	41,262	489,949
87,836	1,301,612	7,748	49,960	1,123	17,218	39,343	511,974
94,694	1,411,663	5,079	46,565	1,093	21,722	19,154	590,138
88,876	1,222,028	2,159	41,071	987	25,232	13,718	708,850
117,152	1,187,937	1,293	49,319	1,193	32,368	12,021	614,641
152,987	1,403,949	773	62,791	1,414	38,065	16,931	684,944
14,395	125,348	55	5,221	97	3,120	1,196	60,435
14,605	127,048	44	5,287	124	3,588	1,622	67,734
11,881	94,040	73	4,136	86	2,598	1,609	57,102
15,736	90,594	72	4,641	108	3,639	1,969	54,562
14,188	70,939	52	3,510	89	3,113	1,411	44,314
15,417	83,538	61	4,185	130	4,037	1,508	57,481
15,517	80,088	42	4,272	130	3,908	1,535	72,455
16,753	87,110	55	4,596	122	4,006	1,582	67,210
14,009	70,700	38	3,923	132	3,343	1,324	57,652
16,354	79,762	40	4,538	130	4,290	1,533	66,085
15,587	79,614	32	4,298	165	3,804	1,469	69,976
14,534	77,433	40	4,173	138	3,282	1,211	64,848
16,915	76,833	60	10,261	149	3,612	1,420	55,973
9,028	41,077	50	8,480	107	-	-	31,014
7,886	35,751	10	1,777	41	-	-	24,485
1	5	-	4	1	3,612	1,420	474
16.38	-0.77	50.00	145.89	7.97	10.05	17.26	-13.69
17.51	-38.70	9.09	96.53	53.61	15.77	18.73	-7.38

⑤96年1月1日起，本欄增加「在車道交通島散發廣告物等或在車站內休息站任意販賣物品妨礙交通」(83條)1項，並減計原列82條第1項第10款之「在公告禁止設攤之處擺設攤位」1項，該款已更正為「未經許可在道路擺設攤位」。

⑥本市於94.8.1起開始取締汽機車行駛於隧道、調撥車道或車行地下道等路段時，未依規定開車燈。

12. 臺北市聯營公車行車效率<sup>①</sup>

年(月)別 Year (Month)	行駛 路線數 年(月)底 ② No. of Routes	平均每日 營運 車輛數 Average No. of Operating Vehicles per Day	行駛次數 <sup>③</sup> No. of Bus Runs		行駛里程 Bus Kilometers	
			(千段次) (1,000 Schedules)	每車每日 平均(段次) Average Bus Run per Bus per Day (Schedule)	(千公里) (1,000 Kms)	每車每日 平均(公里) Average Kilometer per Bus per Day
101年 2012	310 (14)	3,727	23,953	17.56	229,108	167.94
102年 2013	305 (15)	3,591	22,999	17.55	220,402	168.16
103年 2014	284 (14)	3,313	20,430	16.89	195,620	161.75
104年 2015	285 (16)	3,203	19,309	16.52	184,171	157.55
105年 2016	288 (16)	3,160	19,089	16.51	182,637	157.94
106年 2017	286 (17)	3,163	18,897	16.37	180,343	156.19
107年 2018	290 (16)	3,136	18,382	16.06	175,604	153.40
108年 2019	290 (16)	3,146	17,972	15.65	172,343	150.08
109年 2020	288 (16)	3,204	17,636	15.04	169,581	144.59
110年 2021	288 (16)	2,994	14,382	13.16	138,585	126.80
111年 2022	287 (16)	2,997	14,304	13.08	138,178	126.33
112年 2023	290 (23)	2,857	14,142	13.56	136,983	131.37
10月 Oct.	290 (23)	2,825	1,202	13.72	11,648	132.99
11月 Nov.	290 (23)	2,874	1,189	13.79	11,515	133.57
12月 Dec.	290 (23)	2,843	1,207	13.70	11,690	132.63
113年 2024						
1月 Jan	291 (23)	3,016	1,219	13.04	11,823	126.48
2月 Feb.	291 (23)	2,869	1,038	12.48	10,010	120.30
3月 Mar	291 (23)	2,998	1,203	12.94	11,628	125.10
4月 Apr.	291 (23)	2,985	1,154	12.88	11,172	124.73
5月 May	291 (23)	3,034	1,217	12.94	11,809	125.55
6月 June	291 (23)	2,961	1,130	12.72	10,968	123.47
7月 July	293 (19)	2,969	1,155	12.55	11,243	122.15
8月 Aug.	293 (19)	3,018	1,196	12.78	11,589	123.89
9月 Sep.	293 (19)	2,991	1,147	12.78	11,045	123.10
10月 Oct.	293 (19)	2,927	1,125	12.40	10,917	120.32

資料來源：臺北市公共運輸處

附註：①本表資料包含大、小型公車。

②89年以後行駛路線之計算方式係以車號為計算標準，無論正副線、左右線、快速公車、直達車或兩家以上共同經營均視為同一路線；( )內數字為兩家以上共同經營路線數。

## 12. Operation Efficiency of City Bus in Taipei

(千人次) (1,000 Passengers)	客 運 人 數 <sup>③</sup> No. of Passengers			客 運 收 入 Revenues		耗油情形 (柴油) Oil Consumption (Diesel Oil)	捷 運 轉 乘 聯 營 公 車 優 惠 運 量 (千人次) <sup>④</sup> Discount Ticket for MRT Transfer to Bus (1,000 Passengers)
	平均每日 (人次)	較上年(同月) 增減率(%)	每段次乘 客(人次)	(千元) (N.T. \$1,000)	每公里 營收(元) Average Revenues per Km(N.T.\$)	(千公升) (1,000 Liters)	
	Average No. per Day (Persons)	vs. Last Year(Month)%	Passengers Transport per Bus Run				
615,128	1,680,679	-1.59	25.68	10,700,532	46.71	101,633	64,527
589,462	1,614,963	-3.91	25.63	10,253,059	46.52	98,338	63,042
518,982	1,421,868	-11.96	25.40	9,027,473	46.15	88,531	56,998
480,682	1,316,937	-7.38	24.89	8,360,771	45.40	83,706	51,384
476,384	1,301,595	-1.16	24.96	8,534,479	46.73	84,573	50,861
475,534	1,302,832	0.10	25.16	8,674,754	48.10	84,018	50,571
478,393	1,310,666	0.60	26.02	9,045,044	51.51	79,202	53,004
480,579	1,316,656	0.46	26.74	9,272,274	53.80	81,779	56,098
426,105	1,164,221	-11.58	24.16	8,091,598	47.72	80,974	50,751
319,404	875,079	-24.84	22.21	6,270,421	45.25	65,613	37,947
342,333	937,897	7.18	23.93	7,260,992	52.55	61,964	40,480
390,668	1,070,324	14.12	27.62	9,209,753	67.23	56,776	36,399
34,153	1,101,709	10.95	28.42	809,426	69.49	4,751	2,321
34,723	1,157,422	6.42	29.20	822,951	71.47	4,579	2,307
35,235	1,136,616	3.14	29.18	835,134	71.44	4,526	2,405
34,108	1,100,265	21.53	27.99	803,948	68.00	4,517	2,396
28,616	986,772	-6.35	27.56	674,497	67.38	3,784	2,214
34,973	1,128,177	0.95	29.08	824,305	70.89	4,465	2,395
32,985	1,099,485	6.50	28.59	775,804	69.44	4,460	2,197
35,854	1,156,588	4.46	29.46	843,308	71.41	4,772	2,372
31,900	1,063,345	2.07	28.24	749,547	68.34	4,623	2,196
31,647	1,020,860	-0.70	27.41	741,586	65.96	4,772	2,177
33,387	1,077,010	2.46	27.92	782,658	67.53	4,908	2,315
33,052	1,101,729	-0.87	28.83	774,897	70.16	4,629	2,217
32,539	1,049,656	-4.72	28.92	766,073	70.17	4,407	2,187

③行駛段次、客運人數係按行車收費段數計次。

④捷運轉乘公車優惠運量僅計北市聯營公車轉乘資料。自92年11月1日起捷運公車雙向轉乘。自93年12月份起採93年優待票新刷卡比例推估現金人次，因優待票刷卡比例提高，故優待票現金人次較以往下降。112年7月起捷運轉乘聯營公車資料暫未包含TPASS通勤月票之數據。

13. 臺北市小型公車行車效率<sup>①</sup>

年(月)別 Year (Month)	行駛 路線數 ② No. of Routes	平均每日 配車數 Average No. of Allocated Bus per Day	平均每日 營運 車輛數 Average No. of Operating Vehicles per Day	出車率 (%) Bus Operating Rate(%)	行駛段次 No. of Bus Runs	
					(千段次) (1,000 Schedules)	每車每日 平均(段次) Average Bus Run per Bus per Day(Schedule)
101年 2012	23	75	71	94.36	427	16.52
102年 2013	24	81	76	93.69	435	15.68
103年 2014	24	79	74	93.63	441	16.41
104年 2015	24	80	73	91.45	439	16.43
105年 2016	24	84	78	93.16	445	15.51
106年 2017	24	87	81	92.86	448	15.21
107年 2018	25	80	84	105.05	449	14.71
108年 2019	25	79	82	103.67	449	15.01
109年 2020	25	79	79	99.37	482	16.76
110年 2021	25	79	79	99.63	465	16.20
111年 2022	25	77	77	100.00	462	16.47
112年 2023	25	76	76	100.00	474	16.97
10月 Oct.	25	76	76	100.00	40	17.10
11月 Nov.	25	78	78	100.00	40	17.06
12月 Dec.	25	78	78	100.00	41	16.97
113年 2024						
1月 Jan.	25	78	78	100.00	41	17.00
2月 Feb.	25	78	78	100.00	36	15.79
3月 Mar.	25	79	79	100.00	38	15.49
4月 Apr.	25	79	79	100.00	40	16.77
5月 May	25	79	79	100.00	41	16.83
6月 June	25	79	79	100.00	40	16.77
7月 July	26	79	79	100.00	40	16.24
8月 Aug.	26	79	79	100.00	42	16.88
9月 Sep.	26	78	78	100.00	40	17.05
10月 Oct.	26	79	79	100.00	39	15.81

資料來源：臺北市公共運輸處

附註：①本表統計以偏遠地區服務性小型公車路線為統計範圍；本表資料已包含於表12中。

②係年月底數。89年以後正副線視為同一路線。

## 13. Operation Efficiency of Mini-Bus in Taipei

行駛里程 Bus Kilometers		客運人數 No. of Passengers				客運收入 Revenues	
(千公里) (1,000 Kms)	每車每日 平均(公里)	(千人次) (1,000 Passengers)	平均每日 (人次)	較上年(同月)	每段次 平均(人次)	(千元) (N.T. \$1,000)	每公里 營收(元) Average Revenues per Km(N.T.\$)
	Average Kilometer per Bus per Day		Average No. per Day (Persons)	增減率(% vs. Last Year(Month)%			
<b>4,212</b>	<b>162.91</b>	<b>5,760</b>	<b>15,739</b>	<b>4.15</b>	<b>13.49</b>	<b>100,193</b>	<b>23.79</b>
<b>4,208</b>	<b>151.59</b>	<b>5,807</b>	<b>15,909</b>	<b>0.81</b>	<b>13.34</b>	<b>101,014</b>	<b>24.01</b>
<b>4,253</b>	<b>158.41</b>	<b>5,893</b>	<b>16,146</b>	<b>1.49</b>	<b>13.38</b>	<b>102,520</b>	<b>24.11</b>
<b>4,206</b>	<b>157.30</b>	<b>5,813</b>	<b>15,926</b>	<b>-1.36</b>	<b>13.23</b>	<b>101,121</b>	<b>24.04</b>
<b>4,243</b>	<b>148.01</b>	<b>5,815</b>	<b>15,888</b>	<b>-0.24</b>	<b>13.08</b>	<b>104,225</b>	<b>24.56</b>
<b>4,270</b>	<b>144.99</b>	<b>5,776</b>	<b>15,826</b>	<b>-0.39</b>	<b>12.90</b>	<b>105,409</b>	<b>24.68</b>
<b>4,666</b>	<b>152.74</b>	<b>6,245</b>	<b>17,109</b>	<b>8.11</b>	<b>13.90</b>	<b>118,001</b>	<b>25.29</b>
<b>4,678</b>	<b>156.26</b>	<b>6,198</b>	<b>16,982</b>	<b>-0.75</b>	<b>13.79</b>	<b>119,675</b>	<b>25.58</b>
<b>4,651</b>	<b>161.73</b>	<b>5,610</b>	<b>15,327</b>	<b>-9.74</b>	<b>11.64</b>	<b>106,580</b>	<b>22.91</b>
<b>4,460</b>	<b>155.57</b>	<b>4,655</b>	<b>12,753</b>	<b>-16.80</b>	<b>10.02</b>	<b>91,399</b>	<b>20.49</b>
<b>4,449</b>	<b>158.67</b>	<b>5,065</b>	<b>13,876</b>	<b>8.80</b>	<b>10.97</b>	<b>108,406</b>	<b>24.36</b>
<b>4,581</b>	<b>164.18</b>	<b>6,035</b>	<b>16,533</b>	<b>19.15</b>	<b>12.74</b>	<b>142,263</b>	<b>31.06</b>
<b>389</b>	<b>165.27</b>	<b>515</b>	<b>16,625</b>	<b>20.60</b>	<b>12.79</b>	<b>12,210</b>	<b>31.36</b>
388	165.90	546	18,209	16.58	13.68	12,942	33.34
398	164.47	513	16,561	14.49	12.51	12,163	30.58
399	164.86	509	16,406	16.75	12.37	11,991	30.08
349	154.08	485	16,721	0.97	13.58	11,433	32.80
400	163.17	562	18,138	1.41	14.82	13,256	33.17
385	162.63	499	16,622	-4.14	12.55	11,732	30.44
399	163.03	544	17,555	3.91	13.21	12,804	32.07
385	162.42	505	16,837	2.00	12.71	11,884	30.87
383	155.98	482	15,538	-1.51	12.06	11,301	29.48
400	162.37	518	16,709	9.58	12.46	12,153	30.39
385	163.69	496	16,546	-1.70	12.38	11,646	30.25
<b>372</b>	<b>151.30</b>	<b>485</b>	<b>15,644</b>	<b>-5.90</b>	<b>12.47</b>	<b>11,426</b>	<b>30.69</b>

## 14. 臺北市身心障礙者小型冷氣車行車效率

年(月)別 Year (Month)	營運 車輛數 年(月)底 No. of Operating Vehicles per Day	行駛趟次 No. of Bus Runs			行駛里程 Bus Kilometers	
		(趟次) (Schedules)	每日 平均(趟次) Average Bus Run per Day	每車每日 平均(趟次) Average Bus Run per Bus per Day	(千公里) (1,000 Kms)	每車每日 平均(公里) Average Kilometer per Bus per Day
101年 2012	228	591,863	1,617.11	7.83	6,646	87.93
102年 2013	260	651,309	1,784.41	7.31	7,304	82.01
103年 2014	325	662,313	1,814.56	6.20	7,687	72.00
104年 2015	325	668,229	1,830.76	5.63	7,766	65.47
105年 2016	328	662,622	1,810.44	5.55	7,433	62.20
106年 2017	328	691,755	1,895.22	5.78	7,559	63.14
107年 2018	320	677,526	1,856.24	5.73	7,362	62.25
108年 2019	328	647,444	1,773.82	5.47	7,126	60.26
109年 2020	328	588,317	1,607.42	4.90	6,683	55.67
110年 2021	328	486,860	1,333.86	4.07	5,693	47.55
111年 2022	328	543,306	1,488.51	4.54	6,235	52.08
112年 2023	328	590,055	1,616.59	4.93	6,611	55.22
10月 Oct.	328	49,424	1,594.32	4.86	553	54.41
11月 Nov.	328	51,825	1,727.50	5.27	579	58.86
12月 Dec.	328	50,365	1,624.68	4.95	564	55.50
113年 2024						
1月 Jan.	298	51,162	1,650.39	5.27	578	59.61
2月 Feb.	328	39,222	1,352.48	4.32	453	49.87
3月 Mar.	316	49,974	1,612.06	5.01	564	56.55
4月 Apr.	328	47,653	1,588.43	4.93	542	56.06
5月 May	316	50,867	1,640.87	5.10	581	58.24
6月 June	322	46,043	1,534.77	4.81	526	54.99
7月 July	328	47,897	1,545.06	4.75	543	53.90
8月 Aug.	328	52,616	1,697.29	5.17	597	58.76
9月 Sep.	328	49,354	1,645.13	5.02	562	57.10
10月 Oct.	328	47,350	1,527.42	4.66	539	53.04

資料來源：臺北市公共運輸處

附註：①補助金額因審核作業費時較久，會有約4-6個月的資料遞延；自101年5月起，補助經費含特A級低收入戶免費趟次補助經費。

## 14. Operation Efficiency of Dial-a-Ride in Taipei

客 運 人 數 No. of Passengers				營 運 收 入 Revenues			補助金額① Subsidies
(千人次) (1,000 Passengers)	平均每日(人 次) Average No. per Day (Persons)	較上年(同月) 增減率(%) vs. Last Year(Month)%	每趟次 平均(人次) Passengers Transport per Bus Run	(千元) (N.T. \$1,000)	每公里 營收(元) Average Revenues per Km(N.T.\$)	每趟次 營收(元) Average Revenues per Bus(N.T.\$)	(營運成本) Operation cost (N.T.\$)
1,122	3,066	19.44	1.90	33,035	4.97	55.82	170,332,654
1,235	3,384	10.35	1.90	36,030	4.93	55.32	183,690,894
1,212	3,321	-1.86	1.83	36,884	4.80	55.69	199,805,701
1,241	3,399	2.35	1.86	38,042	4.90	56.93	215,707,877
1,229	3,358	-1.21	1.85	42,243	5.68	63.75	219,609,193
1,268	3,475	3.49	1.83	43,982	5.82	63.58	228,942,055
1,240	3,398	-2.22	1.83	43,101	5.85	63.62	231,702,259
1,185	3,246	-4.47	1.83	41,239	5.79	63.69	251,532,304
1,057	2,889	-11.02	1.80	38,204	5.72	64.94	247,250,937
868	2,378	-17.67	1.78	31,658	5.56	65.02	222,057,181
954	2,613	9.86	1.76	35,748	5.73	65.80	242,122,808
1,035	2,834	8.49	1.75	42,621	6.45	72.23	266,720,719
86	2,789	4.06	1.75	3,670	6.63	74.26	22,486,081
91	3,031	2.55	1.75	3,858	6.66	74.44	22,474,718
88	2,846	-2.27	1.75	3,788	6.71	75.22	22,692,327
90	2,891	24.11	1.75	3,820	6.61	74.67	Ⓒ 22,643,512
69	2,383	-13.94	1.76	2,951	6.52	75.24	Ⓒ 19,559,449
87	2,817	-9.55	1.75	3,774	6.69	75.51	Ⓒ 23,558,587
83	2,764	4.66	1.74	3,590	6.63	75.33	Ⓒ 23,036,490
88	2,848	-5.15	1.74	3,834	6.60	75.38	Ⓒ 23,900,954
80	2,667	-5.45	1.74	3,486	6.62	75.71	Ⓒ 22,148,795
83	2,684	-4.76	1.74	3,621	6.67	75.60	Ⓒ 24,038,010
92	2,957	1.54	1.74	3,969	6.64	75.43	Ⓒ 25,748,542
85	2,846	-3.06	1.73	3,764	6.70	76.26	Ⓒ 24,162,212
82	2,655	-4.83	1.74	3,598	6.67	75.98	...

15. 臺北市市區公車行車肇事案件<sup>①</sup>

年 (月) 別 Year (month)	平均每日 營運車輛數 Average No. of Operating Vehicles per Day	市境總行駛里程 (公里) Total Bus Kilometers in Taipei (Km)	肇 事 件 數	
			合 計 <sup>②</sup> (件) Total	有 責 (件) Accountability
101年 2012	3,727.46	157,681,180.20	473	251
102年 2013	3,590.84	170,814,536.08	509	245
103年 2014	3,313.42	162,687,779.60	427	216
104年 2015	3,202.73	156,176,994.30	275	138
105年 2016	3,159.54	153,312,102.19	570	221
106年 2017	3,163.42	154,505,586.99	366	152
107年 2018	3,136.36	155,486,727.47	464	199
108年 2019	3,146.07	151,682,883.38	497	238
109年 2020	3,204.43	148,552,201.81	678	272
110年 2021	2,994.27	123,210,019.50	614	241
111年 2022	2,996.62	123,464,641.73	661	301
112年 2023	2,856.78	121,393,841.08	855	409
9月 Sep.	2,824.13	9,647,033.76	106	55
10月 Oct.	2,825.29	10,327,476.58	92	58
11月 Nov.	2,873.67	10,299,941.19	66	40
12月 Dec.	2,843.35	10,436,615.69	76	36
113年 2024				
1月 Jan.	3,015.58	10,265,477.37	60	28
2月 Feb.	2,971.64	8,846,746.28	78	49
3月 Mar.	2,998.47	10,296,802.12	50	32
4月 Apr.	2,985.47	9,948,682.93	46	24
5月 May	3,034.13	10,529,292.57	49	32
6月 June	2,961.03	9,749,831.72	61	39
7月 July	2,969.03	9,923,531.30	58	31
8月 Aug.	3,017.65	10,192,345.77	43	27
9月 Sep.	2,990.93	9,799,187.02	74	44

資料來源：臺北市公共運輸處

附 註：①110年3月前僅含聯營公車於臺北市肇事資料，110年3月後資料範圍變更為市區公車於臺北市肇事資料。

②112年9月10日欣欣611路(有責)與欣欣棕11路(無責)有1起共同肇事案件、112年9月21日大有212正路(有責)與大南311路(有責)有1起共同肇事案件，故總件數少2件。112年12月1日大都會敦化幹線(無責)與指南902路(無責)有1起共同肇事案件，故總件數少1件。113年3月9日臺北客運234路交通事故死亡案件已進入司法程序，目前肇責尚待司法機關判定，爰尚未列入肇事原因統計。113年9月大南汽車265路區間公車交通事故案件已進入司法程序，目前肇責不明，爰總件數多一件。

## 15. Accidents of City Bus in Taipei

Cases of Accidents	每百萬公里 肇事率 (件/百萬公里)	每百萬公里 有責肇事率 (件/百萬公里)	每百萬公里 無責肇事率 (件/百萬公里)	死亡 總人數 (人)	受傷 總人數 (人)
無責 (件)	No. of Accidents per Million Km	No. of Accountability Accidents per Million Km	No. of Irresponsibility Accidents per Million Km	No. of Death	No. of Injury
222	3.00	1.59	1.41	3	246
262	2.98	1.43	1.53	9	272
203	2.62	1.33	1.25	9	186
134	1.76	0.88	0.86	2	127
347	3.72	1.44	2.26	6	332
212	2.37	0.98	1.37	7	282
265	2.98	1.28	1.70	-	353
259	3.28	1.57	1.71	3	326
402	4.56	1.83	2.71	8	456
371	4.98	1.96	3.01	4	356
360	5.35	2.44	2.92	2	342
452	7.04	3.37	3.72	-	396
53	10.99	5.70	5.49	-	42
34	8.91	5.62	3.29	-	35
26	6.41	3.88	2.52	-	34
41	7.28	3.45	3.93	-	38
32	5.84	2.73	3.12	-	34
29	8.82	5.54	3.28	-	22
17	4.86	3.11	1.65	1	30
22	4.62	2.41	2.21	-	21
17	4.65	3.04	1.61	-	28
22	6.26	4.00	2.26	-	38
27	5.84	3.12	2.72	-	28
16	4.22	2.65	1.57	1	28
29	7.55	4.49	2.96	1	42

16. 臺北市市區公車行車肇事原因分析<sup>①</sup>

單位:輛次

年(月)別 Year (Month)	合計 Total	未保持 安全距離 Not Keep Safe Front Distance	未保持 安全間隔 Not Keep Safe Lateral Spacing	行 駛 疏 忽 Negligence in Driving	未注意前方 車人動態 Failing to Note the Vehicle & People Mobilization Status in Front	左 右 轉 違規、疏忽 Negligence or Violation in Left/Right Turn
100年 2011	637	72	13	38	63	30
101年 2012	493	38	6	24	57	20
102年 2013	525	11	53	13	52	18
103年 2014	442	3	36	1	47	9
104年 2015	279	7	12	2	35	19
105年 2016	579	16	-	1	59	29
106年 2017	376	11	1	-	28	15
107年 2018	468	16	2	1	33	13
108年 2019	499	18	7	19	26	11
109年 2020	686	9	28	14	37	15
110年 2021	612	7	37	21	30	27
111年 2022	667	5	50	21	52	29
112年 2023	861	12	69	57	62	31
9月 Sep.	108	4	7	20	8	3
10月 Oct.	92	2	7	5	7	4
11月 Nov.	66	4	4	3	5	6
12月 Dec.	77	-	5	5	5	2
113年 2024						
1月 Jan.	60	1	3	2	4	3
2月 Feb.	78	1	4	2	10	4
3月 Mar.	49	-	5	1	6	3
4月 Apr.	46	-	4	1	4	3
5月 May	49	1	3	2	3	2
6月 June	61	1	4	-	5	3
7月 July	58	-	3	-	4	1
8月 Aug.	43	-	4	2	2	-
9月 Sep.	73	-	2	1	8	2

資料來源：臺北市公共運輸處

附註：①110年3月前僅含聯營公車於臺北市肇事資料，110年3月後資料範圍變更為市區公車於臺北市肇事資料。

## 16. City Bus Accident Causes in Taipei

Unit:Vehicle

未依路權讓先	違規不當停車	換道不當	超速行駛	違反號誌管制	違反標誌、標線管制	靠站疏忽	未讓行人優先	其他	無違規
Without Yielding	Parking Violation	Improper Lane Change	Speeding Driving	Traffic Signal Violation	Traffic Sign & Marked Line Violation	Negligence While Stop by a Bus Station	Not Yield to Pedestrians	Others	No Violation
22	3	17	1	28	-	24	15	26	257
27	2	15	2	9	-	13	21	19	231
26	5	8	1	7	-	5	8	64	247
22	1	12	1	6	-	1	8	77	212
10	-	11	-	4	-	3	5	33	134
1	1	34	-	6	-	4	10	62	350
6	-	-	-	7	-	1	13	73	214
6	7	37	-	2	-	1	9	72	267
2	4	32	2	7	-	6	10	94	261
2	4	47	1	5	4	-	9	100	406
5	6	33	-	1	4	-	1	69	370
7	9	57	-	3	3	-	3	64	364
4	4	70	1	-	5	-	2	92	452
-	-	7	-	-	-	-	-	6	53
-	-	14	-	-	-	-	1	18	34
-	-	5	-	-	-	-	1	12	26
2	-	7	-	-	1	-	-	9	41
-	1	2	-	-	-	-	-	12	32
-	1	8	-	-	1	-	-	18	29
-	-	1	-	-	-	-	-	16	17
-	-	-	-	-	-	-	-	12	22
-	-	6	-	-	-	-	-	15	17
1	-	8	-	1	1	-	-	15	22
-	-	6	1	-	-	-	-	16	27
-	-	4	-	-	-	-	1	14	16
-	-	5	2	1	-	-	1	22	29

17. 臺北捷運各站旅運量<sup>①</sup>

單位：千人次

捷運站別 Stations	113年 2024		113年 2024		捷運站別 Stations	113年 2024	
	10月 Oct.		1-10月 Jan.-Oct.			10月 Oct.	
	入站 In	出站 Out	入站 In	出站 Out		入站 In	出站 Out
<b>總計</b>	<b>60,958</b>	<b>60,958</b>	<b>616,868</b>	<b>616,868</b>	雙連	587	611
松山機場	140	139	1,460	1,446	民權西路 R13	377	405
中山國中	356	357	3,671	3,689	圓山	773	800
南京復興 BR11	383	386	3,865	3,924	劍潭	788	779
忠孝復興 BR10	140	172	1,461	1,801	士林	782	776
大安 BR09	399	392	4,022	3,982	芝山	629	636
科技大樓	408	388	4,002	3,822	明德	350	342
六張犁	299	297	3,012	3,005	石牌	790	808
麟光	120	115	1,258	1,196	唹岸	201	189
辛亥	94	89	978	933	奇岩	239	212
萬芳醫院	326	345	3,103	3,311	北投	503	531
萬芳社區	73	58	743	594	新北投	169	157
木柵	119	127	1,161	1,222	復興崗	107	107
動物園	184	187	1,893	1,920	忠義	84	84
大直	256	254	2,419	2,426	關渡	358	367
劍南路	320	317	3,391	3,359	竹圍	257	270
西湖	366	367	3,709	3,736	紅樹林	358	399
港墘	446	427	4,522	4,382	淡水	1,013	919
文德	162	156	1,592	1,539	頂埔	268	250
內湖	277	278	2,844	2,818	永寧	372	373
大湖公園	95	93	1,030	1,003	土城	237	235
葫洲	236	237	2,322	2,320	海山	624	637
東湖	234	243	2,367	2,437	亞東醫院	697	637
南港軟體園區	176	165	1,759	1,677	府中	862	772
南港展覽館 BR24	456	378	4,616	3,794	板橋	1,144	1,241
小碧潭	100	105	1,006	1,059	新埔	1,111	1,082
新店	355	313	3,700	3,272	江子翠	763	786
新店區公所	343	355	3,506	3,610	龍山寺	815	801
七張	431	436	4,368	4,432	西門	1,970	2,016
大坪林	550	571	5,620	5,762	善導寺	646	655
景美	471	470	4,606	4,612	忠孝新生 BL14	810	806
萬隆	288	282	2,916	2,845	忠孝復興 BL15	1,146	1,094
公館	825	796	7,969	7,704	忠孝敦化	908	931
台大	442	437	4,535	4,473	國父紀念館	728	750
古亭	879	874	8,875	8,827	市政	1,736	1,842
中正紀念堂	797	776	8,057	7,928	永春	563	566
小南門	289	294	2,687	2,751	後山埤	452	454
頂溪	950	965	9,584	9,799	昆陽	383	383
永安市場	684	703	6,935	7,129	南港	668	699
景安	681	606	6,980	6,090	南港展覽館 BL23	388	416
南勢角	584	566	5,838	5,653	象山	381	356
台大醫院	623	641	6,129	6,329	台北 101/ 世貿	944	942
台北車站 BL12	1,752	1,557	17,708	15,621	信義安和	501	526
台北車站 R10	2,536	2,672	26,248	27,503	大安 R05	272	285
中山 R11	1,146	1,191	11,481	11,831	大安森林公園	267	248

資料來源：臺北市公共運輸處一般運輸科

附註：①捷運通車路網截至目前為止共有6線，分別為1.文湖線（動物園站—南港展覽館站）；2.淡水信義線（淡水站—象山站）；3.松山新店線（松山站—新店站）；4.中和新蘆線（A.迴龍站B.蘆洲站—南勢角站）；5.板南線（頂埔站—南港展覽館站）；6.環狀線（新北產業園區站—大坪林站）。

## 17. Passenger Volume at Taipei Rapid Transit Stations

Unit:1,000 Person

113年 2024		捷運站別 Stations	113年 2024		113年 2024	
1-10月 Jan.-Oct.			10月 Oct.		1-10月 Jan.-Oct.	
入站 In	出站 In		入站 In	出站 Out	入站 In	出站 Out
6,081	6,384	北門	480	466	4,783	4,712
3,793	4,034	中山 G14	284	296	2,902	2,964
7,812	7,971	松江南京 G15	194	127	1,943	1,303
7,901	7,860	南京復興 G16	723	778	7,414	7,983
7,816	7,815	台北小巨蛋	574	598	5,889	6,142
6,463	6,515	南京三民	634	646	6,434	6,580
3,510	3,436	松山	722	696	7,461	7,200
7,965	8,155	輔大	338	347	2,801	2,931
2,067	1,938	新莊	305	313	3,066	3,141
2,479	2,208	頭前庄	68	148	755	1,449
5,094	5,340	先嗇宮	137	133	1,374	1,343
1,674	1,580	三重	259	256	2,549	2,546
1,106	1,106	菜寮	288	283	2,870	2,813
853	855	台北橋	288	296	2,945	3,028
3,546	3,636	大橋頭	391	350	3,978	3,555
2,608	2,728	民權西路 011	283	247	2,801	2,438
3,609	4,040	中山國小	483	480	4,881	4,853
10,152	9,222	行天宮	737	748	7,644	7,769
2,741	2,564	松江南京 008	791	891	8,140	9,170
3,788	3,802	忠孝新生 007	185	193	1,868	1,933
2,414	2,373	東門	724	737	7,275	7,413
6,299	6,416	蘆洲	415	381	4,181	3,829
6,977	6,364	三民高中	328	339	3,315	3,410
8,687	7,808	徐匯中學	334	350	3,397	3,552
11,587	12,532	三和國中	357	344	3,572	3,449
11,029	10,734	三重國小	330	340	3,344	3,412
7,693	7,920	迴龍	330	308	3,200	2,989
8,315	8,158	丹鳳	270	251	2,727	2,525
20,051	20,474	Y 大坪林	113	72	1,250	903
6,337	6,454	十四張	82	86	874	923
8,280	8,194	秀朗橋	51	59	583	645
11,521	10,897	景平	68	79	821	927
9,320	9,658	Y 景安	0	63	0	771
6,700	6,957	中和	118	126	1,305	1,358
16,916	17,823	橋和	0	0	228	226
5,604	5,659	中原	0	0	303	305
4,634	4,649	板新	0	0	281	282
3,879	3,887	Y 板橋	116	110	1,737	1,674
6,614	6,933	新埔民生	38	41	470	515
4,005	4,273	Y 頭前庄	110	29	1,065	355
3,823	3,583	幸福	68	75	854	929
9,610	9,636	新北產業園區	100	98	1,260	1,241
5,177	5,412					
2,611	2,754	團體票	13	13	253	253
2,822	2,658	其他	16	16	169	169

18. 臺北捷運營運概況<sup>①</sup>

年(月)別  Year (Month)	車站數 <sup>②</sup> 年(月) 底數  No. of Stations (End of Year/Month)	營運里程 (公里) (年月底數)  Operating Kilometer (End of Year/Month)	車次 <sup>③</sup>  Total Train Trips	平均尖峰班距(分:秒)			平均離峰班距(分:秒)		
				Average Headway in Peak Hours (Min:Sec)			Average Headway in Off Peak Hours (Min:Sec)		
				中運量 Medium-capacity system		高運量 High- capacity system	中運量 Medium-capacity system		高運量 High- capacity system
				文湖線 Wenhu Line	環狀線 Circular Line		文湖線 Wenhu Line	環狀線 Circular Line	
101年 2012	102	112.8	1,104,588	02:22	04:37	03:58	05:41		
102年 2013	109	121.3	1,099,972	02:19	04:26	04:03	05:30		
103年 2014	116	129.2	1,139,985	02:15	04:35	04:03	05:40		
104年 2015	117	131.1	1,204,770	02:16	04:06	04:13	05:26		
105年 2016	117	131.1	1,185,681	02:11	04:01	04:15	05:27		
106年 2017	117	131.1	1,171,196	02:09	04:02	04:10	05:27		
107年 2018	117	131.1	1,170,205	02:09	04:01	04:10	05:28		
108年 2019	117	131.1	1,166,208	02:09	04:02	04:12	05:30		
109年 2020	131	146.2	1,256,024	02:08	05:29	04:02	04:10	08:28	05:37
110年 2021	131	146.2	1,188,800	02:09	05:57	04:02	04:32	08:59	06:07
111年 2022	131	146.2	1,172,118	02:09	05:33	04:02	04:24	09:04	06:17
112年 2023	117	131.1	1,104,577	02:05	-	04:03	04:22	-	06:20
10月 Oct.	117	131.1	90,029	02:05	-	04:03	04:21	-	06:22
11月 Nov.	117	131.1	88,909	02:05	-	04:03	04:21	-	06:18
12月 Dec.	117	131.1	92,352	02:05	-	04:03	04:19	-	06:16
113年 2024									
1月 Jan.	117	131.1	91,254	02:05	-	04:03	04:22	-	06:19
2月 Feb.	117	131.1	82,614	02:05	-	04:03	04:28	-	06:22
3月 Mar.	117	131.1	90,974	02:05	-	04:03	04:21	-	06:19
4月 Apr.	117	131.1	87,521	02:05	-	04:06	04:24	-	06:20
5月 May	117	131.1	92,060	02:04	-	04:03	04:21	-	06:18
6月 June	117	131.1	87,305	02:04	-	04:03	04:22	-	06:20
7月 July	117	131.1	89,224	02:04	-	04:03	04:21	-	06:17
8月 Aug.	117	131.1	91,423	02:04	-	04:03	04:25	-	06:18
9月 Sep.	117	131.1	87,848	02:04	-	04:03	04:25	-	06:18
10月 Oct.	117	131.1	86,431	02:04	-	04:03	04:21	-	06:16

資料來源：臺北市公共運輸處

附註：①木柵線自85年3月28日開始營運，營運里程10.5公里，淡水線(淡水至中山)自86年4月11日開始營運；86年12月25日通車至台北車站，營運里程21.9公里；中和線及新店線北段(台北車站至南勢角站)自87年12月24日開始營運，營運里程7.9公里；新店線南段(古亭至新店)自88年11月11日開始營運，營運里程8.4公里；板橋及南港線(龍山寺至市政府)自88年12月24日開始營運，營運里程7.7公里，初期路網形成。小南門線營運里程1.6公里，板橋線(龍山寺站至新埔站)營運里程3.9公里，自89年8月31日開始通車營運；南港線(市府站至昆陽站)營運里程3.2公里，自89年12月30日開始通車營運；小碧潭支線營運里程1.9公里，93年9月29日通車；板橋及土城線(新埔至永寧)95年5月31日開始營運，營運里程7.4公里；南港線(昆陽至南港站)97年12月25日開始營運，營運里程1.4公里。內湖線(松山機場—南港展覽館)98年7月4日開始營運，營運里程14.8公里。蘆洲線及新莊線(蘆洲站—大橋頭站—忠孝新生站)99年11月3日開始營運，營運里程10.3公里；南港線(南港—南港展覽館)100年2月27日開始營運，營運里程1.1公里。新莊線(大橋頭站—輔大站)101年1月5日開始營運，營運里程8.1公里；新莊線(忠孝新生站—東門站—古亭站)101年9月30日開始營運，營運里程2.8公里；新莊線(輔大站—迴龍站)102年6月29日開始營運，營運里程2.8公里；信義線

## 18. Operation of Taipei Rapid Transit System

延車公里 (車公里)	客運人數 (千人次)				延人公里 (人公里)	每旅客 平均行程 (公里/人)	營運收入 ④ (元)	雙向轉乘 優惠運量 ⑤ (千人次)
		平均每日 載客數 (人次)	較上年(同 月)增減率 (%)	平均每車 次載客數 (人次)				
Train Kilometers	No. of Passengers (1,000 Passengers)	Daily Average (Persons)	vs. Last Year /Month (%)	Passengers Transport per Train Trip	Passenger Kilometers	Average Km per Passenger Trip	Revenues	Bi-direction Transfer Discount (1,000 Passengers)
19,389,892	602,199	1,645,353	6.03	545	4,973,666,983	8.26	13,168,409,381	177,917
20,295,304	634,961	1,739,619	5.73	577	5,234,160,050	8.24	13,851,373,635	182,193
21,330,255	679,506	1,861,661	7.02	596	5,589,414,251	8.23	14,761,394,672	180,133
23,100,505	717,512	1,965,786	5.59	596	5,880,980,258	8.20	15,651,875,244	173,877
23,055,744	739,990	2,021,831	2.85	624	6,016,178,852	8.13	16,086,223,543	173,770
22,969,822	746,067	2,044,018	1.10	637	6,067,216,182	8.13	16,174,579,465	173,730
22,941,921	765,470	2,097,178	2.60	654	6,201,186,095	8.10	16,559,721,317	184,103
22,945,620	789,599	2,163,285	3.15	677	6,361,117,830	8.06	16,810,512,441	196,685
24,168,033	695,651	1,900,685	-12.14	554	5,656,505,101	8.13	15,398,587,189	175,194
22,845,922	531,120	1,455,124	-23.44	447	4,373,449,442	8.23	12,157,245,372	131,503
22,579,837	587,258	1,608,926	10.57	501	4,776,860,008	8.13	13,334,888,872	141,224
21,541,242	710,186	1,945,714	20.93	643	5,633,611,777	7.93	16,539,142,578	145,068
1,769,221	61,214	1,974,652	14.52	680	481,744,243	7.87	1,431,090,641	11,123
1,748,823	62,841	2,094,695	9.83	707	497,064,963	7.91	1,518,319,311	11,236
1,822,990	67,308	2,171,231	6.29	729	524,628,292	7.79	1,502,291,019	11,591
1,794,756	62,742	2,023,925	19.50	688	496,643,976	7.92	1,485,168,111	11,201
1,628,436	54,530	1,880,336	-6.14	660	432,061,284	7.92	1,323,818,486	9,851
1,789,316	64,628	2,084,784	3.23	710	511,906,863	7.92	1,530,286,613	11,420
1,720,289	59,431	1,981,041	4.85	679	471,756,528	7.94	1,412,380,508	10,632
1,810,628	64,106	2,067,945	5.94	696	509,878,695	7.95	1,519,173,913	11,526
1,717,216	58,744	1,958,143	6.83	673	462,235,461	7.87	1,405,373,164	10,444
1,754,895	58,845	1,898,219	1.38	660	460,289,448	7.82	1,387,131,354	10,416
1,797,351	62,506	2,016,321	6.23	684	488,282,877	7.81	1,479,044,901	9,453
1,727,714	60,164	2,005,455	2.75	685	473,813,694	7.88	1,426,406,817	9,124
<b>1,700,606</b>	<b>60,120</b>	<b>1,939,366</b>	<b>-1.79</b>	<b>696</b>	<b>473,813,542</b>	<b>7.88</b>	<b>1,417,042,260</b>	<b>9,165</b>

(中正紀念堂站站-象山站)102年11月24日開始營運，營運里程5.7公里；松山線(西門站-松山站)103年11月15日開始營運，營運里程7.9公里；板南線(頂埔站-永寧站)104年7月6日開始營運，營運里程1.9公里；環狀線(新北產業園區站-大坪林站)109年1月31日開始營運，營運里程15.1公里，但自112年5月23日起改由新北市政府主管並由新北大眾捷運股份有限公司營運，相關數據統計至112年5月22日。

②係各路線車站數總和(不扣除重複車站)。

③自96年1月起高運量發車總班次，除主線外加計支線、加班車等實際載客列車數。

④含紀念票收入且不含稅。

⑤捷運轉乘公車優惠自85年11月25日開始實施，其運量包含北市聯營公車及非北市聯營公車資料。自92年11月1日起，凡持悠遊卡普通票種及學生軍警票種，可享有雙向轉乘優惠。而悠遊卡敬老、愛心、愛心陪伴及優待票種等，自92年12月27日起也可享有轉乘優惠。自108年1月起雙向轉乘優惠運量之捷運轉乘公車人次數僅限本市聯營公車運量；112年7月起，捷運轉乘公車資料暫未包含TPASS通勤月票數據；113年8、9月，捷運轉乘公車資料暫未包含新北市數據。

## 19. 臺北市藍色水路營運概況

年(月)底別 End of Year(Month)	營運碼頭(座)① Port (Number)			營運航線(線) Operation (Line)			營運里程(公里) Operation (Kilometer)		
	合計 Total	淡水河 Tamsui River	基隆河 Keelung River	合計 Total	淡水河 Tamsui River	基隆河 Keelung River	合計 Total	淡水河 Tamsui River	基隆河 Keelung River
101年底 End of 2012	10	7	3	10	7	3	93	78	15
102年底 End of 2013	10	7	3	7	6	1	88	78	10
103年底 End of 2014	10	7	3	7	6	1	69	59	10
104年底 End of 2015	7	4	3	5	4	1	61	51	10
105年底 End of 2016	5	2	3	5	3	2	22	19	3
106年底 End of 2017	5	2	3	4	4	-	19	19	-
107年底 End of 2018	5	2	3	5	4	1	37	19	18
108年底 End of 2019	5	2	3	6	4	2	37	19	18
109年底 End of 2020	5	2	3	5	3	2	37	19	18
110年底 End of 2021	5	2	3	4	3	1	37	19	18
111年底 End of 2022	5	2	3	4	3	1	37	19	18
112年底 End of 2023	5	2	3	4	3	1	37	19	18
10月底 End of Oct.	5	2	3	4	3	1	37	19	18
11月底 End of Nov.	5	2	3	4	3	1	37	19	18
12月底 End of Dec.	5	2	3	4	3	1	37	19	18
<b>113年 2024</b>									
1月底 End of Jan.	5	2	3	4	3	1	37	19	18
2月底 End of Feb.	5	2	3	4	3	1	37	19	18
3月底 End of Mar.	5	2	3	4	3	1	37	19	18
4月底 End of Apr.	5	2	3	4	3	1	37	19	18
5月底 End of May	5	2	3	4	3	1	37	19	18
6月底 End of June	5	2	3	4	3	1	37	19	18
7月底 End of July	5	2	3	4	3	1	37	19	18
8月底 End of Aug.	5	2	3	4	3	1	37	19	18
9月底 End of Sep.	5	2	3	4	3	1	37	19	18
10月底 End of Oct.	5	2	3	4	3	1	37	19	18
當月較上月增減% vs. Last Month(%)	0.00	0.00	0.00	0.00	0.00	0.00	0.00	0.00	0.00
當月較上年同月增減% vs. Same Month Last Year(%)	0.00	0.00	0.00	0.00	0.00	0.00	0.00	0.00	0.00

資料來源：臺北市公共運輸處

附註：①97年6月21日起美堤碼頭開始營運。

②同一船家可能於淡水河及基隆河皆有營運，故合計數不可直接相加；105年8月起舶克公司加入營運，其營運路線橫跨基隆河及淡水河；107年1月26日基隆河新增一業者—乾杯碼頭有限公司。

## 19. Taipei City River Cruise Services

營運船家(家) ② Business (Number)			營運船數(艘) Ships (Number)			旅客人數(人次)③ No. of Passengers		
合計 Total	淡水河 Tamsui River	基隆河 Keelung River	合計 Total	淡水河 Tamsui River	基隆河 Keelung River	合計 Total	淡水河 Tamsui River	基隆河 Keelung River
7	6	2	21	15	6	58,633	53,628	5,005
7	6	1	21	15	6	84,686	82,385	2,301
7	6	1	20	18	2	87,432	84,282	3,150
6	5	1	21	19	2	71,166	70,104	1,062
7	6	2	23	20	3	99,328	98,343	985
6	6	-	19	19	-	73,087	72,909	178
7	6	1	23	22	1	96,178	91,265	4,913
8	6	2	25	23	2	92,473	85,180	7,293
8	6	2	25	23	2	75,193	69,889	5,304
8	7	1	26	25	1	40,943	37,144	3,799
8	7	1	25	24	1	60,759	56,144	4,615
8	7	1	25	24	1	76,576	71,965	4,611
8	7	1	24	23	1	7,298	6,794	504
8	7	1	24	23	1	7,221	6,915	306
8	7	1	25	24	1	6,152	5,739	413
8	7	1	25	24	1	3,794	3,671	123
8	7	1	23	22	1	3,859	3,647	212
8	7	1	23	22	1	4,426	4,079	347
8	7	1	23	22	1	4,781	4,516	265
8	7	1	23	22	1	7,726	7,443	283
8	7	1	23	22	1	9,453	8,606	847
8	7	1	23	22	1	8,177	8,050	127
8	7	1	23	22	1	7,433	7,184	249
8	7	1	23	22	1	6,193	6,065	128
8	7	1	23	22	1	7,023	6,820	203
0.00	0.00	0.00	0.00	0.00	0.00	13.40	12.45	58.59
0.00	0.00	0.00	-4.17	-4.35	0.00	-3.77	0.38	-59.72

③載客量95年12月以前部分業者以人小時統計，96年1月以後全部以人次統計。99年11月至100年4月配合花博會基隆河航線、運量增加；102年8月因藍色公路微旅行網路行銷及廣發手冊宣傳，使得淡水河的旅客人數增加；基隆河受地形或氣候等因素影響，不易停泊，故載客人次多為0；106年1月底，基隆河暫無航班；淡水河新增忠孝碼頭開往大稻埕碼頭航線。110年6月至7月考量新冠肺炎疫情升溫暫時停止營運。

20. 貓空纜車營運概況<sup>①</sup>

單位：人次；新臺幣元

年(月) 別 <sup>①</sup> Year (Month)	載客人數 <sup>②</sup>		各站旅運量		
	No. of Passengers	平均每日 載客量 <sup>③</sup> Average No. per Day	動物園站 Taipei Zoo Station		動物園 Taipei Zoo
			入站 In	出站 Out	入站 In
101年 2012	2,304,735	8,568	1,061,647	912,080	120,231
102年 2013	2,520,701	8,722	1,131,269	978,007	149,425
103年 2014	3,059,173	10,163	1,311,081	1,148,039	261,730
104年 2015	2,713,273	9,421	1,190,500	1,040,089	217,041
105年 2016	2,201,477	7,437	1,011,784	815,481	196,166
106年 2017	2,096,040	6,783	989,926	760,854	202,320
107年 2018	2,118,144	6,724	997,694	762,948	199,521
108年 2019	2,206,068	7,163	1,028,262	823,323	205,827
109年 2020	1,214,576	3,880	545,336	454,819	111,317
110年 2021	707,516	4,093	307,328	267,277	62,290
111年 2022	1,051,395	3,381	463,055	397,874	99,263
112年 2023	2,152,146	6,987	946,941	787,955	187,500
10月 Oct.	186,936	6,446	85,066	69,980	15,064
11月 Nov.	194,606	7,208	84,190	70,340	16,351
12月 Dec.	206,163	7,363	86,988	73,969	18,301
113年 2024					
1月 Jan.	156,816	6,818	71,247	60,482	13,112
2月 Feb.	268,329	10,320	115,262	102,397	21,597
3月 Mar.	209,085	7,467	95,603	78,441	15,789
4月 Apr.	156,705	6,027	71,399	57,540	14,117
5月 May	158,538	5,662	73,578	58,537	12,657
6月 June	100,347	4,561	49,156	36,258	7,006
7月 July	91,361	5,374	43,748	32,029	7,438
8月 Aug.	139,500	4,982	70,000	46,482	10,709
9月 Sep.	107,749	3,991	51,175	38,803	7,874
10月 Oct.	147,106	6,129	68,140	55,214	11,322
當月較上月增減% vs. Last Month(%)	36.53	53.57	33.15	42.29	43.79
當月較上年同月增減% vs. Same Month Last Year(%)	-21.31	-4.92	-19.90	-21.10	-24.84

資料來源：臺北市公共運輸處

附註：①自97年10月1日15時起，因16號塔柱下方土石鬆坍，臺北市政府委請技師公會調查鑑定，調查鑑定期間暫停營運；101年5月2日至5月31日貓空纜車維修，暫停營運；101年12月3日至12月17日貓纜年度檢修；102年5月2日至5月31日貓纜年度檢修，停止營運；103年5月5日至5月19日貓纜年度檢修，停止營運；104年5月4日至5月22日貓纜年度檢修及5月25日為當月例行性檢修，停止營運；105年5月5日至5月31日貓纜年度檢修，停止營運；106年6月5日、106年6月13日至7月1日辦理年度檢修作業，停止營運；107年5月14日至5月28日

## 20. Operation of the Maokong Gondola

Unit : Person-Time ; N.T.\$

Passenger Volume					營運收入
南站④ South Station	指南宮站 Zhinan Temple Station		貓空站 Maokong Station		(元)
出站 Out	入站 In	出站 Out	入站 In	出站 Out	Revenues (N.T.\$)
170,776	117,811	104,850	976,406	1,074,037	91,199,041
199,101	145,431	125,257	1,034,881	1,148,213	106,917,113
270,643	143,491	129,366	1,234,827	1,380,360	127,848,601
229,797	142,074	126,391	1,102,862	1,254,243	117,129,173
181,991	106,624	96,490	842,803	1,063,415	189,076,183
182,112	112,143	102,712	771,057	1,029,768	184,641,825
193,153	106,279	96,634	779,884	1,030,643	181,540,367
193,813	109,184	98,993	839,043	1,066,187	181,116,555
119,704	67,053	61,818	468,099	555,455	91,737,179
58,816	46,706	41,543	273,988	322,676	50,894,398
107,285	61,278	54,168	406,931	471,200	74,671,383
225,696	109,841	103,142	821,017	948,506	161,009,833
19,416	8,731	8,147	72,913	84,231	14,873,883
20,108	9,483	8,831	72,840	83,585	15,252,574
22,670	8,753	8,056	76,646	85,993	16,309,171
16,371	8,083	7,576	62,505	70,518	12,231,339
23,964	19,851	18,096	106,693	118,946	20,301,544
22,068	12,684	12,107	82,861	94,321	16,140,663
18,418	8,306	7,678	61,073	71,259	12,495,612
17,284	8,913	8,596	62,195	72,926	12,500,323
8,895	5,354	5,446	37,514	48,431	8,215,719
11,365	4,046	3,936	34,902	42,804	7,282,575
17,914	6,239	5,425	50,288	67,415	10,886,181
11,013	5,513	5,424	40,375	49,697	8,497,401
<b>14,955</b>	<b>7,393</b>	<b>6,842</b>	<b>58,206</b>	<b>68,050</b>	<b>11,650,489</b>
35.79	34.10	26.14	44.16	36.93	37.11
-22.98	-15.32	-16.02	-20.17	-19.21	-21.67

貓纜年度檢修，停止營運；108年5月20日至6月4日辦理年度檢修作業，停止營運；110年5月15日至7月31日，考量新冠肺炎疫情升溫，暫停營運；110年9月13日至12月12日進行換纜作業，暫停營運。113年6月24日至7月10日辦理年度檢修作業，停止營運。

②團體票未經電腦計票，不計入各站進出人數中，但各月載客人數含團體票人數。

③依實際營運日數計算。

④104年10月31日將園內站更名為動物園南站。

## 21. 臺北市、新北市、桃園市、臺中市、臺南市 與高雄市機動車輛比較

年(月)底別  End of Year(Month)		汽 車 數 (輛) Automobiles (Veh.)				
		臺北市	新北市	桃園市	臺中市	臺南市
		Taipei City	New Taipei City	Taoyuan City	Taichung City	Tainan City
101年底	End of 2012	756,602	940,167	670,922	966,495	607,885
102年底	End of 2013	768,100	964,136	688,947	990,717	621,760
103年底	End of 2014	787,676	987,361	709,049	1,015,213	638,193
104年底	End of 2015	799,248	1,005,501	732,442	1,042,587	655,332
105年底	End of 2016	804,697	1,013,041	750,866	1,060,518	665,224
106年底	End of 2017	810,179	1,018,967	767,684	1,078,943	676,601
107年底	End of 2018	813,751	1,024,609	783,299	1,093,995	685,189
108年底	End of 2019	815,569	1,032,581	797,331	1,105,642	694,995
109年底	End of 2020	815,343	1,041,070	812,393	1,116,731	702,788
110年底	End of 2021	822,312	1,058,430	832,382	1,136,403	716,239
111年底	End of 2022	827,756	1,073,381	852,557	1,155,098	727,683
112年底	End of 2023	836,911	1,090,199	873,994	1,176,373	739,734
10月底	End of Oct.	835,523	1,087,467	870,737	1,173,152	737,952
11月底	End of Nov.	836,551	1,089,195	872,494	1,175,380	738,954
12月底	End of Dec.	836,911	1,090,199	873,994	1,176,373	739,734
<b>113年</b>	<b>2024</b>					
1月底	End of Jan.	837,653	1,091,995	875,768	1,178,019	740,583
2月底	End of Feb.	837,206	1,092,476	876,184	1,178,232	740,611
3月底	End of Mar.	837,969	1,093,828	877,935	1,180,239	741,421
4月底	End of Apr.	838,002	1,093,660	878,804	1,180,836	741,352
5月底	End of May	838,625	1,094,739	880,595	1,183,115	742,011
6月底	End of June	840,485	1,096,415	882,959	1,185,571	743,100
7月底	End of July	841,646	1,098,418	884,883	1,187,435	743,932
8月底	End of Aug.	840,391	1,098,791	885,883	1,188,003	743,584
9月底	End of Sep.	840,819	1,100,133	886,651	1,189,660	744,432
<b>10月底</b>	<b>End of Oct.</b>	<b>840,304</b>	<b>1,100,527</b>	<b>888,047</b>	<b>1,191,277</b>	<b>744,915</b>
當月較上月增減 % vs. Last Month(%)		-0.06	0.04	0.16	0.14	0.06
當月較上年同月增減 % vs. Same Month Last Year(%)		0.57	1.20	1.99	1.54	0.94

資料來源：交通部、內政部戶政司

## 21. Comparison of Motor Vehicles among Taipei City, New Taipei City, Taoyuan City, Taichung City, Tainan City and Kaohsiung City

每千人汽車數 (輛/千人)						
Automobiles per 1,000 Persons (Veh./1,000Persons)						
高雄市	臺北市	新北市	桃園市	臺中市	臺南市	高雄市
Kaohsiung City	Taipei City	New Taipei City	Taoyuan City	Taichung City	Tainan City	Kaohsiung City
830,067	283	239	330	360	323	299
845,438	286	244	337	367	330	304
862,120	291	249	344	373	339	310
878,923	295	253	348	380	348	316
888,373	299	255	350	383	353	320
899,024	302	256	351	387	359	324
907,200	305	256	353	390	364	327
912,749	308	257	355	393	370	329
919,364	313	258	358	396	375	332
931,530	326	264	366	404	385	339
942,840	334	269	374	410	393	346
956,068	333	270	377	413	398	349
954,142	333	269	376	413	397	349
955,344	333	270	377	413	397	349
956,068	333	270	377	413	398	349
957,382	334	270	378	414	398	350
957,362	333	270	378	414	398	350
958,423	334	271	378	414	399	350
958,762	334	271	378	414	399	350
960,063	334	271	379	415	399	351
961,556	335	271	380	416	400	352
962,441	336	272	380	416	400	352
962,072	336	272	380	416	400	352
963,110	337	272	380	417	400	352
<b>963,324</b>	<b>337</b>	<b>272</b>	<b>380</b>	<b>417</b>	<b>401</b>	<b>353</b>
0.02	0.00	0.00	0.00	0.00	0.25	0.28
0.96	1.20	1.12	1.06	0.97	1.01	1.15

## 21.臺北市、新北市、桃園市、臺中市、臺南市 與高雄市機動車輛比較(續)

年(月)底別  End of Year(Month)		機 車 數 (輛)  Motorcycles (Veh.)				
		臺北市	新北市	桃園市	臺中市	臺南市
		Taipei City	New Taipei City	Taoyuan City	Taichung City	Tainan City
101年底	End of 2012	1,099,934	2,368,911	1,159,472	1,759,900	1,443,464
102年底	End of 2013	1,034,810	2,269,139	1,125,395	1,678,392	1,320,984
103年底	End of 2014	980,563	2,191,138	1,096,107	1,647,752	1,289,122
104年底	End of 2015	962,797	2,178,050	1,108,748	1,650,878	1,284,700
105年底	End of 2016	952,180	2,180,322	1,126,573	1,665,116	1,281,853
106年底	End of 2017	953,645	2,188,019	1,153,997	1,687,364	1,289,720
107年底	End of 2018	944,171	2,187,606	1,189,124	1,706,686	1,298,511
108年底	End of 2019	952,055	2,198,097	1,236,264	1,730,244	1,317,691
109年底	End of 2020	946,851	2,211,719	1,265,968	1,755,563	1,326,431
110年底	End of 2021	948,193	2,235,659	1,292,468	1,784,226	1,341,491
111年底	End of 2022	946,894	2,250,292	1,319,811	1,810,594	1,357,638
112年底	End of 2023	940,809	2,266,915	1,354,308	1,845,459	1,373,373
10月底	End of Oct.	942,532	2,266,835	1,349,528	1,840,670	1,372,402
11月底	End of Nov.	941,850	2,267,074	1,352,317	1,843,798	1,373,049
12月底	End of Dec.	940,809	2,266,915	1,354,308	1,845,459	1,373,373
<b>113年</b>	<b>2024</b>					
1月底	End of Jan.	938,796	2,266,831	1,356,051	1,847,169	1,373,990
2月底	End of Feb.	938,149	2,267,416	1,357,735	1,848,946	1,375,127
3月底	End of Mar.	937,318	2,268,639	1,360,717	1,851,226	1,376,419
4月底	End of Apr.	936,791	2,269,355	1,363,127	1,852,871	1,377,704
5月底	End of May	936,413	2,271,242	1,366,611	1,855,791	1,379,123
6月底	End of June	936,272	2,272,669	1,369,438	1,858,978	1,375,973
7月底	End of July	934,894	2,273,404	1,372,523	1,861,441	1,377,140
8月底	End of Aug.	933,724	2,275,093	1,375,946	1,864,468	1,378,063
9月底	End of Sep.	932,942	2,277,655	1,379,243	1,868,015	1,379,455
10月底	End of Oct.	931,682	2,278,169	1,381,463	1,870,856	1,379,901
當月較上月增減 % vs. Last Month(%)		-0.14	0.02	0.16	0.15	0.03
當月較上年同月增減 % vs. Same Month Last Year(%)		-1.15	0.50	2.37	1.64	0.55

資料來源：交通部、內政部戶政司

## 21.Comparison of Motor Vehicles among Taipei City, New Taipei City, Taoyuan City, Taichung City, Tainan City and Kaohsiung City(Cont.)

每千人機車數 (輛/千人)						
Motorcycles per 1,000 Persons (Veh./1,000Persons)						
高雄市	臺北市	新北市	桃園市	臺中市	臺南市	高雄市
Kaohsiung City	Taipei City	New Taipei City	Taoyuan City	Taichung City	Tainan City	Kaohsiung City
2,283,395	411	601	571	655	767	822
2,089,526	385	574	551	621	701	752
2,010,212	363	552	533	606	684	723
1,996,797	356	549	527	602	681	719
1,990,803	353	548	525	602	680	716
1,999,902	355	549	527	605	684	720
2,008,475	354	547	535	609	689	724
2,028,702	360	547	550	615	701	732
2,038,102	364	549	558	622	707	737
2,059,783	376	558	569	634	720	750
2,073,293	382	563	578	643	733	760
2,091,846	375	561	584	648	738	764
2,091,475	376	561	583	647	738	764
2,091,322	375	561	584	648	738	764
2,091,846	375	561	584	648	738	764
2,092,939	374	561	585	649	739	765
2,094,562	374	561	585	649	739	765
2,095,613	373	561	586	650	740	766
2,097,014	373	561	587	650	741	766
2,098,526	373	562	588	651	742	767
2,099,335	373	562	589	652	740	768
2,100,548	373	562	589	652	741	768
2,101,522	373	563	590	653	741	769
2,102,838	373	563	591	654	742	769
<b>2,103,415</b>	<b>373</b>	<b>563</b>	<b>592</b>	<b>655</b>	<b>742</b>	<b>770</b>
0.03	0.00	0.00	0.17	0.15	0.00	0.13
0.57	-0.80	0.36	1.54	1.24	0.54	0.79

## 22. 臺北市、新北市、桃園市、臺中市、臺南市 與高雄市道路交通事故比較

年(月)別 Year (Month)	肇事件數① (件) Traffic Accident Cases (Case)						死亡人數② (人) Death (Person)				
	臺北市 Taipei City	新北市 New Taipei City	桃園市 Taoyuan City	臺中市 Taichung City	臺南市 Tainan City	高雄市 Kaohsiung City	臺北市 Taipei City	新北市 New Taipei City	桃園市 Taoyuan City	臺中市 Taichung City	臺南市 Tainan City
101年 2012	19,192	21,741	23,954	48,611	17,898	43,720	130	252	195	370	288
102年 2013	19,687	27,428	26,660	53,969	20,676	46,729	140	223	191	308	311
103年 2014	20,529	32,402	29,554	56,912	23,146	52,505	138	219	221	302	290
104年 2015	20,649	32,358	31,923	52,760	21,524	53,333	137	212	203	275	289
105年 2016	22,448	32,709	31,228	50,267	19,652	51,476	157	266	203	259	269
106年 2017	21,682	32,316	30,872	46,793	18,458	48,629	106	256	213	217	246
107年 2018	21,548	34,748	30,810	43,448	39,491	45,470	137	248	244	245	289
108年 2019	22,882	36,384	42,651	42,587	38,770	42,517	131	225	249	270	294
109年 2020	25,545	42,314	49,311	41,657	37,494	40,924	102	232	264	325	317
110年 2021	24,038	43,644	46,366	43,277	41,445	39,263	130	264	264	280	293
111年 2022	25,141	45,727	49,110	44,618	44,685	38,080	107	305	259	304	306
112年 2023	23,921	46,199	47,973	72,279	44,775	36,278	109	264	248	315	296
8月 Aug.	1,881	3,701	3,885	5,924	3,556	2,856	6	19	17	13	24
9月 Sep.	1,900	3,674	3,811	5,533	3,524	2,877	5	20	19	20	27
10月 Oct.	1,907	3,746	3,811	6,035	3,613	2,969	10	31	25	32	31
11月 Nov.	2,050	3,889	4,167	6,593	3,761	3,052	7	27	30	26	21
12月 Dec.	2,010	3,713	3,996	6,801	4,020	3,273	8	18	25	23	25
113年 2024											
1月 Jan.	2,048	3,938	4,174	6,894	4,234	3,037	8	24	25	28	21
2月 Feb.	1,567	3,254	3,246	5,251	3,475	2,456	13	24	26	24	27
3月 Mar.	1,872	3,698	3,790	6,003	3,793	2,485	13	16	17	32	14
4月 Apr.	1,728	3,500	3,515	5,507	3,514	2,684	5	21	20	21	23
5月 May	1,903	3,917	3,857	5,786	3,671	2,753	11	24	21	13	20
6月 June	1,746	3,698	3,697	5,689	3,698	2,951	6	20	20	24	24
7月 July	1,793	3,935	3,740	5,612	3,519	2,886	9	16	37	33	25
8月 Aug.	1,874	3,806	3,736	5,595	3,582	3,079	12	30	26	16	29
當月較上月增減% vs. Last Month(%)	4.52	-3.28	-0.11	-0.30	1.79	6.69	33.33	87.50	-29.73	-51.52	16.00
當月較上年同月增減% vs. Same Month Last Year(%)	-0.37	2.84	-3.84	-5.55	0.73	7.81	100.00	57.89	52.94	23.08	20.83

資料來源：交通部路政及道安司、內政部戶政司。

附註：①肇事件數，係指道路交通事故造成人員受傷或死亡案件數。

②死亡人數，係指交通事故造成人員當場或30日內死亡之人數。

## 22. Comparison of the Traffic Accidents among Taipei City, Taoyuan City, New Taipei City, Taichung City, Tainan City and Kaohsiung City

	受 傷 人 數 (人) Injury (Person)						每十萬人口死亡人數 <sup>③</sup> (人/十萬人) Case per 100,000 Persons (Case/100,000 Persons)						
	高雄市 Kaohsiung City	臺北市 Taipei City	新北市 New Taipei City	桃園市 Taoyuan City	臺中市 Taichung City	臺南市 Tainan City	高雄市 Kaohsiung City	臺北市 Taipei City	新北市 New Taipei City	桃園市 Taoyuan City	臺中市 Taichung City	臺南市 Tainan City	高雄市 Kaohsiung City
	417	25,347	29,216	31,125	64,425	24,358	59,651	4.883	6.416	9.645	13.834	15.325	15.019
	375	26,198	36,693	35,022	72,229	28,078	63,284	5.224	5.650	9.376	11.436	16.521	13.493
	387	27,287	43,301	38,610	76,022	31,397	71,720	5.122	5.529	10.774	11.141	15.395	13.924
	364	27,279	43,539	41,417	70,481	29,216	73,310	5.067	5.342	9.750	10.065	15.332	13.098
	329	29,045	43,391	40,194	66,310	26,446	69,964	5.814	6.692	9.545	9.398	14.265	11.838
	289	28,064	42,965	40,175	61,892	25,027	66,482	3.941	6.427	9.825	7.814	13.042	10.403
	280	27,716	46,317	40,513	56,838	53,924	62,802	5.120	6.214	11.069	8.764	15.330	10.089
	351	29,467	48,850	55,582	56,120	52,322	59,539	4.931	5.615	11.141	9.610	15.619	12.656
	347	33,778	57,016	63,797	55,629	49,257	57,718	3.888	5.764	11.687	11.522	16.880	12.529
	330	32,000	58,902	60,559	57,316	55,030	54,688	5.071	6.568	11.627	9.939	15.681	11.977
	369	33,269	61,411	63,703	59,178	59,481	53,156	4.276	7.622	11.375	10.803	16.474	13.485
	317	32,072	62,802	62,900	96,208	60,313	51,133	4.366	6.570	10.785	11.130	15.944	11.599
	21	2,489	4,915	5,056	7,794	4,736	3,893	0.239	0.471	0.737	0.458	1.291	0.767
	25	2,520	4,970	5,031	7,240	4,682	3,985	0.199	0.496	0.822	0.704	1.452	0.913
	24	2,537	5,130	5,065	8,103	4,869	4,244	0.399	0.768	1.081	1.126	1.667	0.877
	35	2,824	5,301	5,505	8,974	5,097	4,344	0.279	0.668	1.296	0.914	1.129	1.278
	29	2,693	5,043	5,174	9,046	5,401	4,609	0.319	0.445	1.079	0.808	1.344	1.059
	39	2,725	5,281	5,413	9,209	5,667	4,319	0.319	0.594	1.078	0.984	1.129	1.425
	25	2,110	4,439	4,207	7,045	4,798	3,491	0.518	0.594	1.121	0.843	1.452	0.913
	24	2,509	4,948	4,891	7,860	5,107	3,556	0.518	0.396	0.732	1.123	0.753	0.877
	17	2,287	4,761	4,558	7,117	4,708	3,791	0.199	0.519	0.861	0.737	1.237	0.621
	28	2,584	5,359	5,110	7,486	4,979	3,843	0.439	0.594	0.904	0.456	1.075	1.024
	27	2,314	5,044	4,797	7,316	4,964	4,062	0.239	0.495	0.860	0.842	1.291	0.987
	15	2,352	5,306	4,931	7,187	4,678	4,002	0.359	0.396	1.590	1.157	1.344	0.549
	17	2,535	5,119	4,961	7,339	4,759	4,232	0.479	0.742	1.116	0.561	1.560	0.622
	13.33	7.78	-3.52	0.61	2.11	1.73	5.75	33.46	87.48	-29.79	-51.53	16.01	13.36
	-19.05	1.85	4.15	-1.88	-5.84	0.49	8.71	100.28	57.44	51.54	22.43	20.85	-18.94

③每十萬人口死亡人數=(死亡人數)÷[(年/月初人口數+年/月底人口數)÷2]×100,000。

## 23. 臺北市重要交通設施 Key Traffic Facilities in Taipei City

年(月)底別 End of Year(Month)	交通標誌 (面) Traffic Sign (Plate)	行車管制 號誌燈 (路口) Traffic Signal (Set)	行車紅燈倒 數計時器 (路口) Traffic Signal Count-down Device (Intersection)	行人專用 號誌燈 (路口) Pedestrian Signals (Intersection)	號誌 連線數 (條) Number of Communication Lines with Control Center (Line)	偵測器 (組) Detector (Set)	資訊可變標誌 (組) Electronic Information Board (Set)
101年底 End of 2012	59,302	2,429	720	2,205	2,333	698	149
102年底 End of 2013	63,364	2,459	841	2,234	2,348	697	149
103年底 End of 2014	64,366	2,499	960	2,273	2,360	717	156
104年底 End of 2015	65,977	2,529	1,263	2,304	2,434	717	156
105年底 End of 2016	67,309	2,551	1,276	2,326	2,464	717	156
106年底 End of 2017	67,719	2,607	1,332	2,382	2,492	717	160
107年底 End of 2018	68,471	2,632	1,359	2,408	2,530	717	161
108年底 End of 2019	71,069	2,650	1,380	2,428	2,542	717	161
109年底 End of 2020	70,598	2,679	1,510	2,530	2,569	717	170
110年底 End of 2021	71,761	2,708	1,539	2,557	2,602	717	170
111年底 End of 2022	72,119	2,722	1,626	2,573	2,612	717	178
112年底 End of 2023	73,094	2,740	1,722	2,601	2,688	735	178
10月底 End of Oct.	72,838	2,734	1,766	2,595	2,626	717	178
11月底 End of Nov.	72,946	2,737	1,769	2,598	2,688	735	178
12月底 End of Dec.	73,094	2,740	1,722	2,601	2,688	735	178
<b>113年 2024</b>							
1月底 End of Jan.	73,102	2,740	1,772	2,601	2,686	727	178
2月底 End of Feb.	73,133	2,741	1,773	2,602	2,689	727	178
3月底 End of Mar.	73,120	2,741	1,773	2,602	2,692	727	178
4月底 End of Apr.	73,389	2,762	1,795	2,624	2,693	725	178
5月底 End of May	73,382	2,762	1,795	2,624	2,693	725	183
6月底 End of June	73,362	2,762	1,795	2,624	2,693	725	183
7月底 End of July	73,325	2,762	1,795	2,624	2,693	726	181
8月底 End of Aug.	73,580	2,762	1,817	2,624	2,693	726	181
9月底 End of Sep.	73,843	2,763	1,818	2,625	2,690	726	181
<b>10月底 End of Oct.</b>	<b>73,576</b>	<b>2,763</b>	<b>1,818</b>	<b>2,625</b>	<b>2,690</b>	<b>726</b>	<b>181</b>
當月較上月增減% vs. Last Month(%)	-0.36	0.00	0.00	0.00	0.00	0.00	0.00
當月較上年同月增減% vs. Same Month Last Year(%)	1.01	1.06	2.94	1.16	2.44	1.26	1.69

資料來源：臺北市交通管制工程處