



統計應用分析報告

110年第1次(4月)

交通民意調查摘要分析

臺北市政府交通局統計室

110年8月

摘要

臺北市政府交通局自民國91年起按年委外辦理交通民意調查，近年來原則上每年辦理3次民意調查，110年第1次是針對年滿15歲以上且居住在臺北市的民眾做電話訪查，本次調查主題包括「市民通勤(學)使用交通工具」、「臺北市交通整體滿意度」及「臺北市公車服務」等3項。

上班(學)通勤受訪市民主要使用的交通工具以機車所占比率最高(30.1%)，其次依序為捷運(25.2%)、自用小客車(15.9%)、公車(14.0%)、步行(6.8%)及自行車(3.2%)；和去年同期調查(109年4月)相較，以捷運和步行通勤主要交通工具的比率較去年各增加3.4及2.3個百分點，以機車、自用小客車和公車為通勤主要交通工具的比率則減少0.6~2.6個百分點之間。

整體來看，臺北市交通滿意度以好評居多，68.9%滿意，24.2%不滿意。和去年同期調查(109年4月)的調查相較，市民對臺北市交通狀況的滿意度下滑了5.0個百分點，為歷次調查次高。

受訪市民最希望臺北市優先加強的交通事項，前五項依序為車多或塞車問題(13.6%)、停車位不足(10.4%)、交通號誌標示標線設計欠佳(8.4%)、道路不平坑洞多(4.7%)和常有交通違規或不遵守交通規則情形(4.7%)等。

有75.5%受訪市民在近3個月內有在臺北市搭過公車，其中每週搭1次以上公車者，對於臺北市公車的舒適平穩性以好評居多，77.0%滿意，19.8%不滿意；受訪市民認為臺北市公車行車需要優先改善的地方，前五項依序為急煞車或猛起步(18.6%)、車速太快(8.3%)、和其他車輛爭道搶道(8.2%)、未等乘客上下後即開車(7.0%)和司機服務態度欠佳(4.6%)等。

目 次

壹、前言.....	1
貳、調查概述.....	1
參、市民通勤(學)使用交通工具分析.....	3
肆、交通整體滿意度.....	9
伍、臺北市公車服務調查.....	11
陸、結論與建議.....	16

表 目 次

表 1	調查樣本結構及加權檢定結果	2
表 2	臺北市居民平常外出最常使用的交通工具	4

圖 目 次

圖 1	是否因疫情影響改變平常外出交通運具	3
圖 2	臺北市居民通勤學型態	5
圖 3	臺北市居民通勤學地點	5
圖 4	臺北市通勤學居民之居住地與上班學地點差異	6
圖 5	臺北市通勤學居民主要使用交通工具	7
圖 6	臺北市通勤學居民主要使用交通工具類別	8
圖 7	臺北市通勤學居民單趟所需通勤時間	9
圖 8	臺北市通勤學居民單趟所需通勤費用	9
圖 9	臺北市通勤學居民單趟通勤費用與時間分布-按運具分	10
圖 10	臺北市交通滿意度	11
圖 11	市民希望臺北市精進的交通事項(前 10 項).....	11
圖 12	臺北市公車搭乘情形	12
圖 13	搭乘公車時是否會握扶手或拉環	13
圖 14	搭乘公車時是否會繫安全帶	13
圖 15	對臺北市公車舒適平穩性的評價	14
圖 16	搭乘公車時是否曾因為使用手機而錯過下車地點	15
圖 17	對乘客應該等公車停好後再離開座位下車的看法	15
圖 18	臺北市公車在路口禮讓行人感受	16
圖 19	市民認為臺北公車行車需要改善的地方 (前 10 項).....	17

110 年第 1 次(4 月)臺北市交通民意調查摘要分析

壹、前言

為了解臺北市民眾對於各項交通施政與交通改善等滿意度看法，並據以評估臺北市各項交通政策實施成效，臺北市政府交通局自民國 91 年起按年委外辦理交通民意調查，近年來原則上每年辦理 3 次民意調查，第 1 次是針對年滿 15 歲以上且居住在臺北市的民眾做電話訪查，第 2 次是針對年滿 18 歲以上且居住在臺北市的汽、機車駕駛人做電話訪查；前 2 次的調查有效樣本至少會完成 1,068 份，第 3 次則是採實地面訪的方式辦理；110 年第 1 次交通民意調查主題包括「市民通勤(學)使用交通工具」、「臺北市交通整體滿意度」及「臺北市公車服務」等 3 項。

貳、調查概述

本調查於民國 110 年 4 月 25 日至 4 月 27 日間，對臺北市年滿 15 歲以上民眾進行電話訪問，有效樣本數計 1,082 人，在 95% 信心水準下，最大抽樣誤差為 ± 3.0 個百分點；為使樣本充分反映母體結構，增加樣本的代表性及可靠性，調查結果採用「多變數反覆加權」(Raking) 方式，依序以「性別」、「年齡」、「行政區」等變數進行加權，俾與臺北市母體結構(110 年 3 月)相符，加權後樣本並經卡方檢定與母體無顯著差異，本調查樣本結構概況與檢定結果參見表 1。

表 1 調查樣本結構及加權檢定結果

項目別	母體		加權前樣本		卡方檢 定結果	加權後樣本		卡方檢定 結果
	人數	百分比	人數	百分比		人數	百分比	
總計	2,246,556	100.0	1,082	100.0		1,082	100.0	
男	1,054,898	47.0	508	47.0	p=0.975 無顯著 差異	509	47.0	p=0.998 無顯著差異
女	1,191,658	53.0	574	53.0		573	53.0	
15-19歲	106,625	4.8	28	2.6	p=0.000 有顯著 差異	52	4.8	p=1.000 無顯著差異
20-24歲	133,823	6.0	37	3.4		65	6.0	
25-29歲	147,443	6.6	56	5.2		71	6.6	
30-34歲	160,942	7.2	60	5.5		78	7.2	
35-39歲	206,961	9.2	72	6.7		99	9.2	
40-44歲	221,550	9.9	117	10.8		107	9.9	
45-49歲	190,861	8.5	119	11.0		92	8.5	
50-54歲	192,941	8.6	115	10.6		93	8.6	
55-59歲	194,659	8.7	115	10.6		94	8.7	
60-64歲	191,158	8.5	85	7.9		92	8.5	
65-69歲	180,057	8.0	88	8.1		86	8.0	
70-74歲	128,659	5.7	86	7.9		62	5.7	
75以上	190,877	8.5	104	9.6		92	8.5	
松山區	170,140	7.6	83	7.6	p=0.741 無顯著 差異	79	7.3	p=0.998 無顯著差異
信義區	189,041	8.4	92	9.5		95	8.8	
大安區	255,109	11.4	131	11.3		121	11.2	
中山區	195,853	8.7	95	7.9		90	8.3	
中正區	129,619	5.8	64	5.0		64	5.9	
大同區	107,727	4.8	43	4.6		51	4.7	
萬華區	163,421	7.3	80	8.6		85	7.9	
文山區	231,825	10.3	111	10.2		104	9.6	
南港區	103,288	4.6	53	4.2		52	4.8	
內湖區	241,364	10.7	117	10.0		119	11.0	
士林區	242,928	10.8	125	11.5		114	10.6	
北投區	216,241	9.6	111	9.8	108	9.9		

說明：母體人數資料來源為臺北市政府民政局 110 年 3 月人口統計。

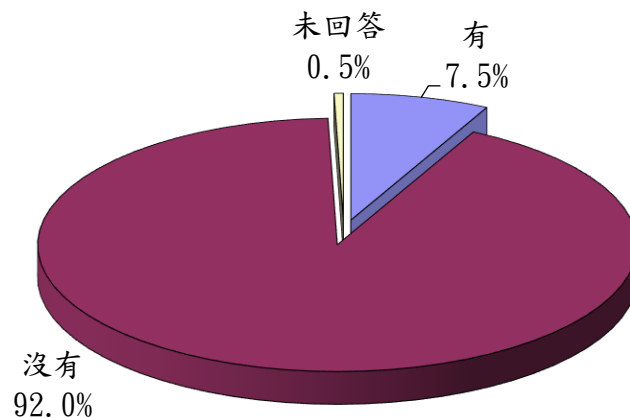
參、市民通勤(學)使用交通工具分析

一、新冠肺炎對民眾外出使用運具影響

有 7.5% 受訪市民表示有因疫情影響而改變平常外出時最常使用的交通工具，92.0% 平常外出交通運具使用情形則未受疫情影響。(詳圖 1)

由於本案電訪調查於 110 年 4 月執行，國內疫情未升至第三級警戒階段，故本次調查未能反映三級警戒後實際情形，調查解讀應留意此限制。

圖 1 是否因疫情影響改變平常外出交通運具



分析樣本:全體受訪者(N=1,082)

二、平常外出最常使用的交通工具

110年臺北市居民平常外出最常使用的交通工具以捷運27.6%最多，其次依序為機車26.4%、公車20.4%、自用小客車15.6%，其他運具比率皆不到1成；若與上年同期(109年4月，以下同)相比，捷運上升1.8個百分點、機車上升0.3個百分點、公車下降1.2個百分點、自用小

客車下降1.9個百分點。整體而言，綠運輸的使用比率上升1.4個百分點，私人機動運具下降1.6個百分點。

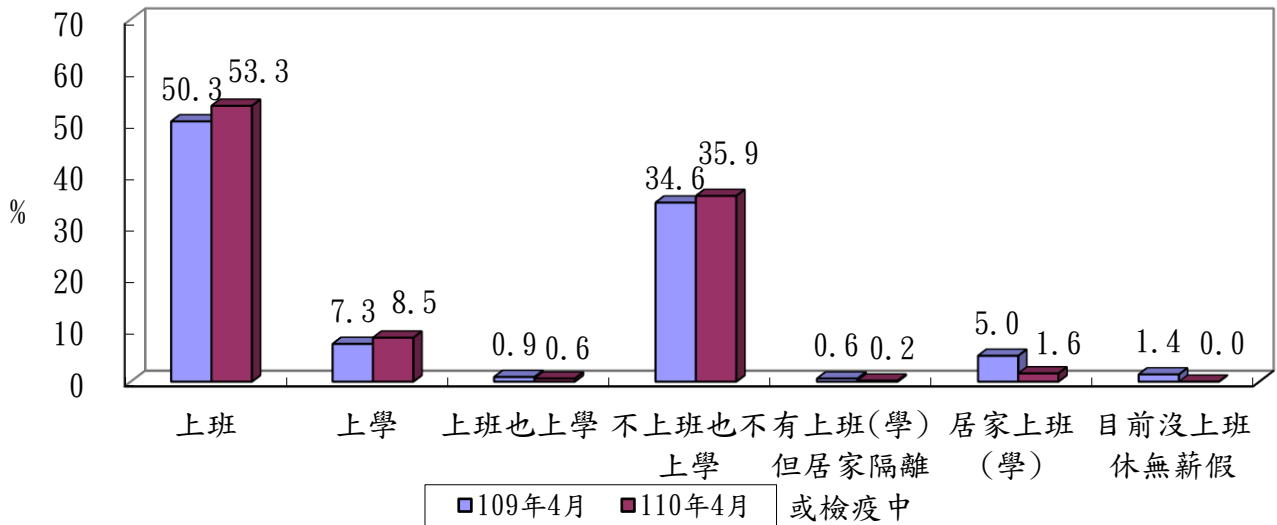
表2 臺北市居民平常外出最常使用的交通工具

項目別	109年	110年	增減百分點
機車	26.1	26.4	0.3
捷運	25.8	27.6	1.8
公車	21.6	20.4	-1.2
自用小客車	17.5	15.6	-1.9
步行	4.1	3.7	-0.4
自行車	3.2	3.9	0.7
計程車	1.2	1.9	0.7
鐵路(臺鐵、高鐵)	0.3	0.0	-0.3
交通車	0.1	0.2	0.1
其他	0.0	0.0	0.0
未回答	0.1	0.3	0.2
綠運輸	56.3	57.7	1.4
公共運具	49.0	50.1	1.1
非機動運具	7.3	7.6	0.3
私人機動運具	43.6	42.0	-1.6

三、通勤(學)型態、地點及使用的交通工具

110年臺北市上班(學)比率62.4%(上班53.3%、上學8.5%、上班也上學0.6%)，較上年同期增加3.9個百分點。有1.6%目前因疫情關係居家上班(學)，0.2%居家隔離或檢疫中，合計約1.8%市民因疫情關係影響到上班(學)通勤情形，較上年同期減少3.8個百分點。(詳圖2)

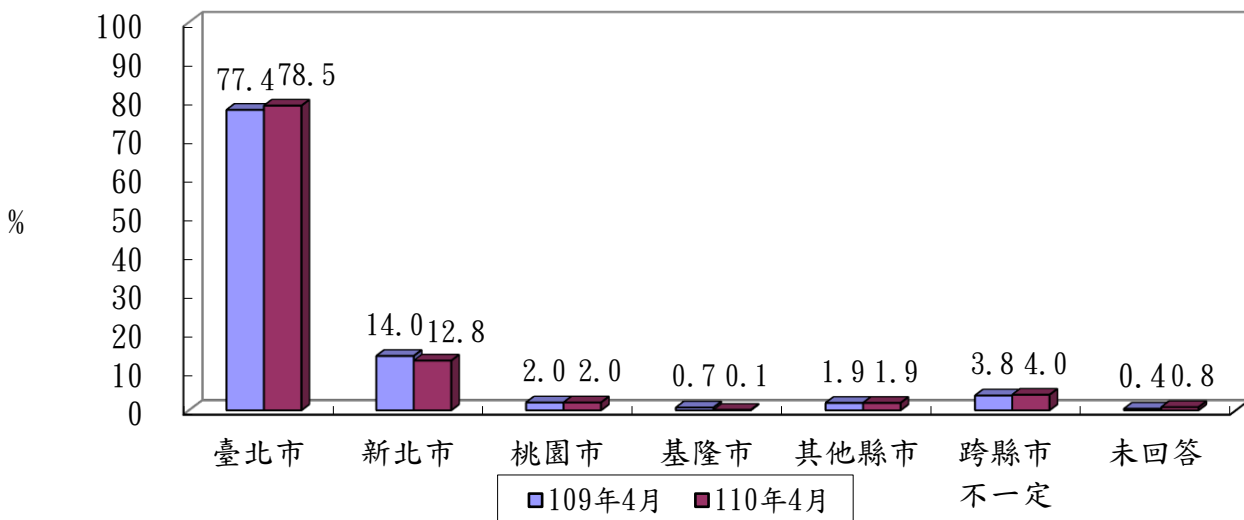
圖2 臺北市居民通勤學型態



分析樣本:全體受訪者【N=1,105(109年), N=1,082(110年)】

目前有上班或上學的受訪民眾中(占全體受訪者之62.4%)，78.5%上班(學)地點是在臺北市內，有12.8%是在新北市，2.0%是在桃園市，上班(學)地點在基隆市則有0.1%；若與上年同期比較，上班(學)地點在臺北市的比率增加1.1個百分點，上班(學)地點在新北市的比率則減少1.2個百分點。(詳圖3)

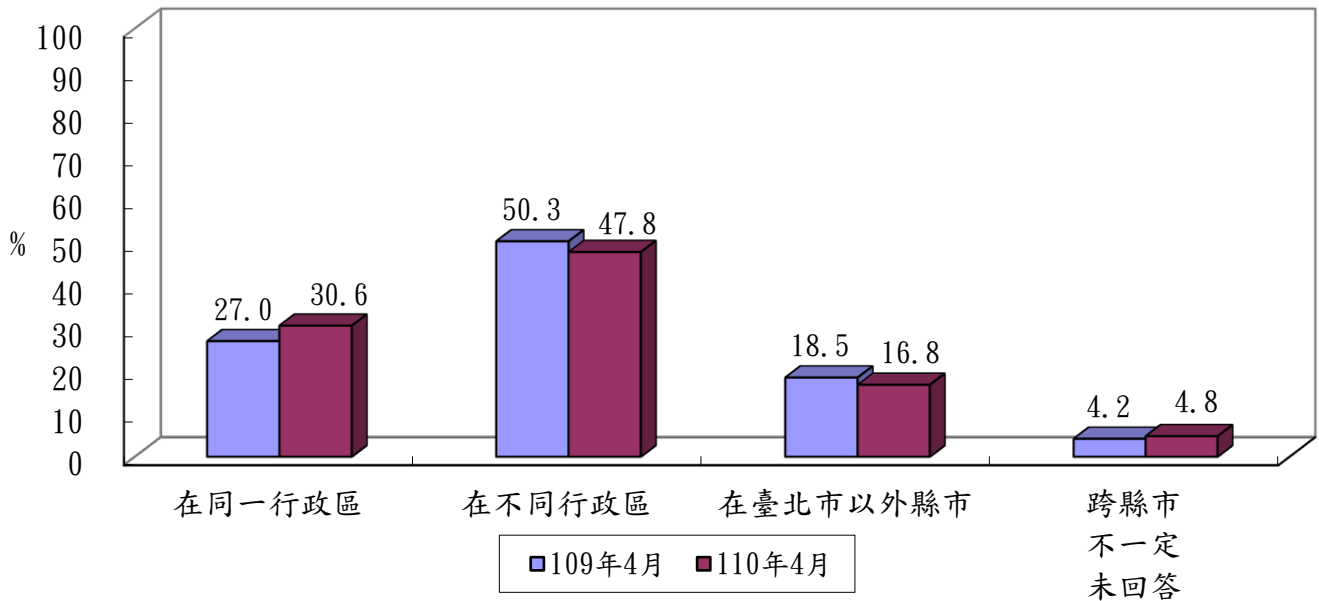
圖3 臺北市居民通勤學地點



分析樣本:上班(學)受訪者【N=646(109年), N=675(110年)】

110年臺北市通勤學居民中，有30.6%居住地與上班學地點是在同一行政區，有47.8%是在不同行政區，分別較上年同期增加3.6個百分點、減少了2.5個百分點。(詳圖4)

圖4 臺北市通勤學居民之居住地與上班學地點差異

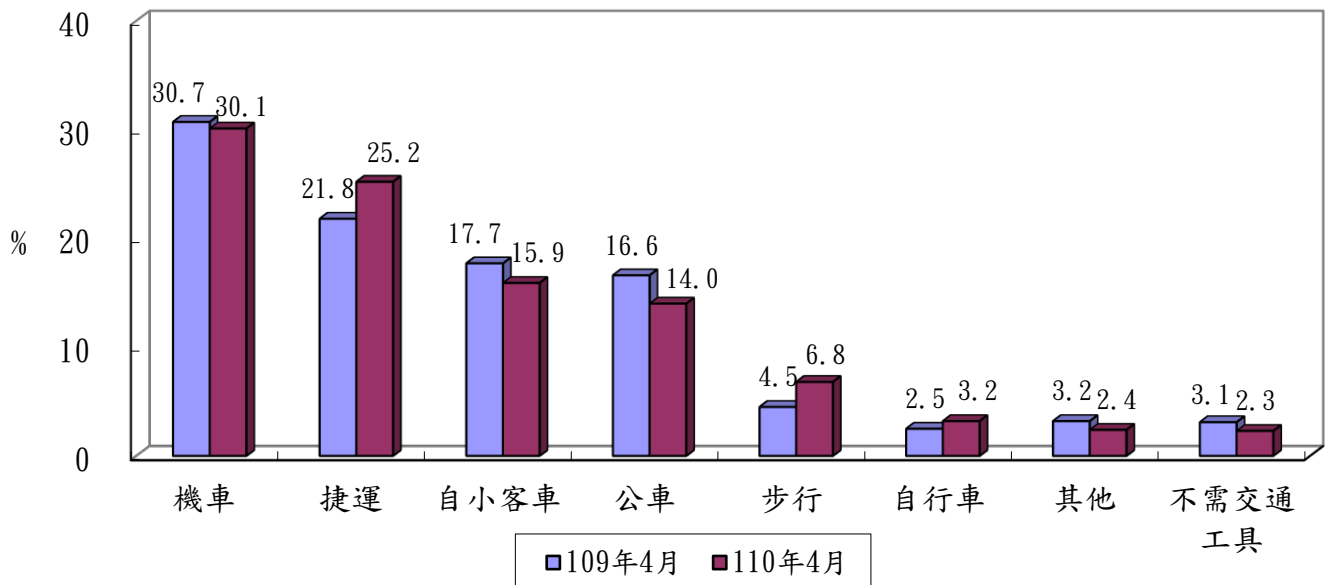


分析樣本:上班(學)受訪者【N=646(109年), N=675(110年)】

110年臺北市有上班或上學的市民中(占全體受訪者之62.4%)，最常使用的交通工具以機車所占比率最高(30.1%)，其次是捷運(25.2%)，之後依序為自用小客車(15.9%)、公車(14.0%)、步行(6.8%)及自行車(3.2%)，使用其他交通工具(含計程車、交通車、鐵路、長途客運及其他交通工具等)的比率合計為2.4%，另有2.3%的人因住家和公司在同一地點等原因，上班(學)不需通勤交通工具。

與上年同期比較，臺北市通勤學居民主要使用捷運上下班(學)的比率增加3.4個百分點最多，其次為步行增加了2.3個百分點。(詳圖5)

圖 5 臺北市通勤學居民主要使用交通工具



分析樣本: 上班(學)受訪者【N=646(109年), N=675(110年)】

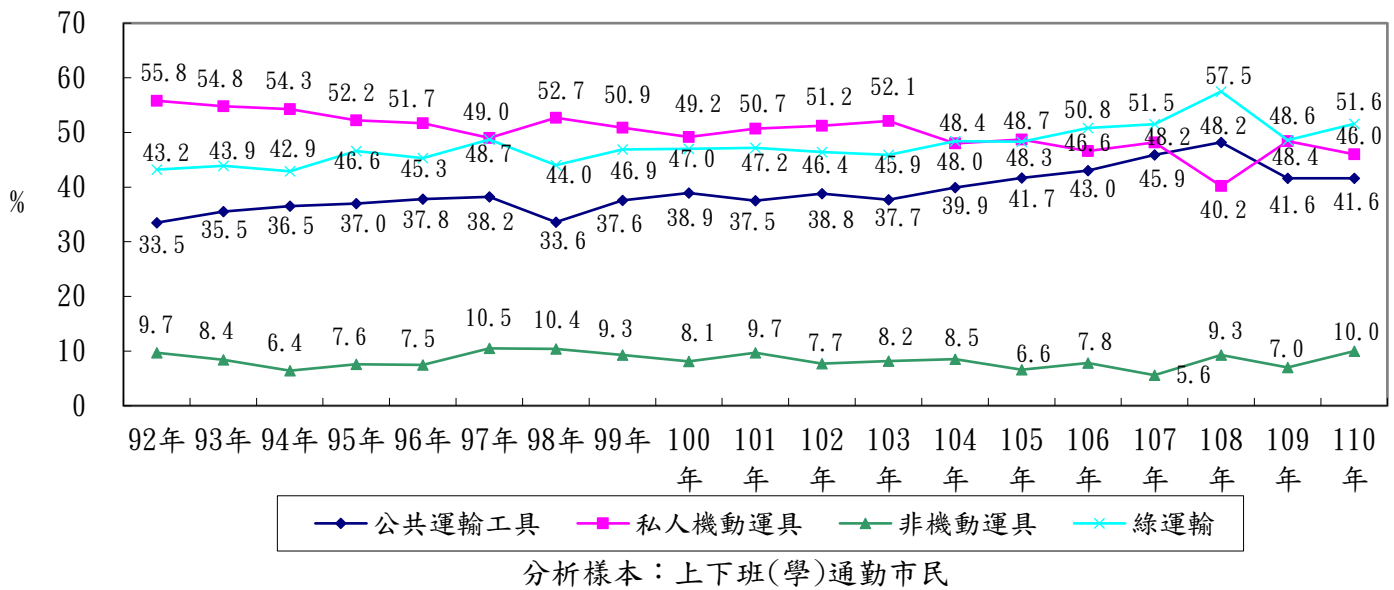
長期來看，106 年以前使用綠運輸(含公共運輸及非機動運具)通勤的比率都低於五成，其中以 97 年調查的 48.7% 最高，94 年的 42.9% 為最低。106-108 年調查使用綠運輸通勤的比率則突破 5 成，由 106 年的 50.8%、107 年的 51.5%，增加到 108 年的 57.5%，創歷次調查新高。109 年調查因新冠肺炎疫情影響降至 48.6%，110 年調查回升至 51.6%¹，較上年同期增加 3.0 個百分點。

以公共運輸工具作為通勤學主要交通工具者自 92 年起逐年攀升，比率從 33.5% 逐漸增加到 97 年的 38.2%，98 年降至 33.6%，99 年至 104 年回升至 37.5%~39.9% 間，105 年調查首度突破四成 (41.7%)，108 年調查再上升到 48.2%，創歷次調查新高，109 年調查則下滑至 41.6%，110 年調查仍維持 41.6% 不變。

¹ 綠運輸包括公共運輸及非機動運具；公共運輸工具包括捷運、公車、計程車、交通車、鐵路及長途客運；私人機動運具包括機車及自小客車；非機動運具包括自行車及步行。

使用私人機動運具通勤者自 92 年起逐年降低，比率由 55.8% 逐漸減少到 97 年的 49.0%，98 年回升至 52.7%，99 年至 103 年則維持在 49.2%~52.1% 之間，104 年起則降到五成以下，108 年調查下滑到 40.2%，是歷次調查的最低點，109 年調查回升到 48.4%，110 年調查則略減至 46.0%，較上年同期減少 2.4 個百分點。(詳圖 6)

圖 6 臺北市通勤學居民主要使用交通工具類別



三、通勤(學)交通費用及時間

110 年臺北市通勤居民上班(學)所需單趟通勤時間為 28.4 分鐘，較去年略減 1 分鐘，長期來看通勤時間變化不大，最近 5 年大約介於 28.4~30.2 分鐘之間；通勤單趟平均所需花費的交通費用為 34.4 元，較去年減少 3.7 元，近 3 年呈現逐年減少情形。(詳圖 7、圖 8)

圖 7 臺北市通勤學居民單趟所需通勤時間

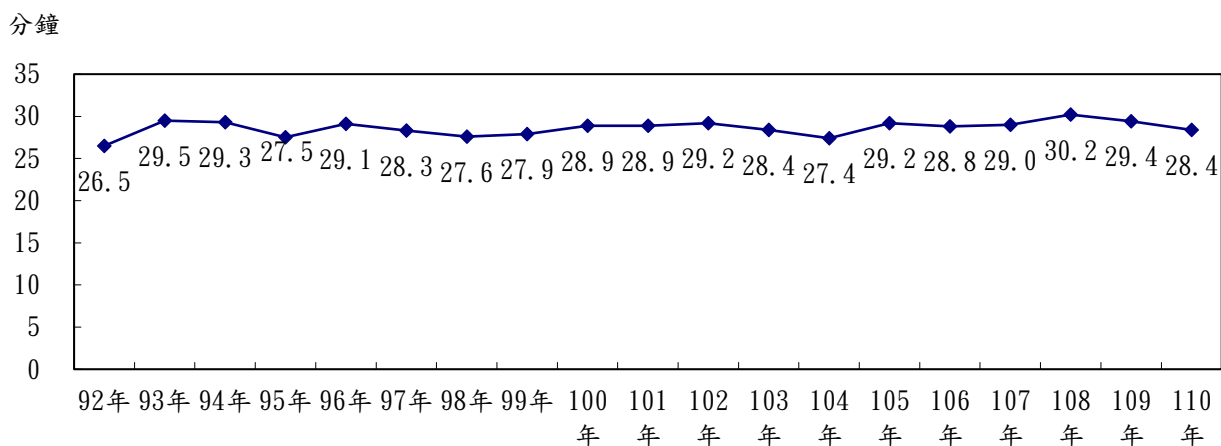
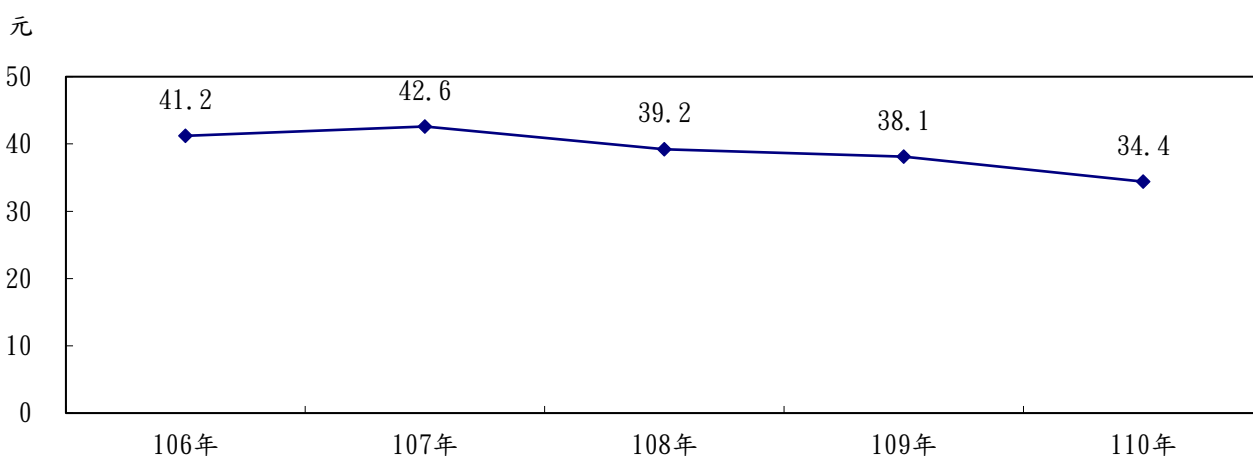
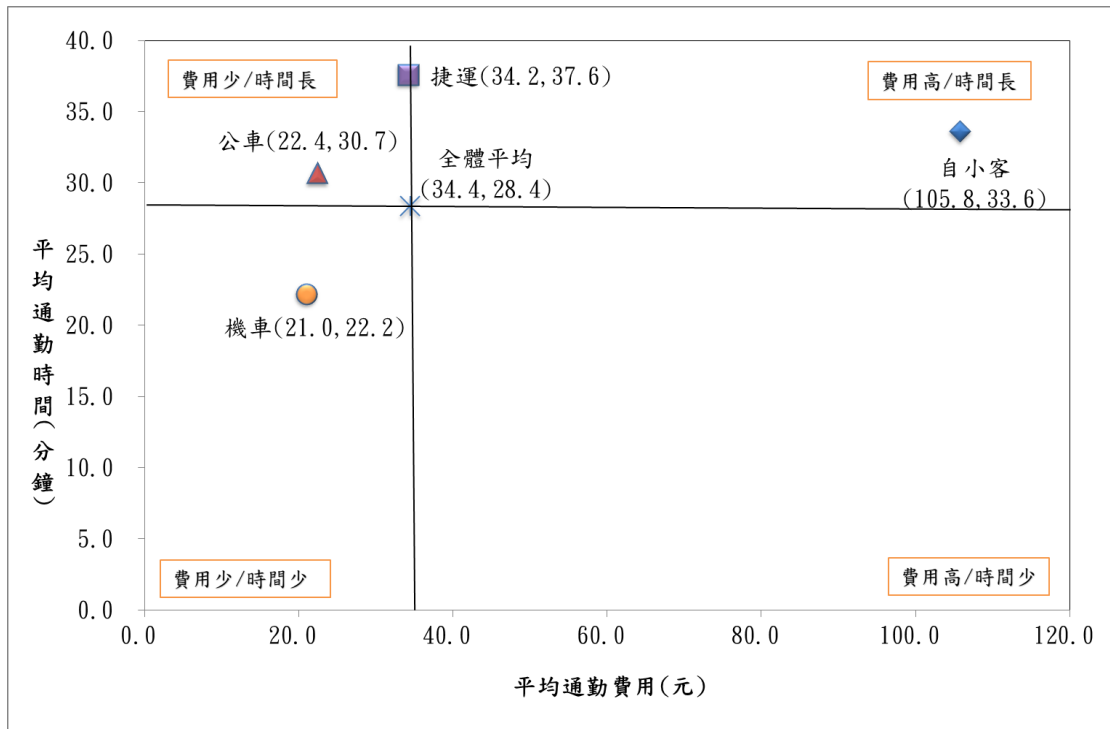


圖 8 臺北市通勤學居民單趟所需通勤費用



若就通勤使用交通工具觀察，自小客車屬於「費用高、時間長」、機車屬於「費用少、時間少」、捷運和公車則是「費用少、時間長」，其中使用公車通勤者的單趟通勤費用為 22.4 元雖與機車 21.0 元相近，但通勤時間則相對較長；使用自小客車者其通勤時間 33.6 分鐘，雖然較使用捷運者短，但其通勤費用 105.8 元則相對較高。(詳圖 9)

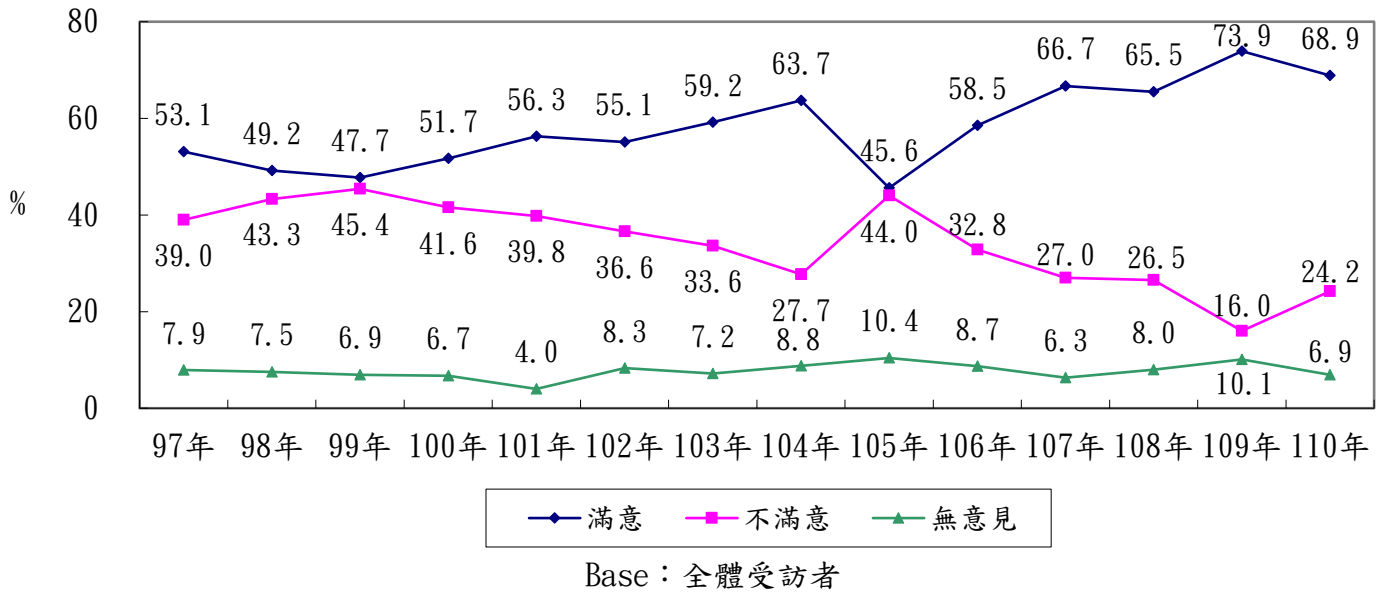
圖 9 臺北市通勤學居民單趟通勤費用與時間分布-按運具分



肆、交通整體滿意度

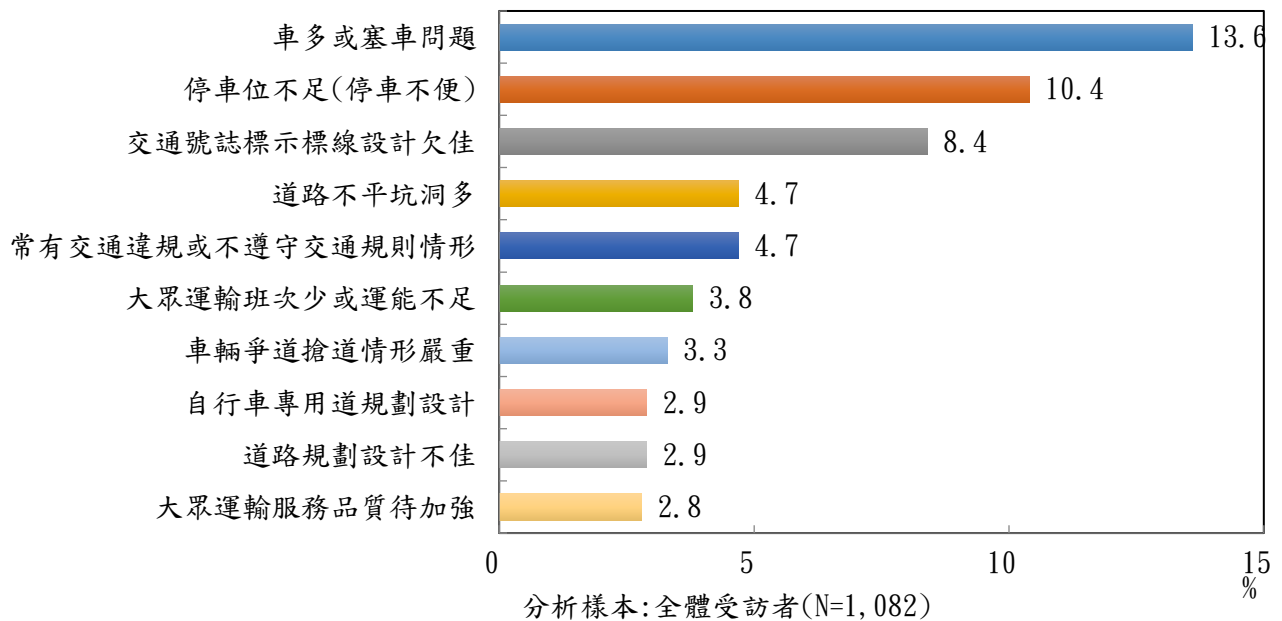
110年臺北市交通滿意度為68.9%，較去年下降5.0個百分點，不滿意則較去年上升8.2個百分點，長期來看，滿意度由97年的53.1%降到99年的47.7%，100年回升到51.7%，104年好評突破6成(63.7%)，105年滿意度大幅下滑到45.6%，是歷次調查的最低點；此後四年調查好評逐年攀升，109年的滿意度首度突破七成(73.9%)，為歷次調查新高，今年調查則降為68.9%，是歷次調查的次高點。(詳圖10)

圖10 臺北市交通滿意度



至於受訪市民最希望臺北市優先加強的交通事項，以車多或塞車問題 (13.6%)最高，其次為停車位不足(10.4%)、交通號誌標示標線設計欠佳 (8.4%)、道路不平坑洞多(4.7%)及常有交通違規或不遵守交通規則情形等。(詳圖 11)

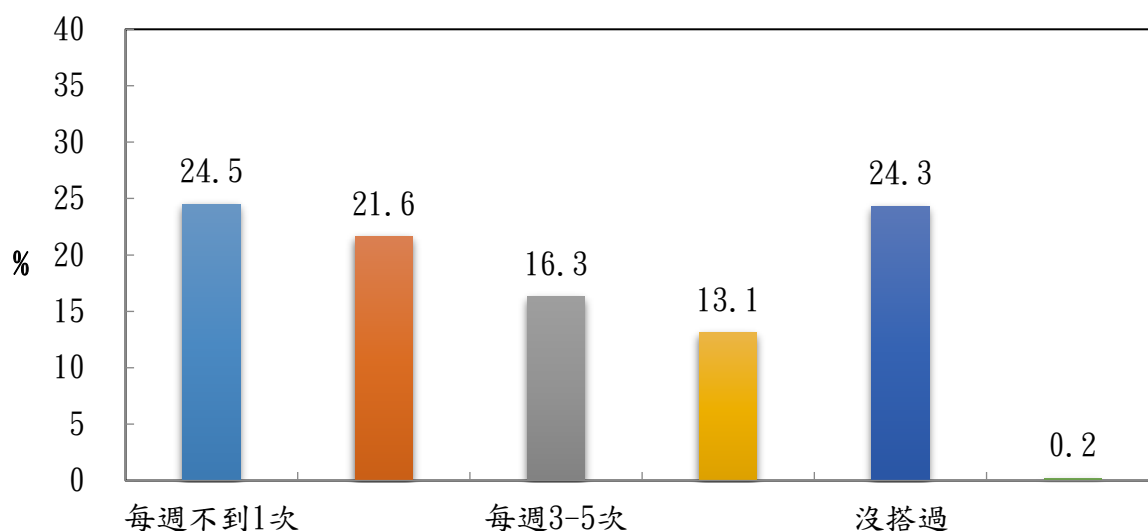
圖 11 市民希望臺北市精進的交通事項(前 10 項)



伍、臺北市公車服務調查

年滿 15 歲以上的臺北市受訪民眾中，有 75.5% 在近 3 個月內有在臺北市搭過公車，其中 21.6% 每週搭 1-2 次公車，16.3% 每週搭 3-5 次公車，每週搭公車次數達 6 次及以上者占 13.1%，24.5% 每週搭公車次數不到 1 次；近 3 個月沒有在臺北市搭過公車者占 24.3%。(詳圖 12)

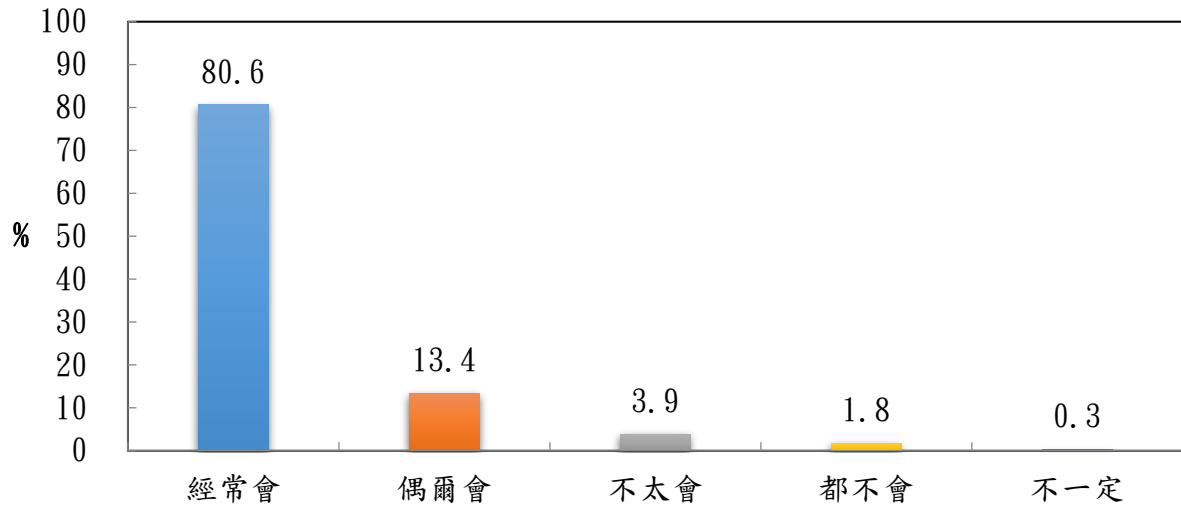
圖 12 臺北市公車搭乘情形



分析樣本:全體受訪者(N=1,082)

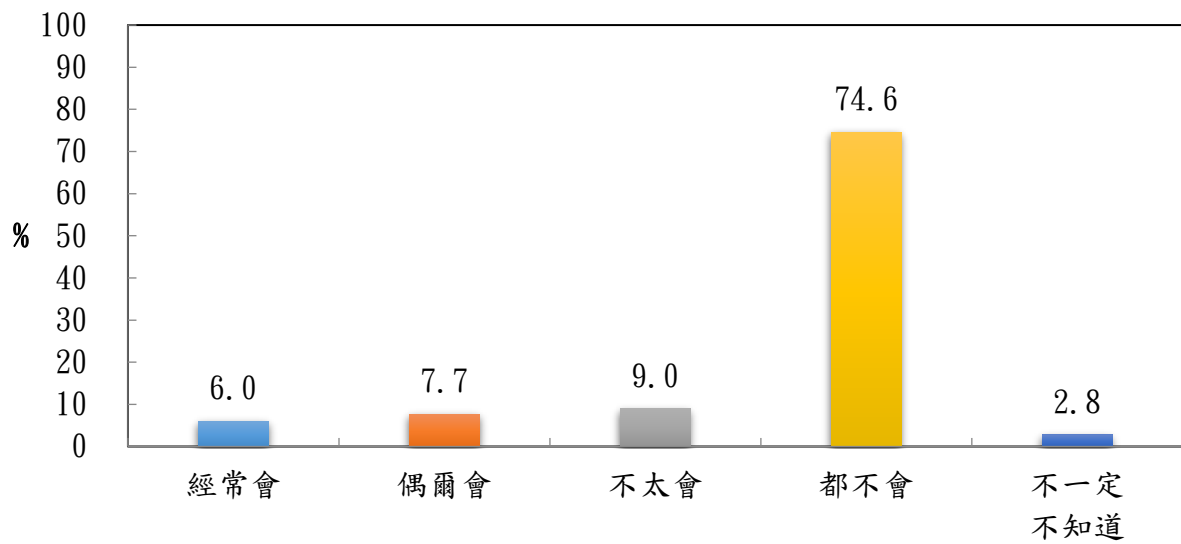
每週搭乘 1 次以上公車的民眾，高達 94.0% 表示在搭乘公車時會去握扶手或拉環，5.7% 回答在搭公車時不太會(3.9%)或都不會(1.8%)去握扶手或拉環；另 13.7% 表示在搭乘臺北市公車時會繫安全帶，超過八成(83.6%)則表示在搭公車時不太會(9.0%)或都不會(74.6%)去繫安全帶。(詳圖 13、圖 14)

圖 13 搭乘公車時是否會握扶手或拉環



分析樣本:每週搭乘1次以上臺北市公車者(N=552)

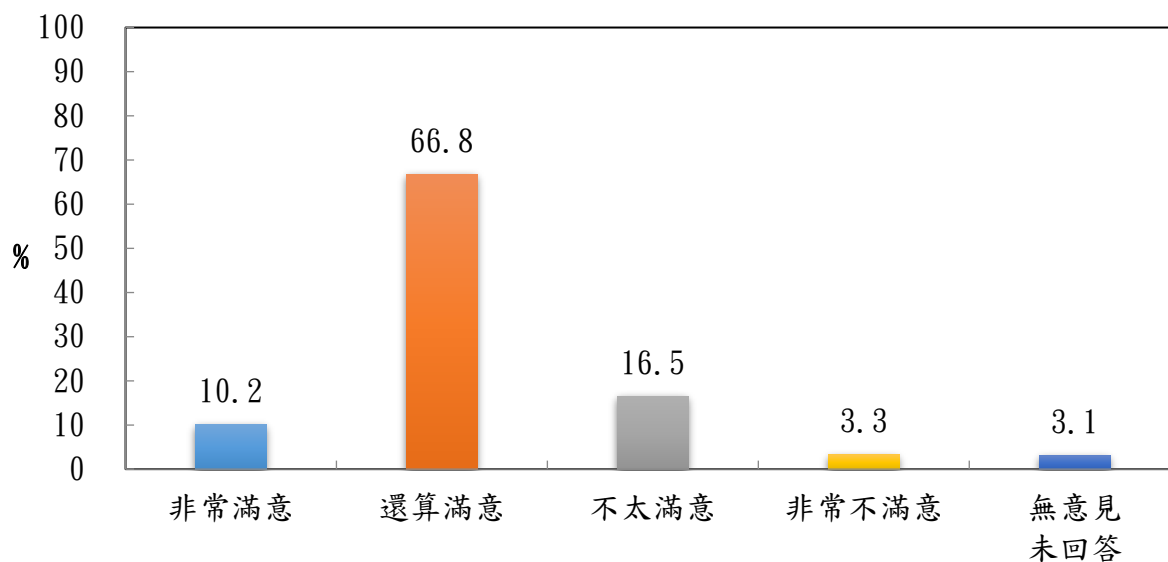
圖 14 搭乘公車時是否會繫安全帶



分析樣本:每週搭乘1次以上臺北市公車者(N=552)
不知道
未回答

每週搭 1 次以上公車的受訪者，有 10.2% 對於臺北市公車的舒適平穩性表示非常滿意，66.8% 認為還算滿意；16.5% 表示不滿意，3.3% 認為非常不滿意。(詳圖 15)

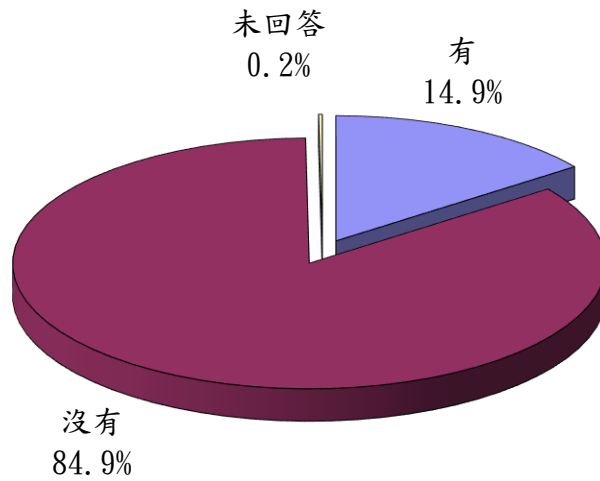
圖 15 對臺北市公車舒適平穩性的評價



分析樣本:每週搭乘1次以上臺北市公車者(N=552)

每週搭乘 1 次以上公車的民眾，有 14.9% 回答過去搭公車時曾有因使用手機而錯過下車地點的經驗，84.9% 的人則表示沒有發生過類似公車搭乘經驗。(詳圖 16)

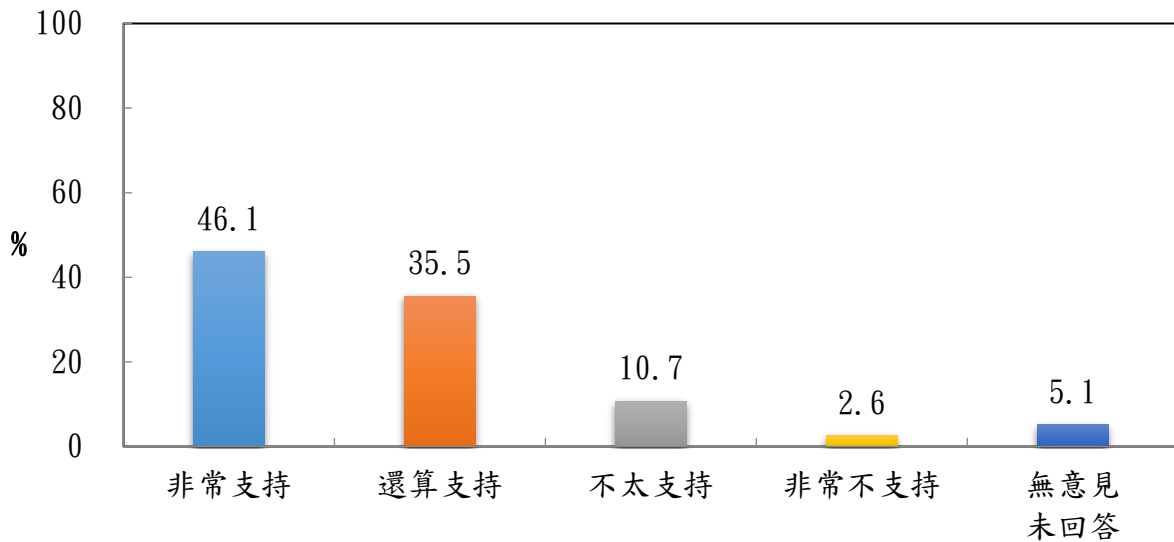
圖 16 搭乘公車時是否曾因為使用手機而錯過下車地點



分析樣本:每週搭乘1次以上臺北市公車者(N=552)

對於乘客應等公車停好後，再離開座位下車的乘車觀念，全體受訪市民中有 81.6%對此表示支持，13.3%的人不認同此乘車方式。(詳圖 17)

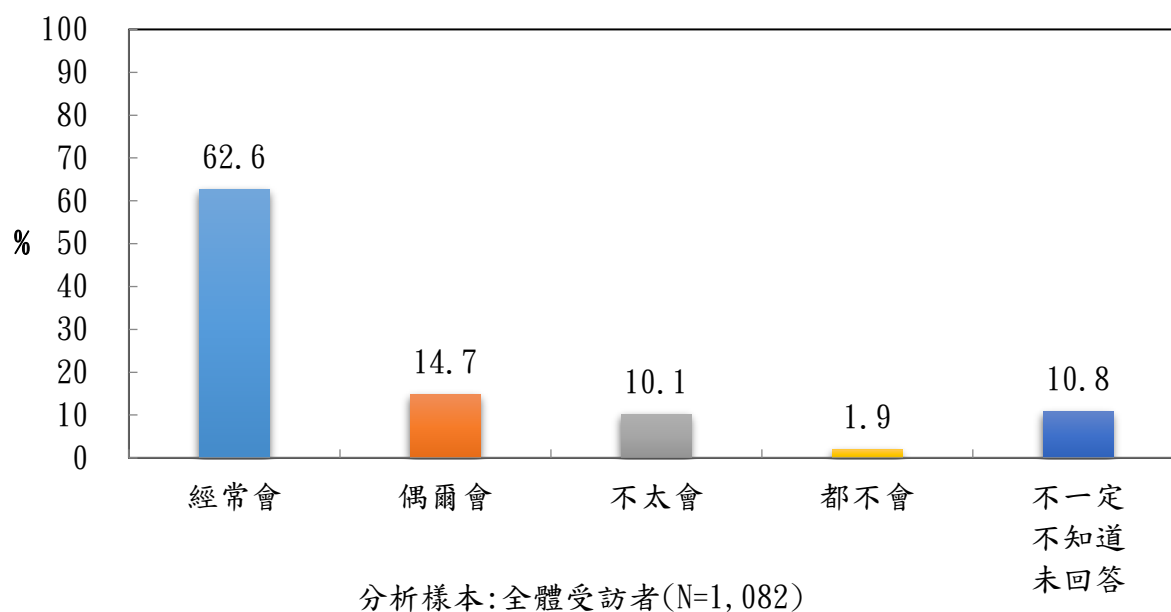
圖 17 對乘客應該等公車停好後再離開座位下車的看法



分析樣本:全體受訪者(N=1,082)

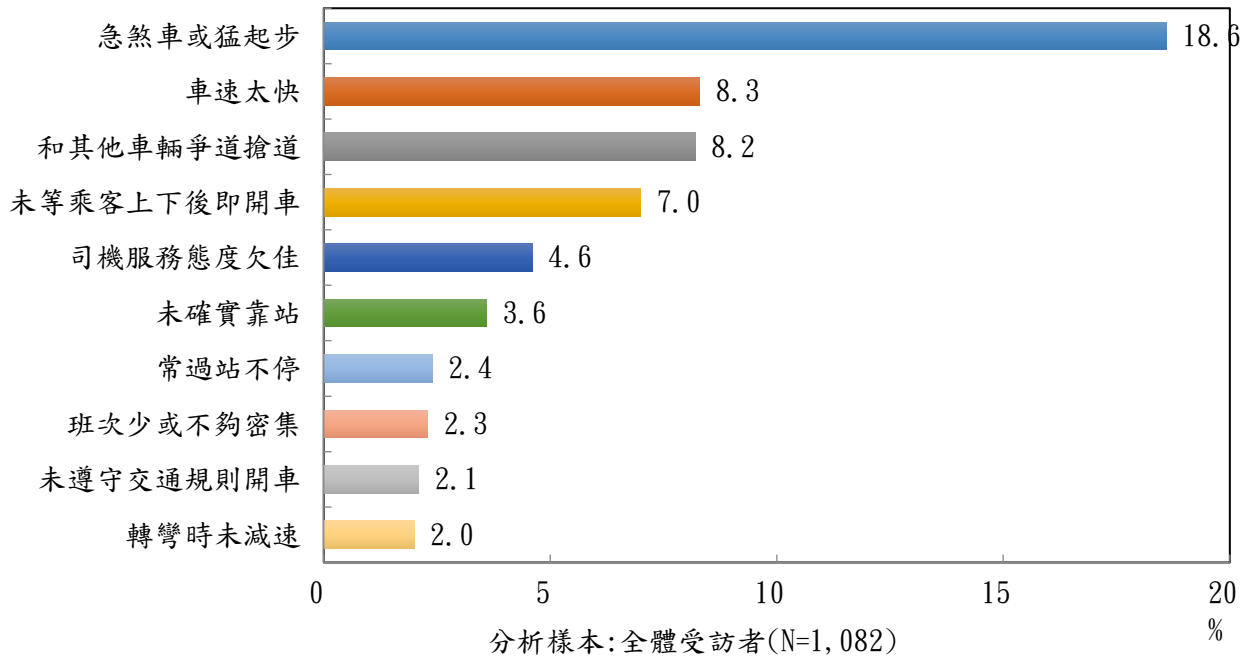
受訪市民對於臺北市公車在路口禮讓行人的情形，有 77.3%認為臺北市公車在經過路口會禮讓行人，其中 62.6%認為經常會，14.7%覺得偶爾會；12.0%的人覺得臺北市公車不太會(10.1%)或都不會(1.9%)禮讓行人。(詳圖 18)

圖 18 臺北市公車在路口禮讓行人感受



受訪市民認為臺北市公車行車需要優先改善的地方以急煞車或猛起步(18.6%)最高，其次為車速太快(8.3%)、和其他車輛爭道搶道(8.2%)及未等乘客上下車後即開車(7.0%)等。(詳圖 19)

圖 19 市民認為臺北公車行車需要改善的地方（前 10 項）



陸、結論與建議

一、結論

(一)臺北市通勤居民平常上下班(學)使用綠運輸通勤比率為51.6%，各運具中以機車使用比率最高占30.1%

有上班(學)的通勤居民中，平常上下班(學)最常使用的交通工具類別以使用綠運輸(含公共運輸及非機動運具)通勤者占51.6%最高，其次為私人機動運具46.0%作為主要交通工具；各運具中以機車所占比率最高30.1%，其次依序為捷運25.2%、自用小客車15.9%、公車14.0%、步行6.8%及自行車3.2%。

(二)臺北市交通整體滿意度為68.9%，為歷年次高；不滿意比率為24.2%，為歷年次低

110年臺北市交通整體滿意度為68.9%，至於不滿意度則為

24.2%。市民希望臺北市優先加強的交通事項前3項為車多或塞車問題(13.6%)、停車位不足(10.4%)及交通號誌標示標線設計欠佳(8.4%)。

(三)受訪民眾有75.5%在近3個月內有在臺北市搭過公車，其中每週搭乘1次以上公車者，對於臺北市公車舒適平穩性以好評居多，77.0%滿意

年滿15歲以上的臺北市受訪民眾中，有75.5%近3個月內有在臺北市搭過公車，其中21.6%每周搭乘1-2次，16.3%每周搭乘3-5次，13.1%每周搭乘6次以上，24.5%每周搭乘不到1次。至於每週搭乘1次以上公車者對於臺北市公車舒適平穩性有77.0%滿意，19.8%不滿意。

(四)每周搭乘1次以上公車者有逾九成(94.0%)在搭乘公車時會握扶手或拉環，但逾八成(83.6%)不會繫安全帶；另受訪民眾對於「乘客應該等公車停好後，再離開座位下車」的乘車觀念以支持居多(81.6%)

每週搭乘1次以上公車的民眾，高達94.0%表示在搭乘公車時會去握扶手或拉環，3.9%表示不太會，1.8%表示都不會；13.7%表示在搭乘臺北市公車時會繫安全帶，9.0%表示不太會，74.6%表示都不會，合計超過八成(83.6%)表示在搭乘臺北市公車時不會繫安全帶。另年滿15歲以上的臺北市受訪民眾對於「乘客應該等公車停好後，再離開座位下車」的乘車觀念有逾八成(81.6%)表示支持，13.3%不認同。

(五)77.3%的受訪民眾認為臺北市公車在經過路口會禮讓行人；另受訪民眾認為公車應優先改善的事項以急煞車或猛起步(18.6%)最高。

年滿15歲以上的臺北市受訪民眾中，有62.6%認為臺北市公車在經過路口時常會禮讓行人，14.7%覺得偶爾會，合計認為會禮讓行人的比率為77.3%，但仍有12.0%覺得不太會或都不會禮讓行人。另市民認為臺北市公車應優先加強的交通事項前3項為急煞車或猛起步(18.6%)、為車速太快(8.3%)以及和其他車輛爭道搶道(8.2%)。

二、建議

(一)持續鼓勵市民使用公共運輸，降低私人運具使用及減輕道路交通負荷

從近3年調查發現通勤市民的通勤時間和費用呈現縮短和降低的趨勢，顯示市府在加強通勤交通疏導、運輸定期票及轉乘優惠等措施已有成效，未來應持續鼓勵市民使用公共運輸，減輕道路交通負荷。

(二)針對民眾認為應優先加強的交通事項研擬策進作為

110年臺北市整體交通滿意度雖為歷年次高，但相較去年仍有所下降，建議針對民眾認為應優先加強的交通事項，如車多或塞車問題、停車位不足等意見再研擬精進。

(三)加強公車乘客安全性相關宣導

調查顯示逾八成公車搭乘者在搭乘公車時不會繫安全帶，且有81.4%受訪市民對於應該等公車停好後，再離開座位下車的乘車觀念表示支持，未來應加強公車乘客乘車安全性相關宣導，推動提升公車行車安全。

(四)加強公車司機相關行車教育訓練

臺北市公車的舒適平穩性雖獲得不少民眾好評，但仍有部分

市民認為臺北市公車行車還有需改善的地方，如急煞車或猛起步、車速太快等民眾主要反映事項，未來應朝加強公車司機相關行車教育訓練的方向改善，並督促公車業者以提升臺北市公車服務品質。