



統計應用分析報告

111年第3次

交通民意調查摘要分析

臺北市政府交通局統計室

112年2月

摘要

臺北市政府交通局自民國91年起按年委外辦理交通民意調查，近年來原則上每年辦理3次民意調查，111年第3次調查主題為「國小學童上下學」及「機車停車費率」，「國小學童上下學」以5所指定國小年滿18歲以上接送學童之家長或親屬為調查對象，「機車停車費率」則以實施收費機車格之4個指定範圍內，年滿18歲以上並於收費機車格停放機車之民眾為調查對象。

受訪家長有89.8%認為國小學童需要家人或親屬陪同上下學，7.2%認為學童可以自行走路上學；其中認為需要家人或親屬陪同的原因以車輛過多或過路口太危險最高(84.5%)，其次為年齡太小，無法自行上下學(41.5%)，再其次為擔心陌生人搭訕(38.2%)、距離學校太遠，需騎(開)車接送(35.2%)等。

在可複選的情形下，受訪家長認為國小學童若要自行上下學需改善的前3項為汽機車行經學區未能減速(70.0%)、汽機車未能禮讓學童優先通行(66.8%)及擔心機車或自行車騎在人行道上(50.0%)。

76.8%的受訪者可以接受目前臺北市機車收費停車格採計次收費每日最多收20元的方式，18.2%覺得價格過高；52.5%的受訪者可以接受目前臺北市機車路邊停車月票400元，以指定行動支付購買300元之價格，40.7%認為價格過高。

有66.7%的受訪者支持商圈或捷運站周邊實施機車停車收費，支持的受訪者中有91.0%認為應採計次收費，其中認為應採計次收費者有91.0%可接受每次最高費用為20元。

目 次

壹、前言.....	1
貳、調查概述.....	1
參、國小學童上下學.....	4
肆、機車停車費率.....	8
伍、結論與建議.....	12

表 目 次

表 1	國小學童上下學調查樣本結構	2
表 2	機車停車費率調查樣本結構	3
表 3	家長接送學童主要使用的交通工具-按性別分	4
表 4	路邊機車停車採計次 20 元收費之接受程度-按年齡分	8
表 5	路邊機車停車月票使用智慧支付優惠接受程度-按性別分	9
表 6	商圈或捷運站周邊進行機車停車收費之支持度-按年齡分	10

圖 目 次

圖 1	家長接送學童主要使用的交通工具	4
圖 2	國小學童是否需要家人或親屬陪同上下學之看法	5
圖 3	認為國小學童須有人陪同上下學的原因(複選)	5
圖 4	國小學童若要自行上下學需改善或注意的事項(複選)	6
圖 5	是否支持讓學童自行上下學	7
圖 6	認為適合自行上下學之學童年級	7
圖 7	路邊機車停車採計次 20 元收費之接受程度	8
圖 8	路邊機車停車月票使用智慧支付優惠接受程度	9
圖 9	商圈或捷運站周邊進行機車停車收費之支持度	10
圖 10	商圈或捷運站周邊機車停車收費方式之看法	11
圖 11	可接受機車停車計次收費之每次最高費用	11

111 年第 3 次臺北市交通民意調查摘要分析

壹、前言

為了解臺北市民眾對於各項交通施政與交通改善等滿意度看法，並據以評估臺北市各項交通政策實施成效，臺北市政府交通局自民國 91 年起按年委外辦理交通民意調查，近年來原則上每年辦理 3 次民意調查，第 1 次是針對年滿 15 歲以上且居住在臺北市的民眾做電話訪查，第 2 次是針對年滿 18 歲以上且居住在臺北市的汽、機車駕駛人做電話訪查；前 2 次的調查有效樣本至少會完成 1,068 份，第 3 次則是採實地面訪的方式辦理；111 年第 3 次交通民意調查主題包括「國小學童上下學調查」及「機車停車費率調查」等 2 項。

貳、調查概述

本調查於民國 111 年 11 月 3 日至 11 月 21 日間辦理，國小學童上下學調查主題以年滿 18 歲以上，至石牌國小、金華國小、景美國小、南港國小及雙蓮國小接送學童之家長或親屬為受訪對象；機車停車費率調查主題以年滿 18 歲以上且至南京復興站(復興北路收費機車格)、西門站(昆明街收費機車格)、後山埤站(中坡南路收費機車格)、光華商場停機車之民眾為受訪對象；由於本次調查的 2 項面訪調查主題受訪樣本之人口變項目前並無相關或適合的調查母體統計資料可供參考，因此本項調查將無法進行樣本代表性檢定，調查將以原始調查資料呈現調查結果，不進行資料加權處理。

表 1 國小學童上下學調查樣本結構

單位：人；%

人口特性	樣本數	全體	景美 國小	金華 國小	石牌 國小	南港 國小	雙蓮 國小
性別							
男	221	36.8	40.0	41.4	29.2	37.8	41.0
女	379	63.2	60.0	58.6	70.8	62.2	59.0
其他	-	-	-	-	-	-	-
年齡							
20-29 歲	1	0.2	-	0.7	-	-	-
30-39 歲	140	23.3	28.8	33.1	18.5	15.1	23.1
40-49 歲	411	68.5	67.5	58.6	71.3	75.6	70.5
50-59 歲	30	5.0	2.5	5.5	6.7	5.0	2.6
60 歲以上	18	3.0	1.3	2.1	3.4	4.2	3.8
居住行政區							
松山區	1	0.2	-	0.7	-	-	-
信義區	5	0.8	-	-	-	4.2	-
大安區	95	15.8	1.3	64.8	-	-	-
中山區	20	3.3	-	3.4	-	0.8	17.9
中正區	10	1.7	-	6.9	-	-	-
大同區	58	9.7	-	-	-	-	74.4
萬華區	5	0.8	-	3.4	-	-	-
文山區	55	9.2	63.8	2.8	-	-	-
南港區	83	13.8	-	0.7	-	68.9	-
內湖區	2	0.3	-	-	-	1.7	-
士林區	14	2.3	-	-	7.9	-	-
北投區	144	24.0	-	-	80.9	-	-
新北市	103	17.2	35.0	16.6	10.1	22.7	7.7
其他縣市	5	0.8	-	0.7	1.1	1.7	-

表 2 機車停車費率調查樣本結構

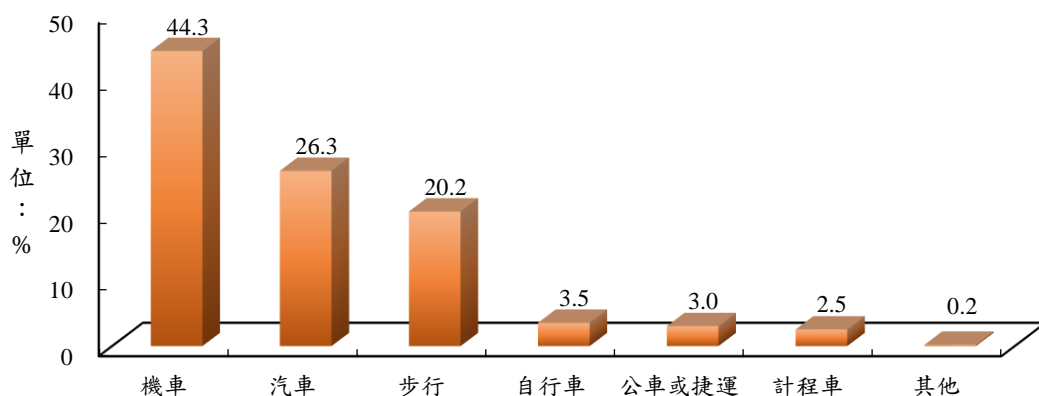
單位：人；%

人口特性	樣本數	全體	南京復興站	西門站	後山埤站	光華商場
性別						
男	332	55.3	56.5	56.6	49.3	59.3
女	266	44.3	43.5	43.4	50.7	39.0
其他	2	0.3	-	-	-	1.6
年齡						
18-19 歲	14	2.3	3.6	1.9	0.7	3.3
20-29 歲	134	22.3	26.8	22.0	14.7	26.0
30-39 歲	245	40.8	35.1	41.5	46.0	41.5
40-49 歲	113	18.8	19.0	17.6	21.3	17.1
50-59 歲	66	11.0	8.9	13.8	12.7	8.1
60 歲以上	28	4.7	6.5	3.1	4.7	4.1
居住行政區						
松山區	23	3.8	2.4	0.6	7.3	5.7
信義區	42	7.0	4.2	1.3	12.0	12.2
大安區	28	4.7	5.4	5.0	4.7	3.3
中山區	31	5.2	6.0	6.3	5.3	2.4
中正區	27	4.5	7.1	3.1	5.3	1.6
大同區	34	5.7	7.7	7.5	3.3	3.3
萬華區	45	7.5	6.5	15.1	4.0	3.3
文山區	29	4.8	6.5	4.4	5.3	2.4
南港區	58	9.7	4.2	5.7	20.0	9.8
內湖區	27	4.5	4.8	3.8	6.7	2.4
士林區	25	4.2	4.8	5.0	2.7	4.1
北投區	17	2.8	3.0	2.5	4.7	0.8
新北市	198	33.0	31.0	39.6	18.7	44.7
其他縣市	16	2.7	6.5	-	-	4.1

參、國小學童上下學

受訪家長接送學童主要使用的交通工具以機車占比最高(44.3%)，其餘依序為汽車(26.3%)、步行(20.2%)、自行車(3.5%)、公車或捷運(3.0%)及計程車(2.5%)(詳圖1)，其中男性家長主要以汽車接送學童的比率(41.2%)高於女性，女性家長主要以步行(25.6%)或其他非汽機車之交通工具(11.1%)接送學童的比率則高於男性(詳表3)。

圖 1 家長接送學童主要使用的交通工具



分析樣本：接送學童之家長或親屬【N=600】

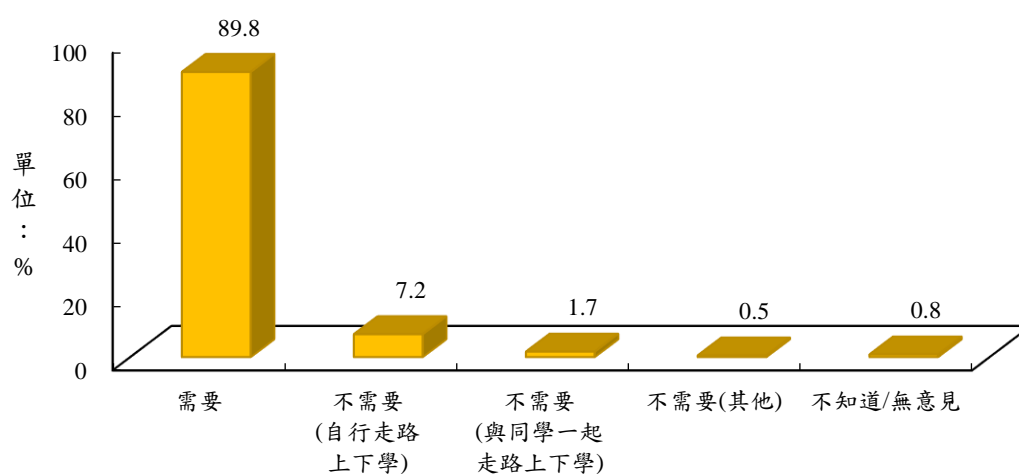
表 3 家長接送學童主要使用的交通工具-按性別分

單位：人；%

人口特性	樣本數	汽車	機車	步行	其他
性別					
男	221	41.2	42.1	10.9	5.9
女	379	17.7	45.6	25.6	11.1

有89.8%的受訪家長認為國小學童需要家人或親屬陪同上下學，7.2%認為可以自行走路上下學，1.7%認為可與同學一起走路上下學(詳圖2)；在可複選的情形下，受訪家長認為國小學童需有人陪同上下學的原因主要為車輛多或過路口太危險(84.5%)，其次為年齡太小，無法自行上下學(41.5%)、擔心陌生人搭訕(38.2%)、距離學校太遠，需騎(開)車接送(35.2%)等(詳圖3)。

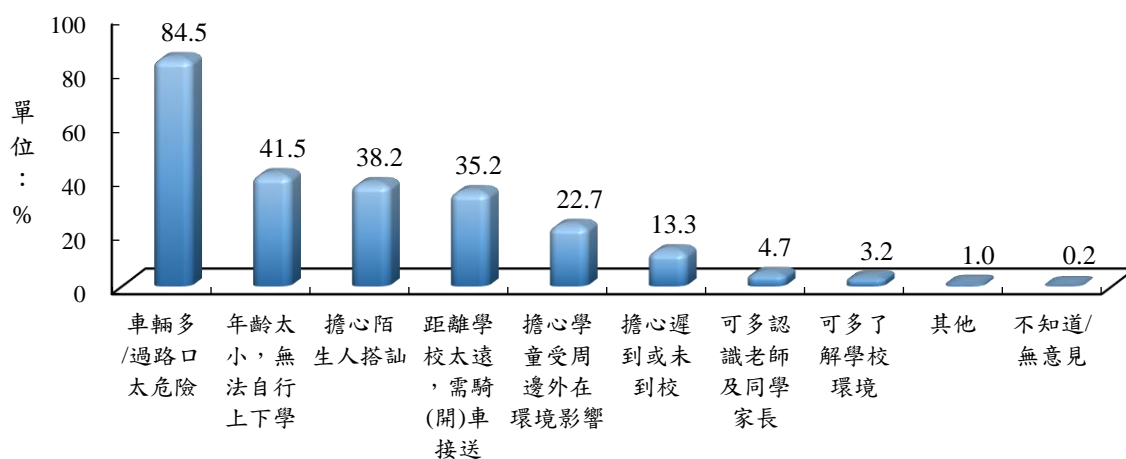
圖2 國小學童是否需要家人或親屬陪同上下學之看法



其他：依住家與學校距離或學童年級而定。

分析樣本：接送學童之家長或親屬【N=600】

圖3 認為國小學童須有人陪同上下學的原因(複選)

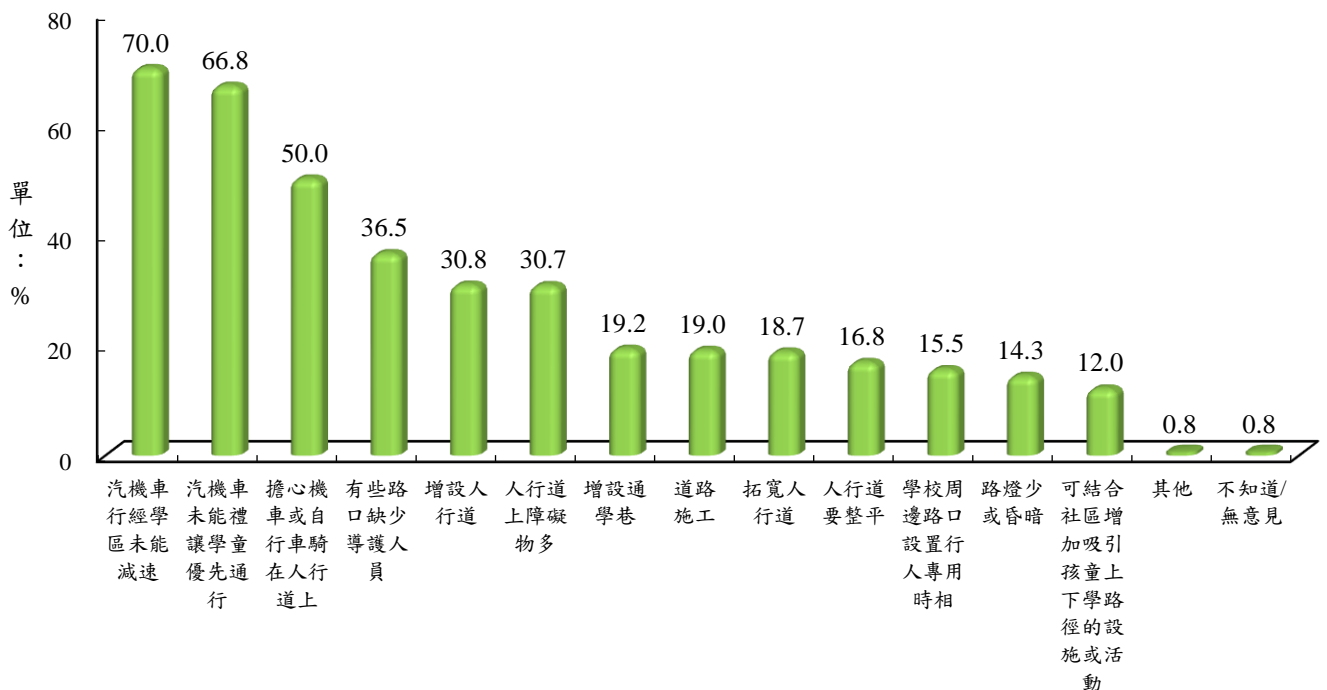


註：其他包含攜帶物品多或重、增進親子關係、特殊狀況學童、治安差。

分析樣本：接送學童之家長或親屬【N=600】

受訪家長認為若要國小學童自行上下學需改善或注意的事項，在可複選的情況下，以汽機車行經學區未能減速所占比率最高(70.0%)，其餘依序為汽機車未能禮讓學童優先通行(66.8%)、擔心機車或自行車騎在人行道上(50.0%)、有些路口缺少導護人員(36.5%)、增設人行道上障礙物多(30.8%)、人行道上障礙物多(30.7%)等(詳圖4)。

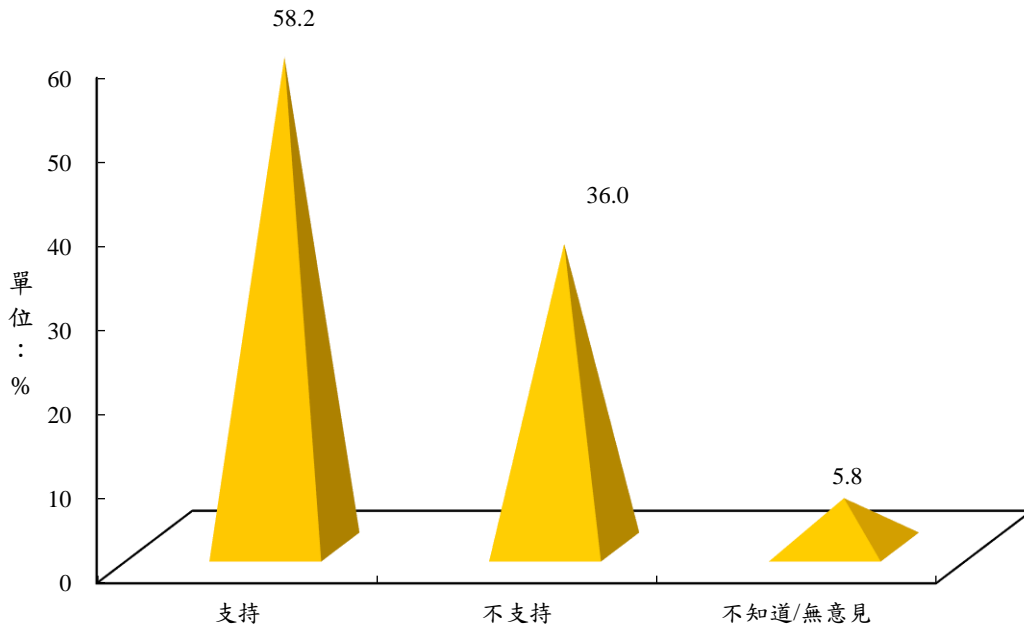
圖4 國小學童若要自行上下學需改善或注意的事項(複選)



分析樣本：接送學童之家長或親屬【N=600】

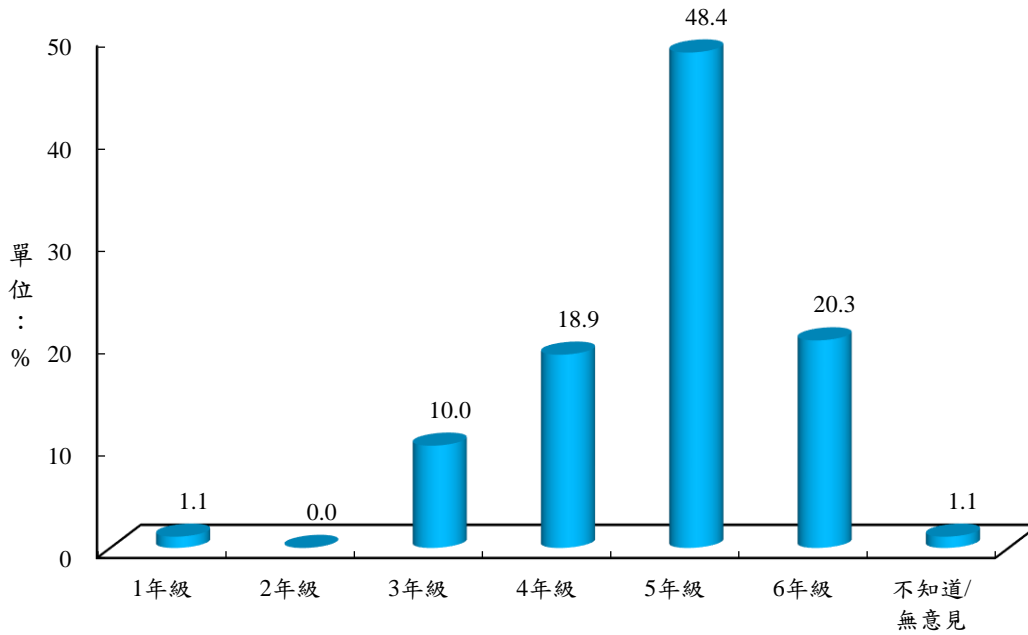
有 58.2%受訪家長支持讓國小學童自行上下學，36.0%表示不支持，另有 5.8%表示不知道或無意見(詳圖 5)；在支持自行上下學的家長中，過半數(68.7%)認為國小學童至少要 5 年級以上比較適合自行上下學(詳圖 6)。

圖5 是否支持讓學童自行上下學



分析樣本：接送學童之家長或親屬【N=600】

圖6 認為適合自行上下學之學童年級

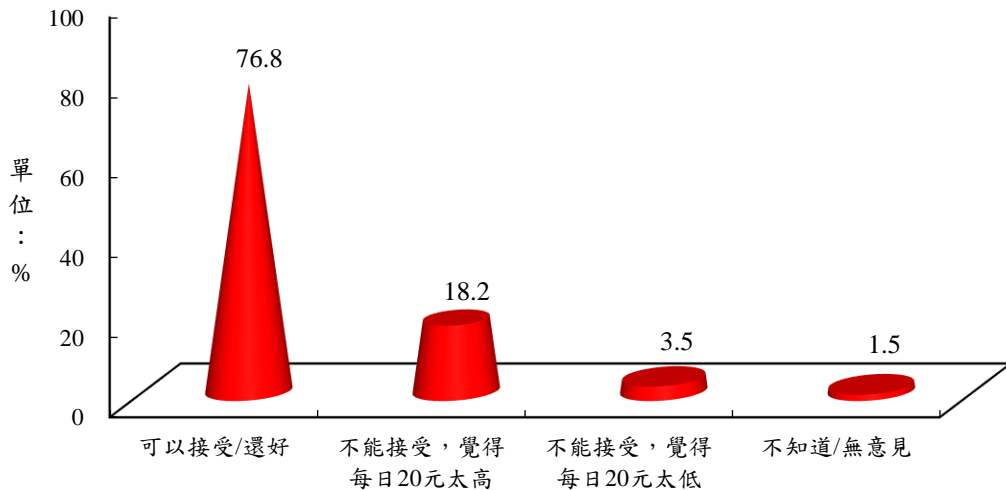


分析樣本：支持國小學童自行上下學之家長或親屬【N=349】

肆、機車停車費率

受訪機車駕駛人中有76.8%可以接受目前臺北市機車收費停車格採計次收方式，且單日不論停車次數，最多僅會收到一張繳費單，即每日最多收20元，18.2%認為每日20元太貴而不能接受，3.5%認為每日20元太過便宜而不能接受(詳圖7)，其中50歲及以上的受訪者認為每日20元太高的比率(30.4%)顯著高於其他年齡層，40~49歲受訪者認為每日20元太低的比率(7.1%)則顯著較高(詳表4)。

圖7 路邊機車停車採計次20元收費之接受程度



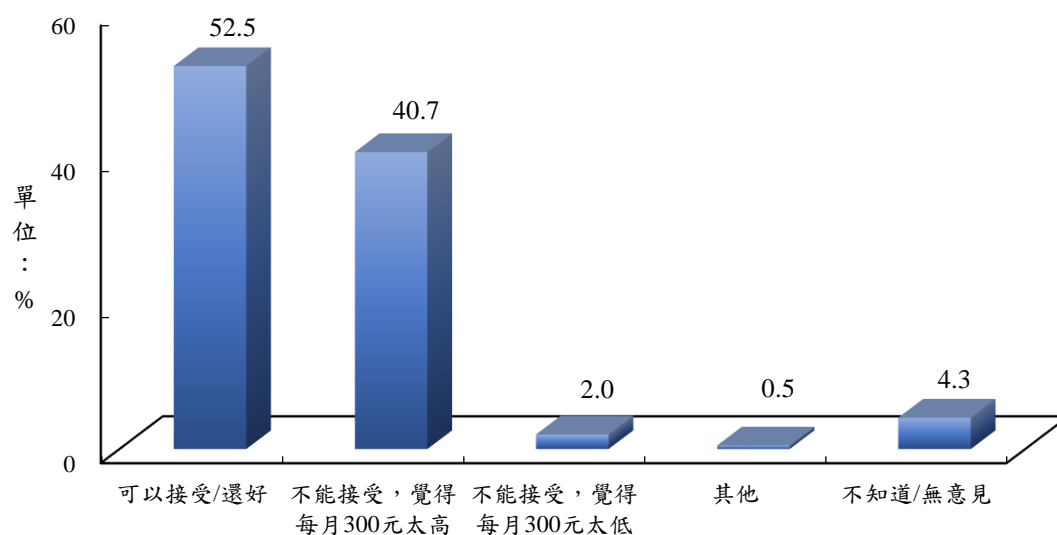
分析樣本：於臺北市內收費停車格停放機車之民眾【N=600】

表4 路邊機車停車採計次20元收費之接受程度
-按年齡分

人口特性	樣本數	單位：人；%		
		可以接受	不能接受， 20元太高	不能接受， 20元太低
年齡				
30歲以下	145	75.9	23.4	0.7
30-39歲	242	81.8	14.9	3.3
40-49歲	112	83.0	9.8	7.1
50歲以上	92	65.2	30.4	4.3

另臺北市推出全市機車路邊停車月票，原價每月400元，透過指定行動支付APP購買則可以享有每月300元優惠價格，受訪機車駕駛人中有52.5%可以接受此優惠，40.7%認為每月300元太貴，2.0%認為每月300元太便宜(詳圖8)，其中男性可以接受路邊的比率(61.0%)顯著高於女性，而女性認為每月300元太高的比率(50.4%)則顯著高於男性(詳表5)。

圖8 路邊機車停車月票使用智慧支付優惠接受程度



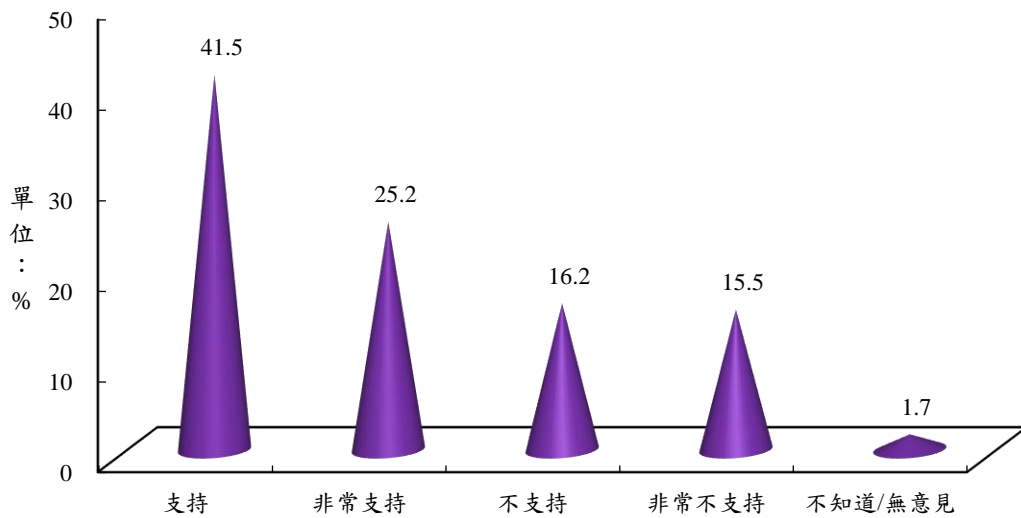
註：其他包含機車停車格位數要充足才願意購買月票、不會使用智慧支付。
分析樣本：於臺北市內收費停車格停放機車之民眾【N=600】

表5 路邊機車停車月票使用智慧支付優惠接受程度 -按性別分

人口特性	樣本數	單位：人；%		
		可以接受	不能接受， 300元太高	不能接受， 300元太低
性別				
男	315	61.0	36.8	2.2
女	254	47.6	50.4	2.0
其他	2	100.0	-	-

有66.7%的受訪機車駕駛人支持於商圈或捷運站周邊實施機車停車收費以減少機車久停情形及維持停車秩序，31.7%不支持(詳圖9)，其中30~39歲受訪者支持的比率(75.7%)顯著高於其他年齡層，50歲及以上受訪者不支持的比率(51.6%)則顯著較高(詳表6)；另支持的受訪者中，有91.0%認為應採計次收費，9.0%認為應採計時收費(詳圖10)。

圖9 商圈或捷運站周邊進行機車停車收費之支持度



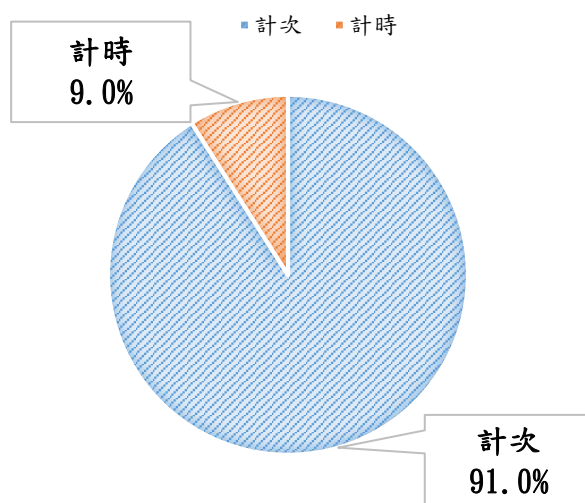
分析樣本：於臺北市內收費停車格停放機車之民眾【N=600】

**表 6 商圈或捷運站周邊進行機車停車收費之支持度
-按年齡分**

單位：人；%

人口特性	樣本數	支持	不支持
年齡			
30歲以下	147	62.6	37.4
30-39歲	239	75.7	24.3
40-49歲	113	73.5	26.5
50歲以上	91	48.4	51.6

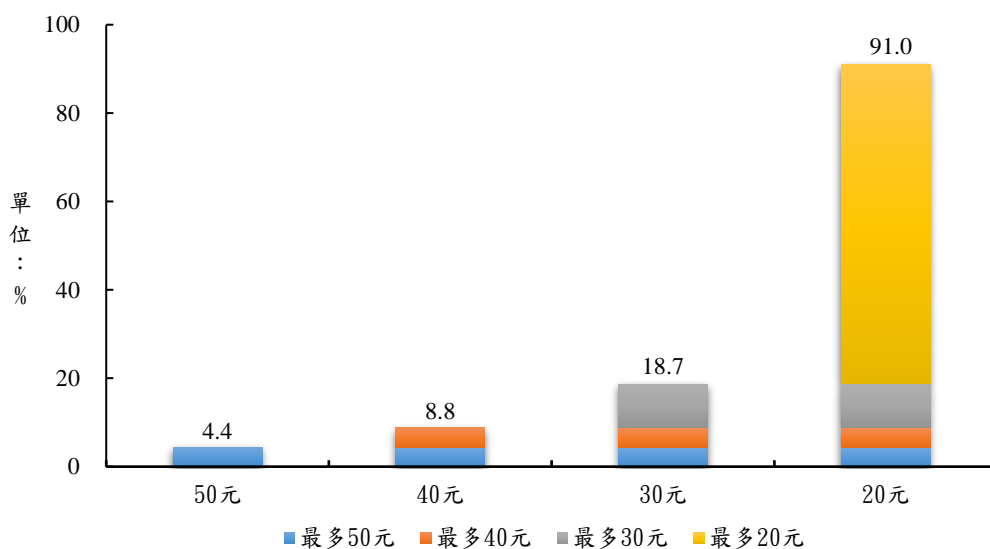
圖10 商圈或捷運站周邊機車停車收費方式之看法



分析樣本：支持商圈或捷運站周邊實施機車停車收費措施者【N=400】

在支持商圈或捷運站周邊實施機車停車計次收費的受訪者中，可接受每次最高費用為20元者累積百分比為91.0%、30元為18.7%、40元為8.8%、50元為4.4%，另有8.8%可接受金額在20元以下(詳圖11)。

圖11 可接受機車停車計次收費之每次最高費用



註：除圖中所列金額外，其他項有受訪者回答 18 元(0.3%)、15 元(3.0%)、10 元(5.2%)、5 元(0.3%)，另有不知道/無意見(0.3%)。

分析樣本：支持商圈或捷運站周邊實施機車停車計次收費者【N=364】

伍、結論與建議

一、結論

(一)有89.8%的受訪家長認為國小學童需要家人或親屬陪同上下學，需要陪同的原因主要為車輛多或過路口太危險(84.5%)

受訪家長中有89.8%認為國小學童需要家人或親屬陪同上下學，7.2%認為可以自行走路上下學，1.7%認為可與同學一起走路上下學；至於需要陪同的原因包含車輛多或過路口太危險(84.5%)、年齡太小，無法自行上下學(41.5%)、擔心陌生人搭訕(38.2%)及距離學校太遠，需騎(開)車接送」(35.2%)等。

(二)受訪家長認為若要使國小學童自行上下學需改善或注意的事項最高為汽機車行經學區未能減速(70.0%)

在可複選的情況下，受訪家長認為國小學童若要自行上下學需改善或注意的事項以汽機車行經學區未能減速占比最高(70.0%)，其餘依序為汽機車未能禮讓學童優先通行(66.8%)、擔心機車或自行車騎在人行道上(50.0%)、有些路口缺少導護人員(36.5%)、增設人行道(30.8%)及人行道上障礙物多(30.7%)等。

(三)有76.8%的受訪機車駕駛人接受目前臺北市機車收費停車格計費方式，52.5%可以接受臺北市機車路邊停車月票優惠措施

受訪機車駕駛人中有76.8%可接受目前臺北市機車收費停車格採計次收方式，且單日不論停車次數僅會收到一張繳費單，即每日最多收20元，18.2%認為太貴而不能接受，3.5%認為太過便宜而不能接受；另臺北市推出每月400元全市機車路邊停車月票，透過指定行動支付APP購買可享有每月300元優惠價格，受訪機車駕駛人有52.5%可以接受，40.7%認為太貴，2.0%認為太便宜。

(四)66.7%的受訪機車駕駛人支持商圈或捷運站周邊實施機車停車收費，以減少機車久停情形及維持停車秩序

受訪機車駕駛人有66.7%支持於商圈或捷運站周邊實施機車停車收費，以減少機車久停情形及維持停車之秩序，31.7%不支持；另支持的受訪者中，有91.0%認為應採計次收費，9.0%認為應採計時收費。

二、建議

(一)強化學校周邊交通執法之力度

本次調查顯示，家長對於國小學童若要自行上下學仍需改善或注意的事項以汽機車未減速、未禮讓學童通行及擔心機車或自行車騎在人行道上等相關項目最被重視，建議未來應強化學校周邊交通執法之力度。

(二)研擬相關機車收費措施時可將民眾意見納入參考

有66.7%的受訪者支持商圈或捷運站周邊實施機車停車收費，且有91.0%認為應採計次收費，建議未來在研擬相關機車收費措施時可納入參考。