

年度-法定預算

機關編號

15-345

中華民國 115 年度

## 臺北市總預算

### 臺北市立國樂團單位預算

臺北市立國樂團 編



# 臺北市立國樂團

## 目次

中華民國 115 年度

一、預算總說明	第	1 頁
二、主要表		
(一)歲入預算表	第	5 頁
(二)歲出預算表	第	7 頁
三、附屬表		
(一)歲入項目說明提要與預算明細表	第	9 頁
(二)歲出計畫說明提要與各項費用明細表	第	20 頁
1. 一般行政		
行政管理	第	20 頁
2. 國樂團業務		
國樂發展	第	24 頁
3. 一般建築及設備		
其他設備	第	32 頁
(三)人事費分析表	第	35 頁
四、參考表		
(一)歲出一級用途別科目分析表	第	37 頁
(二)資本支出分析表	第	38 頁
(三)各項費用彙計表	第	39 頁
(四)人事費彙計表	第	41 頁
(五)派員出國計畫預算總表	第	42 頁
(六)派員出國計畫預算類別表-考察、訪問	第	43 頁
(七)公務車輛明細表	第	44 頁
(八)繼續性計畫分年資金需求表	第	45 頁
(九)新興計畫分年資金需求表	第	46 頁
(十)歲出按職能及經濟性綜合分類表	第	48 頁



# 一、預算總說明



# 臺北市立國樂團

## 預算總說明

中華民國 115 年度

### 一、現行法定職掌：

(一) 機關主要職掌：本團成立於1979年9月1日，是國內第1個專業國樂團。團員們畢業於國樂及音樂科系，受過嚴格的中西音樂訓練，整體素質高，極具演奏實力。本團音樂活動頻繁，每年演出逾百場，包括臺北市傳統藝術季、專題系列音樂會、出國音樂會、文化就在巷子裡、育藝深遠、巡迴音樂會以及與戲劇、舞蹈、歌唱等藝術團體合作演出，並經常聘請國內外知名指揮及獨奏家合作演出。在國際文化交流方面，曾赴美國、英國、德國、法國、加拿大、日本、新加坡、澳門、香港、大陸等地演出。除了演奏以外，本團另有6項經常業務：

- 1.每年3月至6月策劃及演出「臺北市傳統藝術季」，演出傳統歌、樂、舞、劇約25-30場，已成為目前臺灣傳統藝術界每年最重要的盛會。
- 2.暑假皆舉辦國樂研習營，為國樂的傳承及創作盡一份心力，影響深遠。
- 3.1993年開始舉辦的「臺北市民族器樂大賽」，是目前海內外演奏水準最高的比賽。
- 4.每年輯選優秀國樂作品錄製成CD、DVD或製作成樂譜出版，提供愛樂者一個便利學習管道。
- 5.發行「國樂·新絲路」期刊，定期報導音樂活動。
- 6.本團有7個附屬音樂團體，雖為業餘團體，亦經常演出，獲得高度肯定。

本團除各類型音樂演出外，還擔負起傳承、教育、推廣及提升音樂等重要任務，有其不可磨滅的地位。團員們在此共識下，無不戮力以赴，全力配合樂團各項活動及演出，而樂團演奏水準更是年年提升，已經成為國內國樂發展的中心。

(二) 內部分層業務：本團置團長、副團長、指揮、秘書各1人，並設演奏組、研究推廣組、秘書室、人事及會計單位，現有預算員額團職員72人、工友3人，總計75人。

內部分層業務如下：

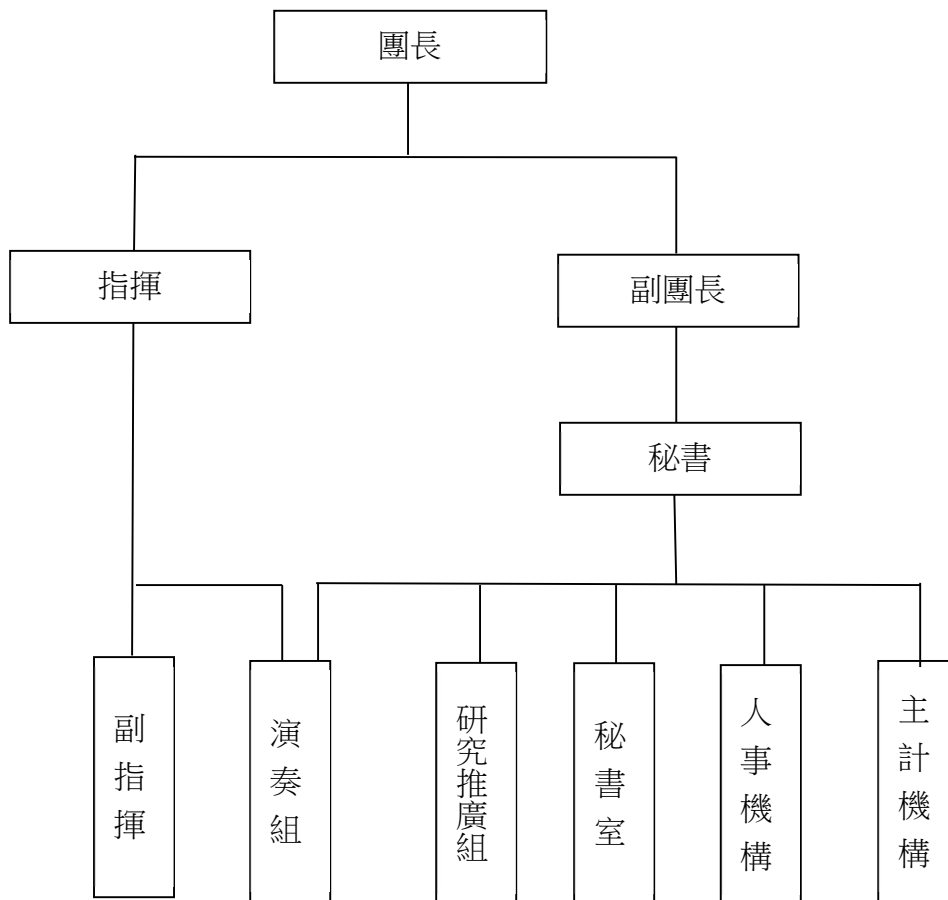
- 1.演奏組：掌理音樂演奏、團員甄選、訓練與管理、樂譜、樂器與器材之管理、樂曲研究及國內、外演奏交流等事項。
- 2.研究推廣組：掌理國樂推廣、研究發展、典藏、版權、人才培育與輔導之規劃及執行等事項。
- 3.秘書室：掌理文書、檔案、出納、總務、財產之管理與資訊、法制、公關、研考等業務及不屬於其他各單位事項。
- 4.人事機構：掌理人事管理事項。
- 5.主計機構：掌理歲計、會計及統計事項。

# 臺北市立國樂團

## 預算總說明

中華民國 115 年度

(三) 組織系統圖：



# 臺北市立國樂團

## 預算總說明

中華民國 115 年度

### 二、前年度及上年度已過期間計畫實施及預算執行情形

#### (一)前年度計畫實施成果及決算辦理概況：

- 1.計畫實施：前年度辦理傳統藝術季、定期音樂會、國樂研習營及民族器樂大賽等活動，均能圓滿達成預期目標。
- 2.決算辦理概況：前年度歲入預算數 13,314,000 元，決算數 12,644,868 元，決算數約占預算數之 94.97%，短收數 669,132 元。  
歲出預算數 194,359,000 元，決算數 190,189,370 元，決算數約占預算數 97.85%，賸餘數 4,169,630 元。

#### (二) 上年度已過期間(114 年 1 月至 114 年 6 月)計畫實施及預算執行情形：本團辦理各項業務均按計畫實施，尚能依計畫進度執行，預估在年度內均能達到預定目標，截至 114 年 6 月底止預算執行情形如下。

##### 1. 歲入：

- (1)規費收入：上年度預算數 1,000 元，實際執行數 974 元，占預算分配數 1,000 元之 97.4%。
- (2)財產收入：上年度預算數 663,000 元，實際執行數 593,020 元，占預算分配數 604,000 元之 98.18%。
- (3)其他收入：上年度預算數 12,650,000 元，實際執行數 5,657,539 元，占預算分配數 3,200,000 元之 176.8%。

##### 2.歲出：

- (1)一般行政：上年度預算數 97,958,000 元，實際執行數 62,115,392 元，占預算分配數 63,510,000 元之 97.8%。
- (2)國樂團業務：上年度預算數 79,876,000 元，實際執行數 39,039,980 元，占預算分配數 40,270,000 元之 96.95%。
- (3)一般建築及設備：上年度預算數 2,750,000 元，實際執行數 139,090 元，占預算分配數 140,000 元之 99.35%。

### 三、本年度施政(業務及工作)計畫重點及預算提要：

#### (一)本年度計畫重點及預期績效：

- 1.舉辦「臺北市傳統藝術季」，跨歌、樂、舞、劇等各項表演領域，提供多樣化節目型態，促進市民欣賞傳統藝術之興趣。
- 2.舉辦專題系列音樂會，包含國內巡迴音樂會、與知名劇團跨界製作大型演出、辦理大型流行音樂演唱會及城市文化交流巡演等，展現國樂精緻內容，提升市民欣

# 臺北市立國樂團

## 預算總說明

中華民國 115 年度

賞水準。

- 3.邀請國際著名音樂家、音樂團體與不同民族音樂演奏家來臺演出，豐富節目內容，並收觀摩之效。
- 4.舉辦社區音樂會、校際巡迴音樂會、國內巡迴音樂會，將國樂觸角深入社區、校園、城鄉，充實市民文化生活內涵，提升臺北市音樂文化地位。
- 5.徵求創作現代國樂曲，充實國樂曲庫與內涵。
- 6.辦理民族器樂大賽，以推廣研習興趣，提高民族樂器演奏水準。
- 7.出版新絲路期刊及樂譜叢刊，以推廣樂教。
- 8.與國內外名家合作錄製 CD 專輯發行，多次獲行政院金曲獎提名及獲獎。
- 9.辦理附設樂團業務，以配合本團演出需要。
- 10.培訓團員研習中國傳統器樂，以薪傳民族音樂。
- 11.樂器、樂譜、材料及零件之補充維護，使演出效果更進步、更完美。
- 12.辦理國樂研習營，推廣樂教，向下紮根。
- 13.積極辦理各項活動平面及網路宣傳作業，使樂團各項活動與績效廣為民眾認識，同時提高參與意願。

(二)本年度預算提要及成本估計：

- 1.歲入：本年度預算共編列 13,314,000 元，其中規費收入 1,000 元，財產收入 663,000 元，其他收入 12,650,000 元。
- 2.歲出：本年度預算共編列 198,725,000 元，其中經常門 196,108,000 元，資本門 2,617,000 元，其明細如下：
  - (1)一般行政編列 100,261,000 元，包括人事費 94,291,000 元，業務費 5,970,000 元。
  - (2)國樂團業務編列 95,847,000 元，包括業務費 95,327,000 元，獎補助費 520,000 元。
  - (3)一般建築及設備編列 2,617,000 元，包括其他設備 2,617,000 元。

## 二、主 要 表



# 臺北市立國樂團

## 歲入預算表

中華民國115年度

單位：新臺幣千元

科 目				本年度預算數			上年度 預算數	前年度 決算數	本年度與 上年度比較	說 明
款	項	目	節	名稱及編號	合計	經常門				
				合 計	13,314	13,314	-	13,314	12,646	-
02				0400000000 罰款及賠償收入	-	-	-	-	75	-
	082			0415345000 臺北市立國樂團	-	-	-	-	75	-
		01		0415345030 賠償收入	-	-	-	-	75	-
			01	04153450301 一般賠償收入	-	-	-	-	75	-
										-
03				0500000000 規費收入	1	1	-	1	3	-
	077			0515345000 臺北市立國樂團	1	1	-	1	3	-
		01		0515345030 使用規費收入	1	1	-	1	3	-
			01	05153450303 資料使用費	1	1	-	1	3	-
										-
04				0700000000 財產收入	663	663	-	663	624	-
	090			0715345000 臺北市立國樂團	663	663	-	663	624	-
		01		07153450100 財產孳息	654	654	-	654	616	-
			01	07153450102 權利金	50	50	-	50	29	-
			02	07153450103 租金收入	604	604	-	604	587	-
			02	07153450500 廢舊物資售價	9	9	-	9	8	-

# 臺北市立國樂團

## 歲入預算表

中華民國115年度

單位：新臺幣千元

科 目				本年度預算數			上年度 預算數	前年度 決算數	本年度與 上年度比較	說 明	
款	項	目	節	名稱及編號	合計	經常門					資本門
			01	07153450501 廢舊物資售價	9	9	-	9	8	-	本年度預算數係變賣報廢財產物品殘值收入。
08				12000000000 其他收入	12,650	12,650	-	12,650	11,944	-	
	088			12153450000 臺北市立國樂團	12,650	12,650	-	12,650	11,944	-	
			01	12153450200 雜項收入	12,650	12,650	-	12,650	11,944	-	
			01	12153450210 其他雜項收入	12,650	12,650	-	12,650	11,944	-	本年度預算數內容較上年度無增減。

# 臺北市立國樂團

## 歲出預算表

中華民國115年度

單位：新臺幣千元

款	項	目	節	名稱及編號	本年度預算數			上年度預算數	前年度決算數	本年度與上年度比較	說明
					合計	經常門	資本門				
15				00150000000 臺北市政府文化局主管	198,725	196,108	2,617	180,584	190,189	18,141	
	006			00153450000 臺北市立國樂團	198,725	196,108	2,617	180,584	190,189	18,141	
		01		53153450100 一般行政	100,261	100,261	-	97,958	95,735	2,303	
			01	53153450101 行政管理	100,261	100,261	-	97,958	95,735	2,303	本年度預算數內容與上年度之比較如下： 1.人事費94,291,000元，較上年度增加1,899,000元，依實際需要核實編列。 2.保全費1,449,192元，較上年度增加259,192元。 3.電費1,451,592元，較上年度增加143,843元。 4.其他合共3,069,216元，較上年度增加965元。
		02		53153454500 國樂團業務	95,847	95,847	-	79,876	89,179	15,971	
			01	53153454501 國樂發展	95,847	95,847	-	79,876	89,179	15,971	本年度預算數內容與上年度之比較如下： 1.新增赴歐洲巡迴演出旅費9,709,000元。 2.新增國外巡迴樂器搬運費4,000,000元。 3.新增赴國外演出租譜費、租借樂器等(分批辦理)1,000,000元。 4.新增文字出版品稿酬及製作費765,000元。 5.其他合共80,373,000元，較上年度增加497,000元。
		03		53153459000 一般建築及設備	2,617	-	2,617	2,750	5,275	-133	
			01	53153459004 其他設備	2,617	-	2,617	2,750	5,275	-133	本年度編列購置吹管樂器、彈撥樂器、拉弦樂器、打擊樂器及配件與個人電腦租賃費等，共計2,617,000元。

本 頁 空 白

# 三、附 屬 表



# 臺北市立國樂團

## 歲入項目說明提要與預算明細表

經常門

中華民國115年度

單位：新臺幣元

	來源別子目及細目與編號	05153450303 使用規費收入-資料使用費	承辦單位	演奏組	預算金額	1,000元	
使用規費收入—資料使用費	<p>一、項目內容：樂譜外借影印收入。</p> <p>二、法令依據：依據95年4月4日府法三字第09577643400號令訂定發布「臺北市政府及所屬機關學校提供政府資訊收費標準」。</p> <p>三、計算方法：2元 × 500張 = 1,000元。</p> <p>四、實施進度：自民國115年1月1日起至115年12月31日止。</p> <p>五、完成方法：依實際收入數解繳市庫。</p> <p>六、預期成果：增加市庫收入。</p>						使用規費收入—資料使用費
歲入項目說明							

臺北市立國樂團

歲入項目說明提要與預算明細表

經常門

中華民國115年度

單位：新臺幣元

科目名稱及編號	單位	數量	單價	預算數	說明及收入依據
合計  05153450303 資料使用費	張	500	2	1,000  1,000	樂譜外借影印收入。 收入依據：依據「臺北市政府及所屬機關學校提供政府資訊收費標準」辦理。

使用規費收入—資料使用費

使用規費收入—資料使用費

# 臺北市立國樂團

## 歲入項目說明提要與預算明細表

經常門

中華民國115年度

單位：新臺幣元

財產孳息—權利金	來源別子目及 細目與編號	07153450102 財產孳息-權利金	承辦單位	研究推廣組	預算金額	50,000元
歲入項目說明	<p>一、項目內容： 出版品再版版稅收入。</p> <p>二、法令依據： 依據財政局93年06月08日北市財一字第09331528600號函辦理。</p> <p>三、計算方法： 40元 × 1,250張 = 50,000元。</p> <p>四、實施進度： 自民國115年1月1日起至115年12月31日止。</p> <p>五、完成方法： 依實際收入數解繳市庫。</p> <p>六、預期成果： 提高市民音樂素質，按預算項目內容執行完成，增加市庫收入。</p>					

財產孳息—權利金

# 臺北市立國樂團

## 歲入項目說明提要與預算明細表

經常門

中華民國115年度

單位：新臺幣元

	科目名稱及編號	單位	數量	單價	預算數	說明及收入依據
財產孳息—權利金	合計				50,000	
	07153450102 權利金	張	1,250	40	50,000	出版品再版版稅收入。 收入依據：依據財政局93年 06月08日北市財一字第 09331528600號函辦理。

財產孳息—權利金

# 臺北市立國樂團

## 歲入項目說明提要與預算明細表

經常門

中華民國115年度

單位：新臺幣元

財產孳息 — 租金收入	來源別子目及 細目與編號	07153450103 財產孳息-租金收入	承辦單位	秘書室	預算金額	604,000元
歲 入 項 目 說 明	<p>一、項目內容： 經管臺北市市有公用土地出租予中華郵政股份有限公司營業之租金收入。</p> <p>二、法令依據： 依據臺北市市有財產管理自治條例。</p> <p>三、計算方法： 1年×604,000元 = 604,000元。</p> <p>四、實施進度： 自民國115年1月1日起至115年12月31日止。</p> <p>五、完成方法： 依實際收入數解繳市庫。</p> <p>六、預期成果： 增加市庫收入。</p>					

財產孳息  
—  
租金收入

臺北市立國樂團

歲入項目說明提要與預算明細表

經常門

中華民國115年度

單位：新臺幣元

科目名稱及編號	單位	數量	單價	預算數	說明及收入依據
合計				604,000	
07153450103 租金收入	年	1	604,000	604,000	經營臺北市市有公用土地出租予中華郵政股份有限公司營業之租金收入。 收入依據：臺北市市有財產管理自治條例。

財產孳息—租金收入

財產孳息—租金收入

# 臺北市立國樂團

## 歲入項目說明提要與預算明細表

經常門

中華民國115年度

單位：新臺幣元

廢舊物資售價 — 廢舊物資售價	來源別子目及 細目與編號	07153450501 廢舊物資售價-廢舊物資售價	承辦單位	秘書室	預算金額	9,000元
歲 入 項 目 說 明	一、項目內容： 變賣報廢財產物品殘值收入。 二、法令依據： 依國有公用財產管理規定及臺北市市有財產報廢處理原則。 三、計算方法： 9,000元×1年=9,000元。 四、實施進度： 自民國115年1月1日起至115年12月31日止。 五、完成方法： 依規定於財產報廢時變賣，出售所得全數繳庫。 六、預期成果： 響應資源回收，達到充分利用資源。					

廢舊物資售價—廢舊物資售價

臺北市立國樂團

歲入項目說明提要與預算明細表

經常門

中華民國115年度

單位：新臺幣元

科目名稱及編號	單位	數量	單價	預算數	說明及收入依據
合計				9,000	
07153450501 廢舊物資售價	年	1	9,000	9,000	變賣報廢財產物品殘值收入。 收入依據：依國有公用財產管理規定及臺北市市有財產報廢處理原則。

廢舊物資售價—廢舊物資售價

廢舊物資售價—廢舊物資售價

# 臺北市立國樂團

## 歲入項目說明提要與預算明細表

經常門

中華民國115年度

單位：新臺幣元

	來源別子目及 細目與編號	12153450210 雜項收入-其他雜項收入	承辦單位	秘書室、演奏組、 研究推廣組	預算金額	
雜 項 收 入 — 其 他 雜 項 收 入					12,650,000元	雜 項 收 入 — 其 他 雜 項 收 入
歲 入 項 目 說 明	<p>一、項目內容：(一)出版品銷售收入。 (二)音樂會演出門票收入。 (三)節目單銷售收入。 (四)國樂研習營學員研習費收入。 (五)臺北市民族器樂大賽報名費。 (六)其他零星雜項收入。</p> <p>二、法令依據：(一)依據112年2月20日府授研圖字第1123003102號函「臺北市政府所屬各機關政府出版品管理要點」辦理。 (二)依財政收支劃分法第29條。 (三)依有關法令規定辦理。</p> <p>三、計算方法：(一)出版品銷售收入：CD 300元×300張、DVD350元×200張、樂譜200元×400本，共計240,000元。 (二)音樂會門票收入：150元×5,000張、200元×3,000張、300元×6,000張、500元×3,500張、800元×500張、1,000元×1,120張、1,200元×1,000張、1,500元×1,500張、2,000元×500張、2,500元×200張、3,000元×50張，共計11,520,000元。 (三)節目單銷售收入：30元×2,100本、100元×310本，共計94,000元。 (四)國樂研習營學員研習費收入：5,000元×140人，共計700,000元。 (五)臺北市民族器樂大賽國內暨國際比賽報名費：1,000元×30人、2,000元×30人，共計90,000元。 (六)其他零星雜項收入，依以往年度收入情形預估。6,000元×1年=6,000元。</p> <p>四、實施進度：自民國115年1月1日起至115年12月31日止。</p> <p>五、完成方法：依實際收入數解繳市庫。</p> <p>六、預期成果：按預算項目內容執行完成，增加市庫收入。</p>					

# 臺北市立國樂團

## 歲入項目說明提要與預算明細表

經常門

中華民國115年度

單位：新臺幣元

	科目名稱及編號	單位	數量	單價	預算數	說明及收入依據	
雜項收入—其他雜項收入	合計				12,650,000		雜項收入—其他雜項收入
	12153450210 其他雜項收入	張	300	300	90,000	CD出版品銷售收入。 收入依據：依據「臺北市政府所屬各機關政府出版品管理要點」辦理。	
		張	200	350	70,000	DVD出版品銷售收入。 收入依據：依據「臺北市政府所屬各機關政府出版品管理要點」辦理。	
		本	400	200	80,000	樂譜出版品銷售收入。 收入依據：依據「臺北市政府所屬各機關政府出版品管理要點」辦理。	
		張	5,000	150	750,000	傳統藝術季及專題系列、專案製作音樂會等演出之門票收入。 收入依據：依財政收支劃分法第29條。	
		張	3,000	200	600,000	傳統藝術季及專題系列、專案製作音樂會等演出之門票收入。 收入依據：依財政收支劃分法第29條。	
		張	6,000	300	1,800,000	傳統藝術季及專題系列、專案製作音樂會等演出之門票收入。 收入依據：依財政收支劃分法第29條。	
		張	3,500	500	1,750,000	傳統藝術季及專題系列、專案製作音樂會等演出之門票收入。 收入依據：依財政收支劃分法第29條。	
		張	500	800	400,000	傳統藝術季及專題系列、專案製作音樂會等演出之門票收入。 收入依據：依財政收支劃分法第29條。	
		張	1,120	1,000	1,120,000	傳統藝術季及專題系列、專案製作音樂會等演出之門票收入。 收入依據：依財政收支劃分法第29條。	
	張	1,000	1,200	1,200,000	傳統藝術季及專題系列、專案製作音樂會等演出之門票		

# 臺北市立國樂團

## 歲入項目說明提要與預算明細表

經常門

中華民國115年度

單位：新臺幣元

	科目名稱及編號	單位	數量	單價	預算數	說明及收入依據	
雜項收入—其他雜項收入						收入。 收入依據：依財政收支劃分法第29條。	雜項收入—其他雜項收入
		張	1,500	1,500	2,250,000	傳統藝術季及專題系列、專案製作音樂會等演出之門票收入。 收入依據：依財政收支劃分法第29條。	
		張	500	2,000	1,000,000	傳統藝術季及專題系列、專案製作音樂會等演出之門票收入。 收入依據：依財政收支劃分法第29條。	
		張	200	2,500	500,000	傳統藝術季及專題系列、專案製作音樂會等演出之門票收入。 收入依據：依財政收支劃分法第29條。	
		張	50	3,000	150,000	傳統藝術季及專題系列、專案製作音樂會等演出之門票收入。 收入依據：依財政收支劃分法第29條。	
		本	2,100	30	63,000	節目單銷售收入。 收入依據：依財政收支劃分法第29條。	
		本	310	100	31,000	節目單銷售收入。 收入依據：依財政收支劃分法第29條。	
		人	140	5,000	700,000	國樂研習營學員研習費收入。 收入依據：依財政收支劃分法第29條。	
		人	30	1,000	30,000	臺北市民族器樂大賽國內精英盃賽事報名費收入。 收入依據：依財政收支劃分法第29條。	
	人	30	2,000	60,000	臺北市民族器樂大賽國際賽事報名費收入。 收入依據：依財政收支劃分法第29條。		
	年、次	1	6,000	6,000	其他零星雜項收入。 收入依據：依有關法令規定辦理。		

# 臺北市立國樂團

## 歲出計畫說明提要與各項費用明細表

中華民國115年度

單位：新臺幣元

一般行政 — 行政管理	業務計畫及工作計畫 名稱與編號	53153450101 一般行政-行政管理	承辦 單位	秘書室、會計室、人事室	預算 金額	100,261,000元	一般行政 — 行政管理
歲出 計畫 說明	<p>一、計畫內容： 本團係一專業國樂團，計有行政人員25名，團員50名，極力推廣及展演傳統音樂，關於一般行政配合支援工作，如事務管理部門，人事費、業務費及團職員交通費，均係列入本計畫，其工作內容包括：</p> <ol style="list-style-type: none"> <li>1.團務綜合行政及年度計畫擬訂，考核工作。</li> <li>2.文書、出納及事務管理工作。</li> <li>3.人事管理及人事查核工作。</li> <li>4.歲計、會計及統計工作。</li> </ol> <p>二、預期成果： 1.完成年度施政計畫及自行檢討考核事項。 2.辦理一般案件查詢。 3.舉辦各種音樂會、演奏會之票務管理等支援管理工作，均能圓滿達成任務。 4.辦理人事、任免、考績等事項。 5.辦理預算執行績效報告暨改進建議事項。 6.以上各項工作辦理結果直接間接達成本團年度施政計畫之預期效果。</p>						
	分支計畫及用途別科目	單位	數量	單價	預算數	說 明	
	合計				100,261,000	較上年度預算數97,958,000元，增加2,303,000元。	
	01人員維持費				94,291,000	較上年度預算數92,392,000元，增加1,899,000元。	
	1000 人事費				94,291,000		
	1015 法定編制人員待遇	年	1	61,916,806	61,916,806	職員72人薪津（詳人事費分析表）。	
	1025 技工及工友待遇	年	1	1,413,720	1,413,720	職工3人工資（詳人事費分析表）。	
	1030 獎金	年	1	5,525,870	5,525,870	依考績法規定核發之獎金。	
		年	1	7,842,510	7,842,510	依規定核發之年終工作獎金。	
	1035 其他給與	年	1	1,152,000	1,152,000	休假補助費。	
		人、月	15×12	630	113,400	員工上下班交通費。	

臺北市立國樂團

歲出計畫說明提要與各項費用明細表

中華民國115年度

單位：新臺幣元

分支計畫及用途別科目	單位	數量	單價	預算數	說明
一般行政 — 行政管理	人、月	54×12	1,200	777,600	員工上下班交通費。
	人、月	5×12	1,260	75,600	員工上下班交通費。
	1040 加班費			2,119,877	
	年	1	1,468,040	1,468,040	本團員工辦理各項業務超時加班費。
	年	1	651,837	651,837	不休假出勤加班費。
	1045 退休退職給付			793,044	
	年	1	793,044	793,044	職工退休退職給付。
	1050 退休離職儲金			6,694,537	
	年	1	6,609,537	6,609,537	提撥退撫基金。
	年	1	85,000	85,000	提撥勞工退休準備金。
02一般業務	1055 保險			5,866,036	
	年	1	3,830,836	3,830,836	職員及職工健保費。
	年	1	1,872,000	1,872,000	職員公保費。
	年	1	163,200	163,200	職工勞保費。
	2000 業務費			5,722,000	較上年度預算數5,318,000元，增加404,000元。
	2006 水電費			1,493,592	
	月	12	3,500	42,000	水費。
2009 通訊費	月	12	120,966	1,451,592	電費。
	年	1	140,124	140,124	聯絡演出、寄發簡章等郵寄費用。
	月	12	4,616.25	55,395	電話費。
2018 資訊服務費				149,940	
	年	1	149,940	149,940	硬體、軟體維護費。
2024 稅捐及規費				54,537	
	年	1	36,377	36,377	經管臺北市市有公用土地繳納地價稅。

# 臺北市立國樂團

## 歲出計畫說明提要與各項費用明細表

中華民國115年度

單位：新臺幣元

分支計畫及用途別科目	單位	數量	單價	預算數	說 明
一般行政—行政管理	年	1	11,230	11,230	公務車輛使用牌照稅（詳公務車輛明細表）。
	年	1	6,180	6,180	公務車輛燃料使用費（詳公務車輛明細表）。
	年	1	750	750	公務車輛檢驗執照費(詳公務車輛明細表)。
	2027 保險費			5,915	
	年	1	5,915	5,915	公務車輛保險費（詳公務車輛明細表）。
	2036 按日按件計資酬金			29,000	
	年	1	29,000	29,000	建築物消防設備及公共安全檢測簽證及申報費。
	2051 物品			115,844	
	臺	31	2,700	83,700	電腦耗材。
	年	1	32,144	32,144	公務車輛油料費（詳公務車輛明細表）。
2054 一般事務費			2,825,436		
人、月	4×12	30,191.5	1,449,192	保全費（共5人輪值，經費與經濟部地質調查及礦業管理中心對分）。	
坪、月	1060×12	60	763,200	辦公大樓清潔維持費。	
臺、月、張	7×12×4433	0.6	223,423	影印機使用費。	
人、月	72×12	360	311,040	統籌業務費，按職員每人每月360元編列。	
人、月	3×12	50	1,800	統籌業務費，按工友及技工每人每月50元編列。	
年	1	10,000	10,000	職業安全衛生人員健康檢查費。	
年	1	66,217	66,217	職業安全臨場服務費(含醫護臨場服務及職安教育訓練)。	
年	1	564	564	配合預算編列至千元，增列進位數直564元。	
2063 房屋建築養護費			222,924		
年	1	8,724	8,724	鋼筋混凝土辦公房舍3,500平方公尺，100平方公尺以內者	

# 臺北市立國樂團

## 歲出計畫說明提要與各項費用明細表

中華民國115年度

單位：新臺幣元

分支計畫及用途別科目	單位	數量	單價	預算數	說明
					年列8,724元。
2066 車輛及辦公器具養護費	年	1	214,200	214,200	鋼筋混凝土辦公房舍3,500平方公尺，超過100平方公尺部分，每增加1平方公尺增列63元計算。
2069 設施及機械設備養護費	年	1	50,793	50,793	公務車輛養護費（詳公務車輛明細表）。
2084 短程車資	年	1	10,000	10,000	員工短程洽公所需車資。
2093 特別費	月	12	12,700	152,400	團長特別費。
05會計業務				10,000	較上年度預算數10,000元，無增減。
2000 業務費				10,000	
2054 一般事務費	年	1	10,000	10,000	各類會計帳冊、記帳憑證及預算書等印製費。
06人事業務				238,000	較上年度預算數238,000元，無增減。
2000 業務費				238,000	
2054 一般事務費	人、年	75x1	3,000	225,000	文康活動費。
	年	1	13,000	13,000	各種人事用報表、卡片印刷。

一般行政—行政管理

一般行政—行政管理

# 臺北市立國樂團

## 歲出計畫說明提要與各項費用明細表

中華民國115年度

單位：新臺幣元

國樂團業務—國樂發展

國樂團業務—國樂發展

業務計畫及工作計畫名稱與編號	53153454501 國樂團業務-國樂發展	承辦單位	演奏組、研究推廣組、秘書室	預算金額	95,847,000元
歲出計畫說明	<p>一、計畫內容： 1.演奏推廣業務：綜理音樂會前後製相關之宣傳、通訊、版權、委託作編曲、樂譜等作業經費暨首席指揮酬勞、協演人員酬勞。2.專題系列音樂會：為提升民眾對國樂之喜好與認識，以系列主題為策畫概念，邀請海內外藝術家及民間團體參與本團演出，另於每年春季辦理傳統藝術季系列活動，藉此發揚傳統文化。3.國樂推廣教育：成立「少年國樂團」、「青少年國樂團」、「青年國樂團」、「市民國樂團」、「教師國樂團」、「學院國樂團」、「合唱團」等7個附設團，另成立南管小集、北管小組、崑曲小集，以內外聘師資、場地及行政資源輔導訓練，提供本市喜好音樂並具備一定才能的市民大眾一展長才的機會，同時分擔推廣樂教及社區音樂會的工作。針對全市國小六年級學童舉辦的專場音樂會，以寓教於樂的音樂會進行，帶領學童認識國樂，進而喜愛國樂。4.國樂研習營：邀請海內外中國樂器演奏名家擔任指導，招收國內具有一定演奏能力的學員參加，藉由系統及密集的課程訓練，提升學員演奏技術。5.臺北市民族器樂大賽：以具有公正性、國際性比賽，吸引海內外器樂演奏家參賽，藉由良性競爭提升國內演奏技術，並發掘優秀演奏人才。6.研究出版：每年輯選優秀國樂作品錄製成CD、DVD，或製作成樂譜，提供愛好國樂的民眾一個便利學習的管道，達到推廣國樂的目的。</p> <p>二、預期成果： 1.舉辦傳統藝術季，藉由音樂之傳承，使傳統文化得以保存並發揚，也將傳統精緻之古典藝術，從音樂殿堂走向戶外，擁抱群眾。2.舉辦專題系列音樂會，滿足市民多樣化音樂文化之需求。3.透過中國音樂各項議題探討，擴展學術領域，提供明確研究方向。4.有效利用本團資源，成立附設樂團，提高市民休閒生活素質。5.辦理各項研習活動，提供本市青少年學生正當休閒活動，增進演藝技能。6.辦理民族樂器比賽，提升樂器演奏水準，發掘優秀演奏人才。7.達到深耕樂教，創造文化臺北的遠景。8.藉由錄音出版保存優秀國樂作品，並提供大眾欣賞與便利學習的管道，擴大推廣樂教的功用。</p>				

分支計畫及用途別科目	單位	數量	單價	預算數	說明
合計				95,847,000	較上年度預算數79,876,000元，增加15,971,000元。
02演奏推廣業務				37,877,000	較上年度預算數37,380,000元，增加497,000元。
2000 業務費				37,877,000	
2015 權利使用費	年	1	800,000	800,000	演出樂曲版權、樂譜使用費（分批辦理）。
2021 其他業務租金	年	1	5,180,000	5,208,125	演出活動各項租金（場地、設備等）（分批辦理）。
2024 稅捐及規費	年	1	28,125	28,125	接送音樂家機場至飯店及演出場館車資。
2027 保險費	場	60	2,000	120,000	出售門票稅金。
	次	100	500	50,000	國外音樂家入出境證照及工作證規費等。
				5,040	

# 臺北市立國樂團

## 歲出計畫說明提要與各項費用明細表

中華民國115年度

單位：新臺幣元

分支計畫及用途別科目	單位	數量	單價	預算數	說明
2036 按日按件計資酬金	人	42	120	5,040	志工保險費。
				13,077,000	
	人次	90	2,500	225,000	聘請學者專家評鑑暨會議出席費。
	節	80	2,000	160,000	聘請訓練講師鐘點費。
	曲、頁	100×40	100	400,000	外聘樂譜繕譜費（分批辦理）。
	年	1	3,500,000	3,500,000	委託創作暨編曲費（分批辦理）。
	人、日	20×6	1,000	120,000	外聘客席音樂家翻譯與接待費。
2051 物品	場	12	250,000	3,000,000	外聘首席指揮及客席指揮演出酬勞（分批辦理）。
	人次	709	8,000	5,672,000	外聘協演人員演出酬勞（分批辦理）。
2054 一般事務費				95,000	
	年	1	95,000	95,000	樂譜紙、樂譜袋等紙製品及小型樂器。
				17,157,235	
	年	1	4,800,000	4,800,000	宣傳費（分批辦理）。
	人、日	127×5	4,400	2,794,000	邀請國內外外聘客席指揮、客席音樂家與演出團體住宿費。
	年	1	850,000	850,000	邀請國外外聘客席指揮、客席音樂家與演出團體來回機票（分批辦理）。
	年	1	660,000	660,000	代售門票佣金及票印費。
	月	12	46,250	555,000	樂譜及樂曲資料建檔費。
	年	1	25,000	25,000	幻燈片與多媒體製作費。
	人、月、場	2×10×5	300	30,000	代售節目單費用。
年	1	3,133,599	3,133,599	廣告及樂季手冊設計印刷製作（分批辦理）。	
年	1	1,177,000	1,177,000	外聘音樂會舞臺管理工作費。	

國樂團業務－國樂發展

國樂團業務－國樂發展

# 臺北市立國樂團

## 歲出計畫說明提要與各項費用明細表

中華民國115年度

單位：新臺幣元

國樂團業務－國樂發展

國樂團業務－國樂發展

分支計畫及用途別科目	單位	數量	單價	預算數	說明
	份	1,000	200	200,000	文宣品（分批辦理）。
	個	20	4,000	80,000	紀念牌。
	場	50	45,000	2,250,000	演出活動實況錄音、錄影製作及拷貝費。
	年	1	149,580	149,580	各項活動記者會或音樂會後茶會（分批辦理）。
	人次	300	150	45,000	志工餐點及交通補助費。
	人次	3,400	120	408,000	逾時誤餐餐盒費用。
	年	1	56	56	配合預算編列至千元，增列進位數56元。
2069 設施及機械設備養護費				350,000	
	年	1	350,000	350,000	樂器與表演設備維護及材料費（分批辦理）。
2072 國內旅費				18,600	
	人、天	6×2	1,550	18,600	出差職員旅費。
2081 運費				996,000	
	場	48	20,750	996,000	演出活動樂器搬運費及舞台搭設。
03 專題系列音樂會				42,500,000	較上年度預算數27,791,000元，增加14,709,000元。
2000 業務費				42,500,000	
2021 其他業務租金				1,000,000	
	年	1	1,000,000	1,000,000	赴國外演出租譜費、租借樂器等(分批辦理)。(新增)
2027 保險費				56,000	
	人	80	700	56,000	邀請國外團體保險費。
2036 按日按件計資酬金				25,174,000	
	年	1	7,174,000	7,174,000	聘請演出團體演出酬勞。
	年	1	18,000,000	18,000,000	聘請客席音樂家演出酬勞。
2054 一般事務費				1,447,600	

# 臺北市立國樂團

## 歲出計畫說明提要與各項費用明細表

中華民國115年度

單位：新臺幣元

國樂團業務－國樂發展

國樂團業務－國樂發展

分支計畫及用途別科目	單位	數量	單價	預算數	說明
	次	2	50,000	100,000	開、閉幕記者會。
	年	1	100,350	100,350	音樂會後茶會或演出者夜點。
	人	196	1,000	196,000	邀請國外客席音樂家與演出團體膳食費。
	場	5	60,000	300,000	場地佈置費（分批辦理）。
	人、日	25×7	1,550	271,250	國內巡迴演出協演人員差旅費（分批辦理）。
	人、天	80×6	1,000	480,000	邀請國外團體城市交流生活費（分批辦理）。
2072 國內旅費				1,113,400	
	人	76	3,800	288,800	國內巡迴演出音樂會交通費（分批辦理）。
	人、天	76×7	1,550	824,600	國內巡迴演出職員工旅費（分批辦理）。
2078 國外旅費				9,709,000	
	人、日	77×11	11,462.81	9,709,000	赴歐洲巡迴演出旅費。(新增)
2081 運費				4,000,000	
	年	1	4,000,000	4,000,000	赴國外巡迴樂器搬運費。(新增)
04國樂推廣教育				6,563,000	較上年度預算數6,563,000元，無增減。
2000 業務費				6,563,000	
2027 保險費				20,000	
	人	200	100	20,000	附設團巡迴演出保險費（分批辦理）。
2036 按日按件計資酬金				4,618,000	
	人、月	2×12	10,000	240,000	附設團指揮指導費（外聘）。
	人、月	5×12	6,000	360,000	附設團指揮指導費（內聘）。
	人、次	4×48	500	96,000	附設合唱團聲部長指導費。
	人、月	1×12	4,500	54,000	附設樂團副指揮指導費（內聘）。

# 臺北市立國樂團

## 歲出計畫說明提要與各項費用明細表

中華民國115年度

單位：新臺幣元

國樂團業務－國樂發展

國樂團業務－國樂發展

分支計畫及用途別科目	單位	數量	單價	預算數	說明
	人、月	2×12	6,000	144,000	附設合唱團副指揮指導暨鋼琴伴奏費（外聘）。
	人、次	10×36	1,200	432,000	附設樂團聲部指導費。
	節	288	2,000	576,000	南北管教學外聘教師鐘點費。
	人、場	3×32	6,000	576,000	育藝深遠專業主持人及演員、劇本撰稿費用。
	人、場	2×1	60,000	120,000	定期音樂會客席指揮演出費。
	場	36	55,000	1,980,000	與民有約音樂會演出團體及附設樂團演出酬勞。
	人、場	2×4	5,000	40,000	社區音樂會客席指揮演出費。
2051 物品				203,640	
	年	1	203,640	203,640	樂器材料暨文具表冊等（分批辦理）。
2054 一般事務費				1,196,640	
	場	11	21,000	231,000	附設團音樂會錄、影音製作費（含拍攝、剪輯、字幕、拷貝）。
	人、天	98×3	1,550	455,700	附設團巡迴演出旅費（分批辦理）。
	人、次	98×3	510	149,940	附設團巡迴演出交通費（分批辦理）。
	梯次	4	65,000	260,000	育藝深遠音樂會錄、影音製作費（含拍攝、剪輯、字幕、拷貝）及場地佈置費。
	式	1	100,000	100,000	入場券、節目單等設計印刷費。
2072 國內旅費				24,720	
	人、天	6×2	1,550	18,600	附設團巡迴演出職員、工友旅費（分批辦理）。
	天	12	510	6,120	附設團巡迴演出職員、工友交通費（分批辦理）。

# 臺北市立國樂團

## 歲出計畫說明提要與各項費用明細表

中華民國115年度

單位：新臺幣元

分支計畫及用途別科目	單位	數量	單價	預算數	說 明
2081 運費	年	1	400,000	400,000	附設團各項演出樂器搬運。
	年	1	100,000	100,000	育藝深遠演出樂器搬運。
05研究出版				4,955,000	較上年度預算數4,190,000元，增加765,000元。
2000 業務費				4,955,000	
2009 通訊費	年	1	90,000	90,000	出版品寄送郵資。
2015 權利使用費	片	4	54,500	218,000	出版CD及DVD版權費。
	曲	4	24,300	97,200	出版樂譜版權費。
2036 按日按件計資酬金	期	4	114,000	456,000	新絲路期刊稿酬及翻譯費。
	曲、頁	4×30	495.9	59,508	出版樂譜電腦繕譜費（簡譜）。
	曲、頁	4×32	620.1	79,373	出版樂譜電腦繕譜費（線譜）。
	套	1	200,000	200,000	文字出版品稿酬(含序文及內文)。（新增）
2039 委辦費	年	1	126,728	126,728	出版品委託販售代售費用（分批辦理）。
2051 物品	年	1	9,191	9,191	購置書籍、有聲資料、錄音帶等業務參考用品。
2054 一般事務費	期	4	233,500	934,000	新絲路期刊美工編輯費。
	套	1	515,000	515,000	DVD製作費。
	套	2	665,000	1,330,000	CD唱片製作費（含國際發行）。
	次、本	1×500	550	275,000	樂譜製作費（含封面設計）。

國樂團業務—國樂發展

國樂團業務—國樂發展

# 臺北市立國樂團

## 歲出計畫說明提要與各項費用明細表

中華民國115年度

單位：新臺幣元

國樂團業務—國樂發展

國樂團業務—國樂發展

分支計畫及用途別科目	單位	數量	單價	預算數	說明
	套	1	565,000	565,000	文字出版品製作費。(新增)
06臺北市民族器樂大賽				1,684,000	較上年度預算數1,684,000元，無增減。
2000 業務費				1,164,000	
2036 按日按件計資酬金				722,450	
	首	2	74,225	148,450	指定曲之委託創作及編配。
	人、天	15x6	1,000	90,000	外聘場務管理工作費。
	人、節、天	7x5x2	2,000	140,000	複決賽外聘評審評審費。
	人、節、天	7x4x4	2,000	224,000	菁英盃及初賽外聘評審評審費。
	人、次	3x5	8,000	120,000	鋼琴伴奏演出及排練費。
2054 一般事務費				441,550	
	場	3	30,000	90,000	音樂會錄、影音製作費(含拍攝、剪輯、字幕、拷貝)。
	次	5	7,500	37,500	評審及工作人員餐點費。
	間、天	7x6	4,400	184,800	外聘評審住宿費。
	人	4	24,250	97,000	外聘評審機票。
	年	1	3,550	3,550	指定曲譜之印製。
	個	6	2,500	15,000	獎牌製作費。
	年	1	13,700	13,700	報名簡章等宣傳品。
4000 獎補助費				520,000	
4085 獎勵及慰問				520,000	
	年	1	520,000	520,000	國內暨國際賽事第一至三名暨優異獎獎金。
07國樂研習營				2,268,000	較上年度預算數2,268,000元，無增減。
2000 業務費				2,268,000	
2021 其他業務租金				120,000	
	年	1	120,000	120,000	研習營各項租金(場地、設備)。

# 臺北市立國樂團

## 歲出計畫說明提要與各項費用明細表

中華民國115年度

單位：新臺幣元

國樂團業務－國樂發展

國樂團業務－國樂發展

分支計畫及用途別科目	單位	數量	單價	預算數	說明
2027 保險費	人	150	150	22,500	學員、外聘教師及工作人員保險費。
2036 按日按件計資酬金	人、節	2×40	2,000	608,800	外聘專家學者講座酬勞。
	人、天	16×6	1,550	148,800	外聘輔導員工作費。
	人	3	100,000	300,000	外聘音樂家大師班級演出酬勞費。
2051 物品	年	1	19,700	19,700	學員、授課教師及工作人員團康活動材料及雜項支出。
2054 一般事務費	人	120	137.5	1,437,000	學員、授課教師及工作人員樂譜、教材費及文具等。
	年	1	45,000	45,000	大圖輸出、手冊、節目單、票券、結業證書、設計完稿印刷費。
	人、天	150×5	200	150,000	學員、授課教師及工作人員飲用水、便當等支出。
	人、天	150×5	1,400	1,050,000	學員、授課教師及工作人員住宿費。
	人、天	3×9	3,500	94,500	外聘音樂家住宿費。
	張	3	27,000	81,000	外聘音樂家機票費。
2081 運費	年	1	60,000	60,000	樂器搬運合舞臺搭設。

# 臺北市立國樂團

## 歲出計畫說明提要與各項費用明細表

中華民國115年度

單位：新臺幣元

一般建築及設備—其他設備	業務計畫及工作計畫名稱與編號	53153459004 一般建築及設備-其他設備	承辦單位	秘書室、演奏組、研究推廣組	預算金額	2,617,000元	一般建築及設備—其他設備
歲出計畫說明	<p>一、計畫內容： 1.租賃個人電腦以加強行政效率。 2.增購專業樂器設備，以提升本團演出水準及形象。</p> <p>二、預期成果： 1.租賃個人電腦，開創宏觀視野，加強規劃能力。 2.充實樂器設備，推廣國樂使演出效果更完美。</p>						
	分支計畫及用途別科目	單位	數量	單價	預算數	說 明	
	合計				2,617,000	較上年度預算數2,750,000元，減少133,000元。	
	04其他設備				2,617,000	較上年度預算數2,750,000元，減少133,000元。	
	3000 設備及投資				2,428,490		
	3035 雜項設備費				2,428,490		
		批	1	2,428,000	2,428,000	吹管樂器、彈撥樂器、拉弦樂器、打擊樂器及配件（分批辦理）。	
		年	1	490	490	配合預算編列至千元，增列進位數490元。	
					13,910	02-110年個人電腦租賃費	
					13,910	本項係110-115年度連續性計畫，總經費147,446元(不含110年度已編列31,474元)，除至以前年度已編列133,536元，本年度編列最後1年經費13,910元，其各年度資金需求詳如後附分年資金需求表。	
	3000 設備及投資				13,910		
	3030 資訊軟硬體設備費				13,910		

# 臺北市立國樂團

## 歲出計畫說明提要與各項費用明細表

中華民國115年度

單位：新臺幣元

分支計畫及用途別科目	單位	數量	單價	預算數	說明	
一般建築及設備—其他設備	年	1	13,910	13,910	本年度所需電腦租賃費。	
				36,000	03-111年個人電腦租賃費 本項係111-116年度連續性計畫，總經費205,200元，除至以前年度已編列144,720元，本年度編列36,000元，餘24,480元編列於以後年度，其各年度資金需求詳如後附分年資金需求表。	
	3000 設備及投資	年	1	36,000	36,000	本年度所需電腦租賃費。
					36,000	04-112年個人電腦租賃費 本項係112-117年度連續性計畫，總經費205,200元，除至以前年度已編列104,400元，本年度編列33,840元，餘66,960元編列於以後年度，其各年度資金需求詳如後附分年資金需求表。
	3030 資訊軟硬體設備費	年	1	33,840	33,840	本年度所需電腦租賃費。
					33,840	05-113年個人電腦租賃費 本項係113-118年度連續性計畫，總經費136,800元，除至以前年度已編列47,040元，本年度編列22,560元，餘67,200元編列於以後年度，其各年度資金需求詳如後附分年資金需求表。
	3000 設備及投資	年	1	33,840	33,840	本年度所需電腦租賃費。
					22,560	06-114年個人電腦租賃費 本項係114-119年度連續性計畫，總經費239,400元，除至以前年度已編列50,120元，本年度編列40,320元，餘148,960元編列於以後年度，其各年度資金需求詳如後附分年資金需求表。
	3030 資訊軟硬體設備費	年	1	22,560	22,560	本年度所需電腦租賃費。
					22,560	
	3000 設備及投資	年	1	22,560	22,560	本年度所需電腦租賃費。
					40,320	

# 臺北市立國樂團

## 歲出計畫說明提要與各項費用明細表

中華民國115年度

單位：新臺幣元

分支計畫及用途別科目	單位	數量	單價	預算數	說 明
3000 設備及投資				40,320	
3030 資訊軟硬體設備費				40,320	
	年	1	40,320	40,320	本年度所需電腦租賃費。
				41,880	07-115年個人電腦租賃費 本項係115-120年度連續性計畫，總經費229,800元，本年度編列41,880元，餘187,920元編列於以後年度，其各年度資金需求詳如後附分年資金需求表。
3000 設備及投資				41,880	
3030 資訊軟硬體設備費				41,880	
	年	1	41,880	41,880	本年度所需電腦租賃費。
				229,800	總工程費(或總經費)明細如下:
	臺	4	31,800	127,200	桌上型電腦租賃費。
	臺	3	34,200	102,600	筆記型電腦租賃。

一般建築及設備—其他設備

一般建築及設備—其他設備

# 臺北市立國樂團

## 人事費分析表

中華民國115年度

0253010100-文化支出-一般行政-行政管理

單位：新臺幣元

類別	預算員額	全年度人事費											備註	
		民意代表待遇	政務人員待遇	法定編制人員待遇	約聘僱人員待遇	技工及工友待遇	獎金	其他給與	加班費	退休退職給付	退休離職儲金	保險		合計
合計	75			61,916,806		1,413,720	13,368,380	2,118,600	2,119,877	793,044	6,694,537	5,866,036	94,291,000	
正式員額	72			61,916,806			12,815,675		651,837		6,609,537	5,717,023	87,710,878	
職員	72			61,916,806			12,815,675		651,837		6,609,537	5,717,023	87,710,878	
工友	3					1,413,720	552,705			793,044	85,000	149,013	2,993,482	
其他人事費								2,118,600	1,468,040				3,586,640	

本 頁 空 白

## 四、參 考 表



# 臺北市立國樂團

## 歲出一級用途別科目分析表

中華民國115年度

單位：新臺幣千元

名稱及編號	合計	經常支出						資本支出					
		人事費	業務費	獎補助費	債務費	預備金	小計	人事費	業務費	設備及投資	獎補助費	預備金	小計
合計	198,725	94,291	101,297	520			196,108			2,617			2,617
53153450000 文化支出	198,725	94,291	101,297	520			196,108			2,617			2,617
53153450100 一般行政	100,261	94,291	5,970				100,261						
53153450101 行政管理	100,261	94,291	5,970				100,261						
53153454500 國樂團業務	95,847		95,327	520			95,847						
53153454501 國樂發展	95,847		95,327	520			95,847						
53153459000 一般建築及設備	2,617									2,617			2,617
53153459004 其他設備	2,617									2,617			2,617

臺北市立國樂團  
資本支出分析表

中華民國115年度

單位：新臺幣千元

名稱及編號	合計	設備及投資								其他資本支出	
		土地	房屋建築及設備	公共建設及設施	機械設備	運輸設備	資訊軟體設備	雜項設備	權利		投資
合計	2,617						189	2,428			
53153459000 一般建築及設備	2,617						189	2,428			
53153459004 其他設備	2,617						189	2,428			

臺北市立國樂團  
各項費用彙計表

中華民國115年度

單位：新臺幣元

工作計畫名稱及編號	53153450101 行政管理	53153454501 國樂發展	53153459004 其他設備	合 計		
第一、二級用途別 科目名稱及編號						
合 計	100,261,000	95,847,000	2,617,000	198,725,000		
100000人事費	94,291,000			94,291,000		
101500法定編制人員待遇	61,916,806			61,916,806		
102500技工及工友待遇	1,413,720			1,413,720		
103000獎金	13,368,380			13,368,380		
103500其他給與	2,118,600			2,118,600		
104000加班費	2,119,877			2,119,877		
104500退休退職給付	793,044			793,044		
105000退休離職儲金	6,694,537			6,694,537		
105500保險	5,866,036			5,866,036		
200000業務費	5,970,000	95,327,000		101,297,000		
200600水電費	1,493,592			1,493,592		
200900通訊費	195,519	90,000		285,519		
201500權利使用費		1,115,200		1,115,200		
201800資訊服務費	149,940			149,940		
202100其他業務租金		6,328,125		6,328,125		
202400稅捐及規費	54,537	170,000		224,537		
202700保險費	5,915	103,540		109,455		
203600按日按件計資酬金	29,000	44,995,131		45,024,131		
203900委辦費		126,728		126,728		
205100物品	115,844	327,531		443,375		
205400一般事務費	3,073,436	25,299,025		28,372,461		
206300房屋建築養護費	222,924			222,924		
206600車輛及辦公器具養護費	50,793			50,793		
206900設施及機械設備養護費	416,100	350,000		766,100		
207200國內旅費		1,156,720		1,156,720		
207800國外旅費		9,709,000		9,709,000		
208100運費		5,556,000		5,556,000		
208400短程車資	10,000			10,000		
209300特別費	152,400			152,400		
300000設備及投資			2,617,000	2,617,000		

臺北市立國樂團  
各項費用彙計表

中華民國115年度

單位：新臺幣元

工作計畫名稱及編號 第一、二級用途別 科目名稱及編號	53153450101 行政管理	53153454501 國樂發展	53153459004 其他設備	合 計		
303000資訊軟硬體設備費			188,510	188,510		
303500雜項設備費			2,428,490	2,428,490		
400000獎補助費		520,000		520,000		
408500獎勵及慰問		520,000		520,000		

臺北市立國樂團

人事費彙計表

中華民國115年度

單位：新臺幣元

類別	預算員額	全年度人事費											備註	
		民意代表待遇	政務人員待遇	法定編制人員待遇	約聘僱人員待遇	技工及工友待遇	獎金	其他給與	加班費	退休退職給付	退休離職儲金	保險		合計
合計	75			61,916,806		1,413,720	13,368,380	2,118,600	2,119,877	793,044	6,694,537	5,866,036	94,291,000	
正式員額	72			61,916,806			12,815,675		651,837		6,609,537	5,717,023	87,710,878	
職員	72			61,916,806			12,815,675		651,837		6,609,537	5,717,023	87,710,878	
工友	3					1,413,720	552,705			793,044	85,000	149,013	2,993,482	
其他人事費								2,118,600	1,468,040				3,586,640	



臺北市立國樂團

派員出國計畫預算類別表 - 考察、訪問

中華民國115年度

單位：新臺幣千元

計畫名稱	擬前往國家	擬拜會機構	計畫內容	預計前往期間	預計天數	擬派人數	旅費預算				歸屬預算科目	前3年內有無赴同一機構拜會	
							交通費	生活費	辦公費	合計		有/無	如有,說明其內容
一、考察													
臺北市立國樂團2025年歐洲巡迴演出	德國及奧地利	依實際需要	赴歐洲德國萊比錫、柏林、慕尼黑、維也納等歐洲最具代表性的音樂廳辦理11天10夜共3~4場次巡迴音樂會。	1150101-1151231	11	77	3,755	5,473	481	9,709	國樂團業務-國樂發展	無	

臺北市立國樂團  
公務車輛明細表

中華民國115年度

單位：新臺幣元

業務計畫 及工作計 畫名稱	車輛 數	車輛 種類	乘客 人數 (不含 司機)	購置 年月	汽缸總 排氣量 (立方 公分)	牌照稅 (全年)	燃料使 用費 (全年)	油料費(全年)			養 護 費	車輛 保 險 費	車輛 檢 驗 費	備註
								數量 (公升)	單價 (元)	金額				
一般行政 行政管理		現有車輛				11,230	6,180			32,144	50,793	5,915	750	
	1	客貨兩用車	3	10406	1801-2400	11,230	6,180	1,120	28.7	32,144	50,793	5,915	750	AKQ-6081
		合計				11,230	6,180			32,144	50,793	5,915	750	

**臺北市立國樂團**  
**繼續性計畫分年資金需求表**

中華民國115年度

單位： 新臺幣元

計畫項目	全程計畫 總金額	分年資金需求							備註
		以前年度 預算數	115年度	116年度	117年度	118年度	119年度	120年度以後	
總計	934,046	479,816	146,630	121,200	96,000	62,400	28,000	-	
一般建築及設備	934,046	479,816	146,630	121,200	96,000	62,400	28,000	-	
其他設備	934,046	479,816	146,630	121,200	96,000	62,400	28,000	-	
其他設備	934,046	479,816	146,630	121,200	96,000	62,400	28,000	-	
110年個人 電腦租賃費	147,446	133,536	13,910	-	-	-	-	-	總經費不含110年度 已編列31,474元。
111年個人 電腦租賃費	205,200	144,720	36,000	24,480	-	-	-	-	
112年個人 電腦租賃費	205,200	104,400	33,840	33,840	33,120	-	-	-	
113年個人 電腦租賃費	136,800	47,040	22,560	22,560	22,560	22,080	-	-	
114年個人 電腦租賃費	239,400	50,120	40,320	40,320	40,320	40,320	28,000	-	

# 臺北市立國樂團

## 新興計畫分年資金需求表

中華民國115年度

單位：新臺幣元

計畫項目	全程計畫 總金額	分年資金需求							備註
		以前年度 預算數	115年度	116年度	117年度	118年度	119年度	120年度以後	
總計	229,800	-	41,880	41,760	41,760	41,760	41,760	20,880	
一般建築及設備	229,800	-	41,880	41,760	41,760	41,760	41,760	20,880	
其他設備	229,800	-	41,880	41,760	41,760	41,760	41,760	20,880	
其他設備	229,800	-	41,880	41,760	41,760	41,760	41,760	20,880	
115年個人 電腦租賃費	229,800	-	41,880	41,760	41,760	41,760	41,760	20,880	

本 頁 空 白

## 歲出按職能及經

中華民國115

職能別分類	經濟性分類	經常支出							資本支出				
		受僱人員報酬	購買商品及勞務支出	債務利息	土地租金支出	經常移轉			經常支出合計	投資及增資			
						對企業	對非營利及民間機構	對政府		對國外	對營業基金	對非營業特種基金	對民間企業
總計		139,315	56,273					520		196,108			
01 一般公共事務													
02 防衛													
03 公共秩序與安全													
04 教育													
05 保健													
06 社會安全與福利													
07 住宅及社區服務													
08 娛樂、文化與宗教		139,315	56,273					520		196,108			
09 燃料與能源													
10 農、林、漁、牧業													
11 礦業、製造業及營造業													
12 運輸及通信													
13 其他經濟服務													
14 環境保護													
15 其他支出													

濟性綜合分類表

年度

單位：新臺幣千元

資本支出														
資本移轉				土地購入	無形資產購入	固定資本形成							資本支出合計	總計
對企業	對非營利及民間機構	對政府	對國外			住宅	非住宅房屋	營建工程	運輸工具	資訊軟體	其他設備及機器	土地改良		
											2,617		2,617	198,725
											2,617		2,617	198,725