

# 北投之心—X計畫

107.10.04

緣起

北投地區發展—北投再生計畫



加速北投發展、改善地區環境



北投之心-**X**計畫



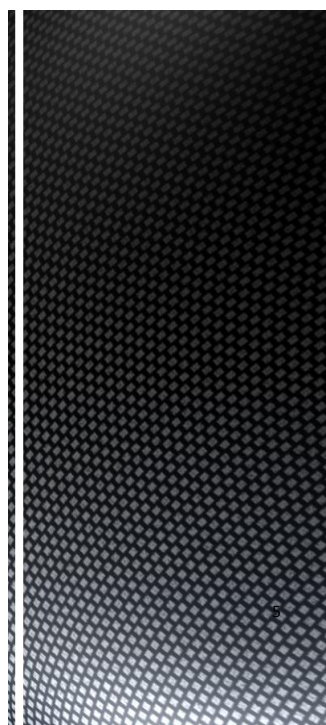
## 目錄

- 一、北投市場整修、改建評估分析(市場處)
- 二、礮港溪再造計畫可行性評估(水利處)
- 三、光明路智慧造街計畫(交通局)
- 四、北投之心周邊公劃都更地區及相關配套說明(都更處)
- 五、新北投捷運站周邊文化資源串聯規劃(文化局)

# 北投市場整修計畫

- (一)北投市場現況說明
- (二)市場改建5課題
- (三)整修計畫
- (四)北投中繼市場
- (五)結語

臺北市市場處



## (一)北投行政中心現況說明

70年完工

一期區(東側)	
6F	北投區民活動中心
5F	北投社會福利服務中心 臺北市北投就業處 臺北市立聯合醫院附設北投門診部
4F	臺北市北投區公所
3F	臺北市北投區戶政事務所 財政部臺北國稅局北投稽徵所
2F	北投市場
1F	北投市場
B1	民眾洽公用停車場

73年完工

二期區(西側)	
3F	臺北市稅捐稽徵處北投分處
2F	北投市場
1F	北投市場
B1	北投市場攤商用停車場

$$\rightarrow 28,404.77 \text{ m}^2 \text{ (總樓地板面積)} = 13,181.65 \text{ m}^2 \text{ (市場總樓地板面積)} + 15,223.12 \text{ m}^2 \text{ (合署單位總樓地板面積)}$$

→ 建物使用約37年，距RC建物55年使用年限尚餘約20年且於97年由北投區公所進行耐震補強工程。



## (二) 市場改建5課題

### 建物使用年限問題

- 建物未達使用年限

### 攤商改建意願溝通

- 106年調查改建意願結果：不願意改建約占7成，願意改建約占3成。

### 中繼市場地點尋覓

- 未找到合適安置地點。

### 合署辦公機關安置

- 北投市場周遭區域尚無足夠空間容納所有合署機關。

### 中繼市場周邊協調

- 由市場處與攤商協調，並請區公所協助與里長、里民溝通本府改建政策。



應收問卷	541份
回收問卷	484份(484/541=89.46%)
願意改建	147份(147/484=30.37%)
不願意改建	334份(334/484=69.01%)
願意收回	3份(3/484=0.62%)

## (三) 整修計畫

### 整修規劃分期、分階段施作:

#### 1. 第一期(市場樓層部分)

市場1、2樓至B1停車場整修，採統包式規劃二階段辦理整修:

##### (1) 第一階段:中繼市場興建。

中繼地點:大豐公園

##### (2) 第二階段:整修市場1、2樓及B1。

#### 2. 第二期(外牆及合署大樓部分)

##### (1) 大樓外觀拉皮整修。

##### (2) 大樓各樓層合署單位整修。



#### (四)北投中繼市場-基地說明



#### (四)北投中繼市場-基地量體規劃

- 
- ① 考量基地環境不影響礮港溪河道結構，建築退縮避開河道範圍。
  - ② 因基地下方設有地下停車場，局部退縮避開停車場之出入口及通風口。
  - ③ 考量地下停車場之承重量，整體建材以輕質為原則，並降低停車場上方之高度。
  - ④ 融入北投地方特色，並大面積開窗引導自然光及通風，增加視野穿透性。

#### (四)北投中繼市場-基地配置計畫



#### (四)北投中繼市場-模擬圖



## (五)結語

- ◆ 因攤商改建意願不高、建物未達年限、無合適安置全體攤商之中繼地點等因素下，**市場整修為現行較可行之方案**。
- ◆ 市場整修計畫以分階段、分樓層方式進行，並預計於**108年編列經費**，於整修正式啟動前，將持續與攤商溝通需求，並**投入攤商輔導資源**，共同提升市場軟、硬體，打造嶄新北投市場。



市場整潔明亮



嶄新市場硬體



打造特色市場

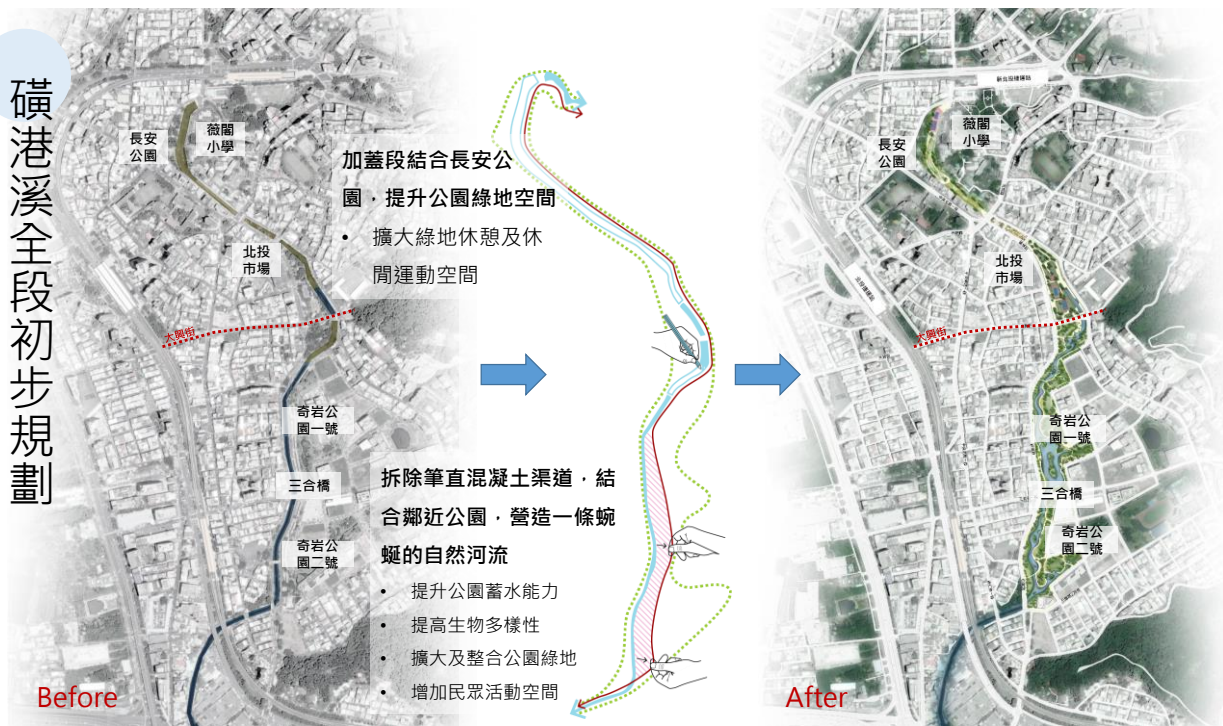


機能性空間設置

# 磺港溪再造計畫

工務局水利工程處  
107年10月4日

## 磺港溪全段初步規劃

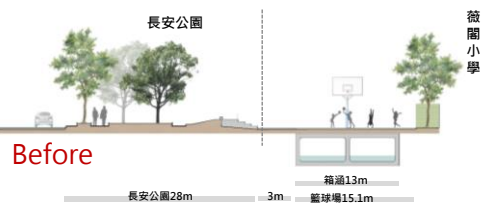




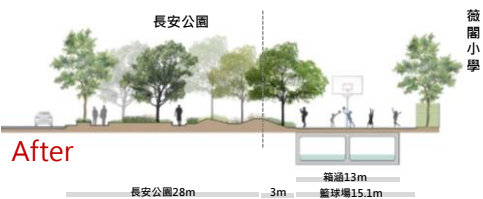
# 初港溪規A劃段



- 與長安公園介面整合綠化
- 保留籃球場空間
- 設置地被植物之綠色畫盤  
· 創造舒適的休憩空間
- 本段長度約370M · 寬度為14~19M

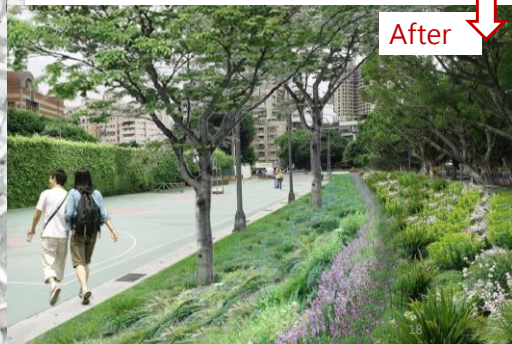
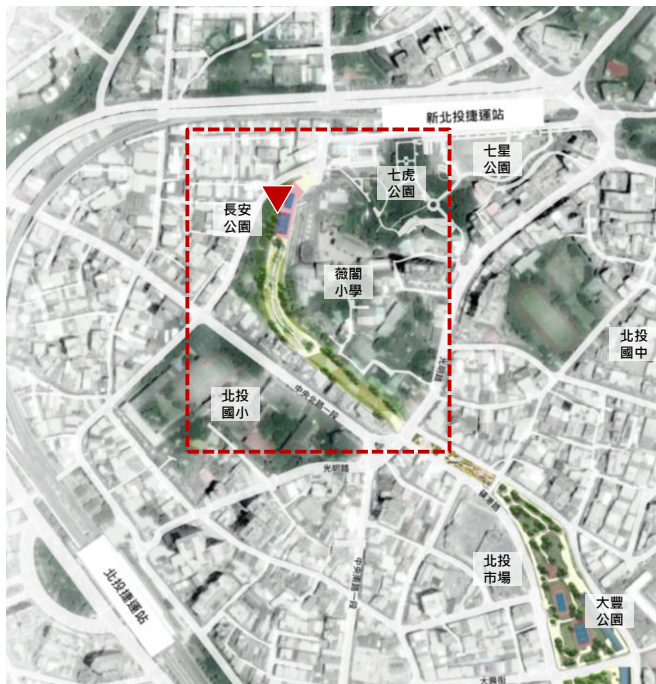


↓ 整合、綠化公園介面



A1-1 斷面

# 磺港溪 A 段初步規劃



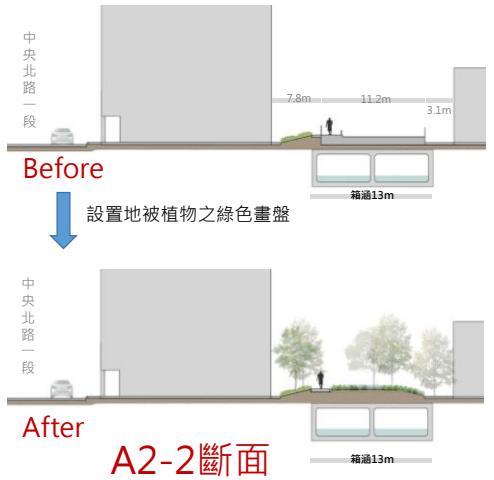
# 初溪步 規A劃 段



- 與長安公園介面整合綠化
- 保留籃球場空間
- 設置地被植物之綠色畫盤  
· 創造舒適的休憩空間
- 本段長度約370M · 寬度為14~19M



現況照



示意照

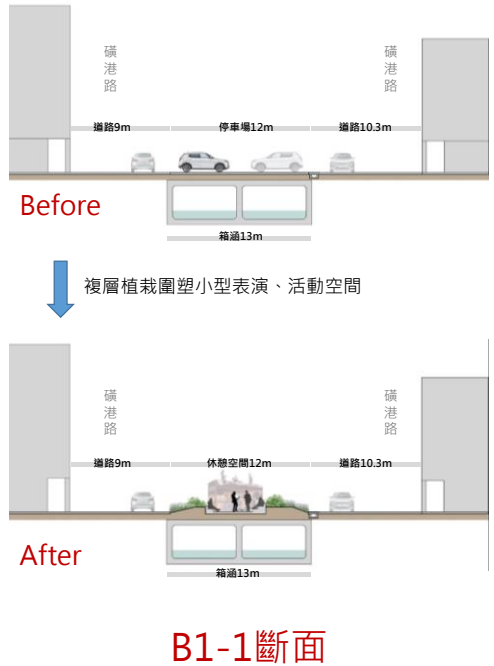
# 初溪步 規B劃 段



- 藉由複層植栽圍塑小型表演、活動空間
- 本段長度約280M · 寬度為13~14M



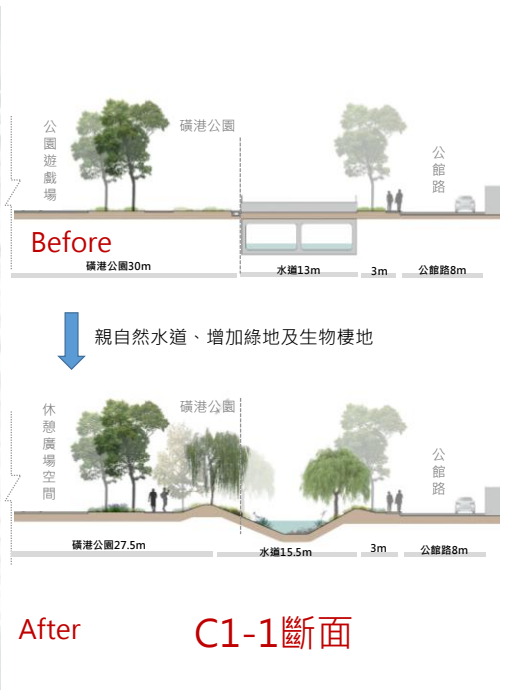
Before



# 磺港溪 B 段初步規劃

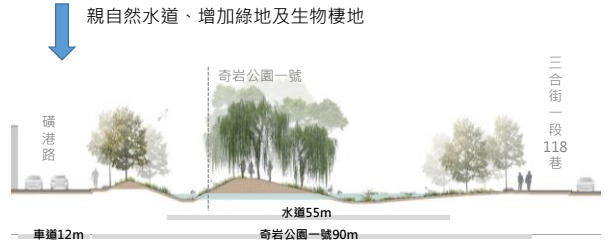
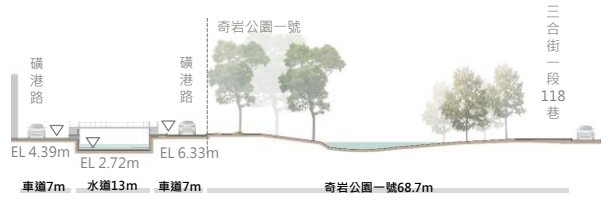


# 磺港溪 C 段初步規劃



# 磺港溪 C 段初步規劃

- 原渠道拆除，改親自然水道。
- 與公園既有生態池整合，塑造完整水域空間。
- 本段長度約 850M，寬度為 12~90M



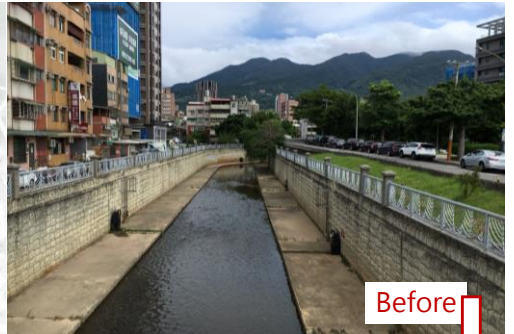
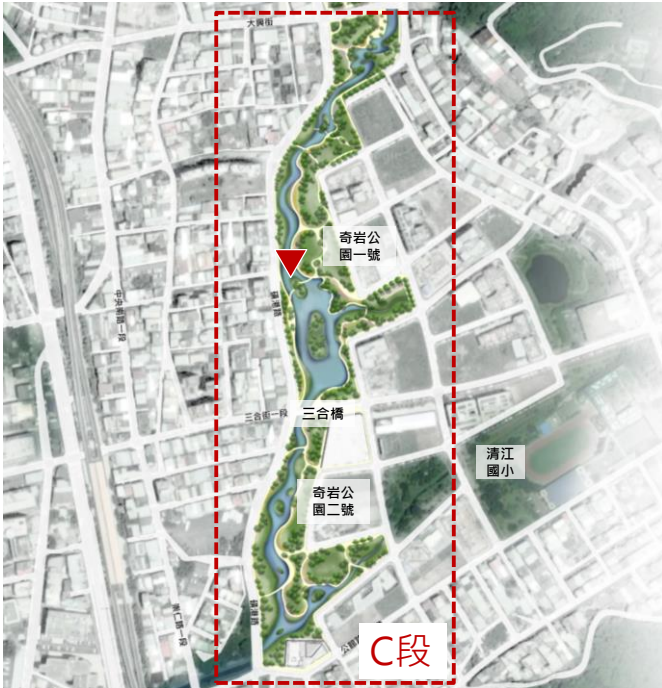
Before

親自然水道、增加綠地及生物棲地

After

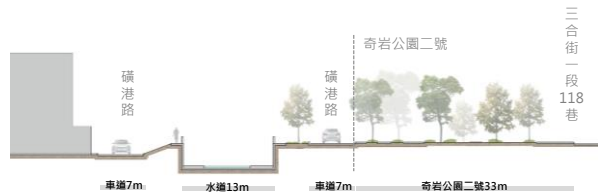
C2-2 断面

# 磺港溪 C 段初步規劃



# 磺港溪C段初步規劃

- 原渠道拆除，改親自然水道。
- 與公園既有生態池整合，塑造完整水域空間。
- 本段長度約850M，寬度為12~90M



Before

↓ 親自然水道、增加綠地及生物棲地

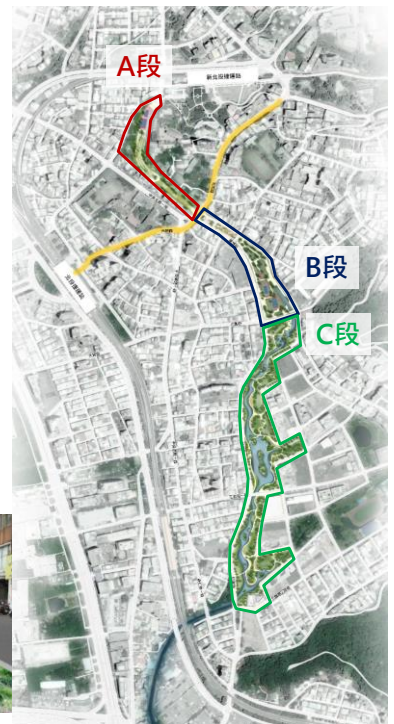


After

C3-3斷面

# 結語

- 近年來因極端氣候及高度都市化造成地表逕流增大，本計畫藉由**結合鄰近公園**創造兼具**逕流分擔**及**休閒遊憩**之活動空間。
- 磺港溪再造案計畫以整體規劃、分段施工，C段先行施作方式辦理。於**108年**先辦理**可行性評估工作**，如獲當地民意支持，則辦理後續規劃設計及施工。
- 可行性評估工作期間將透過**社區民眾參與**或以**工作坊**方式廣納民意，除創造市民優質的休憩環境，並順利推動「北投之心-X計畫」，達到海綿韌性城市之目標。

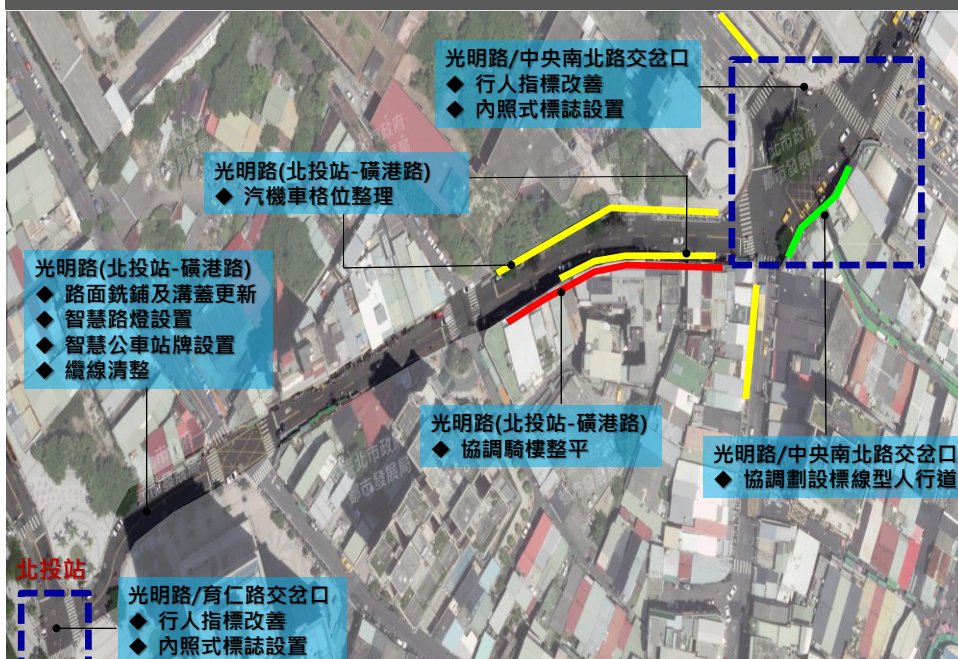


# 光明路智慧造街計畫

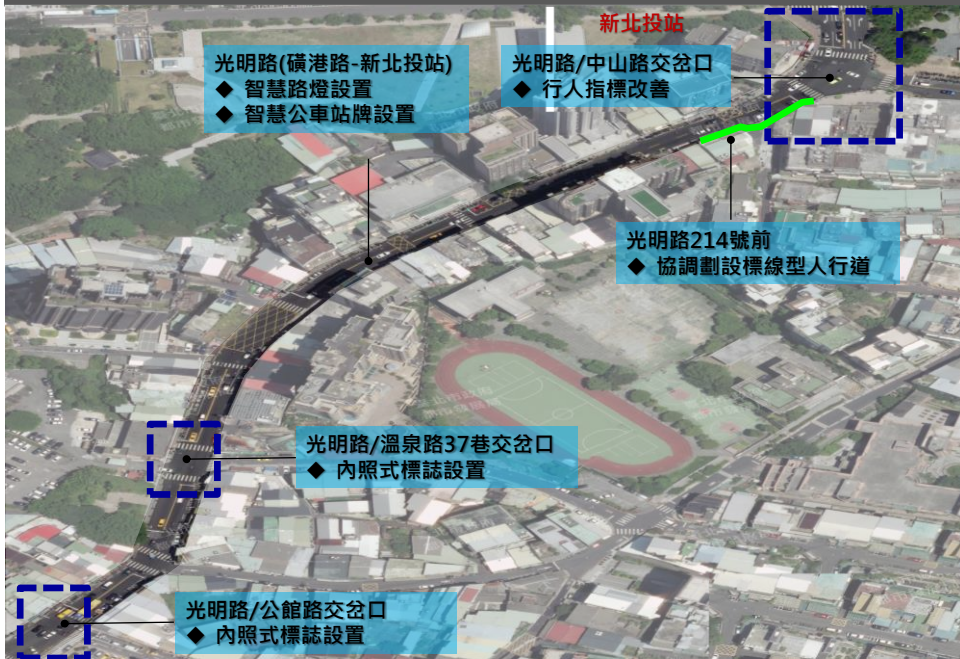
交通局

107年10月4日

## 光明路智慧造街計畫 | 南段規劃內容



## 光明路智慧造街計畫 | 北段規劃內容



# 北投之心周邊公劃都更地區 及相關配套說明

107.10.04

臺北市政府都市發展局

## 公劃更新地區及策進作為帶動地區再發展



### 北投市場暨捷運新北投站 附近更新地區

重新公告更新地區面積 **8.72** 公頃  
107年8月14日公告公開展覽  
都委會審議通過後公告實施

北投區「更新諮詢工作站」  
於107年8月3日成立

#### ◆ 協助推動自主更新

拜訪公劃都更地區內、屋齡已屆40年之海砂屋住戶等，輔導自主更新(北投區5,600公頃)

#### ◆ 提供駐點空間

提供北投之心、P20更新單元案等毗鄰重要專案執行團隊做前哨站基地

#### ◆ 與民眾雙向溝通

1. 來訪民眾諮詢及互動紀錄，瞭解地方需求、自主更新意願
2. 辦理偕同規劃工作坊，增進北投地區空間認同，促進公私合作





# 公劃更新地區及策進作為帶動地區再發展

## 行政配套

重新起算時程獎勵10%

增訂公劃更新地區內專屬之容積獎勵  
(△F5-7)

統整公益性設施需求項目

明確容積獎勵核算標準

鼓勵更新地區未開闢道路  
優先辦理容積移轉

劃定更新地區，不指定更新單元

各行政區設立更新諮詢工作站

## 辦理期程

### 公劃更新地區檢討辦理期程



已辦理4場地區說明會-民眾參與踴躍



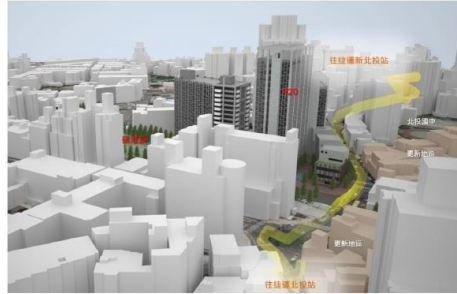
公展至9/12  
刻正於都委會審議中

## 發展願景



# 發展願景

## 未來願景 模擬



# 新北投車站周邊文化資源 串連規劃



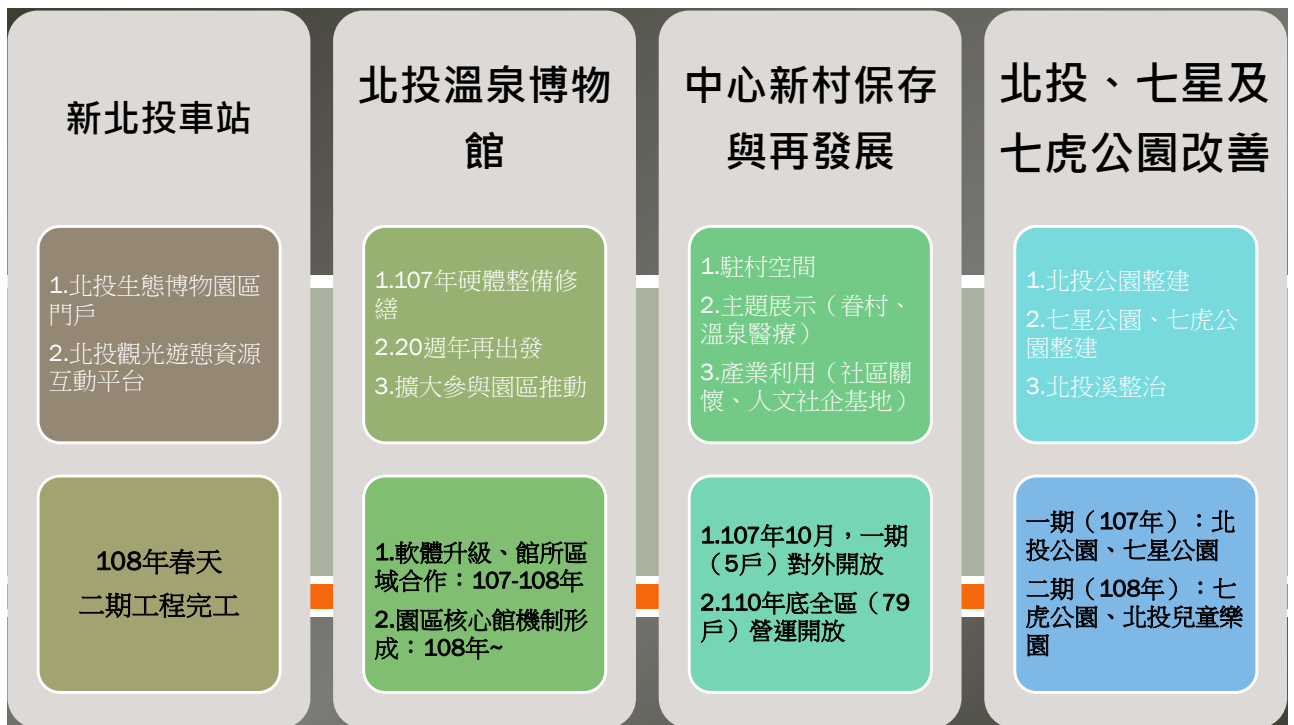
臺北市政府文化局

## 文化資產活化再利用

- 新北投車站
- 北投溫泉博物館
- 中心新村

## 藍帶綠帶空間改善更新

- 北投溪整治
- 七星七虎北投公園  
及兒童樂園改善



# 北投生態博物園區綠地改善及北投溪整治



目標：

- 國際級的觀光旅遊景點的想像，透過改善工程，提供區域耳目一新的感覺。
- 河道護岸及公園景觀沿線以國際級眼光打造富有歷史文化價值及親水空間之北投溪風貌

107改善重點：

- A 捷運新北投站前廣場
- B 七星公園
- C 北投公園
- D 北投文學步道
- E 北投圖書館段河道親水

108改善重點：

- A 七虎公園
- B 北投兒童樂園
- C 北投溪整治全線規劃

## 北投生態博物園區綠地改善及北投溪整治（一期）-107年10月完工



北投公園護岸整治願景圖



捷運新北投站前廣場願景圖



七星公園手湯體驗願景圖



北投公園鏡面水池廣場願景圖