

年度-預算案

機關編號

03-061

中華民國 112 年度

臺北市總預算案

臺北市孔廟管理委員會單位預算

臺北市孔廟管理委員會 編

臺北市孔廟管理委員會

目次

中華民國 112 年度

一、預算總說明	第	1 頁
二、主要表		
(一)歲入預算表	第	3 頁
(二)歲出預算表	第	5 頁
三、附屬表		
(一)歲入項目說明提要與預算明細表	第	7 頁
(二)歲出計畫說明提要與各項費用明細表	第	11 頁
1. 一般行政		
行政管理	第	11 頁
2. 祭典及孔廟管理		
祭典工作	第	15 頁
孔廟管理	第	17 頁
3. 一般建築及設備		
交通及運輸設備	第	20 頁
其他設備	第	21 頁
(三)人事費分析表	第	23 頁
四、參考表		
(一)歲出一級用途別科目分析表	第	25 頁
(二)資本支出分析表	第	26 頁
(三)各項費用彙計表	第	27 頁
(四)人事費彙計表	第	29 頁
(五)約聘僱人員費用分析表	第	30 頁
(六)公務車輛明細表	第	31 頁
(七)繼續性計畫分年資金需求表	第	32 頁
(八)新興計畫分年資金需求表	第	33 頁
(九)歲出按職能及經濟性綜合分類表	第	34 頁

一、預算總說明

臺北市孔廟管理委員會

預 算 總 說 明

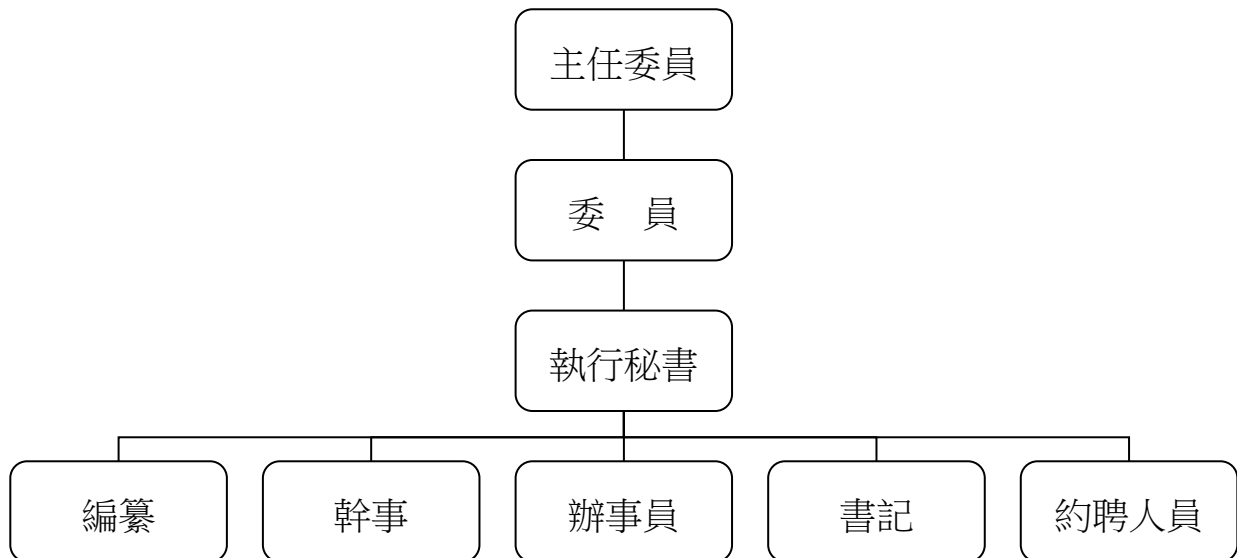
中華民國 112 年度

一、現行法定職掌及組織系統圖：

(一)機關主要職掌：掌理孔、孟、儒家學說之宣揚、古蹟、財產之保管維護、籌辦祭典及奉祀諸聖賢之事蹟、遺物蒐集、整理、陳列以及學說之編譯事項。

(二)內部分層業務：本會置主任委員 1人，由民政局局長兼任，委員若干人由主任委員就有關機關人員暨專家學者、社會熱心人士，遴請市長聘兼之，均為無給職，委員任期三年，連聘得連任，並置執行秘書 1人、編纂 1人、幹事 2人、辦事員 1人、書記 1人、約聘 4人、技工 3人、工友 1人，共計 14人。

(三)組織系統圖：



二、前年度及上年度已過期間計畫實施及預算執行情形：

(一)前年度計畫實施成果及決算辦理概況：前年度歲出預算共 34,234,000 元，決算為一般行政 18,088,250 元，祭典及孔廟管理 12,884,815 元，一般建築及設備 230,695 元，各項業務均按預定工作計畫如期順利完成。

臺北市孔廟管理委員會
預 算 總 說 明

中華民國 112 年度

(二)上年度預算執行情形：截至111年5月底止，各項計畫之分配數與累計執行情形如下：

單位：新臺幣元

工作計畫	累計分配數	累計執行數	未執行數	執行百分比
合計	12,229,000	10,382,623	1,846,377	84.90%
行政管理	8,467,000	7,440,859	1,026,141	87.88%
祭典工作	112,000	16,020	95,980	14.30%
孔廟管理	3,638,000	2,914,404	723,596	80.11%
其他設備	12,000	11,340	660	94.50%

三、本年度施政(業務及工作)計畫重點及預算提要：

(一) 本年度計畫重點及預期績效：

1. 孔子及諸聖先賢之事蹟、遺物蒐集編印等事項。
2. 展示孔孟典籍文物及禮樂俗實物，放映祭典實況影片，宣揚中華文化。
3. 辦理大成至聖先師孔子誕辰 2573 週年釋奠典禮。
4. 接待中外貴賓、僑團參觀孔廟文物設施，宣揚中華文化。
5. 加強維護管理孔廟及美化環境、設施、庭園。
6. 辦理 2023 臺北孔廟文化季系列活動，結合大龍峒在地文化發揮文化觀光產值功能。
7. 為使明倫堂劇院暨六藝體驗展間營運順利，強化行銷及維護管理，期有效執行市府政策及孔廟歷史城區觀光推展。
8. 為兼顧祭典品質及維持園區景觀，使秋祭活動及園區文化性質相關活動更臻完善，辦理桌上型電腦（含筆電）租賃、汰換無線擴音機等。

(二) 本年度預算提要：

歲入部分編列686,000元，係包括場地設施使用費117,000元及租金收入569,000元。

歲出部分編列32,979,000元，計分：

1. 一般行政 18,896,000 元，包括人事費 11,590,000 元，業務費 7,306,000 元。
2. 祭典及孔廟管理 13,919,000 元，係業務費 13,919,000 元。
3. 一般建築及設備 164,000 元，包括交通及運輸設備 80,000 元，其他設備 84,000 元。

二、主 要 表

臺北市孔廟管理委員會

歲入預算表

中華民國112年度

單位：新臺幣千元

科 目				本年度預算數			上年度 預算數	前年度 決算數	本年度與 上年度比較	說 明	
款	項	目	節	名稱及編號	合計	經常門					資本門
				合 計	686	686	-	806	509	-120	
02				0400000000 罰款及賠償收入	-	-	-	-	4	-	
	023			0403061000 臺北市孔廟管理委員 會	-	-	-	-	4	-	
		01		0403061030 賠償收入	-	-	-	-	4	-	
			01	04030610301 一般賠償收入	-	-	-	-	4	-	前年度決算數係廠商違約 金收入，本年度及上年度 均無預算數。
03				0500000000 規費收入	117	117	-	117	38	-	
	021			0503061000 臺北市孔廟管理委員 會	117	117	-	117	38	-	
		01		0503061030 使用規費收入	117	117	-	117	38	-	
			01	05030610303 資料使用費	-	-	-	-	0	-	前年度決算數係檔案閱覽 資料使用費收入，本年度 及上年度均無預算數。
			02	05030610306 場地設施使用費	117	117	-	117	38	-	本年度預算數係劇院場地 出借使用費收入。
04				0700000000 財產收入	569	569	-	689	461	-120	
	023			0703061000 臺北市孔廟管理委員 會	569	569	-	689	461	-120	
		01		07030610100 財產孳息	569	569	-	689	461	-120	
			01	07030610103 租金收入	569	569	-	689	461	-120	本年度預算數內容與上年 度之比較如下： 1.明倫堂1樓設置紀念品販 賣部租金收入507,600元， 較上年度減少120,000元。 2.其他租金收入合共61,400 元，較上年度無增減。

臺北市孔廟管理委員會

歲入預算表

中華民國112年度

單位：新臺幣千元

款	項	目	節	名稱及編號	本年度預算數			上年度 預算數	前年度 決算數	本年度與 上年度比較	說 明
					合計	經常門	資本門				
08			02	07030610500 廢舊物資售價	-	-	-	-	0		
			01	07030610501 廢舊物資售價	-	-	-	-	0	- 前年度決算數係出售報廢財產及物品等殘值收入，本年度及上年度均無預算數。	
				12000000000 其他收入	-	-	-	-	6		
		024		12030610000 臺北市孔廟管理委員會	-	-	-	-	6		
			01	12030610200 雜項收入	-	-	-	-	6		
			01	12030610210 其他雜項收入	-	-	-	-	6	- 前年度決算數係紀念品販賣部寄賣商品收入及採購招標文件出售工本費收入，本年度及上年度均無預算數。	

臺北市孔廟管理委員會

歲出預算表

中華民國112年度

單位：新臺幣千元

款	項	目	節	名稱及編號	本年度預算數			上年度預算數	前年度決算數	本年度與上年度比較	說明
					合計	經常門	資本門				
03				0003000000 臺北市政府民政局主管	32,979	32,815	164	32,606	31,204	373	
	002			0003061000 臺北市孔廟管理委員會	32,979	32,815	164	32,606	31,204	373	
		01		5303061010 一般行政	18,896	18,896	-	18,558	18,088	338	
			01	5303061011 行政管理	18,896	18,896	-	18,558	18,088	338	本年度預算數內容與上年度之比較如下： 1.人事費11,590,000元，較上年度增加415,000元，依實際需要核實編列。 2.新增健康檢查補助費9,000元。 3.減列網站維護費90,000元。 4.其他合共7,297,000元，較上年度增加4,000元。
		02		5303061100 祭典及孔廟管理	13,919	13,919	-	13,924	12,885	-5	
			01	5303061101 祭典工作	2,599	2,599	-	2,599	2,119	-	本年度預算數內容與上年度之比較如下： 1.祭孔大典禮樂伶生獻官及工作人員誤餐餐盒費用90,000元，較上年度增加40,000元。 2.祭典前後場地整理及器材搬運費12,000元，較上年度減少40,000元。 3.其他合共2,497,000元，較上年度無增減。
			02	5303061102 孔廟管理	11,320	11,320	-	11,325	10,766	-5	本年度預算數內容與上年度之比較如下： 1.紀念品販賣部房屋稅2,499元，較上年度增加163元。 2.六藝展間設備維護費559,637元，較上年度減少5,163元。 3.其他合共10,757,864元，較上年度無增減。
		03		5303061900 一般建築及設備	164	-	164	124	231	40	
			01	5303061903 交通及運輸設備	80	-	80	-	-	80	本年度編列汰換重型電動公務機車1輛如列數。
			02	5303061904 其他設備	84	-	84	124	231	-40	本年度編列汰換無線擴音機及個人電腦租賃費，共計84,000元。

本 頁 空 白

三、附 屬 表

臺北市孔廟管理委員會

歲入項目說明提要與預算明細表

經常門

中華民國112年度

單位：新臺幣元

使用規費收入—場地設施使用費	來源別子目及細目與編號	05030610306 使用規費收入-場地設施使用費	承辦單位	本會	預算金額	117,000元
歲入項目說明	<p>一、項目內容： 劇院場地出借使用費收入。</p> <p>二、法令依據： 臺北市孔廟劇院場地收費基準。</p> <p>三、計算方法： 劇院場地出借使用單位時段以4小時計算，出借1時段4,500元。</p> <p>四、實施進度： 自民國112年01月01日起至112年12月31日止。</p> <p>五、完成方法： 依規定收費，實收金額悉數解繳市庫。</p> <p>六、預期成果： 以參酌前年度辦理情形評估，預期可收達預算數。</p>					

使用規費收入—場地設施使用費

臺北市孔廟管理委員會

歲入項目說明提要與預算明細表

經常門

中華民國112年度

單位：新臺幣元

	科目名稱及編號	單位	數量	單價	預算數	說明及收入依據
使用規費收入—場地設施使用費	合計				117,000	
	05030610306 場地設施使用費	年	1	117,000	117,000	劇院場地出借使用費收入。 收入依據：臺北市孔廟劇院 場地收費基準。

使用規費收入—場地設施使用費

臺北市孔廟管理委員會

歲入項目說明提要與預算明細表

經常門

中華民國112年度

單位：新臺幣元

	來源別子目及細目與編號	承辦單位	本會	預算金額		
財產孳息—租金收入	07030610103 財產孳息-租金收入				569,000元	
歲入項目說明	<p>一、項目內容： 1.明倫堂1樓設置紀念品販賣部租金收入。 2.經管市有土地無權占用使用補償金收入。</p> <p>二、法令依據： 1.臺北市市有公用房地提供使用辦法。 2.臺北市市有公用不動產被占用處理作業要點。</p> <p>三、計算方法： 1.明倫堂1樓設置紀念品販賣部租金收入，係依「臺北市市有公用房地提供使用辦法」辦理計費。 2.依據占用筆數、面積及公告地價計收，係依「臺北市市有房地被無權占用使用補償金計收原則」辦理。</p> <p>四、實施進度： 自民國112年01月01日起至112年12月31日止。</p> <p>五、完成方法： 依規定收費，實收金額悉數解繳市庫。</p> <p>六、預期成果： 1.以參酌前年度辦理情形評估，預期可收達預算數。 2.預期可依財政局列管占用市有土地，收取使用補償金，阻卻違法占用。</p>					財產孳息—租金收入

臺北市孔廟管理委員會

歲入項目說明提要與預算明細表

經常門

中華民國112年度

單位：新臺幣元

	科目名稱及編號	單位	數量	單價	預算數	說明及收入依據
財產孳息—租金收入	合計				569,000	
	07030610103 租金收入	月	12	42,300	507,600	明倫堂1樓設置紀念品販賣部租金收入。 收入依據：臺北市市有公用房地提供使用辦法。
		年	1	60,576	60,576	經管市有土地無權占用使用補償金收入（依占用筆數、面積及公告地價計收）。 收入依據：臺北市市有公用不動產被占用處理作業要點。
		年	1	824	824	配合預算編列至千元，增列進位數824元。 收入依據：

財產孳息—租金收入

臺北市孔廟管理委員會

歲出計畫說明提要與各項費用明細表

中華民國112年度

單位：新臺幣元

一般行政 — 行政管理	業務計畫及工作計畫 名稱與編號	53030610101 一般行政-行政管理	承辦 單位	本會	預算 金額	18,896,000元	一般行政 — 行政管理
歲出計畫說明	<p>一、計畫內容：</p> <p>1.依事務管理規則，策劃聯繫各單位業務，辦理一般行政工作如財產及物品之採購、管理、維護事項、研考、公文管理等業務。</p> <p>2.依會計法、預算法、審計法、決算法、統計法及相關採購條文等辦理歲計、會計、決算、統計業務。</p> <p>3.依臺北市政府組織規程暨編制表及公務人員考試法、俸給法、考績法等相關法規辦理人事管理業務。</p> <p>4.依據公文處理規則作定期及不定期公文檢查、推動公文處理電腦化。</p> <p>二、預期成果：</p> <p>1.有效利用本府資源，完成年度施政計畫及自行檢討考核事項，成為市府倡導「廉潔、效率、便民」之表徵。</p> <p>2.有效利用本府資源，辦理預算執行、績效報告暨改進財務上不經濟支出等事項。</p> <p>3.有效利用本府資源，辦理員工任免、陞遷、考績、獎懲、保險、待遇、福利等事項。</p> <p>4.達到業務簡化及行政革新之目標。</p>						
	分支計畫及用途別科目	單位	數量	單價	預算數	說 明	
	合計				18,896,000	較上年度預算數18,558,000元，增加338,000元。	
	01人員維持費				11,590,000	較上年度預算數11,175,000元，增加415,000元。	
	1000 人事費				11,590,000		
	1015 法定編制人員待遇				3,818,194		
		年	1	3,818,194	3,818,194	職員6人薪津(詳人事費分析表)。	
	1020 約聘僱人員待遇				2,390,616		
		年	1	2,390,616	2,390,616	約聘人員4人薪津(詳人事費分析表)。	
	1025 技工及工友待遇				1,728,960		
		年	1	1,728,960	1,728,960	職工4人工資(詳人事費分析表)。	
	1030 獎金				1,461,490		
		年	1	525,768	525,768	依考績法規定核發之獎金。	
		年	1	935,722	935,722	依規定核發之年終工作獎金。	

臺北市孔廟管理委員會

歲出計畫說明提要與各項費用明細表

中華民國112年度

單位：新臺幣元

分支計畫及用途別科目	單位	數量	單價	預算數	說明
1035 其他給與	年	1	224,000	224,000	休假補助費。
	人、月	8×12	630	60,480	員工上下班交通費。
	人、月	6×12	1,260	90,720	員工上下班交通費。
	1040 加班值班費			404,028	
	年	1	169,028	169,028	本會辦理各項業務超時加班費。
	年	1	177,000	177,000	未休假加班費。
	人、日	1×116	500	58,000	員工例假日古蹟維護巡查值日夜費。
	1050 退休離職儲金			604,342	
	年	1	294,390	294,390	提撥退撫基金。
	年	1	138,256	138,256	提撥約聘僱人員離職儲金。
年	1	171,696	171,696	提撥勞工退休準備金。	
1055 保險	年	1	256,844	256,844	職員及職工健保費。
	年	1	121,872	121,872	約聘僱健保費。
	年	1	104,502	104,502	職員公保費。
	年	1	143,232	143,232	職工勞保費。
	年	1	180,720	180,720	約聘僱勞保費。
02一般業務				7,261,000	較上年度預算數7,347,000元，減少86,000元。
2000 業務費				7,261,000	
2003 教育訓練費				4,750	
人、天	1×2	2,375	4,750	同仁提升專業職能訓練費用。	
2009 通訊費				74,544	
部、月	6×12	760	54,720	公務用電話費。	
年	1	19,824	19,824	公務用郵資。	
2018 資訊服務費				65,886	

臺北市孔廟管理委員會

歲出計畫說明提要與各項費用明細表

中華民國112年度

單位：新臺幣元

分支計畫及用途別科目	單位	數量	單價	預算數	說明
一般行政—行政管理	年	1	65,886	65,886	個人電腦維護費。
	2021 其他業務租金			67,080	
	月	12	5,590	67,080	電話總機系統租金。
	2027 保險費			78,711	
	年	1	711	711	公務車輛保險費(詳公務車輛明細表)。
	年	1	30,000	30,000	孔廟園區及明倫堂建築物公共意外責任險費用。
	年	1	48,000	48,000	孔廟園區建物及器具設備火險費用。
	2030 兼職費			42,000	
	人、月	1×12	3,500	42,000	兼主任委員兼職費。
	2036 按日按件計資酬金			80,000	
人次	32	2,500	80,000	委員會議及其他專案會議委員出席費。	
2051 物品			24,000		
年	1	24,000	24,000	個人電腦用耗材。	
2054 一般事務費			6,104,587		
年	1	2,274,939	2,274,939	孔廟園區電子暨駐衛警保全服務費。	
年	1	1,342,444	1,342,444	園藝植栽修剪栽培、病蟲害防治及硬體設施等維護費。	
年	1	2,265,800	2,265,800	孔廟園區外包清潔費。	
臺、月、張	2×12×4290	0.6	61,776	61,776	影印機使用費。
年	1	97,816	97,816	97,816	園區水溝水池清潔維護費。
人、月	6×12	360	25,920	25,920	統籌業務費，按職員每人每月360元編列。
人、月	4×12	50	2,400	2,400	統籌業務費，按技工、工友每人每月50元編列。
人、月	4×12	120	5,760	5,760	統籌業務費，按約聘僱人員每人每月120元編列。
年	1	27,732	27,732	27,732	建築物消防安全設備檢測費。

一般行政—行政管理

臺北市孔廟管理委員會

歲出計畫說明提要與各項費用明細表

中華民國112年度

單位：新臺幣元

分支計畫及用途別科目	單位	數量	單價	預算數	說明	
一般行政 — 行政管理	2063 房屋建築養護費	年	1	92,355	92,355	辦公房舍修繕費。
	2066 車輛及辦公器具養護費	年	1	1,700	1,700	公務車輛養護費(詳公務車輛明細表)。
	2069 設施及機械設備養護費	年	1	121,600	121,600	樂器(笙、琴、瑟、古箏、大提琴)調音維護費。
		年	1	65,062	65,062	冷氣機維護費。
		年	1	33,150	33,150	泔池過濾系統等保養費。
		年	1	169,375	169,375	夜間照明、消防設備及發電機維護費。
		年	1	160,000	160,000	各種祭、樂、禮器及器物維護費。
	年	1	70,000	70,000	語音導覽設備維護費。	
	2072 國內旅費	人、天	4x1	1,550	6,200	參加有關業務性等會議及蒐集資料等出差旅費。
	05會計業務				5,000	較上年度預算數5,000元，無增減。
2000 業務費				5,000		
2054 一般事務費	年	1	5,000	5,000	會計簿冊及各項表報等印刷費。	
06人事業務				40,000	較上年度預算數31,000元，增加9,000元。	
2000 業務費				40,000		
2054 一般事務費	年	1	3,000	3,000	人事資料等印刷費。	
	人、年	14x1	2,000	28,000	文康活動費。	
	人	2	4,500	9,000	健康檢查補助費(新增)。	

臺北市孔廟管理委員會

歲出計畫說明提要與各項費用明細表

中華民國112年度

單位：新臺幣元

祭典及孔廟管理 — 祭典工作	業務計畫及工作計畫 名稱與編號	53030611001 祭典及孔廟管理-祭典工作	承辦 單位	本會	預算 金額	2,599,000元	祭典及孔廟管理 — 祭典工作
歲出計畫說明	<p>一、計畫內容： 1.辦理9月28日大成至聖先師孔子誕辰2573週年釋奠典禮之工作。 2.平時即訓練禮、樂、佾生使其熟悉釋奠禮儀並籌組工作小組，使釋奠典禮之舉行能盡善盡美。</p> <p>二、預期成果： 藉由釋奠典禮之舉行，喚起市民尊師重道之精神進而達到發揚中華文化之目的。</p>						
分支計畫及用途別科目		單位	數量	單價	預算數	說 明	
合計					2,599,000	較上年度預算數2,599,000元，無增減。	
02祭典業務					2,599,000	較上年度預算數2,599,000元，無增減。	
2000 業務費					2,599,000		
2036 按日按件計資酬金					1,178,500		
		人次	90	400	36,000	祭典及習儀義交與醫護人員維護安全出席補助費。	
		人次	40	500	20,000	釋奠各組負責人祭孔籌備會及檢討會議出席交通費。	
		人次	800	500	400,000	祭孔大典及習儀禮樂佾生暨工作人員出席補助費。	
		人次	150	350	52,500	崇聖祠禮樂生暨工作人員出席補助費。	
		人次	1,000	350	350,000	禮樂佾生及工作人員演練出席費。	
		節	160	2,000	320,000	訓練禮、樂、佾生及祭品製作講師鐘點費。	
2051 物品					44,850		

臺北市孔廟管理委員會

歲出計畫說明提要與各項費用明細表

中華民國112年度

單位：新臺幣元

分支計畫及用途別科目	單位	數量	單價	預算數	說明
2054 一般事務費	年	1	44,850	44,850	文具用品、紙張費。
				1,359,000	
	年	1	62,500	62,500	禮樂佾生畢業生紀念品。
	年	1	108,800	108,800	祭典各種表證冊及獎狀、感謝狀等印刷費。
	批	1	80,000	80,000	祭孔用素太牢(牛1頭、羊2頭、豬4頭)。
	年	1	219,000	219,000	奉祀祭品鮮花蠟燭製帛費。
	年	1	17,600	17,600	禮樂佾生分項及綜合演練飲用茶水費。
	人次	900	100	90,000	祭孔大典禮樂佾生獻官及工作人員誤餐餐盒費用。
	年	1	120,000	120,000	祭典禮服洗滌熨燙費。
	年	1	73,100	73,100	祭典裝設臨時燈及架設器材等零星雜支費。
	年	1	48,000	48,000	臺北市孔廟聖賢事略集釋奠解說等印刷費。
	年	1	460,000	460,000	祭典禮樂佾祭品傳承學校平時訓練費用。
	年	1	80,000	80,000	祭典禮、樂、佾生等相關服裝鞋子(含配件)修補等費用。
2072 國內旅費				4,650	
	人、天	3x1	1,550	4,650	外縣市觀摩及蒐集資料等旅費。
2081 運費				12,000	
	式	1	12,000	12,000	祭典前後場地整理及器材搬運費。

祭典及孔廟管理—祭典工作

祭典及孔廟管理—祭典工作

臺北市孔廟管理委員會

歲出計畫說明提要與各項費用明細表

中華民國112年度

單位：新臺幣元

祭典及孔廟管理 — 孔廟管理	業務計畫及工作計畫 名稱與編號	53030611002 祭典及孔廟管理-孔廟管理	承辦 單位	本會	預算 金額	11,320,000元	祭典及孔廟管理 — 孔廟管理
歲出計畫說明	<p>一、計畫內容： 孔廟古蹟硬體之維護、景觀之綠美化，辦理明倫堂劇院營運業務、雅樂舞定時展演、臺北孔廟文化季等行銷推廣活動，以達成活化古蹟，豐富孔廟文化觀光資源，建構國際儒學交流網絡目的。</p> <p>二、預期成果： 藉由宣揚孔廟之內涵，達到發揚中華文化之目標及改善社會風氣。</p>						
分支計畫及用途別科目		單位	數量	單價	預算數	說 明	
合計					11,320,000	較上年度預算數11,325,000元，減少5,000元。	
02孔廟管理業務					9,990,000	較上年度預算數9,995,000元，減少5,000元。	
2000 業務費					9,990,000		
2006 水電費					848,544		
		月	12	3,335	40,020	孔廟水費。	
		月	12	67,377	808,524	孔廟電費。	
2024 稅捐及規費					27,720		
		年	1	25,221	25,221	經管土地及紀念品販賣部地價稅。	
		年	1	2,499	2,499	紀念品販賣部房屋稅。	
2027 保險費					19,200		
		人、年	160×1	120	19,200	志工(內含雅樂舞展演)投保意外險之保險費。	
2036 按日按件計資酬金					244,175		
		人時	325	695	225,875	雅樂舞展演教練訓練鐘點費。	

臺北市孔廟管理委員會

歲出計畫說明提要與各項費用明細表

中華民國112年度

單位：新臺幣元

分支計畫及用途別科目	單位	數量	單價	預算數	說明	
2051 物品	件	15	1,220	18,300	文稿審查費。	
				157,425		
	年	1	80,000	80,000	六藝展覽之投影機燈泡、耗材更換。	
	年	1	77,425	77,425	打掃清潔用品費。	
	2054 一般事務費				7,222,779	
		年	1	143,740	143,740	孔廟簡介、摺頁印刷費。
		年	1	6,096,000	6,096,000	孔廟祭典暨文化推廣業務。
		月	12	2,000	24,000	朔望日祭品費。
		年	1	92,000	92,000	志工研習及觀摩等活動費。
		年	1	267,079	267,079	孔廟推動國際儒學交流，配合祭孔大典來訪儒學團體各項經費。
		年	1	86,210	86,210	雅樂舞展演等相關服裝鞋子(含配件)與修補等費用。
		人次	24	100	2,400	因公逾時誤餐餐盒費用。
人次		3,430	120	411,600	志工(內含雅樂舞展演)餐點及交通補助。	
年		1	99,750	99,750	文物普查相關檢驗、定期維護及展示費。	
2063 房屋建築養護費				816,200		
	年	1	816,200	816,200	三級古蹟孔廟維護費。	
2069 設施及機械設備養護費				653,237		
	年	1	559,637	559,637	六藝展間設備維護費用。	
	年	1	93,600	93,600	監視系統維護費。	
2084 短程車資				720		
	年	1	720	720	員工外出洽辦公務所需交通費。	
03明倫堂劇院營運業務				1,330,000	較上年度預算數1,330,000元，無增減。	
2000 業務費				1,330,000		
2051 物品				200,000		

祭典及孔廟管理—孔廟管理

祭典及孔廟管理—孔廟管理

臺北市孔廟管理委員會

歲出計畫說明提要與各項費用明細表

中華民國112年度

單位：新臺幣元

分支計畫及用途別科目	單位	數量	單價	預算數	說明
2054 一般事務費	年	1	200,000	200,000	劇院耗材。
	年	1	830,000	830,000	劇院維運費用。
2069 設施及機械設備養護費	年	1	300,000	300,000	劇院設備維修費用。
	年	1	300,000	300,000	劇院設備維修費用。

祭典及孔廟管理—孔廟管理

祭典及孔廟管理—孔廟管理

臺北市孔廟管理委員會

歲出計畫說明提要與各項費用明細表

中華民國112年度

單位：新臺幣元

一般建築及設備 — 交通及運輸設備	業務計畫及工作計畫 名稱與編號	53030619003 一般建築及設備-交通及運輸設備	承辦 單位	本會	預算 金額	80,000元	一般建築及設備 — 交通及運輸設備
歲出計畫說明		<p>一、計畫內容： 汰換重型電動公務機車。</p> <p>二、預期成果： 汰換老舊車輛節能減碳，以提升使用效率。</p>					
分支計畫及用途別科目		單位	數量	單價	預算數	說 明	
合計					80,000	較上年度預算數0元，增加80,000元。	
03交通及運輸設備					80,000	較上年度預算數0元，增加80,000元。	
3000 設備及投資					80,000		
3025 運輸設備費					80,000		
		輛	1	80,000	80,000	汰換重型電動公務機車。	

臺北市孔廟管理委員會

歲出計畫說明提要與各項費用明細表

中華民國112年度

單位：新臺幣元

一般建築及設備—其他設備	業務計畫及工作計畫名稱與編號	53030619004 一般建築及設備-其他設備	承辦單位	本會	預算金額	84,000元	一般建築及設備—其他設備
歲出計畫說明	<p>一、計畫內容： 個人電腦租賃、汰換無線擴音機。</p> <p>二、預期成果： 充實辦公室電腦設備及孔廟所需設備，以增加工作效率及服務品質。</p>						
	分支計畫及用途別科目	單位	數量	單價	預算數	說 明	
	合計				84,000	較上年度預算數124,000元，減少40,000元。	
	04其他設備				84,000	較上年度預算數124,000元，減少40,000元。	
	3000 設備及投資				36,180		
	3035 雜項設備費				36,180		
		臺	1	35,700	35,700	汰換無線擴音機。	
		年	1	480	480	配合預算編列至千元，增列進位數480元。	
					5,400	01-109年個人電腦租賃費	
						本項係109-114年度連續性計畫，總經費經議會審定為18,204元(不含109及110年度已編列13,080元)，除至上年度已編列5,400元，本年度編列5,400元，餘7,404元編列於以後年度，其各年度資金需求詳如後附分年資金需求表。	
	3000 設備及投資				5,400		
	3030 資訊軟硬體設備費				5,400		

臺北市孔廟管理委員會

歲出計畫說明提要與各項費用明細表

中華民國112年度

單位：新臺幣元

分支計畫及用途別科目	單位	數量	單價	預算數	說明
一般建築及設備—其他設備	年	1	5,400	5,400	本年度所需電腦租賃費。
				5,940	02-110年個人電腦租賃費 本項係110-115年度連續性計畫，總經費經議會審定為25,245元(不含110年度已編列6,680元)，除至上年度已編列5,940元，本年度編列5,940元，餘13,365元編列於以後年度，其各年度資金需求詳如後附分年資金需求表。
	3000 設備及投資			5,940	
	3030 資訊軟硬體設備費			5,940	
	年	1	5,940	5,940	本年度所需電腦租賃費。
				12,000	03-111年個人電腦租賃費 本項係111-116年度連續性計畫，總經費經議會審定為68,400元，除至上年度已編列12,240元，本年度編列12,000元，餘44,160元編列於以後年度，其各年度資金需求詳如後附分年資金需求表。
	3000 設備及投資			12,000	
	3030 資訊軟硬體設備費			12,000	
	年	1	12,000	12,000	本年度所需電腦租賃費。
				24,480	04-112年個人電腦租賃費 本項係112-117年度連續性計畫，總經費136,800元，本年度編列24,480元，餘112,320元編列於以後年度，其各年度資金需求詳如後附分年資金需求表。
	3000 設備及投資			24,480	
	3030 資訊軟硬體設備費			24,480	
年	1	24,480	24,480	本年度所需電腦租賃費。	
			136,800	總工程費(或總經費)明細如下：	
臺	4	34,200	136,800	桌上型電腦(含筆電)租賃費。	

臺北市孔廟管理委員會

人 事 費 分 析 表

中華民國112年度

0253010100-文化支出-一般行政-行政管理

單位：新臺幣元

類別	預算員額	全年度人事費											備註	
		民意代表待遇	政務人員待遇	法定編制人員待遇	約聘僱人員待遇	技工及工友待遇	獎金	其他給與	加班值班費	退休退職給付	退休離職儲金	保險		合計
合計	14			3,818,194	2,390,616	1,728,960	1,461,490	375,200	404,028		604,342	807,170	11,590,000	
正式員額	6			3,818,194			681,883	96,000	124,403		294,390	325,954	5,340,824	
職員	6			3,818,194			681,883	96,000	124,403		294,390	325,954	5,340,824	
約聘僱人員	4				2,390,616		298,827	64,000	30,000		138,256	302,592	3,224,291	
技工	3					1,313,400	377,080	48,000	12,597		127,776	122,995	2,001,848	
工友	1					415,560	103,700	16,000	10,000		43,920	55,629	644,809	
其他人事費								151,200	227,028				378,228	

本 頁 空 白

四、參 考 表

臺北市孔廟管理委員會
歲出一級用途別科目分析表

中華民國112年度

單位：新臺幣千元

名稱及編號	合計	經常支出						資本支出					
		人事費	業務費	獎補助費	債務費	預備金	小計	人事費	業務費	設備及投資	獎補助費	預備金	小計
合計	32,979	11,590	21,225				32,815			164			164
53030610000 文化支出	32,979	11,590	21,225				32,815			164			164
53030610100 一般行政	18,896	11,590	7,306				18,896						
53030610101 行政管理	18,896	11,590	7,306				18,896						
53030611000 祭典及孔廟管理	13,919		13,919				13,919						
53030611001 祭典工作	2,599		2,599				2,599						
53030611002 孔廟管理	11,320		11,320				11,320						
53030619000 一般建築及設備	164									164			164
53030619003 交通及運輸設備	80									80			80
53030619004 其他設備	84									84			84

臺北市孔廟管理委員會

資本支出分析表

中華民國112年度

單位：新臺幣千元

名稱及編號	合計	設備及投資								其他資本支出	
		土地	房屋建築及設備	公共建設及設施	機械設備	運輸設備	資訊軟體設備	雜項設備	權利		投資
合計	164					80	48	36			
53030619000 一般建築及設備	164					80	48	36			
53030619003 交通及運輸設備	80					80					
53030619004 其他設備	84						48	36			

臺北市孔廟管理委員會

各項費用彙計表

中華民國112年度

單位：新臺幣元

工作計畫名稱及編號	53030610101 行政管理	53030611001 祭典工作	53030611002 孔廟管理	53030619003 交通及運輸設備	53030619004 其他設備	合 計
第一、二級用途別 科目名稱及編號						
合 計	18,896,000	2,599,000	11,320,000	80,000	84,000	32,979,000
100000人事費	11,590,000					11,590,000
101500法定編制人員待遇	3,818,194					3,818,194
102000約聘僱人員待遇	2,390,616					2,390,616
102500技工及工友待遇	1,728,960					1,728,960
103000獎金	1,461,490					1,461,490
103500其他給與	375,200					375,200
104000加班值班費	404,028					404,028
105000退休離職儲金	604,342					604,342
105500保險	807,170					807,170
200000業務費	7,306,000	2,599,000	11,320,000			21,225,000
200300教育訓練費	4,750					4,750
200600水電費			848,544			848,544
200900通訊費	74,544					74,544
201800資訊服務費	65,886					65,886
202100其他業務租金	67,080					67,080
202400稅捐及規費			27,720			27,720
202700保險費	78,711		19,200			97,911
203000兼職費	42,000					42,000
203600按日按件計資酬金	80,000	1,178,500	244,175			1,502,675
205100物品	24,000	44,850	357,425			426,275
205400一般事務費	6,149,587	1,359,000	8,052,779			15,561,366
206300房屋建築養護費	92,355		816,200			908,555
206600車輛及辦公器具養護費	1,700					1,700
206900設施及機械設備養護費	619,187		953,237			1,572,424
207200國內旅費	6,200	4,650				10,850
208100運費		12,000				12,000
208400短程車資			720			720
300000設備及投資				80,000	84,000	164,000
302500運輸設備費				80,000		80,000
303000資訊軟硬體設備費					47,820	47,820

臺北市孔廟管理委員會

各項費用彙計表

中華民國112年度

單位：新臺幣元

工作計畫名稱及編號	53030610101 行政管理	53030611001 祭典工作	53030611002 孔廟管理	53030619003 交通及運輸設備	53030619004 其他設備	合 計
第一、二級用途別 科目名稱及編號						
303500雜項設備費					36,180	36,180

臺北市孔廟管理委員會

人 事 費 彙 計 表

中華民國112年度

單位：新臺幣元

類別	預算員額	全年度人事費											備註	
		民意代表待遇	政務人員待遇	法定編制人員待遇	約聘僱人員待遇	技工及工友待遇	獎金	其他給與	加班值班費	退休退職給付	退休離職儲金	保險		合計
合計	14			3,818,194	2,390,616	1,728,960	1,461,490	375,200	404,028		604,342	807,170	11,590,000	
正式員額	6			3,818,194			681,883	96,000	124,403		294,390	325,954	5,340,824	
職員	6			3,818,194			681,883	96,000	124,403		294,390	325,954	5,340,824	
約聘僱人員	4				2,390,616		298,827	64,000	30,000		138,256	302,592	3,224,291	
技工	3					1,313,400	377,080	48,000	12,597		127,776	122,995	2,001,848	
工友	1					415,560	103,700	16,000	10,000		43,920	55,629	644,809	
其他人事費								151,200	227,028				378,228	

臺北市孔廟管理委員會

約聘僱人員費用分析表

中華民國112年度

單位：新臺幣元

科 目				約聘人員 (人*月)	約僱人員 (人*月)	全年度預算數	說 明
款	項	目	節				
						3,224,291	包括約聘僱人員待遇2,390,616元、年終工作獎金298,827元、未休假加班費30,000元、保險費302,592元、離職儲金138,256元及休假補助64,000元。
03						3,224,291	
	002					3,224,291	
		01				3,224,291	
			01			3,224,291	
					2x12	1,611,906	376薪點2人。
					2x12	1,612,385	392薪點2人。

臺北市孔廟管理委員會

公務車輛明細表

中華民國112年度

單位：新臺幣元

業務計畫 及工作計 畫名稱	車輛 數	車輛 種類	乘客 人數 (不含 司機)	購置 年月	汽缸總 排氣量 (立方 公分)	牌照稅 (全年)	燃料使 用費 (全年)	油料費(全年)			養 護 費	車輛 保 險 費	車輛 檢 驗 費	備註
								數量 (公升)	單價 (元)	金額				
一般行政 行政管理		現有車輛									1,700	711		
	1	重型電動公 務機車	1	11201	逾5馬力 (hp)						1,700	711		汰換
		合計									1,700	711		

臺北市孔廟管理委員會
繼續性計畫分年資金需求表

中華民國112年度

單位：新臺幣元

計畫項目	全程計畫 總金額	分年資金需求							備註
		以前年度 預算數	112年度	113年度	114年度	115年度	116年度	117年度以後	
總計	111,849	23,580	23,340	23,340	19,944	13,485	8,160	-	
一般建築及設備	111,849	23,580	23,340	23,340	19,944	13,485	8,160	-	
其他設備	111,849	23,580	23,340	23,340	19,944	13,485	8,160	-	
其他設備	111,849	23,580	23,340	23,340	19,944	13,485	8,160	-	
109年個人 電腦租賃費	18,204	5,400	5,400	5,400	2,004	-	-	-	總經費不含109及 110年度已編列 13,080元。
110年個人 電腦租賃費	25,245	5,940	5,940	5,940	5,940	1,485	-	-	總經費不含110年度 已編列6,680元。
111年個人 電腦租賃費	68,400	12,240	12,000	12,000	12,000	12,000	8,160	-	

臺北市孔廟管理委員會

新興計畫分年資金需求表

中華民國112年度

單位：新臺幣元

計畫項目	全程計畫 總金額	分年資金需求							備註
		以前年度 預算數	112年度	113年度	114年度	115年度	116年度	117年度以後	
總計	136,800	-	24,480	24,960	24,960	24,960	24,960	12,480	
一般建築及設備	136,800	-	24,480	24,960	24,960	24,960	24,960	12,480	
其他設備	136,800	-	24,480	24,960	24,960	24,960	24,960	12,480	
其他設備	136,800	-	24,480	24,960	24,960	24,960	24,960	12,480	
112年個人 電腦租賃費	136,800	-	24,480	24,960	24,960	24,960	24,960	12,480	

歲出按職能及經

中華民國112

職能別分類	經濟性分類	經常支出							資本支出			
		受僱人員報酬	購買商品及勞務支出	債務利息	土地租金支出	經常移轉			經常支出合計	投資及增資		
						對企業	對非營利及民間機構	對政府		對國外	對營業基金	對非營業特種基金
總計		13,135	19,680						32,815			
01 一般公共事務												
02 防衛												
03 公共秩序與安全												
04 教育												
05 保健												
06 社會安全與福利												
07 住宅及社區服務												
08 娛樂、文化與宗教		13,135	19,680						32,815			
09 燃料與能源												
10 農、林、漁、牧業												
11 礦業、製造業及營造業												
12 運輸及通信												
13 其他經濟服務												
14 環境保護												
15 其他支出												

管理委員會

濟性綜合分類表

年度

單位：新臺幣千元

資本支出													總計
資本移轉				土地購入	無形資產購入	固定資本形成						資本支出合計	
對企業	對非營利及民間機構	對政府	對國外			住宅	非住宅房屋	營建工程	運輸工具	資訊軟體	其他設備及機器		
								80		84		164	32,979
								80		84		164	32,979