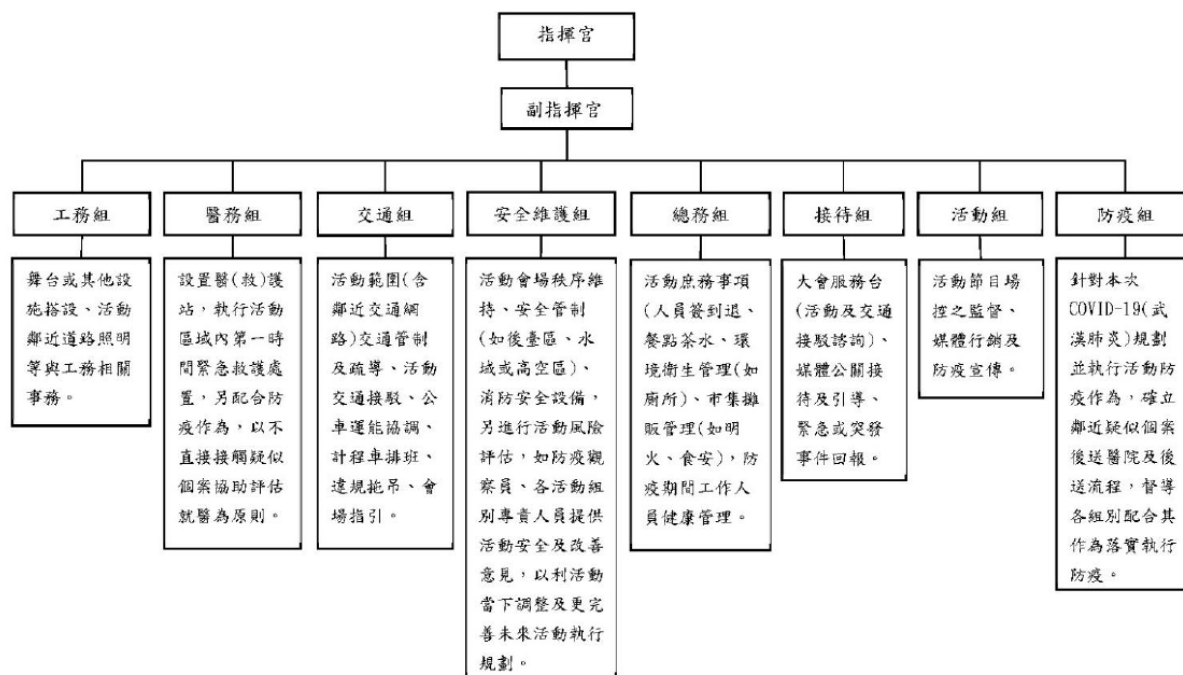


○○○○○○公司 辦理○○○告別式 因應新冠肺炎(COVID-19)防疫應變計畫(參考格式)

- 一、主旨：鑒於 COVID-19 疫情持續，評估無法延期或取消，活動仍有舉辦之必要，針對集會活動規劃防疫措施，以降低感染風險及提升活動安全。
- 二、主辦單位：
- 三、活動日期及時間：
- 四、活動地點(室內/室外)：
- 五、活動人數：預估達 人以上。(單日，含工作及表演人員)
- 六、活動場域面積：
- 七、活動防疫聯絡人及聯繫方式：
- 八、活動組織架構：(含防疫小組、活動救護支援單位)



九、活動會場配置圖:(含管制範圍、出入口、臨時隔離區、救護動線)

十、進行風險評估：

- (一)掌握參加者資訊：入場進行實名制措施方式
- (二)活動空間之通風換氣情況：加強活動空間維護：維持活動場所良好通風及足夠換氣。
- (三)活動參加者相關安全距離規範

1. 控管入場人數，確保符合容留人數計算，不過度擁擠。場內及場外所有人員之間皆需保持間距(室內1.5公尺/室外1公尺，需標示間隔點)，可採分批進場、梅花式安排座位，並得視需要調整減少該空間的容留人數(需提供場地平面圖)。
2. 場外排隊區及場內熱鬧區工作人員進行人流引導。
3. 出入口進行管制，規劃進出動線分流。

十一、 活動防疫工作應變措施：(依據活動實際辦理場域及內容建立)

(一) 現場防疫措施、防護用品準備及提請民眾配合事項

1. 入場前安排工作人員協助對民眾進行體溫量測及症狀評估；進行手部消毒後再入場。
2. 要求所有人員活動期間(包含排隊入場時)須戴口罩，除補充水分之外，禁止飲食。
3. 備妥足量之防疫用品(如肥皂、洗手乳、含酒精消毒液、體溫量測器及備用口罩等用品)
4. 活動空間(含公廁)清潔消毒及現場定期消毒計畫。
5. 自訂現場自我檢核表(附上自我檢核表表格)，主辦單位於活動開始前自行檢核。

(二) 醫療支援及救護動線規劃

1. 規劃隔離安置場所(留觀區)，如發現疑似症狀撥打本府衛生局防疫專線02-2375-3782，視需要安排救護車運送至適當的醫療院所診斷及治療。
2. 現場規劃醫護區及醫療支援。

(三) 防疫措施之活動前、活動期間宣導計畫

1. 居家檢疫、居家隔離、自主健康管理期間者，及有發燒、呼吸道症狀、腹瀉、嗅味覺異常等疑似症狀之民眾(包括表演者及活動工作人員)，不得參加相關活動。
2. 參與活動者於管制區域內應全程佩戴口罩，經勸導不聽者，予以裁罰。
3. 為利通知防疫或相關訊息，主辦單位應宣導請參加民眾攜帶手機。現場衛教宣導(如為國際性活動，建議使用國際通用圖示)、勸導民眾配合防疫措施。

十二、 工作人員健康管理計畫：

- (一) 訂定活動全體工作人員(含流動人員)健康監測計畫，並有異常追蹤處理機制；健康監測應作成紀錄；有發燒或感冒症狀者一律排除工作任務。
- (二) 工作人員防疫教育訓練

(三) 落實自我健康狀況監測，倘有發燒(耳溫 $\geq 38^{\circ}\text{C}$ ；額溫 $\geq 37^{\circ}\text{C}$)、呼吸道症狀或腹瀉等，應主動向各組別負責人員報告，並採取適當的防護措施及引導就醫治療。

(四) 訂有發燒及呼吸道症狀的請假規則及工作人力備援規劃，且所有工作人員都能知悉及遵循辦理。倘有發燒、呼吸道症狀或腹瀉等症狀，應安排請假或限制其活動/工作，直至未使用解熱劑/退燒藥且不再發燒24小時後，才可恢復其活動/工作。

(五) 照護暫時留置之呼吸道症狀患者(活動臨時隔離區)，應配戴外科口罩，並保持勤洗手的衛生習慣。如前開患者出現嚴重不適症狀(如高燒不退、吸呼困難、呼吸急促、胸痛暈眩、抽搐、嚴重腹瀉等)，活動之主辦單位應協助其儘速就醫。

十三、 **疫情備案**：隨時因應疫情變化而取消、延期或其餘措施。

十四、 **備註**：將依中央發布之「公眾集會」因應指引滾動式修正，並隨疫情狀況調整。