

年度-預算案

機關編號

03-063

中華民國 112 年度

臺北市總預算案

臺北市松山區戶政事務所單位預算

臺北市松山區戶政事務所 編

臺北市松山區戶政事務所

目次

中華民國 112 年度

一、預算總說明	第	1 頁
二、主要表		
(一)歲入預算表	第	3 頁
(二)歲出預算表	第	5 頁
三、附屬表		
(一)歲入項目說明提要與預算明細表	第	7 頁
(二)歲出計畫說明提要與各項費用明細表	第	23 頁
1. 一般行政		
行政管理	第	23 頁
2. 戶政業務		
戶籍登記及管理	第	27 頁
3. 一般建築及設備		
其他設備	第	29 頁
(三)人事費分析表	第	32 頁
四、參考表		
(一)歲出一級用途別科目分析表	第	33 頁
(二)資本支出分析表	第	34 頁
(三)各項費用彙計表	第	35 頁
(四)人事費彙計表	第	36 頁
(五)公務車輛明細表	第	37 頁
(六)繼續性計畫分年資金需求表	第	38 頁
(七)新興計畫分年資金需求表	第	39 頁
(八)歲出按職能及經濟性綜合分類表	第	40 頁

一、預算總說明

臺北市松山區戶政事務所

預算總說明

中華民國 112 年度

一、現行法定職掌及組織系統圖：

(一)機關主要職掌：本所依據臺北市政府民政局組織規程第8條規定組織之，掌理本區有關戶籍管理事項。

(二)內部分層業務：本所置主任、秘書，下設三課、會計員、人事管理員，預算員額61人、技工1人、駕駛1人、工友2人，總計65人。

內部分層業務如下：

戶籍登記課：掌理戶籍登記、戶口普查、戶口校正、國籍之得喪、更改姓名、戶口名簿核發、選舉造冊及其他不屬各課掌理事項。

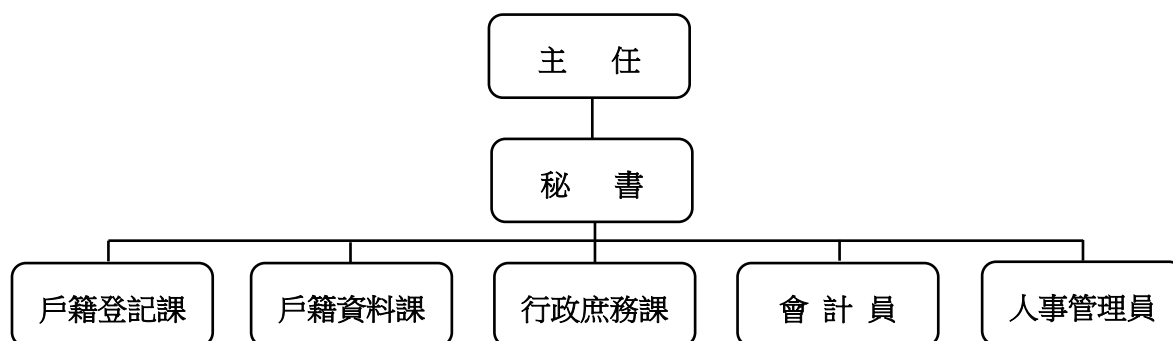
戶籍資料課：掌理街路命名、編釘門牌、印鑑登記與證明、日據時期戶口調查簿除戶資料保管與核發證明、國民身分證核發、學齡兒童異動名冊、戶籍通報及戶籍統計等事項。

行政庶務課：掌理文書收發、印信、庶務、出納、研考及檔案管理等事項。

會計員：秉承上級主計機關之監督與指導，並受主任之指導，依法辦理歲計、會計、統計事項。

人事管理員：秉承上級人事機關之監督與指導，並受主任之指導，依法辦理人事管理事項。

(三)組織系統圖：



二、前年度及上年度已過期間計畫實施及預算執行情形：

(一)前年度計畫實施成果及決算辦理概況：前年度歲出預算共70,974,875元，決算為一般行政67,665,141元，戶政業務1,650,484元，一般建築及設備1,317,346元，其餘各項業務均按預定工作計畫如期順利完成。

(二)上年度預算執行情形：截至111年5月底止，各項計畫之分配數與累計執行情形如下：

臺北市松山區戶政事務所

預算總說明

中華民國 112 年度

單位：新臺幣元

工作計畫	累計分配數	累計執行數	未執行數	執行百分比
合計	40,662,000	39,124,088	1,537,912	96.22%
行政管理	39,054,000	37,698,025	1,355,975	96.53%
戶籍登記及管理	579,000	397,696	181,304	68.69%
營建工程	817,000	817,000	0	100.00%
其他設備	212,000	211,367	633	99.70%

三、本年度施政(業務及工作)計畫重點及預算提要：

(一)本年度計畫重點及預期績效：

- 1.學齡兒童異動名冊、提供役男謄本、戶口校正、申請書索引及戶籍資料核對等，以嚴密戶籍管理。
- 2.年終統計、赴學區辦理初領身分證、轄區街路門牌里鄰對照等，以確保戶籍資料正確及便民服務政策。
- 3.戶政法令宣導及資料印製、文書處理時限及檔案資料之儲存保管。
- 4.設置戶政便民工作站，提供迅速、正確的便民服務。
- 5.辦理汰換 A3 彩色雷射印表機、冷氣機、飲水機、會議室麥克風擴音設備及個人電腦租賃等，以提高工作效率及改善辦公環境。

(二)本年度預算提要：

歲入部分編列 6,178,000 元，包括罰金罰鍰 60,000 元，證照費 2,366,000 元，登記費 116,000 元，考試報名費 2,000 元，資料使用費 3,188,000 元，服務費 162,000 元，租金收入 276,000 元及廢舊物資售價 8,000 元。

歲出部分編列 71,798,000 元，計分：

- 1.一般行政共列 69,441,000 元，包括人事費 65,149,000 元，業務費 4,292,000 元。
- 2.戶政業務共列 1,891,000 元，係業務費 1,891,000 元。
- 3.一般建築及設備共列 466,000 元，係其他設備 466,000 元。

二、主 要 表

臺北市松山區戶政事務所

歲入預算表

中華民國112年度

單位：新臺幣千元

科 目				本年度預算數			上年度 預算數	前年度 決算數	本年度與 上年度比較	說 明	
款	項	目	節	名稱及編號	合計	經常門					資本門
				合 計	6,178	6,178	-	6,290	5,640	-112	
02				0400000000 罰款及賠償收入	60	60	-	70	49	-10	
	025			0403063000 臺北市松山區戶政事 務所	60	60	-	70	49	-10	
		01		0403063010 罰金罰鍰及怠金	60	60	-	70	49	-10	
			01	04030630101 罰金罰鍰	60	60	-	70	49	-10	本年度預算數係違反戶籍 法規定之罰金罰鍰收入。
			02	0403063030 賠償收入	-	-	-	-	0	-	
			01	04030630301 一般賠償收入	-	-	-	-	0	-	前年度決算數係廠商違約 金收入，本年度及上年度 均無預算數。
03				0500000000 規費收入	5,834	5,834	-	5,937	5,382	-103	
	023			0503063000 臺北市松山區戶政事 務所	5,834	5,834	-	5,937	5,382	-103	
		01		0503063010 行政規費收入	2,484	2,484	-	2,568	2,187	-84	
			01	05030630102 證照費	2,366	2,366	-	2,446	2,071	-80	本年度預算數內容與上年 度之比較如下： 1.國民身分證補發工本費 收入760,000元，較上年度 減少80,000元。 2.其他證照費收入合共 1,606,000元，較上年度無 增減。
			02	05030630103 登記費	116	116	-	120	114	-4	本年度預算數係印鑑登 記、變更及廢止工本費收 入。
			03	05030630104 考試報名費	2	2	-	2	2	-	本年度預算數係國籍歸化 測試工本費收入。

臺北市松山區戶政事務所

歲入預算表

中華民國112年度

單位：新臺幣千元

款	項	目	節	名稱及編號	本年度預算數			上年度 預算數	前年度 決算數	本年度與 上年度比較	說 明
					合計	經常門	資本門				
			02	05030630300 使用規費收入	3,350	3,350	-	3,369	3,195	-19	
			01	05030630303 資料使用費	3,188	3,188	-	3,207	3,024	-19	本年度預算數內容與上年度之比較如下： 1.英文戶籍謄本工本費收入130,000元，較上年度減少14,000元。 2.戶籍檔案原始資料影本工本費收入30,000元，較上年度減少5,000元。 3.其他資料使用費收入合共3,028,000元，較上年度無增減。
			02	05030630307 服務費	162	162	-	162	171	-	本年度預算數係自然人憑證IC卡行政管理費收入162,000元，依戶政事務所代收自然人憑證IC卡行政管理費使用要點之規定編列，以支應歲出戶籍登記及管理科目之戶籍管理項下自然人憑證業務推廣及提升為民服務品質、文具用品等費用。
04				07000000000 財產收入	284	284	-	283	209	1	
	025			07030630000 臺北市松山區戶政事務所	284	284	-	283	209	1	
			01	07030630100 財產孳息	276	276	-	276	190	-	
			01	07030630103 租金收入	276	276	-	276	190	-	本年度預算數係設置便民證件自動照相機場地出借收入。
			02	07030630500 廢舊物資售價	8	8	-	7	19	1	
			01	07030630501 廢舊物資售價	8	8	-	7	19	1	本年度預算數係出售報廢財產及物品等殘值收入。

臺北市松山區戶政事務所

歲出預算表

中華民國112年度

單位：新臺幣千元

款	項	目	節	名稱及編號	本年度預算數			上年度預算數	前年度決算數	本年度與上年度比較	說明
					合計	經常門	資本門				
03				00030000000 臺北市政府民政局主管	71,798	71,332	466	68,645	70,634	3,153	
	004			00030630000 臺北市松山區戶政事務所	71,798	71,332	466	68,645	70,634	3,153	
		01		37030630100 一般行政	69,441	69,441	-	65,766	67,666	3,675	
			01	37030630101 行政管理	69,441	69,441	-	65,766	67,666	3,675	本年度預算數內容與上年度之比較如下： 1.人事費65,149,000元，較上年度增加3,456,000元，依實際需要核實編列。 2.公務用郵資300,000元，較上年度增加100,868元。 3.辦公大樓空調、電梯、機電等維護費(含分攤款)550,000元，較上年度增加79,000元。 4.個人電腦、周邊設備及軟體維護費16,007元，較上年度減少40,533元。 5.其他合共3,425,993元，較上年度增加79,665元。
		02		37030635500 戶政業務	1,891	1,891	-	1,801	1,650	90	
			01	37030635502 戶籍登記及管理	1,891	1,891	-	1,801	1,650	90	本年度預算數內容與上年度之比較如下： 1.自然人憑證業務推廣及提升為民服務品質、文具用品等費用162,000元，依戶政事務所代收自然人憑證IC卡行政管理費使用要點之規定由服務費收入撥充支應，較上年度無增減。 2.新增戶役政資訊系統軟體授權費77,490元。 3.強化戶役政資訊系統與應用推廣計畫-電腦軟硬體設備維護費94,892元，較上年度增加17,943元。 4.其他合共1,556,618元，較上年度減少5,433元。
		03		37030639000 一般建築及設備	466	-	466	1,078	1,318	-612	
			01	37030639002 營建工程	-	-	-	817	1,153	-817	上年度預算數係辦理行政中心花園防水及周邊美化整修工程分攤款如列數。

臺北市松山區戶政事務所

歲出預算表

中華民國112年度

單位：新臺幣千元

科 目				本年度預算數			上年度 預算數	前年度 決算數	本年度與 上年度比較	說 明
款	項	目	節	合計	經常門	資本門				
			02	37030639004 其他設備	466	-	466	261	165	205 本年度編列汰換A3彩色雷射印表機、冷氣機、飲水機、會議室麥克風擴音設備及個人電腦租賃費等，共計466,000元。

三、附 屬 表

臺北市松山區戶政事務所

歲入項目說明提要與預算明細表

經常門

中華民國112年度

單位：新臺幣元

	來源別子目及細目與編號	承辦單位	戶籍登記課	預算金額	
罰金罰鍰及怠金—罰金罰鍰	04030630101 罰金罰鍰及怠金-罰金罰鍰				60,000元
歲入項目說明	<p>一、項目內容： 凡本市轄區內違反戶籍法規定者，依其罰則處以罰鍰，藉收守法之效。</p> <p>二、法令依據： 戶籍法第76、77、78、79、80條。</p> <p>三、計算方法： 1.無正當理由不於法定期間為登記之申請，或經催告而仍不為申請者，處新臺幣300元以上900元以下罰鍰。 2.申請人故意為不實之申請或故意提供戶政機關不實之資料者，處新臺幣3,000元以上9,000元以下罰鍰。 3.無正當理由拒絕接受戶口調查或拒絕提供戶政機關查證戶籍登記事項之資料者，處新臺幣3,000元以上9,000元以下罰鍰。 4.戶長未依規定提供戶口名簿者，處新臺幣1,000元以上3,000元以下罰鍰。 5.醫療機構未依規定通報死亡資料者，處新臺幣1,000元以上3,000元以下罰鍰。</p> <p>四、實施進度： 自民國112年01月01日起至民國112年12月31日止。</p> <p>五、完成方法： 依法處罰違法特定人，執行收繳罰款並悉數解庫。</p> <p>六、預期成果： 參酌前年度辦理情形評估，預期可收達預算數。</p>				

罰金罰鍰及怠金—罰金罰鍰

臺北市松山區戶政事務所

歲入項目說明提要與預算明細表

經常門

中華民國112年度

單位：新臺幣元

科目名稱及編號	單位	數量	單價	預算數	說明及收入依據
合計				60,000	
04030630101 罰金罰鍰	年	1	60,000	60,000	逾期申報及不實申請各項戶籍登記罰鍰收入。 收入依據：戶籍法第76、77、78、79、80條。

罰金罰鍰及怠金—罰金罰鍰

罰金罰鍰及怠金—罰金罰鍰

臺北市松山區戶政事務所

歲入項目說明提要與預算明細表

經常門

中華民國112年度

單位：新臺幣元

	來源別子目及細目與編號	承辦單位	預算金額
行政規費收入—證照費	05030630102 行政規費收入-證照費	戶籍登記課、戶籍資料課	2,366,000元
歲入項目說明	<p>一、項目內容： 1.國民身分證核發。 2.戶口名簿核發。 3.門牌製發。 4.門牌證明。 5.中、英文結(離)婚證明書。</p> <p>二、法令依據： 1.戶籍法第69條規定，由內政部訂定統一收費標準。 2.臺北市門牌編釘及門牌證明書收費標準。</p> <p>三、計算方法： 1.國民身分證初、換領每張50元。 2.國民身分證補領每張200元。 3.戶口名簿每份30元。 4.門牌製發每面64元。 5.門牌證明每張20元。 6.中、英文結(離)婚證明書每張100元。</p> <p>四、實施進度： 自民國112年01月01日起至民國112年12月31日止。</p> <p>五、完成方法： 1.國民身分證受理核對、黏貼相片，經掃描後列印新證發給；如有疑問需核對口卡者，由戶所傳真至臺北市政府警察局戶口科核對無誤後核發。 2.戶口名簿受理查核後發給。 3.門牌受理並派員實施查編，報送市政府統一籌製鋁質門牌後裝釘。</p> <p>六、預期成果： 預期全年度處理完成，徵收款悉數解繳市庫。</p>		

行政規費收入—證照費

臺北市松山區戶政事務所

歲入項目說明提要與預算明細表

經常門

中華民國112年度

單位：新臺幣元

	科目名稱及編號	單位	數量	單價	預算數	說明及收入依據
行政規費收入—證照費	合計				2,366,000	
	05030630102 證照費	張	16,000	50	800,000	國民身分證初、換核發工本費收入。 收入依據：戶籍法第69條。
		張	3,800	200	760,000	國民身分證補發工本費收入。 收入依據：戶籍法第69條。
		份	21,500	30	645,000	戶口名簿工本費收入。 收入依據：戶籍法第69條。
		面	400	64	25,600	門牌工本費收入。 收入依據：臺北市門牌編釘及門牌證明書收費標準。
		張	270	20	5,400	門牌證明工本費收入。 收入依據：臺北市門牌編釘及門牌證明書收費標準。
	張	1,300	100	130,000	中、英文結(離)婚證明書工本費收入。 收入依據：戶籍法第69條。	

行政規費收入—證照費

臺北市松山區戶政事務所
歲入項目說明提要與預算明細表

經常門

中華民國112年度

單位：新臺幣元

行政規費收入—登記費	來源別子目及 細目與編號	05030630103 行政規費收入-登記費	承辦單位	戶籍資料課	預算金額	116,000元
	<p>一、項目內容： 辦理印鑑登記、變更及廢止。</p> <p>二、法令依據： 臺北市印鑑登記及印鑑證明收費標準。</p> <p>三、計算方法： 印鑑登記、變更及廢止每次20元。</p> <p>四、實施進度： 自民國112年01月01日起至民國112年12月31日止。</p> <p>五、完成方法： 印鑑登記、變更及廢止受理查核後辦理。</p> <p>六、預期成果： 預期全年度處理完成，徵收款悉數解繳市庫。</p>					
歲入項目說明						

行政規費收入—登記費

臺北市松山區戶政事務所

歲入項目說明提要與預算明細表

經常門

中華民國112年度

單位：新臺幣元

科目名稱及編號	單位	數量	單價	預算數	說明及收入依據
合計				116,000	
05030630103 登記費	次	5,800	20	116,000	印鑑登記、變更及廢止工本費收入。 收入依據：臺北市印鑑登記及印鑑證明收費標準。

行政規費收入—登記費

行政規費收入—登記費

臺北市松山區戶政事務所
歲入項目說明提要與預算明細表

經常門

中華民國112年度

單位：新臺幣元

行政規費收入—考試報名費	來源別子目及 細目與編號	05030630104 行政規費收入-考試報名費	承辦單位	戶籍登記課	預算金額	2,000元
	歲 入 項 目 說 明	<p>一、項目內容： 國籍歸化測試申請。</p> <p>二、法令依據： 歸化取得我國國籍者基本語言能力及國民權利義務基本常識認定標準。</p> <p>三、計算方法： 國籍歸化測試每人次500元。</p> <p>四、實施進度： 自民國112年01月01日起至民國112年12月31日止。</p> <p>五、完成方法： 受理國籍歸化測試報名申請後，採隨到隨考方式，本所於測試後核發成績單予受測者。</p> <p>六、預期成果： 預期全年度處理完成，徵收款悉數解繳市庫。</p>				

臺北市松山區戶政事務所

歲入項目說明提要與預算明細表

經常門

中華民國112年度

單位：新臺幣元

科目名稱及編號	單位	數量	單價	預算數	說明及收入依據
合計				2,000	
05030630104 考試報名費	人次	4	500	2,000	國籍歸化測試工本費收入。 收入依據：歸化取得我國國籍者基本語言能力及國民權利義務基本常識認定標準。

行政規費收入—考試報名費

行政規費收入—考試報名費

臺北市松山區戶政事務所
歲入項目說明提要與預算明細表

經常門

中華民國112年度

單位：新臺幣元

使用規費收入—資料使用費	來源別子目及 細目與編號	05030630303 使用規費收入-資料使用費	承辦單位	戶籍資料課	預算金額	3,188,000元	使用規費收入—資料使用費
歲入項目說明	<p>一、項目內容： 1.受理戶籍登記資料閱覽。 2.戶籍謄本核發。 3.印鑑證明核發。 4.戶籍名冊資料列印。 5.提供戶口統計資料。</p> <p>二、法令依據： 1.戶籍法第69條規定，由內政部訂定統一收費標準。 2.臺北市印鑑登記及印鑑證明收費標準。</p> <p>三、計算方法： 1.戶籍登記資料閱覽每次15元。 2.中文戶籍謄本每張15元。 3.英文戶籍謄本每張100元，同一次申請2份以上者自第2份起每張15元。 4.印鑑證明每張20元。 5.戶籍檔案原始資料影本每張10元。</p> <p>四、實施進度： 自民國112年01月01日起至民國112年12月31日止。</p> <p>五、完成方法： 1.由各所受理，依規定辦理戶籍登記資料閱覽。 2.由各所受理，依規定發給戶籍謄本及印鑑證明。 3.提供戶籍名冊資料及戶口統計資料。</p> <p>六、預期成果： 預期全年度處理完成，徵收款悉數解繳市庫。</p>						

臺北市松山區戶政事務所

歲入項目說明提要與預算明細表

經常門

中華民國112年度

單位：新臺幣元

	科目名稱及編號	單位	數量	單價	預算數	說明及收入依據
使用規費收入—資料使用費	合計				3,188,000	
	05030630303 資料使用費	次	200	15	3,000	戶籍登記資料閱覽費收入。 收入依據：戶籍法第69條。
		張	155,000	15	2,325,000	中文戶籍謄本工本費收入。 收入依據：戶籍法第69條。
		張	1,300	100	130,000	英文戶籍謄本工本費收入。 收入依據：戶籍法第69條。
		張	35,000	20	700,000	印鑑證明工本費收入。 收入依據：臺北市印鑑登記 及印鑑證明收費標準。
		張	3,000	10	30,000	戶籍檔案原始資料影本工本 費收入。 收入依據：戶籍法第69條。

臺北市松山區戶政事務所

歲入項目說明提要與預算明細表

經常門

中華民國112年度

單位：新臺幣元

	來源別子目及細目與編號	承辦單位	預算金額
使用規費收入—服務費	05030630307 使用規費收入-服務費	戶籍資料課	162,000元
歲入項目說明	<p>一、項目內容：依內政部與自然人憑證發證工作維運廠商約定，直轄市、縣(市)政府所屬鄉(鎮、市、區)戶政事務所受理民眾臨櫃申辦購卡得代收自然人憑證IC卡工本費，各戶所並由該工本費中提撥一定金額(27元)作為行政管理費收入，有關行政管理費收支事項依內政部規定，以納入預算採收支併列方式辦理。</p> <p>二、法令依據：1.內政部94年6月27日函頒「戶政事務所代收自然人憑證IC卡行政管理費使用要點」。 2.內政部98年1月21日「研商自然人憑證IC卡行政管理費及提供便民服務措施等發證作業相關事宜」會議紀錄。 3.內政部102年3月5日台內資字第1020122388號函。</p> <p>三、計算方法：依內政部102年3月5日台內資字第1020122388號函規定，每張可提撥27元行政管理費收入。</p> <p>四、實施進度：自民國112年01月01日起至民國112年12月31日止。</p> <p>五、完成方法：每月與得標廠商結算，按自然人憑證IC卡每張可提撥27元回饋戶政事務所，作為行政管理費收入，其支出用途以辦理發證作業相關業務及戶所提升為民服務品質事項等。</p> <p>六、預期成果：參酌本項業務以前年度執行情形估算，並依規定解繳市庫。</p>		

使用規費收入—服務費

臺北市松山區戶政事務所

歲入項目說明提要與預算明細表

經常門

中華民國112年度

單位：新臺幣元

科目名稱及編號	單位	數量	單價	預算數	說明及收入依據
合計				162,000	
05030630307 服務費	張	6,000	27	162,000	自然人憑證IC卡行政管理費收入(收支併列)。 收入依據：戶政事務所代收自然人憑證IC卡行政管理費使用要點。

使用規費收入—服務費

使用規費收入—服務費

臺北市松山區戶政事務所
歲入項目說明提要與預算明細表

經常門

中華民國112年度

單位：新臺幣元

財產孳息—租金收入	來源別子目及 細目與編號	07030630103 財產孳息-租金收入	承辦單位	行政庶務課	預算金額	276,000元	財產孳息—租金收入
	<p>一、項目內容： 設置便民證件自動照相機1部，場地出借收入。</p> <p>二、法令依據： 臺北市市有公用房地提供使用辦法。</p> <p>三、計算方法： 快照站場地出借收入每年276,000元。</p> <p>四、實施進度： 自民國112年01月01日起至民國112年12月31日止。</p> <p>五、完成方法： 場地出借依程序簽定契約，按月收取費用，實收金額悉數解繳市庫。</p> <p>六、預期成果： 提供洽公民眾便捷照相服務，免其往返奔波之苦，提升為民服務品質。</p>						
歲入項目說明							

臺北市松山區戶政事務所

歲入項目說明提要與預算明細表

經常門

中華民國112年度

單位：新臺幣元

科目名稱及編號	單位	數量	單價	預算數	說明及收入依據
合計				276,000	
07030630103 租金收入	年	1	276,000	276,000	設置便民證件自動照相機場地出借收入。 收入依據：臺北市市有公用房地提供使用辦法

財產孳息—租金收入

財產孳息—租金收入

臺北市松山區戶政事務所
歲入項目說明提要與預算明細表

經常門

中華民國112年度

單位：新臺幣元

廢舊物資售價—廢舊物資售價	來源別子目及 細目與編號	07030630501 廢舊物資售價-廢舊物資售價	承辦單位	行政庶務課	預算金額	8,000元
	<p>一、項目內容： 出售報廢財產及物品等殘值收入。</p> <p>二、法令依據： 臺北市市有財產報廢處理原則。</p> <p>三、計算方法： 參酌以往年度收入估計。</p> <p>四、實施進度： 自民國112年01月01日起至民國112年12月31日止。</p> <p>五、完成方法： 依規定完成報廢程序，變賣收入悉數解繳市庫。</p> <p>六、預期成果： 提升廢棄物再利用，減少環境污染，增加市庫收入。</p>					
歲入項目說明						

廢舊物資售價—廢舊物資售價

臺北市松山區戶政事務所

歲入項目說明提要與預算明細表

經常門

中華民國112年度

單位：新臺幣元

科目名稱及編號	單位	數量	單價	預算數	說明及收入依據
合計				8,000	
07030630501 廢舊物資售價	年	1	8,000	8,000	出售報廢財產及物品等殘值收入。 收入依據：臺北市市有財產報廢處理原則。

廢舊物資售價—廢舊物資售價

廢舊物資售價—廢舊物資售價

臺北市松山區戶政事務所

歲出計畫說明提要與各項費用明細表

中華民國112年度

單位：新臺幣元

一般行政 — 行政管理	業務計畫及工作計畫 名稱與編號	37030630101 一般行政-行政管理	承辦 單位	戶籍登記課、戶籍資料 課、行政庶務課、會計、 人事	預算 金額	69,441,000元	一般行政 — 行政管理
歲出計畫 說明	<p>一、計畫內容： 1.依照有關法令規定與年度施政計畫辦理文書收發、印信、庶務、出納及研考等各項業務。 2.辦理歲計、會計及統計等事項。 3.辦理人事管理及查核工作等事項。</p> <p>二、預期成果： 1.一般業務計畫預計完成各項施政計畫及自行檢討考核等事項。 2.會計業務計畫預計完成各項預算執行、帳務處理、績效報告及改進財務上不經濟支出等事項。 3.人事業務計畫預計完成人事管理、任免、獎懲及考績等事項。</p>						
分支計畫及用途別科目		單位	數量	單價	預算數	說 明	
合計					69,441,000	較上年度預算數65,766,000元，增加3,675,000元。	
01人員維持費					65,149,000	較上年度預算數61,693,000元，增加3,456,000元。	
1000 人事費					65,149,000		
1015 法定編制人員待遇					41,400,000		
		年	1	41,400,000	41,400,000	職員61人薪津(詳人事費分析表)。	
1025 技工及工友待遇					1,680,000		
		年	1	1,680,000	1,680,000	職工4人工資(詳人事費分析表)。	
1030 獎金					9,740,000		
		年	1	4,320,000	4,320,000	依考績法規定核發之獎金。	
		年	1	5,420,000	5,420,000	依規定核發之年終工作獎金。	
1035 其他給與					1,716,368		
		年	1	1,040,000	1,040,000	休假補助費。	
		人、月	38x12	630	287,280	員工上下班交通費。	

臺北市松山區戶政事務所

歲出計畫說明提要與各項費用明細表

中華民國112年度

單位：新臺幣元

分支計畫及用途別科目	單位	數量	單價	預算數	說明
一般行政管理	人、月	4×12	1,008	48,384	員工上下班交通費。
	人、月	7×12	1,176	98,784	員工上下班交通費。
	人、月	16×12	1,260	241,920	員工上下班交通費。
	1040 加班值班費			2,088,632	
	年	1	818,245	818,245	本所辦理各項業務超時加班費。
	年	1	1,270,387	1,270,387	未休假加班費。
	1050 退休離職儲金			4,312,000	
	年	1	4,060,000	4,060,000	提撥退撫基金。
	年	1	252,000	252,000	提撥勞工退休準備金。
	1055 保險			4,212,000	
年	1	2,750,000	2,750,000	職員及職工健保費。	
年	1	1,240,000	1,240,000	職員公保費。	
年	1	222,000	222,000	職工勞保費。	
02一般業務				4,144,000	較上年度預算數3,920,000元，增加224,000元。
2000 業務費				4,144,000	
2003 教育訓練費				24,800	
人、天	4×4	1,550	24,800	員工教育訓練相關費用。	
2006 水電費				774,576	
月	12	2,548	30,576	辦公大樓水費(含戶政便民工作站)。	
月	12	62,000	744,000	辦公大樓電費(含戶政便民工作站)。	
2009 通訊費				427,680	
部、月	14×12	760	127,680	公務用電話費。	
年	1	300,000	300,000	公務用郵資。	
2018 資訊服務費				16,007	
年	1	16,007	16,007	個人電腦、周邊設備及軟體維護費。	

臺北市松山區戶政事務所

歲出計畫說明提要與各項費用明細表

中華民國112年度

單位：新臺幣元

分支計畫及用途別科目	單位	數量	單價	預算數	說明	
一般行政 — 行政管理	2021 其他業務租金			93,060		
		月	12	7,755	93,060	電話總機系統租金。
	2024 稅捐及規費			17,860		
		年	1	11,230	11,230	公務車輛使用牌照稅(詳公務車輛明細表)。
		年	1	6,180	6,180	公務車輛燃料使用費(詳公務車輛明細表)。
		年	1	450	450	公務車輛檢驗費(詳公務車輛明細表)。
	2027 保險費			7,000		
		年	1	7,000	7,000	公務車輛保險費(詳公務車輛明細表)。
	2051 物品				182,800	
		年	1	162,000	162,000	個人電腦用耗材。
		年	1	20,800	20,800	公務車輛油料費(詳公務車輛明細表)。
	2054 一般事務費				1,783,367	
		坪、月	539×12	40	258,720	辦公大樓清潔維持費(含戶政便民工作站)。
	年	1	501,420	501,420	辦公大樓保全服務費(含戶政便民工作站)。	
	人、月	61×12	360	263,520	統籌業務費，按職員每人每月360元編列。	
	人、月	4×12	50	2,400	統籌業務費，按駕駛、技工、工友每人每月50元編列。	
	年	1	25,307	25,307	建築物消防安全設備檢測費。	
	臺、月、張	4×12×10000	0.6	288,000	影印機使用費。	
	年	1	444,000	444,000	辦公室清潔業務委外費用。	
2063 房屋建築養護費				59,950		
	年	1	59,950	59,950	辦公房舍修繕費。	
2066 車輛及辦公器具養護費				83,400		

臺北市松山區戶政事務所

歲出計畫說明提要與各項費用明細表

中華民國112年度

單位：新臺幣元

分支計畫及用途別科目	單位	數量	單價	預算數	說明
2069 設施及機械設備養護費	年	1	49,000	49,000	公務車輛養護費(詳公務車輛明細表)。
	年	1	34,400	34,400	自動號碼牌機及戶籍謄本蓋章機等事務機具維護費。
	年	1	550,000	550,000	辦公大樓空調、電梯、機電等維護費(含分攤款)。
	年	1	36,000	36,000	電腦機房維護費。
	2072 國內旅費			15,500	15,500
2093 特別費	人、天	10×1	1,550	15,500	戶政業務市外出差旅費。
	月	12	6,000	72,000	主任特別費。
05會計業務				10,000	較上年度預算數10,000元，無增減。
2000 業務費				10,000	
2054 一般事務費				10,000	
06人事業務	年	1	6,500	6,500	會計簿冊及各項表報等印刷費。
	人次	35	100	3,500	因公逾時誤餐餐盒費用。
				138,000	較上年度預算數143,000元，減少5,000元。
	2000 業務費			138,000	
	2054 一般事務費			138,000	
	年	1	4,500	4,500	人事資料等印刷費。
	人、年	65×1	2,000	130,000	文康活動費。
	人次	35	100	3,500	因公逾時誤餐餐盒費用。

一般行政—行政管理

一般行政—行政管理

臺北市松山區戶政事務所

歲出計畫說明提要與各項費用明細表

中華民國112年度

單位：新臺幣元

戶政業務—戶籍登記及管理	業務計畫及工作計畫名稱與編號	37030635502 戶政業務-戶籍登記及管理	承辦單位	戶籍登記課、戶籍資料課、行政庶務課	預算金額	1,891,000元	戶政業務—戶籍登記及管理
歲出計畫說明	<p>一、計畫內容：</p> <ol style="list-style-type: none"> 1.辦理戶籍登記事項、戶口校正、戶籍巡迴查對、國籍之得喪、戶籍罰鍰、更改姓名、戶口名簿核發、選舉造冊等事項。 2.辦理街路命名及編釘門牌、日據時期戶口調查簿除戶資料之保管及核發證明、國民身分證之核發、學齡兒童異動名冊、戶籍通報及戶籍統計等事項。 3.戶政法令宣導及資料印製；文書處理時限及檔案資料之儲存保管。 4.設置戶政便民工作站，提供迅速、正確的便民服務。 <p>二、預期成果： 力求資料正確、工作簡化，達成迅速便民之施政目標，促使服務品質更臻完善。</p>						
	分支計畫及用途別科目	單位	數量	單價	預算數	說 明	
	合計				1,891,000	較上年度預算數1,801,000元，增加90,000元。	
	02戶籍管理				1,891,000	較上年度預算數1,801,000元，增加90,000元。	
	2000 業務費				1,891,000		
	2009 通訊費	年	1	15,192	15,192	戶政資訊系統網際網路費。	
	2018 資訊服務費	年	1	94,892	94,892	強化戶役政資訊系統與應用推廣計畫-電腦軟硬體設備維護費。	
		年	1	77,490	77,490	戶役政資訊系統軟體授權費(新增)。	
	2021 其他業務租金	臺、月	13×12	240	37,440	悠遊卡機具租金。	
	2027 保險費	人、年	30×1	330	9,900	各類災害發生期間救災人員投保意外保險費。	

臺北市松山區戶政事務所

歲出計畫說明提要與各項費用明細表

中華民國112年度

單位：新臺幣元

分支計畫及用途別科目	單位	數量	單價	預算數	說明
戶政業務—戶籍登記及管理	人、年	26x1	120	3,120	志工投保意外險之保險費。
	2036 按日按件計資酬金			16,000	
	節	8	2,000	16,000	為民服務品質提升聘請講師鐘點費。
	2051 物品			1,141,957	
	年	1	12,000	12,000	戶籍謄本蓋章機及傳真機用耗材。
	年	1	162,000	162,000	自然人憑證業務推廣及提升為民服務品質、文具用品等費用(收支併列)。
	年	1	755,957	755,957	戶政資訊系統(戶政e網通)設備耗材。
	年	1	212,000	212,000	各項戶政業務用文具紙張及用品。
	2054 一般事務費			454,209	
	年	1	136,200	136,200	加強為民服務供民眾使用之清潔用品及茶水雜支等費用。
	年	1	100,000	100,000	各項戶政業務及志工活動等費用。
	年	1	36,129	36,129	印製各種戶籍書表及政令文宣品等費用。
	人次	170	100	17,000	因公逾時誤餐餐盒費用。
	人次	1,344	120	161,280	志工餐點及交通補助。
	2084 短程車資	筆	1,800	2	3,600
				40,800	
年		1	40,800	40,800	員工外出洽辦公務所需交通費。

臺北市松山區戶政事務所

歲出計畫說明提要與各項費用明細表

中華民國112年度

單位：新臺幣元

一般建築及設備—其他設備	業務計畫及工作計畫名稱與編號	37030639004 一般建築及設備-其他設備	承辦單位	行政庶務課、戶籍登記課	預算金額	466,000元	一般建築及設備—其他設備
歲出計畫說明	<p>一、計畫內容： 辦理汰換A3彩色雷射印表機、冷氣機、飲水機、會議室麥克風擴音設備及個人電腦租賃。</p> <p>二、預期成果： 改善辦公設備品質，增加工作效率。</p>						
分支計畫及用途別科目	單位	數量	單價	預算數	說 明		
合計				466,000	較上年度預算數261,000元，增加205,000元。		
04其他設備				466,000	較上年度預算數261,000元，增加205,000元。		
3000 設備及投資				278,464			
3030 資訊軟硬體設備費				51,706			
	部	1	51,706	51,706	汰換A3彩色雷射印表機。		
3035 雜項設備費				226,758			
	組	1	103,047	103,047	汰換電腦機房冷氣機(變頻氣冷式箱型14KW(含)以上)。		
	組	1	54,488	54,488	新購冷氣機(一對一分離式10KW(含)以上)。		
	臺	1	23,000	23,000	汰換飲水機。		
	組	1	45,600	45,600	汰換會議室麥克風擴音設備。		
	年	1	623	623	配合預算編列至千元，增列進位數623元。		
				43,200	01-109年個人電腦租賃費 本項係109-114年度連續性計		

臺北市松山區戶政事務所

歲出計畫說明提要與各項費用明細表

中華民國112年度

單位：新臺幣元

分支計畫及用途別科目	單位	數量	單價	預算數	說明
3000 設備及投資 3030 資訊軟硬體設備費	年	1	43,200	43,200	畫，總經費經議會審定為147,600元(不含109及110年度已編列104,640元)，除至上年度已編列43,200元，本年度編列43,200元，餘61,200元編列於以後年度，其各年度資金需求詳如後附分年資金需求表。
				43,200	本年度所需電腦租賃費。
3000 設備及投資 3030 資訊軟硬體設備費	年	1	43,200	47,520	02-110年個人電腦租賃費 本項係110-115年度連續性計畫，總經費經議會審定為205,920元(不含110年度已編列58,368元)，除至上年度已編列47,520元，本年度編列47,520元，餘110,880元編列於以後年度，其各年度資金需求詳如後附分年資金需求表。
				47,520	本年度所需電腦租賃費。
3000 設備及投資 3030 資訊軟硬體設備費	年	1	47,520	47,520	03-111年個人電腦租賃費 本項係111-116年度連續性計畫，總經費經議會審定為273,600元，除至上年度已編列48,960元，本年度編列47,856元，餘176,784元編列於以後年度，其各年度資金需求詳如後附分年資金需求表。
				47,856	本年度所需電腦租賃費。
3000 設備及投資 3030 資訊軟硬體設備費	年	1	47,856	47,856	04-112年個人電腦租賃費 本項係112-117年度連續性計畫，總經費273,600元，本年度編列48,960元，餘224,640元編列於以後年度，其各年度資金需求詳如後附分年資金需求表。
				47,856	本年度所需電腦租賃費。

一般建築及設備—其他設備

一般建築及設備—其他設備

臺北市松山區戶政事務所

歲出計畫說明提要與各項費用明細表

中華民國112年度

單位：新臺幣元

分支計畫及用途別科目	單位	數量	單價	預算數	說明
3000 設備及投資				48,960	
3030 資訊軟硬體設備費				48,960	
	年	1	48,960	48,960	本年度所需電腦租賃費。
				273,600	總工程費(或總經費)明細如下:
	臺	8	34,200	273,600	桌上型電腦(含筆電)租賃費。

一般建築及設備—其他設備

一般建築及設備—其他設備

臺北市松山區戶政事務所

人 事 費 分 析 表

中華民國112年度

0137010100-民政支出-一般行政-行政管理

單位：新臺幣元

類別	預算員額	全年度人事費											備註	
		民意代表待遇	政務人員待遇	法定編制人員待遇	約聘僱人員待遇	技工及工友待遇	獎金	其他給與	加班值班費	退休退職給付	退休離職儲金	保險		合計
合計	65			41,400,000		1,680,000	9,740,000	1,716,368	2,088,632		4,312,000	4,212,000	65,149,000	
正式員額	61			41,400,000			9,287,000	1,040,000	1,131,387		4,060,000	3,890,400	60,808,787	
職員	61			41,400,000			9,287,000	1,040,000	1,131,387		4,060,000	3,890,400	60,808,787	
技工	1					432,000	126,000		36,000		64,800	72,000	730,800	
駕駛	1					432,000	126,000		36,000		64,800	78,000	736,800	
工友	2					816,000	201,000		67,000		122,400	171,600	1,378,000	
其他人事費								676,368	818,245				1,494,613	

四、參 考 表

臺北市松山區戶政事務所
歲出一級用途別科目分析表

中華民國112年度

單位：新臺幣千元

名稱及編號	合計	經常支出						資本支出					
		人事費	業務費	獎補助費	債務費	預備金	小計	人事費	業務費	設備及投資	獎補助費	預備金	小計
合計	71,798	65,149	6,183				71,332			466			466
37030630000 民政支出	71,798	65,149	6,183				71,332			466			466
37030630100 一般行政	69,441	65,149	4,292				69,441						
37030630101 行政管理	69,441	65,149	4,292				69,441						
37030635500 戶政業務	1,891		1,891				1,891						
37030635502 戶籍登記及管理	1,891		1,891				1,891						
37030639000 一般建築及設備	466									466			466
37030639004 其他設備	466									466			466

臺北市松山區戶政事務所

資本支出分析表

中華民國112年度

單位：新臺幣千元

名稱及編號	合計	設備及投資								其他資本支出	
		土地	房屋建築及設備	公共建設及設施	機械設備	運輸設備	資訊軟體設備	雜項設備	權利		投資
合計	466						239	227			
37030639000 一般建築及設備	466						239	227			
37030639004 其他設備	466						239	227			

臺北市松山區戶政事務所

各項費用彙計表

中華民國112年度

單位：新臺幣元

工作計畫名稱及編號	37030630101 行政管理	37030635502 戶籍登記及管理	37030639004 其他設備	合 計		
第一、二級用途別 科目名稱及編號						
合 計	69,441,000	1,891,000	466,000	71,798,000		
100000人事費	65,149,000			65,149,000		
101500法定編制人員待遇	41,400,000			41,400,000		
102500技工及工友待遇	1,680,000			1,680,000		
103000獎金	9,740,000			9,740,000		
103500其他給與	1,716,368			1,716,368		
104000加班值班費	2,088,632			2,088,632		
105000退休離職儲金	4,312,000			4,312,000		
105500保險	4,212,000			4,212,000		
200000業務費	4,292,000	1,891,000		6,183,000		
200300教育訓練費	24,800			24,800		
200600水電費	774,576			774,576		
200900通訊費	427,680	15,192		442,872		
201800資訊服務費	16,007	172,382		188,389		
202100其他業務租金	93,060	37,440		130,500		
202400稅捐及規費	17,860			17,860		
202700保險費	7,000	13,020		20,020		
203600按日按件計資酬金		16,000		16,000		
205100物品	182,800	1,141,957		1,324,757		
205400一般事務費	1,931,367	454,209		2,385,576		
206300房屋建築養護費	59,950			59,950		
206600車輛及辦公器具養護費	83,400			83,400		
206900設施及機械設備養護費	586,000			586,000		
207200國內旅費	15,500			15,500		
208400短程車資		40,800		40,800		
209300特別費	72,000			72,000		
300000設備及投資			466,000	466,000		
303000資訊軟硬體設備費			239,242	239,242		
303500雜項設備費			226,758	226,758		

臺北市松山區戶政事務所

人 事 費 彙 計 表

中華民國112年度

單位：新臺幣元

類別	預算員額	全年度人事費											備註	
		民意代表待遇	政務人員待遇	法定編制人員待遇	約聘僱人員待遇	技工及工友待遇	獎金	其他給與	加班值班費	退休退職給付	退休離職儲金	保險		合計
合計	65			41,400,000		1,680,000	9,740,000	1,716,368	2,088,632		4,312,000	4,212,000	65,149,000	
正式員額	61			41,400,000			9,287,000	1,040,000	1,131,387		4,060,000	3,890,400	60,808,787	
職員	61			41,400,000			9,287,000	1,040,000	1,131,387		4,060,000	3,890,400	60,808,787	
技工	1					432,000	126,000		36,000		64,800	72,000	730,800	
駕駛	1					432,000	126,000		36,000		64,800	78,000	736,800	
工友	2					816,000	201,000		67,000		122,400	171,600	1,378,000	
其他人事費								676,368	818,245				1,494,613	

臺北市松山區戶政事務所

公務車輛明細表

中華民國112年度

單位：新臺幣元

業務計畫 及工作計 畫名稱	車輛 數	車輛 種類	乘客 人數 (不含 司機)	購置 年月	汽缸總 排氣量 (立方 公分)	牌照稅 (全年)	燃料使 用費 (全年)	油料費(全年)			養 護 費	車輛 保 險 費	車輛 檢 驗 費	備註
								數量 (公升)	單價 (元)	金額				
一般行政 行政管理		現有車輛				11,230	6,180			20,800	49,000	7,000	450	
	1	客貨兩用車	4	10304	1801-2400	11,230	6,180	650	32.0	20,800	49,000	7,000	450	車號：AGH-2576
		合計				11,230	6,180			20,800	49,000	7,000	450	

臺北市松山區戶政事務所

繼續性計畫分年資金需求表

中華民國112年度

單位：新臺幣元

計畫項目	全程計畫 總金額	分年資金需求							備註
		以前年度 預算數	112年度	113年度	114年度	115年度	116年度	117年度以後	
總計	627,120	139,680	138,576	138,576	113,376	63,696	33,216	-	
一般建築及設備	627,120	139,680	138,576	138,576	113,376	63,696	33,216	-	
其他設備	627,120	139,680	138,576	138,576	113,376	63,696	33,216	-	
其他設備	627,120	139,680	138,576	138,576	113,376	63,696	33,216	-	
109年個人 電腦租賃費	147,600	43,200	43,200	43,200	18,000	-	-	-	總經費不含109及 110年度已編列 104,640元。
110年個人 電腦租賃費	205,920	47,520	47,520	47,520	47,520	15,840	-	-	總經費不含110年度 已編列58,368元。
111年個人 電腦租賃費	273,600	48,960	47,856	47,856	47,856	47,856	33,216	-	

臺北市松山區戶政事務所

新興計畫分年資金需求表

中華民國112年度

單位：新臺幣元

計畫項目	全程計畫 總金額	分年資金需求							備註
		以前年度 預算數	112年度	113年度	114年度	115年度	116年度	117年度以後	
總計	273,600	-	48,960	49,920	49,920	49,920	49,920	24,960	
一般建築及設備	273,600	-	48,960	49,920	49,920	49,920	49,920	24,960	
其他設備	273,600	-	48,960	49,920	49,920	49,920	49,920	24,960	
其他設備	273,600	-	48,960	49,920	49,920	49,920	49,920	24,960	
112年個人 電腦租賃費	273,600	-	48,960	49,920	49,920	49,920	49,920	24,960	

歲出按職能及經

中華民國112

職能別分類	經濟性分類	經常支出							資本支出			
		受僱人員報酬	購買商品及勞務支出	債務利息	土地租金支出	經常移轉			經常支出合計	投資及增資		
						對企業	對非營利及民間機構	對政府		對國外	對營業基金	對非營業特種基金
總計		65,165	6,167						71,332			
01 一般公共事務		65,165	6,167						71,332			
02 防衛												
03 公共秩序與安全												
04 教育												
05 保健												
06 社會安全與福利												
07 住宅及社區服務												
08 娛樂、文化與宗教												
09 燃料與能源												
10 農、林、漁、牧業												
11 礦業、製造業及營造業												
12 運輸及通信												
13 其他經濟服務												
14 環境保護												
15 其他支出												

戶政事務所

濟性綜合分類表

年度

單位：新臺幣千元

資本支出													總計
資本移轉				土地購入	無形資產購入	固定資本形成						資本支出合計	
對企業	對非營利及民間機構	對政府	對國外			住宅	非住宅房屋	營建工程	運輸工具	資訊軟體	其他設備及機器		
											466	466	71,798
											466	466	71,798

