

年度-法定預算

機關編號

03-064

中華民國 110 年度

臺北市總預算

臺北市信義區戶政事務所單位預算

臺北市信義區戶政事務所 編

臺北市信義區戶政事務所

目次

中華民國 110 年度

一、預算總說明	第	1 頁
二、主要表		
(一)歲入預算表	第	3 頁
(二)歲出預算表	第	5 頁
三、附屬表		
(一)歲入項目說明提要與預算明細表	第	7 頁
(二)歲出計畫說明提要與各項費用明細表	第	25 頁
1. 一般行政		
行政管理	第	25 頁
2. 戶政業務		
戶籍登記及管理	第	30 頁
3. 一般建築及設備		
營建工程	第	32 頁
其他設備	第	35 頁
(三)人事費分析表	第	36 頁
四、參考表		
(一)歲出一級用途別科目分析表	第	37 頁
(二)資本支出分析表	第	38 頁
(三)各項費用彙計表	第	39 頁
(四)人事費彙計表	第	40 頁
(五)各項費用分攤表	第	41 頁
(六)公務車輛明細表	第	48 頁
(七)繼續性計畫分年資金需求表	第	49 頁
(八)新興計畫分年資金需求表	第	50 頁
(九)歲出按職能及經濟性綜合分類表	第	52 頁

一、預算總說明

臺北市信義區戶政事務所

預算總說明

中華民國 110 年度

一、現行法定職掌及組織系統圖：

(一)機關主要職掌：本所依據臺北市政府民政局組織規程第8條規定組織之，掌理本區有關戶籍管理事項。

(二)內部分層業務：本所置主任、秘書，下設三課、會計員、人事管理員，預算員額68人、技工1人、駕駛1人、工友2人，總計72人。

內部分層業務如下：

戶籍登記課：掌理戶籍登記、戶口普查、戶口校正、戶籍巡迴查對、國籍之得喪、更改姓名、戶口名簿核發、選舉造冊及其他不屬各課掌理事項。

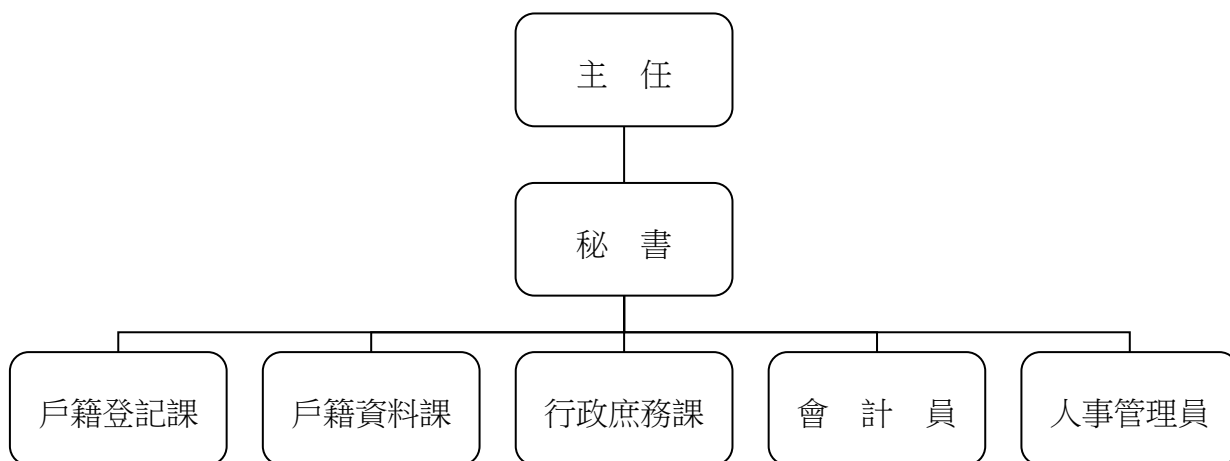
戶籍資料課：掌理街路命名、編釘門牌、印鑑登記與證明、日據時期戶口調查簿除戶資料保管與核發證明、國民身分證核發、學齡兒童造冊、戶籍通報及戶籍統計等事項。

行政庶務課：掌理文書收發、印信、庶務、出納、研考及檔案管理等事項。

會計員：秉承上級主計機關之監督與指導，並受主任之指導，依法辦理歲計、會計、統計事項。

人事管理員：秉承上級人事機關之監督與指導，並受主任之指導，依法辦理人事管理事項。

(三)組織系統圖：



二、前年度及上年度已過期間計畫實施及預算執行情形：

(一)前年度計畫實施成果及決算辦理概況：前年度歲出預算共81,576,258元，決算為一般行政68,592,399元，戶政業務2,060,530元，一般建築及設備10,181,143元，各項業務均按預定工作計畫如期順利完成。

臺北市信義區戶政事務所

預算總說明

中華民國 110 年度

(二)上年度預算執行情形：截至109年5月底止，各項計畫之分配數與累計執行情形如下：

單位：新臺幣元

工作計畫	累計分配數	累計執行數	未執行數	執行百分比
合計	145,429,000	143,386,395	2,042,605	98.60%
行政管理	38,602,000	36,712,196	1,889,804	95.10%
戶籍登記及管理	913,000	783,730	129,270	85.84%
營建工程	105,687,000	105,687,000	0	100.00%
其他設備	227,000	203,469	23,531	89.63%

三、本年度施政(業務及工作)計畫重點及預算提要：

(一)本年度計畫重點及預期績效：

- 1.學齡兒童造冊、各項戶籍登記、戶口校正、巡迴查對、申請書索引、戶籍資料核對、申請及提供等，以嚴密戶籍管理。
- 2.除戶索引印製、年終統計、赴學區辦理初領身分證、轄區街路門牌里鄰對照等，以確保戶籍資料正確及便民服務政策。
- 3.戶政法令宣導及資料印製、文書處理時限及檔案資料之儲存保管。
- 4.為提供迅速正確的便民服務及縮短市民辦理相關戶政業務的時空距離，繼續設置戶政便民工作站。
- 5.辦理本所廣慈博愛園區新建及室內裝修工程分攤款，個人電腦租賃、戶役政行動工作站筆記型電腦租賃、套裝軟體、汰換A3彩色雷射印表機、A3碎紙機等設備，以提高工作效率。

(二)本年度預算提要：

歲入部分編列 8,080,000 元，包括罰金罰鍰 50,000 元，證照費 3,016,000 元，登記費 134,000 元，考試報名費 2,000 元，資料使用費 4,697,000 元，場地設施使用費 8,000 元，服務費 135,000 元，廢舊物資售價 3,000 元及其他雜項收入 35,000 元。

歲出部分編列 69,390,000 元，計分：

- 1.一般行政共列 65,377,000 元，包括人事費 61,257,000 元，業務費 4,120,000 元。
- 2.戶政業務共列 1,813,000 元，係業務費 1,813,000 元。
- 3.一般建築及設備共列 2,200,000 元，包括營建工程 1,999,000 元，其他設備 201,000 元。

二、主 要 表

臺北市信義區戶政事務所

歲入預算表

中華民國110年度

單位：新臺幣千元

款	項	目	節	名稱及編號	本年度預算數			上年度 預算數	前年度 決算數	本年度與 上年度比較	說 明
					合計	經常門	資本門				
				合 計	8,080	8,080	-	8,875	7,780	-795	
02				0400000000 罰款及賠償收入	50	50	-	50	65	-	
	026			0403064000 臺北市信義區戶政事 務所	50	50	-	50	65	-	
		01		04030640100 罰金罰鍰及怠金	50	50	-	50	60	-	
			01	04030640101 罰金罰鍰	50	50	-	50	60	-	本年度預算數係違反戶籍法規 定之罰金罰鍰收入。
			02	04030640300 賠償收入	-	-	-	-	5	-	
			01	04030640301 一般賠償收入	-	-	-	-	5	-	前年度決算數係廠商違約金收 入，本年度及上年度均無預算 數。
03				0500000000 規費收入	7,992	7,992	-	8,786	7,675	-794	
	023			0503064000 臺北市信義區戶政事 務所	7,992	7,992	-	8,786	7,675	-794	
		01		05030640100 行政規費收入	3,152	3,152	-	3,088	2,950	64	
			01	05030640102 證照費	3,016	3,016	-	2,952	2,808	64	本年度預算數內容與上年度之 比較如下： 1.中、英文結(離)婚證明書工本 費收入180,100元，較上年度增 加125,000元。 2.戶口名簿工本費收入714,060 元，較上年度增加60元。 3.門牌工本費收入16,640元，較 上年度減少15,360元。 4.門牌證明工本費收入5,000 元，較上年度減少45,700元。 5.其他證照費收入合共2,100,200 元，較上年度無增減。
			02	05030640103 登記費	134	134	-	134	138	-	本年度預算數係印鑑登記、變 更及廢止工本費收入。
			03	05030640104 考試報名費	2	2	-	2	4	-	本年度預算數係國籍歸化測試 工本費收入。
		02		05030640300 使用規費收入	4,840	4,840	-	5,698	4,725	-858	
			01	05030640303 資料使用費	4,697	4,697	-	5,555	4,307	-858	本年度預算數內容與上年度之 比較如下： 1.英文戶籍謄本工本費收入 234,500元，較上年度增加 158,500元。 2.中文戶籍謄本工本費收入 3,652,500元，較上年度減少 958,500元。

臺北市信義區戶政事務所

歲入預算表

中華民國110年度

單位：新臺幣千元

款	項	目	節	名稱及編號	本年度預算數			上年度預算數	前年度決算數	本年度與上年度比較	說明
					合計	經常門	資本門				
			02	05030640306 場地設施使用費	8	8	-	8	7	-	3.印鑑證明工本費收入730,000元，較上年度減少110,000元。 4.新增戶籍檔案原始資料影本收入52,000元。 5.其他資料使用費收入合共28,000元，較上年度無增減。
			03	05030640307 服務費	135	135	-	135	411	-	- 本年度預算數係自然人憑證IC卡行政管理費收入135,000元，依戶政事務所代收自然人憑證IC卡行政管理費使用要點之規定編列，以支應歲出戶籍登記及管理科目之戶籍管理項下自然人憑證業務推廣及提升為民服務品質、文具用品等費用。
04				07000000000 財產收入	3	3	-	3	4	-	
	027			07030640000 臺北市信義區戶政事務所	3	3	-	3	4	-	
		01		07030640500 廢舊物資售價	3	3	-	3	4	-	
			01	07030640501 廢舊物資售價	3	3	-	3	4	-	- 本年度預算數係出售報廢財產及物品等殘值收入。
08				12000000000 其他收入	35	35	-	36	36	-1	
	027			12030640000 臺北市信義區戶政事務所	35	35	-	36	36	-1	
		01		12030640200 雜項收入	35	35	-	36	36	-1	
			01	12030640210 其他雜項收入	35	35	-	36	36	-1	- 本年度預算數內容與上年度之比較如下： 1.員工配住公有宿舍管理費收入27,504元，較上年度減少1,068元。 2.其餘其他雜項收入合共7,200元，較上年度無增減。

臺北市信義區戶政事務所

歲出預算表

中華民國110年度

單位：新臺幣千元

科 目				本年度預算數			上年度 預算數	前年度 決算數	本年度與 上年度比較	說 明	
款	項	目	節	名稱及編號	合計	經常門					資本門
03				0003000000 臺北市政府民政局主管	69,390	67,190	2,200	173,417	80,834	-104,027	
	005			0003064000 臺北市信義區戶政事務所	69,390	67,190	2,200	173,417	80,834	-104,027	
		01		37030640100 一般行政	65,377	65,377	-	65,368	68,592	9	
			01	37030640101 行政管理	65,377	65,377	-	65,368	68,592	9	本年度預算數內容與上年度之比較如下： 1.新增建築物消防安全設備檢測費5,008元。 2.新增戶籍謄本蓋章機維護費8,000元。 3.辦公大樓空調、電梯、機電等維護費分攤款117,105元，較上年度增列107,805元。 4.影印機使用費351,792元，較上年度減列118,608元。 5.其他合共64,895,095元，較上年度增列6,795元。
			02	37030645500 戶政業務	1,813	1,813	-	2,121	2,061	-308	
			01	37030645502 戶籍登記及管理	1,813	1,813	-	2,121	2,061	-308	本年度預算數內容與上年度之比較如下： 1.自然人憑證業務推廣及提升為民服務品質、文具用品等費用135,000元，依戶政事務所代收自然人憑證IC卡行政管理費使用要點之規定由服務費收入撥充支應，較上年度無增減。 2.新增套裝軟體4,700元。 3.新增智慧支付手續費2,000元。 4.志工餐點及交通補助費122,400元，較上年度增列22,300元。 5.戶役政資訊系統網際網路費13,080元，較上年度減列12,120元。 6.強化戶役政資訊系統與應用推廣計畫-電腦軟硬體設備維護費43,007元，較上年度減列41,699元。 7.戶政資訊系統(戶政e網通)設備耗材855,000元，較上年度減列265,000元。 8.其他合共637,813元，較上年度減列18,181元。
			03	37030649000 一般建築及設備	2,200	-	2,200	105,928	10,181	-103,728	
			01	37030649002 營建工程	1,999	-	1,999	105,687	8,607	-103,688	1.本年度編列廣慈博愛園區室內裝修工程分攤款1,756,000元，本工程係110-111年度新興繼續性計畫。 2.本年度編列廣慈博愛園區新建工程委託技術服務費分攤款16,896元，本計畫原係105-110年度繼續性計畫，經審定修正為105-111年度繼續性計畫，原審定總分攤款5,275,280元，經審定修正為5,036,225元。 3.本年度編列廣慈博愛園區新建工程工程費分攤款226,104元，本工程原係106-110年度繼續性計畫，經審定修正為106-111年度繼續性計畫，原審定總分攤款132,422,364元，經審定修正為131,600,144元。
			02	37030649004 其他設備	201	-	201	241	1,574	-40	本年度編列個人電腦租賃費、套裝軟體、戶役政行動工作站筆記型電腦租賃費、汰換A3彩色雷射印表機及碎紙機等，共計201,000元。

本 頁 空 白

三、附 屬 表

臺北市信義區戶政事務所
歲入項目說明提要與預算明細表

經常門

中華民國110年度

單位：新臺幣元

罰金罰鍰及怠金—罰金罰鍰	來源別子目及 細目與編號	04030640101 罰金罰鍰及怠金-罰金罰鍰	承辦單位	戶籍登記課	預算金額	50,000元	罰金罰鍰及怠金—罰金罰鍰
歲 入 項 目 說 明	<p>一、項目內容： 凡本市轄區內違反戶籍法規定者，依其罰則處以罰鍰，藉收守法之效。</p> <p>二、法令依據： 戶籍法第76、77、78、79、80條。</p> <p>三、計算方法： 1.無正當理由不於法定期間為登記之申請，或經催告而仍不為申請者，處新臺幣300元以上900元以下罰鍰。 2.申請人故意為不實之申請或故意提供戶政機關不實之資料者，處新臺幣3,000元以上9,000元以下罰鍰。 3.無正當理由拒絕接受戶口調查或拒絕提供戶政機關查證戶籍登記事項之資料者，處新臺幣3,000元以上9,000元以下罰鍰。 4.戶長未依規定提供戶口名簿者，處新臺幣1,000元以上3,000元以下罰鍰。</p> <p>四、實施進度： 自民國110年01月01日起至110年12月31日止。</p> <p>五、完成方法： 依法處罰違法特定人，執行收繳罰款並悉數解庫。</p> <p>六、預期成果： 參酌前年度辦理情形評估，預期可收達預算數。</p>						

臺北市信義區戶政事務所

歲入項目說明提要與預算明細表

經常門

中華民國110年度

單位：新臺幣元

科目名稱及編號	單位	數量	單價	預算數	說明及收入依據
合計				50,000	
04030640101 罰金罰鍰	年	1	50,000	50,000	逾期申報及不實申請各項戶籍登記罰鍰收入。 收入依據：戶籍法第76、77、78、79、80條。

罰金罰鍰及怠金—罰金罰鍰

罰金罰鍰及怠金—罰金罰鍰

臺北市信義區戶政事務所

歲入項目說明提要與預算明細表

經常門

中華民國110年度

單位：新臺幣元

	來源別子目及細目與編號	承辦單位	戶籍登記課、戶籍資料課	預算金額	
行政規費收入—證照費	05030640102 行政規費收入-證照費				3,016,000元
歲入項目說明	<p>一、項目內容： 1.國民身分證核發。 2.戶口名簿核發。 3.門牌製發。 4.門牌證明。 5.國籍歸化測試補(換)發成績單。 6.中、英文結(離)婚證明書。</p> <p>二、法令依據： 1.戶籍法第69條規定，由內政部統一標準。 2.歸化取得我國國籍者基本語言能力及國民權利義務基本常識認定標準。 3.臺北市門牌編釘及門牌證明書收費標準。</p> <p>三、計算方法： 1.國民身分證初、換領每張50元。 2.國民身分證補領每張200元。 3.戶口名簿每份30元。 4.門牌製發每面64元。 5.門牌證明每張20元。 6.國籍歸化測試成績單補(換)發每張50元。 7.中、英文結(離)婚證明書每張100元。</p> <p>四、實施進度： 自民國110年01月01日起至110年12月31日止。</p> <p>五、完成方法： 1.國民身分證受理核對、黏貼相片，經掃描後列印新證發給；如有疑問依檢核流程查證後核發。 2.戶口名簿受理查核後發給。 3.門牌受理並派員實施查編，報送市政府統一籌製鋁質門牌後裝釘。 4.受理歸化測試成績單補發或換發之申請，由本人親向原歸化測試機關申請換發或補發。</p> <p>六、預期成果： 預期全年度處理完成，徵收款悉數解繳市庫。</p>				

行政規費收入—證照費

臺北市信義區戶政事務所

歲入項目說明提要與預算明細表

經常門

中華民國110年度

單位：新臺幣元

	科目名稱及編號	單位	數量	單價	預算數	說明及收入依據	
行政規費收入—證照費	合計				3,016,000		行政規費收入—證照費
	05030640102 證照費	張	20,000	50	1,000,000	國民身分證初、換核發工本費收入。 收入依據：戶籍法第69條。	
		張	5,500	200	1,100,000	國民身分證補發工本費收入。 收入依據：戶籍法第69條。	
		份	23,802	30	714,060	戶口名簿工本費收入。 收入依據：戶籍法第69條。	
		面	260	64	16,640	門牌工本費收入。 收入依據：臺北市門牌編釘及門牌證明書收費標準。	
		張	250	20	5,000	門牌證明工本費收入。 收入依據：臺北市門牌編釘及門牌證明書收費標準。	
		張	4	50	200	國籍歸化測試補(換)發成績單工本費收入。 收入依據：歸化取得我國國籍者基本語言能力及國民權利義務基本常識認定標準。	
		張	1,801	100	180,100	中、英文結(離)婚證明書工本費收入。 收入依據：戶籍法第69條。	

臺北市信義區戶政事務所
歲入項目說明提要與預算明細表

經常門

中華民國110年度

單位：新臺幣元

行政規費收入—登記費	來源別子目及 細目與編號	05030640103 行政規費收入-登記費	承辦單位	戶籍資料課	預算金額	134,000元
	<p>一、項目內容： 辦理印鑑登記、變更及廢止。</p> <p>二、法令依據： 臺北市印鑑登記及印鑑證明收費標準。</p> <p>三、計算方法： 印鑑登記、變更及廢止每次20元。</p> <p>四、實施進度： 自民國110年01月01日起至110年12月31日止。</p> <p>五、完成方法： 印鑑登記、變更及廢止受理查核後辦理。</p> <p>六、預期成果： 預期全年度處理完成，徵收款悉數解繳市庫。</p>					
歲入項目說明						

行政規費收入—登記費

臺北市信義區戶政事務所

歲入項目說明提要與預算明細表

經常門

中華民國110年度

單位：新臺幣元

科目名稱及編號	單位	數量	單價	預算數	說明及收入依據
合計				134,000	
05030640103 登記費	次	6,700	20	134,000	印鑑登記、變更及廢止工本費收入。 收入依據：臺北市印鑑登記及印鑑證明收費標準。

行政規費收入—登記費

行政規費收入—登記費

臺北市信義區戶政事務所
歲入項目說明提要與預算明細表

經常門

中華民國110年度

單位：新臺幣元

來源別子目及 細目與編號	05030640104 行政規費收入-考試報名費	承辦單位	戶籍登記課	預算金額	2,000元	
行政規費收入—考試報名費	<p>一、項目內容： 國籍歸化測試申請。</p> <p>二、法令依據： 歸化取得我國國籍者基本語言能力及國民權利義務基本常識認定標準。</p> <p>三、計算方法： 國籍歸化測試每人次500元。</p> <p>四、實施進度： 自民國110年01月01日起至110年12月31日止。</p> <p>五、完成方法： 受理國籍歸化測試報名申請後，列印測試卷測試，於測試30分鐘內現場核發成績單。</p> <p>六、預期成果： 預期全年度處理完成，徵收款悉數解繳市庫。</p>					行政規費收入—考試報名費
歲 入 項 目 說 明						

臺北市信義區戶政事務所

歲入項目說明提要與預算明細表

經常門

中華民國110年度

單位：新臺幣元

科目名稱及編號	單位	數量	單價	預算數	說明及收入依據
合計				2,000	
05030640104 考試報名費	人次	4	500	2,000	國籍歸化測試工本費收入。 收入依據：歸化取得我國國籍者基本語言能力及國民權利義務基本常識認定標準。

行政規費收入—考試報名費

行政規費收入—考試報名費

臺北市信義區戶政事務所

歲入項目說明提要與預算明細表

經常門

中華民國110年度

單位：新臺幣元

	來源別子目及細目與編號	承辦單位	預算金額	
使用規費收入—資料使用費	05030640303 使用規費收入-資料使用費	戶籍資料課	4,697,000元	
歲入項目說明	<p>一、項目內容： 1.受理戶籍登記資料閱覽。 2.戶籍謄本核發。 3.印鑑證明核發。 4.戶籍名冊資料列印。 5.提供戶口統計資料。</p> <p>二、法令依據： 1.戶籍法第69條規定，由內政部統一標準辦理。 2.臺北市印鑑登記及印鑑證明收費標準。</p> <p>三、計算方法： 1.戶籍登記資料閱覽每次15元。 2.中文戶籍謄本每張15元。 3.英文戶籍謄本每張100元，同一次申請2份以上者自第2份起每張15元。 4.印鑑證明每張20元。 5.戶籍名冊資料列印每張15元。 6.戶口統計資料每張10元。 7.戶籍檔案原始資料影本每張10元。</p> <p>四、實施進度： 自民國110年01月01日起至110年12月31日止。</p> <p>五、完成方法： 1.由各所受理，依規定辦理戶籍登記資料閱覽。 2.由各所受理，依規定發給戶籍謄本及印鑑證明。 3.提供戶籍名冊資料及戶口統計資料。</p> <p>六、預期成果： 預期全年度處理完成，徵收款悉數解繳市庫。</p>			使用規費收入—資料使用費

臺北市信義區戶政事務所

歲入項目說明提要與預算明細表

經常門

中華民國110年度

單位：新臺幣元

	科目名稱及編號	單位	數量	單價	預算數	說明及收入依據
使用規費收入—資料使用費	合計				4,697,000	
	05030640303 資料使用費	次	600	15	9,000	戶籍登記資料閱覽費收入。 收入依據：戶籍法第69條。
		張	243,500	15	3,652,500	中文戶籍謄本工本費收入。 收入依據：戶籍法第69條。
		張	2,345	100	234,500	英文戶籍謄本工本費收入。 收入依據：戶籍法第69條。
		張	36,500	20	730,000	印鑑證明工本費收入。 收入依據：臺北市印鑑登記 及印鑑證明收費標準。
		張	1,200	15	18,000	列印戶籍名冊資料工本費收 入。 收入依據：戶籍法第69條。
		張	100	10	1,000	戶口統計資料工本費收入。 收入依據：戶籍法第69條。
		張	5,200	10	52,000	戶籍檔案原始資料影本工本 費收入(新增)。 收入依據：戶籍法第69條。

臺北市信義區戶政事務所
歲入項目說明提要與預算明細表

經常門

中華民國110年度

單位：新臺幣元

使用規費收入—場地設施使用費	來源別子目及 細目與編號	05030640306 使用規費收入-場地設施使用費	承辦單位	行政庶務課	預算金額	8,000元
	<p>一、項目內容： 提供洽公民眾便民影印服務，所使用之機器耗材材料費。</p> <p>二、法令依據： 規費法第8條。</p> <p>三、計算方法： 便民影印服務每張2元。</p> <p>四、實施進度： 自民國110年01月01日起至110年12月31日止。</p> <p>五、完成方法： 便民影印費實收金額悉數解繳市庫。</p> <p>六、預期成果： 便利洽公民眾，增益服務效能。</p>					
歲入項目說明						

使用規費收入—場地設施使用費

臺北市信義區戶政事務所

歲入項目說明提要與預算明細表

經常門

中華民國110年度

單位：新臺幣元

科目名稱及編號	單位	數量	單價	預算數	說明及收入依據
合計				8,000	
05030640306 場地設施使用費	張	4,000	2	8,000	便民影印服務收入。 收入依據：規費法第8條。

使用規費收入—場地設施使用費

使用規費收入—場地設施使用費

臺北市信義區戶政事務所

歲入項目說明提要與預算明細表

經常門

中華民國110年度

單位：新臺幣元

	來源別子目及細目與編號	承辦單位	預算金額
使用規費收入—服務費	05030640307 使用規費收入-服務費	戶籍資料課	135,000元
歲入項目說明	<p>一、項目內容： 依內政部與自然人憑證發證工作維運廠商約定，直轄市、縣(市)政府所屬鄉(鎮、市、區)戶政事務所受理民眾臨櫃申辦購卡得代收自然人憑證IC卡工本費，各戶所並由該工本費中提撥一定金額(27元)作為行政管理費收入，有關行政管理費收支事項依內政部規定，以納入預算採收支併列方式辦理。</p> <p>二、法令依據： 1.內政部94年6月27日函頒「戶政事務所代收自然人憑證IC卡行政管理費使用要點」。 2.內政部98年1月21日「研商自然人憑證IC卡行政管理費及提供便民服務措施等發證作業相關事宜」會議紀錄。 3.內政部102年3月5日台內資字第1020122388號函。</p> <p>三、計算方法： 依內政部102年3月5日台內資字第1020122388號函規定，每張可提撥27元行政管理費收入。</p> <p>四、實施進度： 自民國110年01月01日起至110年12月31日止。</p> <p>五、完成方法： 每月與得標廠商結算，按自然人憑證IC卡每張可提撥27元回饋戶政事務所，作為行政管理費收入，其支出用途以辦理發證作業相關業務及戶所提升為民服務品質事項等。</p> <p>六、預期成果： 參酌本項業務以前年度執行情形估算，並依規定解繳市庫。</p>		

使用規費收入—服務費

臺北市信義區戶政事務所

歲入項目說明提要與預算明細表

經常門

中華民國110年度

單位：新臺幣元

科目名稱及編號	單位	數量	單價	預算數	說明及收入依據
合計				135,000	
05030640307 服務費	張	5,000	27	135,000	自然人憑證IC卡行政管理費收入(收支併列)。 收入依據：戶政事務所代收自然人憑證IC卡行政管理費使用要點。

使用規費收入—服務費

使用規費收入—服務費

臺北市信義區戶政事務所
歲入項目說明提要與預算明細表

經常門

中華民國110年度

單位：新臺幣元

廢舊物資售價—廢舊物資售價	來源別子目及 細目與編號	07030640501 廢舊物資售價-廢舊物資售價	承辦單位	行政庶務課	預算金額	3,000元	廢舊物資售價—廢舊物資售價
	歲入項目說明	<p>一、項目內容： 出售報廢財產及物品等殘值收入。</p> <p>二、法令依據： 臺北市市有財產報廢處理原則。</p> <p>三、計算方法： 參酌以往年度收入估計。</p> <p>四、實施進度： 自民國110年01月01日起至110年12月31日止。</p> <p>五、完成方法： 依規定完成報廢程序，變賣收入悉數解繳市庫。</p> <p>六、預期成果： 提升廢棄物再利用，減少環境污染，增加市庫收入。</p>					

臺北市信義區戶政事務所

歲入項目說明提要與預算明細表

經常門

中華民國110年度

單位：新臺幣元

科目名稱及編號	單位	數量	單價	預算數	說明及收入依據
合計				3,000	
07030640501 廢舊物資售價	年	1	3,000	3,000	出售報廢財產及物品等殘值收入。 收入依據：臺北市市有財產報廢處理原則。

廢舊物資售價—廢舊物資售價

廢舊物資售價—廢舊物資售價

臺北市信義區戶政事務所

歲入項目說明提要與預算明細表

經常門

中華民國110年度

單位：新臺幣元

	來源別子目及細目與編號	12030640210 雜項收入-其他雜項收入	承辦單位	戶籍登記課	預算金額	
雜項收入—其他雜項收入					35,000元	雜項收入—其他雜項收入
歲入項目說明	<p>一、項目內容： 1.員工配住公有宿舍扣繳房租津貼收入。 2.員工配住公有宿舍管理費收入。</p> <p>二、法令依據： 1.行政院頒定全國軍公教員工待遇支給要點第4點。 2.臺北市政府所屬各機關學校職務宿舍設置管理要點第10點。</p> <p>三、計算方法： 1.員工配住公有宿舍扣繳房租津貼收入每月600元。 2.員工配住公有宿舍管理費收入每月2,292元。</p> <p>四、實施進度： 自民國110年01月01日起至110年12月31日止。</p> <p>五、完成方法： 員工配住公有宿舍收費並悉數解繳市庫。</p> <p>六、預期成果： 參酌以往年度執行狀況，預期可達預算數額，增加市庫收入。</p>					

臺北市信義區戶政事務所

歲入項目說明提要與預算明細表

經常門

中華民國110年度

單位：新臺幣元

	科目名稱及編號	單位	數量	單價	預算數	說明及收入依據	
雜項收入—其他雜項收入	合計				35,000		雜項收入—其他雜項收入
	12030640210 其他雜項收入	月	12	600	7,200	員工配住公有宿舍扣繳房租津貼收入。 收入依據：行政院頒定全國軍公教員工待遇支給要點第4點。	
		月	12	2,292	27,504	員工配住公有宿舍管理費收入。 收入依據：臺北市政府所屬各機關學校職務宿舍設置管理要點第10點。	
		年	1	296	296	配合預算編列至千元，增列進位數296元。 收入依據：	

臺北市信義區戶政事務所

歲出計畫說明提要與各項費用明細表

中華民國110年度

單位：新臺幣元

一般行政 — 行政管理	業務計畫及工作計畫 名稱與編號	37030640101 一般行政-行政管理	承辦 單位	戶籍登記課、戶籍資料 課、行政庶務課、會計、 人事	預算 金額	65,377,000元	一般行政 — 行政管理
歲出 計畫 說明	<p>一、計畫內容： 1.策劃聯繫各業務單位，辦理一般行政配合工作，如文書、收發、印信、庶務、出納、以及財產物品等管理事項。 2.辦理歲計、會計、統計等事項。 3.辦理人事任免、差勤、陞遷、獎懲、考績、退休等事項。</p> <p>二、預期成果： 1.順利完成年度施政計畫及自行檢討考核等事項。 2.完成概(預)算、決算及預算執行報告，經由預算控管及內部審核工作，以利預算與計畫之配合。 3.強化分層負責，貫徹人事公開、公平、公正、落實平時考核，增強員工福祉等。</p>						
分支計畫及用途別科目		單位	數量	單價	預算數	說 明	
合計					65,377,000	較上年度預算數65,368,000元，增加9,000元。	
01人員維持費					61,257,000	較上年度預算數61,257,000元，無增減。	
1000 人事費					61,257,000		
1015 法定編制人員待遇					39,677,000		
		年	1	39,677,000	39,677,000	職員68人薪津(詳人事費分析表)。	
1025 技工及工友待遇					1,512,000		
		年	1	1,512,000	1,512,000	職工4人工資(詳人事費分析表)。	
1030 獎金					9,030,500		
		年	1	3,911,000	3,911,000	依考績法規定核發之獎金。	
		年	1	5,119,500	5,119,500	依規定核發之年終工作獎金。	
1035 其他給與					1,776,831		
		年	1	877,191	877,191	休假補助費。	
		人、月、 段	23x12x1	630	173,880	員工上下班交通費。	

臺北市信義區戶政事務所

歲出計畫說明提要與各項費用明細表

中華民國110年度

單位：新臺幣元

分支計畫及用途別科目	單位	數量	單價	預算數	說明
一般行政 — 行政管理	人、月、 段	48x12x2	630	725,760	員工上下班交通費。
	1040 加班值班費			1,957,600	
	年	1	922,825	922,825	本所辦理各項業務超時加班費。
	年	1	1,034,775	1,034,775	不休假出勤加班費。
	1050 退休離職儲金			3,717,852	
	年	1	3,596,892	3,596,892	提撥退撫基金。
	年	1	120,960	120,960	提撥勞工退休準備金。
	1055 保險			3,585,217	
	年	1	2,153,609	2,153,609	職員及職工健保費。
	年	1	1,323,176	1,323,176	職員公保費。
	年	1	108,432	108,432	職工勞保費。
	02一般業務			3,961,000	較上年度預算數3,952,000元，增加9,000元。
2000 業務費			3,961,000		
2003 教育訓練費			15,500		
	人、天	5x2	1,550	15,500	員工教育訓練相關費用。
2006 水電費			1,002,000		
	月	12	3,500	42,000	辦公大樓水費(含戶政便民工作站)。
	月	12	80,000	960,000	辦公大樓電費(含戶政便民工作站)。
2009 通訊費			373,867		
	部、月	16x12	760	145,920	公務用電話費。
	年	1	227,947	227,947	公務用郵資。
2018 資訊服務費			73,606		
	年	1	65,206	65,206	個人電腦、周邊設備及軟體維護費。
	年	1	8,400	8,400	套裝軟體。
2021 其他業務租金			96,000		

臺北市信義區戶政事務所

歲出計畫說明提要與各項費用明細表

中華民國110年度

單位：新臺幣元

分支計畫及用途別科目	單位	數量	單價	預算數	說明
2024 稅捐及規費	月	12	8,000	96,000	電話總機系統租金。
				17,860	
	年	1	11,230	11,230	公務車輛使用牌照稅(詳公務車輛明細表)。
	年	1	6,180	6,180	公務車輛燃料使用費(詳公務車輛明細表)。
2027 保險費	年	1	450	450	公務車輛檢驗費(詳公務車輛明細表)。
	年	1	3,626	3,626	公務車輛保險費(詳公務車輛明細表)。
2036 按日按件計資酬金				69,000	
	年	1	69,000	69,000	行政中心大樓建物結構維護巡查技術服務費分攤款。
2051 物品				206,100	
	年	1	114,500	114,500	個人電腦用耗材。
	年	1	24,100	24,100	公務車輛油料費(詳公務車輛明細表)。
2054 一般事務費	年	1	67,500	67,500	資訊用品及零組件。
				1,727,506	
	坪、月	704×12	20	168,960	辦公大樓清潔維持費(含戶政便民工作站)。
	年	1	65,586	65,586	辦公大樓保全服務費(含戶政便民工作站)。
	年	1	840,000	840,000	辦公室清潔業務委外費用。
	人、月	68×12	360	293,760	統籌業務費，按職員每人每月360元編列。
人、月	4×12	50	2,400	統籌業務費，按駕駛、技工、工友每人每月50元編列。	
臺、月、張次	7×12×6980	0.6	351,792	影印機使用費。	
		1	5,008	5,008	建築物消防安全設備檢測費(新增)。

臺北市信義區戶政事務所

歲出計畫說明提要與各項費用明細表

中華民國110年度

單位：新臺幣元

分支計畫及用途別科目	單位	數量	單價	預算數	說明
2063 房屋建築養護費	年	1	78,210	78,210	辦公房舍修繕費。
2066 車輛及辦公器具養護費	臺、年	2×1	3,600	7,200	護貝機維護費。
	臺、年	1×1	2,000	2,000	字幕機維護費。
	臺、年	1×1	1,600	1,600	傳真機維護費。
	年	1	47,620	47,620	公務車輛養護費(詳公務車輛明細表)。
	臺、年	2×1	4,000	8,000	戶籍謄本蓋章機維護費(新增)。
2069 設施及機械設備養護費	年	1	117,105	117,105	辦公大樓空調、電梯、機電等維護費分攤款。
	年	1	36,000	36,000	電腦機房維護費。
2072 國內旅費	人、天	4×1	1,550	6,200	戶政業務市外出差旅費。
2093 特別費	月	12	6,000	72,000	主任特別費。
05會計業務				6,000	較上年度預算數6,000元，無增減。
2000 業務費				6,000	
2054 一般事務費	年	1	2,200	4,200	會計簿冊及各項表報等印刷費。
	人次	20	100	2,000	因公逾時誤餐餐盒費用。
2084 短程車資	年	1	1,800	1,800	員工外出洽辦公務所需交通費。
06人事業務				153,000	較上年度預算數153,000元，無增減。
2000 業務費				153,000	
2054 一般事務費				150,840	

臺北市信義區戶政事務所

歲出計畫說明提要與各項費用明細表

中華民國110年度

單位：新臺幣元

分支計畫及用途別科目	單位	數量	單價	預算數	說明
2084 短程車資	年	1	3,240	3,240	人事資料等印刷費。
	人、年	72x1	2,000	144,000	文康活動費。
	人次	36	100	3,600	因公逾時誤餐餐盒費用。
	年	1	2,160	2,160	員工外出洽辦公務所需交通費。

一般行政—行政管理

一般行政—行政管理

臺北市信義區戶政事務所

歲出計畫說明提要與各項費用明細表

中華民國110年度

單位：新臺幣元

戶政業務—戶籍登記及管理	業務計畫及工作計畫 名稱與編號	37030645502 戶政業務-戶籍登記及管理	承辦 單位	戶籍登記課、戶籍資料 課、行政庶務課	預算 金額	1,813,000元	戶政業務—戶籍登記及管理
歲出計畫說明	<p>一、計畫內容： 依照戶籍法及有關法令辦理戶籍管理，設置便民工作站等相關戶籍業務。</p> <p>二、預期成果： 完成戶籍登記及管理，並達成工作簡化，提升便民服務效率。</p>						
	分支計畫及用途別科目	單位	數量	單價	預算數	說 明	
	合計				1,813,000	較上年度預算數2,121,000元，減少308,000元。	
	02戶籍管理				1,813,000	較上年度預算數2,121,000元，減少308,000元。	
	2000 業務費				1,813,000		
	2009 通訊費	年	1	13,080	13,080	戶政資訊系統網際網路費。	
	2018 資訊服務費	年	1	43,007	43,007	強化戶役政資訊系統與應用推廣計畫-電腦軟硬體設備維護費。	
		年	1	4,700	4,700	套裝軟體(新增)。	
	2021 其他業務租金	臺、月	16×12	240	46,080	悠遊卡機具租金。	
	2027 保險費	人、年	25×1	500	12,500	各類災害發生期間救災人員投保意外保險費。	
		人、年	21×1	120	2,520	志工投保意外險之保險費。	

臺北市信義區戶政事務所

歲出計畫說明提要與各項費用明細表

中華民國110年度

單位：新臺幣元

分支計畫及用途別科目	單位	數量	單價	預算數	說 明	
戶政業務—戶籍登記及管理	2036 按日按件計資酬金			48,000		
		節	24	2,000	48,000	為民服務品質提升聘請講師鐘點費。
	2051 物品				1,181,313	
		月	12	12,500	150,000	各項戶政業務用紙及文具用品。
		月	12	1,100	13,200	戶籍謄本蓋章機及傳真機用耗材。
		年	1	135,000	135,000	自然人憑證業務推廣及提升為民服務品質、文具用品等費用(收支併列)。
		年	1	855,000	855,000	戶政資訊系統(戶政e網通)設備耗材。
		年	1	28,113	28,113	戶籍業務用雜項用具。
	2054 一般事務費				418,600	
		月	12	4,000	48,000	各種戶籍書表等印刷費。
		年	1	10,400	10,400	印製戶政法令政令文宣品費用。
		年	1	70,200	70,200	各項戶政業務活動費用。
		月	12	10,800	129,600	加強為民服務供民眾使用之清潔用品及茶水雜支等費用。
		人次	360	100	36,000	因公逾時誤餐餐盒費用。
		人次	1,020	120	122,400	志工餐點及交通補助。
	筆	1,000	2	2,000	智慧支付手續費(新增)。	
2084 短程車資				43,200		
	年	1	43,200	43,200	員工外出洽辦公務所需交通費。	

臺北市信義區戶政事務所

歲出計畫說明提要與各項費用明細表

中華民國110年度

單位：新臺幣元

一般建築及設備—營建工程	業務計畫及工作計畫名稱與編號	37030649002 一般建築及設備-營建工程	承辦單位	行政庶務課	預算金額	1,999,000元	一般建築及設備—營建工程
歲出計畫說明	<p>一、計畫內容：</p> <p>1.配合信義行政中心搬遷至「廣慈博愛園區」之新建工程分攤款。 2.配合信義行政中心搬遷至「廣慈博愛園區」之室內裝修工程分攤款。</p> <p>二、預期成果： 安全及良好的辦公環境，提升為民服務效率及品質。</p>						
	分支計畫及用途別科目	單位	數量	單價	預算數	說 明	
	合計				1,999,000	較上年度預算數105,687,000元，減少103,688,000元。	
	02廳舍興建工程				1,999,000	較上年度預算數105,687,000元，減少103,688,000元。	
					16,896	01廣慈博愛園區新建工程委託技術服務費分攤款 1.本計畫原係105-110年度繼續性計畫，經審定修正為105-111年度繼續性計畫，由都市發展局主辦，社會局、信義區公所、市立圖書館及衛生局等合併參建，總經費為621,756,186元，並按使用面積比例分攤。 2.本所原審定總分攤款5,275,280元，經審定修正為5,036,225元，除至上年度已編列4,759,013元，本年度編列第6年經費16,896元，餘260,316元編列於以後年度，其各年度資金需求詳如後附分年資金需求表。	
	3000 設備及投資				16,896		
	3010 房屋建築及設備費				16,896		
		式	1	16,896	16,896	本年度所需委託技術服務費	

臺北市信義區戶政事務所

歲出計畫說明提要與各項費用明細表

中華民國110年度

單位：新臺幣元

分支計畫及用途別科目	單位	數量	單價	預算數	說明
一般建築及設備—營建工程 3000 設備及投資 3010 房屋建築及設備費	式	1	5,036,225	5,036,225	分攤款。 總工程費(或總經費)明細如下:
				5,036,225	委託技術服務費。
				226,104	02廣慈博愛園區新建工程工程費分攤款 1.本工程原係106-110年度繼續性計畫，經審定修正為106-111年度繼續性計畫，由都市發展局主辦，社會局、信義區公所、市立圖書館及衛生局等合併參建，總工程經費為16,246,931,420元，並按使用面積比例分攤。 2.本所原審定總分攤款132,422,364元，經審定修正為131,600,144元，除至上年度已編列116,929,634元，本年度編列第5年經費226,104元，餘14,444,406元編列於以後年度，其各年度資金需求詳如後附分年資金需求表。
				226,104	
				226,104	
				225,000	本年度所需施工費分攤款。
				1,104	本年度所需工程管理費分攤款。
				131,600,144	總工程費(或總經費)明細如下:
				130,975,466	施工費。
				624,678	工程管理費。
1,756,000	03廣慈博愛園區室內裝修工程分攤款 1.本工程為110-111年度繼續性計畫，由信義區公所主辦，市立圖書館、廣慈A標行政大樓參建單位合併參建，總經費237,937,000元，按實際需求分攤。 2.本所分攤35,126,000元，本年度編列第1年經費1,756,000元，餘33,370,000元編列於以後年度，其各年度資金需求詳如後附分年資金需求表。				

臺北市信義區戶政事務所

歲出計畫說明提要與各項費用明細表

中華民國110年度

單位：新臺幣元

分支計畫及用途別科目	單位	數量	單價	預算數	說明
3000 設備及投資				1,756,000	
3010 房屋建築及設備費				1,756,000	
	式	1	1,632,000	1,632,000	本年度所需施工費分攤款。
	式	1	100,000	100,000	本年度所需委託技術服務費分攤款。
	式	1	24,000	24,000	本年度所需工程管理費分攤款。
				35,126,000	總工程費(或總經費)明細如下:
	式	1	32,646,000	32,646,000	施工費。
	式	1	1,996,000	1,996,000	委託技術服務費。
	式	1	484,000	484,000	工程管理費。

一般建築及設備—營建工程

一般建築及設備—營建工程

臺北市信義區戶政事務所

歲出計畫說明提要與各項費用明細表

中華民國110年度

單位：新臺幣元

一般建築及設備—其他設備	業務計畫及工作計畫名稱與編號	37030649004 一般建築及設備-其他設備	承辦單位	戶籍登記課、行政庶務課	預算金額	201,000元	一般建築及設備—其他設備
歲出計畫說明	<p>一、計畫內容： 辦理個人電腦租賃、套裝軟體、戶役政行動工作站筆記型電腦租賃、汰換A3彩色雷射印表機、碎紙機等設備，以提高工作效率。</p> <p>二、預期成果： 提升工作效率，加強為民服務。</p>						
分支計畫及用途別科目		單位	數量	單價	預算數	說 明	
合計					201,000	較上年度預算數241,000元，減少40,000元。	
04其他設備					201,000	較上年度預算數241,000元，減少40,000元。	
3000 設備及投資					201,000		
3030 資訊軟硬體設備費					179,035		
		臺月	96	450	43,200	109年個人電腦租賃費(分年編列)。	
		臺年	9	7,296	65,664	110年個人電腦租賃費(分年編列)。	
		部	1	47,975	47,975	汰換A3彩色雷射印表機。	
		臺年	1	7,296	7,296	110年戶役政行動工作站筆記型電腦租賃費(分年編列)。	
		年	1	14,900	14,900	套裝軟體。	
3035 雜項設備費					21,965		
		臺	1	21,000	21,000	汰換碎紙機(A3)。	
		年	1	965	965	配合預算編列至千元，增列進位數965元。	

臺北市信義區戶政事務所

人 事 費 分 析 表

中華民國110年度

0137010100-民政支出-一般行政-行政管理

單位：新臺幣元

類別	預算員額	全年度人事費											備註	
		民意代表待遇	政務人員待遇	法定編制人員待遇	約聘僱人員待遇	技工及工友待遇	獎金	其他給與	加班值班費	退休退職給付	退休離職儲金	保險		合計
合計	72			39,677,000		1,512,000	9,030,500	1,776,831	1,957,600		3,717,852	3,585,217	61,257,000	
正式員額	68			39,677,000			8,786,500	852,191	1,010,405		3,596,892	3,408,289	57,331,277	
職員	68			39,677,000			8,786,500	852,191	1,010,405		3,596,892	3,408,289	57,331,277	
技工	1					396,000	69,500	10,000	9,600		31,680	46,356	563,136	
駕駛	1					396,000	69,500	10,000	9,600		31,680	46,332	563,112	
工友	2					720,000	105,000	5,000	5,170		57,600	84,240	977,010	
其他人事費								899,640	922,825				1,822,465	

四、參 考 表

臺北市信義區戶政事務所
歲出一級用途別科目分析表

中華民國110年度

單位：新臺幣千元

名稱及編號	合計	經常支出						資本支出					
		人事費	業務費	獎補助費	債務費	預備金	小計	人事費	業務費	設備及投資	獎補助費	預備金	小計
合計	69,390	61,257	5,933				67,190			2,200			2,200
37030640000 民政支出	69,390	61,257	5,933				67,190			2,200			2,200
37030640100 一般行政	65,377	61,257	4,120				65,377						
37030640101 行政管理	65,377	61,257	4,120				65,377						
37030645500 戶政業務	1,813		1,813				1,813						
37030645502 戶籍登記及管理	1,813		1,813				1,813						
37030649000 一般建築及設備	2,200									2,200			2,200
37030649002 營建工程	1,999									1,999			1,999
37030649004 其他設備	201									201			201

臺北市信義區戶政事務所

資本支出分析表

中華民國110年度

單位：新臺幣千元

名稱及編號	合計	設備及投資								其他資本支出	
		土地	房屋建築及設備	公共建設及設施	機械設備	運輸設備	資訊軟體設備	雜項設備	權利		投資
合計	2,200		1,999				179	22			
37030649000 一般建築及設備	2,200		1,999				179	22			
37030649002 營建工程	1,999		1,999								
37030649004 其他設備	201						179	22			

臺北市信義區戶政事務所

各項費用彙計表

中華民國110年度

單位：新臺幣元

工作計畫名稱及編號	37030640101 行政管理	37030645502 戶籍登記及管理	37030649002 營建工程	37030649004 其他設備	合 計	
第一、二級用途別 科目名稱及編號						
合 計	65,377,000	1,813,000	1,999,000	201,000	69,390,000	
100000人事費	61,257,000				61,257,000	
101500法定編制人員待遇	39,677,000				39,677,000	
102500技工及工友待遇	1,512,000				1,512,000	
103000獎金	9,030,500				9,030,500	
103500其他給與	1,776,831				1,776,831	
104000加班值班費	1,957,600				1,957,600	
105000退休離職儲金	3,717,852				3,717,852	
105500保險	3,585,217				3,585,217	
200000業務費	4,120,000	1,813,000			5,933,000	
200300教育訓練費	15,500				15,500	
200600水電費	1,002,000				1,002,000	
200900通訊費	373,867	13,080			386,947	
201800資訊服務費	73,606	47,707			121,313	
202100其他業務租金	96,000	46,080			142,080	
202400稅捐及規費	17,860				17,860	
202700保險費	3,626	15,020			18,646	
203600按日按件計資酬金	69,000	48,000			117,000	
205100物品	206,100	1,181,313			1,387,413	
205400一般事務費	1,882,546	418,600			2,301,146	
206300房屋建築養護費	78,210				78,210	
206600車輛及辦公器具養護費	66,420				66,420	
206900設施及機械設備養護費	153,105				153,105	
207200國內旅費	6,200				6,200	
208400短程車資	3,960	43,200			47,160	
209300特別費	72,000				72,000	
300000設備及投資			1,999,000	201,000	2,200,000	
301000房屋建築及設備費			1,999,000		1,999,000	
303000資訊軟硬體設備費				179,035	179,035	
303500雜項設備費				21,965	21,965	

臺北市信義區戶政事務所

人 事 費 彙 計 表

中華民國110年度

單位：新臺幣元

類別	預算員額	全年度人事費											備註	
		民意代表待遇	政務人員待遇	法定編制人員待遇	約聘僱人員待遇	技工及工友待遇	獎金	其他給與	加班值班費	退休退職給付	退休離職儲金	保險		合計
合計	72			39,677,000		1,512,000	9,030,500	1,776,831	1,957,600		3,717,852	3,585,217	61,257,000	
正式員額	68			39,677,000			8,786,500	852,191	1,010,405		3,596,892	3,408,289	57,331,277	
職員	68			39,677,000			8,786,500	852,191	1,010,405		3,596,892	3,408,289	57,331,277	
技工	1					396,000	69,500	10,000	9,600		31,680	46,356	563,136	
駕駛	1					396,000	69,500	10,000	9,600		31,680	46,332	563,112	
工友	2					720,000	105,000	5,000	5,170		57,600	84,240	977,010	
其他人事費								899,640	922,825				1,822,465	

臺北市信義區戶政事務所

各項費用分攤表

中華民國110年度

單位：新臺幣元

科目名稱	預定完成工作總數		合辦單位	分攤方式	分攤比率 %	總經費	本年度預算數				說明
	單位	數量					設 備 及 投 資				
							合 計	施 工 費 用	工 程 管 理 費	委 外 費 用	
營建工程		340,140.27			100	17,106,624,606	292,840,000	280,618,000	1,307,000	10,915,000	1. 本計畫原係105-110年度繼續性計畫，經審定修正為105-111年度繼續性計畫，由都市發展局主辦，社會局、信義區公所、市立圖書館及衛生局等合併參建，總經費為621,756,186元，並按使用面積比例分攤。 2. 本所原審定總分攤款5,275,280元，經審定修正為5,036,225元。
廣慈博愛園區新建工程委託技術服務費	平方公尺	242,916.23	臺北市府都市發展局	依建造結構及使用面積比率	71.42	444,058,269	1,094,000			1,094,000	
	平方公尺	4,212.23	臺北市立圖書館	依建造結構及使用面積比率	1.24	7,709,776	19,000			19,000	
	平方公尺	54,400.49	臺北市府社會局	依建造結構及使用面積比率	15.99	99,418,814	8,992,000			8,992,000	
	平方公尺	8,629.07	臺北市府衛生局	依建造結構及使用面積比率	2.54	15,792,607	39,000			39,000	
	平方公尺	14,167.64	臺北市信義區公所	依建造結構及使用面積比率	4.16	25,865,057					
	平方公尺	1,020.70	臺北市就業服務處(信義區就業服務站)	依建造結構及使用面積比率	0.30	1,865,269	6,258			6,258	

臺北市信義區戶政事務所

各項費用分攤表

中華民國110年度

單位：新臺幣元

科目名稱	預定完成工作總數		合辦單位	分攤方式	分攤比率 %	總經費	本年度預算數				說明
	單位	數量					設備及投資				
							合計	施工費用	工程管理費	委外費用	
平方公尺		2,524.44	臺北市稅捐稽徵處信義分處	依建造結構及使用面積比率	0.74	4,600,996	15,437			15,437	
平方公尺		2,772.68	臺北市信義區戶政事務所	依建造結構及使用面積比率	0.81	5,036,225	16,896			16,896	
平方公尺		1,921.96	臺北市信義區健康服務中心	依建造結構及使用面積比率	0.56	3,481,835	11,681			11,681	
平方公尺		732.28	臺北市政府環境保護局(信義區清潔隊)	依建造結構及使用面積比率	0.21	1,305,688	4,381			4,381	
平方公尺		345.77	臺北市警察局少年警察隊(信義少輔組)	依建造結構及使用面積比率	0.10	621,756	2,086			2,086	
平方公尺		226.72	臺北市府民政局	依建造結構及使用面積比率	0.07	435,229	1,461			1,461	

臺北市信義區戶政事務所

各項費用分攤表

中華民國110年度

單位：新臺幣元

科目名稱	預定完成工作總數		合辦單位	分攤方式	分攤比率 %	總經費	本年度預算數				說明	
	單位	數量					設備及投資					
							合計	施工費用	工程管理費	委外費用		
廣慈博愛園區新建工程工程費	平方公尺	3,487.25	財政部國稅局信義分局	依建造結構及使用面積比率	1.03	6,404,089	21,486				21,486	1. 本工程原係106-110年度繼續性計畫，經審定修正為106-111年度繼續性計畫，由都市發展局主辦，社會局、信義區公所、市立圖書館及衛生局等合併參建，總工程經費為16,246,931,420元，並按使用面積比例分攤。 2. 本所原審定總分攤款132,422,364元，經審定修正為131,600,144元。
	平方公尺	2,782.81	臺北市選舉委員會	依建造結構及使用面積比率	0.83	5,160,576	17,314				17,314	
		340,140.27			100	16,246,931,420	270,707,000	269,564,000	1,143,000			
	平方公尺	242,916.23	臺北市府都市發展局	依建造結構及使用面積比率	71.42	11,603,558,420	28,906,000	28,906,000				
	平方公尺	4,212.23	臺北市立圖書館	依建造結構及使用面積比率	1.24	201,461,950	502,000	500,000	2,000			
	平方公尺	54,400.49	臺北市府社會局	依建造結構及使用面積比率	15.99	2,597,884,334	237,725,000	236,601,000	1,124,000			
	平方公尺	8,629.07	臺北市府衛生局	依建造結構及使用面積比率	2.54	412,672,058	1,028,000	1,023,000	5,000			
	平方公尺	14,167.64	臺北市信義區公所	依建造結構及使用面積比率	4.16	675,872,347	1,248,000	1,242,334	5,666			

臺北市信義區戶政事務所

各項費用分攤表

中華民國110年度

單位：新臺幣元

科目名稱	預定完成工作總數		合辦單位	分攤方式	分攤比率 %	總經費	本年度預算數				說明
	單位	數量					設 備 及 投 資				
							合 計	施 工 費 用	工 程 管 理 費	委 外 費 用	
平方公尺	1,020.70	臺北市就業服務處(信義區就業服務站)	依建造結構及使用面積比率	0.30	48,740,794	83,742	83,333	409			
平方公尺	2,524.44	臺北市稅捐稽徵處信義分處	依建造結構及使用面積比率	0.74	120,227,293	206,563	205,555	1,008			
平方公尺	2,772.68	臺北市信義區戶政事務所	依建造結構及使用面積比率	0.81	131,600,144	226,104	225,000	1,104			
平方公尺	1,921.96	臺北市信義區健康服務中心	依建造結構及使用面積比率	0.56	90,982,816	156,319	155,556	763			
平方公尺	732.28	臺北市府環境保護局(信義區清潔隊)	依建造結構及使用面積比率	0.21	34,118,556	58,619	58,333	286			
平方公尺	345.77	臺北市府警察局少年警察隊(信義少輔組)	依建造結構及使用面積比率	0.10	16,246,931	27,914	27,778	136			

臺北市信義區戶政事務所

各項費用分攤表

中華民國110年度

單位：新臺幣元

科目名稱	預定完成工作總數		合辦單位	分攤方式	分攤比率 %	總經費	本年度預算數				說明
	單位	數量					設備及投資				
							合計	施工費用	工程管理費	委外費用	
廣慈博愛 園區室內 裝修工程	平方公尺	226.72	臺北市政府民政局	依建造結構及使用面積比率	0.07	11,372,852	19,539	19,444	95		
	平方公尺	3,487.25	財政部國稅局信義分局	依建造結構及使用面積比率	1.03	167,343,394	287,514	286,111	1,403		
	平方公尺	2,782.81	臺北市選舉委員會	依建造結構及使用面積比率	0.83	134,849,531	231,686	230,556	1,130		
						237,937,000	11,892,000	11,054,000	164,000	674,000	1.本工程為110-111年度繼續性計畫，由信義區公所主辦，市立圖書館、廣慈A標行政大樓參建單位合併參建，總經費237,937,000元，並按實際需求分攤。
				臺北市信義區公所	按實際需求分攤	73,793,000	3,689,000	3,429,000	51,000	209,000	2.本所分攤35,126,000元。
				臺北市警察局信義分局(福德街派出所)	按實際需求分攤	10,609,000	530,000	493,000	7,000	30,000	

臺北市信義區戶政事務所
各項費用分攤表

中華民國110年度

單位：新臺幣元

科目名稱	預定完成工作總數		合辦單位	分攤方式	分攤比率 %	總經費	本年度預算數				說明
	單位	數量					設備及投資				
							合計	施工費用	工程管理費	委外費用	
			臺北市政府環境保護局(信義區清潔隊)	按實際需求分攤		5,883,000	294,000	273,000	4,000	17,000	
			財政部國稅局信義分局	按實際需求分攤		20,940,000	1,047,000	973,000	15,000	59,000	
			臺北市信義區戶政事務所	按實際需求分攤		35,126,000	1,756,000	1,632,000	24,000	100,000	
			臺北市稅捐稽徵處信義分處	按實際需求分攤		32,143,000	1,607,000	1,494,000	22,000	91,000	
			臺北市政府警察局少年警察隊(信義少輔組)	按實際需求分攤		2,402,000	120,000	111,000	2,000	7,000	
			臺北市就業服務處(信義區就業服務站)	按實際需求分攤		16,358,000	817,000	760,000	11,000	46,000	

臺北市信義區戶政事務所
各項費用分攤表

中華民國110年度

單位：新臺幣元

科目名稱	預定完成工作總數		合辦單位	分攤方式	分攤比率 %	總經費	本年度預算數				說明
	單位	數量					設備及投資				
							合計	施工費用	工程管理費	委外費用	
			臺北市信義區健康服務中心	按實際需求分攤		19,311,000	965,000	897,000	13,000	55,000	
			臺北市選舉委員會	按實際需求分攤		13,981,000	699,000	649,000	10,000	40,000	
			臺北市政府民政局	按實際需求分攤		1,252,000	62,000	58,000	1,000	3,000	
			臺北市立圖書館	按實際需求分攤		6,139,000	306,000	285,000	4,000	17,000	

臺北市信義區戶政事務所

公務車輛明細表

中華民國110年度

單位：新臺幣元

業務計畫 及工作計 畫名稱	車輛 數	車輛 種類	乘客 人數 (不含 司機)	購置 年月	汽缸總 排氣量 (立方 公分)	牌照稅 (全年)	燃料使 用費 (全年)	油料費(全年)			養 護 費	車輛 保險 費	車輛 檢驗 費	備註
								數量 (公升)	單價 (元)	金額				
一般行政 行政管理		現有車輛				11,230	6,180			24,100	47,620	3,626	450	
	1	客貨兩用車	4	10304	1801-2400	11,230	6,180	1,000	24.1	24,100	46,000	2,915	450	車號:AGF-9620
	1	重型電動公務機車	1	10708	逾5馬力 (hp)						1,620	711		車號:EME-5817
		合計				11,230	6,180			24,100	47,620	3,626	450	

臺北市信義區戶政事務所

繼續性計畫分年資金需求表

中華民國110年度

單位：新臺幣元

計畫項目	全程計畫 總金額	分年資金需求							備註
		以前年度 預算數	110年度	111年度	112年度	113年度	114年度	115年度以後	
總計	136,636,369	121,688,647	243,000	14,704,722	-	-	-	-	
一般建築及設備	136,636,369	121,688,647	243,000	14,704,722	-	-	-	-	
營建工程	136,636,369	121,688,647	243,000	14,704,722	-	-	-	-	
廳舍興建工程	136,636,369	121,688,647	243,000	14,704,722	-	-	-	-	
廣慈博愛園區 新建工程委託 技術服務費分 攤款	5,036,225	4,759,013	16,896	260,316	-	-	-	-	1. 本計畫原係105-110年度繼續性計畫，擬修正為105-111年度繼續性計畫，由都市發展局主辦，社會局、信義區公所、市立圖書館及衛生局等合併參建，總經費為621,756,186元，並按使用面積比例分攤。2. 本所原審定總分攤款5,275,280元，擬修正為5,036,225元。
廣慈博愛園區 新建工程工程 費分攤款	131,600,144	116,929,634	226,104	14,444,406	-	-	-	-	1. 本工程原係106-110年度繼續性計畫，擬修正為106-111年度繼續性計畫，由都市發展局主辦，社會局、信義區公所、市立圖書館及衛生局等合併參建，總工程經費為16,246,931,420元，並按使用面積比例分攤。2. 本所原審定總分攤款132,422,364元，擬修正為131,600,144元。

臺北市信義區戶政事務所

新興計畫分年資金需求表

中華民國110年度

單位：新臺幣元

計畫項目	全程計畫 總金額	分年資金需求							備註
		以前年度 預算數	110年度	111年度	112年度	113年度	114年度	115年度以後	
總計	35,126,000	-	1,756,000	33,370,000	-	-	-	-	
一般建築及設備	35,126,000	-	1,756,000	33,370,000	-	-	-	-	
營建工程	35,126,000	-	1,756,000	33,370,000	-	-	-	-	
廳舍興建工程	35,126,000	-	1,756,000	33,370,000	-	-	-	-	
廣慈博愛園區 室內裝修工程 分攤款	35,126,000	-	1,756,000	33,370,000	-	-	-	-	1. 本工程為110-111 年度繼續性計畫， 由信義區公所主 辦，市立圖書館、 廣慈A標行政大樓參 建單位合併參建， 總經費237,937,000 元，並按實際需求 分攤。 2. 本所分攤 35,126,000元。

本 頁 空 白

歲出按職能及經

中華民國110

職能別分類	經濟性分類	經常支出							資本支出			
		受僱人員報酬	購買商品及勞務支出	債務利息	土地租金支出	經常移轉			經常支出合計	投資及增資		
						對企業	對非營利及民間機構	對政府		對國外	對營業基金	對非營業特種基金
總計		61,374	5,816						67,190			
01 一般公共事務		61,374	5,816						67,190			
02 防衛												
03 公共秩序與安全												
04 教育												
05 保健												
06 社會安全與福利												
07 住宅及社區服務												
08 娛樂、文化與宗教												
09 燃料與能源												
10 農、林、漁、牧業												
11 礦業、製造業及營造業												
12 運輸及通信												
13 其他經濟服務												
14 環境保護												
15 其他支出												

戶政事務所

濟性綜合分類表

年度

單位：新臺幣千元

資本支出													總計	
資本移轉				土地購入	無形資產購入	固定資本形成						資本支出合計		
對企業	對非營利及民間機構	對政府	對國外			住宅	非住宅房屋	營建工程	運輸工具	資訊軟體	其他設備及機器			土地改良
							1,999			15	186		2,200	69,390
							1,999			15	186		2,200	69,390