

年度-預算案

機關編號

03-071

中華民國 110 年度

臺北市總預算案

臺北市士林區戶政事務所單位預算

臺北市士林區戶政事務所 編

臺北市士林區戶政事務所

目次

中華民國 110 年度

一、預算總說明	第	1 頁
二、主要表		
(一)歲入預算表	第	3 頁
(二)歲出預算表	第	5 頁
三、附屬表		
(一)歲入項目說明提要與預算明細表	第	7 頁
(二)歲出計畫說明提要與各項費用明細表	第	25 頁
1. 一般行政		
行政管理	第	25 頁
2. 戶政業務		
戶籍登記及管理	第	30 頁
3. 一般建築及設備		
其他設備	第	32 頁
(三)人事費分析表	第	34 頁
四、參考表		
(一)歲出一級用途別科目分析表	第	35 頁
(二)資本支出分析表	第	36 頁
(三)各項費用彙計表	第	37 頁
(四)人事費彙計表	第	38 頁
(五)公務車輛明細表	第	39 頁
(六)歲出按職能及經濟性綜合分類表	第	40 頁

一、預算總說明

臺北市士林區戶政事務所

預 算 總 說 明

中華民國 110 年度

一、現行法定職掌及組織系統圖：

(一)機關主要職掌：本所依據臺北市政府民政局組織規程第 8 條規定組織之，掌理本區有關戶籍管理事項。

(二)內部分層業務：本所置主任、秘書，下設三課、會計員、人事管理員，預算員額 84 人，包括職員 80 人、駕駛 1 人、工友 3 人。

內部分層業務如下：

戶籍登記課：掌理戶籍登記、戶口普查、戶口校正、國籍之得喪、更改姓名、戶口名簿核發、選舉造冊及其他不屬各課掌理事項。

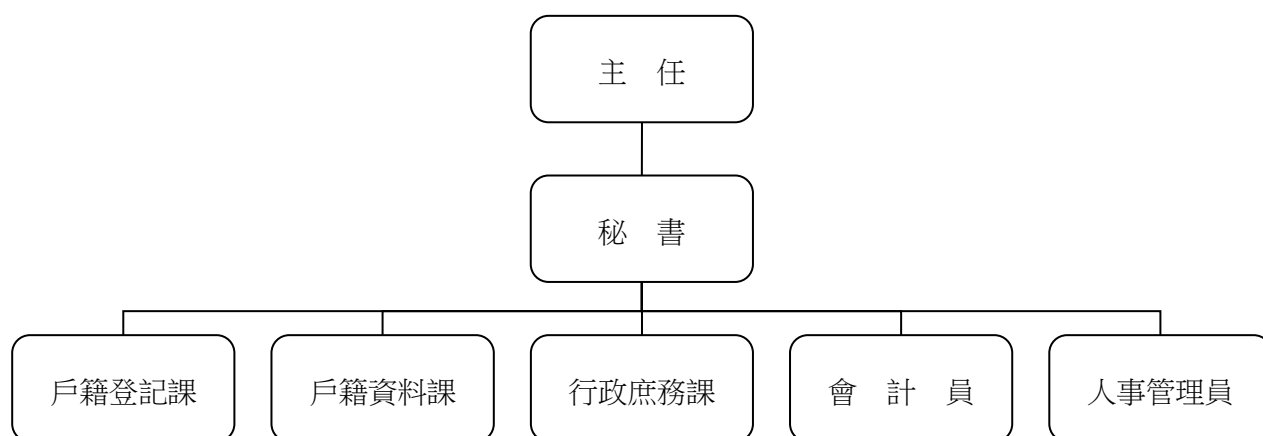
戶籍資料課：掌理街路命名、編釘門牌、印鑑登記與證明、日據時期戶口調查簿除戶資料保管與核發證明、國民身分證核發、學齡兒童造冊、戶籍通報及戶籍統計等事項。

行政庶務課：掌理文書收發、印信、庶務、出納、研考及檔案管理等事項。

會計員：秉承上級主計機關之監督與指導，並受主任之指導，依法辦理歲計、會計、統計事項。

人事管理員：秉承上級人事機關之監督與指導，並受主任之指導，依法辦理人事管理事項。

(三)組織系統圖：



二、前年度及上年度已過期間計畫實施及預算執行情形：

(一)前年度計畫實施成果及決算辦理概況：前年度歲出預算共86,134,000元，決算為一般行政81,019,820元，戶政業務2,552,540元，一般建築及設備1,420,488元，各項業務均按預定工作計畫如期順利完成。

臺北市士林區戶政事務所

預 算 總 說 明

中華民國 110 年度

(二)上年度預算執行情形：截至109年5月底止，各項計畫之分配數與累計執行情形如下：

單位：新臺幣元

工作計畫	累計分配數	累計執行數	未執行數	執行百分比
合計	46,220,000	44,300,472	1,919,528	95.85%
行政管理	44,769,000	43,099,238	1,669,762	96.27%
戶籍登記及管理	1,066,000	841,579	224,421	78.95%
其他設備	385,000	359,655	25,345	93.42%

三、本年度施政(業務及工作)計畫重點及預算提要：

(一)本年度計畫重點及預期績效：

- 1.學齡兒童造冊、各項戶籍登記、申請書索引及戶籍資料核對等，以嚴密戶籍管理。
- 2.除戶索引繕寫、年終統計、赴學區辦理初領身分證、轄區街路門牌里鄰對照等，以確保戶籍資料正確及便民服務政策。
- 3.戶政法令宣導及資料印製、文書處理時限及檔案資料之儲存保管。
- 4.為提供迅速正確的便民服務及縮短市民辦理相關業務的時空距離，開辦跨機關通報相關業務。
- 5.辦理個人電腦租賃、戶役政行動工作站筆記型電腦租賃、汰換 A0 彩色噴墨繪圖印表機、電子人口統計機、叫號系統、天花板隱藏型空氣清淨機、空氣清淨機、碎紙機及刷卡機等，以提高工作效率。

(二)本年度預算提要：

歲入部分編列 8,273,000 元，包括罰金罰鍰 72,000 元，證照費 3,350,000 元，登記費 168,000 元，考試報名費 3,000 元，資料使用費 4,142,000 元，場地設施使用費 28,000 元，服務費 135,000 元，租金收入 374,000 元及廢舊物資售價 1,000 元。

歲出部分編列 79,987,000 元，計分：

- 1.一般行政共列 76,208,000 元，包括人事費 72,550,000 元，業務費 3,658,000 元。
- 2.戶政業務共列 2,565,000 元，係業務費 2,565,000 元。
- 3.一般建築及設備共列 1,214,000 元，係其他設備 1,214,000 元。

二、主 要 表

臺北市士林區戶政事務所

歲入預算表

中華民國110年度

單位：新臺幣千元

款	項	目	節	名稱及編號	本年度預算數			上年度預算數	前年度決算數	本年度與上年度比較	說明
					合計	經常門	資本門				
				合 計	8,273	8,273	-	8,343	8,477	-70	
02				04000000000 罰款及賠償收入	72	72	-	72	85	-	
	033			04030710000 臺北市士林區戶政事務所	72	72	-	72	85	-	
		01		04030710100 罰金罰鍰及怠金	72	72	-	72	85	-	
			01	04030710101 罰金罰鍰	72	72	-	72	85	-	- 本年度預算數係違反戶籍法規 定之罰金罰鍰收入。
03				05000000000 規費收入	7,826	7,826	-	7,897	8,017	-71	
	030			05030710000 臺北市士林區戶政事務所	7,826	7,826	-	7,897	8,017	-71	
		01		05030710100 行政規費收入	3,521	3,521	-	3,538	3,498	-17	
			01	05030710102 證照費	3,350	3,350	-	3,367	3,332	-17	- 本年度預算數內容與上年度之 比較如下： 1.門牌工本費收入48,000元，較 上年度減少16,000元。 2.門牌證明工本費收入18,000 元，較上年度減少1,000元。 3.其他證照費收入合共3,284,000 元，較上年度無增減。
			02	05030710103 登記費	168	168	-	168	163	-	- 本年度預算數係印鑑登記、變 更及廢止工本費收入。
			03	05030710104 考試報名費	3	3	-	3	3	-	- 本年度預算數係國籍歸化測試 工本費收入。
		02		05030710300 使用規費收入	4,305	4,305	-	4,359	4,519	-54	
			01	05030710303 資料使用費	4,142	4,142	-	4,142	4,270	-	- 本年度預算數內容與上年度之 比較如下： 1.戶籍檔案原始資料影印工本 費收入65,000元，較上年度增 加15,000元。 2.婚姻、遷徙及姓名更改紀錄 等證明書工本費收入1,500元， 較上年度減少1,500元。 3.列印戶籍名冊資料工本費收 入6,000元，較上年度減少 13,500元。 4.其他資料使用費收入合共 4,069,500元，較上年度無增 減。
			02	05030710306 場地設施使用費	28	28	-	28	29	-	- 本年度預算數係便民影印服務 收入。

臺北市士林區戶政事務所

歲入預算表

中華民國110年度

單位：新臺幣千元

款	項	目	節	名稱及編號	本年度預算數			上年度 預算數	前年度 決算數	本年度與 上年度比較	說 明
					合計	經常門	資本門				
			03	05030710307 服務費	135	135	-	189	220	-54	本年度預算數係自然人憑證IC卡行政管理費收入135,000元，依戶政事務所代收自然人憑證IC卡行政管理費使用要點之規定編列，以支應歲出戶籍登記及管理科目之戶籍管理項下自然人憑證業務推廣及提升為民服務品質、文具用品等費用。
04				07000000000 財產收入	375	375	-	374	373	1	
	034			07030710000 臺北市士林區戶政事務所	375	375	-	374	373	1	
		01		07030710100 財產孳息	374	374	-	374	373	-	
			01	07030710103 租金收入	374	374	-	374	373	-	本年度預算數內容較上年度無增減。
			02	07030710500 廢舊物資售價	1	1	-	-	-	1	
			01	07030710501 廢舊物資售價	1	1	-	-	-	1	本年度預算數係出售報廢財產及物品等殘值收入。
08				12000000000 其他收入	-	-	-	-	2	-	
	032			12030710000 臺北市士林區戶政事務所	-	-	-	-	2	-	
		01		12030710200 雜項收入	-	-	-	-	2	-	
			01	12030710210 其他雜項收入	-	-	-	-	2	-	前年度決算數係機關拾獲現金繳庫收入，本年度及上年度均無預算數。

臺北市士林區戶政事務所

歲出預算表

中華民國110年度

單位：新臺幣千元

科 目				本年度預算數			上年度 預算數	前年度 決算數	本年度與 上年度比較	說 明	
款	項	目	節	名稱及編號	合計	經常門					資本門
03				0003000000 臺北市政府民政局主管	79,987	78,773	1,214	79,073	84,992	914	
	012			00030710000 臺北市士林區戶政事務所	79,987	78,773	1,214	79,073	84,992	914	
		01		37030710100 一般行政	76,208	76,208	-	75,484	81,019	724	
			01	37030710101 行政管理	76,208	76,208	-	75,484	81,019	724	本年度預算數內容與上年度之比較如下： 1.人事費72,550,000元，較上年度增列781,000元，依實際需要核實編列。 2.員工教育訓練相關費用65,100元，較上年度增列51,150元。 3.公務用郵資278,828元，較上年度增列48,247元。 4.辦公大樓電費885,516元，較上年度減列102,672元。 5.減列套裝軟體10,000元。 6.減列滅火器換藥7,500元。 7.其他合共2,428,556元，較上年度減列36,225元。
			02	37030715500 戶政業務	2,565	2,565	-	2,663	2,553	-98	
			01	37030715502 戶籍登記及管理	2,565	2,565	-	2,663	2,553	-98	本年度預算數內容與上年度之比較如下： 1.自然人憑證業務推廣及提升為民服務品質、文具用品等費用135,000元，依戶政事務所代收自然人憑證IC卡行政管理費使用要點之規定由服務費收入撥充支應，較上年度減列54,000元。 2.新增智慧支付手續費1,874元。 3.志工餐點及交通補助122,400元，較上年度增列17,240元。 4.強化戶役政資訊系統與應用推廣計畫-電腦軟硬體設備維護費41,839元，較上年度減列61,161元。 5.戶政資訊系統(戶政e網通)設備耗材1,000,000元，較上年度減列19,000元。 6.其他合共1,263,887元，較上年度增列17,047元。
			03	37030719000 一般建築及設備	1,214	-	1,214	926	1,420	288	
			01	37030719004 其他設備	1,214	-	1,214	926	1,420	288	本年度編列個人電腦租賃費、汰換電子人口統計機、叫號系統、空氣清淨機及刷卡機等，共計1,214,000元。

本 頁 空 白

三、附 屬 表

臺北市士林區戶政事務所
歲入項目說明提要與預算明細表

經常門

中華民國110年度

單位：新臺幣元

	來源別子目及 細目與編號	承辦單位	戶籍登記課	預算金額	
罰金罰鍰及怠金—罰金罰鍰	04030710101 罰金罰鍰及怠金-罰金罰鍰				72,000元
歲入項目說明	<p>一、項目內容： 凡本市轄區內違反戶籍法規定者，依其罰則處以罰鍰，藉收守法之效。</p> <p>二、法令依據： 戶籍法第76、77、78、79、80條。</p> <p>三、計算方法： 1.無正當理由不於法定期間為登記之申請，或經催告而仍不為申請者，處新臺幣300元以上900元以下罰鍰。 2.申請人故意為不實之申請或故意提供戶政機關不實之資料者，處新臺幣3,000元以上9,000元以下罰鍰。 3.無正當理由拒絕接受戶口調查或拒絕提供戶政機關查證戶籍登記事項之資料者，處新臺幣3,000元以上9,000元以下罰鍰。 4.戶長未依規定提供戶口名簿者，處新臺幣1,000元以上3,000元以下罰鍰。</p> <p>四、實施進度： 自民國110年01月01日起至110年12月31日止。</p> <p>五、完成方法： 依法處罰違法特定人，執行收繳罰款並悉數解庫。</p> <p>六、預期成果： 參酌前年度辦理情形評估，預期可收達預算數。</p>				

罰金罰鍰及怠金—罰金罰鍰

臺北市士林區戶政事務所

歲入項目說明提要與預算明細表

經常門

中華民國110年度

單位：新臺幣元

科目名稱及編號	單位	數量	單價	預算數	說明及收入依據
合計				72,000	
04030710101 罰金罰鍰	年	1	72,000	72,000	逾期申報及不實申請各項戶籍登記罰鍰收入。 收入依據：戶籍法第76、77、78、79、80條。

罰金罰鍰及怠金—罰金罰鍰

罰金罰鍰及怠金—罰金罰鍰

臺北市士林區戶政事務所

歲入項目說明提要與預算明細表

經常門

中華民國110年度

單位：新臺幣元

	來源別子目及細目與編號	承辦單位	戶籍登記課、戶籍資料課	預算金額	
行政規費收入—證照費	05030710102 行政規費收入-證照費			3,350,000元	行政規費收入—證照費
歲入項目說明	<p>一、項目內容： 1.國民身分證核發。 2.戶口名簿核發。 3.門牌製發。 4.門牌證明。 5.國籍歸化測試補(換)發成績單。 6.中、英文結(離)婚證明書。</p> <p>二、法令依據： 1.戶籍法第69條規定，由內政部統一標準辦理。 2.歸化取得我國國籍者基本語言能力及國民權利義務基本常識認定標準。 3.臺北市門牌編釘及門牌證明書收費標準。</p> <p>三、計算方法： 1.國民身分證初、換領每張50元。 2.國民身分證補領每張200元。 3.戶口名簿每份30元。 4.門牌製發每面64元。 5.門牌證明每張20元。 6.國籍歸化測試成績單補(換)發每張50元。 7.中、英文結(離)婚證明書每張100元。</p> <p>四、實施進度： 自民國110年01月01日起至110年12月31日止。</p> <p>五、完成方法： 1.國民身分證受理核對、黏貼相片，經掃描後列印新證發給；如有疑問依檢核流程查證後核發。 2.戶口名簿受理查核後發給。 3.門牌受理並派員實施查編，報送市政府統一籌製鋁質門牌後裝釘。 4.受理歸化測試成績單補發或換發之申請，由本人親向原歸化測試機關申請換發或補發。</p> <p>六、預期成果： 預期全年度處理完成，徵收款悉數解繳市庫。</p>				

臺北市士林區戶政事務所

歲入項目說明提要與預算明細表

經常門

中華民國110年度

單位：新臺幣元

	科目名稱及編號	單位	數量	單價	預算數	說明及收入依據	
行政規費收入—證照費	合計				3,350,000		
	05030710102 證照費	張	21,623	50	1,081,150	國民身分證初、換核發工本費收入。 收入依據：戶籍法第69條。	行政規費收入—證照費
		張	5,834	200	1,166,800	國民身分證補發工本費收入。 收入依據：戶籍法第69條。	
		份	31,200	30	936,000	戶口名簿工本費收入。 收入依據：戶籍法第69條。	
		面	750	64	48,000	門牌工本費收入。 收入依據：臺北市門牌編釘及門牌證明書收費標準。	
		張	900	20	18,000	門牌證明工本費收入。 收入依據：臺北市門牌編釘及門牌證明書收費標準。	
		張	1	50	50	國籍歸化測試補(換)發成績單工本費收入。 收入依據：歸化取得我國國籍者基本語言能力及國民權利義務基本常識認定標準。	
		張	1,000	100	100,000	中、英文結(離)婚證明書工本費收入。 收入依據：戶籍法第69條。	

臺北市士林區戶政事務所
歲入項目說明提要與預算明細表

經常門

中華民國110年度

單位：新臺幣元

行政規費收入—登記費	來源別子目及 細目與編號	05030710103 行政規費收入-登記費	承辦單位	戶籍資料課	預算金額	168,000元	行政規費收入—登記費
	<p>一、項目內容： 辦理印鑑登記、變更及廢止。</p> <p>二、法令依據： 臺北市印鑑登記及印鑑證明收費標準。</p> <p>三、計算方法： 印鑑登記、變更及廢止每次20元。</p> <p>四、實施進度： 自民國110年01月01日起至110年12月31日止。</p> <p>五、完成方法： 印鑑登記、變更及廢止受理查核後辦理。</p> <p>六、預期成果： 預期全年度處理完成，徵收款悉數解繳市庫。</p>						
歲 入 項 目 說 明							

臺北市士林區戶政事務所

歲入項目說明提要與預算明細表

經常門

中華民國110年度

單位：新臺幣元

科目名稱及編號	單位	數量	單價	預算數	說明及收入依據
合計				168,000	
05030710103 登記費	次	8,400	20	168,000	印鑑登記、變更及廢止工本費收入。 收入依據：臺北市印鑑登記及印鑑證明收費標準。

行政規費收入—登記費

行政規費收入—登記費

臺北市士林區戶政事務所
歲入項目說明提要與預算明細表

經常門

中華民國110年度

單位：新臺幣元

來源別子目及 細目與編號	05030710104 行政規費收入-考試報名費	承辦單位	戶籍登記課	預算金額	3,000元	
行政規費收入—考試報名費	<p>一、項目內容： 國籍歸化測試申請。</p> <p>二、法令依據： 歸化取得我國國籍者基本語言能力及國民權利義務基本常識認定標準。</p> <p>三、計算方法： 國籍歸化測試每人次500元。</p> <p>四、實施進度： 自民國110年01月01日起至110年12月31日止。</p> <p>五、完成方法： 受理國籍歸化測試報名申請後，列印測試卷測試，於測試30分鐘內現場核發成績單。</p> <p>六、預期成果： 預期全年度處理完成，徵收款悉數解繳市庫。</p>					行政規費收入—考試報名費
歲入項目說明						

臺北市士林區戶政事務所

歲入項目說明提要與預算明細表

經常門

中華民國110年度

單位：新臺幣元

科目名稱及編號	單位	數量	單價	預算數	說明及收入依據
合計				3,000	
05030710104 考試報名費	人次	6	500	3,000	國籍歸化測試工本費收入。 收入依據：歸化取得我國國籍者基本語言能力及國民權利義務基本常識認定標準。

行政規費收入—考試報名費

行政規費收入—考試報名費

臺北市士林區戶政事務所

歲入項目說明提要與預算明細表

經常門

中華民國110年度

單位：新臺幣元

	來源別子目及細目與編號	05030710303 使用規費收入-資料使用費	承辦單位	戶籍資料課	預算金額	4,142,000元	
使用規費收入—資料使用費	<p>一、項目內容： 1.受理戶籍登記資料閱覽。 2.戶籍謄本核發。 3.印鑑證明核發。 4.紀錄證明書核發。 5.戶籍名冊資料列印。 6.戶籍檔案原始資料影本核發。</p> <p>二、法令依據： 1.戶籍法第69條規定，由內政部統一標準辦理。 2.臺北市印鑑登記及印鑑證明收費標準。</p> <p>三、計算方法： 1.戶籍登記資料閱覽每次15元。 2.中文戶籍謄本每張15元。 3.英文戶籍謄本每張100元，同一次申請2份以上者自第2份起每張15元。 4.印鑑證明每張20元。 5.婚姻、遷徙及姓名更改紀錄等證明書每張15元。 6.戶籍名冊資料列印每張15元。 7.戶籍檔案原始資料影印每張10元。</p> <p>四、實施進度： 自民國110年01月01日起至110年12月31日止。</p> <p>五、完成方法： 1.由各所受理，依規定辦理戶籍登記資料閱覽。 2.由各所受理，依規定發給戶籍謄本及印鑑證明。 3.提供戶籍名冊資料及戶口統計資料。</p> <p>六、預期成果： 預期全年度處理完成，徵收款悉數解繳市庫。</p>						使用規費收入—資料使用費
歲入項目說明							

臺北市士林區戶政事務所

歲入項目說明提要與預算明細表

經常門

中華民國110年度

單位：新臺幣元

	科目名稱及編號	單位	數量	單價	預算數	說明及收入依據	
使用規費收入—資料使用費	合計				4,142,000		使用規費收入—資料使用費
	05030710303 資料使用費	次	75	15	1,125	戶籍登記資料閱覽費收入。 收入依據：戶籍法第69條。	
		張	201,105	15	3,016,575	中文戶籍謄本工本費收入。 收入依據：戶籍法第69條。	
		張	44,000	20	880,000	印鑑證明工本費收入。 收入依據：臺北市印鑑登記 及印鑑證明收費標準。	
		張	100	15	1,500	婚姻、遷徙及姓名更改紀錄 等證明書工本費收入。 收入依據：戶籍法第69條。	
		張	400	15	6,000	列印戶籍名冊資料工本費收 入。 收入依據：戶籍法第69條。	
		張	1,718	100	171,800	英文戶籍謄本工本費收入。 收入依據：戶籍法第69條。	
		張	6,500	10	65,000	戶籍檔案原始資料影本工本 費收入。 收入依據：戶籍法第69條。	

臺北市士林區戶政事務所
歲入項目說明提要與預算明細表

經常門

中華民國110年度

單位：新臺幣元

使用規費收入—場地設施使用費	來源別子目及 細目與編號	05030710306 使用規費收入-場地設施使用費	承辦單位	行政庶務課	預算金額	28,000元
	<p>一、項目內容： 提供洽公民眾影印服務，所使用之機器耗材材料費。</p> <p>二、法令依據： 規費法第8條。</p> <p>三、計算方法： 便民影印服務每張2元。</p> <p>四、實施進度： 自民國110年01月01日起至110年12月31日止。</p> <p>五、完成方法： 便民影印服務每月收入依規定繳庫。</p> <p>六、預期成果： 便利洽公民眾，增益服務效能。</p>					
歲入項目說明						

使用規費收入—場地設施使用費

臺北市士林區戶政事務所

歲入項目說明提要與預算明細表

經常門

中華民國110年度

單位：新臺幣元

科目名稱及編號	單位	數量	單價	預算數	說明及收入依據
合計				28,000	
05030710306 場地設施使用費	張	14,000	2	28,000	便民影印服務收入。 收入依據：規費法第8條。

使用規費收入—場地設施使用費

使用規費收入—場地設施使用費

臺北市士林區戶政事務所

歲入項目說明提要與預算明細表

經常門

中華民國110年度

單位：新臺幣元

	來源別子目及細目與編號	承辦單位	預算金額
使用規費收入—服務費	05030710307 使用規費收入-服務費	戶籍資料課	135,000元
歲入項目說明	<p>一、項目內容：依內政部與自然人憑證發證工作維運廠商約定，直轄市、縣(市)政府所屬鄉(鎮、市、區)戶政事務所受理民眾臨櫃申辦購卡得代收自然人憑證IC卡工本費，各戶所並由該工本費中提撥一定金額(27元)作為行政管理費收入，有關行政管理費收支事項依內政部規定，以納入預算採收支併列方式辦理。</p> <p>二、法令依據：1.內政部94年6月27日函頒「戶政事務所代收自然人憑證IC卡行政管理費使用要點」。2.內政部98年1月21日「研商自然人憑證IC卡行政管理費及提供便民服務措施等發證作業相關事宜」會議紀錄。3.內政部102年3月5日台內資字第1020122388號函。</p> <p>三、計算方法：依內政部102年3月5日台內資字第1020122388號函規定，每張可提撥27元行政管理費收入。</p> <p>四、實施進度：自民國110年01月01日起至110年12月31日止。</p> <p>五、完成方法：每月與得標廠商結算，按自然人憑證IC卡每張可提撥27元回饋戶政事務所，作為行政管理費收入，其支出用途以辦理發證作業相關業務及戶所提升為民服務品質事項等。</p> <p>六、預期成果：參酌本項業務以前年度執行情形估算，並依規定解繳市庫。</p>		

使用規費收入—服務費

臺北市士林區戶政事務所

歲入項目說明提要與預算明細表

經常門

中華民國110年度

單位：新臺幣元

科目名稱及編號	單位	數量	單價	預算數	說明及收入依據
合計				135,000	
05030710307 服務費	張	5,000	27	135,000	自然人憑證IC卡行政管理費收入(收支併列)。 收入依據：戶政事務所代收自然人憑證IC卡行政管理費使用要點。

使用規費收入—服務費

使用規費收入—服務費

臺北市士林區戶政事務所

歲入項目說明提要與預算明細表

經常門

中華民國110年度

單位：新臺幣元

財產孳息—租金收入	來源別子目及 細目與編號	07030710103 財產孳息-租金收入	承辦單位	行政庶務課	預算金額	374,000元	
歲入項目說明	<p>一、項目內容： 1.設置便民刻章服務處，場地出借收入。 2.設置便民證件自動照相機，場地出借收入。</p> <p>二、法令依據： 臺北市市有公用房地提供使用辦法。</p> <p>三、計算方法： 1.便民刻章服務處場地出借收入每月1,100元。 2.便民證件自動照相機場地出借收入每月30,000元。</p> <p>四、實施進度： 自民國110年01月01日起至110年12月31日止。</p> <p>五、完成方法： 便民刻章服務處及證件自動照相機場地出借依程序簽定契約，按月收取費用，實收金額悉數解繳市庫。</p> <p>六、預期成果： 便利洽公民眾，增益服務效能。</p>						財產孳息—租金收入

臺北市士林區戶政事務所

歲入項目說明提要與預算明細表

經常門

中華民國110年度

單位：新臺幣元

	科目名稱及編號	單位	數量	單價	預算數	說明及收入依據
財產孳息—租金收入	合計				374,000	
	07030710103 租金收入	月	12	1,100	13,200	設置便民刻章服務處，場地出借收入。 收入依據：臺北市市有公用房地提供使用辦法。
		月	12	30,000	360,000	設置便民證件自動照相機，場地出借收入。 收入依據：臺北市市有公用房地提供使用辦法。
		年	1	800	800	配合預算編列至千元，增列進位數800元。 收入依據：

財產孳息—租金收入

臺北市士林區戶政事務所
歲入項目說明提要與預算明細表

經常門

中華民國110年度

單位：新臺幣元

廢舊物資售價—廢舊物資售價	來源別子目及 細目與編號	07030710501 廢舊物資售價-廢舊物資售價	承辦單位	行政庶務課	預算金額	1,000元
	<p>一、項目內容： 出售報廢財產及物品等殘值收入。</p> <p>二、法令依據： 臺北市市有財產報廢處理原則。</p> <p>三、計算方法： 參酌以往年度收入估計。</p> <p>四、實施進度： 自民國110年01月01日起至110年12月31日止。</p> <p>五、完成方法： 依規定完成報廢程序，變賣收入悉數解繳市庫。</p> <p>六、預期成果： 提升廢棄物再利用，減少環境污染，增加市庫收入。</p>					
歲 入 項 目 說 明						

廢舊物資售價—廢舊物資售價

臺北市士林區戶政事務所

歲入項目說明提要與預算明細表

經常門

中華民國110年度

單位：新臺幣元

科目名稱及編號	單位	數量	單價	預算數	說明及收入依據
合計				1,000	
07030710501 廢舊物資售價	年	1	1,000	1,000	出售報廢財產及物品等殘值收入(新增)。 收入依據：臺北市市有財產報廢處理原則。

廢舊物資售價—廢舊物資售價

廢舊物資售價—廢舊物資售價

臺北市士林區戶政事務所

歲出計畫說明提要與各項費用明細表

中華民國110年度

單位：新臺幣元

一般行政 — 行政管理	業務計畫及工作計畫 名稱與編號	37030710101 一般行政-行政管理	承辦 單位	戶籍登記課、戶籍資料 課、行政庶務課、會計 室、人事室	預算 金額	76,208,000元	一般行政 — 行政管理
歲出 計畫 說明	<p>一、計畫內容： 1.辦理文書、收發、印信、檔案、庶務、出納、財產物品、各項戶政規費徵繳等管理。 2.辦理歲計、會計、統計工作。 3.辦理人事管理工作。</p> <p>二、預期成果： 1.順利完成年度計畫及自行檢討考核事項。 2.完成預(概)算、決算及預算執行績效報告暨改進財務上不經濟支出等事項。 3.完成人事任免、差勤、陞遷、考績、退休等事項。</p>						
	分支計畫及用途別科目	單位	數量	單價	預算數	說 明	
	合計				76,208,000	較上年度預算數75,484,000元，增加724,000元。	
	01人員維持費				72,550,000	較上年度預算數71,769,000元，增加781,000元。	
	1000 人事費				72,550,000		
	1015 法定編制人員待遇				46,762,902		
		年	1	46,762,902	46,762,902	職員80人薪津(詳人事費分析表)。	
	1025 技工及工友待遇				1,354,470		
		年	1	1,354,470	1,354,470	職工4人工資(詳人事費分析表)。	
	1030 獎金				11,340,668		
		年	1	5,072,668	5,072,668	依考績法規定核發之獎金。	
		年	1	6,268,000	6,268,000	依規定核發之年終工作獎金。	
	1035 其他給與				1,804,574		
		年	1	806,654	806,654	休假補助費。	
		人、月、 段	24x12x1	630	181,440	員工上下班交通費。	

臺北市士林區戶政事務所

歲出計畫說明提要與各項費用明細表

中華民國110年度

單位：新臺幣元

分支計畫及用途別科目	單位	數量	單價	預算數	說明
一般行政 — 行政管理	人、月、 段	54x12x2	630	816,480	員工上下班交通費。
	1040 加班值班費			2,502,770	
	年	1	1,112,770	1,112,770	本所辦理各項業務超時加班費。
	年	1	1,390,000	1,390,000	不休假出勤加班費。
	1045 退休退職給付			780,582	
	年	1	780,582	780,582	職工退休退職給付(新增)。
	1050 退休離職儲金			3,948,105	
	年	1	3,822,000	3,822,000	提撥退撫基金。
	年	1	126,105	126,105	提撥勞工退休準備金。
	1055 保險			4,055,929	
年	1	2,552,742	2,552,742	職員及職工健保費。	
年	1	1,407,328	1,407,328	職員公保費。	
年	1	95,859	95,859	職工勞保費。	
02一般業務				3,475,000	較上年度預算數3,532,000元，減少57,000元。
2000 業務費				3,475,000	
2003 教育訓練費				65,100	
	人、天	14x3	1,550	65,100	員工教育訓練相關費用。
2006 水電費				921,504	
	月	12	2,999	35,988	辦公大樓水費。
	月	12	73,793	885,516	辦公大樓電費。
2009 通訊費				461,228	
	部、月	20x12	760	182,400	公務用電話費。
	年	1	278,828	278,828	公務用郵資。
2018 資訊服務費				82,356	
	年	1	82,356	82,356	個人電腦、周邊設備及軟體維護費。
2021 其他業務租金				96,000	
	月	12	8,000	96,000	電話總機系統租金。

臺北市士林區戶政事務所

歲出計畫說明提要與各項費用明細表

中華民國110年度

單位：新臺幣元

分支計畫及用途別科目	單位	數量	單價	預算數	說明
2024 稅捐及規費	年	1	11,230	11,230	公務車輛使用牌照稅(詳公務車輛明細表)。
	年	1	7,230	7,230	公務車輛燃料使用費(詳公務車輛明細表)。
	年	1	450	450	公務車輛檢驗費(詳公務車輛明細表)。
2027 保險費	年	1	4,337	4,337	公務車輛保險費(詳公務車輛明細表)。
2051 物品	年	1	126,000	126,000	個人電腦用耗材。
	年	1	20,244	20,244	公務車輛油料費(詳公務車輛明細表)。
	年	1	75,000	75,000	資訊用品及零組件。
2054 一般事務費	坪、月	1091×12	25	327,300	辦公大樓清潔維持費。
	年	1	87,522	87,522	辦公大樓保全服務費。
	人、月	80×12	360	345,600	統籌業務費，按職員每人每月360元編列。
	人、月	4×12	50	2,400	統籌業務費，按駕駛、工友每人每月50元編列。
	次	1	22,738	22,738	建築物消防安全設備檢測費。
	臺、月、張	5×12×4800	0.6	172,800	影印機使用費。
2063 房屋建築養護費	年	1	121,220	121,220	辦公房舍修繕費。
2066 車輛及辦公器具養護費	臺、年	2×1	4,000	8,000	戶籍謄本蓋章機維護費。
	臺、年	2×1	1,600	3,200	傳真機維護費。
	臺、年	2×1	3,600	7,200	護貝機維護費。
				74,240	

臺北市士林區戶政事務所

歲出計畫說明提要與各項費用明細表

中華民國110年度

單位：新臺幣元

分支計畫及用途別科目	單位	數量	單價	預算數	說明
2069 設施及機械設備養護費	臺、年	1x1	2,000	2,000	字幕機維護費。
	臺、年	1x1	1,600	1,600	自動關防蓋章機維護費。
	年	1	52,240	52,240	公務車輛養護費(詳公務車輛明細表)。
				366,101	
	年	1	246,965	246,965	行政大樓中央空調設備等維護費分攤款。
	年	1	36,000	36,000	電腦機房維護費。
2072 國內旅費	臺、年	6x1	13,856	83,136	大樓電梯維護費分攤款。
				12,400	
2093 特別費	人、天	8x1	1,550	12,400	戶政業務市外出差旅費。
				72,000	
05會計業務	月	12	6,000	72,000	主任特別費。
				8,000	較上年度預算數8,000元，無增減。
2000 業務費				8,000	
2054 一般事務費				6,900	
	年	1	5,000	5,000	會計簿冊及各項表報等印刷費。
2084 短程車資	人次	19	100	1,900	因公逾時誤餐餐盒費用。
	年	1	1,100	1,100	員工外出洽辦公務所需交通費。
06人事業務				175,000	較上年度預算數175,000元，無增減。
				175,000	
2000 業務費				175,000	
2054 一般事務費	年	1	3,600	3,600	人事資料等印刷費。
	人、年	84x1	2,000	168,000	文康活動費。
	人次	19	100	1,900	因公逾時誤餐餐盒費用。

臺北市士林區戶政事務所

歲出計畫說明提要與各項費用明細表

中華民國110年度

單位：新臺幣元

分支計畫及用途別科目	單位	數量	單價	預算數	說明
2084 短程車資	年	1	1,500	1,500 1,500	員工外出洽辦公務所需交通費。

一般行政—行政管理

一般行政—行政管理

臺北市士林區戶政事務所

歲出計畫說明提要與各項費用明細表

中華民國110年度

單位：新臺幣元

戶政業務—戶籍登記及管理	業務計畫及工作計畫名稱與編號	37030715502 戶政業務-戶籍登記及管理	承辦單位	戶籍登記課、戶籍資料課、行政庶務課	預算金額	2,565,000元	戶政業務—戶籍登記及管理
歲出計畫說明	<p>一、計畫內容： 1.辦理戶籍登記事項、戶口校正、更改姓名、戶口名簿核發等事項。 2.辦理街路命名、編釘門牌、印鑑登記與證明、國民身分證核發、戶籍通報及戶籍統計等事項。</p> <p>二、預期成果： 1.順利完成戶籍工作並達成工作簡化，增加便民服務效率。 2.順利完成戶籍管理及其他相關業務計畫，達成工作簡化及便民服務效率。</p>						
分支計畫及用途別科目		單位	數量	單價	預算數	說 明	
合計					2,565,000	較上年度預算數2,663,000元，減少98,000元。	
02戶籍管理					2,565,000	較上年度預算數2,663,000元，減少98,000元。	
2000 業務費					2,565,000		
2009 通訊費					20,016		
		年	1	20,016	20,016	戶政資訊系統網際網路費。	
2018 資訊服務費					41,839		
		年	1	41,839	41,839	強化戶役政資訊系統與應用推廣計畫-電腦軟硬體設備維護費。	
2021 其他業務租金					147,360		
		臺、月	17×12	240	48,960	悠遊卡機具租金。	
		月	12	8,200	98,400	監控錄影系統設備租金。	
2027 保險費					12,880		
		人、年	24×1	120	2,880	志工投保意外險之保險費。	
		人、年	20×1	500	10,000	各類災害發生期間救災人員投保意外保險費。	

臺北市士林區戶政事務所

歲出計畫說明提要與各項費用明細表

中華民國110年度

單位：新臺幣元

分支計畫及用途別科目	單位	數量	單價	預算數	說明	
戶政業務—戶籍登記及管理	2036 按日按件計資酬金			48,000		
		節	24	2,000	48,000	為民服務品質提升聘請講師鐘點費。
	2051 物品			1,682,607		
		月	12	35,137	421,644	各項戶政業務用紙及文具用品。
		月	12	1,227	14,724	戶籍謄本蓋章機及傳真機用耗材。
		年	1	135,000	135,000	自然人憑證業務推廣及提升為民服務品質、文具用品等費用(收支併列)。
		年	1	1,000,000	1,000,000	戶政資訊系統(戶政e網通)設備耗材。
		年	1	111,239	111,239	戶籍業務用雜項用具。
	2054 一般事務費				583,298	
		月	12	11,602	139,224	各種戶籍書表等印刷費。
		年	1	70,200	70,200	各項戶政業務活動費用。
		年	1	19,200	19,200	印製戶政法令政令文宣品費用。
		月	12	15,900	190,800	加強為民服務供民眾使用之清潔用品及茶水雜支等費用。
		人次	1,020	120	122,400	志工餐點及交通補助。
		人次	396	100	39,600	因公逾時誤餐餐盒費用。
		筆	937	2	1,874	智慧支付手續費(新增)。
	2084 短程車資				29,000	
		年	1	29,000	29,000	員工外出洽辦公務所需交通費。

臺北市士林區戶政事務所

歲出計畫說明提要與各項費用明細表

中華民國110年度

單位：新臺幣元

一般建築及設備—其他設備

一般建築及設備—其他設備

業務計畫及工作計畫名稱與編號	37030719004 一般建築及設備-其他設備	承辦單位	行政庶務課	預算金額	1,214,000元
歲出計畫說明	<p>一、計畫內容： 辦理個人電腦租賃、戶役政行動工作站筆記型電腦租賃、汰換A0彩色噴墨繪圖印表機、電子人口統計機、叫號系統、天花板隱藏型空氣清淨機、空氣清淨機、碎紙機及刷卡機等。</p> <p>二、預期成果： 提升辦公設備及加強為民服務品質，增進業務執行績效。</p>				

分支計畫及用途別科目	單位	數量	單價	預算數	說 明
合計				1,214,000	較上年度預算數926,000元，增加288,000元。
04其他設備				1,214,000	較上年度預算數926,000元，增加288,000元。
3000 設備及投資				1,214,000	
3020 機械設備費				35,500	
	臺	1	35,500	35,500	汰換電子人口統計機。
3030 資訊軟硬體設備費				297,597	
	臺月	180	450	81,000	109年個人電腦租賃費(分年編列)。
	臺年	15	7,680	115,200	110年個人電腦租賃費(分年編列)。
	臺年	1	7,680	7,680	110年戶役政行動工作站筆記型電腦租賃費(分年編列)。
	部	1	93,717	93,717	汰換A0彩色噴墨繪圖印表機。
3035 雜項設備費				880,903	
	組	1	811,000	811,000	汰換叫號系統。

臺北市士林區戶政事務所

歲出計畫說明提要與各項費用明細表

中華民國110年度

單位：新臺幣元

分支計畫及用途別科目	單位	數量	單價	預算數	說明
一般建築及設備—其他設備	臺	1	18,000	18,000	汰換天花板隱藏型空氣清淨機。
	臺	1	18,900	18,900	空氣清淨機。
	臺	1	21,000	21,000	汰換碎紙機(A3)。
	臺	1	12,000	12,000	汰換刷卡機。
	年	1	3	3	配合預算編列至千元，增列進位數3元。

臺北市士林區戶政事務所

人事費分析表

中華民國110年度

0137010100-民政支出-一般行政-行政管理

單位：新臺幣元

類別	預算員額	全年度人事費											備註	
		民意代表待遇	政務人員待遇	法定編制人員待遇	約聘僱人員待遇	技工及工友待遇	獎金	其他給與	加班值班費	退休退職給付	退休離職儲金	保險		合計
合計	84			46,762,902		1,354,470	11,340,668	1,804,574	2,502,770	780,582	3,948,105	4,055,929	72,550,000	
正式員額	80			46,762,902			10,901,404	742,654	1,365,200		3,822,000	3,853,501	67,447,661	
職員	80			46,762,902			10,901,404	742,654	1,365,200		3,822,000	3,853,501	67,447,661	
駕駛	1					206,250	120,313	16,000	6,200	780,582	39,705	53,352	1,222,402	
工友	3					1,148,220	318,951	48,000	18,600		86,400	149,076	1,769,247	
其他人事費								997,920	1,112,770				2,110,690	

四、參 考 表

臺北市士林區戶政事務所
歲出一級用途別科目分析表

中華民國110年度

單位：新臺幣千元

名稱及編號	合計	經常支出						資本支出					
		人事費	業務費	獎補助費	債務費	預備金	小計	人事費	業務費	設備及投資	獎補助費	預備金	小計
合計	79,987	72,550	6,223				78,773			1,214			1,214
37030710000 民政支出	79,987	72,550	6,223				78,773			1,214			1,214
37030710100 一般行政	76,208	72,550	3,658				76,208						
37030710101 行政管理	76,208	72,550	3,658				76,208						
37030715500 戶政業務	2,565		2,565				2,565						
37030715502 戶籍登記及管理	2,565		2,565				2,565						
37030719000 一般建築及設備	1,214									1,214			1,214
37030719004 其他設備	1,214									1,214			1,214

臺北市士林區戶政事務所

資本支出分析表

中華民國110年度

單位：新臺幣千元

名稱及編號	合計	設備及投資								其他資本支出	
		土地	房屋建築及設備	公共建設及設施	機械設備	運輸設備	資訊軟體設備	雜項設備	權利		投資
合計	1,214				36		298	881			
37030719000 一般建築及設備	1,214				36		298	881			
37030719004 其他設備	1,214				36		298	881			

臺北市士林區戶政事務所

各項費用彙計表

中華民國110年度

單位：新臺幣元

工作計畫名稱及編號	37030710101 行政管理	37030715502 戶籍登記及管理	37030719004 其他設備	合 計		
第一、二級用途別 科目名稱及編號						
合 計	76,208,000	2,565,000	1,214,000	79,987,000		
100000人事費	72,550,000			72,550,000		
101500法定編制人員待遇	46,762,902			46,762,902		
102500技工及工友待遇	1,354,470			1,354,470		
103000獎金	11,340,668			11,340,668		
103500其他給與	1,804,574			1,804,574		
104000加班值班費	2,502,770			2,502,770		
104500退休退職給付	780,582			780,582		
105000退休離職儲金	3,948,105			3,948,105		
105500保險	4,055,929			4,055,929		
200000業務費	3,658,000	2,565,000		6,223,000		
200300教育訓練費	65,100			65,100		
200600水電費	921,504			921,504		
200900通訊費	461,228	20,016		481,244		
201800資訊服務費	82,356	41,839		124,195		
202100其他業務租金	96,000	147,360		243,360		
202400稅捐及規費	18,910			18,910		
202700保險費	4,337	12,880		17,217		
203600按日按件計資酬金		48,000		48,000		
205100物品	221,244	1,682,607		1,903,851		
205400一般事務費	1,138,760	583,298		1,722,058		
206300房屋建築養護費	121,220			121,220		
206600車輛及辦公器具養護費	74,240			74,240		
206900設施及機械設備養護費	366,101			366,101		
207200國內旅費	12,400			12,400		
208400短程車資	2,600	29,000		31,600		
209300特別費	72,000			72,000		
300000設備及投資			1,214,000	1,214,000		
302000機械設備費			35,500	35,500		
303000資訊軟硬體設備費			297,597	297,597		
303500雜項設備費			880,903	880,903		

臺北市士林區戶政事務所

人事費彙計表

中華民國110年度

單位：新臺幣元

類別	預算員額	全年度人事費											備註	
		民意代表待遇	政務人員待遇	法定編制人員待遇	約聘僱人員待遇	技工及工友待遇	獎金	其他給與	加班值班費	退休退職給付	退休離職儲金	保險		合計
合計	84			46,762,902		1,354,470	11,340,668	1,804,574	2,502,770	780,582	3,948,105	4,055,929	72,550,000	
正式員額	80			46,762,902			10,901,404	742,654	1,365,200		3,822,000	3,853,501	67,447,661	
職員	80			46,762,902			10,901,404	742,654	1,365,200		3,822,000	3,853,501	67,447,661	
駕駛	1					206,250	120,313	16,000	6,200	780,582	39,705	53,352	1,222,402	
工友	3					1,148,220	318,951	48,000	18,600		86,400	149,076	1,769,247	
其他人事費								997,920	1,112,770				2,110,690	

臺北市士林區戶政事務所

公務車輛明細表

中華民國110年度

單位：新臺幣元

業務計畫 及工作計 畫名稱	車輛 數	車輛 種類	乘客 人數 (不含 司機)	購置 年月	汽缸總 排氣量 (立方 公分)	牌照稅 (全年)	燃料使 用費 (全年)	油料費(全年)			養 護 費	車輛 保 險 費	車輛 檢 驗 費	備註
								數量 (公升)	單價 (元)	金額				
一般行政 行政管理		現有車輛				11,230	7,230			20,244	52,240	4,337	450	
	1	重型公務機 車	1	09312	126-250		600	240	24.1	5,784	1,620	711		車號:MPL-1326
	1	重型公務機 車	1	09905	51-125		450	240	24.1	5,784	1,620	711		車號:680-GBH
	1	客貨兩用車	4	10303	1801-2400	11,230	6,180	360	24.1	8,676	49,000	2,915	450	車號:AGH-0587
		合計				11,230	7,230			20,244	52,240	4,337	450	

歲出按職能及經

中華民國110

職能別分類	經濟性分類	經常支出							資本支出			
		受僱人員報酬	購買商品及勞務支出	債務利息	土地租金支出	經常移轉			經常支出合計	投資及增資		
						對企業	對非營利及民間機構	對政府		對國外	對營業基金	對非營業特種基金
總計		72,598	6,175						78,773			
01 一般公共事務		72,598	6,175						78,773			
02 防衛												
03 公共秩序與安全												
04 教育												
05 保健												
06 社會安全與福利												
07 住宅及社區服務												
08 娛樂、文化與宗教												
09 燃料與能源												
10 農、林、漁、牧業												
11 礦業、製造業及營造業												
12 運輸及通信												
13 其他經濟服務												
14 環境保護												
15 其他支出												

戶政事務所

濟性綜合分類表

年度

單位：新臺幣千元

資本支出														
資本移轉				土地購入	無形資產購入	固定資本形成							資本支出合計	總計
對企業	對非營利及民間機構	對政府	對國外			住宅	非住宅房屋	營建工程	運輸工具	資訊軟體	其他設備及機器	土地改良		
											1,214		1,214	79,987
											1,214		1,214	79,987