

年度-法定預算

機關編號

03-071

中華民國 115 年度

## 臺北市總預算

### 臺北市士林區戶政事務所單位預算

臺北市士林區戶政事務所 編

# 臺北市士林區戶政事務所

## 目次

中華民國 115 年度

一、預算總說明	第	1 頁
二、主要表		
(一)歲入預算表	第	3 頁
(二)歲出預算表	第	6 頁
三、附屬表		
(一)歲入項目說明提要與預算明細表	第	9 頁
(二)歲出計畫說明提要與各項費用明細表	第	25 頁
1. 一般行政		
行政管理	第	25 頁
2. 戶政業務		
戶籍登記及管理	第	29 頁
3. 一般建築及設備		
其他設備	第	32 頁
(三)人事費分析表	第	35 頁
四、參考表		
(一)歲出一級用途別科目分析表	第	37 頁
(二)資本支出分析表	第	38 頁
(三)各項費用彙計表	第	39 頁
(四)人事費彙計表	第	40 頁
(五)公務車輛明細表	第	41 頁
(六)繼續性計畫分年資金需求表	第	42 頁
(七)新興計畫分年資金需求表	第	43 頁
(八)歲出按職能及經濟性綜合分類表	第	44 頁

# 一、預算總說明

# 臺北市士林區戶政事務所

## 預 算 總 說 明

中華民國 115 年度

### 一、現行法定職掌及組織系統圖：

(一)機關主要職掌：本所依據臺北市政府民政局組織規程第 8 條規定組織之，掌理本區有關戶籍管理事項。

(二)內部分層業務：本所置主任、秘書，下設三課、會計員、人事管理員，預算員額 80 人，包括職員 78 人、工友 2 人。

內部分層業務如下：

戶籍登記課：掌理戶籍登記、戶口普查、戶口校正、國籍之得喪、更改姓名、戶口名簿核發、選舉造冊及其他不屬各課掌理事項。

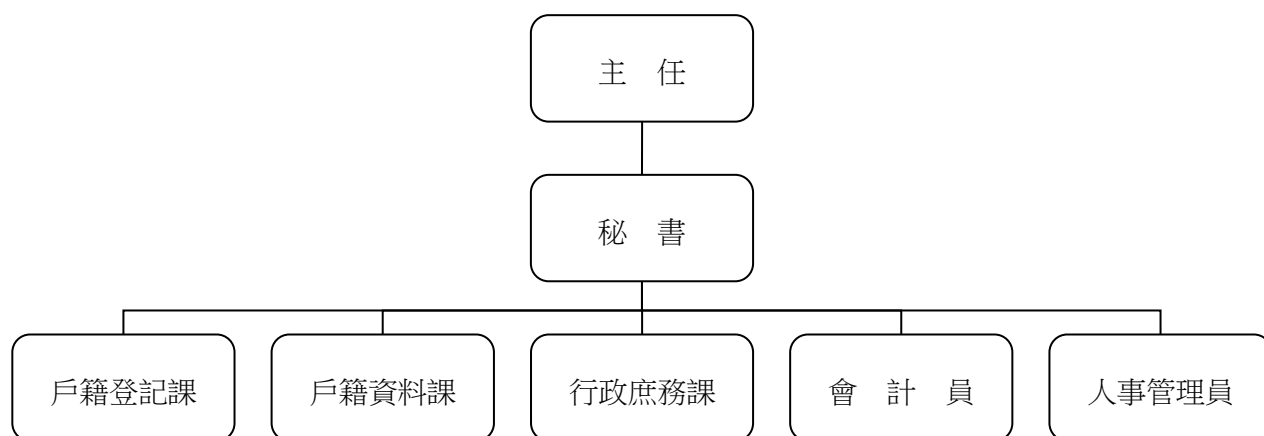
戶籍資料課：掌理街路命名、編釘門牌、印鑑登記與證明、日據時期戶口調查簿除戶資料保管與核發證明、國民身分證核發、學齡兒童造冊、戶籍通報及戶籍統計等事項。

行政庶務課：掌理文書收發、印信、庶務、出納、研考及檔案管理等事項。

會計員：秉承上級主計機關之監督與指導，並受主任之指導，依法辦理歲計、會計、統計事項。

人事管理員：秉承上級人事機關之監督與指導，並受主任之指導，依法辦理人事管理事項。

### (三)組織系統圖：



### 二、前年度及上年度已過期間計畫實施及預算執行情形：

(一)前年度計畫實施成果及決算辦理概況：前年度歲出預算共92,624,000元，決算為一般行政88,846,210元，戶政業務2,751,991元，一般建築及設備594,918元，各項業務均按預定工作計畫如期順利完成。

# 臺北市士林區戶政事務所

## 預 算 總 說 明

中華民國 115 年度

(二)上年度預算執行情形：截至114年6月底止，各項計畫之分配數與累計執行情形如下：

單位：新臺幣元

工作計畫	累計分配數	累計執行數	未執行數	執行百分比
合計	61,455,091	57,362,542	4,092,549	93.34%
行政管理	59,653,000	55,758,106	3,894,894	93.47%
戶籍登記及管理	1,246,000	1,068,545	177,455	85.76%
其他設備	556,091	535,891	20,200	96.37%

三、本年度施政(業務及工作)計畫重點及預算提要：

(一)本年度計畫重點及預期績效：

- 1.學齡兒童造冊、各項戶籍登記、申請書索引及戶籍資料核對等，以嚴密戶籍管理。
- 2.除戶索引繕寫、年終統計、赴學區辦理初領身分證、轄區街路門牌里鄰對照等，以確保戶籍資料正確及便民服務政策。
- 3.戶政法令宣導及資料印製、文書處理時限及檔案資料之儲存保管。
- 4.為提供迅速正確的便民服務及縮短市民辦理相關業務的時空距離，開辦跨機關通報相關業務。
- 5.辦理汰換戶役政印表機、個人電腦租賃、戶役政電腦租賃等，以提高工作效率。

(二)本年度預算提要：

歲入部分編列 8,031,000 元，包括罰金罰鍰 80,000 元，證照費 3,359,000 元，登記費 170,000 元，考試報名費 3,000 元，資料使用費 4,178,000 元，服務費 201,000 元及廢舊物資售價 3,000 元及其他雜項收入 37,000 元。

歲出部分編列 96,609,000 元，計分：

- 1.一般行政共列 92,012,000 元，包括人事費 87,485,000 元，業務費 4,527,000 元。
- 2.戶政業務共列 3,929,000 元，包括業務費 2,884,000 元，設備及投資 1,045,000 元。
- 3.一般建築及設備共列 668,000 元，係其他設備 668,000 元。

## 二、主 要 表

臺北市士林區戶政事務所

歲入預算表

中華民國115年度

單位：新臺幣千元

科 目				本年度預算數			上年度 預算數	前年度 決算數	本年度與 上年度比較	說 明	
款	項	目	節	名稱及編號	合計	經常門					資本門
				合 計	8,031	8,031	-	7,993	8,305	38	
02				0400000000 罰款及賠償收入	80	80	-	72	106	8	
	032			0403071000 臺北市士林區戶政事 務所	80	80	-	72	106	8	
		01		0403071010 罰金罰鍰及怠金	80	80	-	72	101	8	
			01	04030710101 罰金罰鍰	80	80	-	72	101	8	本年度預算數係違反戶籍 法之罰鍰收入。
			02	04030710300 賠償收入	-	-	-	-	5	-	
			01	04030710301 一般賠償收入	-	-	-	-	5	-	前年度決算數係廠商違約 金收入，本年度及上年度 均無預算數。
03				0500000000 規費收入	7,911	7,911	-	7,920	8,161	-9	
	029			0503071000 臺北市士林區戶政事 務所	7,911	7,911	-	7,920	8,161	-9	
		01		0503071010 行政規費收入	3,532	3,532	-	3,581	3,924	-49	
			01	05030710102 證照費	3,359	3,359	-	3,410	3,747	-51	本年度預算數內容與上年 度之比較如下： 1.國民身分證初、換核發 工本費收入1,199,950元， 較上年度增加118,800元。 2.國民身分證補發工本費 收入1,000,000元，較上年 度減少166,800元。 3.門牌工本費收入45,000 元，較上年度減少3,000 元。 4.其他證照費收入合共 1,114,050元，較上年度無 增減。
			02	05030710103 登記費	170	170	-	168	171	2	本年度預算數係印鑑登 記、變更及廢止工本費收 入。

臺北市士林區戶政事務所

歲入預算表

中華民國115年度

單位：新臺幣千元

科 目				本年度預算數			上年度 預算數	前年度 決算數	本年度與 上年度比較	說 明	
款	項	目	節	名稱及編號	合計	經常門					資本門
			03	05030710104 考試報名費	3	3	-	3	6	-	本年度預算數係國籍歸化 測試工本費收入。
			02	05030710300 使用規費收入	4,379	4,379	-	4,339	4,237	40	
			01	05030710303 資料使用費	4,178	4,178	-	4,150	4,028	28	本年度預算數內容與上年 度之比較如下： 1.印鑑證明工本費收入 900,000元，較上年度增加 20,000元。 2.英文戶籍謄本工本費收 入179,800元，較上年度增 加8,000元。 3.其他資料使用費收入合 共3,098,200元，較上年度 無增減。
			02	05030710307 服務費	201	201	-	189	209	12	本年度預算數內容與上年 度之比較如下： 1.自然人憑證IC卡行政管 理費收入189,000元，依戶 政事務所代收自然人憑證 IC卡行政管理費使用要點 之規定編列，以支應歲出 戶籍登記及管理科目之戶 籍管理項下自然人憑證業 務推廣及提升為民服務品 質、文具用品等費用，較 上年度無增減。 2.新增行動自然人憑證費 收入11,880元。
04				07000000000 財產收入	3	3	-	1	10	2	
	033			07030710000 臺北市士林區戶政事 務所	3	3	-	1	10	2	
			01	07030710100 財產孳息	-	-	-	-	0	-	
			01	07030710101 利息收入	-	-	-	-	0	-	前年度決算數係公庫存款 利息收入，本年度及上年 度均無預算數。
			02	07030710500 廢舊物資售價	3	3	-	1	10	2	

臺北市士林區戶政事務所

歲入預算表

中華民國115年度

單位：新臺幣千元

科 目				本年度預算數			上年度 預算數	前年度 決算數	本年度與 上年度比較	說 明			
款	項	目	節	名稱及編號	合計	經常門					資本門		
08	033	01	01	07030710501 廢舊物資售價	3	3	-	1	10	2	本年度預算數係出售報廢財產及物品等殘值收入。		
				12000000000 其他收入	37	37	-	-	28	37			
				12030710000 臺北市士林區戶政事務所	37	37	-	-	28	37			
				12030710200 雜項收入	37	37	-	-	28	37			
				12030710201 收回以前年度歲出	-	-	-	-	0	-	0	-	前年度決算數係收回以前年度報廢公務機車保險費，本年度及上年度均無預算數。
				12030710210 其他雜項收入	37	37	-	-	28	37	37	本年度預算數內容與上年度之比較如下： 1.新增員工配住公有宿舍管理費收入28,572元。 2.新增員工配住公有宿舍扣繳房租津貼收入7,200元。 3.新增員工配住公有宿舍機車停車費收入600元。	

# 臺北市士林區戶政事務所

## 歲出預算表

中華民國115年度

單位：新臺幣千元

款	項	目	節	名稱及編號	本年度預算數			上年度預算數	前年度決算數	本年度與上年度比較	說明
					合計	經常門	資本門				
03				0003000000 臺北市政府民政局主管	96,609	94,896	1,713	92,507	92,193	4,102	
	012			0003071000 臺北市士林區戶政事務所	96,609	94,896	1,713	92,507	92,193	4,102	
		01		3703071010 一般行政	92,012	92,012	-	89,001	88,846	3,011	
			01	37030710101 行政管理	92,012	92,012	-	89,001	88,846	3,011	本年度預算數內容與上年度之比較如下： 1.人事費87,485,000元，較上年度增加2,814,000元，依實際需要核實編列。 2.新增資訊用品及零組件60,000元。 3.辦公室清潔業務委外費用576,000元，較上年度增加96,000元。 4.辦公大樓電費962,516元，較上年度增加77,000元。 5.辦公大樓清潔維持費400,353元，較上年度增加73,053元。 6.公務用郵資254,486元，較上年減少120,457元。 7.其他合共2,273,645元，較上年度增加11,404元。
		02		3703071550 戶政業務	3,929	2,884	1,045	2,949	2,752	980	
			01	37030715502 戶籍登記及管理	3,929	2,884	1,045	2,949	2,752	980	本年度預算數內容與上年度之比較如下： 1.經常門2,884,000元，較上年度減少65,000元，內容如下： (1)自然人憑證業務推廣及提升為民服務品質、文具用品等費用189,000元，依戶政事務所代收自然人憑證IC卡行政管理費使用要點之規定由服務費收入撥充支應，較上年度無增減。 (2)戶役政資訊系統資安防護軟體授權費164,115元，較上年度增加45,675元。 (3)志工餐點及交通補助費192,000元，較上年度增加39,000元。 (4)戶役政資訊系統軟硬體設備維護費167,881元，較上年度減少110,380元。 (5)其他合共2,171,004元，較上年度減少39,295元。

臺北市士林區戶政事務所

歲出預算表

中華民國115年度

單位：新臺幣千元

科 目				本年度預算數			上年度 預算數	前年度 決算數	本年度與 上年度比較	說 明	
款	項	目	節	名稱及編號	合計	經常門					資本門
		03		37030719000 一般建築及設備	668	-	668	557	595	111	2.資本門1,045,000元，較上年度增加1,045,000元，本年度編列汰換戶役政端未印表機、戶役政身份證彩色印表機、戶役政系統印表機、戶役政戶籍數位化印表機及戶役政系統印表機擴充紙匣。
			01	37030719003 交通及運輸設備	-	-	-	-	85	-	-前年度決算數係辦理汰換重型電動機車1輛，本年度及上年度均無預算數。
			02	37030719004 其他設備	668	-	668	557	510	111	本年度編列戶役政電腦租賃費及個人電腦租賃費，共計668,000元。

本 頁 空 白

# 三、附 屬 表

# 臺北市士林區戶政事務所

## 歲入項目說明提要與預算明細表

經常門

中華民國115年度

單位：新臺幣元

罰金罰鍰及怠金—罰金罰鍰

罰金罰鍰及怠金—罰金罰鍰

來源別子目及細目與編號	04030710101 罰金罰鍰及怠金-罰金罰鍰	承辦單位	戶籍登記課	預算金額	80,000元
<p>歲入項目說明</p>	<p>一、項目內容： 凡本市轄區內違反戶籍法規定者，依其罰則處以罰鍰，藉收守法之效。</p> <p>二、法令依據： 戶籍法第76、77、78、79、80條。</p> <p>三、計算方法： 1.無正當理由不於法定期間為登記之申請，或經催告而仍不為申請者，處新臺幣300元以上900元以下罰鍰。 2.申請人故意為不實之申請或故意提供戶政機關不實之資料者，處新臺幣3,000元以上9,000元以下罰鍰。 3.無正當理由拒絕接受戶口調查或拒絕提供戶政機關查證戶籍登記事項之資料者，處新臺幣3,000元以上9,000元以下罰鍰。 4.戶長未依規定提供戶口名簿者，處新臺幣1,000元以上3,000元以下罰鍰。</p> <p>四、實施進度： 自民國115年01月01日起至115年12月31日止。</p> <p>五、完成方法： 依法處罰違法特定人，執行收繳罰款並悉數解庫。</p> <p>六、預期成果： 參酌前年度辦理情形評估，預期可收達預算數。</p>				

臺北市士林區戶政事務所

歲入項目說明提要與預算明細表

經常門

中華民國115年度

單位：新臺幣元

科目名稱及編號	單位	數量	單價	預算數	說明及收入依據
合計				80,000	
04030710101 罰金罰鍰	年	1	80,000	80,000	逾期申報及不實申請各項戶籍登記罰鍰收入。 收入依據：戶籍法第76、77、78、79、80條。

罰金罰鍰及怠金—罰金罰鍰

罰金罰鍰及怠金—罰金罰鍰

# 臺北市士林區戶政事務所

## 歲入項目說明提要與預算明細表

經常門

中華民國115年度

單位：新臺幣元

	來源別子目及細目與編號	承辦單位	預算金額
行政規費收入—證照費	05030710102 行政規費收入-證照費	戶籍登記課、戶籍資料課	3,359,000元
歲入項目說明	<p>一、項目內容： 1.國民身分證核發。 2.戶口名簿核發。 3.門牌製發。 4.門牌證明。 5.國籍歸化測試補(換)發成績單。 6.中、英文結(離)婚證明書。</p> <p>二、法令依據： 1.戶籍法第69條規定，由內政部統一標準辦理。 2.歸化取得我國國籍者基本語言能力及國民權利義務基本常識認定標準。 3.臺北市門牌編釘及門牌證明書收費標準。</p> <p>三、計算方法： 1.國民身分證初、換領每張50元。 2.國民身分證補領每張200元。 3.戶口名簿每份30元。 4.門牌製發每面90元。 5.門牌證明每張20元。 6.國籍歸化測試成績單補(換)發每張50元。 7.中、英文結(離)婚證明書每張100元。</p> <p>四、實施進度： 自民國115年01月01日起至115年12月31日止。</p> <p>五、完成方法： 1.國民身分證受理核對、黏貼相片，經掃描後列印新證發給；如有疑問依檢核流程查證後核發。 2.戶口名簿受理查核後發給。 3.門牌受理並派員實施查編，報送市政府統一籌製鋁質門牌後裝釘。 4.受理歸化測試成績單補發或換發之申請，由本人親向原歸化測試機關申請換發或補發。</p> <p>六、預期成果： 預期全年度處理完成，徵收款悉數解繳市庫。</p>		

行政規費收入—證照費

# 臺北市士林區戶政事務所

## 歲入項目說明提要與預算明細表

經常門

中華民國115年度

單位：新臺幣元

	科目名稱及編號	單位	數量	單價	預算數	說明及收入依據
行政規費收入—證照費	合計				3,359,000	
	05030710102 證照費	張	23,999	50	1,199,950	國民身分證初、換核發工本費收入。 收入依據：戶籍法第69條。
		張	5,000	200	1,000,000	國民身分證補發工本費收入。 收入依據：戶籍法第69條。
		份	31,200	30	936,000	戶口名簿工本費收入。 收入依據：戶籍法第69條。
		面	500	90	45,000	門牌工本費收入。 收入依據：臺北市門牌編釘及門牌證明書收費標準。
		張	900	20	18,000	門牌證明工本費收入。 收入依據：臺北市門牌編釘及門牌證明書收費標準。
		張	1	50	50	國籍歸化測試補(換)發成績單工本費收入。 收入依據：歸化取得我國國籍者基本語言能力及國民權利義務基本常識認定標準。
		張	1,600	100	160,000	中、英文結(離)婚證明書工本費收入。 收入依據：戶籍法第69條。

臺北市士林區戶政事務所  
歲入項目說明提要與預算明細表

經常門

中華民國115年度

單位：新臺幣元

行政規費收入—登記費	來源別子目及 細目與編號	05030710103 行政規費收入-登記費	承辦單位	戶籍資料課	預算金額	170,000元
	<p>一、項目內容： 辦理印鑑登記、變更及廢止。</p> <p>二、法令依據： 臺北市印鑑登記及印鑑證明收費標準。</p> <p>三、計算方法： 印鑑登記、變更及廢止每次20元。</p> <p>四、實施進度： 自民國115年01月01日起至115年12月31日止。</p> <p>五、完成方法： 印鑑登記、變更及廢止受理查核後辦理。</p> <p>六、預期成果： 預期全年度處理完成，徵收款悉數解繳市庫。</p>					
歲入項目說明						

行政規費收入—登記費

臺北市士林區戶政事務所

歲入項目說明提要與預算明細表

經常門

中華民國115年度

單位：新臺幣元

科目名稱及編號	單位	數量	單價	預算數	說明及收入依據
合計				170,000	
05030710103 登記費	次	8,500	20	170,000	印鑑登記、變更及廢止工本費收入。 收入依據：臺北市印鑑登記及印鑑證明收費標準。

行政規費收入—登記費

行政規費收入—登記費

臺北市士林區戶政事務所  
歲入項目說明提要與預算明細表

經常門

中華民國115年度

單位：新臺幣元

行政規費收入—考試報名費	來源別子目及 細目與編號	05030710104 行政規費收入-考試報名費	承辦單位	戶籍登記課	預算金額	3,000元
	歲 入 項 目 說 明	<p>一、項目內容： 國籍歸化測試申請。</p> <p>二、法令依據： 歸化取得我國國籍者基本語言能力及國民權利義務基本常識認定標準。</p> <p>三、計算方法： 國籍歸化測試每人次500元。</p> <p>四、實施進度： 自民國115年01月01日起至115年12月31日止。</p> <p>五、完成方法： 受理國籍歸化測試報名申請後，列印測試卷測試，於測試30分鐘內現場核發成績單。</p> <p>六、預期成果： 預期全年度處理完成，徵收款悉數解繳市庫。</p>				

臺北市士林區戶政事務所

歲入項目說明提要與預算明細表

經常門

中華民國115年度

單位：新臺幣元

科目名稱及編號	單位	數量	單價	預算數	說明及收入依據
合計				3,000	
05030710104 考試報名費	人次	6	500	3,000	國籍歸化測試工本費收入。 收入依據：歸化取得我國國籍者基本語言能力及國民權利義務基本常識認定標準。

行政規費收入—考試報名費

行政規費收入—考試報名費

# 臺北市士林區戶政事務所

## 歲入項目說明提要與預算明細表

經常門

中華民國115年度

單位：新臺幣元

	來源別子目及細目與編號	承辦單位	預算金額
使用規費收入—資料使用費	05030710303 使用規費收入-資料使用費	戶籍資料課	4,178,000元
歲入項目說明	<p>一、項目內容： 1.受理戶籍登記資料閱覽。 2.戶籍謄本核發。 3.印鑑證明核發。 4.紀錄證明書核發。 5.戶籍名冊資料列印。 6.戶籍檔案原始資料影本核發。</p> <p>二、法令依據： 1.戶籍法第67條、第69條規定，由內政部統一標準辦理。 2.臺北市印鑑登記及印鑑證明收費標準。 3.內政部99年11月10日台內戶字第0990206355號函。</p> <p>三、計算方法： 1.戶籍登記資料閱覽每次15元。 2.中文戶籍謄本每張15元。 3.英文戶籍謄本每張100元，同一次申請2份以上者自第2份起每張15元。 4.印鑑證明每張20元。 5.婚姻、遷徙及姓名更改紀錄等證明書每張15元。 6.戶籍名冊資料列印每張7元。 7.戶籍檔案原始資料影印每張10元。</p> <p>四、實施進度： 自民國115年01月01日起至115年12月31日止。</p> <p>五、完成方法： 1.由各所受理，依規定辦理戶籍登記資料閱覽。 2.由各所受理，依規定發給戶籍謄本及印鑑證明。 3.提供戶籍名冊資料及戶口統計資料。</p> <p>六、預期成果： 預期全年度處理完成，徵收款悉數解繳市庫。</p>		

使用規費收入—資料使用費

# 臺北市士林區戶政事務所

## 歲入項目說明提要與預算明細表

經常門

中華民國115年度

單位：新臺幣元

	科目名稱及編號	單位	數量	單價	預算數	說明及收入依據	
使用規費收入—資料使用費	合計				4,178,000		使用規費收入—資料使用費
	05030710303 資料使用費	次	75	15	1,125	戶籍登記資料閱覽費收入。 收入依據：戶籍法第69條。	
		張	201,105	15	3,016,575	中文戶籍謄本工本費收入。 收入依據：戶籍法第69條。	
		張	45,000	20	900,000	印鑑證明工本費收入。 收入依據：臺北市印鑑登記 及印鑑證明收費標準。	
		張	100	15	1,500	婚姻、遷徙及姓名更改紀錄 等證明書工本費收入。 收入依據：戶籍法第69條。	
		張	2,000	7	14,000	列印戶籍名冊資料工本費收 入。 收入依據：戶籍法第67條。	
		張	1,798	100	179,800	英文戶籍謄本工本費收入。 收入依據：戶籍法第69條。	
		張	6,500	10	65,000	戶籍檔案原始資料影本工本 費收入。 收入依據：戶籍法第69條。	

# 臺北市士林區戶政事務所

## 歲入項目說明提要與預算明細表

經常門

中華民國115年度

單位：新臺幣元

	來源別子目及細目與編號	承辦單位	預算金額
	05030710307 使用規費收入-服務費	戶籍資料課	201,000元
使用規費收入—服務費	<p>一、項目內容： 1.依內政部與自然人憑證發證工作維運廠商約定，直轄市、縣(市)政府所屬鄉(鎮、市、區)戶政事務所受理民眾臨櫃申辦購卡得代收自然人憑證IC卡工本費，各戶所並由該工本費中提撥一定金額(27元)作為行政管理費收入，有關行政管理費收支事項依內政部規定，以納入預算採收支併列方式辦理。 2.行動自然人憑證。</p> <p>二、法令依據： 1.內政部94年6月27日函頒「戶政事務所代收自然人憑證IC卡行政管理費使用要點」。 2.內政部98年1月21日「研商自然人憑證IC卡行政管理費及提供便民服務措施等發證作業相關事宜」會議紀錄。 3.內政部102年3月5日台內資字第1020122388號函。 4.內政部113年11月27日台內資字第1130442845號函。</p> <p>三、計算方法： 1.自然人憑證依內政部102年3月5日台內資字第1020122388號函規定，每張可提撥27元行政管理費收入。 2.行動自然人憑證依內政部113年11月27日台內資字第1130442845號函每件30元。</p> <p>四、實施進度： 自民國115年01月01日起至115年12月31日止。</p> <p>五、完成方法： 1.每月與得標廠商結算，按自然人憑證IC卡每張可提撥27元回饋戶政事務所，作為行政管理費收入，其支出用途以辦理發證作業相關業務及戶所提升為民服務品質事項等。 2.受理行動自然人憑證之申請，完成行動裝置註冊與綁定。</p> <p>六、預期成果： 參酌本項業務以前年度執行情形估算，並依規定解繳市庫。</p>		
歲入項目說明			

# 臺北市士林區戶政事務所

## 歲入項目說明提要與預算明細表

經常門

中華民國115年度

單位：新臺幣元

	科目名稱及編號	單位	數量	單價	預算數	說明及收入依據
使用規費收入—服務費	合計				201,000	
	05030710307 服務費	張	7,000	27	189,000	自然人憑證IC卡行政管理費收入(收支併列)。 收入依據：戶政事務所代收自然人憑證IC卡行政管理費使用要點。
		件	396	30	11,880	行動自然人憑證費收入(新增)。 收入依據：規費法第8條。
		年	1	120	120	配合預算編列至千元，增列進位數120元。 收入依據：

使用規費收入—服務費

臺北市士林區戶政事務所  
歲入項目說明提要與預算明細表

經常門

中華民國115年度

單位：新臺幣元

廢舊物資售價—廢舊物資售價	來源別子目及 細目與編號	07030710501 廢舊物資售價-廢舊物資售價	承辦單位	行政庶務課	預算金額	3,000元	廢舊物資售價—廢舊物資售價
	歲入項目說明	<p>一、項目內容： 出售報廢財產及物品等殘值收入。</p> <p>二、法令依據： 臺北市市有財產報廢處理原則。</p> <p>三、計算方法： 參酌以往年度收入估計。</p> <p>四、實施進度： 自民國115年01月01日起至115年12月31日止。</p> <p>五、完成方法： 依規定完成報廢程序，變賣收入悉數解繳市庫。</p> <p>六、預期成果： 提升廢棄物再利用，減少環境污染，增加市庫收入。</p>					

臺北市士林區戶政事務所

歲入項目說明提要與預算明細表

經常門

中華民國115年度

單位：新臺幣元

科目名稱及編號	單位	數量	單價	預算數	說明及收入依據
合計				3,000	
07030710501 廢舊物資售價	年	1	3,000	3,000	出售報廢財產及物品等殘值收入。 收入依據：臺北市市有財產報廢處理原則。

廢舊物資售價—廢舊物資售價

廢舊物資售價—廢舊物資售價

# 臺北市士林區戶政事務所

## 歲入項目說明提要與預算明細表

經常門

中華民國115年度

單位：新臺幣元

	來源別子目及 細目與編號	12030710210 雜項收入-其他雜項收入	承辦單位	行政庶務課	預算金額	37,000元	
雜項收入—其他雜項收入	<p>一、項目內容： 1.員工配住公有宿舍管理費收入。 2.員工配住公有宿舍扣繳房租津貼收入。 3.員工配住公有宿舍機車停車費收入。</p> <p>二、法令依據： 1.臺北市政府所屬各機關學校職務宿舍設置管理要點第10點。 2.行政院頒定全國軍公教員工待遇支給要點第4點。 3.臺北市政府公務人員訓練處停車場收費基準第4點。</p> <p>三、計算方法： 1.員工配住公有宿舍管理費收入每月2,381元。 2.員工配住公有宿舍扣繳房租津貼收入每月600元。 3.員工配住公有宿舍機車停車費收入每年600元。</p> <p>四、實施進度： 自民國115年01月01日起至115年12月31日止。</p> <p>五、完成方法： 員工配住公有宿舍收費並悉數解繳市庫。</p> <p>六、預期成果： 參酌以往年度執行狀況，預期可達預算數額，增加市庫收入。</p>						雜項收入—其他雜項收入
歲入項目說明							

# 臺北市士林區戶政事務所

## 歲入項目說明提要與預算明細表

經常門

中華民國115年度

單位：新臺幣元

	科目名稱及編號	單位	數量	單價	預算數	說明及收入依據
雜項收入—其他雜項收入	合計				37,000	
	12030710210 其他雜項收入	月	12	2,381	28,572	員工配住公有宿舍管理費收入(新增)。 收入依據：臺北市政府所屬各機關學校職務宿舍設置管理要點第10點。
		月	12	600	7,200	員工配住公有宿舍扣繳房租津貼收入(新增)。 收入依據：行政院頒定全國軍公教員工待遇支給要點第4點。
		年	1	600	600	員工配住公有宿舍機車停車費收入(新增)。 收入依據：臺北市政府公務人員訓練處停車場收費基準第4點。
		年	1	628	628	配合預算編列至千元，增列進位數628元。 收入依據：

雜項收入—其他雜項收入

# 臺北市士林區戶政事務所

## 歲出計畫說明提要與各項費用明細表

中華民國115年度

單位：新臺幣元

一般行政 — 行政管理	業務計畫及工作計畫 名稱與編號	37030710101 一般行政-行政管理	承辦 單位	戶籍登記課、戶籍資料 課、行政庶務課、會計 室、人事室	預算 金額	92,012,000元	一般行政 — 行政管理
歲出計畫 說明	<p>一、計畫內容： 1.辦理文書、收發、印信、檔案、庶務、出納、財產物品、各項戶政規費徵繳等管理。 2.辦理歲計、會計、統計工作。 3.辦理人事管理工作。 4.其他相關業務活動等。</p> <p>二、預期成果： 1.順利完成年度計畫及自行檢討考核事項。 2.完成預(概)算、決算及預算執行績效報告暨改進財務上不經濟支出等事項。 3.完成人事任免、差勤、陞遷、考績、退休等事項。</p>						
	分支計畫及用途別科目	單位	數量	單價	預算數	說 明	
	合計				92,012,000	較上年度預算數89,001,000元，增加3,011,000元。	
	01人員維持費				87,485,000	較上年度預算數84,671,000元，增加2,814,000元。	
	1000 人事費				87,485,000		
	1015 法定編制人員待遇				54,636,000		
		年	1	54,636,000	54,636,000	職員78人薪津(詳人事費分析表)。	
	1025 技工及工友待遇				884,328		
		年	1	884,328	884,328	職工2人工資(詳人事費分析表)。	
	1030 獎金				13,871,870		
		年	1	6,371,343	6,371,343	依考績法規定核發之獎金。	
		年	1	7,500,527	7,500,527	依規定核發之年終工作獎金。	
	1035 其他給與				2,379,402		
		年	1	1,570,050	1,570,050	休假補助費。	
		人、月	49×12	630	370,440	員工上下班交通費。	

臺北市士林區戶政事務所

歲出計畫說明提要與各項費用明細表

中華民國115年度

單位：新臺幣元

分支計畫及用途別科目	單位	數量	單價	預算數	說明
一般行政管理	人、月	2×12	1,008	24,192	員工上下班交通費。
	人、月	10×12	1,176	141,120	員工上下班交通費。
	人、月	19×12	1,200	273,600	員工上下班交通費。
	1040 加班費			3,361,992	
	年	1	1,112,770	1,112,770	本所辦理各項業務超時加班費。
	年	1	2,249,222	2,249,222	未休假加班費。
	1050 退休離職儲金			6,633,648	
	年	1	6,615,960	6,615,960	提撥退撫基金。
	年	1	17,688	17,688	提撥勞工退休準備金。
	1055 保險			5,717,760	
年	1	3,754,098	3,754,098	職員及職工健保費。	
年	1	1,815,804	1,815,804	職員公保費。	
年	1	147,858	147,858	職工勞保費。	
02一般業務				4,275,000	較上年度預算數4,074,000元，增加201,000元。
2000 業務費				4,275,000	
2003 教育訓練費				27,900	
人、天	6×3	1,550	27,900	員工教育訓練相關費用。	
2006 水電費				1,013,159	
年	1	50,643	50,643	辦公大樓水費。	
年	1	962,516	962,516	辦公大樓電費。	
2009 通訊費				436,886	
部、月	20×12	760	182,400	公務用電話費。	
年	1	254,486	254,486	公務用郵資。	
2018 資訊服務費				59,699	
年	1	59,699	59,699	電腦設備維護費。	
2021 其他業務租金				96,000	
月	12	8,000	96,000	電話總機系統租金。	

# 臺北市士林區戶政事務所

## 歲出計畫說明提要與各項費用明細表

中華民國115年度

單位：新臺幣元

分支計畫及用途別科目	單位	數量	單價	預算數	說明
2024 稅捐及規費	年	1	11,230	11,230	公務車輛使用牌照稅(詳公務車輛明細表)。
	年	1	6,180	6,180	公務車輛燃料使用費(詳公務車輛明細表)。
	年	1	750	750	公務車輛檢驗費(詳公務車輛明細表)。
	2027 保險費				
	年	1	8,422	8,422	公務車輛保險費(詳公務車輛明細表)。
	2051 物品				
	年	1	60,000	60,000	資訊用品及零組件(新增)。
	年	1	126,000	126,000	電腦耗材費。
	年	1	18,800	18,800	公務車輛油料費(詳公務車輛明細表)。
	2054 一般事務費				
坪、月	1091×12	30.58	400,353	辦公大樓清潔維持費。	
年	1	72,000	72,000	辦公大樓保全服務費。	
人、月	78×12	360	336,960	統籌業務費，按職員每人每月360元編列。	
人、月	2×12	50	1,200	統籌業務費，按工友每人每月50元編列。	
次	1	22,738	22,738	建築物消防安全設備檢測費。	
臺、月、張	4×12×4958	0.6	142,790	影印機使用費。	
年	1	576,000	576,000	辦公室清潔業務委外費用。	
年	1	14,376	14,376	電動機車電池租賃費。	
2063 房屋建築養護費					
年	1	225,987	225,987	辦公房舍修繕費。	
2066 車輛及辦公器具養護費					
年	1	49,240	49,240	公務車輛養護費(詳公務車輛明細表)。	

一般行政—行政管理

一般行政—行政管理

# 臺北市士林區戶政事務所

## 歲出計畫說明提要與各項費用明細表

中華民國115年度

單位：新臺幣元

分支計畫及用途別科目	單位	數量	單價	預算數	說明
一般行政 — 行政管理	年	1	22,000	22,000	自動號碼牌機及戶籍謄本蓋章機等事務機具維護費。
	2069 設施及機械設備養護費			461,930	
	年	1	306,922	306,922	行政大樓中央空調設備等維護費分攤款。
	年	1	36,000	36,000	電腦機房維護費。
	年	1	119,008	119,008	大樓電梯維護費分攤款。
	2072 國內旅費			12,400	
	人、天	8×1	1,550	12,400	戶政業務市外出差旅費。
	2093 特別費			72,000	
	月	12	6,000	72,000	主任特別費。
	05會計業務			6,000	較上年度預算數6,000元，無增減。
2000 業務費			6,000		
2054 一般事務費			6,000		
06人事業務	年	1	3,720	3,720	會計簿冊及各項表報等印刷費。
	人次	19	120	2,280	因公逾時誤餐餐盒費用。
				246,000	較上年度預算數250,000元，減少4,000元。
	2000 業務費			246,000	
	2054 一般事務費			246,000	
	人、年	80×1	3,000	240,000	文康活動費。
	年	1	3,720	3,720	人事資料等印刷費。
	人次	19	120	2,280	因公逾時誤餐餐盒費用。

一般行政  
—  
行政管理

# 臺北市士林區戶政事務所

## 歲出計畫說明提要與各項費用明細表

中華民國115年度

單位：新臺幣元

戶政業務—戶籍登記及管理	業務計畫及工作計畫名稱與編號	37030715502 戶政業務-戶籍登記及管理	承辦單位	戶籍登記課、戶籍資料課、行政庶務課	預算金額	3,929,000元	戶政業務—戶籍登記及管理
歲出計畫說明	<p>一、計畫內容： 1.辦理戶籍登記事項、戶口校正、更改姓名、戶口名簿核發等事項。 2.辦理街路命名、編釘門牌、印鑑登記與證明、國民身分證核發、戶籍通報及戶籍統計等事項。 3.其他相關業務活動等。 4.辦理汰換戶役政端末印表機及汰換戶役政身分證彩色印表機等。</p> <p>二、預期成果： 1.順利完成戶籍工作並達成工作簡化，增加便民服務效率。 2.順利完成戶籍管理及其他相關業務計畫，達成工作簡化及便民服務效率。</p>						
分支計畫及用途別科目		單位	數量	單價	預算數	說 明	
合計					3,929,000	較上年度預算數2,949,000元，增加980,000元。	
02戶籍管理					3,929,000	較上年度預算數2,949,000元，增加980,000元。	
2000 業務費					2,884,000		
2009 通訊費		年	1	13,224	13,224	通訊線路費。	
2018 資訊服務費		年	1	167,881	167,881	戶役政資訊系統軟硬體設備維護費。	
		年	1	164,115	164,115	戶役政資訊系統資安防護軟體授權費。	
2021 其他業務租金		臺、月	17×12	240	48,960	悠遊卡機具租金。	
		月	12	12,498	149,976	監控錄影系統設備租金。	
2027 保險費		人、年	26×1	180	4,680	志工投保意外險之保險費。	

臺北市士林區戶政事務所

歲出計畫說明提要與各項費用明細表

中華民國115年度

單位：新臺幣元

分支計畫及用途別科目	單位	數量	單價	預算數	說明
戶政業務—戶籍登記及管理	人、年	20x1	330	6,600	各類災害發生期間救災人員投保意外保險費。
	2036 按日按件計資酬金			48,000	
	節	24	2,000	48,000	為民服務品質提升聘請講師鐘點費。
	2051 物品			1,640,616	
	年	1	14,724	14,724	戶籍謄本蓋章機及傳真機用耗材。
	年	1	189,000	189,000	自然人憑證業務推廣及提升為民服務品質、文具用品等費用(收支併列)。
	年	1	880,000	880,000	戶役政資訊系統電腦耗材費。
	年	1	556,892	556,892	各項戶政業務用文具用品等。
	2054 一般事務費			628,595	
	年	1	100,000	100,000	各項戶政業務及志工活動等費用。
	年	1	171,800	171,800	加強為民服務供民眾使用之清潔用品及茶水雜支等費用。
	年	1	123,841	123,841	印製各種戶籍書表及政令文宣品費用。
	人次	1,280	150	192,000	志工餐點及交通補助。
	人次	276	120	33,120	因公逾時誤餐餐盒費用。
	筆	3,917	2	7,834	智慧支付手續費。
2084 短程車資			11,353		
年	1	11,353	11,353	員工外出洽辦公務所需交通費。	
3000 設備及投資			1,045,000		
3030 資訊軟硬體設備費			1,044,026		
臺	31	19,606	607,786	汰換戶役政端末印表機。	
臺	2	30,842	61,684	汰換戶役政身份證彩色印表機。	

臺北市士林區戶政事務所

歲出計畫說明提要與各項費用明細表

中華民國115年度

單位：新臺幣元

分支計畫及用途別科目	單位	數量	單價	預算數	說明
3035 雜項設備費	臺	3	57,740	173,220	汰換戶役政系統印表機。
	臺	2	27,186	54,372	汰換戶役政戶籍數位化印表機。
	組	3	48,988	146,964	汰換戶役政系統印表機擴充紙匣。
	年	1	974	974	配合預算編列至千元，增列進位數974元。

戶政業務—戶籍登記及管理

戶政業務—戶籍登記及管理

# 臺北市士林區戶政事務所

## 歲出計畫說明提要與各項費用明細表

中華民國115年度

單位：新臺幣元

一般建築及設備—其他設備	業務計畫及工作計畫名稱與編號	37030719004 一般建築及設備-其他設備	承辦單位	戶籍登記課、行政庶務課	預算金額	668,000元	一般建築及設備—其他設備
歲出計畫說明	<p>一、計畫內容： 辦理個人電腦租賃、戶役政電腦租賃等。</p> <p>二、預期成果： 提升辦公設備及加強為民服務品質，增進業務執行績效。</p>						
	分支計畫及用途別科目	單位	數量	單價	預算數	說 明	
	合計				668,000	較上年度預算數557,000元，增加111,000元。	
	04其他設備				668,000	較上年度預算數557,000元，增加111,000元。	
	3000 設備及投資				380		
	3035 雜項設備費	年	1	380	380	配合預算編列至千元，增列進位數380元。	
	3000 設備及投資				27,600	02-110年個人電腦租賃費	
	3030 資訊軟硬體設備費	年	1	27,600	27,600	本項係110-115年度連續性計畫，總經費經議會審定為358,800元(不含110年度已編列109,440元)，除至上年度已編列331,200元，本年度編最後1年經費27,600元，其各年度資金需求詳如後附分年資金需求表。	
	3030 資訊軟硬體設備費	年	1	27,600	27,600	本年度所需電腦租賃費。	
					1,980	03-110年戶役政行動工作站筆記型電腦租賃費	

臺北市士林區戶政事務所

歲出計畫說明提要與各項費用明細表

中華民國115年度

單位：新臺幣元

分支計畫及用途別科目	單位	數量	單價	預算數	說明
3000 設備及投資				1,980	本項係110-115年度連續性計畫，總經費經議會審定為25,740元(不含110年度已編列7,296元)，除至上年度已編列23,760元，本年度編最後1年經費1,980元，其各年度資金需求詳如後附分年資金需求表。
3030 資訊軟硬體設備費				1,980	
	年	1	1,980	1,980	本年度所需電腦租賃費。
				66,000	04-111年個人電腦租賃費
3000 設備及投資				66,000	本項係111-116年度連續性計畫，總經費經議會審定為376,200元，除至上年度已編列265,320元，本年度編列66,000元，餘44,880元編列於以後年度，其各年度資金需求詳如後附分年資金需求表。
3030 資訊軟硬體設備費				66,000	
	年	1	66,000	66,000	本年度所需電腦租賃費。
				67,680	05-112年個人電腦租賃費
3000 設備及投資				67,680	本項係112-117年度連續性計畫，總經費經議會審定為410,400元，除至上年度已編列208,800元，本年度編列67,680元，餘133,920元編列於以後年度，其各年度資金需求詳如後附分年資金需求表。
3030 資訊軟硬體設備費				67,680	
	年	1	67,680	67,680	本年度所需電腦租賃費。
				57,600	06-114年個人電腦租賃費
					本項係114-119年度連續性計畫，總經費經議會審定為342,000元，除至上年度已編列71,600元，本年度編列57,600元，餘212,800元編列於以後年度，其各年度資金需求詳如後附分年資金需求表。

一般建築及設備—其他設備

一般建築及設備—其他設備

臺北市士林區戶政事務所

歲出計畫說明提要與各項費用明細表

中華民國115年度

單位：新臺幣元

分支計畫及用途別科目	單位	數量	單價	預算數	說明
3000 設備及投資				57,600	
3030 資訊軟硬體設備費	年	1	57,600	57,600	本年度所需電腦租賃費。
				61,200	07-115年個人電腦租賃費 本項係115-120年度連續性計畫，總經費342,000元，本年度編列61,200元，餘280,800元編列於以後年度，其各年度資金需求詳如後附分年資金需求表。
3000 設備及投資				61,200	
3030 資訊軟硬體設備費	年	1	61,200	61,200	本年度所需電腦租賃費。
				342,000	總工程費(或總經費)明細如下：
	臺	10	34,200	342,000	桌上型電腦(含筆電)租賃費。
				385,560	08-115年戶役政電腦租賃費 本項係115-120年度連續性計畫，總經費2,154,600元，本年度編列385,560元，餘1,769,040元編列於以後年度，其各年度資金需求詳如後附分年資金需求表。
3000 設備及投資				385,560	
3030 資訊軟硬體設備費	年	1	385,560	385,560	本年度所需電腦租賃費。
				2,154,600	總工程費(或總經費)明細如下：
	臺	63	34,200	2,154,600	桌上型電腦(含筆電)租賃費。

一般建築及設備—其他設備

一般建築及設備—其他設備

# 臺北市士林區戶政事務所

## 人事費分析表

中華民國115年度

0137010100-民政支出-一般行政-行政管理

單位：新臺幣元

類別	預算員額	全年度人事費											備註	
		民意代表待遇	政務人員待遇	法定編制人員待遇	約聘僱人員待遇	技工及工友待遇	獎金	其他給與	加班費	退休退職給付	退休離職儲金	保險		合計
合計	80			54,636,000		884,328	13,871,870	2,379,402	3,361,992		6,633,648	5,717,760	87,485,000	
正式員額	78			54,636,000			13,639,540	1,538,050	2,205,062		6,615,960	5,582,112	84,216,724	
職員	78			54,636,000			13,639,540	1,538,050	2,205,062		6,615,960	5,582,112	84,216,724	
工友	2					884,328	232,330	32,000	44,160		17,688	135,648	1,346,154	
其他人事費								809,352	1,112,770				1,922,122	

本 頁 空 白

## 四、參 考 表

臺北市士林區戶政事務所  
歲出一級用途別科目分析表

中華民國115年度

單位：新臺幣千元

名稱及編號	合計	經常支出						資本支出					
		人事費	業務費	獎補助費	債務費	預備金	小計	人事費	業務費	設備及投資	獎補助費	預備金	小計
合計	96,609	87,485	7,411				94,896			1,713			1,713
37030710000 民政支出	96,609	87,485	7,411				94,896			1,713			1,713
37030710100 一般行政	92,012	87,485	4,527				92,012						
37030710101 行政管理	92,012	87,485	4,527				92,012						
37030715500 戶政業務	3,929		2,884				2,884			1,045			1,045
37030715502 戶籍登記及管理	3,929		2,884				2,884			1,045			1,045
37030719000 一般建築及設備	668									668			668
37030719004 其他設備	668									668			668

臺北市士林區戶政事務所

資本支出分析表

中華民國115年度

單位：新臺幣千元

名稱及編號	合計	設備及投資								其他資本支出	
		土地	房屋建築及設備	公共建設及設施	機械設備	運輸設備	資訊軟體設備	雜項設備	權利		投資
合計	1,713						1,712	1			
37030715500 戶政業務	1,045						1,044	1			
37030715502 戶籍登記及管理	1,045						1,044	1			
37030719000 一般建築及設備	668						668	0			
37030719004 其他設備	668						668	0			

臺北市士林區戶政事務所

各項費用彙計表

中華民國115年度

單位：新臺幣元

工作計畫名稱及編號	37030710101 行政管理	37030715502 戶籍登記及管理	37030719004 其他設備	合 計		
第一、二級用途別 科目名稱及編號						
合 計	92,012,000	3,929,000	668,000	96,609,000		
100000人事費	87,485,000			87,485,000		
101500法定編制人員待遇	54,636,000			54,636,000		
102500技工及工友待遇	884,328			884,328		
103000獎金	13,871,870			13,871,870		
103500其他給與	2,379,402			2,379,402		
104000加班費	3,361,992			3,361,992		
105000退休離職儲金	6,633,648			6,633,648		
105500保險	5,717,760			5,717,760		
200000業務費	4,527,000	2,884,000		7,411,000		
200300教育訓練費	27,900			27,900		
200600水電費	1,013,159			1,013,159		
200900通訊費	436,886	13,224		450,110		
201800資訊服務費	59,699	331,996		391,695		
202100其他業務租金	96,000	198,936		294,936		
202400稅捐及規費	18,160			18,160		
202700保險費	8,422	11,280		19,702		
203600按日按件計資酬金		48,000		48,000		
205100物品	204,800	1,640,616		1,845,416		
205400一般事務費	1,818,417	628,595		2,447,012		
206300房屋建築養護費	225,987			225,987		
206600車輛及辦公器具養護費	71,240			71,240		
206900設施及機械設備養護費	461,930			461,930		
207200國內旅費	12,400			12,400		
208400短程車資		11,353		11,353		
209300特別費	72,000			72,000		
300000設備及投資		1,045,000	668,000	1,713,000		
303000資訊軟硬體設備費		1,044,026	667,620	1,711,646		
303500雜項設備費		974	380	1,354		

# 臺北市士林區戶政事務所

## 人 事 費 彙 計 表

中華民國115年度

單位：新臺幣元

類別	預算員額	全年度人事費											備註	
		民意代表待遇	政務人員待遇	法定編制人員待遇	約聘僱人員待遇	技工及工友待遇	獎金	其他給與	加班費	退休退職給付	退休離職儲金	保險		合計
合計	80			54,636,000		884,328	13,871,870	2,379,402	3,361,992		6,633,648	5,717,760	87,485,000	
正式員額	78			54,636,000			13,639,540	1,538,050	2,205,062		6,615,960	5,582,112	84,216,724	
職員	78			54,636,000			13,639,540	1,538,050	2,205,062		6,615,960	5,582,112	84,216,724	
工友	2					884,328	232,330	32,000	44,160		17,688	135,648	1,346,154	
其他人事費								809,352	1,112,770				1,922,122	

# 臺北市士林區戶政事務所

## 公務車輛明細表

中華民國115年度

單位：新臺幣元

業務計畫 及工作計 畫名稱	車輛 數	車輛 種類	乘客 人數 (不含 司機)	購置 年月	汽缸總 排氣量 (立方 公分)	牌照稅 (全年)	燃料使 用費 (全年)	油料費(全年)			養 護 費	車輛 保 險 費	車輛 檢 驗 費	備註
								數量 (公升)	單價 (元)	金額				
一般行政 行政管理		現有車輛				11,230	6,180			18,800	49,240	8,422	750	
	1	客貨兩用車	4	10303	1801-2400	11,230	6,180	655	28.7	18,800	46,000	7,000	750	車號:AGH-0587
	1	重型電動公務機車	1	11107	逾5馬力 (hp)						1,620	711		車號:EPU-0377
	1	重型電動公務機車	1	11307	逾5馬力 (hp)						1,620	711		車號:EPW-8733
		合計				11,230	6,180			18,800	49,240	8,422	750	

# 臺北市士林區戶政事務所

## 繼續性計畫分年資金需求表

中華民國115年度

單位：新臺幣元

計畫項目	全程計畫 總金額	分年資金需求							備註
		以前年度 預算數	115年度	116年度	117年度	118年度	119年度	120年度以後	
總計	1,513,140	900,680	220,860	170,160	123,840	57,600	40,000	-	
一般建築及設備	1,513,140	900,680	220,860	170,160	123,840	57,600	40,000	-	
其他設備	1,513,140	900,680	220,860	170,160	123,840	57,600	40,000	-	
其他設備	1,513,140	900,680	220,860	170,160	123,840	57,600	40,000	-	
110年個人 電腦租賃費	358,800	331,200	27,600	-	-	-	-	-	總經費不含110年度 已編列109,440元。
110年戶役 政行動工作站 筆記型電腦租 賃費	25,740	23,760	1,980	-	-	-	-	-	總經費不含110年度 已編列7,296元。
111年個人 電腦租賃費	376,200	265,320	66,000	44,880	-	-	-	-	
112年個人 電腦租賃費	410,400	208,800	67,680	67,680	66,240	-	-	-	
114年個人 電腦租賃費	342,000	71,600	57,600	57,600	57,600	57,600	40,000	-	

# 臺北市士林區戶政事務所

## 新興計畫分年資金需求表

中華民國115年度

單位：新臺幣元

計畫項目	全程計畫 總金額	分年資金需求							備註
		以前年度 預算數	115年度	116年度	117年度	118年度	119年度	120年度以後	
總計	2,496,600	-	446,760	455,520	455,520	455,520	455,520	227,760	
一般建築及設備	2,496,600	-	446,760	455,520	455,520	455,520	455,520	227,760	
其他設備	2,496,600	-	446,760	455,520	455,520	455,520	455,520	227,760	
其他設備	2,496,600	-	446,760	455,520	455,520	455,520	455,520	227,760	
115年個人 電腦租賃費	342,000	-	61,200	62,400	62,400	62,400	62,400	31,200	
115年戶役 政電腦租賃費	2,154,600	-	385,560	393,120	393,120	393,120	393,120	196,560	

歲出按職能及經

中華民國115

職能別分類	經濟性分類	經常支出							資本支出			
		受僱人員報酬	購買商品及勞務支出	債務利息	土地租金支出	經常移轉			經常支出合計	投資及增資		
						對企業	對非營利及民間機構	對政府		對國外	對營業基金	對非營業特種基金
總計		87,533	7,363						94,896			
01 一般公共事務		87,533	7,363						94,896			
02 防衛												
03 公共秩序與安全												
04 教育												
05 保健												
06 社會安全與福利												
07 住宅及社區服務												
08 娛樂、文化與宗教												
09 燃料與能源												
10 農、林、漁、牧業												
11 礦業、製造業及營造業												
12 運輸及通信												
13 其他經濟服務												
14 環境保護												
15 其他支出												

戶政事務所

濟性綜合分類表

年度

單位：新臺幣千元

資本支出														總計
資本移轉				土地購入	無形資產購入	固定資本形成							資本支出合計	
對企業	對非營利及民間機構	對政府	對國外			住宅	非住宅房屋	營建工程	運輸工具	資訊軟體	其他設備及機器	土地改良		
											1,713		1,713	96,609
											1,713		1,713	96,609