

年度-法定預算

機關編號

03-072

中華民國 108 年度

臺北市總預算

臺北市北投區戶政事務所單位預算

臺北市北投區戶政事務所 編

臺北市北投區戶政事務所

目次

中華民國 108 年度

一、預算總說明	第	1 頁
二、主要表		
(一)歲入預算表	第	3 頁
(二)歲出預算表	第	5 頁
三、附屬表		
(一)歲入項目說明提要與預算明細表	第	7 頁
(二)歲出計畫說明提要與各項費用明細表	第	21 頁
1. 一般行政		
行政管理	第	21 頁
2. 戶政業務		
戶籍登記及管理	第	25 頁
3. 一般建築及設備		
其他設備	第	27 頁
(三)人事費分析表	第	28 頁
四、參考表		
(一)歲出一級用途別科目分析表	第	29 頁
(二)資本支出分析表	第	30 頁
(三)各項費用彙計表	第	31 頁
(四)人事費彙計表	第	32 頁
(五)公務車輛明細表	第	33 頁
(六)歲出按職能及經濟性綜合分類表	第	34 頁

一、預算總說明

臺北市北投區戶政事務所

預 算 總 說 明

中華民國 108 年度

一、現行法定職掌及組織系統圖：

(一)機關主要職掌：本所依據臺北市政府民政局組織規程第8條規定組織之，掌理本區有關戶籍管理事項。

(二)內部分層業務：本所置主任、秘書，下設三課、會計員、人事管理員，預算員額66人、駕駛 1人、工友 4人，總計71人。

內部分層業務如下：

戶籍登記課：掌理戶籍登記、戶口普查、戶口校正、戶籍巡迴查對、國籍之得喪、更改姓名、戶口名簿核發、選舉造冊及其他不屬各課掌理事項。

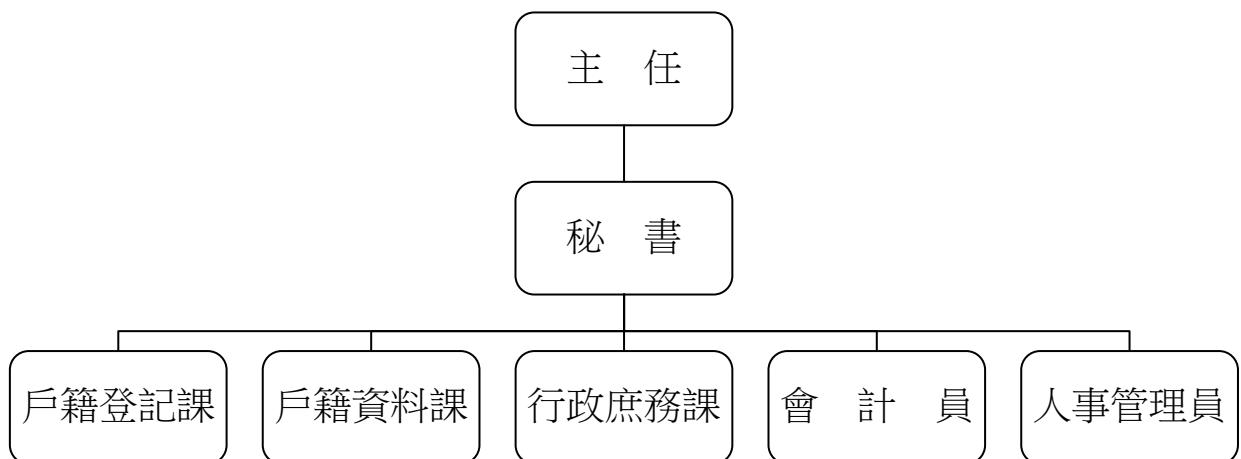
戶籍資料課：掌理街路命名、編釘門牌、印鑑登記與證明、日據時期戶口調查簿除戶資料保管與核發證明、國民身分證核發、學齡兒童造冊、戶籍通報及戶籍統計等事項。

行政庶務課：掌理文書收發、印信、庶務、出納、研考及檔案管理等事項。

會計員：秉承上級主計機關之監督與指導，並受主任之指導，依法辦理歲計、會計、統計事項。

人事管理員：秉承上級人事機關之監督與指導，並受主任之指導，依法辦理人事管理事項。

(三)組織系統圖：



二、前年度及上年度已過期間計畫實施及預算執行情形：

(一)前年度計畫實施成果及決算辦理概況：前年度歲出預算共64,699,374元，於決算時一般行政為9,515,347元，戶政業務53,484,267元，建築及設備518,401元，各項業務均按預定工作計畫如期順利完成。

臺北市北投區戶政事務所

預算總說明

中華民國 108 年度

(二)上年度預算執行情形：截至107年5月底止，各項計畫之分配數與累計執行情形如下：

單位：新臺幣元

工作計畫	累計分配數	累計執行數	未執行數	執行百分比
合計	38,361,300	34,835,896	3,525,404	90.81%
行政管理	37,045,000	33,797,832	3,247,168	91.23%
戶籍登記及管理	847,000	603,485	243,515	71.25%
其他設備	469,300	434,579	34,721	92.60%

三、本年度施政(業務及工作)計畫重點及預算提要：

(一)本年度計畫重點及預期績效：

- 1.學齡兒童造冊、各項戶籍登記、戶口校正、巡迴查對、申請書索引及戶籍資料核對等，以嚴密戶籍管理。
- 2.除戶索引繕寫、年終統計、赴學區辦理初領身分證、轄區街路門牌里鄰對照等，以確保戶籍資料正確及便民服務政策。
- 3.戶政法令宣導及資料印製、文書處理時限及檔案資料之儲存保管。
- 4.為提供迅速正確的便民服務及縮短市民辦理相關戶政業務的時空距離，開辦跨機關通報相關業務並繼續設置戶政便民工作站。
- 5.辦理汰換個人電腦、網路及資訊周邊設備、套裝軟體及汰換國民身分證護貝機1臺等，以提高工作效率。

(二)本年度預算提要：

歲入部分編列 6,528,000 元，包括罰金罰鍰 104,000 元，證照費 2,953,000 元，登記費 129,000 元，考試報名費 3,000 元，資料使用費 3,201,000 元，服務費 135,000 元及廢舊物資售價 3,000 元。

歲出部分編列67,040,000元，計分：

- 1.一般行政共列63,577,000元，包括人事費59,843,000元，業務費3,734,000元。
- 2.戶政業務共列2,336,000元，係業務費2,336,000元。
- 3.一般建築及設備共列1,127,000元，係其他設備1,127,000元。

二、主 要 表

臺北市北投區戶政事務所

歲入預算表

中華民國108年度

單位：新臺幣千元

款	項	目	節	名稱及編號	本年度預算數			上年度預算數	前年度決算數	本年度與上年度比較	說明
					合計	經常門	資本門				
				合 計	6,528	6,528	-	6,345	6,410	183	
02				03000000000 罰款及賠償收入	104	104	-	100	104	4	
	034			03030720000 臺北市北投區戶政事務所	104	104	-	100	104	4	
		01		03030720100 罰金罰鍰及怠金	104	104	-	100	104	4	
			01	03030720101 罰金罰鍰	104	104	-	100	104	4	4 本年度預算數係違反戶籍法規定之罰金罰鍰收入。
03				04000000000 規費收入	6,421	6,421	-	6,242	6,281	179	
	032			04030720000 臺北市北投區戶政事務所	6,421	6,421	-	6,242	6,281	179	
		01		04030720100 行政規費收入	3,085	3,085	-	3,100	2,946	-15	
			01	04030720102 證照費	2,953	2,953	-	2,953	2,820	-130	- 本年度預算數內容與上年度之比較如下： 1.國民身分證初、換發工本費收入1,185,000元，較上年度無增減。 2.國民身分證補發工本費收入1,050,000元，較上年度無增減。 3.戶口名簿工本費收入600,000元，較上年度無增減。 4.門牌工本費收入64,000元，較上年度無增減。 5.門牌證明工本費收入14,000元，較上年度無增減。 6.中、英文結(離)婚證明書工本費收入40,000元，較上年度無增減。 7.減列國籍歸化測試補(換)發成績單工本費收入150元。
			02	04030720103 登記費	129	129	-	145	123	-16	-16 本年度預算數係印鑑登記、變更及廢止工本費收入。
			03	04030720104 考試報名費	3	3	-	2	3	1	1 本年度預算數係國籍歸化測試工本費收入。
		02		04030720200 使用規費收入	3,336	3,336	-	3,142	3,335	194	
			01	04030720204 資料使用費	3,201	3,201	-	2,980	3,185	221	221 本年度預算數內容與上年度之比較如下： 1.中文戶籍謄本工本費收入2,394,000元，較上年度增加171,000元。 2.印鑑證明工本費收入720,000元，較上年度增加20,000元。 3.列印戶籍名冊資料工本費收入25,500元，較上年度增加24,000元。 4.英文戶籍謄本工本費收入61,000元，較上年度增加6,000元。 5.戶口統計資料工本費收入500元，較上年度無增減。

臺北市北投區戶政事務所

歲入預算表

中華民國108年度

單位：新臺幣千元

款	項	目	節	名稱及編號	本年度預算數			上年度預算數	前年度決算數	本年度與上年度比較	說明
					合計	經常門	資本門				
			02	04030720214 服務費	135	135	-	162	150	-27	本年度預算數係自然人憑證IC卡行政管理費收入135,000元，依戶政事務所代收自然人憑證IC卡行政管理費使用要點之規定編列，以支應歲出戶籍登記及管理科目之戶籍管理項下自然人憑證業務推廣及提升為民服務品質、文具用品等費用。
04				06000000000 財產收入	3	3	-	3	6	-	
	036			06030720000 臺北市北投區戶政事務所	3	3	-	3	6	-	
		01		06030720500 廢舊物資售價	3	3	-	3	6	-	
			01	06030720501 廢舊物資售價	3	3	-	3	6	-	本年度預算數係出售報廢財產及物品等殘值收入。
08				11000000000 其他收入	-	-	-	-	19	-	
	034			11030720000 臺北市北投區戶政事務所	-	-	-	-	19	-	
		01		11030720200 雜項收入	-	-	-	-	19	-	
			01	11030720201 收回以前年度歲出	-	-	-	-	2	-	前年度決算數主要係收回以前年度員工上下班交通費，本年度及上年度均無預算數。
			02	11030720210 其他雜項收入	-	-	-	-	17	-	前年度決算數主要係機關拾獲現金繳庫收入及員工配住公有宿舍使用費收入，本年度及上年度均無預算數。

臺北市北投區戶政事務所

歲出預算表

中華民國108年度

單位：新臺幣千元

科 目				本年度預算數			上年度 預算數	前年度 決算數	本年度與 上年度比較	說 明	
款	項	目	節	名稱及編號	合計	經常門					資本門
03				00030000000 臺北市政府民政局主管	67,040	65,913	1,127	65,717	63,517	1,323	
	013			00030720000 臺北市北投區戶政事務所	67,040	65,913	1,127	65,717	63,517	1,323	
		01		33030720100 一般行政	63,577	63,577	-	60,839	9,515	2,738	
			01	33030720101 行政管理	63,577	63,577	-	60,839	9,515	2,738	本年度預算數之內容與上年度之比較如下： 1.人事費59,843,000元，較上年度增列1,675,708元，依實際需要覈實編列。 2.公務用郵資、電話費、電話總機系統租金及影印機使用費698,857元，係由戶籍登記及管理的工作計畫移列本工作計畫編列。 3.新增汰換LED燈具360,000元。 4.其他合共2,675,143元，較上年度增列3,199元。
			02	33030725500 戶政業務	2,336	2,336	-	2,861	53,484	-525	
			01	33030725502 戶籍登記及管理	2,336	2,336	-	2,861	53,484	-525	本年度預算數之內容與上年度之比較如下： 1.公務用郵資、電話費、電話總機系統租金及影印機使用費改列行政管理的工作計畫，減列699,607元。 2.新增戶役政資訊系統條碼閱讀機261,000元。 3.強化戶役政資訊系統與應用推廣計畫-電腦軟硬體設備維護費99,261元，較上年度減列7,408元。 4.其他合共1,975,739元，較上年度減列78,847元。
			03	33030729000 一般建築及設備	1,127	-	1,127	2,017	518	-890	
			01	33030729002 營建工程	-	-	-	-	124	-	前年度決算數係辦理戶籍檔案庫房整修工程，本年度及上年度均無預算數。
			02	33030729004 其他設備	1,127	-	1,127	2,017	394	-890	本年度編列汰換個人電腦、網路及資訊周邊設備、國民身分證護照機等，共計1,127,000元

本 頁 空 白

三、附 屬 表

臺北市北投區戶政事務所
歲入項目說明提要與預算明細表

經常門

中華民國108年度

單位：新臺幣元

罰金罰鍰及怠金—罰金罰鍰

罰金罰鍰及怠金—罰金罰鍰

來源別子目及細目與編號	03030720101 罰金罰鍰及怠金-罰金罰鍰	承辦單位	戶籍登記課	預算金額	104,000元
歲入項目說明	<p>一、項目內容： 凡本市轄區內違反戶籍法規定者，依其罰則處以罰鍰，藉收守法之效。</p> <p>二、法令依據： 戶籍法第76、77、78、79、80條。</p> <p>三、計算方法： 1.無正當理由不於法定期間為登記之申請，或經催告而仍不為申請者，處新臺幣300元以上900元以下罰鍰。 2.申請人故意為不實之申請或故意提供戶政機關不實之資料者，處新臺幣3,000元以上9,000元以下罰鍰。 3.無正當理由拒絕接受戶口調查或拒絕提供戶政機關查證戶籍登記事項之資料者，處新臺幣3,000元以上9,000元以下罰鍰。 4.戶長未依規定提供戶口名簿者，處新臺幣1,000元以上3,000元以下罰鍰。</p> <p>四、實施進度： 自民國108年01月01日起至108年12月31日止。</p> <p>五、完成方法： 依法處罰違法特定人，執行收繳罰款並悉數解庫。</p> <p>六、預期成果： 參酌前年度辦理情形評估，預期可收達預算數。</p>				

臺北市北投區戶政事務所
歲入項目說明提要與預算明細表

經常門

中華民國108年度

單位：新臺幣元

科目名稱及編號	單位	數量	單價	預算數	說明及收入依據
合計				104,000	
03030720101 罰金罰鍰	年	1	104,000	104,000	逾期申報及不實申請各項戶籍登記罰鍰收入。 收入依據：戶籍法第76、77、78、79、80條。

罰金罰鍰及怠金—罰金罰鍰

罰金罰鍰及怠金—罰金罰鍰

臺北市北投區戶政事務所
歲入項目說明提要與預算明細表

經常門

中華民國108年度

單位：新臺幣元

來源別子目及細目與編號	04030720102 行政規費收入-證照費	承辦單位	戶籍登記課、戶籍資料課	預算金額	2,953,000元	
行政規費收入—證照費	<p>一、項目內容： 1.國民身分證核發。 2.戶口名簿核發。 3.門牌製發。 4.門牌證明。 5.中、英文結(離)婚證明書。</p> <p>二、法令依據： 1.戶籍法第69條規定，由內政部統一標準辦理。 2.臺北市門牌編釘及門牌證明書收費標準。</p> <p>三、計算方法： 1.國民身分證初、換領每張50元。 2.國民身分證補領每張200元。 3.戶口名簿每份30元。 4.門牌製發每面64元。 5.門牌證明每張20元。 6.中、英文結(離)婚證明書每張100元。</p> <p>四、實施進度： 自民國108年01月01日起至108年12月31日止。</p> <p>五、完成方法： 1.國民身分證受理核對、黏貼相片，經掃描後列印新證發給；如有疑問需核對口卡者，由戶所派員至臺北市政府警察局核對無誤後核發。 2.戶口名簿受理查核後發給。 3.門牌受理並派員實施查編，報送市政府統一籌製鋁質門牌後發給裝釘。</p> <p>六、預期成果： 預期全年度處理完成，徵收款悉數解繳市庫。</p>					行政規費收入—證照費
歲入項目說明						

臺北市北投區戶政事務所
歲入項目說明提要與預算明細表

經常門

中華民國108年度

單位：新臺幣元

科目名稱及編號	單位	數量	單價	預算數	說明及收入依據
合計				2,953,000	
04030720102 證照費	張	23,700	50	1,185,000	國民身分證初、換核發工本費收入。 收入依據：戶籍法第69條。
	張	5,250	200	1,050,000	國民身分證補發工本費收入。 收入依據：戶籍法第69條。
	份	20,000	30	600,000	戶口名簿工本費收入。 收入依據：戶籍法第69條。
	面	1,000	64	64,000	門牌工本費收入。 收入依據：臺北市門牌編釘及門牌證明書收費標準。
	張	700	20	14,000	門牌證明工本費收入。 收入依據：臺北市門牌編釘及門牌證明書收費標準。
	張	400	100	40,000	中、英文結(離)婚證明書工本費收入。 收入依據：戶籍法第69條。

行政規費收入—證照費

行政規費收入—證照費

臺北市北投區戶政事務所
歲入項目說明提要與預算明細表

經常門

中華民國108年度

單位：新臺幣元

行政規費收入—登記費	來源別子目及細目與編號	04030720103 行政規費收入-登記費	承辦單位	戶籍資料課	預算金額	129,000元
	<p>歲入項目說明</p> <p>一、項目內容： 辦理印鑑登記、變更及廢止。</p> <p>二、法令依據： 臺北市印鑑登記及印鑑證明收費標準。</p> <p>三、計算方法： 印鑑登記、變更及廢止每次20元。</p> <p>四、實施進度： 自民國108年01月01日起至108年12月31日止。</p> <p>五、完成方法： 印鑑登記、變更及廢止受理查核後辦理。</p> <p>六、預期成果： 預期全年度處理完成，徵收款悉數解繳市庫。</p>					

行政規費收入—登記費

臺北市北投區戶政事務所
歲入項目說明提要與預算明細表

經常門

中華民國108年度

單位：新臺幣元

科目名稱及編號	單位	數量	單價	預算數	說明及收入依據
合計				129,000	
04030720103 登記費	次	6,450	20	129,000	印鑑登記、變更及廢止工本費收入。 收入依據：臺北市印鑑登記及印鑑證明收費標準。

行政規費收入—登記費

行政規費收入—登記費

臺北市北投區戶政事務所
歲入項目說明提要與預算明細表

經常門

中華民國108年度

單位：新臺幣元

行政規費收入—考試報名費	來源別子目及細目與編號	04030720104 行政規費收入-考試報名費	承辦單位	戶籍登記課	預算金額	3,000元
歲入項目說明	<p>一、項目內容： 國籍歸化測試申請。</p> <p>二、法令依據： 歸化取得我國國籍者基本語言能力及國民權利義務基本常識認定標準。</p> <p>三、計算方法： 國籍歸化測試每人次500元。</p> <p>四、實施進度： 自民國108年01月01日起至108年12月31日止。</p> <p>五、完成方法： 受理國籍歸化測試報名申請後，製發通知書寄達測試者，測試後製發成績單送民政局轉府核定後發給。</p> <p>六、預期成果： 預期全年度處理完成，徵收款悉數解繳市庫。</p>					

行政規費收入—考試報名費

臺北市北投區戶政事務所
歲入項目說明提要與預算明細表

經常門

中華民國108年度

單位：新臺幣元

科目名稱及編號	單位	數量	單價	預算數	說明及收入依據
合計				3,000	
04030720104 考試報名費	人次	6	500	3,000	國籍歸化測試工本費收入。 收入依據：歸化取得我國國 籍者基本語言能力及國民權 利義務基本常識認定標準。

行政規費收入—考試報名費

行政規費收入—考試報名費

臺北市北投區戶政事務所
歲入項目說明提要與預算明細表

經常門

中華民國108年度

單位：新臺幣元

使用規費收入—資料使用費	來源別子目及細目與編號	04030720204 使用規費收入-資料使用費	承辦單位	戶籍資料課	預算金額	3,201,000元	使用規費收入—資料使用費
歲入項目說明	<p>一、項目內容： 1.戶籍謄本核發。 2.印鑑證明核發。 3.戶籍名冊資料列印。 4.提供戶口統計資料。</p> <p>二、法令依據： 1.戶籍法第69條規定，由內政部統一標準辦理。 2.臺北市印鑑登記及印鑑證明收費標準。</p> <p>三、計算方法： 1.中文戶籍謄本每張15元。 2.英文戶籍謄本每張100元，同一次申請2份以上者自第2份起每張15元。 3.印鑑證明每張20元。 4.戶籍名冊資料列印每張15元。 5.戶口統計資料每張10元。</p> <p>四、實施進度： 自民國108年01月01日起至108年12月31日止。</p> <p>五、完成方法： 1.由各所受理，依規定發給戶籍謄本及印鑑證明。 2.提供戶籍名冊資料及戶口統計資料。</p> <p>六、預期成果： 預期全年度處理完成，徵收款悉數解繳市庫。</p>						

臺北市北投區戶政事務所
歲入項目說明提要與預算明細表

經常門

中華民國108年度

單位：新臺幣元

科目名稱及編號	單位	數量	單價	預算數	說明及收入依據
合計				3,201,000	
04030720204 資料使用費	張	159,600	15	2,394,000	中文戶籍謄本工本費收入。 收入依據：戶籍法第69條。
	張	36,000	20	720,000	印鑑證明工本費收入。 收入依據：臺北市印鑑登記 及印鑑證明收費標準。
	張	1,700	15	25,500	列印戶籍名冊資料工本費收 入。 收入依據：戶籍法第69條。
	張	50	10	500	戶口統計資料工本費收入。 收入依據：戶籍法第69條。
	張	610	100	61,000	英文戶籍謄本工本費收入。 收入依據：戶籍法第69條。

使用規費收入—資料使用費

使用規費收入—資料使用費

臺北市北投區戶政事務所

歲入項目說明提要與預算明細表

經常門

中華民國108年度

單位：新臺幣元

來源別子目及細目與編號	04030720214 使用規費收入-服務費	承辦單位	戶籍資料課	預算金額	135,000元	
使用規費收入—服務費	<p>一、項目內容： 依內政部與自然人憑證發證工作維運廠商約定，直轄市、縣(市)政府所屬鄉(鎮、市、區)戶政事務所受理民眾臨櫃申辦購卡得代收自然人憑證IC卡工本費，各戶所並由該工本費中提撥一定金額(27元)作為行政管理費收入，有關行政管理費收支事項依內政部規定，以納入預算採收支併列方式辦理。</p> <p>二、法令依據： 1.內政部94年6月27日函頒「戶政事務所代收自然人憑證IC卡行政管理費使用要點」。 2.內政部98年1月21日「研商自然人憑證IC卡行政管理費及提供便民服務措施等發證作業相關事宜」會議紀錄。 3.內政部102年3月5日台內資字第1020122388號函。</p> <p>三、計算方法： 依內政部102年3月5日台內資字第1020122388號函規定，每張可提撥27元行政管理費收入。</p> <p>四、實施進度： 自民國108年01月01日起至108年12月31日止。</p> <p>五、完成方法： 每月與得標廠商結算，按自然人憑證IC卡每張可提撥27元回饋戶政事務所，作為行政管理費收入，其支出用途以辦理發證作業相關業務及戶所提升為民服務品質事項等。</p> <p>六、預期成果： 參酌本項業務以前年度執行情形估算，並依規定解繳市庫。</p>					使用規費收入—服務費
歲入項目說明						

臺北市北投區戶政事務所
歲入項目說明提要與預算明細表

經常門

中華民國108年度

單位：新臺幣元

	科目名稱及編號	單位	數量	單價	預算數	說明及收入依據
使用規費收入—服務費	合計				135,000	
	04030720214 服務費	張	5,000	27	135,000	自然人憑證IC卡行政管理費收入(收支併列)。 收入依據：戶政事務所代收自然人憑證IC卡行政管理費使用要點。

使用規費收入—服務費

臺北市北投區戶政事務所
歲入項目說明提要與預算明細表

經常門

中華民國108年度

單位：新臺幣元

廢舊物資售價—廢舊物資售價

來源別子目及 細目與編號	06030720501 廢舊物資售價-廢舊物資售價	承辦單位	行政庶務課	預算金額	3,000元
-----------------	------------------------------	------	-------	------	--------

廢舊物資售價—廢舊物資售價

歲 入 項 目 說 明	<p>一、項目內容： 出售報廢財產及物品等殘值收入。</p> <p>二、法令依據： 臺北市市有財產報廢處理原則。</p> <p>三、計算方法： 參酌以往年度收入估計。</p> <p>四、實施進度： 自民國108年01月01日起至108年12月31日止。</p> <p>五、完成方法： 依規定完成報廢程序，變賣收入悉數解繳市庫。</p> <p>六、預期成果： 提升廢棄物再利用，減少環境污染，增加市庫收入。</p>
----------------------------	--

臺北市北投區戶政事務所
歲入項目說明提要與預算明細表

經常門

中華民國108年度

單位：新臺幣元

科目名稱及編號	單位	數量	單價	預算數	說明及收入依據
合計				3,000	
06030720501 廢舊物資售價	年	1	3,000	3,000	出售報廢財產及物品等殘值收入。 收入依據：臺北市市有財產報廢處理原則。

廢舊物資售價－廢舊物資售價

廢舊物資售價－廢舊物資售價

臺北市北投區戶政事務所

歲出計畫說明提要與各項費用明細表

中華民國108年度

單位：新臺幣元

一般行政—行政管理	業務計畫及工作計畫名稱與編號	33030720101 一般行政-行政管理	承辦單位	戶籍登記課、戶籍資料課、行政庶務課、會計、人事	預算金額	63,577,000元	一般行政—行政管理
	歲出計畫說明	<p>一、計畫內容： 1.策劃聯繫各單位業務，辦理一般行政配合等工作。 2.辦理本所歲計、會計業務所需之各項經費。 3.辦理人事、任免、考績等各項人事業務所需之各項經費。</p> <p>二、預期成果： 1.依照市府各機關預算執行辦法及有關法令規定與職掌，切實執行辦理綜合性、經常性之所務行政工作。 2.依照有關規定做好預算控制、內部審核工作，務使預算配合施政計畫。 3.強化分層負責，促進工作簡化，貫徹人事公開、公平、公正、落實平時考核，增強員工福祉等。</p>					
分支計畫及用途別科目		單位	數量	單價	預算數	說 明	
合計					63,577,000	較上年度預算數60,839,236元，增加2,737,764元。	
01人員維持費					59,843,000	較上年度預算數58,167,292元，增加1,675,708元。	
0100 人事費					59,843,000		
0103 法定編制人員待遇					38,218,805		
		年	1	38,218,805	38,218,805	職員66人薪津(詳人事費分析表)。	
0105 技工及工友待遇					2,008,640		
		年	1	2,008,640	2,008,640	職工5人工資(詳人事費分析表)。	
0111 獎金					7,788,174		
		年	1	2,738,050	2,738,050	依考績法規定核發之獎金。	
		年	1	5,050,124	5,050,124	依規定核發之年終工作獎金。	
0121 其他給與					1,526,720		
		年	1	680,000	680,000	休假補助費。	
		人、月、段	20 × 12 × 1	630	151,200	員工上下班交通費。	
		人、月、段	46 × 12 × 2	630	695,520	員工上下班交通費。	

臺北市北投區戶政事務所

歲出計畫說明提要與各項費用明細表

中華民國108年度

單位：新臺幣元

分支計畫及用途別科目	單位	數量	單價	預算數	說明
0131 加班值班費	年	1	1,064,805	1,064,805	本所辦理各項業務超時加班費。
	年	1	967,317	967,317	不休假出勤加班費。
	0141 退休退職給付			1,352,728	
	年	1	1,352,728	1,352,728	職工退休退職給付(新增)。
	0142 退休離職儲金			3,489,936	
	年	1	3,337,776	3,337,776	提撥退撫基金。
	年	1	152,160	152,160	提撥勞工退休準備金。
	0151 保險			3,425,875	
	年	1	2,061,053	2,061,053	職員及職工健保費。
	年	1	1,217,078	1,217,078	職員公保費。
年	1	147,744	147,744	職工勞保費。	
02一般業務				3,581,000	較上年度預算數2,519,010元，增加1,061,990元。
0200 業務費				3,581,000	
0201 教育訓練費	人、天	6 × 1	1,550	9,300	員工教育訓練相關費用。
0202 水電費	月	12	1,568	18,816	辦公大樓水費(含戶政便民工作站)。
	月	12	89,006.1	1,068,073	辦公大樓電費(含戶政便民工作站)。
0203 通訊費	年	1	111,817	111,817	公務用郵資。
	部、月	17 × 12	760	155,040	公務用電話費。
0213 資訊服務費	年	1	123,786	123,786	個人電腦、周邊設備及軟體維護費。
	年	1	20,000	20,000	套裝軟體。
0214 其他業務租金	月	12	8,000	96,000	電話總機系統租金。

一般行政—行政管理

一般行政—行政管理

臺北市北投區戶政事務所

歲出計畫說明提要與各項費用明細表

中華民國108年度

單位：新臺幣元

分支計畫及用途別科目	單位	數量	單價	預算數	說 明
0221 稅捐及規費				18,910	
	年	1	11,230	11,230	公務車輛使用牌照稅(詳公務車輛明細表)。
	年	1	7,230	7,230	公務車輛燃料使用費(詳公務車輛明細表)。
	年	1	450	450	公務車輛檢驗費(詳公務車輛明細表)(新增)。
0231 保險費				4,337	
	年	1	4,337	4,337	公務車輛保險費(詳公務車輛明細表)。
0271 物品				683,370	
	年	1	189,000	189,000	個人電腦用耗材。
	年	1	72,000	72,000	資訊用品及零組件。
	年	1	360,000	360,000	汰換LED燈具(新增)。
	年	1	62,370	62,370	公務車輛油料費(詳公務車輛明細表)。
0279 一般事務費				954,181	
	坪、月	551 × 12	34	224,808	辦公大樓清潔維持費(含戶政便民工作站)。
	年	1	99,253	99,253	辦公大樓保全服務費(含戶政便民工作站)。
	人、月	66 × 12	360	285,120	統籌業務費，按職員每人每月360元編列。
	人、月	5 × 12	50	3,000	統籌業務費，按駕駛、工友每人每月50元編列。
	次	1	6,000	6,000	建築物消防安全設備檢測費。
	臺、月、張	8 × 12 × 5000	0.7	336,000	影印機使用費。
0281 房屋建築養護費				61,270	
	棟、年	1 × 1	4,510	4,510	辦公房舍修繕費(30坪以內)。
	坪、年	516 × 1	110	56,760	辦公房舍修繕費(超過30坪部分)。
0282 車輛及辦公器具養護費				61,440	
	臺、年	1 × 1	3,600	3,600	護貝機維護費。
	臺、年	1 × 1	1,600	1,600	傳真機維護費。

一般行政—行政管理

一般行政—行政管理

臺北市北投區戶政事務所

歲出計畫說明提要與各項費用明細表

中華民國108年度

單位：新臺幣元

分支計畫及用途別科目	單位	數量	單價	預算數	說明
0283 設施及機械設備養護費	臺、年	4×1	4,000	16,000	戶籍謄本蓋章機維護費。
	臺、年	2×1	2,000	4,000	字幕機維護費。
	年	1	36,240	36,240	公務車輛養護費(詳公務車輛明細表)。
				113,360	
	臺、年	6×1	4,560	27,360	箱型冷氣機維護費。
	年	1	35,000	35,000	數位式電子交換系統暨語音查詢系統維護費。
	年	1	15,000	15,000	電氣用電維護費。
0291 國內旅費	年	1	36,000	36,000	電腦機房維護費。
0298 特別費	人、天	6×1	1,550	9,300	戶政業務市外出差旅費。
05會計業務	月	12	6,000	72,000	主任特別費。
				6,000	較上年度預算數6,314元，減少314元。
	0200 業務費			6,000	
0279 一般事務費	年	1	4,360	4,920	會計簿冊及各項表報等印刷費。
0295 短程車資	人次	7	80	560	因公逾時誤餐餐盒費用。
	年	1	1,080	1,080	員工外出洽辦公務所需交通費。
06人事業務				147,000	較上年度預算數146,620元，增加380元。
0200 業務費				147,000	
0279 一般事務費	年	1	2,600	145,560	人事資料等印刷費。
0295 短程車資	人、年	71×1	2,000	142,000	文康活動費。
	人次	12	80	960	因公逾時誤餐餐盒費用。
	年	1	1,440	1,440	員工外出洽辦公務所需交通費。

一般行政—行政管理

一般行政—行政管理

臺北市北投區戶政事務所

歲出計畫說明提要與各項費用明細表

中華民國108年度

單位：新臺幣元

戶政業務—戶籍登記及管理	業務計畫及工作計畫名稱與編號	33030725502 戶政業務-戶籍登記及管理	承辦單位	戶籍登記課、戶籍資料課、行政庶務課	預算金額	2,336,000元	戶政業務—戶籍登記及管理
	歲出計畫說明	<p>一、計畫內容： 依照戶籍法及有關法令辦理戶籍管理，設置便民工作站等相關戶籍業務。</p> <p>二、預期成果： 依照戶籍法及有關法令依限辦理各項戶籍業務，且力求資料正確、工作簡化、迅速便民。</p>					
分支計畫及用途別科目		單位	數量	單價	預算數	說 明	
合計					2,336,000	較上年度預算數2,860,862元，減少524,862元。	
02戶籍管理					2,336,000	較上年度預算數2,860,862元，減少524,862元。	
0200 業務費					2,336,000		
0203 通訊費		年	1	20,760	20,760	戶政資訊系統網際網路費。	
0213 資訊服務費		年	1	99,261	99,261	強化戶役政資訊系統與應用推廣計畫-電腦軟硬體設備維護費。	
0214 其他業務租金		臺、月	23 × 12	240	66,240	悠遊卡機具租金。	
0231 保險費		人、年	20 × 1	120	2,400	志工投保意外險之保險費。	
		人、年	35 × 1	600	21,000	各類災害發生期間救災人員投保意外保險費。	
0250 按日按件計資酬金		節	17	2,000	34,000	為民服務品質提升聘請講師鐘點費。	

臺北市北投區戶政事務所

歲出計畫說明提要與各項費用明細表

中華民國108年度

單位：新臺幣元

分支計畫及用途別科目	單位	數量	單價	預算數	說明	
0271 物品				1,629,200		
	月	12	1,000	12,000	戶籍謄本蓋章機及傳真機用耗材。	
	月	12	12,500	150,000	各項戶政業務用紙及文具用品。	
	年	1	135,000	135,000	自然人憑證業務推廣及提升為民服務品質、文具用品等費用(收支併列)。	
	年	1	1,035,000	1,035,000	戶政資訊系統(戶政e網通)設備耗材。	
	年	1	36,200	36,200	戶籍業務用雜項用具。	
	臺	58	4,500	261,000	汰換戶役政資訊系統條碼閱讀機(新增)。	
	0279 一般事務費				441,539	
	月	12	3,600	43,200	各種戶籍書表等印刷費。	
	年	1	12,035	12,035	印製戶政法令政令文宣品費用。	
月	12	12,362	148,344	加強為民服務供民眾使用之清潔用品及茶水雜支等費用。		
年	1	70,200	70,200	各項戶政業務活動費用。		
年	1	10,780	10,780	志工活動、訓練及獎勵費。		
人次	1,078	110	118,580	志工餐點及交通補助。		
人次	480	80	38,400	因公逾時誤餐餐盒費用。		
0295 短程車資				21,600		
	年	1	21,600	21,600	員工外出洽辦公務所需交通費。	

戶政業務—戶籍登記及管理

戶政業務—戶籍登記及管理

臺北市北投區戶政事務所

歲出計畫說明提要與各項費用明細表

中華民國108年度

單位：新臺幣元

一般建築及設備—其他設備	業務計畫及工作計畫 名稱與編號		33030729004 一般建築及設備-其他設備	承辦 單位	戶籍登記課、行政庶務課	預算 金額	1,127,000元	一般建築及設備—其他設備
	<p>歲出計畫說明</p> <p>一、計畫內容： 1.資訊設備：汰換個人電腦、網路及資訊周邊設備、戶役政資訊系統周邊設備。 2.機械設備：汰換國民身分證護貝機1臺。</p> <p>二、預期成果： 改善辦公設備品質、增加工作效率，以加強便民服務、提升服務品質。</p>							
分支計畫及用途別科目		單位	數量	單價	預算數	說 明		
合計					1,127,000	較上年度預算數2,017,119元，減少890,119元。		
04其他設備					1,127,000	較上年度預算數2,017,119元，減少890,119元。		
0300 設備及投資					1,127,000			
0304 機械設備費					15,000			
		臺	1	15,000	15,000	汰換國民身分證護貝機。		
0306 資訊軟硬體設備費					1,112,000			
		部	8	25,200	201,600	汰換個人電腦。		
		年	1	39,400	39,400	網路及資訊周邊設備。		
		年	1	871,000	871,000	戶役政資訊系統周邊設備。		

臺北市北投區戶政事務所

人事費分析表

中華民國108年度

0133010100-民政支出-一般行政-行政管理

單位：新臺幣元

類別	預算員額	全年度人事費											備註	
		民意代表待遇	政務人員待遇	法定編制人員待遇	約聘僱人員待遇	技工及工友待遇	獎金	其他給與	加班值班費	退休退職給付	退休離職儲金	保險		合計
合計	71			38,218,805		2,008,640	7,788,174	1,526,720	2,032,122	1,352,728	3,489,936	3,425,875	59,843,000	
正式員額	66			38,218,805			7,395,224	600,000	930,073		3,337,776	3,182,585	53,664,463	
職員	66			38,218,805			7,395,224	600,000	930,073		3,337,776	3,182,585	53,664,463	
駕駛	1					366,960	83,400	16,000	7,080		29,359	47,630	550,429	
工友	4					1,641,680	309,550	64,000	30,164	1,352,728	122,801	195,660	3,716,583	
其他人事費								846,720	1,064,805				1,911,525	

四、參 考 表

臺北市北投區戶政事務所
歲出一級用途別科目分析表

中華民國108年度

單位：新臺幣千元

名稱及編號	合計	經常支出						資本支出					
		人事費	業務費	獎補助費	債務費	預備金	小計	人事費	業務費	設備及投資	獎補助費	預備金	小計
合計	67,040	59,843	6,070				65,913			1,127			1,127
33030720000 民政支出	67,040	59,843	6,070				65,913			1,127			1,127
33030720100 一般行政	63,577	59,843	3,734				63,577						
33030720101 行政管理	63,577	59,843	3,734				63,577						
33030725500 戶政業務	2,336		2,336				2,336						
33030725502 戶籍登記及管理	2,336		2,336				2,336						
33030729000 一般建築及設備	1,127									1,127			1,127
33030729004 其他設備	1,127									1,127			1,127

臺北市北投區戶政事務所

資本支出分析表

中華民國108年度

單位：新臺幣千元

名稱及編號	合計	設備及投資								其他資本支出	
		土地	房屋建築及設備	公共建設及設施	機械設備	運輸設備	資訊軟體設備	雜項設備	權利		投資
合計	1,127				15		1,112				
33030729000 一般建築及設備	1,127				15		1,112				
33030729004 其他設備	1,127				15		1,112				

臺北市北投區戶政事務所

各項費用彙計表

中華民國108年度

單位：新臺幣元

工作計畫名稱及編號	33030720101 行政管理	33030725502 戶籍登記及管理	33030729004 其他設備	合 計		
第一、二級用途別 科目名稱及編號						
合 計	63,577,000	2,336,000	1,127,000	67,040,000		
010000人事費	59,843,000			59,843,000		
010300法定編制人員待遇	38,218,805			38,218,805		
010500技工及工友待遇	2,008,640			2,008,640		
011100獎金	7,788,174			7,788,174		
012100其他給與	1,526,720			1,526,720		
013100加班值班費	2,032,122			2,032,122		
014100退休退職給付	1,352,728			1,352,728		
014200退休離職儲金	3,489,936			3,489,936		
015100保險	3,425,875			3,425,875		
020000業務費	3,734,000	2,336,000		6,070,000		
020100教育訓練費	9,300			9,300		
020200水電費	1,086,889			1,086,889		
020300通訊費	266,857	20,760		287,617		
021300資訊服務費	143,786	99,261		243,047		
021400其他業務租金	96,000	66,240		162,240		
022100稅捐及規費	18,910			18,910		
023100保險費	4,337	23,400		27,737		
025000按日按件計資酬金		34,000		34,000		
027100物品	683,370	1,629,200		2,312,570		
027900一般事務費	1,104,661	441,539		1,546,200		
028100房屋建築養護費	61,270			61,270		
028200車輛及辦公器具養護費	61,440			61,440		
028300設施及機械設備養護費	113,360			113,360		
029100國內旅費	9,300			9,300		
029500短程車資	2,520	21,600		24,120		
029800特別費	72,000			72,000		
030000設備及投資			1,127,000	1,127,000		
030400機械設備費			15,000	15,000		
030600資訊軟硬體設備費			1,112,000	1,112,000		

臺北市北投區戶政事務所

人事費彙計表

中華民國108年度

單位：新臺幣元

類別	預算員額	全年度人事費											備註	
		民意代表待遇	政務人員待遇	法定編制人員待遇	約聘僱人員待遇	技工及工友待遇	獎金	其他給與	加班值班費	退休退職給付	退休離職儲金	保險		合計
合計	71			38,218,805		2,008,640	7,788,174	1,526,720	2,032,122	1,352,728	3,489,936	3,425,875	59,843,000	
正式員額	66			38,218,805			7,395,224	600,000	930,073		3,337,776	3,182,585	53,664,463	
職員	66			38,218,805			7,395,224	600,000	930,073		3,337,776	3,182,585	53,664,463	
駕駛	1					366,960	83,400	16,000	7,080		29,359	47,630	550,429	
工友	4					1,641,680	309,550	64,000	30,164	1,352,728	122,801	195,660	3,716,583	
其他人事費								846,720	1,064,805				1,911,525	

臺北市北投區戶政事務所

公務車輛明細表

中華民國108年度

單位：新臺幣元

業務計畫 及工作計 畫名稱	車輛 數	車輛 種類	乘客 人數 (不含 司機)	購置 年月	汽缸總 排氣量 (立方 公分)	牌照稅 (全年)	燃料使 用費 (全年)	油料費(全年)			養 護 費	車輛 保險 費	車輛 檢驗 費	備註
								數量 (公升)	單價 (元)	金額				
一般行政 行政管理		現有車輛												
						11,230	7,230			62,370	36,240	4,337	450	
	1	重型公務機 車	1	09106	126-250		600	300	27.5	8,250	1,620	711		車號:BJH-006
	1	重型公務機 車	1	09107	51-125		450	300	27.5	8,250	1,620	711		車號:BIM-712
	1	客貨兩用車	4	10304	1801-2400	11,230	6,180	1,668	27.5	45,870	33,000	2,915	450	車號:AGH-1556
		合計				11,230	7,230			62,370	36,240	4,337	450	

歲出按職能及經

中華民國108

職能別分類	經濟性分類	經常支出							資本支出			
		受僱人員報酬	購買支出 商品及勞務	債務利息	土地租金支出	經常移轉			經常支出合計	投資及增資		
						對企業	對非營利機構 及民間	對政府		對國外	對營業基金	對非營業特種 基金
總計		59,877	6,036						65,913			
01 一般公共事務		59,877	6,036						65,913			
02 防衛												
03 公共秩序與安全												
04 教育												
05 保健												
06 社會安全與福利												
07 住宅及社區服務												
08 娛樂、文化與宗教												
09 燃料與能源												
10 農、林、漁、牧業												
11 礦業、製造業及營造業												
12 運輸及通信												
13 其他經濟服務												
14 環境保護												
15 其他支出												

戶政事務所

濟性綜合分類表

年度

單位：新臺幣千元

資本支出														總計
資本移轉				土地購入	無形資產購入	固定資本形成						資本支出合計		
對企業	對非營利 家庭及 民間機構	對政府	對國外			住宅	非住宅 房屋	營建 工程	運輸 工具	資訊 軟體	其他 設備 及 機器		土地 改良	
											1,127		1,127	67,040
											1,127		1,127	67,040