

中華民國 115 年度

1-0401

## 臺北市總預算

臺北市政府財政局主管

臺北市動產質借處附屬單位預算

(營業基金)

臺北市動產質借處編



# 臺北市動產質借處

## 目次

中華民國115年度

一、財務摘要 .....	第 1 頁
二、業務計畫及預算概要 .....	第 3 -12 頁
三、預算主要表	
(一) 損益預計表 .....	第 13 -14 頁
(二) 盈虧撥補預計表 .....	第 15 頁
(三) 現金流量預計表 .....	第 16 -17 頁
四、預算明細表	
(一) 銷貨收入明細表 .....	第 20 -21 頁
(二) 利息收入明細表 .....	第 22 頁
(三) 利息收入明細表 .....	第 23 頁
(四) 租賃收入明細表 .....	第 24 頁
(五) 代理收入明細表 .....	第 25 頁
(六) 什項收入明細表 .....	第 26 頁
(七) 銷貨成本明細表 .....	第 28 -29 頁
(八) 利息費用明細表 .....	第 30 頁
(九) 業務費用明細表 .....	第 31 -38 頁
(十) 管理費用明細表 .....	第 39 -41 頁
(十一) 員工訓練費用明細表 .....	第 42 頁
(十二) 利息費用明細表 .....	第 43 頁
(十三) 資產報廢損失明細表 .....	第 44 頁
(十四) 什項費用明細表 .....	第 45 頁

# 臺北市動產質借處

## 目 次

中華民國115年度

(十五) 固定資產建設改良擴充明細表 .....	第 46 – 47 頁
(十六) 固定資產建設改良擴充明細表內容 .....	第 48 頁
(十七) 資產報廢明細表 .....	第 49 頁
(十八) 資本增減與股額明細表 .....	第 50 – 51 頁
五、預算參考表	
(一) 資產負債預計表 .....	第 53 – 55 頁
(二) 各項費用彙計表 .....	第 56 – 71 頁
(三) 員工人數彙計表 .....	第 72 頁
(四) 用人費用彙計表 .....	第 74 – 75 頁
(五) 資產折舊明細表 .....	第 76 – 77 頁
(六) 繳納各項稅捐與規費彙計表 .....	第 78 頁
(七) 會費、補助及捐助與分攤費用彙計表 .....	第 79 頁
(八) 車輛明細表 .....	第 80 – 81 頁
(九) 5年來主要營運項目量值明細表 .....	第 82 頁
(十) 繼續性計畫分年資金需求表 .....	第 84 – 85 頁
(十一) 固定資產建設改良擴充資金來源明細表 .....	第 86 – 87 頁
(十二) 固定資產建設改良擴充計畫預期進度明細表 .....	第 88 – 89 頁
(十三) 各項費用分攤表 .....	第 90 – 91 頁
(十四) 價購固定資產建設改良擴充計畫分年付款表 .....	第 92 頁
(十五) 臺北市動產質借處組織自治條例 .....	第 93 頁

# 臺北市動產質借處

## 財務摘要

中華民國115年度

單位：新臺幣千元

項 目	本 年 度	上 年 度	比較增減數	%
經營成績：				
營業總收入	181,263	169,798	11,465	6.75
營業總支出(1)	156,489	147,243	9,246	6.28
淨利(淨損)	24,774	22,555	2,219	9.84
盈虧撥補：				
留存事業機關盈餘	529,941	505,167	24,774	4.90
現金流量(2)：				
增加不動產、廠房及設備、 礦產資源	-530	-1,425	895	--
現金及約當現金之淨增(減)	11,292	31,742	-20,450	-64.43
財務地位：				
營運資金餘額(3)	-185,233	-215,783	30,550	--
不動產、廠房及設備餘額	63,610	67,554	-3,944	-5.84
長期負債餘額	913	901	12	1.33
權益	1,527,744	1,502,970	24,774	1.65

附註：(1)如為所得稅利益者，列為營業總支出減項。  
(2)現金流量係採現金及約當現金基礎，包括現金、自存款日起3個月內到期之存放銀行同業、可自由動用並自存款日起3個月內到期之存放央行及自投資日起3個月內到期或清償之債權證券。  
(3)營運資金餘額=流動資產-流動負債。

本 頁 空 白

# 臺北市動產質借處

## 業務計畫及預算概要

中華民國 115 年度

### 壹、基金概況

#### 一、設立宗旨及願景：

- (一) 本處設立的宗旨，係「低利紓困、平抑民營業者」，提供民眾簡易短期資金周轉管道，以應其急困之需，免受高利的剝削，進而扶助經濟弱者，安定社會。
- (二) 願景：提供民眾低利安全的動產質借服務，擊劃「確保質借永續、打造精品服務」的願景，期望成就「提升質借效能、創造多元價值、推動服務革新、強化社會關懷」使命。

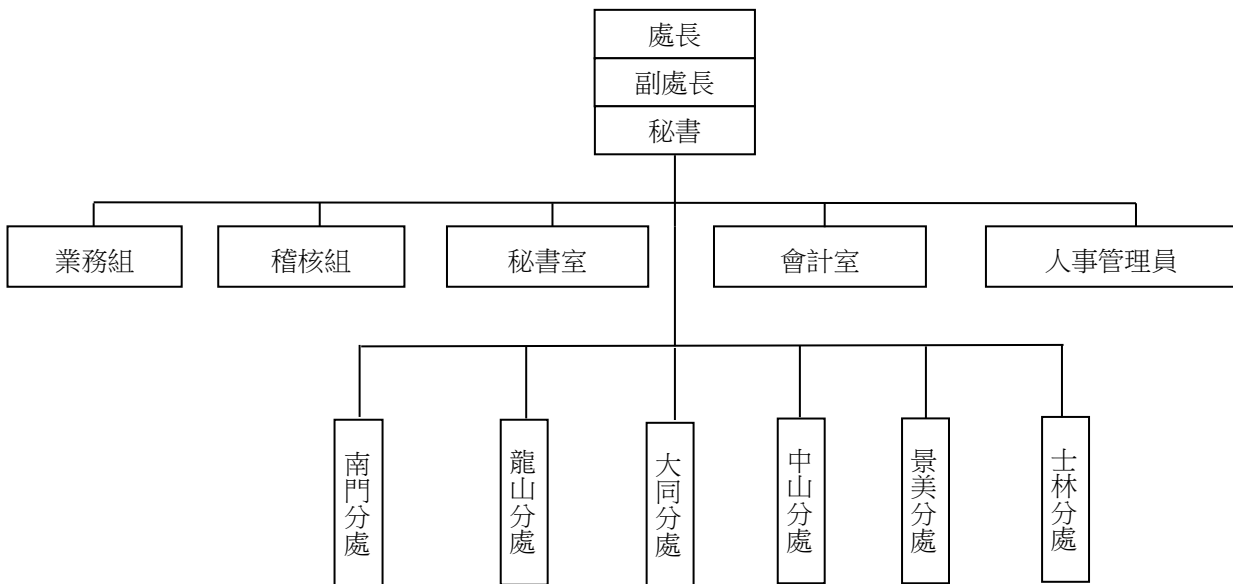
#### 二、施政重點：

賡續提供低利安全之動產質借服務，協助民眾小額資金週轉；並推動「臺北惜物網」網路拍賣業務，增益公庫收入。

#### 三、組織概況：

本處置處長，承臺北市政府財政局局長之命，綜理處務，並指揮監督所屬員工；置副處長及秘書襄理處務。總處設業務組、稽核組、秘書室、會計室、人事管理員等單位，掌理各規定事項；並因應業務需要，於臺北市區適當地點設立分處，目前計有南門、龍山、大同、中山、景美及士林等 6 個分處。

臺北市動產質借處組織系統圖



#### 四、基金歸類及屬性：

屬預算法第 4 條第 1 項第 2 款第 1 目營業基金。

### 貳、營業範圍及經營趨勢

#### 一、營業範圍：

- (一) 質借放款業務，質借放款的擔保品計有黃金、鑽石及其他等類。
- (二) 逾期未取贖質借物品處理業務。

#### 二、最近 5 年經營趨勢：

以最近 5 年利息收入做比較，111 年度較 110 年度成長 1.53%，112 年度較 111 年度成長 1.37%，113 年

# 臺北市動產質借處

## 業務計畫及預算概要

中華民國 115 年度

度較 112 年度成長 18.53%，114 年度預估較 113 年度負成長 10.88%，115 年度預估較 114 年度成長 10.53%。本處本扶助經濟弱勢者之精神，依不同族群身分別訂定質借利率。至於逾期未贖回質物之處理，依流當情形不定期辦理公開標售，惟因近年金價維持在高點，客戶贖回變賣量大，致處分質借之流當量大幅下降。以最近 5 年變賣收入做比較，111 年度較 110 年度成長 13.69%，112 年度較 111 年度負成長 15.56%，113 年度較 112 年度負成長 64.71%，114 年度預估較 113 年度成長 165.12%，115 年度預估較 114 年度負成長 5.04%。

### 參、經營政策

- 一、建置質借放款浮動利率機制，按季檢討，於預算成本前提下，提供合理質借利率，減輕質借民眾經濟負擔，符合社會公共利益及市場性。
- 二、邀集金融機構競價提供低利短期借款，籌措低成本營運資金，兼顧低利政策與達成預算盈餘目標。
- 三、建置黃金類質借基準模式，並視國際黃金市場價格趨勢適時機動檢討調整質借標準，強化因應市場機制。
- 四、繼續推行便民服務，以親切和藹態度接待客戶。
- 五、持續推動業務 e 化，強化網站功能與內容，提供客戶便捷服務。
- 六、落實周濟平民任務，訂定標準規範，續行服務小額融資。
- 七、擴大社會公益服務，善用營業據點，擴增服務面向，增進經營效益與服務效能。
- 八、逾期未取贖質借物品繼續按公告底價方式變賣逾期未取贖質借物品，變賣方式採公開標售辦理，使更多民眾能參加競價，標購所需物品。
- 九、確保客戶財物安全，繼續辦理質物保險、保全及其他安全措施。
- 十、訂定實施「營業分處自行查核作業」機制，加強實施內部控管制度，嚴格執行預算，摺節開支，並定期檢查財物保管情形。
- 十一、基於永續發展，促進資源再利用之理念，經營「臺北借物網」網路拍賣平臺，拓展合作機關並配合物品特性及不同需求不定期推出「快閃購」活動，將二手物運用網路科技，以明、暗標兩種競標模式進行公開標售，以促進循環再利用，並代辦各機關標售公產。

### 肆、業務計畫

- 一、產銷營運計畫及目標：
  - (一) 辦理短期擔保放款：本年度預計每日營運量為 1,646,777 千元，依預計月利率其他縣市市民 0.68%、臺北市市民 0.62% 及臺北市中低收入戶、身心障礙、原住民及家庭突遭變故市民 0.36% 計算，營運值為 1 億 2,579 萬元。
  - (二) 逾期未取贖質借物品處理：本年度預計處理 13,000 公克，依預計變賣單價 2,400 元計算，營運值為 3,120 萬元。
  - (三) 年度銷售營運計畫：詳年度銷售營運計畫(第 11 頁)。
- 二、固定資產建設改良擴充與其資金來源及其投資計畫成本效益分析：

本年度固定資產之建設改良擴充預算總額計 95 萬 1 千元，均為不動產、廠房及設備 95 萬 1 千元，內容說明如下：

**臺北市動產質借處**  
**業務計畫及預算概要**  
中華民國 115 年度

- (一) 本年度預算總額 95 萬 1 千元  
     一般建築及設備計畫部分 95 萬 1 千元  
         一次性項目 95 萬 1 千元
- (二) 資金來源 95 萬 1 千元  
     一般建築及設備計畫部分 95 萬 1 千元  
     自有資金 95 萬 1 千元
- (三) 固定資產建設改良擴充及其資金來源表

單位：新臺幣千元

固定資產建設改良擴充	115 年度預算	資金來源	115 年度預算
合 計	951	合 計	951
不動產、廠房及設備	951	自有資金	951
什項設備	530	營運資金	951
租賃資產	421		

三、長期債務之舉借與償還：無

四、資金之轉投資及其盈虧之估計：無

五、其他重要計畫：無

**伍、預算概要**

一、營業收支及損益之預計：

- (一) 本年度營業收入 1 億 5,699 萬元，較上年度預算數 1 億 4,665 萬 9 千元，增加 1,033 萬 1 千元，約 7.04%，主要係國際黃金價格持續上漲、調高黃金質借標準、客戶辦理加借及質借餘額增加所致。
- (二) 本年度營業外收入 2,427 萬 3 千元，較上年度預算數 2,313 萬 9 千元，增加 113 萬 4 千元，約 4.9%，主要係代理收入增加、金融機構利率調升、存款餘額增加及調漲房租所致。
- (三) 本年度營業成本 3,147 萬 5 千元，較上年度預算數 2,960 萬 1 千元，增加 187 萬 4 千元，約 6.33%，主要係依實際需要增加短期借款所致。
- (四) 本年度營業費用 1 億 1,414 萬 1 千元，較上年度預算數 1 億 989 萬 2 千元，增加 424 萬 9 千元，約 3.87%，主要係因松山大樓建物拆除分攤款、反映調薪及配合編列退休公務人員調降退休所得節省經費挹注退撫基金所致。
- (五) 本年度營業外費用 467 萬 9 千元，較上年度預算數 211 萬 1 千元，增加 256 萬 8 千元，約 121.65%，主要係因松隆分處建物拆除資產報廢損失所致。
- (六) 本年度所得稅費用 619 萬 4 千元，較上年度預算數 563 萬 9 千元，增加 55 萬 5 千元，約 9.84%。
- (七) 本年度本期淨利 2,477 萬 4 千元，較上年度預算數 2,255 萬 5 千元，增加 221 萬 9 千元，約 9.84%。

**臺北市動產質借處**  
**業務計畫及預算概要**  
中華民國 115 年度

**最近 5 年收入與支出表**

單位：新臺幣千元

年度 項目	111 年度 決算	112 年度 決算	113 年度 決算	114 年度 預算	115 年度 預算
<b>收入</b>	174,702	170,205	166,393	169,798	181,263
營業收入	147,865	142,850	140,083	146,659	156,990
營業外收入	26,837	27,356	26,310	23,139	24,273
<b>支出</b>	145,342	140,300	132,970	147,243	156,489
營業成本	27,968	21,988	10,094	29,601	31,475
營業費用	107,607	108,538	112,158	109,892	114,141
營業外費用	2,426	2,298	2,362	2,111	4,679
所得稅費用(利益)	7,340	7,476	8,356	5,639	6,194
<b>淨利(淨損)</b>	29,360	29,905	33,423	22,555	24,774

註：111 至 113 年度為審定決算數，114 年度為法定預算數。

二、盈虧撥補之預計：

本期淨利 2,477 萬 4 千元，連同以前年度累積盈餘 5 億 516 萬 7 千元，共有可分配盈餘 5 億 2,994 萬 1 千元，留待以後年度運用。

三、現金流量之預計：

本年度現金及約當現金流量淨增 1,129 萬 2 千元，主要係營業活動之淨現金流入 1,727 萬 7 千元，投資活動之淨現金流出 52 萬 7 千元及籌資活動之淨現金流出 545 萬 8 千元所致。

四、補辦預算事項：

(一)固定資產之建設改良擴充 1,188 萬 102 元

1.辦理南門市場新大樓建物價購款案，經本府 113 年 11 月 21 日府授主事預字第 1133010604 號函核定，同意 113 年度先行辦理，並於 115 年度補辦 113 年度預算。

2.辦理貴金屬螢光分析檢測儀器案，經本府 114 年 6 月 13 日府授主事預字第 1143005497 號函核定，同意 114 年度先行辦理，並於 115 年度補辦 114 年度預算。

**陸、預算補充說明及分析**

一、營業收支之估計基礎及計算方法：

(一)收入之估計基礎及計算方法：

1. 銷貨收入：按預計變賣的流當品數量乘以預估變賣價格編列。
2. 利息收入：按預估的短期擔保放款金額乘以借款利率編列。
3. 利息收入：按預估的銀行存款之利息編列。
4. 租賃收入：按決標之房屋租金編列。
5. 代理收入：按預計借物網拍賣及代辦標售等成交金額計收百分之十編列。
6. 什項收入：參酌以前年度預決算情形編列。

# 臺北市動產質借處

## 業務計畫及預算概要

中華民國 115 年度

### (二)支出之估計基礎或計算方法：

1. 銷貨成本：按預計變賣的流當品數量乘以預計變賣成本編列。
2. 利息費用：按預計借款金額乘以借款利率編列。
3. 用人費用：依「各特種基金編製 115 年度概算補充規定」等相關規定編列。
4. 服務費用：參酌以前年度預決算數及預計業務需要編列。
5. 材料及用品費：參酌以前年度預決算數及預計業務需要編列。
6. 租金與利息：參酌以前年度預決算數及預計業務需要編列。
7. 折舊、折耗及攤銷：按各類資產預計使用年限以直線法提列。
8. 稅捐與規費：參酌以前年度預決算數及預計業務需要編列。
9. 會費、補助、捐助與分攤：參酌以前年度決算數及預計業務需要編列。
10. 其他：參酌以前年度預決算數及預計業務需要編列。

### 二、本年度預算較上年度預算各項目增減原因與理由：

#### (一)銷售量(營運量)增減原因分析：

1. 本年度短期擔保放款每日平均營運量較上年度預算數增加 10.97%，營運值較上年度預算數增加 10.53%，主要係因應國際黃金價格上漲，質借標準調升，致質借餘額增加。
2. 質物標售營運量較上年度預算數減少 24.66%，營運值較上年度預算數減少 5.04%，主要係國際黃金價格上漲，民眾贖回意願提高，致逾期未取贖質物變賣數量減少。

#### (二)損益增減原因分析：

##### 1. 收入各科目

- (1) 銷貨收入：本年度預計 3,120 萬元，較上年度預算數 3,285 萬 6 千元，減少 165 萬 6 千元。
- (2) 利息收入：本年度預計 1 億 2,579 萬元，較上年度預算數 1 億 1,380 萬 3 千元，增加 1,198 萬 7 千元。
- (3) 利息收入：本年度預計 25 萬 7 千元，較上年度預算數 25 萬 1 千元，增加 6 千元。
- (4) 租賃收入：本年度預計 56 萬 5 千元，較上年度預算數 53 萬 8 千元，增加 2 萬 7 千元。
- (5) 代理收入：本年度預計 2,300 萬元，較上年度預算數 2,200 萬元，增加 100 萬元。
- (6) 什項收入：本年度預計 45 萬 1 千元，較上年度預算數 35 萬元，增加 10 萬 1 千元。

##### 2. 支出各科目

- (1) 用人費用：本年度預計 9,135 萬 9 千元，較上年度預算數 8,945 萬元，增加 190 萬 9 千元，主要係反映調薪所致。
- (2) 服務費用：本年度預計 981 萬元，較上年度預算數 933 萬 2 千元，增加 47 萬 8 千元，主要係旅運費減少 2 萬 2 千元、印刷裝訂與廣告費減少 5 萬元、修理保養與保固費增加 18 萬 9 千元、保險費增加 4 萬元、棧儲、包裝、代理及加工費增加 5 萬 6 千元、專業服務費增加 26 萬 5 千元所致。
- (3) 材料及用品費：本年度預計 2,408 萬 7 千元，較上年度預算數 2,851 萬元，減少 442 萬 3 千元，主要係使用材料費減少 7 萬 1 千元、用品消耗減少 5 萬 6 千元及商品減少 429 萬 6 千元所致。
- (4) 租金與利息：本年度預計 814 萬 1 千元，較上年度預算數 200 萬 4 千元，增加 613 萬 7 千元，

臺北市動產質借處  
業務計畫及預算概要  
中華民國 115 年度

主要係債務利息增加 617 萬元、悠遊卡清分服務費減少 3 千元及個人電腦租賃利息費用減少 3 萬元所致。

(5)折舊、折耗及攤銷：本年度預計 411 萬 5 千元，較上年度預算數 412 萬 3 千元，減少 8 千元，主要係不動產、廠房及設備折舊減少 27 萬 8 千元、攤銷增加 27 萬元所致。

(6)稅捐與規費：本年度預計 1,169 萬 1 千元，較上年度預算數 1,075 萬 2 千元，增加 93 萬 9 千元，主要係所得稅增加 55 萬 5 千元、土地稅減少 1 萬 3 千元、房屋稅增加 5 萬元、消費與行為稅增加 34 萬 7 千元所致。

(7)會費、補助、捐助與分攤：本年度預計 7 萬 1 千元，較上年度預算數 7 萬 1 千元，無增減。

(8)損失與賠償給付：本年度預計 259 萬 8 千元，上年度無編列預算，係松隆分處建物拆除資產報廢損失。

(9)其他：本年度預計 461 萬 7 千元，較上年度預算數 300 萬 1 千元，增加 161 萬 6 千元，主要係松山綜合大樓建物拆除工程分攤款增加 161 萬 6 千元。

(三)主要產品單位成本與單位售價增減原因分析：

1.本年度逾期未取贖質物變賣售價每公克 2,400 元，較上年度每公克 1,904 元，增加 496 元，主要係因變賣售價依 113 年臺北市金銀珠寶商業同業公會黃金(飾金)掛牌買入價平均數編列，單位售價受黃金金價走勢變動影響所致。

2.本年度逾期未取贖質物變賣成本每公克 1,800 元，較上年度每公克 1,605 元，增加 195 元，主要係因變賣成本依本處 113 年底調整後質借標準加計利息計算所致。

(四)員工人數增減之分析：

本年度員工人數 61 人，其中職員 58 人，工員 3 人，較上年度員工人數減少 2 人，係精簡職員及工員各 1 人。

**臺北市動產質借處**  
**業務計畫及預算概要**  
中華民國 115 年度

三、財務狀況分析：

最近 5 年重要財務分析項目及比率

分析項目		年度				
		111	112	113	114	115
財務結構 %	負債占資產比率	7.16	8.59	27.83	8.54	26.11
	長期資金占固定資產比率	2859.71	3006.76	1897.77	2544.70	2403.17
償債能力 %	流動比率	161.56	80.91	24.29	69.54	65.63
	速動比率	100.28	56.88	17.02	45.88	58.06
	利息保障倍數	72.75	54.03	10.98	15.44	4.83
經營能力	應收款項週轉率（次）	4.68	4.87	4.37	5.01	4.44
	平均收現日數	78	75	84	73	82
	存貨週轉率（次）	0.34	0.47	0.19	0.79	0.84
	平均銷貨日數	1,074	777	1921	462	435
	固定資產週轉率（次）	2.93	2.92	1.77	2.48	2.47
	總資產週轉率（次）	0.10	0.09	0.07	0.09	0.08
現金流量	現金流量比率（%）	50.27	-41.05	0	29.33	3.21
	現金流量允當比率（%）	212.21	155.7	107.29	95.65	148.43
	現金再投資比率（%）	31.91	-95.44	1.24	70.03	-20.98

註：1.111 至 113 年度為審定決算數，114 年度為法定預算數。

2.表內固定資產為不動產、廠房及設備。

臺北市動產質借處  
業務計畫及預算概要  
中華民國 115 年度

四、投資報酬分析：

最近 5 年營業利益率及淨利率

單位：新臺幣千元

項目 \ 年度	111 年度 決算	112 年度 決算	113 年度 決算	114 年度 預算	115 年度 預算
營業利益率 (%)	8.31	8.63	12.73	4.89	7.25
營業利益	12,289	12,323	17,832	7,166	11,374
營業收入	147,865	142,850	140,083	146,659	156,990
淨利率 (%)	19.86	20.93	23.86	15.38	15.78
本期淨利	29,360	29,905	33,423	22,555	24,774
營業收入	147,865	142,850	140,083	146,659	156,990

註：111 至 113 年度為審定決算數，114 年度為法定預算數。

最近 5 年總資產報酬率及權益報酬率

單位：新臺幣千元

項目 \ 年度	111 年度 決算	112 年度 決算	113 年度 決算	114 年度 預算	115 年度 預算
總資產報酬率 (%)	0.79	0.78	0.97	0.44	0.55
營業利益	12,289	12,323	17,832	7,166	11,374
平均資產總額	1,550,682	1,581,514	1,837,308	1,640,121	2,057,737
權益報酬率 (%)	2.05	2.05	2.26	1.51	1.63
本期淨利	29,360	29,905	33,423	22,555	24,774
平均權益總額	1,430,814	1,456,733	1,480,619	1,497,210	1,515,357

註：111 至 113 年度為審定決算數，114 年度為法定預算數。

五、其他有關說明：無

# 臺北市動產質借處

## 年度銷售營運計畫

中華民國115年度

單位：新臺幣千元

項目	單位	本年度營運量值 (銷售量值及生產成本)		上年度營運量值 (銷售量值及生產成本)		前年度營運量值 (銷售量值及生產成本)		本年度與上年度 比較增減%	
		數量	金額	數量	金額	數量	金額	數量	金額
短期擔保放款	千元	1,646,777	125,790	1,484,002	113,803	1,629,105	127,690	10.97	10.53
質借物品處理	公克	13,000	31,200	17,256	32,856	3,434.60	12,393	-24.66	-5.04

# 臺北市動產質借處

## 補辦預算明細表

中華民國115年度

單位：新臺幣元

項 目	金 額	辦 理 年 度	說 明
合計	11,880,102		
固定資產之建設改良擴充	11,880,102		
房屋及建築	7,976,380	113	
南門市場新大樓建物價購款	7,976,380		本案係南門市場新大樓建物價購款，經本府113年11月21日府授主事預字第1133010604號函核定，同意113年度先行辦理，並於115年度補辦113年度預算。
機械及設備	3,903,722	114	
檢測儀器	3,903,722		本案係本處採購貴金屬螢光分析檢測儀器案，經本府114年6月13日府授主事預字第1143005497號函核定，同意114年度先行辦理，並於115年度補辦114年度預算。

備註：1.各基金依預算法第88條規定補辦預算，應確係不及編入年度預算，且因經營環境發生重大變遷或正常業務（含執行中央補助款項目）之確實需要，並經主管機關核轉本府核准先行辦理者；不具急迫性之事項，仍應儘可能納入預算辦理。

# 臺北市動產質借處

## 損益預計表

中華民國115年度

單位：新臺幣千元

前年度決算數		科目	本年度預算數		上年度預算數		比較增減（－）	
金額	%		金額	%	金額	%	金額	%
140,083	100.00	營業收入	156,990	100.00	146,659	100.00	10,331	7.04
12,393	8.85	銷貨收入	31,200	19.87	32,856	22.40	-1,656	-5.04
12,393	8.85	銷貨收入	31,200	19.87	32,856	22.40	-1,656	-5.04
127,690	91.15	金融保險收入	125,790	80.13	113,803	77.60	11,987	10.53
127,690	91.15	利息收入	125,790	80.13	113,803	77.60	11,987	10.53
10,094	7.21	營業成本	31,475	20.05	29,601	20.18	1,874	6.33
5,922	4.23	銷貨成本	23,400	14.91	27,696	18.88	-4,296	-15.51
5,922	4.23	銷貨成本	23,400	14.91	27,696	18.88	-4,296	-15.51
4,172	2.98	金融保險成本	8,075	5.14	1,905	1.30	6,170	323.88
4,172	2.98	利息費用	8,075	5.14	1,905	1.30	6,170	323.88
129,989	92.79	營業毛利（毛損）	125,515	79.95	117,058	79.82	8,457	7.22
112,158	80.07	營業費用	114,141	72.71	109,892	74.93	4,249	3.87
83,593	59.67	業務費用	82,165	52.34	80,797	55.09	1,368	1.69
83,593	59.67	業務費用	82,165	52.34	80,797	55.09	1,368	1.69
28,323	20.22	管理費用	31,728	20.21	28,847	19.67	2,881	9.99
28,323	20.22	管理費用	31,728	20.21	28,847	19.67	2,881	9.99
242	0.17	其他營業費用	248	0.16	248	0.17		
242	0.17	員工訓練費用	248	0.16	248	0.17		
17,832	12.73	營業利益（損失）	11,374	7.25	7,166	4.89	4,208	58.72
26,310	18.78	營業外收入	24,273	15.46	23,139	15.78	1,134	4.90
257	0.18	財務收入	257	0.16	251	0.17	6	2.39
257	0.18	利息收入	257	0.16	251	0.17	6	2.39
26,053	18.60	其他營業外收入	24,016	15.30	22,888	15.61	1,128	4.93
538	0.38	租賃收入	565	0.36	538	0.37	27	5.02
0	0.00	賠償收入						
24,762	17.68	代理收入	23,000	14.65	22,000	15.00	1,000	4.55
752	0.54	什項收入	451	0.29	350	0.24	101	28.86
2,362	1.69	營業外費用	4,679	2.98	2,111	1.44	2,568	121.65
12	0.01	財務費用	18	0.01	48	0.03	-30	-62.50
12	0.01	利息費用	18	0.01	48	0.03	-30	-62.50
2,350	1.68	其他營業外費用	4,661	2.97	2,063	1.41	2,598	125.93
23	0.02	資產報廢損失	2,598	1.65			2,598	--
2,327	1.66	什項費用	2,063	1.31	2,063	1.41		
23,947	17.10	營業外利益（損失）	19,594	12.48	21,028	14.34	-1,434	-6.82

# 臺北市動產質借處

## 損益預計表

中華民國115年度

單位：新臺幣千元

前年度決算數		科目	本年度預算數		上年度預算數		比較增減（－）	
金額	%		金額	%	金額	%	金額	%
41,779	29.82	稅前淨利（淨損）	30,968	19.73	28,194	19.22	2,774	9.84
8,356	5.96	所得稅費用（利益）	6,194	3.95	5,639	3.84	555	9.84
8,356	5.96	所得稅費用（利益）	6,194	3.95	5,639	3.84	555	9.84
8,356	5.96	所得稅費用（利益）	6,194	3.95	5,639	3.84	555	9.84
33,423	23.86	繼續營業單位本期淨利（淨損）	24,774	15.78	22,555	15.38	2,219	9.84
33,423	23.86	本期淨利（淨損）	24,774	15.78	22,555	15.38	2,219	9.84

前年度決算數為審定決算數；上年度預算數為法定預算數。  
百分比、前年度決算數細數之和與總數或略有出入，係四捨五入關係，以下各表同。

# 臺北市動產質借處

## 盈虧撥補預計表

中華民國115年度

單位：新臺幣千元

項 目	本年度預算數		說 明
	金 額	%	
盈餘之部	529,941	100.00	
本期淨利	24,774	4.67	
累積盈餘	505,167	95.33	上年度預計盈餘累積。
分配之部	529,941	100.00	
留存事業機關者	529,941	100.00	
未分配盈餘	529,941	100.00	列入未分配盈餘。

# 臺北市動產質借處

## 現金流量預計表

中華民國115年度

單位：新臺幣千元

項 目	本年度 預算數	說 明
<b>營業活動之現金流量</b>		
繼續營業單位稅前淨利（淨損）	30,968	
稅前淨利（淨損）	30,968	
利息股利之調整	-117,954	
利息收入	-126,047	金融保險收入-利息收入1億2,579萬元及財務收入-利息收入25萬7千元合計數。
利息費用	8,093	金融保險成本-利息費用807萬5千元及財務費用-利息費用1萬8千元合計數。
未計利息股利之稅前淨利（淨損）	-86,986	
調整項目	-7,512	
折舊、減損及折耗	2,295	固定資產提列折舊。
攤銷	1,820	電腦軟體攤銷費用。
處理資產損失（利益）	2,598	資產報廢損失。
流動資產淨減（淨增）	-14,225	增加存貨1,422萬5千元。
未計利息股利之現金流入（流出）	-94,498	
收取利息	126,047	金融保險收入-1億2,579萬元及財務收入-利息收入25萬7千元合計數。
支付利息	-8,078	金融保險成本-利息費用807萬5千元及財務費用-利息費用3千元合計數。
支付所得稅	-6,194	
營業活動之淨現金流入（流出）	17,277	
<b>投資活動之現金流量</b>		
減少不動產、廠房及設備、礦產資源	3	出售報廢資產設備殘值(詳第49頁)。
增加不動產、廠房及設備、礦產資源	-530	增加固定資產建設改良擴充(詳第48頁)
投資活動之淨現金流入（流出）	-527	
<b>籌資活動之現金流量</b>		
短期債務淨增（淨減）	-5,353	減少應付到期長期負債535萬3千元。
減少長期負債	-90	減少應付租賃款9萬元。
支付利息	-15	電腦租賃利息費用。
籌資活動之淨現金流入（流出）	-5,458	
現金及約當現金之淨增（淨減）	11,292	
期初現金及約當現金	266,255	
期末現金及約當現金	277,547	

註：本表係採現金及約當現金基礎，包括現金、自存款日起3個月內到期之存放銀行同業、可自由動用並自存款日起3個月內到期之存放央行及自投資日起3個月內到期或清償之債權證券。

# 臺北市動產質借處 現金流量預計表補充說明

中華民國115 年度

單位：新臺幣千元

註：不影響現金流量之投資及籌資活動：

1.電腦租賃之應付到期長期負債增加數31萬9千元及應付租賃款增加數1萬2千元。

本 頁 空 白

本 頁 空 白

科目及產品名稱	單位	合 計			內
		數 量	加權平均 單價(元)	金 額	數 量
合計				31,200,000	
銷貨收入				31,200,000	
	公克	13,000	2,400	31,200,000	13,000

# 產質借處

## 明細表

115年度

單位：新臺幣元

銷		外 銷					說 明
單 價(元)	金 額	數 量	單 價	原幣金額 (美元)	折 合 率	折 合 新臺幣	
	31,200,000						較上年度預算數32,856,000元，減少1,656,000元。 變賣未取贖質物。
	31,200,000						
2,400	31,200,000						

# 臺北市動產質借處

## 利息收入明細表

中華民國115年度

單位：新臺幣元

科 目	本 年 度 預 算 數			說 明	
	單 位	數 量	單 價		金 額
合計				125,790,000	
利息收入				125,790,000	較上年度預算數113,803,000元，增加11,987,000元。
	元	643,412,242	0.074	47,869,871	臺北市市民短期擔保放款利息收入(月利率0.62%) 643,412,242元*7.44%= 47,869,871元。
	元	103,005,901	0.043	4,449,855	臺北市中低收入戶、身心障礙、原住民及家庭突遭變故短期擔保放款利息收入(月利率0.36%) 103,005,901元*4.32%= 4,449,855元。
	元	900,358,857	0.082	73,469,283	其他縣市市民短期擔保放款利息收入(月利率0.68%) 900,358,857元*8.16%= 73,469,283元。
	年	1	991	991	配合預算編列至千元，增列進位數991元。

# 臺北市動產質借處

## 利息收入明細表

中華民國115年度

單位：新臺幣元

科 目	本 年 度 預 算 數	說 明
利息收入 合計	257,000 257,000 257,000	較上年度預算數251,000元，增加6,000元。 銀行存款利息收入。

# 臺北市動產質借處

## 租賃收入明細表

中華民國115年度

單位：新臺幣元

科 目	本 年 度 預 算 數	說 明
租賃收入 合計	565,000	較上年度預算數538,000元，增加27,000元。 398,000 北投大業路697號房屋租金收入。 167,000 雙園萬大路225號房屋租金收入。

# 臺北市動產質借處

## 代理收入明細表

中華民國115年度

單位：新臺幣元

科 目	本 年 度 預 算 數	說 明
代理收入 合計	23,000,000 23,000,000 23,000,000	較上年度預算數22,000,000元，增加1,000,000元。 借物網拍賣及代辦標售等代理收入(預計代理拍賣收入230,000,000元*10%)。

# 臺北市動產質借處

## 什項收入明細表

中華民國115年度

單位：新臺幣元

科 目	本 年 度 預 算 數	說 明
合計 什項收入	451,000 451,000 350,000 101,000	較上年度預算數350,000元，增加101,000元。 沒收押標金及變賣資源回收等收入。 臺北市松山綜合大樓建物拆除工程報廢財產變賣收入(新增)。

本 頁 空 白

科目及產品名稱	單位	本年度預算數			上年
		銷售數量	平均單位 成本(元)	金額	銷售數量
合計		13,000	1,800	23,400,000	17,256
材料及用品費				23,400,000	
商品				23,400,000	
商品	公克	13,000	1,800	23,400,000	

# 產質借處

## 明細表

115年度

單位：新臺幣元

度預算數		前年度決算數			說 明
平均單位 成本(元)	金 額	銷售數量	平均單位 成本(元)	金 額	
1,605.01	27,696,000	3,434.60	1,724.17	5,921,833	較上年度預算數27,696,000元， 減少4,296,000元。 逾期未取贖質物變賣成本。
	27,696,000			5,921,833	
	27,696,000			5,921,833	
	27,696,000			5,921,833	

# 臺北市動產質借處

## 利息費用明細表

中華民國115年度

單位：新臺幣元

前年度 決算數	上年度 預算數	科 目	本年度預算數			說 明
			合 計	固 定	變 動	
4,172,076	1,905,000	合 計	8,075,000		8,075,000	
4,172,076	1,905,000	租金與利息	8,075,000		8,075,000	
4,172,076	1,905,000	利息	8,075,000		8,075,000	較上年度預算數1,905,000元，增加6,170,000元。
4,172,076	1,905,000	債務利息	8,075,000		8,075,000	向金融機構公開標借短期借款，預計借款額度475,000,000元，年息1.70%。

# 臺北市動產質借處

## 業務費用明細表

中華民國115年度

單位：新臺幣元

前年度 決算數	上年度 預算數	科 目	本年度預算數			說 明
			合 計	固 定	變 動	
83,592,942	80,797,000	合 計	82,165,000	78,129,515	4,035,485	
63,821,992	61,533,000	用人費用	60,561,000	60,325,515	235,485	
26,284,930	26,580,360	正式員額薪資	26,657,080	26,657,080		較上年度預算數26,580,360元，增加76,720元。
24,945,130	25,240,560	職員薪金	25,742,080	25,742,080		職員43人薪金(詳用人費用彙計表第74-75頁)。
1,339,800	1,339,800	工員工資	915,000	915,000		工員2人工資(詳用人費用彙計表第74-75頁)。
1,235,745	1,388,510	加班誤餐費	1,399,890	1,399,890		較上年度預算數1,388,510元，增加11,380元。
343,810	517,550	延長工時加班費	517,550	517,550		
			468,110	468,110		職員業務需要加班費。
			49,440	49,440		工員業務需要加班費。
891,935	870,960	未休假加班費	882,340	882,340		職員未休假加班費。
			831,500	831,500		工員未休假加班費。
			50,840	50,840		
9,366,899	7,752,605	獎金	7,774,981	7,774,981		較上年度預算數7,752,605元，增加22,376元。
3,326,862	2,215,030	績效獎金	2,221,423	2,221,423		依直轄市政府動產質借機構員工質借業務提成獎金支給要點編列。
2,819,923	2,215,030	考核獎金	2,221,423	2,221,423		考績獎金。
3,220,114	3,322,545	其他獎金	3,332,135	3,332,135		年終獎金。
22,745,702	21,533,049	退休及卹償金	20,520,984	20,520,984		較上年度預算數21,533,049元，減少1,012,065元。
22,524,259	21,144,557	職員退休及離職金	20,502,144	20,502,144		
			17,374,952	17,374,952		職員退休金等。
			55,216	55,216		退休人員年終慰問金。
			3,071,976	3,071,976		退休撫卹新制繳納基金費用。
125,059	388,492	工員退休及離職金	18,840	18,840		工員退休金及提撥勞退準備金。
96,384		卹償金				
4,188,716	4,278,476	福利費	4,208,065	3,972,580	235,485	較上年度預算數4,278,476元，減少70,411元。
2,802,739	2,540,004	分擔員工保險費	2,431,728	2,431,728		依公務人員保險法、勞工保險條例及全民健康保險法之規定編列。

# 臺北市動產質借處

## 業務費用明細表

中華民國115年度

單位：新臺幣元

前年度 決算數	上年度 預算數	科 目	本年度預算數			說 明
			合 計	固 定	變 動	
			739,332	739,332		職員公保費。
			73,632	73,632		工員普通事故保險費。
			1,740	1,740		工員職業災害保險費。
			1,565,376	1,565,376		職員健保費。
			51,648	51,648		工員健保費。
163,500	114,450	傷病醫藥費	161,750	161,750		
			18,000	18,000		員工健康檢查費，4人，每人編列4,500元。
			128,000	128,000		員工健康檢查費，8人，每人編列16,000元。
			15,750	15,750		員工傷病醫藥費，45人，每人編列350元。
210,124	219,989	提撥福利金	235,485		235,485	以營業收入之0.15%計列。
7,178	28,200	體育活動費	40,500	40,500		文康活動費，員工45人，每人編列900元。
1,005,175	1,375,833	其他福利費	1,338,602	1,338,602		
			688,000	688,000		休假補助費，員工43人，每人編列16,000元。
			33,700	33,700		子女教育補助費。
			509,902	509,902		婚喪及生育補助費。
			102,000	102,000		退休人員三節慰問金，17人，3節，每節編列2,000元。
			5,000	5,000		退休職員工紀念品。
8,707,807	8,211,000	服務費用	8,689,000	8,689,000		
457,028	460,000	水電費	460,000	460,000		較上年度預算數460,000元，無增減。
437,988	440,000	工作場所電費	440,000	440,000		各分處電費。
18,370	18,000	工作場所水費	18,000	18,000		各分處水費。
670	2,000	煤氣費	2,000	2,000		驗金、燒開水等煤氣費。
140,790	185,200	郵電費	185,200	185,200		較上年度預算數185,200元，無增減。
2,322	5,200	郵費	5,200	5,200		通知客戶到期取贖郵費。
138,468	180,000	電話費	180,000	180,000		各營業單位通知客戶取贖等公務使用電話費、快閃購及流當品標售及祝福金申請簡訊費等。
569,678	461,660	旅運費	439,988	439,988		較上年度預算數461,660

# 臺北市動產質借處

## 業務費用明細表

中華民國115年度

單位：新臺幣元

前年度 決算數	上年度 預算數	科 目	本年度預算數			說 明
			合 計	固 定	變 動	
25,622	34,268	國內旅費	34,268	34,268		元，減少21,672元。
			15,500	15,500		因公出差旅費，2人，5天，每人每天編列1,550元。
			18,768	18,768		辦理宣導活動等業務洽公短程車資。
126,740		國外旅費				
417,316	427,392	其他旅運費	405,720	405,720		員工上下班交通費，35人，1級，每人每月編列630元。
			264,600	264,600		員工上下班交通費，10人，3級，每人每月編列1,176元。
			141,120	141,120		
1,408,389	1,388,800	印刷裝訂與廣告費	1,338,800	1,338,800		較上年度預算數1,388,800元，減少50,000元。
458,491	438,800	印刷及裝訂費	388,800	388,800		
			90,000	90,000		印製質借單、質借單封套、利息計算明細表等。
			20,000	20,000		印製海報、報告及約定同意卡等。
			118,800	118,800		影印機使用費，3臺，每臺每月5,500張，每張編列0.6元。
			160,000	160,000		印製營業簡介、月曆及農民曆等。
949,898	950,000	廣告費	950,000	950,000		質借業務推廣行銷暨宣導等費用。
1,315,898	590,992	修理保養與保固費	780,082	780,082		較上年度預算數590,992元，增加189,090元。
415,697	229,797	一般房屋修護費	243,309	243,309		
			18,670	18,670		鋼筋混凝土建造房屋修繕費(100平方公尺以內)，龍山及景美2處，每處編列9,335元。
			8,580	8,580		鋼筋混凝土建造房屋修繕費(超過100平方公尺)，龍山及景美2處，計128.06平方公尺，每平方公尺編列

# 臺北市動產質借處

## 業務費用明細表

中華民國115年度

單位：新臺幣元

前年度 決算數	上年度 預算數	科 目	本年度預算數			說 明
			合 計	固 定	變 動	
			42,008	42,008		67元。
			174,051	174,051		鋼筋混凝土建造房屋修繕費（100平方公尺以內，30年以上），大同、士林、中山及總處3處，每處編列14,002.5元。
331,710	103,000	交通及運輸設備修護費	103,000	103,000		鋼筋混凝土建造房屋修繕費（超過100平方公尺，30年以上），大同、士林、中山及總處3處，計1731.85平方公尺，每平方公尺編列100.5元。
			60,000	60,000		監視系統修護費，6套，每套編列10,000元。
			10,000	10,000		報警系統維護費。
			33,000	33,000		車輛養護費(詳車輛明細表第80-81頁)。
568,491	258,195	什項設備修護費	433,773	433,773		
			60,000	60,000		點驗鈔機修護費，12臺，每臺編列5,000元。
			72,000	72,000		金庫修護費，12臺，每臺編列6,000元。
			1,900	1,900		冷氣機維護費，1臺，每臺編列1,900元。
			57,000	57,000		冷氣機維護費，15臺，每臺編列3,800元。
			72,000	72,000		電腦軟硬體維護費。
			170,873	170,873		大同、萬華及南門行政中心電梯及機電設備等維護費分攤款。
870,327	946,000	保險費	986,000	986,000		較上年度預算數946,000元，增加40,000元。
7,827	9,000	一般房屋保險費	9,000	9,000		總處及各分處辦公房舍保險費。
7,421	7,000	交通及運輸設備保險費	7,000	7,000		公務車輛保險費(詳車輛明細表第80-81頁)。
827,989	900,000	現金、存放款及貨物保險費	940,000	940,000		質物及現金保險費。

# 臺北市動產質借處

## 業務費用明細表

中華民國115年度

單位：新臺幣元

前年度 決算數	上年度 預算數	科 目	本年度預算數			說 明
			合 計	固 定	變 動	
27,090	30,000	責任保險費	30,000	30,000		總分處公共意外責任險保險費。
288,818	279,792	棧儲、包裝、代理及加工費	335,451	335,451		較上年度預算數279,792元，增加55,659元。
1,842	8,000	棧儲費	8,000	8,000		庫房安全、防濕、防蟲鼠、防銹清潔維持費。
9,971	5,000	包裝費	5,000	5,000		質借物品包裝袋及盒裝等。
15,675	10,546	佣金、匯費及手續費	19,413	19,413		調度資金等匯費。
261,330	256,246	外包費	303,038	303,038		
			38,160	38,160		各分處環境清潔維護外包費，53坪，每坪每月編列60元。
			264,878	264,878		大同、萬華及南門大樓環境整理、綠美化及物業管理等分攤款。
3,085,036	3,326,156	專業服務費	3,591,079	3,591,079		較上年度預算數3,326,156元，增加264,923元。
6,000	40,000	法律事務費	40,000	40,000		法律諮詢費。
372,777	330,000	委託檢驗試驗費	608,040	608,040		
			36,000	36,000		總分處建築物公共安全及消防檢查簽證及申報。
			400,000	400,000		鑽石、手錶等委外鑑定費。
			172,040	172,040		中山市場合署辦公大樓高氯離子混凝土建築物鑑定工作服務費分攤款(新增)。
20,440	42,000	委託考選訓練費	50,000	50,000		鑑估專業能力檢定費。
2,412,885	2,616,000	電腦軟體服務費	2,578,688	2,578,688		委外資訊服務費。
264,156	298,156	保警及保全費用	314,351	314,351		
			40,000	40,000		運送逾期質物及標售保全費用。
			138,600	138,600		總處及各分處保全服務費用。
			135,751	135,751		大同、萬華及南門行政中心警衛勤務費用分攤款。
8,778		其他專業服務費				
571,843	572,400	公關慰勞費	572,400	572,400		較上年度預算數572,400

# 臺北市動產質借處

## 業務費用明細表

中華民國115年度

單位：新臺幣元

前年度 決算數	上年度 預算數	科 目	本年度預算數			說 明
			合 計	固 定	變 動	
						元，無增減。
150,000	150,000	公共關係費	150,000	150,000		
			70,000	70,000		處長對事業外人員之公共關係費。
			80,000	80,000		因業務需要對事業外人員之公共關係費。
421,843	422,400	員工慰勞費	422,400	422,400		
			82,400	82,400		處長對事業員工之慰勞、餽贈等費用。
			340,000	340,000		因業務需要對事業員工之慰勞、餽贈等費用。
1,145,830	694,000	材料及用品費	567,000	567,000		
520,105	258,972	使用材料費	187,996	187,996		較上年度預算數258,972元，減少70,976元。
44,302	33,372	油脂	30,996	30,996		車輛油料費(詳車輛明細表第80-81頁)。
475,803	225,600	設備零件	157,000	157,000		
			85,000	85,000		監視器鏡頭等，10臺，每臺編列8,500元。
			72,000	72,000		資訊用品及零組件。(60組，每組1,200元編列)。
625,725	435,028	用品消耗	379,004	379,004		較上年度預算數435,028元，減少56,024元。
241,234	191,880	辦公(事務)用品	186,960	186,960		
			185,760	185,760		職員43人，每人每月編列360元。
			1,200	1,200		工員2人，每人每月編列50元。
384,491	243,148	其他	192,044	192,044		
			125,280	125,280		中山分處大樓清潔維持費等，174坪，每坪每月編列60元。
			19,764	19,764		辦公場所綠美化、年節佈置及其他零星雜支等。
			47,000	47,000		電腦耗材。
50,160	51,000	租金與利息	48,000	48,000		
30,000	30,000	地租及水租	30,000	30,000		較上年度預算數30,000元，無增減。
30,000	30,000	場地租金	30,000	30,000		公務車停車場場地租金，

# 臺北市動產質借處

## 業務費用明細表

中華民國115年度

單位：新臺幣元

前年度 決算數	上年度 預算數	科 目	本年度預算數			說 明
			合 計	固 定	變 動	
20,160	21,000	什項設備租金	18,000	18,000		按每月2,500元編列。 較上年度預算數21,000元， 減少3,000元。
20,160	21,000	什項設備租金	18,000	18,000		悠遊卡清分服務費。
3,306,938	4,123,000	折舊、折耗及攤銷	4,115,000	4,115,000		
2,566,681	2,573,000	不動產、廠房及設備 折舊	2,295,000	2,295,000		較上年度預算數2,573,000元 ，減少278,000元。
1,632,602	1,579,000	一般房屋折舊	1,310,000	1,310,000		一般房屋折舊(詳資產折舊 明細表第76-77頁)。
231,250	191,000	機械及設備折舊	181,000	181,000		機械及設備折舊(詳資產折 舊明細表第76-77頁)。
70,776	71,000	交通及運輸設備折 舊	16,000	16,000		交通及運輸設備折舊(詳資 產折舊明細表第76-77頁)。
360,175	381,000	什項設備折舊	431,000	431,000		什項設備折舊(詳資產折舊 明細表第76-77頁)。
271,878	351,000	租賃資產折舊	357,000	357,000		租賃資產折舊(詳資產折舊 明細表第76-77頁)。
740,257	1,550,000	攤銷	1,820,000	1,820,000		較上年度預算數1,550,000元 ，增加270,000元。
740,257	1,550,000	攤銷電腦軟體	1,820,000	1,820,000		電腦軟體攤銷費用。
5,170,911	5,113,000	稅捐與規費	5,497,000	1,697,000	3,800,000	
876,021	900,000	土地稅	887,000	887,000		較上年度預算數900,000元 ，減少13,000元。
876,021	900,000	一般土地地價稅	887,000	887,000		總、分處地價稅。
516,197	740,000	房屋稅	790,000	790,000		較上年度預算數740,000元 ，增加50,000元。
516,197	740,000	一般房屋稅	790,000	790,000		總、分處房屋稅。
3,767,378	3,466,370	消費與行為稅	3,813,070	13,070	3,800,000	較上年度預算數3,466,370元 ，增加346,700元。
3,749,264	3,453,000	營業稅	3,800,000		3,800,000	質借業務及借物網拍等營 業稅。
5,717	2,140	印花稅	1,840	1,840		契約用印花稅。
12,397	11,230	使用牌照稅	11,230	11,230		車輛使用牌照稅(詳車輛明 細表第80-81頁)。
11,315	6,630	規費	6,930	6,930		較上年度預算數6,630元， 增加300元。
3,898		行政規費				
6,967	6,180	汽車燃料使用費	6,180	6,180		車輛燃料使用費(詳車輛明 細表第80-81頁)。

# 臺北市動產質借處

## 業務費用明細表

中華民國115年度

單位：新臺幣元

前年度 決算數	上年度 預算數	科 目	本年度預算數			說 明
			合 計	固 定	變 動	
450	450	其他規費	750	750		車輛檢驗費(詳車輛明細表第80-81頁)。
132,110	71,000	會費、補助、捐助與分攤	71,000	71,000		
132,110	71,000	分攤	71,000	71,000		較上年度預算數71,000元，無增減。
132,110	71,000	分攤大樓管理費	71,000	71,000		景美分處大樓管理費。
1,257,194	1,001,000	其他	2,617,000	2,617,000		
1,257,194	1,001,000	其他費用	2,617,000	2,617,000		較上年度預算數1,001,000元，增加1,616,000元。
1,257,194	1,001,000	其他	2,617,000	2,617,000		
			1,000,000	1,000,000		發放質借客戶祝福金。
			1,617,000	1,617,000		松山綜合大樓建物拆除工程分攤款。
						本計畫為114-115年度連續性計畫，總經費為1,618,000元，除以前年度已編列1,000元外，本年度編列最後一年經費1,617,000元，各年度資金需求詳繼續性計畫分年資金需求表。

# 臺北市動產質借處

## 管理費用明細表

中華民國115年度

單位：新臺幣元

前年度 決算數	上年度 預算數	科 目	本年度預算數			說 明
			合 計	固 定	變 動	
28,322,613	28,847,000	合 計	31,728,000	31,728,000		
27,438,592	27,917,000	用人費用	30,798,000	30,798,000		
12,253,710	12,503,400	正式員額薪資	13,725,552	13,725,552		較上年度預算數12,503,400元，增加1,222,152元。
11,803,470	12,046,080	職員薪金	13,254,504	13,254,504		職員15人薪金(詳用人費用彙計表第74-75頁)。
450,240	457,320	工員工資	471,048	471,048		工員1人工資(詳用人費用彙計表第74-75頁)。
667,596	566,360	加班誤餐費	602,960	602,960		較上年度預算數566,360元，增加36,600元。
179,105	184,000	延長工時加班費	184,000	184,000		
			167,314	167,314		職員業務需要加班費。
			16,686	16,686		工員業務需要加班費。
488,491	382,360	未休假加班費	418,960	418,960		
			392,800	392,800		職員未休假加班費。
			26,160	26,160		工員未休假加班費。
4,140,813	3,646,825	獎金	4,003,286	4,003,286		較上年度預算數3,646,825元，增加356,461元。
1,486,762	1,041,950	績效獎金	1,143,796	1,143,796		依直轄市政府動產質借機構員工質借業務提成獎金支給要點編列。
1,233,375	1,041,950	考核獎金	1,143,796	1,143,796		考績獎金。
1,420,676	1,562,925	其他獎金	1,715,694	1,715,694		年終獎金。
1,437,025	1,856,127	退休及卹償金	1,985,929	1,985,929		較上年度預算數1,856,127元，增加129,802元。
1,384,306	1,824,111	職員退休及離職金	1,976,508	1,976,508		
			511,920	511,920		職員退休金。
			1,464,588	1,464,588		退休撫卹新制繳納基金費用。
52,719	32,016	工員退休及離職金	9,421	9,421		工員退休金及提撥勞退準備金。
8,939,448	9,344,288	福利費	10,480,273	10,480,273		較上年度預算數9,344,288元，增加1,135,985元。
958,504	1,070,964	分擔員工保險費	1,166,220	1,166,220		依公務人員保險法、勞工保險條例及全民健康保險法之規定編列。
			352,488	352,488		職員公保費。
			37,920	37,920		工員普通事故保險費。

# 臺北市動產質借處

## 管理費用明細表

中華民國115年度

單位：新臺幣元

前年度 決算數	上年度 預算數	科 目	本年度預算數			說 明
			合 計	固 定	變 動	
			900	900		員工職業災害保險費。
			748,308	748,308		職員健保費。
			26,604	26,604		員工健保費。
66,000	83,100	傷病醫藥費	99,100	99,100		
			5,600	5,600		員工傷病醫藥費，16人，每人編列350元。
			13,500	13,500		員工健康檢查費，3人，每人編列4,500元。
			80,000	80,000		員工健康檢查費，5人，每人編列16,000元。
3,400	9,600	體育活動費	14,400	14,400		文康活動費，員工16人，每人編列900元。
7,911,544	8,180,624	其他福利費	9,200,553	9,200,553		
			256,000	256,000		休假補助費，員工16人，每人編列16,000元。
			38,800	38,800		子女教育補助費。
			54,686	54,686		婚喪及生育補助費。
			8,851,067	8,851,067		退休公務人員調降退休所得節省經費挹注退撫基金等。
773,650	810,000	服務費用	810,000	810,000		
237,779	297,000	水電費	297,000	297,000		較上年度預算數297,000元，無增減。
217,439	273,000	工作場所電費	273,000	273,000		總處電費。
20,340	24,000	工作場所水費	24,000	24,000		總處水費。
69,320	94,440	郵電費	94,440	94,440		較上年度預算數94,440元，無增減。
4,556	8,400	郵費	8,400	8,400		寄送公文等郵資。
64,764	86,040	電話費	86,040	86,040		總處各組室電話費。
179,099	231,800	旅運費	231,800	231,800		較上年度預算數231,800元，無增減。
2,825	12,920	國內旅費	12,920	12,920		辦理宣導活動等業務洽公短程車資。
176,274	218,880	其他旅運費	218,880	218,880		
			60,480	60,480		員工上下班交通費，5人，2級，每人每月編列1,008元。
			158,400	158,400		員工上下班交通費，11

# 臺北市動產質借處

## 管理費用明細表

中華民國115年度

單位：新臺幣元

前年度 決算數	上年度 預算數	科 目	本年度預算數			說 明
			合 計	固 定	變 動	
39,555	21,160	印刷裝訂與廣告費	21,160	21,160		人，4級，每人每月編列1,200元。 較上年度預算數21,160元，無增減。
39,555	21,160	印刷及裝訂費	21,160	21,160		
			10,320	10,320		概(預)算書印製費，129本，每本編列80元。
			1,600	1,600		決算書印製費，20本，每本編列80元。
			9,240	9,240		會計報表及人事業務報表等印製費。
247,897	165,600	棧儲、包裝、代理及加工費	165,600	165,600		較上年度預算數165,600元，無增減。
247,897	165,600	外包費	165,600	165,600		總處環境清潔維護外包費，230坪，每坪每月編列60元。
110,371	120,000	材料及用品費	120,000	120,000		
110,371	120,000	用品消耗	120,000	120,000		較上年度預算數120,000元，無增減。
63,154	65,400	辦公（事務）用品	65,400	65,400		
			64,800	64,800		職員15人，每人每月編列360元。
			600	600		工員1人，每人每月編列50元。
47,217	54,600	其他	54,600	54,600		
			54,000	54,000		總處清潔維持費等，75坪，每坪每月編列60元。
			600	600		配合預算編列至千元，增列進位數600元。

臺北市動產質借處  
員工訓練費用明細表

中華民國115年度

單位：新臺幣元

前年度 決算數	上年度 預算數	科 目	本年度預算數			說 明
			合 計	固 定	變 動	
242,000	248,000	合 計	248,000	248,000		
242,000	248,000	服務費用	248,000	248,000		
242,000	248,000	專業服務費	248,000	248,000		較上年度預算數248,000元，無增減。
127,000	134,000	講課鐘點及稿費	128,000	128,000		
			120,000	120,000		文書講習及質借鑑定等講課鐘點費，60節，每節編列2,000元。
			8,000	8,000		各類質物鑑估實務研習等講課鐘點費，8節，每節編列1,000元。
115,000	114,000	委託考選訓練費	120,000	120,000		鑽石類等專業訓練。

# 臺北市動產質借處

## 利息費用明細表

中華民國115年度

單位：新臺幣元

前年度 決算數	上年度 預算數	科 目	本年度預算數			說 明
			合 計	固 定	變 動	
12,187	48,000	合 計	18,000	18,000		
12,187	48,000	租金與利息	18,000	18,000		
12,187	48,000	利息	18,000	18,000		較上年度預算數48,000元，減少30,000元。
12,187	48,000	其他利息	18,000	18,000		出租北投大業路697號及雙園萬大路225號所收取之押金設算利息。
			3,000	3,000		租賃個人電腦利息支出。
			14,335	14,335		配合預算編列至千元，增列進位數665元。
			665	665		

臺北市動產質借處  
資產報廢損失明細表

中華民國115年度

單位：新臺幣元

前年度 決算數	上年度 預算數	科 目	本年度預算數			說 明
			合 計	固 定	變 動	
22,948		合 計	2,598,000	2,598,000		松隆分處建物拆除資產報 廢損失(新增)。
22,948		損失與賠償給付	2,598,000	2,598,000		
22,948		各項損失	2,598,000	2,598,000		
22,948		資產損失	2,598,000	2,598,000		

# 臺北市動產質借處

## 什項費用明細表

中華民國115年度

單位：新臺幣元

前年度 決算數	上年度 預算數	科 目	本年度預算數			說 明
			合 計	固 定	變 動	
2,327,195	2,063,000	合 計	2,063,000	2,063,000		
39,360	63,000	服務費用	63,000	63,000		
19,360	15,000	棧儲、包裝、代理及 加工費	15,000	15,000		較上年度預算數15,000元， 無增減。
19,360	15,000	佣金、匯費及手續 費	15,000	15,000		借物網相關作業匯費、手 續費等。
20,000	48,000	專業服務費	48,000	48,000		較上年度預算數48,000元， 無增減。
20,000	48,000	講課鐘點及稿費	48,000	48,000		借物網系統操作及流程之 教育訓練對外機關講課鐘 點費，48節，每節編列 1,000元。
2,287,835	2,000,000	其他	2,000,000	2,000,000		
2,287,835	2,000,000	其他費用	2,000,000	2,000,000		較上年度預算數2,000,000元 ，無增減。
2,287,835	2,000,000	其他	2,000,000	2,000,000		借物網獎勵費用。

計畫名稱	合計	不動產、廠			
		小計	土地	土地改良物	房屋及建築
合計	951,000	951,000			
一般建築及設備計畫	951,000	951,000			
一次性項目	951,000	951,000			

# 產質借處

## 良擴充明細表

115年度

單位：新臺幣元

房及設備					投資性 不動產	備註
機械及設備	交通及 運輸設備	什項設備	租賃資產	租賃權 益改良		
		530,000	421,000			
		530,000	421,000			
		530,000	421,000			

# 臺北市動產質借處

## 固定資產建設改良擴充明細表內容

中華民國115年度

單位：新臺幣元

總 帳 科 目	計 畫 名 稱	單 位	數 量	單 價	金 額	備 註 (含規格或說明)
合計					951,000	
一般建築及設備計畫					951,000	
一次性項目					951,000	
什項設備					530,000	
	1.質物衡量器	臺	4	19,000	76,000	汰舊換新質物用電子秤衡量器。
	2.點驗鈔機	臺	3	12,000	36,000	汰舊換新點驗鈔機。
	3.直立式點驗鈔機	臺	1	36,000	36,000	汰舊換新直立式點驗鈔機。
	4.飲水機	臺	2	19,500	39,000	汰舊換新飲水機。
	5.冷氣機				193,000	
		臺	1	53,000	53,000	汰舊換新冷氣機(7.1KW)。
		臺	1	140,000	140,000	汰舊換新冷氣機(14.0KW)。
	6.鐵捲門	座	1	150,000	150,000	南門分處防盜鐵捲門。
租賃資產					421,000	
	1.個人電腦				421,000	
		臺	14	30,027	420,380	個人電腦租賃費。
		年	1	620	620	配合預算編列至千元，增列進位數620元。

# 臺北市動產質借處

## 資產報廢明細表

中華民國115年度

單位：新臺幣元

科 目	帳 面 價 值				殘餘價值	未實現重估 增值減少數	報廢損失
	成本或重 估價值	已提折 舊額	減損 調整數	淨 額			
合計	5,004,416	2,403,401		2,601,015	3,015		2,598,000
不動產、廠房及設備	5,004,416	2,403,401		2,601,015	3,015		2,598,000
房屋及建築	4,703,000	2,105,000		2,598,000			2,598,000
房屋及建築	4,703,000	2,105,000		2,598,000			2,598,000
機械及設備	45,262	44,809		453	453		
機械及設備	45,262	44,809		453	453		
什項設備	256,154	253,592		2,562	2,562		
什項設備	256,154	253,592		2,562	2,562		

註：反射機等，因已達年限且不勤使用而報廢，估計變賣收入3,015元。

臺北市動  
資本增減與

中華民國

項 目	期 初 資 本 額		本 年 度 增 減 額	
	實收資本	預收資本	現 金	轉 帳
合計	997,302,000			
地方政府資本	997,302,000			
本府投資	997,302,000			

# 產質借處

## 股額明細表

115年度

單位：新臺幣元

期 末 資 本 額				
實收資本				預收資本
股 數	每股金額(元)	金 額	%	
		997,302,000	100.00	
		997,302,000	100.00	
		997,302,000	100.00	

本 頁 空 白

# 臺北市動產質借處

## 資產負債預計表

中華民國115年12月31日

單位：新臺幣千元

113年(前年) 12月31日 決算數	科 目	115年12月31日 預計數	114年12月31日 預計數	比 較 增減(-)數
2,066,666	資產合計	2,067,613	2,047,860	19,753
2,066,666	資產	2,067,613	2,047,860	19,753
136,295	流動資產	353,723	328,206	25,517
60,031	現金	277,547	266,255	11,292
9,310	庫存現金	10,000	13,737	-3,737
50,721	銀行存款	267,547	252,518	15,029
35,445	應收款項	35,357	35,357	
56	應收帳款			
35,357	應收利息	35,357	35,357	
32	其他應收款			
35,057	存貨	35,057	20,832	14,225
35,057	商(藥)品存貨	35,057	20,832	14,225
5,762	預付款項	5,762	5,762	
5,762	預付費用	5,762	5,762	
1,847,945	押匯貼現及放款	1,646,777	1,646,777	
1,847,945	短期擔保放款及透支	1,646,777	1,646,777	
1,847,945	短期擔保放款	1,646,777	1,646,777	
79,323	不動產、廠房及設備	63,610	67,554	-3,944
6,969	土地	6,969	6,969	
6,969	土地	6,969	6,969	
65,102	房屋及建築	53,843	57,751	-3,908
92,795	房屋及建築	79,818	84,521	-4,703
27,693	累計折舊－房屋及建築	25,975	26,770	-795
727	機械及設備	471	652	-181
4,060	機械及設備	3,880	3,925	-45
3,333	累計折舊－機械及設備	3,409	3,273	136
107	交通及運輸設備	20	36	-16
938	交通及運輸設備	896	896	
831	累計折舊－交通及運輸設備	876	860	16
1,746	什項設備	1,527	1,430	97
8,782	什項設備	9,000	8,726	274
7,036	累計折舊－什項設備	7,473	7,296	177
4,022	購建中固定資產			

# 臺北市動產質借處

## 資產負債預計表

中華民國115年12月31日

單位：新臺幣千元

113年(前年) 12月31日 決算數	科 目	115年12月31日 預計數	114年12月31日 預計數	比 較 增減(-)數
4,022	未完工程			
650	租賃資產	780	716	64
1,406	租賃資產	2,244	1,823	421
756	累計折舊－租賃資產	1,464	1,107	357
2,938	無形資產及礦產資源	3,428	5,248	-1,820
2,938	無形資產及礦產資源	3,428	5,248	-1,820
2,938	電腦軟體	3,428	5,248	-1,820
165	其他資產	75	75	
75	遞延所得稅資產	75	75	
75	遞延所得稅資產	75	75	
90	什項資產			
90	暫付及待結轉帳項			
2,066,666	負債及業主權益合計	2,067,613	2,047,860	19,753
575,217	負債	539,869	544,890	-5,021
561,096	流動負債	538,956	543,989	-5,033
500,234	短期債務	500,319	505,353	-5,034
500,000	短期借款	500,000	500,000	
234	應付到期長期負債	319	5,353	-5,034
56,144	應付款項	38,637	38,636	1
30,524	應付代收款	30,524	30,523	1
7,981	應付費用	7,981	7,981	
684	應付利息			
11,757	應付股(官)息紅利			
132	應付代收保險費	132	132	
5,066	其他應付款			
4,676	本期所得稅負債			
4,676	應付所得稅款			
42	預收款項			
42	預收收入			
13,916	長期負債	913	901	12
13,916	長期債務	913	901	12
382	應付租賃款	582	570	12
331	應計退休金負債	331	331	

# 臺北市動產質借處

## 資產負債預計表

中華民國115年12月31日

單位：新臺幣千元

113年(前年) 12月31日 決算數	科 目	115年12月31日 預計數	114年12月31日 預計數	比 較 增減(-)數
13,203	其他長期負債			
205	其他負債			
205	什項負債			
153	存入保證金			
52	暫收及待結轉帳項			
1,491,449	權益	1,527,744	1,502,970	24,774
1,008,336	資本	997,302	997,302	
1,008,336	資本	997,302	997,302	
1,008,336	資本	997,302	997,302	
501	資本公積	501	501	
501	資本公積	501	501	
501	受贈公積	501	501	
482,612	保留盈餘（或累積虧損）	529,941	505,167	24,774
482,612	未指撥保留盈餘	529,941	505,167	24,774
482,612	累積盈餘	529,941	505,167	24,774

註：1.前年度決算數細數之和與總數或略有出入，係四捨五入關係。

2.信託代理與保證資產(負債)前年度決算數3,520,644,289元，上年度調整後預計數4,067,679,067元，本年度預計數3,801,986,337元。

3.或有資產(負債)0元。

前年度 決算數	上年度 預算數	總分類帳科目		合計	銷貨成本
		用途別科目			
132,969,553	147,243,000	合計		156,489,000	23,400,000
91,260,584	89,450,000	用人費用		91,359,000	
38,538,640	39,083,760	正式員額薪資		40,382,632	
36,748,600	37,286,640	職員薪金		38,996,584	
1,790,040	1,797,120	工員工資		1,386,048	
1,903,341	1,954,870	加班誤餐費		2,002,850	
522,915	701,550	延長工時加班費		701,550	
1,380,426	1,253,320	未休假加班費		1,301,300	
13,507,712	11,399,430	獎金		11,778,267	
4,813,624	3,256,980	績效獎金		3,365,219	
4,053,298	3,256,980	考核獎金		3,365,219	
4,640,790	4,885,470	其他獎金		5,047,829	
24,182,727	23,389,176	退休及卹償金		22,506,913	
23,908,565	22,968,668	職員退休及離職金		22,478,652	
177,778	420,508	工員退休及離職金		28,261	
96,384		卹償金			
13,128,164	13,622,764	福利費		14,688,338	
3,761,243	3,610,968	分擔員工保險費		3,597,948	
229,500	197,550	傷病醫藥費		260,850	
210,124	219,989	提撥福利金		235,485	
10,578	37,800	體育活動費		54,900	
8,916,719	9,556,457	其他福利費		10,539,155	
9,762,817	9,332,000	服務費用		9,810,000	
694,807	757,000	水電費		757,000	
655,427	713,000	工作場所電費		713,000	
38,710	42,000	工作場所水費		42,000	
670	2,000	煤氣費		2,000	
210,110	279,640	郵電費		279,640	
6,878	13,600	郵費		13,600	
203,232	266,040	電話費		266,040	
748,777	693,460	旅運費		671,788	
28,447	47,188	國內旅費		47,188	

# 產質借處

## 彙計表

115年度

單位：新臺幣元

利息費用	業務費用	管理費用	員工訓練費用	利息費用	資產報廢損失
8,075,000	82,165,000	31,728,000	248,000	18,000	2,598,000
	60,561,000	30,798,000			
	26,657,080	13,725,552			
	25,742,080	13,254,504			
	915,000	471,048			
	1,399,890	602,960			
	517,550	184,000			
	882,340	418,960			
	7,774,981	4,003,286			
	2,221,423	1,143,796			
	2,221,423	1,143,796			
	3,332,135	1,715,694			
	20,520,984	1,985,929			
	20,502,144	1,976,508			
	18,840	9,421			
	4,208,065	10,480,273			
	2,431,728	1,166,220			
	161,750	99,100			
	235,485				
	40,500	14,400			
	1,338,602	9,200,553			
	8,689,000	810,000	248,000		
	460,000	297,000			
	440,000	273,000			
	18,000	24,000			
	2,000				
	185,200	94,440			
	5,200	8,400			
	180,000	86,040			
	439,988	231,800			
	34,268	12,920			

前年度 決算數	上年度 預算數	總分類帳科目		什項費用	所得稅
		用途別科目			
132,969,553	147,243,000	合計		2,063,000	6,194,000
91,260,584	89,450,000	用人費用			
38,538,640	39,083,760	正式員額薪資			
36,748,600	37,286,640	職員薪金			
1,790,040	1,797,120	工員工資			
1,903,341	1,954,870	加班誤餐費			
522,915	701,550	延長工時加班費			
1,380,426	1,253,320	未休假加班費			
13,507,712	11,399,430	獎金			
4,813,624	3,256,980	績效獎金			
4,053,298	3,256,980	考核獎金			
4,640,790	4,885,470	其他獎金			
24,182,727	23,389,176	退休及卹償金			
23,908,565	22,968,668	職員退休及離職金			
177,778	420,508	工員退休及離職金			
96,384		卹償金			
13,128,164	13,622,764	福利費			
3,761,243	3,610,968	分擔員工保險費			
229,500	197,550	傷病醫藥費			
210,124	219,989	提撥福利金			
10,578	37,800	體育活動費			
8,916,719	9,556,457	其他福利費			
9,762,817	9,332,000	服務費用		63,000	
694,807	757,000	水電費			
655,427	713,000	工作場所電費			
38,710	42,000	工作場所水費			
670	2,000	煤氣費			
210,110	279,640	郵電費			
6,878	13,600	郵費			
203,232	266,040	電話費			
748,777	693,460	旅運費			
28,447	47,188	國內旅費			

產質借處

彙計表

115年度

單位：新臺幣元

## 臺北市動

## 各項費用

中華民國

前年度 決算數	上年度 預算數	總分類帳科目		合計	銷貨成本
		用途別科目			
126,740		國外旅費			
593,590	646,272	其他旅運費		624,600	
1,447,944	1,409,960	印刷裝訂與廣告費		1,359,960	
498,046	459,960	印刷及裝訂費		409,960	
949,898	950,000	廣告費		950,000	
1,315,898	590,992	修理保養與保固費		780,082	
415,697	229,797	一般房屋修護費		243,309	
331,710	103,000	交通及運輸設備修護費		103,000	
568,491	258,195	什項設備修護費		433,773	
870,327	946,000	保險費		986,000	
7,827	9,000	一般房屋保險費		9,000	
7,421	7,000	交通及運輸設備保險費		7,000	
827,989	900,000	現金、存放款及貨物保險費		940,000	
27,090	30,000	責任保險費		30,000	
556,075	460,392	棧儲、包裝、代理及加工費		516,051	
1,842	8,000	棧儲費		8,000	
9,971	5,000	包裝費		5,000	
35,035	25,546	佣金、匯費及手續費		34,413	
509,227	421,846	外包費		468,638	
3,347,036	3,622,156	專業服務費		3,887,079	
6,000	40,000	法律事務費		40,000	
147,000	182,000	講課鐘點及稿費		176,000	
372,777	330,000	委託檢驗試驗費		608,040	
135,440	156,000	委託考選訓練費		170,000	
2,412,885	2,616,000	電腦軟體服務費		2,578,688	
264,156	298,156	保警及保全費用		314,351	
8,778		其他專業服務費			
571,843	572,400	公關慰勞費		572,400	
150,000	150,000	公共關係費		150,000	
421,843	422,400	員工慰勞費		422,400	
7,178,034	28,510,000	材料及用品費		24,087,000	23,400,000
520,105	258,972	使用材料費		187,996	

# 產質借處

## 彙計表

115年度

單位：新臺幣元

利息費用	業務費用	管理費用	員工訓練費用	利息費用	資產報廢損失
	405,720	218,880			
	1,338,800	21,160			
	388,800	21,160			
	950,000				
	780,082				
	243,309				
	103,000				
	433,773				
	986,000				
	9,000				
	7,000				
	940,000				
	30,000				
	335,451	165,600			
	8,000				
	5,000				
	19,413				
	303,038	165,600			
	3,591,079		248,000		
	40,000				
			128,000		
	608,040				
	50,000		120,000		
	2,578,688				
	314,351				
	572,400				
	150,000				
	422,400				
	567,000	120,000			
	187,996				

前年度 決算數	上年度 預算數	總分類帳科目		所得稅
		用途別科目	什項費用	
126,740		國外旅費		
593,590	646,272	其他旅運費		
1,447,944	1,409,960	印刷裝訂與廣告費		
498,046	459,960	印刷及裝訂費		
949,898	950,000	廣告費		
1,315,898	590,992	修理保養與保固費		
415,697	229,797	一般房屋修護費		
331,710	103,000	交通及運輸設備修護費		
568,491	258,195	什項設備修護費		
870,327	946,000	保險費		
7,827	9,000	一般房屋保險費		
7,421	7,000	交通及運輸設備保險費		
827,989	900,000	現金、存放款及貨物保險費		
27,090	30,000	責任保險費		
556,075	460,392	棧儲、包裝、代理及加工費	15,000	
1,842	8,000	棧儲費		
9,971	5,000	包裝費		
35,035	25,546	佣金、匯費及手續費	15,000	
509,227	421,846	外包費		
3,347,036	3,622,156	專業服務費	48,000	
6,000	40,000	法律事務費		
147,000	182,000	講課鐘點及稿費	48,000	
372,777	330,000	委託檢驗試驗費		
135,440	156,000	委託考選訓練費		
2,412,885	2,616,000	電腦軟體服務費		
264,156	298,156	保警及保全費用		
8,778		其他專業服務費		
571,843	572,400	公關慰勞費		
150,000	150,000	公共關係費		
421,843	422,400	員工慰勞費		
7,178,034	28,510,000	材料及用品費		
520,105	258,972	使用材料費		

# 產質借處

## 彙計表

115年度

單位：新臺幣元

## 臺北市動

## 各項費用

中華民國

前年度 決算數	上年度 預算數	總分類帳科目		合計	銷貨成本
		用途別科目			
44,302	33,372	油脂		30,996	
475,803	225,600	設備零件		157,000	
736,096	555,028	用品消耗		499,004	
304,388	257,280	辦公（事務）用品		252,360	
431,708	297,748	其他		246,644	
5,921,833	27,696,000	商品		23,400,000	23,400,000
5,921,833	27,696,000	商品		23,400,000	23,400,000
4,234,423	2,004,000	租金與利息		8,141,000	
30,000	30,000	地租及水租		30,000	
30,000	30,000	場地租金		30,000	
20,160	21,000	什項設備租金		18,000	
20,160	21,000	什項設備租金		18,000	
4,184,263	1,953,000	利息		8,093,000	
4,172,076	1,905,000	債務利息		8,075,000	
12,187	48,000	其他利息		18,000	
3,306,938	4,123,000	折舊、折耗及攤銷		4,115,000	
2,566,681	2,573,000	不動產、廠房及設備折舊		2,295,000	
1,632,602	1,579,000	一般房屋折舊		1,310,000	
231,250	191,000	機械及設備折舊		181,000	
70,776	71,000	交通及運輸設備折舊		16,000	
360,175	381,000	什項設備折舊		431,000	
271,878	351,000	租賃資產折舊		357,000	
740,257	1,550,000	攤銷		1,820,000	
740,257	1,550,000	攤銷電腦軟體		1,820,000	
13,526,670	10,752,000	稅捐與規費		11,691,000	
8,355,759	5,639,000	所得稅		6,194,000	
8,355,759	5,639,000	營利事業所得稅		6,194,000	
876,021	900,000	土地稅		887,000	
876,021	900,000	一般土地地價稅		887,000	
516,197	740,000	房屋稅		790,000	
516,197	740,000	一般房屋稅		790,000	
3,767,378	3,466,370	消費與行為稅		3,813,070	

# 產質借處

## 彙計表

115年度

單位：新臺幣元

利息費用	業務費用	管理費用	員工訓練費用	利息費用	資產報廢損失
	30,996				
	157,000				
	379,004	120,000			
	186,960	65,400			
	192,044	54,600			
8,075,000	48,000			18,000	
	30,000				
	30,000				
	18,000				
	18,000				
8,075,000				18,000	
8,075,000					
				18,000	
	4,115,000				
	2,295,000				
	1,310,000				
	181,000				
	16,000				
	431,000				
	357,000				
	1,820,000				
	1,820,000				
	5,497,000				
	887,000				
	887,000				
	790,000				
	790,000				
	3,813,070				

## 臺北市動

## 各項費用

中華民國

前年度 決算數	上年度 預算數	總分類帳科目		所得稅
		用途別科目	什項費用	
44,302	33,372	油脂		
475,803	225,600	設備零件		
736,096	555,028	用品消耗		
304,388	257,280	辦公(事務)用品		
431,708	297,748	其他		
5,921,833	27,696,000	商品		
5,921,833	27,696,000	商品		
4,234,423	2,004,000	租金與利息		
30,000	30,000	地租及水租		
30,000	30,000	場地租金		
20,160	21,000	什項設備租金		
20,160	21,000	什項設備租金		
4,184,263	1,953,000	利息		
4,172,076	1,905,000	債務利息		
12,187	48,000	其他利息		
3,306,938	4,123,000	折舊、折耗及攤銷		
2,566,681	2,573,000	不動產、廠房及設備折舊		
1,632,602	1,579,000	一般房屋折舊		
231,250	191,000	機械及設備折舊		
70,776	71,000	交通及運輸設備折舊		
360,175	381,000	什項設備折舊		
271,878	351,000	租賃資產折舊		
740,257	1,550,000	攤銷		
740,257	1,550,000	攤銷電腦軟體		
13,526,670	10,752,000	稅捐與規費		6,194,000
8,355,759	5,639,000	所得稅		6,194,000
8,355,759	5,639,000	營利事業所得稅		6,194,000
876,021	900,000	土地稅		
876,021	900,000	一般土地地價稅		
516,197	740,000	房屋稅		
516,197	740,000	一般房屋稅		
3,767,378	3,466,370	消費與行為稅		

產質借處

彙計表

115年度

單位：新臺幣元

前年度 決算數	上年度 預算數	總分類帳科目		合計	銷貨成本
		用途別科目			
3,749,264	3,453,000	營業稅		3,800,000	
5,717	2,140	印花稅		1,840	
12,397	11,230	使用牌照稅		11,230	
11,315	6,630	規費		6,930	
3,898		行政規費			
6,967	6,180	汽車燃料使用費		6,180	
450	450	其他規費		750	
132,110	71,000	會費、補助、捐助與分攤		71,000	
132,110	71,000	分攤		71,000	
132,110	71,000	分攤大樓管理費		71,000	
22,948		損失與賠償給付		2,598,000	
22,948		各項損失		2,598,000	
22,948		資產損失		2,598,000	
3,545,029	3,001,000	其他		4,617,000	
3,545,029	3,001,000	其他費用		4,617,000	
3,545,029	3,001,000	其他		4,617,000	

# 產質借處

## 彙計表

115年度

單位：新臺幣元

利息費用	業務費用	管理費用	員工訓練費用	利息費用	資產報廢損失
	3,800,000				
	1,840				
	11,230				
	6,930				
	6,180				
	750				
	71,000				
	71,000				
	71,000				
					2,598,000
					2,598,000
					2,598,000
	2,617,000				
	2,617,000				
	2,617,000				

前年度 決算數	上年度 預算數	總分類帳科目		什項費用	所得稅
		用途別科目			
3,749,264	3,453,000	營業稅			
5,717	2,140	印花稅			
12,397	11,230	使用牌照稅			
11,315	6,630	規費			
3,898		行政規費			
6,967	6,180	汽車燃料使用費			
450	450	其他規費			
132,110	71,000	會費、補助、捐助與分攤			
132,110	71,000	分攤			
132,110	71,000	分攤大樓管理費			
22,948		損失與賠償給付			
22,948		各項損失			
22,948		資產損失			
3,545,029	3,001,000	其他		2,000,000	
3,545,029	3,001,000	其他費用		2,000,000	
3,545,029	3,001,000	其他		2,000,000	

產質借處

彙計表

115年度

單位：新臺幣元

# 臺北市動產質借處

## 員工人數彙計表

中華民國115年度

單位：人

科 目	上年度預計數			本年度增減數			本年度預計數			增減原因
	國內部分	國外部分	合計	國內部分	國外部分	合計	國內部分	國外部分	合計	
合計	63		63	-2		-2	61		61	
營業總支出部分	63		63	-2		-2	61		61	
行銷及業務部分	47		47	-2		-2	45		45	
正式職員	44		44	-1		-1	43		43	
正式工員	3		3	-1		-1	2		2	
管理部分	16		16				16		16	
正式職員	15		15				15		15	
正式工員	1		1				1		1	

註：本表臨時職員係指奉准有案之約聘僱人員。

本 頁 空 白

科目	合計	正式員額 薪資	臨時人員 薪資	加班誤餐費	津貼	獎金		
						績效獎金	考核獎金	其他獎金
合計	91,359,000	40,382,632		2,002,850		3,365,219	3,365,219	5,047,829
營業總支出部 分	91,359,000	40,382,632		2,002,850		3,365,219	3,365,219	5,047,829
行銷及業務部 分	60,561,000	26,657,080		1,399,890		2,221,423	2,221,423	3,332,135
業務費用	60,561,000	26,657,080		1,399,890		2,221,423	2,221,423	3,332,135
職員	59,065,281	25,742,080		1,299,610		2,145,173	2,145,173	3,217,760
工員	1,495,719	915,000		100,280		76,250	76,250	114,375
管理部分	30,798,000	13,725,552		602,960		1,143,796	1,143,796	1,715,694
管理費用	30,798,000	13,725,552		602,960		1,143,796	1,143,796	1,715,694
職員	30,048,779	13,254,504		560,114		1,104,542	1,104,542	1,656,813
工員	749,221	471,048		42,846		39,254	39,254	58,881

# 產質借處

## 彙計表

115年度

單位：新臺幣元

退休及卹償金		資遣費	福 利 費						提繳工資 墊償費用
退休及離職 金	卹償金		分 擔 保險費	傷 病 醫藥費	提 撥 福利金	體 育 活動費	分攤輔助 建屋貸款 等利息	其 他 福利費	
22,506,913			3,597,948	260,850	235,485	54,900		10,539,155	
22,506,913			3,597,948	260,850	235,485	54,900		10,539,155	
20,520,984			2,431,728	161,750	235,485	40,500		1,338,602	
20,520,984			2,431,728	161,750	235,485	40,500		1,338,602	
20,502,144			2,304,708	161,050	225,019	38,700		1,283,864	
18,840			127,020	700	10,466	1,800		54,738	
1,985,929			1,166,220	99,100		14,400		9,200,553	
1,985,929			1,166,220	99,100		14,400		9,200,553	
1,976,508			1,100,796	98,750		13,500		9,178,710	
9,421			65,424	350		900		21,843	

項 目	合 計	不動產、		
		土地改良物	房屋及建築	機械及設備
前年度決算資產原值	107,981		92,795	4,060
上年度預計新增資產原值	-8,090		-8,274	-135
本年度預計新增資產原值	-4,053		-4,703	-45
資產重估增值額				
累計減損數				
本年度(12月底止)資產總額	95,838		79,818	3,880
折舊方法			直線法	直線法
折舊率			1.64	4.66
本年度應提折舊額	2,295		1,310	181
業務費用	2,295		1,310	181

註：預算數細數之和與總數或略有出入，係四捨五入關係。

# 產質借處

## 明細表

115年度

單位：新臺幣千元

廠房及設備				投資性不動產	其他
交通及運輸設備	什項設備	租賃資產	租賃權益改良		
938	8,782	1,406			
-42	-56	417			
	274	421			
896	9,000	2,244			
直線法	直線法	直線法			
1.79	4.79	15.91			
16	431	357			
16	431	357			

# 臺北市動產質借處

## 繳納各項稅捐與規費彙計表

中華民國115年度

單位：新臺幣千元

項 目	合 計		營 業 總支出部分		資本支出部分		代徵部分	
	中央 政府	地方 政府	中央 政府	地方 政府	中央 政府	地方 政府	中央 政府	地方 政府
合計	10,000	1,691	10,000	1,691				
所得稅	6,194		6,194					
營利事業所得稅	6,194		6,194					
土地稅		887		887				
一般土地地價稅		887		887				
房屋稅		790		790				
一般房屋稅		790		790				
消費與行為稅	3,800	13	3,800	13				
營業稅	3,800		3,800					
印花稅		2		2				
使用牌照稅		11		11				
規費	6	1	6	1				
汽車燃料使用費	6		6					
其他規費		1		1				

註：預算數細數之和與總數或略有出入，係四捨五入關係。

臺北市動產質借處  
會費、補助及捐助與分攤費用彙計表

中華民國115年度

單位：新臺幣千元

項 目	費用別	項目及對象	金額	備註
合計			71	
分攤			71	
分攤大樓管理費	業務費用	景美分處大樓管理費。	71	

註：1.預算數細數之和與總數或略有出入，係四捨五入關係。

工 作 計畫別	車輛種類	車號	廠 牌 及 引擎號碼	購置 年月	汽缸 總排氣量 (立方 公分)	合計	牌照稅 (全年)	燃料 使用費 (全年)
合計	車輛1輛					89,156	11,230	6,180
業務費用	客貨兩用車1輛					89,156	11,230	6,180
	客貨兩用車	ARE-7030	中華 4G69S4NSRA2374	201604	2,378	89,156	11,230	6,180

# 產質借處

## 細表

115年度

單位：新臺幣元

油料費(全年)			液化石油氣(全年)			修護費	檢驗執照及保險費
數量 (公升)	單價	金額	數量 (公升)	單價	金額		
		30,996				33,000	7,750
		30,996				33,000	7,750
1,080	28.7	30,996				33,000	7,750

# 臺北市動產質借處

## 5年來主要營運項目量值明細表

中華民國115年度

單位：新臺幣千元

年度及項目	單位	營運量	平均利(費)率%	營運值
(本)年度預算數				
短期擔保放款	千元	1,646,777	0.08	125,790
質借物品處理	公克	13,000	2,400.00	31,200
(上)年度預算數				
短期擔保放款	千元	1,484,002	0.08	113,803
質借物品處理	公克	17,256	1,904.03	32,856
(前)年度決算數				
短期擔保放款	千元	1,629,105	0.08	127,690
質借物品處理	公克	3,434.60	3,608.27	12,393
(112)年度決算數				
短期擔保放款	千元	1,392,862	0.08	107,732
質借物品處理	公克	19,106.73	1,837.97	35,118
(111)年度決算數				
短期擔保放款	千元	1,376,163	0.08	106,276
質借物品處理	公克	19,272.75	2,157.92	41,589

本 頁 空 白

臺北市動  
繼續性計畫分

中華民國

計畫、項目 及計畫期間	計畫內容	全程計畫 總金額	分 年	
			以前年度 預算數	115年度
合計		1,618,000	1,000	1,617,000
各項成本費用		1,618,000	1,000	1,617,000
（一）松山綜合大樓建物拆除工程分攤款 (114-115年度)	松山綜合大樓建物拆除工程分攤款	1,618,000	1,000	1,617,000

# 產質借處

## 年資金需求表

115年度

單位：新臺幣元

資 金 需 求 表					備 註
116年度	117年度	118年度	119年度	120年度以後	

固定資產建設改良擴

中華民國

計 畫 名 稱	合 計		小 計	
	金 額	%	小 計	
			金 額	%
合計	951,000	100.00	951,000	100.00
一般建築及設備計畫	951,000	100.00	951,000	100.00
一次性項目	951,000	100.00	951,000	100.00
什項設備	530,000	55.73	530,000	55.73
租賃資產	421,000	44.27	421,000	44.27

# 產質借處

## 充資金來源明細表

115年度

單位：新臺幣元

自 有 資 金				外 借 資 金			
營運資金	出售 不適用 資產	增資	其他	小 計		國內 借款	國外 借款
				金額	%		
951,000							
951,000							
951,000							
530,000							
421,000							

## 固定資產建設改良擴充

中華民國

計畫名稱	全部計畫					
	投資總額	資金來源				
		自有資金				外借資金
		營資	運金	出售不適用資產	增資	
合計	951,000	951,000				
一般建築及設備計畫	951,000	951,000				
一次性項目	951,000	951,000				
什項設備	530,000	530,000				
租賃資產	421,000	421,000				

# 產質借處

## 計畫預期進度明細表

115年度

單位：新臺幣元

全 部 計 畫					預 算 數			
目標能量	進度起訖年月	資金成本率(%)	內部報酬率(%)	收回年限(年)	本年度		截至本年度累計	
					金額	占全部計畫%	金額	占全部計畫%
					951,000	100.00	951,000	100.00
					951,000	100.00	951,000	100.00
					951,000	100.00	951,000	100.00
提升業務效能	115.01-115.12				530,000	100.00	530,000	100.00
提升業務效能	115.01-115.12				421,000	100.00	421,000	100.00

科目名稱	預定完成 工作總數		合辦單位	分攤方式	分攤 比率 %	總經費
	單位	數量				
業務費用						20,254,000
松山綜合大樓建物拆除工 程分攤款						20,254,000
	式	1.00	臺北市立圖書館	按面積比例	56.62	11,468,000
	式	1.00	臺北市政府社會局	按面積比例	28.31	5,734,000
	式	1.00	臺北市動產質借處	按面積比例	7.99	1,618,000
	式	1.00	臺北市政府工務局 水利工程處	按面積比例	7.08	1,434,000

# 產質借處

## 分攤表

115年度

單位：新臺幣元

本 年 度 預 算 數				說 明
設備及投資				
合計	施工費用	工程管理費	委外費用	
19,754,000	18,509,000	349,000	896,000	
19,754,000	18,509,000	349,000	896,000	
10,971,000	10,480,000	198,000	293,000	主辦
5,733,000	5,240,000	99,000	394,000	
1,617,000	1,479,000	27,000	111,000	
1,433,000	1,310,000	25,000	98,000	

臺北市動產質借處  
價購固定資產建設改良擴充計畫分年付款表

中華民國 115 年度

單位：新臺幣元

項目名稱	總經費	以前年度 累計數	115年度			備註
南門市場 新大樓建 物價購款	28,401,797	15,198,750	13,203,047			價購取得本府財政局經管市有財產開發基金參建南門市場新大樓8樓，本處擬分配面積351.29平方公尺，預估價購款（含營業稅）為28,401,797元，採4年分期撥付建物價款，以前年度已撥付15,198,750元，115年撥付13,203,047元。

# 臺北市動產質借處

## 臺北市動產質借處組織自治條例

臺北市政府 103 年 10 月 3 日府法綜字第 10333356900 號令公布

- 第一條 本自治條例依地方制度法第二十八條第一項第三款制定之。
- 第二條 臺北市動產質借處（以下簡稱本處）置處長，承臺北市政府財政局（以下簡稱財政局）局長之命綜理處務，並指揮監督所屬員工；置副處長一人，襄理處務。
- 第三條 本處設下列各組、室，分別掌理各有關事項：
- 一 業務組：動產質借之營運、管理及逾期質物標售等業務。
  - 二 稽核組：動產質借之稽核、考核與報表資料之建立、分析、統計、處理、網路拍賣平台及資訊等相關業務。
  - 三 秘書室：文書、檔案、出納、總務、財產之管理與營運資金之調配、法制、公關、研考等業務及不屬於其他各單位事項。
- 第四條 本處置秘書、組長、主任、稽核、管理師、組員、業務員、助理業務員、書記。
- 第五條 本處因業務需要得設立分處，其配屬員額由本處總員額內調配。
- 第六條 本處設會計室，置主任、佐理員，依法辦理歲計、會計及統計事項。
- 第七條 本處置人事管理員，依法辦理人事管理事項。
- 第八條 本處為處理特定事務，得設置各種任務編組，其設置要點另定之。
- 第九條 本自治條例所列各職稱之官等職等及員額，另以編制表定之。  
各職稱之官等職等，依職務列等表之規定。
- 第十條 處長出缺，繼任人選未任命前，由財政局轉陳臺北市政府派員代理。  
處長因故不能執行職務時，職務代理順序如下：
- 一 副處長。
  - 二 秘書。
- 第十一條 本處設處務會議，由處長召集之並擔任主席，每月舉行一次，必要時得召開臨時會議，均以下列人員組成：
- 一 處長。
  - 二 副處長。
  - 三 秘書。
  - 四 組長。
  - 五 主任。
  - 六 人事管理員。
- 前項會議必要時，得由處長邀請或指定其他有關人員列席。
- 第十二條 本處分層負責明細表分甲表、乙表及丙表，甲表由本處擬訂，報請財政局轉陳市政府核定；乙表由本處擬訂，報請財政局核定；丙表由本處訂定，報請財政局備查。
- 第十三條 本自治條例自公布日施行。