

年度-法定預算

機關編號

03-066

中華民國 110 年度

臺北市總預算

臺北市中山區戶政事務所單位預算

臺北市中山區戶政事務所 編

臺北市中山區戶政事務所

目次

中華民國 110 年度

一、預算總說明	第	1 頁
二、主要表		
(一)歲入預算表	第	3 頁
(二)歲出預算表	第	5 頁
三、附屬表		
(一)歲入項目說明提要與預算明細表	第	7 頁
(二)歲出計畫說明提要與各項費用明細表	第	23 頁
1. 一般行政		
行政管理	第	23 頁
2. 戶政業務		
戶籍登記及管理	第	28 頁
3. 一般建築及設備		
其他設備	第	30 頁
(三)人事費分析表	第	31 頁
四、參考表		
(一)歲出一級用途別科目分析表	第	33 頁
(二)資本支出分析表	第	34 頁
(三)各項費用彙計表	第	35 頁
(四)人事費彙計表	第	36 頁
(五)公務車輛明細表	第	37 頁
(六)歲出按職能及經濟性綜合分類表	第	38 頁

一、預算總說明

臺北市中山區戶政事務所

預算總說明

中華民國 110 年度

一、現行法定職掌及組織系統圖：

(一)機關主要職掌：本所依據臺北市政府民政局組織規程第8條規定組織之，掌理本區有關戶籍管理事項。

(二)內部分層業務：本所置主任、秘書，下設三課、會計員、人事管理員，預算員額71人、駕駛 1人、工友 4人，總計76人。

內部分層業務如下：

戶籍登記課：掌理戶籍登記、戶口普查、戶口校正、戶籍巡迴查對、國籍之得喪、更改姓名、戶口名簿核發、選舉造冊及其他不屬各課掌理事項。

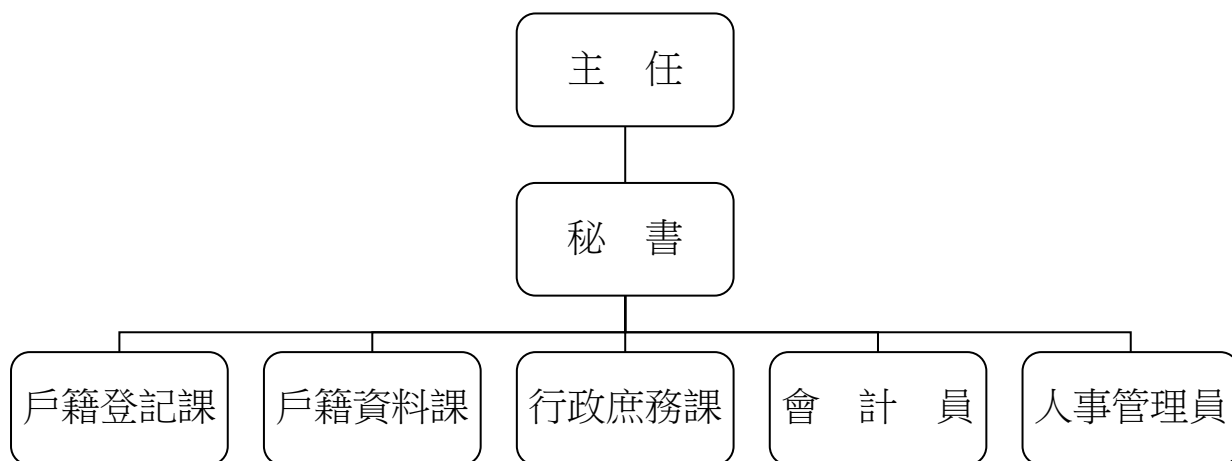
戶籍資料課：掌理街路命名、編釘門牌、印鑑登記與證明、日據時期戶口調查簿除戶資料保管與核發證明、國民身分證核發、學齡兒童造冊、戶籍通報及戶籍統計等事項。

行政庶務課：掌理文書收發、印信、庶務、出納、研考及檔案管理等事項。

會計員：秉承上級主計機關之監督與指導，並受主任之指導，依法辦理歲計、會計、統計事項。

人事管理員：秉承上級人事機關之監督與指導，並受主任之指導，依法辦理人事管理事項。

(三)組織系統圖：



二、前年度及上年度已過期間計畫實施及預算執行情形：

(一)前年度計畫實施成果及決算辦理概況：前年度歲出預算共74,292,000元，決算為一般行政70,163,529元，戶政業務2,094,931元，一般建築及設備1,217,544元，各項業務均按預定工作計畫如期順利完成。

臺北市中山區戶政事務所

預算總說明

中華民國 110 年度

(二)上年度預算執行情形：截至109年5月底止，各項計畫之分配數與累計執行情形如下：

單位：新臺幣元

工作計畫	累計分配數	累計執行數	未執行數	執行百分比
合計	42,012,680	39,740,449	2,272,231	94.59%
行政管理	40,642,680	38,591,872	2,050,808	94.95%
戶籍登記及管理	755,000	542,087	212,913	71.80%
其他設備	615,000	606,490	8,510	98.62%

三、本年度施政(業務及工作)計畫重點及預算提要：

(一)本年度計畫重點及預期績效：

- 1.學齡兒童造冊、各項戶籍登記、戶口校正、申請書索引及戶籍資料核對等，以嚴密戶籍管理。
- 2.除戶索引繕寫、年終統計、赴學區辦理初領身分證、轄區街路門牌里鄰對照等，以確保戶籍資料正確及便民服務政策。
- 3.戶政法令宣導及資料印製、文書處理時限及檔案資料之儲存保管。
- 4.個人電腦租賃、汰換叫號系統、網路交換器、印表機及套裝軟體各項設備，以提高工作效率。

(二)本年度預算提要：

歲入部分編列 10,228,000 元，包括罰金罰鍰 70,000 元，證照費 3,377,000 元，登記費 172,000 元，考試報名費 2,000 元，資料使用費 6,433,000 元，服務費 135,000 元、廢舊物資售價 3,000 元及其他雜項收入 36,000 元。

歲出部分編列 69,947,000 元，計分：

- 1.一般行政共列 67,714,000 元，包括人事費 64,234,000 元，業務費 3,480,000 元。
- 2.戶政業務共列 1,782,000 元，係業務費 1,782,000 元。
- 3.一般建築及設備共列 451,000 元，係其他設備 451,000 元。

二、主 要 表

臺北市中山區戶政事務所

歲入預算表

中華民國110年度

單位：新臺幣千元

款	項	目	節	名稱及編號	本年度預算數			上年度預算數	前年度決算數	本年度與上年度比較	說明
					合計	經常門	資本門				
				合 計	10,228	10,228	-	10,191	9,640	37	
02				04000000000 罰款及賠償收入	70	70	-	70	74	-	
	028			04030660000 臺北市中山區戶政事務所	70	70	-	70	74	-	
		01		04030660100 罰金罰鍰及怠金	70	70	-	70	74	-	
			01	04030660101 罰金罰鍰	70	70	-	70	74	-	- 本年度預算數係違反戶籍法規 定之罰金罰鍰收入。
03				05000000000 規費收入	10,119	10,119	-	10,083	9,528	36	
	025			05030660000 臺北市中山區戶政事務所	10,119	10,119	-	10,083	9,528	36	
		01		05030660100 行政規費收入	3,551	3,551	-	3,577	3,465	-26	
			01	05030660102 證照費	3,377	3,377	-	3,400	3,298	-23	- 本年度預算數內容與上年度之 比較如下： 1.國民身分證補發工本費收入 1,000,000元，較上年度增加 9,000元。 2.中、英文結(離)婚證明書工本 費收入160,000元，較上年度增 加15,000元。 3.門牌工本費收入52,800元，較 上年度減少43,200元。 4.門牌證明工本費收入14,000 元，較上年度減少4,000元。 5.其他證照費收入合共2,150,000 元，較上年度無增減。
			02	05030660103 登記費	172	172	-	172	165	-	- 本年度預算數係印鑑登記、變 更及廢止工本費收入。
			03	05030660104 考試報名費	2	2	-	5	2	-3	- 本年度預算數係國籍歸化測試 工本費收入。
		02		05030660300 使用規費收入	6,568	6,568	-	6,506	6,063	62	
			01	05030660303 資料使用費	6,433	6,433	-	6,371	5,812	62	- 本年度預算數內容與上年度之 比較如下： 1.新增戶籍檔案原始資料影本 工本費收入60,000元。 2.新增婚姻、改名、遷徙證明 書工本費收入1,500元。 3.其他資料使用費收入合共 6,371,000元，較上年度無增 減。
			02	05030660307 服務費	135	135	-	135	251	-	- 本年度預算數係自然人憑證IC 卡行政管理費收入135,000元， 依戶政事務所代收自然人憑證 IC卡行政管理費使用要點之規 定編列，以支應歲出戶籍登記

臺北市中山區戶政事務所

歲入預算表

中華民國110年度

單位：新臺幣千元

款	項	目	節	名稱及編號	本年度預算數			上年度 預算數	前年度 決算數	本年度與 上年度比較	說 明
					合計	經常門	資本門				
04				0700000000 財產收入	3	3	-	3	2	-	及管理科目之戶籍管理項下自然人憑證業務推廣及提升為民服務品質、文具用品等費用。
	029			0703066000 臺北市中山區戶政事務所	3	3	-	3	2	-	
		01		0703066010 財產孳息	-	-	-	-	0	-	
			01	0703066010 利息收入	-	-	-	-	0	-	-前年度決算數係悠遊卡專戶利息收入，本年度及上年度均無預算數。
			02	0703066050 廢舊物資售價	3	3	-	3	2	-	
			01	0703066050 廢舊物資售價	3	3	-	3	2	-	-本年度預算數係出售報廢財產及物品等殘值收入。
08				1200000000 其他收入	36	36	-	35	36	1	
	029			1203066000 臺北市中山區戶政事務所	36	36	-	35	36	1	
		01		1203066020 雜項收入	36	36	-	35	36	1	
			01	12030660210 其他雜項收入	36	36	-	35	36	1	1 本年度預算數內容與上年度之比較如下： 1.員工配住公有宿舍扣繳房租津貼收入7,200元，較上年度增加1,200元。 2.員工配住公有宿舍管理費收入27,504元，較上年度減少1,068元。 3.新增員工配住公有宿舍機車停車場使用費收入600元。

臺北市中山區戶政事務所

歲出預算表

中華民國110年度

單位：新臺幣千元

科 目				本年度預算數			上年度 預算數	前年度 決算數	本年度與 上年度比較	說 明	
款	項	目	節	名稱及編號	合計	經常門					資本門
03				0003000000 臺北市政府民政局主 管	69,947	69,496	451	69,626	73,477	321	
	007			0003066000 臺北市中山區戶政 事務所	69,947	69,496	451	69,626	73,477	321	
		01		37030660100 一般行政	67,714	67,714	-	67,043	70,164	671	
			01	37030660101 行政管理	67,714	67,714	-	67,043	70,164	671	本年度預算數內容與上年度之比較如下: 1.人事費64,234,000元,較上年度增列 694,000元,依實際需要核實編列。 2.行政大樓空調冰水主機保養分攤款等 215,555元,較上年度增列99,095元。 3.影印機使用費287,280元,較上年度減 列87,494元。 4.其他合共2,977,165元,較上年度減列 34,601元。
			02	37030665500 戶政業務	1,782	1,782	-	1,968	2,095	-186	
			01	37030665502 戶籍登記及管 理	1,782	1,782	-	1,968	2,095	-186	本年度預算數內容與上年度之比較如 下: 1.自然人憑證業務推廣及提升為民服務 品質、文具用品等費用135,000元,依戶 政事務所代收自然人憑證IC卡行政管理 費使用要點之規定由服務費收入撥充支 應,較上年度無增減。 2.新增智慧支付手續費2,288元。 3.強化戶役政資訊系統與應用推廣計畫- 電腦軟硬體設備維護費34,384元,較上 年度減列37,735元。 4.戶政資訊系統(戶政e網通)設備耗材 855,000元,較上年度減列145,000元。 5.印製戶政法令政令文宣品費用3,757 元,較上年度減列11,853元。 6.其他合共751,571元,較上年度增列 6,300元。
		03		37030669000 一般建築及設備	451	-	451	615	1,218	-164	
			01	37030669004 其他設備	451	-	451	615	1,218	-164	本年度編列個人電腦租賃費、汰換叫號 系統、網路交換器、印表機及套裝軟體 等,共計451,000元。

本 頁 空 白

三、附 屬 表

臺北市中山區戶政事務所
歲入項目說明提要與預算明細表

經常門

中華民國110年度

單位：新臺幣元

罰金罰鍰及怠金—罰金罰鍰	來源別子目及 細目與編號	04030660101 罰金罰鍰及怠金-罰金罰鍰	承辦單位	戶籍登記課	預算金額	70,000元	罰金罰鍰及怠金—罰金罰鍰
歲 入 項 目 說 明	<p>一、項目內容： 凡本市轄區內違反戶籍法規定者，依其罰則處以罰鍰，藉收守法之效。</p> <p>二、法令依據： 戶籍法第76、77、78、79、80條。</p> <p>三、計算方法： 1.無正當理由不於法定期間為登記之申請，或經催告仍不為申請者，處新臺幣300元以上900元以下罰鍰。 2.申請人故意為不實之申請或故意提供戶政機關不實之資料者，處新臺幣3,000元以上9,000元以下罰鍰。 3.無正當理由拒絕接受戶口調查或拒絕提供戶政機關查證戶籍登記事項之資料者，處新臺幣3,000元以上9,000元以下罰鍰。 4.戶長未依規定提供戶口名簿者，處新臺幣1,000元以上3,000元以下罰鍰。</p> <p>四、實施進度： 自民國110年01月01日起至110年12月31日止。</p> <p>五、完成方法： 依法處罰違法特定人，執行收繳罰款並悉數解庫。</p> <p>六、預期成果： 參酌前年度辦理情形評估，預期可收達預算數。</p>						

臺北市中山區戶政事務所

歲入項目說明提要與預算明細表

經常門

中華民國110年度

單位：新臺幣元

科目名稱及編號	單位	數量	單價	預算數	說明及收入依據
合計				70,000	
04030660101 罰金罰鍰	年	1	70,000	70,000	逾期申報及不實申請各項戶籍登記罰鍰收入。 收入依據：戶籍法第76、77、78、79、80條。

罰金罰鍰及怠金—罰金罰鍰

罰金罰鍰及怠金—罰金罰鍰

臺北市中山區戶政事務所

歲入項目說明提要與預算明細表

經常門

中華民國110年度

單位：新臺幣元

	來源別子目及細目與編號	承辦單位	預算金額
行政規費收入—證照費	05030660102 行政規費收入-證照費	戶籍資料課	3,377,000元
歲入項目說明	<p>一、項目內容： 1.國民身分證核發。 2.戶口名簿核發。 3.門牌製發。 4.門牌證明核發。 5.中、英文結(離)婚證明書核發。</p> <p>二、法令依據： 1.戶籍法第69條規定，由內政部統一標準辦理。 2.臺北市門牌編釘及門牌證明書收費標準。</p> <p>三、計算方法： 1.國民身分證初、換領每張50元。 2.國民身分證補領每張200元。 3.戶口名簿每份30元。 4.門牌製發每面64元。 5.門牌證明每張20元。 6.中、英文結(離)婚證明書每張100元。</p> <p>四、實施進度： 自民國110年01月01日起至110年12月31日止。</p> <p>五、完成方法： 1.國民身分證受理核對、黏貼相片，經掃描後列印新證發給；如有疑問依檢核流程查證後核發。 2.戶口名簿受理查核後發給。 3.門牌受理並派員實施查編，報送市政府統一籌製鋁質門牌後裝釘。 4.門牌證明受理查核後發給。 5.中、英文結(離)婚證明書櫃檯受理登打，承辦人及課長複核發給。</p> <p>六、預期成果： 預期全年度處理完成，徵收款悉數解繳市庫。</p>		

行政規費收入—證照費

臺北市中山區戶政事務所

歲入項目說明提要與預算明細表

經常門

中華民國110年度

單位：新臺幣元

	科目名稱及編號	單位	數量	單價	預算數	說明及收入依據	
行政規費收入—證照費	合計				3,377,000		行政規費收入—證照費
	05030660102 證照費	份	30,000	30	900,000	戶口名簿工本費收入。 收入依據：戶籍法第69條。	
		面	825	64	52,800	門牌工本費收入。 收入依據：臺北市門牌編釘及門牌證明書收費標準。	
		張	700	20	14,000	門牌證明工本費收入。 收入依據：臺北市門牌編釘及門牌證明書收費標準。	
		張	25,000	50	1,250,000	國民身分證初、換核發工本費收入。 收入依據：戶籍法第69條。	
		張	5,000	200	1,000,000	國民身分證補發工本費收入。 收入依據：戶籍法第69條。	
		張	1,600	100	160,000	中、英文結(離)婚證明書工本費收入。 收入依據：戶籍法第69條。	
		年	1	200	200	配合預算編列至千元，增列進位數200元。 收入依據：	

臺北市中山區戶政事務所
歲入項目說明提要與預算明細表

經常門

中華民國110年度

單位：新臺幣元

行政規費收入—登記費	來源別子目及 細目與編號	05030660103 行政規費收入-登記費	承辦單位	戶籍資料課	預算金額	172,000元	行政規費收入—登記費
	<p>歲入項目說明</p> <p>一、項目內容： 辦理印鑑登記、變更及廢止。</p> <p>二、法令依據： 臺北市印鑑登記及印鑑證明收費標準。</p> <p>三、計算方法： 印鑑登記、變更及廢止每次20元。</p> <p>四、實施進度： 自民國110年01月01日起至110年12月31日止。</p> <p>五、完成方法： 印鑑登記、變更及廢止受理查核後辦理。</p> <p>六、預期成果： 預期全年度處理完成，徵收款悉數解繳市庫。</p>						

臺北市中山區戶政事務所

歲入項目說明提要與預算明細表

經常門

中華民國110年度

單位：新臺幣元

科目名稱及編號	單位	數量	單價	預算數	說明及收入依據
合計				172,000	
05030660103 登記費	次	8,600	20	172,000	印鑑登記、變更及廢止工本費收入。 收入依據：臺北市印鑑登記及印鑑證明收費標準。

行政規費收入—登記費

行政規費收入—登記費

臺北市中山區戶政事務所
歲入項目說明提要與預算明細表

經常門

中華民國110年度

單位：新臺幣元

來源別子目及 細目與編號	05030660104 行政規費收入-考試報名費	承辦單位	戶籍登記課	預算金額	2,000元	
行政規費收入—考試報名費	<p>一、項目內容： 國籍歸化測試申請。</p> <p>二、法令依據： 歸化取得我國國籍者基本語言能力及國民權利義務基本常識認定標準。</p> <p>三、計算方法： 國籍歸化測試每人次500元。</p> <p>四、實施進度： 自民國110年01月01日起至110年12月31日止。</p> <p>五、完成方法： 受理國籍歸化測試報名申請後，製發通知書寄達測試者，測試後製發成績單現場核發。</p> <p>六、預期成果： 預期全年度處理完成，徵收款悉數解繳市庫。</p>					行政規費收入—考試報名費
歲 入 項 目 說 明						

臺北市中山區戶政事務所

歲入項目說明提要與預算明細表

經常門

中華民國110年度

單位：新臺幣元

科目名稱及編號	單位	數量	單價	預算數	說明及收入依據
合計 05030660104 考試報名費	人次	4	500	2,000 2,000	國籍歸化測試工本費收入。 收入依據：歸化取得我國國 籍者基本語言能力及國民權 利義務基本常識認定標準。

行政規費收入—考試報名費

行政規費收入—考試報名費

臺北市中山區戶政事務所

歲入項目說明提要與預算明細表

經常門

中華民國110年度

單位：新臺幣元

	來源別子目及細目與編號	承辦單位	預算金額	
使用規費收入—資料使用費	05030660303 使用規費收入-資料使用費	戶籍資料課	6,433,000元	
歲入項目說明	<p>一、項目內容： 1.受理戶籍登記資料閱覽。 2.中文、英文戶籍謄本核發。 3.印鑑證明核發。 4.戶籍檔案原始資料核發。 5.婚姻、改名、遷徙證明書核發。</p> <p>二、法令依據： 1.戶籍法第69條規定，由內政部統一標準辦理。 2.臺北市印鑑登記及印鑑證明收費標準。</p> <p>三、計算方法： 1.戶籍登記資料閱覽每次15元。 2.中文戶籍謄本每張15元。 3.印鑑證明每張20元。 4.英文戶籍謄本每張100元，同一次申請2份以上者自第2份起每張15元。 5.戶籍檔案原始資料影本工本費收入每張10元。 6.婚姻、改名、遷徙證明書每張15元。</p> <p>四、實施進度： 自民國110年01月01日起至110年12月31日止。</p> <p>五、完成方法： 1.由各所受理，依規定辦理戶籍登記資料閱覽。 2.由各所受理，依規定發給戶籍謄本及印鑑證明。 3.由各所受理，依規定發給戶籍檔案原始資料影本。</p> <p>六、預期成果： 預期全年度處理完成，徵收款悉數解繳市庫。</p>			使用規費收入—資料使用費

臺北市中山區戶政事務所

歲入項目說明提要與預算明細表

經常門

中華民國110年度

單位：新臺幣元

	科目名稱及編號	單位	數量	單價	預算數	說明及收入依據	
使用規費收入—資料使用費	合計				6,433,000		使用規費收入—資料使用費
	05030660303 資料使用費	次	200	15	3,000	戶籍登記資料閱覽費收入。 收入依據：戶籍法第69條。	
		張	347,000	15	5,205,000	中文戶籍謄本工本費收入。 收入依據：戶籍法第69條。	
		張	45,150	20	903,000	印鑑證明工本費收入。 收入依據：臺北市印鑑登記 及印鑑證明收費標準。	
		張	2,600	100	260,000	英文戶籍謄本工本費收入。 收入依據：戶籍法第69條。	
		張	6,000	10	60,000	戶籍檔案原始資料影本工本 費收入(新增)。 收入依據：戶籍法第69條。	
		張	100	15	1,500	婚姻、改名、遷徙證明書工 本費收入(新增)。 收入依據：戶籍法第69條。	
		年	1	500	500	配合預算編列至千元，增列 進位數500元。 收入依據：	

臺北市中山區戶政事務所

歲入項目說明提要與預算明細表

經常門

中華民國110年度

單位：新臺幣元

	來源別子目及細目與編號	承辦單位	預算金額
使用規費收入—服務費	05030660307 使用規費收入-服務費	戶籍資料課	135,000元
歲入項目說明	<p>一、項目內容：依內政部與自然人憑證發證工作維運廠商約定，直轄市、縣(市)政府所屬鄉(鎮、市、區)戶政事務所受理民眾臨櫃申辦購卡得代收自然人憑證IC卡工本費，各戶所並由該工本費中提撥一定金額(27元)作為行政管理費收入，有關行政管理費收支事項依內政部規定，以納入預算採收支併列方式辦理。</p> <p>二、法令依據：1.內政部94年6月27日函頒「戶政事務所代收自然人憑證IC卡行政管理費使用要點」。2.內政部98年1月21日「研商自然人憑證IC卡行政管理費及提供便民服務措施等發證作業相關事宜」會議紀錄。3.內政部102年3月5日台內資第1020122388號函。</p> <p>三、計算方法：依內政部102年3月5日台內資第1020122388號函規定，每張提撥27元行政管理費收入。</p> <p>四、實施進度：自民國110年01月01日起至110年12月31日止。</p> <p>五、完成方法：每月與得標廠商結算，按自然人憑證IC卡每張可提撥27元回饋戶政事務所，作為行政管理費收入，其支出用途以辦理發證作業相關業務及戶所提升為民服務品質事項等。</p> <p>六、預期成果：參酌本項業務以前年度執行情形估算，並依規定解繳市庫。</p>		

使用規費收入—服務費

臺北市中山區戶政事務所

歲入項目說明提要與預算明細表

經常門

中華民國110年度

單位：新臺幣元

科目名稱及編號	單位	數量	單價	預算數	說明及收入依據
合計				135,000	
05030660307 服務費	張	5,000	27	135,000	自然人憑證IC卡行政管理費收入(收支併列)。 收入依據：戶政事務所代收自然人憑證IC卡行政管理費使用要點。

使用規費收入—服務費

使用規費收入—服務費

臺北市中山區戶政事務所
歲入項目說明提要與預算明細表

經常門

中華民國110年度

單位：新臺幣元

來源別子目及 細目與編號	07030660501 廢舊物資售價-廢舊物資售價	承辦單位	行政庶務課	預算金額	3,000元
歲 入 項 目 說 明	<p>一、項目內容： 出售報廢財產及物品等殘值收入。</p> <p>二、法令依據： 臺北市市有財產報廢處理原則。</p> <p>三、計算方法： 參酌以往年度收入估計。</p> <p>四、實施進度： 自民國110年01月01日起至110年12月31日止。</p> <p>五、完成方法： 依規定完成報廢程序，變賣收入悉數解繳市庫。</p> <p>六、預期成果： 提升廢棄物再利用，減少環境污染，增加市庫收入。</p>				

廢舊物資售價—廢舊物資售價

廢舊物資售價—廢舊物資售價

臺北市中山區戶政事務所

歲入項目說明提要與預算明細表

經常門

中華民國110年度

單位：新臺幣元

科目名稱及編號	單位	數量	單價	預算數	說明及收入依據
合計				3,000	
07030660501 廢舊物資售價	年	1	3,000	3,000	出售報廢財產及物品等殘值收入。 收入依據：臺北市市有財產報廢處理原則。

廢舊物資售價—廢舊物資售價

廢舊物資售價—廢舊物資售價

臺北市中山區戶政事務所
歲入項目說明提要與預算明細表

經常門

中華民國110年度

單位：新臺幣元

來源別子目及 細目與編號	12030660210 雜項收入-其他雜項收入	承辦單位	行政庶務課	預算金額	36,000元	
雜項收入—其他雜項收入	<p>一、項目內容： 1.員工配住公有宿舍管理費收入。 2.員工配住公有宿舍扣繳房租津貼收入。 3.員工配住公有宿舍機車停車場使用費收入。</p> <p>二、法令依據： 1.行政院頒定全國軍公教員工待遇支給要點第4點。 2.臺北市政府所屬各機關學校職務宿舍設置管理要點第10點。 3.臺北市政府公務人員訓練處停車場收費基準第4點。</p> <p>三、計算方法： 1.員工配住公有宿舍管理費收入每月2,292元。 2.員工配住公有宿舍扣繳房租津貼收入每月600元。 3.員工配住公有宿舍機車停車場使用費收入每年600元。</p> <p>四、實施進度： 自民國110年01月01日起至110年12月31日止。</p> <p>五、完成方法： 員工配住公有宿舍收費並悉數解繳市庫。</p> <p>六、預期成果： 預期可達預算數額，增加市庫收入。</p>					雜項收入—其他雜項收入
歲入項目說明						

臺北市中山區戶政事務所

歲入項目說明提要與預算明細表

經常門

中華民國110年度

單位：新臺幣元

	科目名稱及編號	單位	數量	單價	預算數	說明及收入依據
雜項收入—其他雜項收入	合計				36,000	
	12030660210 其他雜項收入	月	12	600	7,200	員工配住公有宿舍扣繳房租津貼收入。 收入依據：行政院訂頒全國軍公教員工待遇支給要點第4點。
		月	12	2,292	27,504	員工配住公有宿舍管理費收入。 收入依據：臺北市政府所屬各機關學校職務宿舍設置管理要點第10點。
		年	1	600	600	員工配住公有宿舍機車停車場使用費收入(新增)。 收入依據：臺北市政府公務人員訓練處停車場收費基準第4點。
		年	1	696	696	配合預算編列至千元，增列進位數696元。 收入依據：

臺北市中山區戶政事務所

歲出計畫說明提要與各項費用明細表

中華民國110年度

單位：新臺幣元

一般行政 — 行政管理	業務計畫及工作計畫 名稱與編號	37030660101 一般行政-行政管理	承辦 單位	戶籍登記課、戶籍資料 課、行政庶務課、會計、 人事	預算 金額	67,714,000元	一般行政 — 行政管理
歲出計畫 說明	<p>一、計畫內容： 1.依照有關法令規定與年度施政計畫辦理一般行政業務。 2.依據預算法、會計法、決算法等辦理本所歲計、會計、統計業務。 3.依據人事管理條例及其他相關法令辦理同仁任免遷調、考績獎懲、福利待遇等相關事宜，以維護同仁權益，同時加強差勤管理以強化公務紀律。</p> <p>二、預期成果： 1.加強事務、財物、出納等之管理，增進經費與計畫配合。 2.加強計畫預算進度管理，提高預算執行成效，強化內部稽核工作，發揮財物管理功效。 3.執行人事政策，維護同仁合法權益，建立和諧人事關係，並達成機關目標，提升人事服務效能。</p>						
分支計畫及用途別科目		單位	數量	單價	預算數	說 明	
合計					67,714,000	較上年度預算數67,043,000元，增加671,000元。	
01人員維持費					64,234,000	較上年度預算數63,540,000元，增加694,000元。	
1000 人事費					64,234,000		
1015 法定編制人員待遇					41,039,362		
		年	1	41,039,362	41,039,362	職員71人薪津(詳人事費分析表)。	
1025 技工及工友待遇					1,562,180		
		年	1	1,562,180	1,562,180	職工5人工資(詳人事費分析表)。	
1030 獎金					9,308,054		
		年	1	3,823,536	3,823,536	依考績法規定核發之獎金。	
		年	1	5,484,518	5,484,518	依規定核發之年終工作獎金。	
1035 其他給與					2,092,960		
		年	1	1,216,000	1,216,000	休假補助費。	
		人、月、 段	22x12x1	630	166,320	員工上下班交通費。	

臺北市中山區戶政事務所

歲出計畫說明提要與各項費用明細表

中華民國110年度

單位：新臺幣元

分支計畫及用途別科目	單位	數量	單價	預算數	說明
一般行政 — 行政管理	人、月、 段	47×12×2	630	710,640	員工上下班交通費。
	1040 加班值班費			2,125,489	
	年	1	1,028,585	1,028,585	本所辦理各項業務超時加班費。
	年	1	1,096,904	1,096,904	不休假出勤加班費。
	1045 退休退職給付			553,609	
	年	1	553,609	553,609	職工退休退職給付。
	1050 退休離職儲金			3,829,682	
	年	1	3,642,650	3,642,650	提撥退撫基金。
	年	1	187,032	187,032	提撥勞工退休準備金。
	1055 保險			3,722,664	
	年	1	2,258,410	2,258,410	職員及職工健保費。
	年	1	1,340,306	1,340,306	職員公保費。
年	1	123,948	123,948	職工勞保費。	
02一般業務				3,317,000	較上年度預算數3,340,000元，減少23,000元。
2000 業務費				3,317,000	
2003 教育訓練費				13,950	
	人、天	9×1	1,550	13,950	員工教育訓練相關費用。
2006 水電費				826,728	
	月	12	1,862	22,344	辦公大樓水費。
	月	12	67,032	804,384	辦公大樓電費。
2009 通訊費				431,520	
	部、月	21×12	760	191,520	公務用電話費。
	年	1	240,000	240,000	公務用郵資。
2018 資訊服務費				136,475	
	年	1	114,475	114,475	個人電腦、周邊設備及軟體維護費。
	年	1	22,000	22,000	套裝軟體。

臺北市中山區戶政事務所

歲出計畫說明提要與各項費用明細表

中華民國110年度

單位：新臺幣元

分支計畫及用途別科目	單位	數量	單價	預算數	說明	
一般行政 — 行政管理	2021 其他業務租金			96,000		
		月	12	8,000	96,000	電話總機系統租金。
	2024 稅捐及規費			18,760		
		年	1	11,230	11,230	公務車輛使用牌照稅(詳公務車輛明細表)。
		年	1	7,080	7,080	公務車輛燃料使用費(詳公務車輛明細表)。
		年	1	450	450	公務車輛檢驗費(詳公務車輛明細表)。
	2027 保險費			4,337		
		年	1	4,337	4,337	公務車輛保險費(詳公務車輛明細表)。
	2051 物品			277,984		
		年	1	163,800	163,800	個人電腦用耗材。
		年	1	27,184	27,184	公務車輛油料費(詳公務車輛明細表)。
		年	1	87,000	87,000	資訊用品及零組件。
	2054 一般事務費			974,071		
		坪、月	687×12	39	321,516	辦公大樓清潔維持費。
		年	1	45,600	45,600	辦公大樓保全服務費。
	人、月	71×12	360	306,720	統籌業務費，按職員每人每月360元編列。	
	人、月	5×12	50	3,000	統籌業務費，按駕駛、工友每人每月50元編列。	
	次	1	9,955	9,955	建築物消防安全設備檢測費。	
	臺、月、張	4×12×9975	0.6	287,280	影印機使用費。	
2063 房屋建築養護費			76,780			
	年	1	76,780	76,780	辦公房舍修繕費。	
2066 車輛及辦公器具養護費			66,040			
	臺、年	2×1	4,000	8,000	戶籍謄本蓋章機維護費。	
	臺、年	2×1	1,600	3,200	傳真機維護費。	

臺北市中山區戶政事務所

歲出計畫說明提要與各項費用明細表

中華民國110年度

單位：新臺幣元

分支計畫及用途別科目	單位	數量	單價	預算數	說明
2069 設施及機械設備養護費	臺、年	1×1	3,600	3,600	護貝機維護費。
	臺、年	1×1	2,000	2,000	字幕機維護費。
	年	1	49,240	49,240	公務車輛養護費(詳公務車輛明細表)。
	年	1	215,555	215,555	行政大樓空調冰水主機保養分攤款等。
	年	1	61,500	61,500	送風機維護保養費。
	年	1	36,000	36,000	電腦機房維護費。
2072 國內旅費				9,300	
2093 特別費	人、天	3×2	1,550	9,300	戶政業務市外出差旅費。
	月	12	6,000	72,000	主任特別費。
05會計業務				6,000	較上年度預算數6,000元，無增減。
2000 業務費				6,000	
2054 一般事務費	年	1	4,740	4,740	會計簿冊及各項表報等印刷費。
	人次	9	100	900	因公逾時誤餐餐盒費用。
2084 短程車資	年	1	360	360	員工外出洽辦公務所需交通費。
				157,000	較上年度預算數157,000元，無增減。
06人事業務				157,000	
2000 業務費				157,000	
2054 一般事務費	年	1	2,380	2,380	人事資料等印刷費。
	人、年	76×1	2,000	152,000	文康活動費。
2084 短程車資	人次	19	100	1,900	因公逾時誤餐餐盒費用。
				720	

臺北市中山區戶政事務所

歲出計畫說明提要與各項費用明細表

中華民國110年度

單位：新臺幣元

分支計畫及用途別科目	單位	數量	單價	預算數	說明
一般行政—行政管理	年	1	720	720	員工外出洽辦公務所需交通費。

臺北市中山區戶政事務所

歲出計畫說明提要與各項費用明細表

中華民國110年度

單位：新臺幣元

戶政業務—戶籍登記及管理	業務計畫及工作計畫名稱與編號	37030665502 戶政業務-戶籍登記及管理	承辦單位	戶籍登記課、戶籍資料課、行政庶務課	預算金額	1,782,000元	戶政業務—戶籍登記及管理
歲出計畫說明	<p>一、計畫內容： 1.辦理戶籍巡迴查對、更改姓名、戶口名簿核發、戶籍罰鍰等業務。 2.辦理街路命名、編釘街(門)牌、國民身分證之核發及換(補)發、學齡前兒童造冊、戶籍通報、戶籍統計、印鑑登記等業務。 3.加強戶政法令宣導及資料印製。</p> <p>二、預期成果： 依照戶籍法及有關法令，依限辦理完成，並力求資料正確、工作簡化、迅速便民。</p>						
分支計畫及用途別科目		單位	數量	單價	預算數	說 明	
合計					1,782,000	較上年度預算數1,968,000元，減少186,000元。	
02戶籍管理					1,782,000	較上年度預算數1,968,000元，減少186,000元。	
2000 業務費					1,782,000		
2009 通訊費		年	1	13,584	13,584	戶政資訊系統網際網路費。	
2018 資訊服務費		年	1	34,384	34,384	強化戶役政資訊系統與應用推廣計畫-電腦軟硬體設備維護費。	
2021 其他業務租金		臺、月	13×12	240	37,440	悠遊卡機具租金。	
2027 保險費		人、年	15×1	120	1,800	志工投保意外險之保險費。	
		人、年	20×1	500	10,000	各類災害發生期間救災人員投保意外保險費。	
2036 按日按件計資酬金					16,000		

臺北市中山區戶政事務所

歲出計畫說明提要與各項費用明細表

中華民國110年度

單位：新臺幣元

分支計畫及用途別科目	單位	數量	單價	預算數	說 明	
戶政業務—戶籍登記及管理	2051 物品	節	8	2,000	16,000	為民服務品質提升聘請講師鐘點費。
		月	12	14,666	1,207,992	各項戶政業務用紙及文具用品。
		月	12	1,000	12,000	戶籍謄本蓋章機及傳真機用耗材。
		年	1	135,000	135,000	自然人憑證業務推廣及提升為民服務品質、文具用品等費用(收支併列)。
		年	1	855,000	855,000	戶政資訊系統(戶政e網通)設備耗材。
		年	1	30,000	30,000	戶籍業務用雜項用具。
		月	12	5,200	62,400	各種戶籍書表等印刷費。
		年	1	3,757	3,757	印製戶政法令政令文宣品費用。
		月	12	12,100	145,200	加強為民服務供民眾使用之清潔用品及茶水雜支等費用。
		年	1	70,200	70,200	各項戶政業務活動費用。
2054 一般事務費	年	1	3,195	3,195	志工活動、訓練及獎勵費。	
	人次	948	120	113,760	志工餐點及交通補助。	
	人次	384	100	38,400	因公逾時誤餐餐盒費用。	
	筆	1,144	2	2,288	智慧支付手續費(新增)。	
	年	1	21,600	21,600	員工外出洽辦公務所需交通費。	
	2084 短程車資	年	1	21,600	21,600	員工外出洽辦公務所需交通費。

臺北市中山區戶政事務所

歲出計畫說明提要與各項費用明細表

中華民國110年度

單位：新臺幣元

一般建築及設備—其他設備	業務計畫及工作計畫名稱與編號	37030669004 一般建築及設備-其他設備	承辦單位	戶籍登記課、行政庶務課	預算金額	451,000元	一般建築及設備—其他設備
歲出計畫說明	<p>一、計畫內容： 辦理個人電腦租賃、汰換叫號系統、網路交換器、印表機及套裝軟體等。</p> <p>二、預期成果： 提升辦公品質、增加工作績效。</p>						
分支計畫及用途別科目		單位	數量	單價	預算數	說 明	
合計					451,000	較上年度預算數615,000元，減少164,000元。	
04其他設備					451,000	較上年度預算數615,000元，減少164,000元。	
3000 設備及投資					451,000		
3030 資訊軟硬體設備費					220,312		
		臺月	120	450	54,000	109年個人電腦租賃費(分年編列)。	
		臺年	11	7,296	80,256	110年個人電腦租賃費(分年編列)。	
		臺	2	17,000	34,000	汰換網路交換器。	
		部	1	11,832	11,832	汰換A4彩色多功能雷射印表機。	
		年	1	40,224	40,224	套裝軟體。	
3035 雜項設備費					230,688		
		組	1	230,370	230,370	汰換叫號系統。	
		年	1	318	318	配合預算編列至千元，增列進位數318元。	

臺北市中山區戶政事務所

人事費分析表

中華民國110年度

0137010100-民政支出-一般行政-行政管理

單位：新臺幣元

類別	預算員額	全年度人事費											備註	
		民意代表待遇	政務人員待遇	法定編制人員待遇	約聘僱人員待遇	技工及工友待遇	獎金	其他給與	加班值班費	退休退職給付	退休離職儲金	保險		合計
合計	76			41,039,362		1,562,180	9,308,054	2,092,960	2,125,489	553,609	3,829,682	3,722,664	64,234,000	
正式員額	71			41,039,362			8,915,104	1,136,000	1,049,750		3,642,650	3,503,170	59,286,036	
職員	71			41,039,362			8,915,104	1,136,000	1,049,750		3,642,650	3,503,170	59,286,036	
駕駛	1					200,160	83,400	16,000	10,008		78,088	47,630	435,286	
工友	4					1,362,020	309,550	64,000	37,146	553,609	108,944	171,864	2,607,133	
其他人事費								876,960	1,028,585				1,905,545	

本 頁 空 白

四、參 考 表

臺北市中山區戶政事務所
歲出一級用途別科目分析表

中華民國110年度

單位：新臺幣千元

名稱及編號	合計	經常支出						資本支出					
		人事費	業務費	獎補助費	債務費	預備金	小計	人事費	業務費	設備及投資	獎補助費	預備金	小計
合計	69,947	64,234	5,262				69,496			451			451
37030660000 民政支出	69,947	64,234	5,262				69,496			451			451
37030660100 一般行政	67,714	64,234	3,480				67,714						
37030660101 行政管理	67,714	64,234	3,480				67,714						
37030665500 戶政業務	1,782		1,782				1,782						
37030665502 戶籍登記及管理	1,782		1,782				1,782						
37030669000 一般建築及設備	451									451			451
37030669004 其他設備	451									451			451

臺北市中山區戶政事務所

資本支出分析表

中華民國110年度

單位：新臺幣千元

名稱及編號	合計	設備及投資								其他資本支出	
		土地	房屋建築及設備	公共建設及設施	機械設備	運輸設備	資訊軟體設備	雜項設備	權利		投資
合計	451						220	231			
37030669000 一般建築及設備	451						220	231			
37030669004 其他設備	451						220	231			

臺北市中山區戶政事務所

各項費用彙計表

中華民國110年度

單位：新臺幣元

工作計畫名稱及編號	37030660101 行政管理	37030665502 戶籍登記及管理	37030669004 其他設備	合 計		
第一、二級用途別 科目名稱及編號						
合 計	67,714,000	1,782,000	451,000	69,947,000		
100000人事費	64,234,000			64,234,000		
101500法定編制人員待遇	41,039,362			41,039,362		
102500技工及工友待遇	1,562,180			1,562,180		
103000獎金	9,308,054			9,308,054		
103500其他給與	2,092,960			2,092,960		
104000加班值班費	2,125,489			2,125,489		
104500退休退職給付	553,609			553,609		
105000退休離職儲金	3,829,682			3,829,682		
105500保險	3,722,664			3,722,664		
200000業務費	3,480,000	1,782,000		5,262,000		
200300教育訓練費	13,950			13,950		
200600水電費	826,728			826,728		
200900通訊費	431,520	13,584		445,104		
201800資訊服務費	136,475	34,384		170,859		
202100其他業務租金	96,000	37,440		133,440		
202400稅捐及規費	18,760			18,760		
202700保險費	4,337	11,800		16,137		
203600按日按件計資酬金		16,000		16,000		
205100物品	277,984	1,207,992		1,485,976		
205400一般事務費	1,135,991	439,200		1,575,191		
206300房屋建築養護費	76,780			76,780		
206600車輛及辦公器具養護費	66,040			66,040		
206900設施及機械設備養護費	313,055			313,055		
207200國內旅費	9,300			9,300		
208400短程車資	1,080	21,600		22,680		
209300特別費	72,000			72,000		
300000設備及投資			451,000	451,000		
303000資訊軟硬體設備費			220,312	220,312		
303500雜項設備費			230,688	230,688		

臺北市中山區戶政事務所

人事費彙計表

中華民國110年度

單位：新臺幣元

類別	預算員額	全年度人事費											備註	
		民意代表待遇	政務人員待遇	法定編制人員待遇	約聘僱人員待遇	技工及工友待遇	獎金	其他給與	加班值班費	退休退職給付	退休離職儲金	保險		合計
合計	76			41,039,362		1,562,180	9,308,054	2,092,960	2,125,489	553,609	3,829,682	3,722,664	64,234,000	
正式員額	71			41,039,362			8,915,104	1,136,000	1,049,750		3,642,650	3,503,170	59,286,036	
職員	71			41,039,362			8,915,104	1,136,000	1,049,750		3,642,650	3,503,170	59,286,036	
駕駛	1					200,160	83,400	16,000	10,008		78,088	47,630	435,286	
工友	4					1,362,020	309,550	64,000	37,146	553,609	108,944	171,864	2,607,133	
其他人事費								876,960	1,028,585				1,905,545	

臺北市中山區戶政事務所

公務車輛明細表

中華民國110年度

單位：新臺幣元

業務計畫 及工作計 畫名稱	車輛 數	車輛 種類	乘客 人數 (不含 司機)	購置 年月	汽缸總 排氣量 (立方 公分)	牌照稅 (全年)	燃料使 用費 (全年)	油料費(全年)			養 護 費	車輛 保 險 費	車輛 檢 驗 費	備註
								數量 (公升)	單價 (元)	金額				
一般行政 行政管理		現有車輛				11,230	7,080			27,184	49,240	4,337	450	
	1	重型公務機 車	1	09105	51-125		450	144	24.1	3,470	1,620	711		車號：BII-816
	1	重型公務機 車	1	09105	51-125		450	144	24.1	3,470	1,620	711		車號：BII-817
	1	客貨兩用車	4	10304	1801-2400	11,230	6,180	840	24.1	20,244	46,000	2,915	450	車號：AGH-0227
		合計				11,230	7,080			27,184	49,240	4,337	450	

歲出按職能及經

中華民國110

職能別分類	經濟性分類	經常支出							資本支出			
		受僱人員報酬	購買商品及勞務支出	債務利息	土地租金支出	經常移轉			經常支出合計	投資及增資		
						對企業	對非營利及民間機構	對政府		對國外	對營業基金	對非營業特種基金
總計		64,250	5,246						69,496			
01 一般公共事務		64,250	5,246						69,496			
02 防衛												
03 公共秩序與安全												
04 教育												
05 保健												
06 社會安全與福利												
07 住宅及社區服務												
08 娛樂、文化與宗教												
09 燃料與能源												
10 農、林、漁、牧業												
11 礦業、製造業及營造業												
12 運輸及通信												
13 其他經濟服務												
14 環境保護												
15 其他支出												

戶政事務所

濟性綜合分類表

年度

單位：新臺幣千元

資本支出													總計
資本移轉				土地購入	無形資產購入	固定資本形成						資本支出合計	
對企業	對非營利及民間機構	對政府	對國外			住宅	非住宅房屋	營建工程	運輸工具	資訊軟體	機器及其他設備		
									40	411		451	69,947
									40	411		451	69,947