

年度-預算案

機關編號

03-067

中華民國 110 年度

臺北市總預算案

臺北市中正區戶政事務所單位預算

臺北市中正區戶政事務所 編

臺北市中正區戶政事務所

目次

中華民國 110 年度

一、預算總說明	第	1 頁
二、主要表		
(一)歲入預算表	第	3 頁
(二)歲出預算表	第	5 頁
三、附屬表		
(一)歲入項目說明提要與預算明細表	第	7 頁
(二)歲出計畫說明提要與各項費用明細表	第	21 頁
1. 一般行政		
行政管理	第	21 頁
2. 戶政業務		
戶籍登記及管理	第	25 頁
3. 一般建築及設備		
其他設備	第	27 頁
(三)人事費分析表	第	28 頁
四、參考表		
(一)歲出一級用途別科目分析表	第	29 頁
(二)資本支出分析表	第	30 頁
(三)各項費用彙計表	第	31 頁
(四)人事費彙計表	第	32 頁
(五)公務車輛明細表	第	33 頁
(六)歲出按職能及經濟性綜合分類表	第	34 頁

一、預算總說明

臺北市中正區戶政事務所 預 算 總 說 明

中華民國 110 年度

一、現行法定職掌及組織系統圖：

(一)機關主要職掌：本所依據臺北市政府民政局組織規程第8條規定組織之，掌理本區有關戶籍管理事項。

(二)內部分層業務：本所置主任、秘書，下設三課、會計員、人事管理員，預算員額57人，包括職員53人、駕駛 1人、工友 3人。

內部分層業務如下：

戶籍登記課：掌理戶籍登記、戶口普查、戶口校正、戶籍巡迴查對、國籍之得喪、更改姓名、戶口名簿核發、選舉造冊及其他不屬各課掌理事項。

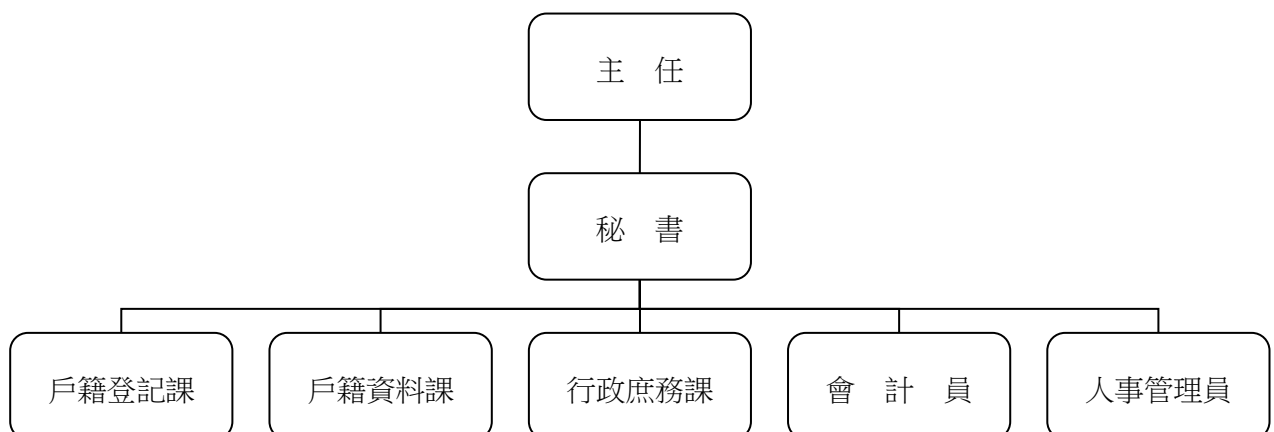
戶籍資料課：掌理街路命名、編釘門牌、印鑑登記與證明、日據時期戶口調查簿除戶資料保管與核發證明、國民身分證核發、學齡兒童造冊、戶籍通報及戶籍統計等事項。

行政庶務課：掌理文書收發、印信、庶務、出納、研考及檔案管理等事項。

會 計 員：秉承上級主計機關之監督與指導，並受主任之指導，依法辦理歲計、會計、統計事項。

人事管理員：秉承上級人事機關之監督與指導，並受主任之指導，依法辦理人事管理事項。

(三)組織系統圖：



二、前年度及上年度已過期間計畫實施及預算執行情形：

(一)前年度計畫實施成果及決算辦理概況：前年度歲出預算共60,083,891元，決算為一般行

臺北市中正區戶政事務所

預算總說明

中華民國 110 年度

政55,819,055元，戶政業務1,817,675元，一般建築及設備1,019,673元，各項業務均按預定工作計畫如期順利完成。

(二)上年度預算執行情形：截至109年5月底止，各項計畫之分配數與累計執行情形如下：

單位：新臺幣元

工作計畫	累計分配數	累計執行數	未執行數	執行百分比
合計	32,698,000	29,654,407	3,043,593	90.69%
行政管理	31,994,000	29,173,436	2,820,564	91.18%
戶籍登記及管理	552,000	340,362	211,638	61.66%
其他設備	152,000	140,609	11,391	92.51%

三、本年度施政(業務及工作)計畫重點及預算提要：

(一)本年度計畫重點及預期績效：

- 1.學齡兒童造冊、各項戶籍登記、戶口校正、巡迴查對、申請書索引及戶籍資料核對等，以嚴密戶籍管理。
- 2.年終統計、赴學區辦理初領身分證、轄區街路門牌里鄰對照等，以確保戶籍資料正確及便民服務政策。
- 3.印製戶政法令宣導資料及購置宣導品、添購文書檔案管理相關物品。
- 4.辦理個人電腦租賃、戶役政行動工作站筆記型電腦租賃、UPS不斷電系統等，以提高工作效率。

(二)本年度預算提要：

- 1.歲入部分編列6,126,000元，包括罰金罰鍰36,000元，證照費2,452,000元，登記費100,000元，考試報名費2,000元，資料使用費3,364,000元，服務費162,000元及廢舊物資售價10,000元。
- 2.歲出部分編列55,795,000元，計分：
 - (1)一般行政共列53,647,000元，包括人事費50,420,000元，業務費3,227,000元。
 - (2)戶政業務共列1,841,000元，係業務費1,841,000元。
 - (3)一般建築及設備共列307,000元，係其他設備307,000元。

二、主 要 表

臺北市中正區戶政事務所

歲入預算表

中華民國110年度

單位：新臺幣千元

款	項	目	節	名稱及編號	本年度預算數			上年度預算數	前年度決算數	本年度與上年度比較	說明
					合計	經常門	資本門				
				合 計	6,126	6,126	-	7,296	6,131	-1,170	
02				0400000000 罰款及賠償收入	36	36	-	73	34	-37	
	029			0403067000 臺北市中正區戶政事務所	36	36	-	73	34	-37	
		01		0403067010 罰金罰鍰及怠金	36	36	-	73	34	-37	
			01	04030670101 罰金罰鍰	36	36	-	73	34	-37	本年度預算數係違反戶籍法規 定之罰金罰鍰收入。
03				0500000000 規費收入	6,080	6,080	-	6,095	6,084	-15	
	026			0503067000 臺北市中正區戶政事務所	6,080	6,080	-	6,095	6,084	-15	
		01		0503067010 行政規費收入	2,554	2,554	-	2,569	2,561	-15	
			01	05030670102 證照費	2,452	2,452	-	2,467	2,465	-15	本年度預算數內容與上年度之 比較如下： 1.門牌工本費收入 52,800元，較 上年度減少8,000元。 2.門牌證明工本費收入 9,000 元，較上年度減少7,000元。 3.其他證照費收入合共2,390,200 元，較上年度無增減。
			02	05030670103 登記費	100	100	-	100	92	-	本年度預算數係印鑑登記、變 更及廢止工本費收入。
			03	05030670104 考試報名費	2	2	-	2	4	-	本年度預算數係國籍歸化測試 工本費收入。
		02		05030670300 使用規費收入	3,526	3,526	-	3,526	3,523	-	
			01	05030670303 資料使用費	3,364	3,364	-	3,364	3,270	-	本年度預算數內容較上年度無 增減。
			02	05030670307 服務費	162	162	-	162	253	-	本年度預算數係自然人憑證IC 卡行政管理費收入162,000元， 依戶政事務所代收自然人憑證 IC卡行政管理費使用要點之規 定編列，以支應歲出戶籍登記 及管理科目之戶籍管理項下自 然人憑證業務推廣及提升為民 服務品質、文具用品等費用。
04				0700000000 財產收入	10	10	-	1,128	13	-1,118	

臺北市中正區戶政事務所

歲入預算表

中華民國110年度

單位：新臺幣千元

款	項	科		目	名稱及編號	本年度預算數			上年度 預算數	前年度 決算數	本年度與 上年度比較	說 明
		節	節			合計	經常門	資本門				
	030				07030670000 臺北市中正區戶政事務所	10	10	-	1,128	13	-1,118	
			01		07030670500 廢舊物資售價	10	10	-	1,128	13	-1,118	
				01	07030670501 廢舊物資售價	10	10	-	1,128	13	-1,118	本年度預算數係出售報廢財產及物品等殘值收入。

臺北市中正區戶政事務所

歲出預算表

中華民國110年度

單位：新臺幣千元

科 目				本年度預算數			上年度 預算數	前年度 決算數	本年度與 上年度比較	說 明	
款	項	目	節	名稱及編號	合計	經常門					資本門
03				0003000000 臺北市政府民政局主管	55,795	55,488	307	55,953	58,657	-158	
	008			0003067000 臺北市中正區戶政事務所	55,795	55,488	307	55,953	58,657	-158	
		01		37030670100 一般行政	53,647	53,647	-	53,814	55,819	-167	
			01	37030670101 行政管理	53,647	53,647	-	53,814	55,819	-167	本年度預算數內容與上年度之比較如下： 1.華山市場大樓電梯、發電機、消防設備設施維護清潔分攤款等247,171元，較上年度增列36,049元。 2.個人電腦、周邊設備及軟體維護費30,537元，較上年度減列35,490元。 3.個人電腦用耗材99,900元、較上年度減列21,600元。 4.影印機使用費262,656元，較上年度減列43,776元。 5.其他合共53,006,736元，較上年度減列102,183元。
		02		37030675500 戶政業務	1,841	1,841	-	1,893	1,818	-52	
			01	37030675502 戶籍登記及管理	1,841	1,841	-	1,893	1,818	-52	本年度預算數內容與上年度之比較如下： 1.自然人憑證業務推廣及提升為民服務品質、文具用品等費用162,000元，依戶政事務所代收自然人憑證IC卡行政管理費使用要點之規定由服務費收入撥充支應，較上年度無增減。 2.新增智慧支付手續費1,420元。 3.各項戶政業務活動費用70,200元，較上年度增列25,200元。 4.志工餐點及交通補助122,880元，較上年度增列10,240元。 5.戶政資訊系統(戶政e網通)設備耗材819,000元，較上年度減列91,000元。 6.其他合共665,500元，較上年度增列2,140元。
		03		37030679000 一般建築及設備	307	-	307	246	1,020	61	
			01	37030679004 其他設備	307	-	307	246	1,020	61	本年度編列個人電腦租賃費、戶役政行動工作站筆記型電腦租賃費及汰換UPS不斷電系統等，共計307,000元。

本 頁 空 白

三、附 屬 表

臺北市中正區戶政事務所

歲入項目說明提要與預算明細表

經常門

中華民國110年度

單位：新臺幣元

	來源別子目及細目與編號	承辦單位	戶籍登記課	預算金額	
罰金罰鍰及怠金—罰金罰鍰	04030670101 罰金罰鍰及怠金-罰金罰鍰			36,000元	罰金罰鍰及怠金—罰金罰鍰
歲入項目說明	<p>一、項目內容： 凡本市轄區內違反戶籍法規定者，依其罰則處以罰鍰，藉收守法之效。</p> <p>二、法令依據： 戶籍法第76、77、78、79、80條。</p> <p>三、計算方法： 1.無正當理由不於法定期間為登記之申請，或經催告而仍不為申請者，處新臺幣300元以上900元以下罰鍰。 2.申請人故意為不實之申請或故意提供戶政機關不實之資料者，處新臺幣3,000元以上9,000元以下罰鍰。 3.無正當理由拒絕接受戶口調查或拒絕提供戶政機關查證戶籍登記事項之資料者，處新臺幣3,000元以上9,000元以下罰鍰。 4.戶長未依規定提供戶口名簿者，處新臺幣1,000元以上3,000元以下罰鍰。</p> <p>四、實施進度： 自民國110年01月01日起至110年12月31日止。</p> <p>五、完成方法： 依法處罰違法特定人，執行收繳罰款並悉數解庫。</p> <p>六、預期成果： 參酌前年度辦理情形評估，預期可收達預算數。</p>				

臺北市中正區戶政事務所

歲入項目說明提要與預算明細表

經常門

中華民國110年度

單位：新臺幣元

罰金罰鍰及怠金—罰金罰鍰

科目名稱及編號	單位	數量	單價	預算數	說明及收入依據
合計				36,000	
04030670101 罰金罰鍰	年	1	36,000	36,000	逾期申報及不實申請各項戶籍登記罰鍰收入。 收入依據：戶籍法第76、77、78、79、80條。

罰金罰鍰及怠金—罰金罰鍰

臺北市中正區戶政事務所

歲入項目說明提要與預算明細表

經常門

中華民國110年度

單位：新臺幣元

	來源別子目及細目與編號	承辦單位	預算金額
行政規費收入—證照費	05030670102 行政規費收入-證照費	戶籍登記課、戶籍資料課	2,452,000元
歲入項目說明	<p>一、項目內容： 1.國民身分證核發。 2.戶口名簿核發。 3.門牌製發。 4.門牌證明。 5.中、英文結(離)婚證明書。</p> <p>二、法令依據： 1.戶籍法第69條規定，由內政部統一標準辦理。 2.臺北市門牌編釘及門牌證明書收費標準。</p> <p>三、計算方法： 1.國民身分證初、換領每張50元。 2.國民身分證補領每張200元。 3.戶口名簿每份30元。 4.門牌製發每面64元。 5.門牌證明每張20元。 6.中、英文結(離)婚證明書每張100元。</p> <p>四、實施進度： 自民國110年01月01日起至110年12月31日止。</p> <p>五、完成方法： 1.國民身分證受理核對、黏貼相片，經掃描後列印新證發給；如有疑問依檢核流程查證後核發。 2.戶口名簿受理查核後發給。 3.門牌受理並派員實施查編，報送市政府統一籌製鋁質門牌後發給裝釘。</p> <p>六、預期成果： 預期全年度處理完成，徵收款悉數解繳市庫。</p>		

行政規費收入—證照費

臺北市中正區戶政事務所

歲入項目說明提要與預算明細表

經常門

中華民國110年度

單位：新臺幣元

	科目名稱及編號	單位	數量	單價	預算數	說明及收入依據
行政規費收入—證照費	合計				2,452,000	
	05030670102 證照費	張	17,224	50	861,200	國民身分證初、換核發工本費收入。 收入依據：戶籍法第69條。
		張	4,000	200	800,000	國民身分證補發工本費收入。 收入依據：戶籍法第69條。
		份	20,300	30	609,000	戶口名簿工本費收入。 收入依據：戶籍法第69條。
		面	825	64	52,800	門牌工本費收入。 收入依據：臺北市門牌編釘及門牌證明書收費標準。
		張	450	20	9,000	門牌證明工本費收入。 收入依據：臺北市門牌編釘及門牌證明書收費標準。
	張	1,200	100	120,000	中、英文結(離)婚證明書工本費收入。 收入依據：戶籍法第69條。	

行政規費收入—證照費

臺北市中正區戶政事務所
歲入項目說明提要與預算明細表

經常門

中華民國110年度

單位：新臺幣元

行政規費收入—登記費	來源別子目及 細目與編號	05030670103 行政規費收入-登記費	承辦單位	戶籍資料課	預算金額	100,000元	行政規費收入—登記費
歲 入 項 目 說 明	<p>一、項目內容： 辦理印鑑登記、變更及廢止。</p> <p>二、法令依據： 臺北市印鑑登記及印鑑證明收費標準。</p> <p>三、計算方法： 印鑑登記、變更及廢止每次20元。</p> <p>四、實施進度： 自民國110年01月01日起至110年12月31日止。</p> <p>五、完成方法： 印鑑登記、變更及廢止受理查核後辦理。</p> <p>六、預期成果： 預期全年度處理完成，徵收款悉數解繳市庫。</p>						

臺北市中正區戶政事務所

歲入項目說明提要與預算明細表

經常門

中華民國110年度

單位：新臺幣元

科目名稱及編號	單位	數量	單價	預算數	說明及收入依據
合計				100,000	
05030670103 登記費	次	5,000	20	100,000	印鑑登記、變更及廢止工本費收入。 收入依據：臺北市印鑑登記及印鑑證明收費標準。

行政規費收入—登記費

行政規費收入—登記費

臺北市中正區戶政事務所
歲入項目說明提要與預算明細表

經常門

中華民國110年度

單位：新臺幣元

來源別子目及 細目與編號	05030670104 行政規費收入-考試報名費	承辦單位	戶籍登記課	預算金額	2,000元	
行政規費收入—考試報名費	<p>一、項目內容： 國籍歸化測試申請。</p> <p>二、法令依據： 歸化取得我國國籍者基本語言能力及國民權利義務基本常識認定標準。</p> <p>三、計算方法： 國籍歸化測試每人次500元。</p> <p>四、實施進度： 自民國110年01月01日起至110年12月31日止。</p> <p>五、完成方法： 受理國籍歸化測試報名申請後，列印測試卷測試，於測試30分鐘內現場核發成績單。</p> <p>六、預期成果： 預期全年度處理完成，徵收款悉數解繳市庫。</p>					行政規費收入—考試報名費
歲入項目說明						

臺北市中正區戶政事務所

歲入項目說明提要與預算明細表

經常門

中華民國110年度

單位：新臺幣元

科目名稱及編號	單位	數量	單價	預算數	說明及收入依據
合計 05030670104 考試報名費	人次	4	500	2,000 2,000	國籍歸化測試工本費收入。 收入依據：歸化取得我國國 籍者基本語言能力及國民權 利義務基本常識認定標準。

行政規費收入—考試報名費

行政規費收入—考試報名費

臺北市中正區戶政事務所

歲入項目說明提要與預算明細表

經常門

中華民國110年度

單位：新臺幣元

	來源別子目及細目與編號	承辦單位	預算金額
使用規費收入—資料使用費	05030670303 使用規費收入-資料使用費	戶籍登記課、戶籍資料課	3,364,000元
歲入項目說明	<p>一、項目內容： 1.受理戶籍登記資料閱覽。 2.戶籍謄本核發。 3.電腦列印戶籍資料名冊。 4.提供戶口統計資料。 5.印鑑證明核發。 6.戶籍檔案原始資料影本核發。</p> <p>二、法令依據： 1.戶籍法第65、69條規定，由內政部統一標準辦理。 2.臺北市印鑑登記及印鑑證明收費標準。</p> <p>三、計算方法： 1.戶籍登記資料閱覽每次15元。 2.中文戶籍謄本每張15元。 3.英文戶籍謄本每張100元，同一次申請2份以上者自第2份起每張15元。 4.電腦列印戶籍資料名冊每張15元。 5.戶口統計資料每張10元。 6.印鑑證明每張20元。 7.戶籍檔案原始資料影本每張10元。 8.親等關聯資料每張30元，同一次申請2份以上者自第2份起每張15元。</p> <p>四、實施進度： 自民國110年01月01日起至110年12月31日止。</p> <p>五、完成方法： 1.由各所受理，依規定辦理戶籍登記資料閱覽。 2.由各所受理，依規定發給戶籍謄本、印鑑證明及戶籍檔案原始資料影本。 3.提供戶籍名冊資料及戶口統計資料。</p> <p>六、預期成果： 預期全年度處理完成，徵收款悉數解繳市庫。</p>		

使用規費收入—資料使用費

臺北市中正區戶政事務所

歲入項目說明提要與預算明細表

經常門

中華民國110年度

單位：新臺幣元

	科目名稱及編號	單位	數量	單價	預算數	說明及收入依據
使用規費收入—資料使用費	合計				3,364,000	
	05030670303 資料使用費	次	20	15	300	戶籍登記資料閱覽費收入。 收入依據：戶籍法第69條。
		張	174,682	15	2,620,230	中文戶籍謄本工本費收入。 收入依據：戶籍法第69條。
		張	60	15	900	電腦列印戶籍資料名冊工本費收入。 收入依據：戶籍法第69條。
		張	21	10	210	戶口統計資料工本費收入。 收入依據：戶籍法第69條。
		張	27,500	20	550,000	印鑑證明工本費收入。 收入依據：臺北市印鑑登記及印鑑證明收費標準。
		張	1,540	100	154,000	英文戶籍謄本工本費收入。 收入依據：戶籍法第69條。
		張	3,500	10	35,000	戶籍檔案原始資料影本工本費收入。 收入依據：戶籍法第69條。
	張	112	30	3,360	親等關聯資料工本費收入。 收入依據：戶籍法第65條。	

臺北市中正區戶政事務所

歲入項目說明提要與預算明細表

經常門

中華民國110年度

單位：新臺幣元

	來源別子目及細目與編號	承辦單位	預算金額
使用規費收入—服務費	05030670307 使用規費收入-服務費	戶籍資料課	162,000元
歲入項目說明	<p>一、項目內容：依內政部與自然人憑證發證工作維運廠商約定，直轄市、縣(市)政府所屬鄉(鎮、市、區)戶政事務所受理民眾臨櫃申辦購卡得代收自然人憑證IC卡工本費，各戶所並由該工本費中提撥一定金額(27元)作為行政管理費收入，有關行政管理費收支事項依內政部規定，以納入預算採收支併列方式辦理。</p> <p>二、法令依據：1.內政部94年6月27日函頒「戶政事務所代收自然人憑證IC卡行政管理費使用要點」。 2.內政部98年1月21日「研商自然人憑證IC卡行政管理費及提供便民服務措施等發證作業相關事宜」會議紀錄。 3.內政部102年3月5日台內資字第1020122388號函。</p> <p>三、計算方法：依內政部102年3月5日台內資字第1020122388號函規定，每張可提撥27元行政管理費收入。</p> <p>四、實施進度：自民國110年01月01日起至110年12月31日止。</p> <p>五、完成方法：每月與得標廠商結算，按自然人憑證IC卡每張可提撥27元回饋戶政事務所，作為行政管理費收入，其支出用途以辦理發證作業相關業務及戶所提升為民服務品質事項等。</p> <p>六、預期成果：參酌本項業務以前年度執行情形估算，並依規定解繳市庫。</p>		

使用規費收入—服務費

臺北市中正區戶政事務所

歲入項目說明提要與預算明細表

經常門

中華民國110年度

單位：新臺幣元

科目名稱及編號	單位	數量	單價	預算數	說明及收入依據
合計				162,000	
05030670307 服務費	張	6,000	27	162,000	自然人憑證IC卡行政管理費收入(收支併列)。 收入依據：戶政事務所代收自然人憑證IC卡行政管理費使用要點。

使用規費收入—服務費

使用規費收入—服務費

臺北市中正區戶政事務所
歲入項目說明提要與預算明細表

經常門

中華民國110年度

單位：新臺幣元

廢舊物資售價—廢舊物資售價	來源別子目及 細目與編號	07030670501 廢舊物資售價-廢舊物資售價	承辦單位	行政庶務課	預算金額	10,000元	廢舊物資售價—廢舊物資售價
	歲入項目說明	<p>一、項目內容： 出售報廢財產及物品殘值收入。</p> <p>二、法令依據： 臺北市市有財產報廢處理原則。</p> <p>三、計算方法： 參酌以往年度收入估計。</p> <p>四、實施進度： 自民國110年01月01日起至110年12月31日止。</p> <p>五、完成方法： 依規定完成報廢程序，變賣收入悉數解繳市庫。</p> <p>六、預期成果： 提升廢棄物再利用，減少環境污染，增加市庫收入。</p>					

臺北市中正區戶政事務所

歲入項目說明提要與預算明細表

經常門

中華民國110年度

單位：新臺幣元

科目名稱及編號	單位	數量	單價	預算數	說明及收入依據
合計				10,000	
07030670501 廢舊物資售價	年	1	10,000	10,000	出售報廢財產及物品等殘值收入。 收入依據：臺北市市有財產報廢處理原則。

廢舊物資售價—廢舊物資售價

廢舊物資售價—廢舊物資售價

臺北市中正區戶政事務所

歲出計畫說明提要與各項費用明細表

中華民國110年度

單位：新臺幣元

一般行政 — 行政管理	業務計畫及工作計畫 名稱與編號	37030670101 一般行政-行政管理	承辦 單位	戶籍登記課、戶籍資料 課、行政庶務課、會計、 人事	預算 金額	53,647,000元	一般行政 — 行政管理
歲出計畫 說明	<p>一、計畫內容： 1.辦理文書、收發、印信、檔案、庶務、出納、財產物品、各項戶政規費徵繳等管理。 2.辦理歲計、會計、統計工作。 3.辦理人事管理工作。</p> <p>二、預期成果： 1.順利完成年度計畫及自行檢討考核事項。 2.完成預(概)算、決算及預算執行績效報告暨改進財務上不經濟支出等事項。 3.完成人事任免、差勤、陞遷、考績、退休等事項。</p>						
分支計畫及用途別科目		單位	數量	單價	預算數	說 明	
合計					53,647,000	較上年度預算數53,814,000元，減少167,000元。	
01人員維持費					50,420,000	較上年度預算數50,420,000元，無增減。	
1000 人事費					50,420,000		
1015 法定編制人員待遇					32,302,518		
		年	1	32,302,518	32,302,518	職員53人薪津(詳人事費分析表)。	
1025 技工及工友待遇					1,388,475		
		年	1	1,388,475	1,388,475	職工4人工資(詳人事費分析表)。	
1030 獎金					7,368,377		
		年	1	2,947,350	2,947,350	依考績法規定核發之獎金。	
		年	1	4,421,027	4,421,027	依規定核發之年終工作獎金。	
1035 其他給與					1,414,120		
		年	1	832,000	832,000	休假補助費。	
		人、月、 段	37x12x1	630	279,720	員工上下班交通費。	

臺北市中正區戶政事務所

歲出計畫說明提要與各項費用明細表

中華民國110年度

單位：新臺幣元

分支計畫及用途別科目	單位	數量	單價	預算數	說明
一般行政 — 行政管理	人、月、 段	20×12×2	630	302,400	員工上下班交通費。
	1040 加班值班費			1,833,127	
	年	1	948,920	948,920	本所辦理各項業務超時加班費。
	年	1	884,207	884,207	不休假出勤加班費。
	1050 退休離職儲金			3,073,621	
	年	1	2,957,900	2,957,900	提撥退撫基金。
	年	1	115,721	115,721	提撥勞工退休準備金。
	1055 保險			3,039,762	
	年	1	1,852,048	1,852,048	職員及職工健保費。
	年	1	1,088,175	1,088,175	職員公保費。
年	1	99,539	99,539	職工勞保費。	
02一般業務				3,087,000	較上年度預算數3,253,000元，減少166,000元。
2000 業務費				3,087,000	
2003 教育訓練費				32,550	
	人、天	7×3	1,550	32,550	員工教育訓練相關費用。
2006 水電費				903,168	
	月	12	1,960	23,520	辦公大樓水費。
	月	12	73,304	879,648	辦公大樓電費。
2009 通訊費				388,022	
	年	1	214,742	214,742	公務用郵資。
	部、月	19×12	760	173,280	公務用電話費。
2018 資訊服務費				79,123	
	年	1	30,537	30,537	個人電腦、周邊設備及軟體維護費。
	年	1	48,586	48,586	套裝軟體。
2021 其他業務租金				90,000	
	月	12	7,500	90,000	電話總機系統租金。

臺北市中正區戶政事務所

歲出計畫說明提要與各項費用明細表

中華民國110年度

單位：新臺幣元

分支計畫及用途別科目	單位	數量	單價	預算數	說明	
一般行政—行政管理	2024 稅捐及規費			18,460		
		年	1	11,230	11,230	公務車輛使用牌照稅(詳公務車輛明細表)。
		年	1	6,780	6,780	公務車輛燃料使用費(詳公務車輛明細表)。
		年	1	450	450	公務車輛檢驗費(詳公務車輛明細表)。
	2027 保險費			3,626		
		年	1	3,626	3,626	公務車輛保險費(詳公務車輛明細表)。
	2051 物品			190,321		
		年	1	99,900	99,900	個人電腦用耗材。
		年	1	34,921	34,921	公務車輛油料費(詳公務車輛明細表)。
		年	1	55,500	55,500	資訊用品及零組件。
2054 一般事務費				1,092,555		
		坪、月	436×12	50	261,600	辦公大樓清潔維持費。
		年	1	72,000	72,000	辦公大樓保全服務費。
		年	1	247,171	247,171	華市場大樓電梯、發電機、消防設備設施養護清潔分攤款等。
		人、月	53×12	360	228,960	統籌業務費，按職員每人每月360元編列。
		人、月	4×12	50	2,400	統籌業務費，按駕駛、工友每人每月50元編列。
		次	1	17,768	17,768	建築物消防安全設備檢測費。
		臺、月、張	6×12×6080	0.6	262,656	影印機使用費。
2063 房屋建築養護費			73,755			
	年	1	73,755	73,755	辦公房舍修繕費。	
2066 車輛及辦公器具養護費				67,020		
		臺、年	2×1	4,000	8,000	戶籍謄本蓋章機維護費。
		臺、年	3×1	1,600	4,800	傳真機維護費。

臺北市中正區戶政事務所

歲出計畫說明提要與各項費用明細表

中華民國110年度

單位：新臺幣元

分支計畫及用途別科目	單位	數量	單價	預算數	說明
一般行政—行政管理 2069 設施及機械設備養護費	臺、年	1×1	3,600	3,600	護貝機維護費。
	年	1	50,620	50,620	公務車輛養護費(詳公務車輛明細表)。
	臺、年	7×1	4,000	28,000	冷氣機維護費。
	年	1	36,000	36,000	電腦機房維護費。
	2072 國內旅費				12,400
2093 特別費	人、天	4×2	1,550	12,400	戶政業務市外出差旅費。
	月	12	6,000	72,000	主任特別費。
05會計業務				9,000	較上年度預算數10,000元，減少1,000元。
2000 業務費				9,000	
2054 一般事務費				7,700	
06人事業務	人次	21	100	2,100	因公逾時誤餐餐盒費用。
	年	1	5,600	5,600	會計簿冊及各項表報等印刷費。
	2084 短程車資			1,300	
	年	1	1,300	1,300	員工外出洽辦公務所需交通費。
2000 業務費				131,000	較上年度預算數131,000元，無增減。
2054 一般事務費				128,460	
2084 短程車資	人次	36	100	3,600	因公逾時誤餐餐盒費用。
	年	1	10,860	10,860	人事資料等印刷費。
	人、年	57×1	2,000	114,000	文康活動費。
2084 短程車資				2,540	
年	1	2,540	2,540	員工外出洽辦公務所需交通費。	

臺北市中正區戶政事務所

歲出計畫說明提要與各項費用明細表

中華民國110年度

單位：新臺幣元

戶政業務—戶籍登記及管理	業務計畫及工作計畫名稱與編號	37030675502 戶政業務-戶籍登記及管理	承辦單位	戶籍登記課、戶籍資料課、行政庶務課	預算金額	1,841,000元	戶政業務—戶籍登記及管理
歲出計畫說明	<p>一、計畫內容： 辦理戶籍登記管理、戶口校正及巡迴查對等業務。</p> <p>二、預期成果： 依據戶籍法及有關法令依限辦理完成，簡化戶籍登記各項作業流程，力求資料正確無誤、達成迅速便民之施政目標。</p>						
分支計畫及用途別科目		單位	數量	單價	預算數	說 明	
合計					1,841,000	較上年度預算數1,893,000元，減少52,000元。	
02戶籍管理					1,841,000	較上年度預算數1,893,000元，減少52,000元。	
2000 業務費					1,841,000		
2009 通訊費		年	1	21,912	21,912	戶政資訊系統網際網路費。	
2018 資訊服務費		年	1	38,463	38,463	強化戶役政資訊系統與應用推廣計畫-電腦軟硬體設備維護費。	
2021 其他業務租金		臺、月	13×12	240	37,440	悠遊卡機具租金。	
2027 保險費		人、年	22×1	120	2,640	志工投保意外險之保險費。	
		人、年	22×1	500	11,000	各類災害發生期間救災人員投保意外保險費。	
2036 按日按件計資酬金					36,000		

臺北市中正區戶政事務所

歲出計畫說明提要與各項費用明細表

中華民國110年度

單位：新臺幣元

分支計畫及用途別科目	單位	數量	單價	預算數	說明
戶政業務—戶籍登記及管理	節	18	2,000	36,000	為民服務品質提升聘請講師鐘點費。
	2051 物品			1,241,945	
	月	12	12,200	146,400	各項戶政業務用紙及文具用品。
	月	12	1,400	16,800	戶籍謄本蓋章機及傳真機用耗材。
	年	1	162,000	162,000	自然人憑證業務推廣及提升為民服務品質、文具用品等費用(收支併列)。
	年	1	819,000	819,000	戶政資訊系統(戶政e網通)設備耗材。
	年	1	97,745	97,745	戶籍業務用雜項用具。
	2054 一般事務費			422,800	
	月	12	3,000	36,000	各種戶籍書表等印刷費。
	年	1	19,500	19,500	印製戶政法令政令文宣品費用。
年	1	70,200	70,200	各項戶政業務活動費用。	
月	12	12,000	144,000	加強為民服務供民眾使用之清潔用品及茶水雜支等費用。	
2084 短程車資	人次	1,024	120	122,880	志工餐點及交通補助。
	人次	288	100	28,800	因公逾時誤餐餐盒費用。
	筆	710	2	1,420	智慧支付手續費(新增)。
	年	1	28,800	28,800	員工外出洽辦公務所需交通費。

臺北市中正區戶政事務所

歲出計畫說明提要與各項費用明細表

中華民國110年度

單位：新臺幣元

一般建築及設備—其他設備	業務計畫及工作計畫 名稱與編號	37030679004 一般建築及設備-其他設備	承辦 單位	戶籍登記課、行政庶務課	預算 金額	307,000元	一般建築及設備—其他設備
歲出計畫說明	<p>一、計畫內容： 辦理個人電腦租賃、戶役政行動工作站筆記型電腦租賃、UPS不斷電系統等。</p> <p>二、預期成果： 公文管理傳輸迅速正確安全及提高為民服務工作效率。</p>						
分支計畫及用途別科目	單位	數量	單價	預算數	說 明		
合計				307,000	較上年度預算數246,000元，增加61,000元。		
04其他設備				307,000	較上年度預算數246,000元，增加61,000元。		
3000 設備及投資				307,000			
3020 機械設備費				202,360			
	組	1	202,345	202,345	汰換UPS不斷電系統。		
	年	1	15	15	配合預算編列至千元，增列進位數15元。		
3030 資訊軟硬體設備費				104,640			
	臺月	96	450	43,200	109年個人電腦租賃費(分年編列)。		
	臺年	7	7,680	53,760	110年個人電腦租賃費(分年編列)。		
	臺年	1	7,680	7,680	110年戶役政行動工作站筆記型電腦租賃費(分年編列)。		

臺北市中正區戶政事務所

人事費分析表

中華民國110年度

0137010100-民政支出-一般行政-行政管理

單位：新臺幣元

類別	預算員額	全年度人事費											備註	
		民意代表待遇	政務人員待遇	法定編制人員待遇	約聘僱人員待遇	技工及工友待遇	獎金	其他給與	加班值班費	退休退職給付	退休離職儲金	保險		合計
合計	57			32,302,518		1,388,475	7,368,377	1,414,120	1,833,127		3,073,621	3,039,762	50,420,000	
正式員額	53			32,302,518			7,052,814	768,000	846,339		2,957,900	2,863,234	46,790,805	
職員	53			32,302,518			7,052,814	768,000	846,339		2,957,900	2,863,234	46,790,805	
駕駛	1					366,960	83,400	16,000	10,008		33,789	47,630	557,787	
工友	3					1,021,515	232,163	48,000	27,860		81,932	128,898	1,540,368	
其他人事費								582,120	948,920				1,531,040	

四、參 考 表

臺北市中正區戶政事務所
歲出一級用途別科目分析表

中華民國110年度

單位：新臺幣千元

名稱及編號	合計	經常支出						資本支出					
		人事費	業務費	獎補助費	債務費	預備金	小計	人事費	業務費	設備及投資	獎補助費	預備金	小計
合計	55,795	50,420	5,068				55,488			307			307
37030670000 民政支出	55,795	50,420	5,068				55,488			307			307
37030670100 一般行政	53,647	50,420	3,227				53,647						
37030670101 行政管理	53,647	50,420	3,227				53,647						
37030675500 戶政業務	1,841		1,841				1,841						
37030675502 戶籍登記及管理	1,841		1,841				1,841						
37030679000 一般建築及設備	307									307			307
37030679004 其他設備	307									307			307

臺北市中正區戶政事務所

資本支出分析表

中華民國110年度

單位：新臺幣千元

名稱及編號	合計	設備及投資								其他資本支出	
		土地	房屋建築及設備	公共建設及設施	機械設備	運輸設備	資訊軟體設備	雜項設備	權利		投資
合計	307				202		105				
37030679000 一般建築及設備	307				202		105				
37030679004 其他設備	307				202		105				

臺北市中正區戶政事務所

各項費用彙計表

中華民國110年度

單位：新臺幣元

工作計畫名稱及編號	37030670101 行政管理	37030675502 戶籍登記及管理	37030679004 其他設備	合 計		
第一、二級用途別 科目名稱及編號						
合 計	53,647,000	1,841,000	307,000	55,795,000		
100000人事費	50,420,000			50,420,000		
101500法定編制人員待遇	32,302,518			32,302,518		
102500技工及工友待遇	1,388,475			1,388,475		
103000獎金	7,368,377			7,368,377		
103500其他給與	1,414,120			1,414,120		
104000加班值班費	1,833,127			1,833,127		
105000退休離職儲金	3,073,621			3,073,621		
105500保險	3,039,762			3,039,762		
200000業務費	3,227,000	1,841,000		5,068,000		
200300教育訓練費	32,550			32,550		
200600水電費	903,168			903,168		
200900通訊費	388,022	21,912		409,934		
201800資訊服務費	79,123	38,463		117,586		
202100其他業務租金	90,000	37,440		127,440		
202400稅捐及規費	18,460			18,460		
202700保險費	3,626	13,640		17,266		
203600按日按件計資酬金		36,000		36,000		
205100物品	190,321	1,241,945		1,432,266		
205400一般事務費	1,228,715	422,800		1,651,515		
206300房屋建築養護費	73,755			73,755		
206600車輛及辦公器具養護費	67,020			67,020		
206900設施及機械設備養護費	64,000			64,000		
207200國內旅費	12,400			12,400		
208400短程車資	3,840	28,800		32,640		
209300特別費	72,000			72,000		
300000設備及投資			307,000	307,000		
302000機械設備費			202,360	202,360		
303000資訊軟硬體設備費			104,640	104,640		

臺北市中正區戶政事務所

人事費彙計表

中華民國110年度

單位：新臺幣元

類別	預算員額	全年度人事費											備註	
		民意代表待遇	政務人員待遇	法定編制人員待遇	約聘僱人員待遇	技工及工友待遇	獎金	其他給與	加班值班費	退休退職給付	退休離職儲金	保險		合計
合計	57			32,302,518		1,388,475	7,368,377	1,414,120	1,833,127		3,073,621	3,039,762	50,420,000	
正式員額	53			32,302,518			7,052,814	768,000	846,339		2,957,900	2,863,234	46,790,805	
職員	53			32,302,518			7,052,814	768,000	846,339		2,957,900	2,863,234	46,790,805	
駕駛	1					366,960	83,400	16,000	10,008		33,789	47,630	557,787	
工友	3					1,021,515	232,163	48,000	27,860		81,932	128,898	1,540,368	
其他人事費								582,120	948,920				1,531,040	

臺北市中正區戶政事務所

公務車輛明細表

中華民國110年度

單位：新臺幣元

業務計畫及工作計畫名稱	車輛數	車輛種類	乘客人數(不含司機)	購置年月	汽缸總排氣量(立方公分)	牌照稅(全年)	燃料使用費(全年)	油料費(全年)			養護費	車輛保險費	車輛檢驗費	備註
								數量(公升)	單價(元)	金額				
一般行政 行政管理		現有車輛				11,230	6,780			34,921	50,620	3,626	450	
	1	重型公務機車	1	09006	126-250		600	300	24.1	7,230	1,620	711		車號:BFS-625
	1	客貨兩用車	4	10304	1801-2400	11,230	6,180	1,149	24.1	27,691	49,000	2,915	450	車號:AGH-3595
		合計				11,230	6,780			34,921	50,620	3,626	450	

歲出按職能及經

中華民國110

職能別分類	經濟性分類	經常支出							資本支出			
		受僱人員報酬	購買商品及勞務支出	債務利息	土地租金支出	經常移轉			經常支出合計	投資及增資		
						對企業	對非營利及民間機構	對政府		對國外	對營業基金	對非營業特種基金
總計		50,456	5,032						55,488			
01 一般公共事務		50,456	5,032						55,488			
02 防衛												
03 公共秩序與安全												
04 教育												
05 保健												
06 社會安全與福利												
07 住宅及社區服務												
08 娛樂、文化與宗教												
09 燃料與能源												
10 農、林、漁、牧業												
11 礦業、製造業及營造業												
12 運輸及通信												
13 其他經濟服務												
14 環境保護												
15 其他支出												

戶政事務所

濟性綜合分類表

年度

單位：新臺幣千元

資本支出														
資本移轉				土地購入	無形資產購入	固定資本形成							資本支出合計	總計
對企業	對非營利及民間機構	對政府	對國外			住宅	非住宅房屋	營建工程	運輸工具	資訊軟體	其他設備及機器	土地改良		
											307	307	55,795	
											307	307	55,795	