

年度-法定預算

機關編號
------

03-067
--------

中華民國 108 年度

## 臺北市總預算

### 臺北市中正區戶政事務所單位預算

臺北市中正區戶政事務所 編

# 臺北市中正區戶政事務所

## 目次

中華民國 108 年度

一、預算總說明	第	1 頁
二、主要表		
(一)歲入預算表	第	3 頁
(二)歲出預算表	第	5 頁
三、附屬表		
(一)歲入項目說明提要與預算明細表	第	7 頁
(二)歲出計畫說明提要與各項費用明細表	第	21 頁
1. 一般行政		
行政管理	第	21 頁
2. 戶政業務		
戶籍登記及管理	第	25 頁
3. 一般建築及設備		
其他設備	第	27 頁
(三)人事費分析表	第	28 頁
四、參考表		
(一)歲出一級用途別科目分析表	第	29 頁
(二)資本支出分析表	第	30 頁
(三)各項費用彙計表	第	31 頁
(四)人事費彙計表	第	32 頁
(五)公務車輛明細表	第	33 頁
(六)歲出按職能及經濟性綜合分類表	第	34 頁

# 一、預算總說明

# 臺北市中正區戶政事務所

## 預 算 總 說 明

中華民國 108 年度

### 一、現行法定職掌及組織系統圖：

(一)機關主要職掌：本所依據臺北市政府民政局組織規程第8條規定組織之，掌理本區有關戶籍管理事項。

(二)內部分層業務：本所置主任、秘書，下設三課、會計員、人事管理員，預算員額53人、駕駛 1人、工友 3人，總計57人。

內部分層業務如下：

戶籍登記課：掌理戶籍登記、戶口普查、戶口校正、戶籍巡迴查對、國籍之得喪、更改姓名、戶口名簿核發、選舉造冊及其他不屬各課掌理事項。

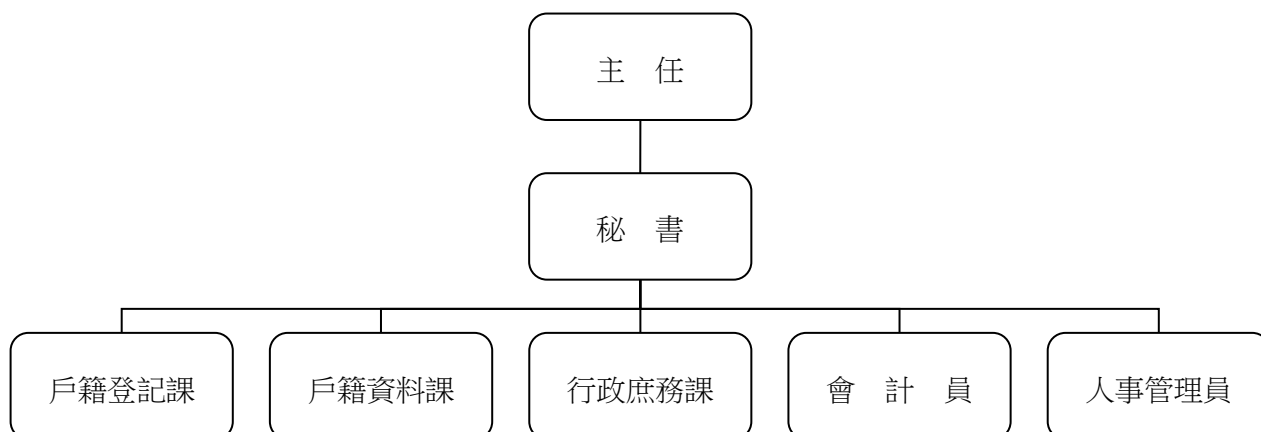
戶籍資料課：掌理街路命名、編釘門牌、印鑑登記與證明、日據時期戶口調查簿除戶資料保管與核發證明、國民身分證核發、學齡兒童造冊、戶籍通報及戶籍統計等事項。

行政庶務課：掌理文書收發、印信、庶務、出納、研考及檔案管理等事項。

會計員：秉承上級主計機關之監督與指導，並受主任之指導，依法辦理歲計、會計、統計事項。

人事管理員：秉承上級人事機關之監督與指導，並受主任之指導，依法辦理人事管理事項。

### (三)組織系統圖：



### 二、前年度及上年度已過期間計畫實施及預算執行情形：

(一)前年度計畫實施成果及決算辦理概況：前年度歲出預算共55,398,868元，決算為一般行

# 臺北市中正區戶政事務所

## 預 算 總 說 明

中華民國 108 年度

政7,540,412元，戶政業務46,165,056元，建築及設備332,619元，各項業務均按預定工作計畫如期順利完成。

(二)上年度預算執行情形：截至107年5月底止，各項計畫之分配數與累計執行情形如下：

單位:新臺幣元

工作計畫	累計分配數	累計執行數	未執行數	執行百分比
合計	33,705,000	29,564,040	4,140,960	87.71%
行政管理	32,638,000	28,873,806	3,764,194	88.47%
戶籍登記及管理	971,000	595,210	375,790	61.30%
其他設備	96,000	95,024	976	98.98%

三、本年度施政(業務及工作)計畫重點及預算提要：

(一)本年度計畫重點及預期績效：

- 1.學齡兒童造冊、各項戶籍登記、戶口校正、巡迴查對、申請書索引及戶籍資料核對等，以嚴密戶籍管理。
- 2.年終統計、赴學區辦理初領身分證、轄區街路門牌里鄰對照等，以確保戶籍資料正確及便民服務政策。
- 3.戶政法令宣導及資料印製、文書處理時限及檔案資料之儲存保管。
- 4.辦理汰換國民身分證護貝機、個人電腦、網路及資訊周邊設備、戶役政資訊系統周邊設備及保險櫃等，以提高工作效率。

(二)本年度預算提要：

歲入部分編列6,183,000元，包括罰金罰鍰73,000元，證照費2,467,000元，登記費100,000元，考試報名費2,000元，資料使用費3,364,000元，服務費162,000元及廢舊物資售價15,000元。

歲出部分編列57,610,000元，計分：

- 1.一般行政共列54,554,000元，包括人事費51,173,000元，業務費3,381,000元。
- 2.戶政業務共列2,034,000元，係業務費2,034,000元。
- 3.一般建築及設備共列1,022,000元，係其他設備1,022,000元。

## 二、主 要 表

# 臺北市中正區戶政事務所

## 歲入預算表

中華民國108年度

單位：新臺幣千元

款	項	目	節	名稱及編號	本年度預算數			上年度預算數	前年度決算數	本年度與上年度比較	說明
					合計	經常門	資本門				
				合 計	6,183	6,183	-	6,020	5,763	163	
02				03000000000 罰款及賠償收入	73	73	-	73	33	-	
	029			03030670000 臺北市中正區戶政事務所	73	73	-	73	33	-	
		01		03030670100 罰金罰鍰及怠金	73	73	-	73	33	-	
			01	03030670101 罰金罰鍰	73	73	-	73	33	-	- 本年度預算數係違反戶籍法規定之罰金罰鍰收入。
03				04000000000 規費收入	6,095	6,095	-	5,932	5,718	163	
	027			04030670000 臺北市中正區戶政事務所	6,095	6,095	-	5,932	5,718	163	
		01		04030670100 行政規費收入	2,569	2,569	-	2,430	2,446	139	
			01	04030670102 證照費	2,467	2,467	-	2,328	2,350	139	本年度預算數內容與上年度之比較如下： 1.國民身分證初、換發工本費收入 861,200元，較上年度增加100元。 2.國民身分證補發工本費收入 800,000元，較上年度增加80,000元。 3.戶口名簿工本費收入 609,000元，較上年度增加39,000元。 4.中、英文結(離)婚證明書工本費收入 120,000元，較上年度增加20,000元。 5.門牌工本費收入 60,800元，較上年度無增減。 6.門牌證明工本費收入 16,000元，較上年度無增減。
			02	04030670103 登記費	100	100	-	100	95	-	- 本年度預算數係印鑑登記、變更及廢止工本費收入。
			03	04030670104 考試報名費	2	2	-	2	1	-	- 本年度預算數係國籍歸化測試工本費收入。
		02		04030670200 使用規費收入	3,526	3,526	-	3,502	3,272	24	
			01	04030670204 資料使用費	3,364	3,364	-	3,340	2,970	24	本年度預算數內容與上年度之比較如下： 1.中文戶籍謄本工本費收入 2,620,230元，較上年度增加240元。 2.英文戶籍謄本工本費收入 154,000元，較上年度增加24,000元。 3.戶籍登記資料閱覽費收入300元，較上年度無增減。 4.電腦列印戶籍資料名冊工本費收入900元，較上年度無增減。 5.戶口統計資料工本費收入210元，較上年度無增減。 6.印鑑證明工本費收入

# 臺北市中正區戶政事務所

## 歲入預算表

中華民國108年度

單位：新臺幣千元

款	項	目	節	名稱及編號	本年度預算數			上年度預算數	前年度決算數	本年度與上年度比較	說明
					合計	經常門	資本門				
			02	04030670213 場地設施使用費	-	-	-	-	108	-	550,000元，較上年度無增減。 7.戶籍檔案原始資料影印工本費收入 35,000元，較上年度無增減。 8.親等關聯資料工本費收入 3,360元，較上年度無增減。
			03	04030670214 服務費	162	162	-	162	194	-	- 本年度預算數係自然人憑證IC卡行政管理費收入162,000元，依戶政事務所代收自然人憑證IC卡行政管理費使用要點之規定編列，以支應歲出戶籍登記及管理科目之戶籍管理項下自然人憑證業務推廣及提升為民服務品質、文具用品等費用。
04				06000000000 財產收入	15	15	-	15	12	-	
	031			06030670000 臺北市中正區戶政事務所	15	15	-	15	12	-	
		01		06030670500 廢舊物資售價	15	15	-	15	12	-	
			01	06030670501 廢舊物資售價	15	15	-	15	12	-	- 本年度預算數係出售報廢財產及物品等殘值收入。



# 臺北市中正區戶政事務所

## 歲出預算表

中華民國108年度

單位：新臺幣千元

科 目				本年度預算數			上年度 預算數	前年度 決算數	本年度與 上年度比較	說 明	
款	項	目	節	名稱及編號	合計	經常門					資本門
03				00030000000 臺北市政府民政局主管	57,610	56,588	1,022	55,565	54,038	2,045	
	008			00030670000 臺北市中正區戶政事務所	57,610	56,588	1,022	55,565	54,038	2,045	
		01		33030670100 一般行政	54,554	54,554	-	51,703	7,540	2,851	
			01	33030670101 行政管理	54,554	54,554	-	51,703	7,540	2,851	本年度預算數之內容與上年度之比較如下： 1.人事費51,173,000元，較上年度增列2,023,367元，依實際需要覈實編列。 2.公務用郵資、電話費、電話總機系統租金及影印機使用費784,454元，係由戶籍登記及管理計畫移列本工作計畫編列。 3.辦公大樓清潔維持費261,600元，較上年度增列120,336元。 4.減列華山市場大樓保全服務費192,850元。 5.其他合共2,334,946元，較上年度增列116,254元。
		02		33030675500 戶政業務	2,034	2,034	-	2,720	46,165	-686	
			01	33030675502 戶籍登記及管理	2,034	2,034	-	2,720	46,165	-686	本年度預算數之內容與上年度之比較如下： 1.公務用郵資、電話費、電話總機系統租金及影印機使用費改列行政管理計畫，減列784,454元。 2.新增汰換戶役政資訊系統條碼閱讀機157,500元。 3.其他合共1,876,500元，較上年度減列59,142元。
		03		33030679000 一般建築及設備	1,022	-	1,022	1,142	333	-120	
			01	33030679004 其他設備	1,022	-	1,022	1,142	333	-120	本年度編列汰換國民身分證護貝機、個人電腦、網路及資訊周邊設備、戶役政資訊系統周邊設備及保險櫃等，共計1,022,000元。

本 頁 空 白

# 三、附 屬 表

臺北市中正區戶政事務所  
歲入項目說明提要與預算明細表

經常門

中華民國108年度

單位：新臺幣元

罰金罰鍰及怠金—罰金罰鍰

罰金罰鍰及怠金—罰金罰鍰

來源別子目及細目與編號	03030670101 罰金罰鍰及怠金-罰金罰鍰	承辦單位	戶籍登記課	預算金額	73,000元
歲入項目說明	<p>一、項目內容： 凡本市轄區內違反戶籍法規定者，依其罰則處以罰鍰，藉收守法之效。</p> <p>二、法令依據： 戶籍法第76、77、78、79、80條。</p> <p>三、計算方法： 1.無正當理由不於法定期間為登記之申請，或經催告而仍不為申請者，處新臺幣300元以上900元以下罰鍰。 2.申請人故意為不實之申請或故意提供戶政機關不實之資料者，處新臺幣3,000元以上9,000元以下罰鍰。 3.無正當理由拒絕接受戶口調查或拒絕提供戶政機關查證戶籍登記事項之資料者，處新臺幣3,000元以上9,000元以下罰鍰。 4.戶長未依規定提供戶口名簿者，處新臺幣1,000元以上3,000元以下罰鍰。</p> <p>四、實施進度： 自民國108年01月01日起至108年12月31日止。</p> <p>五、完成方法： 依法處罰違法特定人，執行收繳罰款並悉數解庫。</p> <p>六、預期成果： 參酌前年度辦理情形評估，預期可收達預算數。</p>				

臺北市中正區戶政事務所  
歲入項目說明提要與預算明細表

經常門

中華民國108年度

單位：新臺幣元

科目名稱及編號	單位	數量	單價	預算數	說明及收入依據
合計				73,000	
03030670101 罰金罰鍰	年	1	73,000	73,000	逾期申報及不實申請各項戶籍登記罰鍰收入。 收入依據：戶籍法第76、77、78、79、80條。

罰金罰鍰及怠金—罰金罰鍰

罰金罰鍰及怠金—罰金罰鍰

臺北市中正區戶政事務所  
歲入項目說明提要與預算明細表

經常門

中華民國108年度

單位：新臺幣元

	來源別子目及細目與編號	承辦單位	戶籍登記課、戶籍資料課	預算金額	2,467,000元
行政規費收入—證照費	<p>04030670102 行政規費收入-證照費</p>				
歲入項目說明	<p>一、項目內容： 1.國民身分證核發。 2.戶口名簿核發。 3.門牌製發。 4.門牌證明。 5.中、英文結(離)婚證明書。</p> <p>二、法令依據： 1.戶籍法第69條規定，由內政部統一標準辦理。 2.臺北市門牌編釘及門牌證明書收費標準。</p> <p>三、計算方法： 1.國民身分證初、換領每張50元。 2.國民身分證補領每張200元。 3.戶口名簿每份30元。 4.門牌製發每面64元。 5.門牌證明每張20元。 6.中、英文結(離)婚證明書每張100元。</p> <p>四、實施進度： 自民國108年01月01日起至108年12月31日止。</p> <p>五、完成方法： 1.國民身分證受理核對、黏貼相片，經掃描後列印新證發給；如有疑問需核對口卡者，由戶所派員至臺北市政府警察局核對無誤後核發。 2.戶口名簿受理查核後發給。 3.門牌受理並派員實施查編，報送市政府統一籌製鋁質門牌後發給裝釘。</p> <p>六、預期成果： 預期全年度處理完成，徵收款悉數解繳市庫。</p>				

行政規費收入—證照費

臺北市中正區戶政事務所  
歲入項目說明提要與預算明細表

經常門

中華民國108年度

單位：新臺幣元

科目名稱及編號	單位	數量	單價	預算數	說明及收入依據
合計				2,467,000	
04030670102 證照費	張	17,224	50	861,200	國民身分證初、換核發工本費收入。 收入依據：戶籍法第69條。
	張	4,000	200	800,000	國民身分證補發工本費收入。 收入依據：戶籍法第69條。
	份	20,300	30	609,000	戶口名簿工本費收入。 收入依據：戶籍法第69條。
	面	950	64	60,800	門牌工本費收入。 收入依據：臺北市門牌編釘及門牌證明書收費標準。
	張	800	20	16,000	門牌證明工本費收入。 收入依據：臺北市門牌編釘及門牌證明書收費標準。
	張	1,200	100	120,000	中、英文結(離)婚證明書工本費收入。 收入依據：戶籍法第69條。

行政規費收入—證照費

行政規費收入—證照費

臺北市中正區戶政事務所  
歲入項目說明提要與預算明細表

經常門

中華民國108年度

單位：新臺幣元

行政規費收入—登記費	來源別子目及細目與編號	04030670103 行政規費收入-登記費	承辦單位	戶籍資料課	預算金額	100,000元
	<p>歲入項目說明</p> <p>一、項目內容： 辦理印鑑登記、變更及廢止。</p> <p>二、法令依據： 臺北市印鑑登記及印鑑證明收費標準。</p> <p>三、計算方法： 印鑑登記、變更及廢止每次20元。</p> <p>四、實施進度： 自民國108年01月01日起至108年12月31日止。</p> <p>五、完成方法： 印鑑登記、變更及廢止受理查核後辦理。</p> <p>六、預期成果： 預期全年度處理完成，徵收款悉數解繳市庫。</p>					

行政規費收入—登記費



臺北市中正區戶政事務所  
歲入項目說明提要與預算明細表

經常門

中華民國108年度

單位：新臺幣元

科目名稱及編號	單位	數量	單價	預算數	說明及收入依據
合計				100,000	
04030670103 登記費	次	5,000	20	100,000	印鑑登記、變更及廢止工本費收入。 收入依據：臺北市印鑑登記及印鑑證明收費標準。

行政規費收入—登記費

行政規費收入—登記費

臺北市中正區戶政事務所  
歲入項目說明提要與預算明細表

經常門

中華民國108年度

單位：新臺幣元

行政規費收入—考試報名費	來源別子目及 細目與編號	04030670104 行政規費收入-考試報名費	承辦單位	戶籍登記課	預算金額	2,000元
	<p>歲入項目說明</p> <p>一、項目內容： 國籍歸化測試申請。</p> <p>二、法令依據： 歸化取得我國國籍者基本語言能力及國民權利義務基本常識認定標準。</p> <p>三、計算方法： 國籍歸化測試每人次500元。</p> <p>四、實施進度： 自民國108年01月01日起至108年12月31日止。</p> <p>五、完成方法： 受理國籍歸化測試報名申請後，製發通知書寄達測試者，測試後製發成績單送民政局轉府核定後發給。</p> <p>六、預期成果： 預期全年度處理完成，徵收款悉數解繳市庫。</p>					

行政規費收入—考試報名費

臺北市中正區戶政事務所  
歲入項目說明提要與預算明細表

經常門

中華民國108年度

單位：新臺幣元

科目名稱及編號	單位	數量	單價	預算數	說明及收入依據
合計				2,000	
04030670104 考試報名費	人次	4	500	2,000	國籍歸化測試工本費收入。 收入依據：歸化取得我國國 籍者基本語言能力及國民權 利義務基本常識認定標準。

行政規費收入—考試報名費

行政規費收入—考試報名費

臺北市中正區戶政事務所  
歲入項目說明提要與預算明細表

經常門

中華民國108年度

單位：新臺幣元

使用規費收入 — 資料使用費	來源別子目及 細目與編號	04030670204 使用規費收入-資料使用費	承辦單位	戶籍登記課、戶籍 資料課	預算金額	3,364,000元
歲 入 項 目 說 明	<p>一、項目內容： 1.受理戶籍登記資料閱覽。 2.戶籍謄本核發。 3.電腦列印戶籍資料名冊。 4.提供戶口統計資料。 5.印鑑證明核發。 6.戶籍檔案原始資料影本核發。</p> <p>二、法令依據： 1.戶籍法第65、69條規定，由內政部統一標準辦理。 2.臺北市印鑑登記及印鑑證明收費標準。</p> <p>三、計算方法： 1.戶籍登記資料閱覽每次15元。 2.中文戶籍謄本每張15元。 3.英文戶籍謄本每張100元，同一次申請2份以上者自第2份起每張15元。 4.電腦列印戶籍資料名冊每張15元。 5.戶口統計資料每張10元。 6.印鑑證明每張20元。 7.戶籍檔案原始資料影本每張10元。 8.親等關聯資料每張30元，同一次申請2份以上者自第2份起每張15元。</p> <p>四、實施進度： 自民國108年01月01日起至108年12月31日止。</p> <p>五、完成方法： 1.由各所受理，依規定辦理戶籍登記資料閱覽。 2.由各所受理，依規定發給戶籍謄本、印鑑證明及戶籍檔案原始資料影本。 3.提供戶籍名冊資料及戶口統計資料。</p> <p>六、預期成果： 預期全年度處理完成，徵收款悉數解繳市庫。</p>					

使用規費收入  
—  
資料使用費

# 臺北市中正區戶政事務所

## 歲入項目說明提要與預算明細表

經常門

中華民國108年度

單位：新臺幣元

	科目名稱及編號	單位	數量	單價	預算數	說明及收入依據
使用規費收入—資料使用費	合計				3,364,000	
	04030670204 資料使用費	次	20	15	300	戶籍登記資料閱覽費收入。 收入依據：戶籍法第69條。
		張	174,682	15	2,620,230	中文戶籍謄本工本費收入。 收入依據：戶籍法第69條。
		張	60	15	900	電腦列印戶籍資料名冊工本費收入。 收入依據：戶籍法第69條。
		張	21	10	210	戶口統計資料工本費收入。 收入依據：戶籍法第69條。
		張	27,500	20	550,000	印鑑證明工本費收入。 收入依據：臺北市印鑑登記及印鑑證明收費標準。
		張	1,540	100	154,000	英文戶籍謄本工本費收入。 收入依據：戶籍法第69條。
		張	3,500	10	35,000	戶籍檔案原始資料影本工本費收入。 收入依據：戶籍法第69條。
	張	112	30	3,360	親等關聯資料工本費收入。 收入依據：戶籍法第65條。	

使用規費收入—資料使用費

# 臺北市中正區戶政事務所

## 歲入項目說明提要與預算明細表

經常門

中華民國108年度

單位：新臺幣元

	來源別子目及細目與編號	04030670214 使用規費收入-服務費	承辦單位	戶籍資料課	預算金額	162,000元	
使用規費收入—服務費	歲入項目說明	<p>一、項目內容： 依內政部與自然人憑證發證工作維運廠商約定，直轄市、縣(市)政府所屬鄉(鎮、市、區)戶政事務所受理民眾臨櫃申辦購卡得代收自然人憑證IC卡工本費，各戶所並由該工本費中提撥一定金額(27元)作為行政管理費收入，有關行政管理費收支事項依內政部規定，以納入預算採收支併列方式辦理。</p> <p>二、法令依據： 1.內政部94年6月27日函頒「戶政事務所代收自然人憑證IC卡行政管理費使用要點」。 2.內政部98年1月21日「研商自然人憑證IC卡行政管理費及提供便民服務措施等發證作業相關事宜」會議紀錄。 3.內政部102年3月5日台內資字第1020122388號函。</p> <p>三、計算方法： 依內政部102年3月5日台內資字第1020122388號函規定，每張可提撥27元行政管理費收入。</p> <p>四、實施進度： 自民國108年01月01日起至108年12月31日止。</p> <p>五、完成方法： 每月與得標廠商結算，按自然人憑證IC卡每張可提撥27元回饋戶政事務所，作為行政管理費收入，其支出用途以辦理發證作業相關業務及戶所提升為民服務品質事項等。</p> <p>六、預期成果： 參酌本項業務以前年度執行情形估算，並依規定解繳市庫。</p>					使用規費收入—服務費

臺北市中正區戶政事務所  
歲入項目說明提要與預算明細表

經常門

中華民國108年度

單位：新臺幣元

	科目名稱及編號	單位	數量	單價	預算數	說明及收入依據
使用規費收入—服務費	合計				162,000	
	04030670214 服務費	張	6,000	27	162,000	自然人憑證IC卡行政管理費收入(收支併列)。 收入依據：戶政事務所代收自然人憑證IC卡行政管理費使用要點。

使用規費收入—服務費

臺北市中正區戶政事務所  
歲入項目說明提要與預算明細表

經常門

中華民國108年度

單位：新臺幣元

廢舊物資售價 — 廢舊物資售價	來源別子目及 細目與編號	06030670501 廢舊物資售價-廢舊物資售價	承辦單位	行政庶務課	預算金額	15,000元
	<p>歲入項目說明</p> <p>一、項目內容： 出售報廢財產及物品殘值收入。</p> <p>二、法令依據： 臺北市市有財產報廢處理原則。</p> <p>三、計算方法： 參酌以往年度收入估計。</p> <p>四、實施進度： 自民國108年01月01日起至108年12月31日止。</p> <p>五、完成方法： 依規定完成報廢程序，變賣收入悉數解繳市庫。</p> <p>六、預期成果： 提升廢棄物再利用，減少環境污染，增加市庫收入。</p>					

廢舊物資售價  
—  
廢舊物資售價



臺北市中正區戶政事務所  
歲入項目說明提要與預算明細表

經常門

中華民國108年度

單位：新臺幣元

科目名稱及編號	單位	數量	單價	預算數	說明及收入依據
合計				15,000	
06030670501 廢舊物資售價	年	1	15,000	15,000	出售報廢財產及物品等殘值收入。 收入依據：臺北市市有財產報廢處理原則。

廢舊物資售價—廢舊物資售價

廢舊物資售價—廢舊物資售價

臺北市中正區戶政事務所

歲出計畫說明提要與各項費用明細表

中華民國108年度

單位：新臺幣元

一般行政—行政管理	業務計畫及工作計畫 名稱與編號	33030670101 一般行政-行政管理	承辦 單位	戶籍登記課、戶籍資料 課、行政庶務課、會計、 人事	預算 金額	54,554,000元	一般行政—行政管理
	歲出計畫說明	<p>一、計畫內容： 1.辦理文書、收發、印信、檔案、庶務、出納、財產物品、各項戶政規費徵繳等管理。 2.辦理歲計、會計、統計工作。 3.辦理人事管理工作。</p> <p>二、預期成果： 1.順利完成年度計畫及自行檢討考核事項。 2.完成預(概)算、決算及預算執行績效報告暨改進財務上不經濟支出等事項。 3.完成人事任免、差勤、陞遷、考績、退休等事項。</p>					
分支計畫及用途別科目		單位	數量	單價	預算數	說 明	
合計					54,554,000	較上年度預算數51,702,439元，增加2,851,561元。	
01人員維持費					51,173,000	較上年度預算數49,149,633元，增加2,023,367元。	
0100 人事費					51,173,000		
0103 法定編制人員待遇					32,302,518		
		年	1	32,302,518	32,302,518	職員53人薪津(詳人事費分析表)。	
0105 技工及工友待遇					1,388,475		
		年	1	1,388,475	1,388,475	職工4人工資(詳人事費分析表)。	
0111 獎金					7,368,377		
		年	1	2,947,350	2,947,350	依考績法規定核發之獎金。	
		年	1	4,421,027	4,421,027	依規定核發之年終工作獎金。	
0121 其他給與					1,414,120		
		年	1	832,000	832,000	休假補助費。	
		人、月、 段	37 × 12 × 1	630	279,720	員工上下班交通費。	
		人、月、 段	20 × 12 × 2	630	302,400	員工上下班交通費。	

# 臺北市中正區戶政事務所

## 歲出計畫說明提要與各項費用明細表

中華民國108年度

單位：新臺幣元

分支計畫及用途別科目	單位	數量	單價	預算數	說明
一般行政—行政管理 0131 加班值班費	年	1	948,920	948,920	本所辦理各項業務超時加班費。
	年	1	884,207	884,207	不休假出勤加班費。
	0142 退休離職儲金				
	年	1	2,957,900	2,957,900	提撥退撫基金。
	年	1	868,721	868,721	提撥勞工退休準備金。
	0151 保險				
	年	1	1,852,048	1,852,048	職員及職工健保費。
	年	1	1,088,175	1,088,175	職員公保費。
	年	1	99,539	99,539	職工勞保費。
	02一般業務				3,240,000
0200 業務費				3,240,000	
0201 教育訓練費				32,550	
	人、天	7×3	1,550	32,550	員工教育訓練相關費用。
0202 水電費				903,168	
	月	12	1,960	23,520	辦公大樓水費。
	月	12	73,304	879,648	辦公大樓電費。
0203 通訊費				388,022	
	年	1	214,742	214,742	公務用郵資。
	部、月	19×12	760	173,280	公務用電話費。
0213 資訊服務費				106,527	
	年	1	56,527	56,527	個人電腦、周邊設備及軟體維護費。
	年	1	50,000	50,000	套裝軟體。
0214 其他業務租金				90,000	
	月	12	7,500	90,000	電話總機系統租金。
0221 稅捐及規費				18,460	
	年	1	11,230	11,230	公務車輛使用牌照稅(詳公務車輛明細表)。
	年	1	6,780	6,780	公務車輛燃料使用費(詳公務車輛明細表)。

臺北市中正區戶政事務所

歲出計畫說明提要與各項費用明細表

中華民國108年度

單位：新臺幣元

分支計畫及用途別科目	單位	數量	單價	預算數	說明
0231 保險費	年	1	450	450	公務車輛檢驗費(詳公務車輛明細表)(新增)。
	年	1	3,626	3,626	公務車輛保險費(詳公務車輛明細表)。
0271 物品				265,470	
0279 一般事務費	年	1	41,350	41,350	省電照明設施耗材。
	年	1	60,000	60,000	資訊用品及零組件。
	年	1	110,000	110,000	個人電腦用耗材。
	年	1	54,120	54,120	公務車輛油料費(詳公務車輛明細表)。
				1,157,402	
	坪、月	436 × 12	50	261,600	辦公大樓清潔維持費。
	年	1	72,000	72,000	辦公大樓保全服務費。
	次、月	2 × 12	2,380	57,120	老鼠防治費用。
	年	1	211,122	211,122	華山市場大樓電梯、發電機、消防設備等公共設施養護清潔分攤款。
	人、月	53 × 12	360	228,960	統籌業務費，按職員每人每月360元編列。
人、月	4 × 12	50	2,400	統籌業務費，按駕駛、工友每人每月50元編列。	
	次	1	17,768	17,768	建築物消防安全設備檢測費。
0281 房屋建築養護費	臺、月、張	6 × 12 × 6080	0.7	306,432	影印機使用費。
				73,755	
	棟、年	1 × 1	6,765	6,765	辦公房舍修繕費(30坪以內)。
0282 車輛及辦公器具養護費	坪、年	406 × 1	165	66,990	辦公房舍修繕費(超過30坪部分)。
				52,620	
	臺、年	2 × 1	4,000	8,000	戶籍謄本蓋章機維護費。
	臺、年	1 × 1	1,600	1,600	自動關防蓋章機維護費。
	臺、年	3 × 1	1,600	4,800	傳真機維護費。

# 臺北市中正區戶政事務所

## 歲出計畫說明提要與各項費用明細表

中華民國108年度

單位：新臺幣元

分支計畫及用途別科目	單位	數量	單價	預算數	說明
一般行政—行政管理 05會計業務	臺、年	1×1	3,600	3,600	護貝機維護費。
	年	1	34,620	34,620	公務車輛養護費(詳公務車輛明細表)。
	0283 設施及機械設備養護費			64,000	
	臺、年	7×1	4,000	28,000	窗型冷氣機維護費。
	年	1	36,000	36,000	電腦機房維護費。
	0291 國內旅費			12,400	
	人、天	4×2	1,550	12,400	戶政業務市外出差旅費。
	0298 特別費			72,000	
	月	12	6,000	72,000	主任特別費。
	0200 業務費			10,000	較上年度預算數9,920元，增加80元。
0279 一般事務費			7,760		
人次	27	80	2,160	因公逾時誤餐餐盒費用。	
年	1	5,600	5,600	會計簿冊及各項表報等印刷費。	
0295 短程車資			2,240		
年	1	2,240	2,240	員工外出洽辦公務所需交通費。	
06人事業務			131,000	較上年度預算數130,620元，增加380元。	
0200 業務費			131,000		
0279 一般事務費			128,460		
人次	45	80	3,600	因公逾時誤餐餐盒費用。	
年	1	10,860	10,860	人事資料等印刷費。	
人、年	57×1	2,000	114,000	文康活動費。	
0295 短程車資			2,540		
年	1	2,540	2,540	員工外出洽辦公務所需交通費。	

臺北市中正區戶政事務所

歲出計畫說明提要與各項費用明細表

中華民國108年度

單位：新臺幣元

戶政業務—戶籍登記及管理	業務計畫及工作計畫 名稱與編號	33030675502 戶政業務-戶籍登記及管理	承辦 單位	戶籍登記課、戶籍資料 課、行政庶務課	預算 金額	2,034,000元	戶政業務—戶籍登記及管理
	歲出計畫說明	<p>一、計畫內容： 辦理戶籍登記管理、戶口校正及巡迴查對等業務。</p> <p>二、預期成果： 依據戶籍法及有關法令依限辦理完成，簡化戶籍登記各項作業流程，力求資料正確無誤、達成迅速便民之施政目標。</p>					
分支計畫及用途別科目		單位	數量	單價	預算數	說 明	
合計					2,034,000	較上年度預算數2,720,096元，減少686,096元。	
02戶籍管理					2,034,000	較上年度預算數2,720,096元，減少686,096元。	
0200 業務費					2,034,000		
0203 通訊費		年	1	22,000	22,000	戶政資訊系統網際網路費。	
0213 資訊服務費		年	1	85,000	85,000	強化戶役政資訊系統與應用推廣計畫-電腦軟硬體設備維護費。	
0214 其他業務租金		臺、月	13 × 12	240	37,440	悠遊卡機具租金。	
0231 保險費		人、年	27 × 1	120	3,240	志工投保意外險之保險費。	
		人、年	22 × 1	600	13,200	各類災害發生期間救災人員投保意外保險費。	
0250 按日按件計資酬金		節	18	2,000	36,000	為民服務品質提升聘請講師鐘點費。	

臺北市中正區戶政事務所

歲出計畫說明提要與各項費用明細表

中華民國108年度

單位：新臺幣元

分支計畫及用途別科目	單位	數量	單價	預算數	說明
0271 物品				1,425,380	
	月	12	12,200	146,400	各項戶政業務用紙及文具用品。
	月	12	1,400	16,800	戶籍謄本蓋章機及傳真機用耗材。
	年	1	162,000	162,000	自然人憑證業務推廣及提升為民服務品質、文具用品等費用(收支併列)。
	年	1	864,000	864,000	戶政資訊系統(戶政e網通)設備耗材。
	年	1	78,680	78,680	戶籍業務用雜項用具。
	臺	35	4,500	157,500	汰換戶役政資訊系統條碼閱讀機(新增)。
0279 一般事務費				382,940	
	月	12	3,000	36,000	各種戶籍書表等印刷費。
	年	1	19,500	19,500	印製戶政法令政令文宣品費用。
	年	1	45,000	45,000	各項戶政業務活動費用。
	月	12	11,750	141,000	加強為民服務供民眾使用之清潔用品及茶水雜支等費用。
	人次	1,024	110	112,640	志工餐點及交通補助。
	人次	360	80	28,800	因公逾時誤餐餐盒費用。
0295 短程車資				28,800	
	年	1	28,800	28,800	員工外出洽辦公務所需交通費。

戶政業務—戶籍登記及管理

戶政業務—戶籍登記及管理

臺北市中正區戶政事務所

歲出計畫說明提要與各項費用明細表

中華民國108年度

單位：新臺幣元

一般建築及設備—其他設備	業務計畫及工作計畫名稱與編號		33030679004 一般建築及設備-其他設備	承辦單位	行政庶務課、戶籍登記課	預算金額	1,022,000元	一般建築及設備—其他設備
	歲出計畫說明		<p>一、計畫內容： 辦理汰換個人電腦、網路及資訊周邊設備、戶役政資訊系統周邊設備、保險櫃、鑽孔機及國民身分證護貝機等。</p> <p>二、預期成果： 公文管理傳輸迅速正確安全及提高為民服務工作效率。</p>					
分支計畫及用途別科目		單位	數量	單價	預算數	說明		
合計					1,022,000	較上年度預算數1,141,684元，減少119,684元。		
04其他設備					1,022,000	較上年度預算數1,141,684元，減少119,684元。		
0300 設備及投資					1,022,000			
0304 機械設備費					15,000			
		臺	1	15,000	15,000	汰換國民身分證護貝機。		
0306 資訊軟硬體設備費					942,000			
		部	4	25,200	100,800	汰換個人電腦。		
		年	1	15,200	15,200	網路及資訊周邊設備。		
		年	1	826,000	826,000	戶役政資訊系統周邊設備。		
0319 雜項設備費					65,000			
		臺	1	25,000	25,000	汰換保險櫃。		
		臺	1	40,000	40,000	汰換鑽孔機。		



# 臺北市中正區戶政事務所

## 人事費分析表

中華民國108年度

0133010100-民政支出-一般行政-行政管理

單位：新臺幣元

類別	預算員額	全年度人事費											備註	
		民意代表待遇	政務人員待遇	法定編制人員待遇	約聘僱人員待遇	技工及工友待遇	獎金	其他給與	加班值班費	退休退職給付	退休離職儲金	保險		合計
合計	57			32,302,518		1,388,475	7,368,377	1,414,120	1,833,127		3,826,621	3,039,762	51,173,000	
正式員額	53			32,302,518			7,052,814	768,000	846,339		2,957,900	2,863,234	46,790,805	
職員	53			32,302,518			7,052,814	768,000	846,339		2,957,900	2,863,234	46,790,805	
駕駛	1					366,960	83,400	16,000	10,008		33,789	47,630	557,787	
工友	3					1,021,515	232,163	48,000	27,860		834,932	128,898	2,293,368	
其他人事費								582,120	948,920				1,531,040	

## 四、參 考 表

臺北市中正區戶政事務所  
歲出一級用途別科目分析表

中華民國108年度

單位：新臺幣千元

名稱及編號	合計	經常支出						資本支出					
		人事費	業務費	獎補助費	債務費	預備金	小計	人事費	業務費	設備及投資	獎補助費	預備金	小計
合計	57,610	51,173	5,415				56,588			1,022			1,022
33030670000 民政支出	57,610	51,173	5,415				56,588			1,022			1,022
33030670100 一般行政	54,554	51,173	3,381				54,554						
33030670101 行政管理	54,554	51,173	3,381				54,554						
33030675500 戶政業務	2,034		2,034				2,034						
33030675502 戶籍登記及管理	2,034		2,034				2,034						
33030679000 一般建築及設備	1,022								1,022				1,022
33030679004 其他設備	1,022								1,022				1,022

臺北市中正區戶政事務所

資本支出分析表

中華民國108年度

單位：新臺幣千元

名稱及編號	合計	設備及投資								其他資本支出	
		土地	房屋建築及設備	公共建設及設施	機械設備	運輸設備	資訊軟體設備	雜項設備	權利		投資
合計	1,022				15		942	65			
33030679000 一般建築及設備	1,022				15		942	65			
33030679004 其他設備	1,022				15		942	65			

# 臺北市中正區戶政事務所

## 各項費用彙計表

中華民國108年度

單位：新臺幣元

工作計畫名稱及編號	33030670101 行政管理	33030675502 戶籍登記及管理	33030679004 其他設備	合 計		
第一、二級用途別 科目名稱及編號						
合 計	54,554,000	2,034,000	1,022,000	57,610,000		
010000人事費	51,173,000			51,173,000		
010300法定編制人員待遇	32,302,518			32,302,518		
010500技工及工友待遇	1,388,475			1,388,475		
011100獎金	7,368,377			7,368,377		
012100其他給與	1,414,120			1,414,120		
013100加班值班費	1,833,127			1,833,127		
014200退休離職儲金	3,826,621			3,826,621		
015100保險	3,039,762			3,039,762		
020000業務費	3,381,000	2,034,000		5,415,000		
020100教育訓練費	32,550			32,550		
020200水電費	903,168			903,168		
020300通訊費	388,022	22,000		410,022		
021300資訊服務費	106,527	85,000		191,527		
021400其他業務租金	90,000	37,440		127,440		
022100稅捐及規費	18,460			18,460		
023100保險費	3,626	16,440		20,066		
025000按日按件計資酬金		36,000		36,000		
027100物品	265,470	1,425,380		1,690,850		
027900一般事務費	1,293,622	382,940		1,676,562		
028100房屋建築養護費	73,755			73,755		
028200車輛及辦公器具養護費	52,620			52,620		
028300設施及機械設備養護費	64,000			64,000		
029100國內旅費	12,400			12,400		
029500短程車資	4,780	28,800		33,580		
029800特別費	72,000			72,000		
030000設備及投資			1,022,000	1,022,000		
030400機械設備費			15,000	15,000		
030600資訊軟硬體設備費			942,000	942,000		
031900雜項設備費			65,000	65,000		

# 臺北市中正區戶政事務所

## 人 事 費 彙 計 表

中華民國108年度

單位：新臺幣元

類別	預算員額	全年度人事費											備註	
		民意代表待遇	政務人員待遇	法定編制人員待遇	約聘僱人員待遇	技工及工友待遇	獎金	其他給與	加班值班費	退休退職給付	退休離職儲金	保險		合計
合計	57			32,302,518		1,388,475	7,368,377	1,414,120	1,833,127		3,826,621	3,039,762	51,173,000	
正式員額	53			32,302,518			7,052,814	768,000	846,339		2,957,900	2,863,234	46,790,805	
職員	53			32,302,518			7,052,814	768,000	846,339		2,957,900	2,863,234	46,790,805	
駕駛	1					366,960	83,400	16,000	10,008		33,789	47,630	557,787	
工友	3					1,021,515	232,163	48,000	27,860		834,932	128,898	2,293,368	
其他人事費								582,120	948,920				1,531,040	

# 臺北市中正區戶政事務所

## 公務車輛明細表

中華民國108年度

單位：新臺幣元

業務計畫 及工作計 畫名稱	車輛 數	車輛 種類	乘客 人數 (不含 司機)	購置 年月	汽缸總 排氣量 (立方 公分)	牌照稅 (全年)	燃料使 用費 (全年)	油料費(全年)			養 護 費	車輛 保 險 費	車輛 檢 驗 費	備註
								數量 (公升)	單價 (元)	金額				
一般行政 行政管理		現有車輛				11,230	6,780			54,120	34,620	3,626	450	
	1	重型公務機 車	1	09006	126-250		600	300	27.5	8,250	1,620	711		車號:BFS-625
	1	客貨兩用車	4	10304	1801-2400	11,230	6,180	1,668	27.5	45,870	33,000	2,915	450	車號:AGH-3595
		合計				11,230	6,780			54,120	34,620	3,626	450	

歲出按職能及經

中華民國108

職能別分類	經濟性分類	經常支出							資本支出			
		受僱人員報酬	購買支出 商品及勞務	債務利息	土地租金支出	經常移轉			經常支出合計	投資及增資		
						對企業	對非營利 機構及民間	對政府		對國外	對營業基金	對非營業 基金特種
總計		51,209	5,379						56,588			
01 一般公共事務		51,209	5,379						56,588			
02 防衛												
03 公共秩序與安全												
04 教育												
05 保健												
06 社會安全與福利												
07 住宅及社區服務												
08 娛樂、文化與宗教												
09 燃料與能源												
10 農、林、漁、牧業												
11 礦業、製造業及營造業												
12 運輸及通信												
13 其他經濟服務												
14 環境保護												
15 其他支出												



戶政事務所

濟性綜合分類表

年度

單位：新臺幣千元

資本支出														總計
資本移轉				土地購入	無形資產購入	固定資本形成						資本支出合計		
對企業	對非營利 家庭及 民間機構	對政府	對國外			住宅	非住宅 房屋	營建 工程	運輸 工具	資訊 軟體	其他 設備 及 機器		土地 改良	
											1,022		1,022	57,610
											1,022		1,022	57,610