

年度-法定預算

機關編號

03-067

中華民國 111 年度

## 臺北市總預算

### 臺北市中正區戶政事務所單位預算

臺北市中正區戶政事務所 編

# 臺北市中正區戶政事務所

## 目次

中華民國 111 年度

一、預算總說明	第	1 頁
二、主要表		
(一)歲入預算表	第	3 頁
(二)歲出預算表	第	6 頁
三、附屬表		
(一)歲入項目說明提要與預算明細表	第	7 頁
(二)歲出計畫說明提要與各項費用明細表	第	21 頁
1. 一般行政		
行政管理	第	21 頁
2. 戶政業務		
戶籍登記及管理	第	25 頁
3. 一般建築及設備		
其他設備	第	27 頁
(三)人事費分析表	第	30 頁
四、參考表		
(一)歲出一級用途別科目分析表	第	31 頁
(二)資本支出分析表	第	32 頁
(三)各項費用彙計表	第	33 頁
(四)人事費彙計表	第	34 頁
(五)公務車輛明細表	第	35 頁
(六)繼續性計畫分年資金需求表	第	36 頁
(七)新興計畫分年資金需求表	第	37 頁
(八)歲出按職能及經濟性綜合分類表	第	38 頁

# 一、預算總說明

# 臺北市中正區戶政事務所 預算總說明

中華民國 111 年度

## 一、現行法定職掌及組織系統圖：

(一)機關主要職掌：本所依據臺北市政府民政局組織規程第8條規定組織之，掌理本區有關戶籍管理事項。

(二)內部分層業務：本所置主任、秘書，下設三課、會計員、人事管理員，預算員額56人，包括職員53人、工友 3人。

內部分層業務如下：

戶籍登記課：掌理戶籍登記、戶口普查、戶口校正、戶籍巡迴查對、國籍之得喪、更改姓名、戶口名簿核發、選舉造冊及其他不屬各課掌理事項。

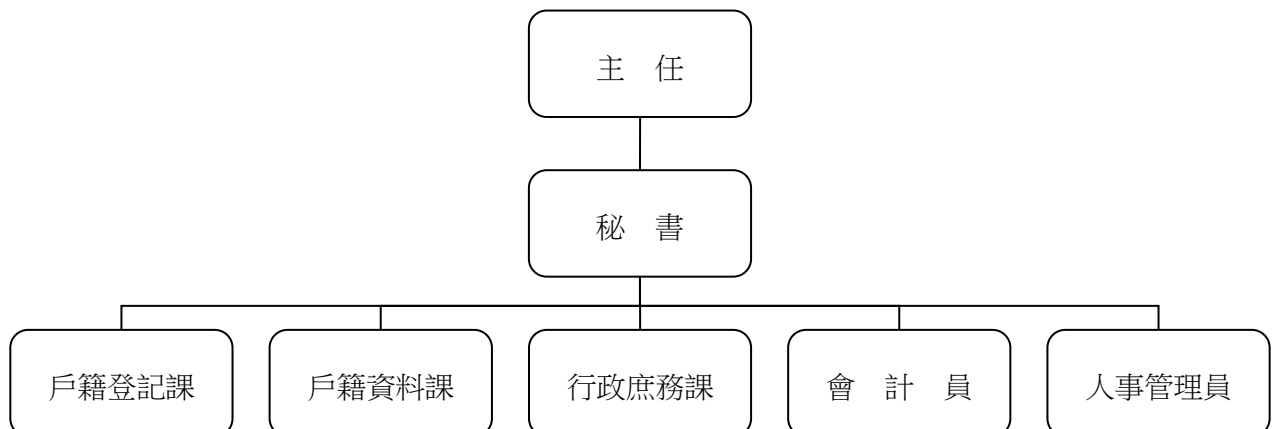
戶籍資料課：掌理街路命名、編釘門牌、印鑑登記與證明、日據時期戶口調查簿除戶資料保管與核發證明、國民身分證核發、學齡兒童造冊、戶籍通報及戶籍統計等事項。

行政庶務課：掌理文書收發、印信、庶務、出納、研考及檔案管理等事項。

會計員：秉承上級主計機關之監督與指導，並受主任之指導，依法辦理歲計、會計、統計事項。

人事管理員：秉承上級人事機關之監督與指導，並受主任之指導，依法辦理人事管理事項。

## (三)組織系統圖：



## 二、前年度及上年度已過期間計畫實施及預算執行情形：

(一)前年度計畫實施成果及決算辦理概況：前年度歲出預算共57,490,944元，決算為一般行

# 臺北市中正區戶政事務所

## 預算總說明

中華民國 111 年度

政54,065,157元，戶政業務1,650,944元，一般建築及設備230,609元，各項業務均按預定工作計畫如期順利完成。

(二)上年度預算執行情形：截至110年6月底止，各項計畫之分配數與累計執行情形如下：

單位：新臺幣元

工作計畫	累計分配數	累計執行數	未執行數	執行百分比
合計	37,172,000	33,904,649	3,267,351	91.21%
行政管理	36,180,000	33,136,623	3,043,377	91.59%
戶籍登記及管理	689,000	481,995	207,005	69.96%
其他設備	303,000	286,031	16,969	94.40%

三、本年度施政(業務及工作)計畫重點及預算提要：

(一)本年度計畫重點及預期績效：

- 1.學齡兒童造冊、各項戶籍登記、戶口校正、巡迴查對、申請書索引及戶籍資料核對等，以嚴密戶籍管理。
- 2.年終統計、赴學區辦理初領身分證、轄區街路門牌里鄰對照等，以確保戶籍資料正確及便民服務政策。
- 3.印製戶政法令宣導資料及購置宣導品、添購文書檔案管理相關物品。
- 4.辦理個人電腦租賃、戶役政行動工作站筆記型電腦租賃等，以提高工作效率。

(二)本年度預算提要：

- 1.歲入部分編列5,981,000元，包括罰金罰鍰31,000元，證照費2,321,000元，登記費100,000元，考試報名費2,000元，資料使用費3,355,000元，服務費162,000元及廢舊物資售價10,000元。
- 2.歲出部分編列57,473,000元，計分：
  - (1)一般行政共列55,477,000元，包括人事費52,408,000元，業務費3,069,000元。
  - (2)戶政業務共列1,856,000元，係業務費1,856,000元。
  - (3)一般建築及設備共列140,000元，係其他設備140,000元。

## 二、主 要 表

臺北市中正區戶政事務所

歲入預算表

中華民國111年度

單位：新臺幣千元

科 目				本年度預算數			上年度 預算數	前年度 決算數	本年度與 上年度比較	說 明	
款	項	目	節	名稱及編號	合計	經常門					資本門
				合 計	5,981	5,981	-	6,126	6,312	-145	
02				0400000000 罰款及賠償收入	31	31	-	36	28	-5	
	029			0403067000 臺北市中正區戶政事 務所	31	31	-	36	28	-5	
		01		0403067010 罰金罰鍰及怠金	31	31	-	36	25	-5	
			01	04030670101 罰金罰鍰	31	31	-	36	25	-5	本年度預算數係違反戶籍 法規定之罰金罰鍰收入。
			02	04030670300 賠償收入	-	-	-	-	3	-	
			01	04030670301 一般賠償收入	-	-	-	-	3	-	前年度決算數係行政中心 清潔維護廠商懲罰性違約 金分攤收入，本年度及上 年度均無預算數。
03				0500000000 規費收入	5,940	5,940	-	6,080	5,456	-140	
	025			0503067000 臺北市中正區戶政事 務所	5,940	5,940	-	6,080	5,456	-140	
		01		0503067010 行政規費收入	2,423	2,423	-	2,554	2,285	-131	
			01	05030670102 證照費	2,321	2,321	-	2,452	2,197	-131	本年度預算數內容與上年 度之比較如下： 1.國民身分證初、換核發 工本費收入743,000元，較 上年度減少118,200元。 2.門牌工本費收入 40,000 元，較上年度減少12,800 元。 3.其他證照費收入合共 1,538,000元，較上年度無 增減。
			02	05030670103 登記費	100	100	-	100	85	-	本年度預算數係印鑑登 記、變更及廢止工本費收 入。

臺北市中正區戶政事務所

歲入預算表

中華民國111年度

單位：新臺幣千元

款	項	目	節	名稱及編號	本年度預算數			上年度 預算數	前年度 決算數	本年度與 上年度比較	說 明
					合計	經常門	資本門				
			03	05030670104 考試報名費	2	2	-	2	3	-	本年度預算數係國籍歸化 測試工本費收入。
			02	05030670300 使用規費收入	3,517	3,517	-	3,526	3,171	-9	
			01	05030670303 資料使用費	3,355	3,355	-	3,364	2,926	-9	本年度預算數內容與上年 度之比較如下： 1.英文戶籍謄本工本費收 入145,000元，較上年度減 少9,000元。 2.其他資料使用費收入合 共3,210,000元，較上年度 無增減。
			02	05030670307 服務費	162	162	-	162	245	-	本年度預算數係自然人憑 證IC卡行政管理費收入 162,000元，依戶政事務所 代收自然人憑證IC卡行政 管理費使用要點之規定編 列，以支應歲出戶籍登記 及管理科目之戶籍管理項 下自然人憑證業務推廣及 提升為民服務品質、文具 用品等費用。
04				07000000000 財產收入	10	10	-	10	822	-	
	030			07030670000 臺北市中正區戶政事 務所	10	10	-	10	822	-	
			01	07030670500 廢舊物資售價	10	10	-	10	822	-	
			01	07030670501 廢舊物資售價	10	10	-	10	822	-	本年度預算數係出售報廢 財產及物品等殘值收入。
08				12000000000 其他收入	-	-	-	-	6	-	
	031			12030670000 臺北市中正區戶政事 務所	-	-	-	-	6	-	
			01	12030670200 雜項收入	-	-	-	-	6	-	



臺北市中正區戶政事務所

歲入預算表

中華民國111年度

單位：新臺幣千元

科 目				本年度預算數			上年度 預算數	前年度 決算數	本年度與 上年度比較	說 明
款	項	目	節	合計	經常門	資本門				
			01	12030670201 收回以前年度歲 出	-	-	-	-	4	-前年度決算數係收回以前 年度員工上下班交通費收 入，本年度及上年度均無 預算數。
			02	12030670210 其他雜項收入	-	-	-	-	2	-前年度決算數係機關拾獲 現金繳庫收入，本年度及 上年度均無預算數。

臺北市中正區戶政事務所

歲出預算表

中華民國111年度

單位：新臺幣千元

款	項	目	節	名稱及編號	本年度預算數			上年度預算數	前年度決算數	本年度與上年度比較	說明
					合計	經常門	資本門				
03				0003000000 臺北市政府民政局主管	57,473	57,333	140	55,691	55,947	1,782	
	008			0003067000 臺北市中正區戶政事務所	57,473	57,333	140	55,691	55,947	1,782	
		01		37030670100 一般行政	55,477	55,477	-	53,611	54,065	1,866	
			01	37030670101 行政管理	55,477	55,477	-	53,611	54,065	1,866	本年度預算數內容與上年度之比較如下： 1.人事費52,408,000元，較上年度增加1,988,000元，依實際需要核實編列。 2.辦公大樓清潔維持費(含分攤款)313,920元，較上年度增加52,320元。 3.辦公大樓電費(含分攤款)816,000元，較上年度減少63,648元。 4.減列資訊用品及零組件55,500元。 5.其他合共1,939,080元，較上年度減少55,172元。
		02		37030675500 戶政業務	1,856	1,856	-	1,777	1,651	79	
			01	37030675502 戶籍登記及管理	1,856	1,856	-	1,777	1,651	79	本年度預算數內容與上年度之比較如下： 1.自然人憑證業務推廣及提升為民服務品質、文具用品等費用162,000元，依戶政事務所代收自然人憑證IC卡行政管理費使用要點之規定由服務費收入撥充支應，較上年度無增減。 2.強化戶役政資訊系統與應用推廣計畫-電腦軟硬體設備維護費72,168元，較上年度增加33,705元。 3.各項戶政業務及志工活動等費用100,000元，較上年度增加29,800元。 4.其他合共1,521,832元，較上年度增加15,495元。
		03		37030679000 一般建築及設備	140	-	140	303	231	-163	
			01	37030679004 其他設備	140	-	140	303	231	-163	本年度編列個人電腦租賃費及戶役政行動工作站筆記型電腦租賃費，共計140,000元。

# 三、附 屬 表

# 臺北市中正區戶政事務所

## 歲入項目說明提要與預算明細表

經常門

中華民國111年度

單位：新臺幣元

來源別子目及 細目與編號	04030670101 罰金罰鍰及怠金-罰金罰鍰	承辦單位	戶籍登記課	預算金額	31,000元	
歲 入 項 目 說 明	<p>一、項目內容： 凡本市轄區內違反戶籍法規定者，依其罰則處以罰鍰，藉收守法之效。</p> <p>二、法令依據： 戶籍法第76、77、78、79、80條。</p> <p>三、計算方法： 1.無正當理由不於法定期間為登記之申請，或經催告而仍不為申請者，處新臺幣300元以上900元以下罰鍰。 2.申請人故意為不實之申請或故意提供戶政機關不實之資料者，處新臺幣3,000元以上9,000元以下罰鍰。 3.無正當理由拒絕接受戶口調查或拒絕提供戶政機關查證戶籍登記事項之資料者，處新臺幣3,000元以上9,000元以下罰鍰。 4.戶長未依規定提供戶口名簿者，處新臺幣1,000元以上3,000元以下罰鍰。</p> <p>四、實施進度： 自民國111年01月01日起至111年12月31日止。</p> <p>五、完成方法： 依法處罰違法特定人，執行收繳罰款並悉數解庫。</p> <p>六、預期成果： 參酌前年度辦理情形評估，預期可收達預算數。</p>					罰 金 罰 鍰 及 怠 金 — 罰 金 罰 鍰

臺北市中正區戶政事務所

歲入項目說明提要與預算明細表

經常門

中華民國111年度

單位：新臺幣元

科目名稱及編號	單位	數量	單價	預算數	說明及收入依據
合計				31,000	
04030670101 罰金罰鍰	年	1	31,000	31,000	逾期申報及不實申請各項戶籍登記罰鍰收入。 收入依據：戶籍法第76、77、78、79、80條。

罰金罰鍰及怠金—罰金罰鍰

罰金罰鍰及怠金—罰金罰鍰

# 臺北市中正區戶政事務所

## 歲入項目說明提要與預算明細表

經常門

中華民國111年度

單位：新臺幣元

	來源別子目及細目與編號	承辦單位	戶籍登記課、戶籍資料課	預算金額	
行政規費收入—證照費	05030670102 行政規費收入-證照費				2,321,000元
歲入項目說明	<p>一、項目內容： 1.國民身分證核發。 2.戶口名簿核發。 3.門牌製發。 4.門牌證明。 5.中、英文結(離)婚證明書。</p> <p>二、法令依據： 1.戶籍法第69條規定，由內政部統一標準辦理。 2.臺北市門牌編釘及門牌證明書收費標準。</p> <p>三、計算方法： 1.國民身分證初、換領每張50元。 2.國民身分證補領每張200元。 3.戶口名簿每份30元。 4.門牌製發每面64元。 5.門牌證明每張20元。 6.中、英文結(離)婚證明書每張100元。</p> <p>四、實施進度： 自民國111年01月01日起至111年12月31日止。</p> <p>五、完成方法： 1.國民身分證受理核對、黏貼相片，經掃描後列印新證發給；如有疑問依檢核流程查證後核發。 2.戶口名簿受理查核後發給。 3.門牌受理並派員實施查編，報送市政府統一籌製鋁質門牌後發給裝釘。</p> <p>六、預期成果： 預期全年度處理完成，徵收款悉數解繳市庫。</p>				
行政規費收入—證照費					

# 臺北市中正區戶政事務所

## 歲入項目說明提要與預算明細表

經常門

中華民國111年度

單位：新臺幣元

	科目名稱及編號	單位	數量	單價	預算數	說明及收入依據
行政規費收入—證照費	合計				2,321,000	
	05030670102 證照費	張	14,860	50	743,000	國民身分證初、換核發工本費收入。 收入依據：戶籍法第69條。
		張	4,000	200	800,000	國民身分證補發工本費收入。 收入依據：戶籍法第69條。
		份	20,300	30	609,000	戶口名簿工本費收入。 收入依據：戶籍法第69條。
		面	625	64	40,000	門牌工本費收入。 收入依據：臺北市門牌編釘及門牌證明書收費標準。
		張	450	20	9,000	門牌證明工本費收入。 收入依據：臺北市門牌編釘及門牌證明書收費標準。
	張	1,200	100	120,000	中、英文結(離)婚證明書工本費收入。 收入依據：戶籍法第69條。	

行政規費收入—證照費

臺北市中正區戶政事務所  
歲入項目說明提要與預算明細表

經常門

中華民國111年度

單位：新臺幣元

行政規費收入—登記費	來源別子目及 細目與編號	05030670103 行政規費收入-登記費	承辦單位	戶籍資料課	預算金額	100,000元	行政規費收入—登記費
歲 入 項 目 說 明	<p>一、項目內容： 辦理印鑑登記、變更及廢止。</p> <p>二、法令依據： 臺北市印鑑登記及印鑑證明收費標準。</p> <p>三、計算方法： 印鑑登記、變更及廢止每次20元。</p> <p>四、實施進度： 自民國111年01月01日起至111年12月31日止。</p> <p>五、完成方法： 印鑑登記、變更及廢止受理查核後辦理。</p> <p>六、預期成果： 預期全年度處理完成，徵收款悉數解繳市庫。</p>						



臺北市中正區戶政事務所

歲入項目說明提要與預算明細表

經常門

中華民國111年度

單位：新臺幣元

科目名稱及編號	單位	數量	單價	預算數	說明及收入依據
合計				100,000	
05030670103 登記費	次	5,000	20	100,000	印鑑登記、變更及廢止工本費收入。 收入依據：臺北市印鑑登記及印鑑證明收費標準。

行政規費收入—登記費

行政規費收入—登記費

臺北市中正區戶政事務所  
歲入項目說明提要與預算明細表

經常門

中華民國111年度

單位：新臺幣元

行政規費收入—考試報名費	來源別子目及 細目與編號	05030670104 行政規費收入-考試報名費	承辦單位	戶籍登記課	預算金額	2,000元
	<p>一、項目內容： 國籍歸化測試申請。</p> <p>二、法令依據： 歸化取得我國國籍者基本語言能力及國民權利義務基本常識認定標準。</p> <p>三、計算方法： 國籍歸化測試每人次500元。</p> <p>四、實施進度： 自民國111年01月01日起至111年12月31日止。</p> <p>五、完成方法： 受理國籍歸化測試報名申請後，列印測試卷測試，於測試30分鐘內現場核發成績單。</p> <p>六、預期成果： 預期全年度處理完成，徵收款悉數解繳市庫。</p>					
歲入項目說明						

行政規費收入—考試報名費

臺北市中正區戶政事務所

歲入項目說明提要與預算明細表

經常門

中華民國111年度

單位：新臺幣元

科目名稱及編號	單位	數量	單價	預算數	說明及收入依據
合計				2,000	
05030670104 考試報名費	人次	4	500	2,000	國籍歸化測試工本費收入。 收入依據：歸化取得我國國籍者基本語言能力及國民權利義務基本常識認定標準。

行政規費收入—考試報名費

行政規費收入—考試報名費

臺北市中正區戶政事務所  
歲入項目說明提要與預算明細表

經常門

中華民國111年度

單位：新臺幣元

使用規費收入—資料使用費	來源別子目及細目與編號	05030670303 使用規費收入-資料使用費	承辦單位	戶籍登記課、戶籍資料課	預算金額	3,355,000元	使用規費收入—資料使用費
歲入項目說明	一、項目內容：	1.受理戶籍登記資料閱覽。 2.戶籍謄本核發。 3.電腦列印戶籍資料名冊。 4.提供戶口統計資料。 5.印鑑證明核發。 6.戶籍檔案原始資料影本核發。					
	二、法令依據：	1.戶籍法第65、69條規定，由內政部統一標準辦理。 2.臺北市印鑑登記及印鑑證明收費標準。					
	三、計算方法：	1.戶籍登記資料閱覽每次15元。 2.中文戶籍謄本每張15元。 3.英文戶籍謄本每張100元，同一次申請2份以上者自第2份起每張15元。 4.電腦列印戶籍資料名冊每張15元。 5.戶口統計資料每張10元。 6.印鑑證明每張20元。 7.戶籍檔案原始資料影本每張10元。 8.親等關聯資料每張30元，同一次申請2份以上者自第2份起每張15元。					
	四、實施進度：	自民國111年01月01日起至111年12月31日止。					
	五、完成方法：	1.由各所受理，依規定辦理戶籍登記資料閱覽。 2.由各所受理，依規定發給戶籍謄本、印鑑證明及戶籍檔案原始資料影本。 3.提供戶籍名冊資料及戶口統計資料。					
	六、預期成果：	預期全年度處理完成，徵收款悉數解繳市庫。					

# 臺北市中正區戶政事務所

## 歲入項目說明提要與預算明細表

經常門

中華民國111年度

單位：新臺幣元

	科目名稱及編號	單位	數量	單價	預算數	說明及收入依據
使用規費收入—資料使用費	合計				3,355,000	
	05030670303 資料使用費	次	20	15	300	戶籍登記資料閱覽費收入。 收入依據：戶籍法第69條。
		張	174,682	15	2,620,230	中文戶籍謄本工本費收入。 收入依據：戶籍法第69條。
		張	60	15	900	電腦列印戶籍資料名冊工本費收入。 收入依據：戶籍法第69條。
		張	21	10	210	戶口統計資料工本費收入。 收入依據：戶籍法第69條。
		張	27,500	20	550,000	印鑑證明工本費收入。 收入依據：臺北市印鑑登記及印鑑證明收費標準。
		張	1,450	100	145,000	英文戶籍謄本工本費收入。 收入依據：戶籍法第69條。
		張	3,500	10	35,000	戶籍檔案原始資料影本工本費收入。 收入依據：戶籍法第69條。
	張	112	30	3,360	親等關聯資料工本費收入。 收入依據：戶籍法第65條。	

# 臺北市中正區戶政事務所

## 歲入項目說明提要與預算明細表

經常門

中華民國111年度

單位：新臺幣元

	來源別子目及細目與編號	承辦單位	預算金額
使用規費收入—服務費	05030670307 使用規費收入-服務費	戶籍資料課	162,000元
歲入項目說明	<p>一、項目內容： 依內政部與自然人憑證發證工作維運廠商約定，直轄市、縣(市)政府所屬鄉(鎮、市、區)戶政事務所受理民眾臨櫃申辦購卡得代收自然人憑證IC卡工本費，各戶所並由該工本費中提撥一定金額(27元)作為行政管理費收入，有關行政管理費收支事項依內政部規定，以納入預算採收支併列方式辦理。</p> <p>二、法令依據： 1.內政部94年6月27日函頒「戶政事務所代收自然人憑證IC卡行政管理費使用要點」。 2.內政部98年1月21日「研商自然人憑證IC卡行政管理費及提供便民服務措施等發證作業相關事宜」會議紀錄。 3.內政部102年3月5日台內資字第1020122388號函。</p> <p>三、計算方法： 依內政部102年3月5日台內資字第1020122388號函規定，每張可提撥27元行政管理費收入。</p> <p>四、實施進度： 自民國111年01月01日起至111年12月31日止。</p> <p>五、完成方法： 每月與得標廠商結算，按自然人憑證IC卡每張可提撥27元回饋戶政事務所，作為行政管理費收入，其支出用途以辦理發證作業相關業務及戶所提升為民服務品質事項等。</p> <p>六、預期成果： 參酌本項業務以前年度執行情形估算，並依規定解繳市庫。</p>		

使用規費收入—服務費

臺北市中正區戶政事務所

歲入項目說明提要與預算明細表

經常門

中華民國111年度

單位：新臺幣元

科目名稱及編號	單位	數量	單價	預算數	說明及收入依據
合計				162,000	
05030670307 服務費	張	6,000	27	162,000	自然人憑證IC卡行政管理費收入(收支併列)。 收入依據：戶政事務所代收自然人憑證IC卡行政管理費使用要點。

使用規費收入—服務費

使用規費收入—服務費

臺北市中正區戶政事務所  
歲入項目說明提要與預算明細表

經常門

中華民國111年度

單位：新臺幣元

來源別子目及 細目與編號	07030670501 廢舊物資售價-廢舊物資售價	承辦單位	行政庶務課	預算金額	10,000元	
廢舊物資售價 — 廢舊物資售價	一、項目內容： 出售報廢財產及物品殘值收入。 二、法令依據： 臺北市市有財產報廢處理原則。 三、計算方法： 參酌以往年度收入估計。 四、實施進度： 自民國111年01月01日起至111年12月31日止。 五、完成方法： 依規定完成報廢程序，變賣收入悉數解繳市庫。 六、預期成果： 提升廢棄物再利用，減少環境污染，增加市庫收入。					廢舊物資售價 — 廢舊物資售價
	歲 入 項 目 說 明					



臺北市中正區戶政事務所

歲入項目說明提要與預算明細表

經常門

中華民國111年度

單位：新臺幣元

科目名稱及編號	單位	數量	單價	預算數	說明及收入依據
合計				10,000	
07030670501 廢舊物資售價	年	1	10,000	10,000	出售報廢財產及物品等殘值收入。 收入依據：臺北市市有財產報廢處理原則。

廢舊物資售價—廢舊物資售價

廢舊物資售價—廢舊物資售價

# 臺北市中正區戶政事務所

## 歲出計畫說明提要與各項費用明細表

中華民國111年度

單位：新臺幣元

一般行政—行政管理

一般行政—行政管理

業務計畫及工作計畫名稱與編號	37030670101 一般行政-行政管理	承辦單位	戶籍登記課、戶籍資料課、行政庶務課、會計、人事	預算金額	55,477,000元
----------------	--------------------------	------	-------------------------	------	-------------

歲出計畫說明	<p>一、計畫內容： 1.辦理文書、收發、印信、檔案、庶務、出納、財產物品、各項戶政規費徵繳等管理。 2.辦理歲計、會計、統計工作。 3.辦理人事管理工作。</p> <p>二、預期成果： 1.順利完成年度計畫及自行檢討考核事項。 2.完成預(概)算、決算及預算執行績效報告暨改進財務上不經濟支出等事項。 3.完成人事任免、差勤、陞遷、考績、退休等事項。</p>
--------	--

分支計畫及用途別科目	單位	數量	單價	預算數	說 明
合計				55,477,000	較上年度預算數53,611,000元，增加1,866,000元。
01人員維持費				52,408,000	較上年度預算數50,420,000元，增加1,988,000元。
1000 人事費				52,408,000	
1015 法定編制人員待遇				32,617,983	
	年	1	32,617,983	32,617,983	職員53人薪津(詳人事費分析表)。
1025 技工及工友待遇				1,223,520	
	年	1	1,223,520	1,223,520	職工3人工資(詳人事費分析表)。
1030 獎金				7,457,668	
	年	1	2,985,645	2,985,645	依考績法規定核發之獎金。
	年	1	4,472,023	4,472,023	依規定核發之年終工作獎金。
1035 其他給與				1,366,872	
	年	1	816,000	816,000	休假補助費。
	人、月	35×12	630	264,600	員工上下班交通費。

臺北市中正區戶政事務所

歲出計畫說明提要與各項費用明細表

中華民國111年度

單位：新臺幣元

分支計畫及用途別科目	單位	數量	單價	預算數	說明
一般行政—行政管理	人、月	8×12	1,008	96,768	員工上下班交通費。
	人、月	7×12	1,176	98,784	員工上下班交通費。
	人、月	6×12	1,260	90,720	員工上下班交通費。
	1040 加班值班費			2,493,632	
	年	1	948,920	948,920	本所辦理各項業務超時加班費。
	年	1	1,544,712	1,544,712	不休假出勤加班費。
	1050 退休離職儲金			3,945,699	
	年	1	3,740,916	3,740,916	提撥退撫基金。
	年	1	204,783	204,783	提撥勞工退休準備金。
	1055 保險			3,302,626	
年	1	2,084,968	2,084,968	職員及職工健保費。	
年	1	1,104,504	1,104,504	職員公保費。	
年	1	113,154	113,154	職工勞保費。	
02一般業務				2,930,000	較上年度預算數3,055,000元，減少125,000元。
2000 業務費				2,930,000	
2003 教育訓練費				32,550	
人、天	7×3	1,550	32,550	員工教育訓練相關費用。	
2006 水電費				849,600	
月	12	2,800	33,600	辦公大樓水費。	
月	12	68,000	816,000	辦公大樓電費(含分攤款)。	
2009 通訊費				388,022	
年	1	214,742	214,742	公務用郵資。	
部、月	19×12	760	173,280	公務用電話費。	
2018 資訊服務費				29,760	
年	1	29,760	29,760	個人電腦、周邊設備及軟體維護費。	
2021 其他業務租金				90,000	

臺北市中正區戶政事務所

歲出計畫說明提要與各項費用明細表

中華民國111年度

單位：新臺幣元

分支計畫及用途別科目	單位	數量	單價	預算數	說明
2024 稅捐及規費	月	12	7,500	90,000	電話總機系統租金。
				18,460	
	年	1	11,230	11,230	公務車輛使用牌照稅(詳公務車輛明細表)。
	年	1	6,780	6,780	公務車輛燃料使用費(詳公務車輛明細表)。
2027 保險費	年	1	450	450	公務車輛檢驗費(詳公務車輛明細表)。
	年	1	7,711	7,711	公務車輛保險費(詳公務車輛明細表)。
2051 物品	年	1	94,900	94,900	個人電腦用耗材。
	年	1	14,000	14,000	公務車輛油料費(詳公務車輛明細表)。
2054 一般事務費				890,104	
	坪、月	436×12	60	313,920	辦公大樓清潔維持費(含分攤款)。
	年	1	72,000	72,000	辦公大樓保全服務費。
	人、月	53×12	360	228,960	統籌業務費，按職員每人每月360元編列。
	人、月	3×12	50	1,800	統籌業務費，按工友每人每月50元編列。
	年	1	10,768	10,768	建築物消防安全設備檢測費。
	臺、月、張	6×12×6080	0.6	262,656	影印機使用費。
2063 房屋建築養護費	年	1	73,755	73,755	辦公房舍修繕費。
2066 車輛及辦公器具養護費				56,927	
	年	1	43,535	43,535	公務車輛養護費(詳公務車輛明細表)。
	年	1	13,392	13,392	自動號碼牌機及戶籍謄本蓋章機等事務機具維護費。

臺北市中正區戶政事務所

歲出計畫說明提要與各項費用明細表

中華民國111年度

單位：新臺幣元

分支計畫及用途別科目	單位	數量	單價	預算數	說明
2069 設施及機械設備養護費	年	1	26,000	26,000	冷氣機維護費。
	年	1	36,000	36,000	電腦機房維護費。
	年	1	237,811	237,811	華山市場大樓電梯、發電機、消防設備設施養護費分攤款等。
2072 國內旅費	人、天	4x2	1,550	12,400	戶政業務市外出差旅費。
2093 特別費	月	12	6,000	72,000	主任特別費。
05會計業務				4,000	較上年度預算數6,000元，減少2,000元。
2000 業務費				4,000	
2054 一般事務費	人次	4	100	400	因公逾時誤餐餐盒費用。
	年	1	3,600	3,600	會計簿冊及各項表報等印刷費。
06人事業務				135,000	較上年度預算數130,000元，增加5,000元。
2000 業務費				135,000	
2054 一般事務費	人次	26	100	2,600	因公逾時誤餐餐盒費用。
	年	1	10,400	10,400	人事資料等印刷費。
	人、年	56x1	2,000	112,000	文康活動費。
	人	2	5,000	10,000	退休人員退休紀念品(新增)。

一般行政—行政管理

一般行政—行政管理

# 臺北市中正區戶政事務所

## 歲出計畫說明提要與各項費用明細表

中華民國111年度

單位：新臺幣元

戶政業務—戶籍登記及管理	業務計畫及工作計畫名稱與編號	37030675502 戶政業務-戶籍登記及管理	承辦單位	戶籍登記課、戶籍資料課、行政庶務課	預算金額	1,856,000元	戶政業務—戶籍登記及管理
歲出計畫說明	<p>一、計畫內容： 辦理戶籍登記管理、戶口校正及巡迴查對等業務。</p> <p>二、預期成果： 依據戶籍法及有關法令依限辦理完成，簡化戶籍登記各項作業流程，力求資料正確無誤、達成迅速便民之施政目標。</p>						
	分支計畫及用途別科目	單位	數量	單價	預算數	說 明	
	合計				1,856,000	較上年度預算數1,777,000元，增加79,000元。	
	02戶籍管理				1,856,000	較上年度預算數1,777,000元，增加79,000元。	
	2000 業務費				1,856,000		
	2009 通訊費	年	1	16,224	16,224	戶政資訊系統網際網路費。	
	2018 資訊服務費	年	1	72,168	72,168	強化戶役政資訊系統與應用推廣計畫-電腦軟硬體設備維護費。	
	2021 其他業務租金	臺、月	13×12	240	37,440	悠遊卡機具租金。	
	2027 保險費	人、年	22×1	120	2,640	志工投保意外險之保險費。	
		人、年	23×1	470	10,810	各類災害發生期間救災人員投保意外保險費。	
	2036 按日按件計資酬金				36,000		

# 臺北市中正區戶政事務所

## 歲出計畫說明提要與各項費用明細表

中華民國111年度

單位：新臺幣元

	分支計畫及用途別科目	單位	數量	單價	預算數	說明	
戶政業務—戶籍登記及管理	2051 物品	節	18	2,000	36,000	為民服務品質提升聘請講師鐘點費。	戶政業務—戶籍登記及管理
					1,218,478		
	年	1	16,333	16,333	戶籍謄本蓋章機及傳真機用耗材。		
	年	1	162,000	162,000	自然人憑證業務推廣及提升為民服務品質、文具用品等費用(收支併列)。		
	年	1	778,000	778,000	戶政資訊系統(戶政e網通)設備耗材。		
	2054 一般事務費	年	1	262,145	262,145	各項戶政業務用文具紙張及用品。	
					429,600		
	年	1	100,000	100,000	各項戶政業務及志工活動等費用。		
		月	12	11,500	138,000	加強為民服務供民眾使用之清潔用品及茶水雜支等費用。	
	2084 短程車資	人次	1,024	120	122,880	志工餐點及交通補助。	
		人次	151	100	15,100	因公逾時誤餐餐盒費用。	
		筆	710	2	1,420	智慧支付手續費。	
		年	1	52,200	52,200	印製各種戶籍書表及政令文宣品費用。	
年		1	32,640	32,640	員工外出洽辦公務所需交通費。		

# 臺北市中正區戶政事務所

## 歲出計畫說明提要與各項費用明細表

中華民國111年度

單位：新臺幣元

一般建築及設備—其他設備	業務計畫及工作計畫名稱與編號	37030679004 一般建築及設備-其他設備	承辦單位	戶籍登記課、行政庶務課	預算金額	140,000元	一般建築及設備—其他設備
歲出計畫說明	<p>一、計畫內容： 辦理個人電腦、戶役政行動工作站電腦租賃等。</p> <p>二、預期成果： 公文管理傳輸迅速正確安全及提高為民服務工作效率。</p>						
	分支計畫及用途別科目	單位	數量	單價	預算數	說 明	
	合計				140,000	較上年度預算數303,000元，減少163,000元。	
	04其他設備				140,000	較上年度預算數303,000元，減少163,000元。	
	3000 設備及投資				320		
	3035 雜項設備費	年	1	320	320	配合預算編列至千元，增列進位數320元。	
	3000 設備及投資				43,200	01-109年個人電腦租賃費	
	3030 資訊軟硬體設備費	年	1	43,200	43,200	本項係109-114年度連續性計畫，總經費144,000元(不含109及110年度已編列104,640元)，本年度編列43,200元，餘100,800元編列於以後年度，其各年度資金需求詳如後附分年資金需求表。	
					43,200	本年度所需電腦租賃費。	
					144,000	總工程費(或總經費)明細如下：	



臺北市中正區戶政事務所

歲出計畫說明提要與各項費用明細表

中華民國111年度

單位：新臺幣元

分支計畫及用途別科目	單位	數量	單價	預算數	說明
一般建築及設備—其他設備 3000 設備及投資 3030 資訊軟硬體設備費	臺	8	18,000	144,000	桌上型電腦租賃費。
				41,580	02-110年個人電腦租賃費 本項係110-115年度連續性計畫，總經費180,180元(不含110年度已編列50,260元)，本年度編列41,580元，餘138,600元編列於以後年度，其各年度資金需求詳如後附分年資金需求表。
				41,580	
				41,580	
	年	1	41,580	41,580	本年度所需電腦租賃費。
				180,180	總工程費(或總經費)明細如下：
	臺	7	25,740	180,180	筆記型電腦租賃費。
				5,940	03-110年戶役政行動工作站筆記型電腦租賃費 本項係110-115年度連續性計畫，總經費25,740元(不含110年度已編列7,180元)，本年度編列5,940元，餘19,800元編列於以後年度，其各年度資金需求詳如後附分年資金需求表。
				5,940	
				5,940	
3000 設備及投資 3030 資訊軟硬體設備費	年	1	5,940	5,940	本年度所需電腦租賃費。
				25,740	總工程費(或總經費)明細如下：
	臺	1	25,740	25,740	筆記型電腦租賃費。
				48,960	04-111年個人電腦租賃費 本項係111-116年度連續性計畫，總經費273,600元，本年度編列48,960元，餘224,640元編列於以後年度，其各年度資金需求詳如後附分年資金需求表。
3000 設備及投資 3030 資訊軟硬體設備費				48,960	
				48,960	

臺北市中正區戶政事務所

歲出計畫說明提要與各項費用明細表

中華民國111年度

單位：新臺幣元

分支計畫及用途別科目	單位	數量	單價	預算數	說明
一般建築及設備—其他設備	年	1	48,960	48,960	本年度所需電腦租賃費。
				273,600	總工程費(或總經費)明細如下:
	臺	8	34,200	273,600	桌上型電腦(含筆電)租賃費。

# 臺北市中正區戶政事務所

## 人事費分析表

中華民國111年度

0137010100-民政支出-一般行政-行政管理

單位：新臺幣元

類別	預算員額	全年度人事費											備註	
		民意代表待遇	政務人員待遇	法定編制人員待遇	約聘僱人員待遇	技工及工友待遇	獎金	其他給與	加班值班費	退休退職給付	退休離職儲金	保險		合計
合計	56			32,617,983		1,223,520	7,457,668	1,366,872	2,493,632		3,945,699	3,302,626	52,408,000	
正式員額	53			32,617,983			7,225,505	768,000	1,516,852		3,740,916	3,138,795	49,008,051	
職員	53			32,617,983			7,225,505	768,000	1,516,852		3,740,916	3,138,795	49,008,051	
工友	3					1,223,520	232,163	48,000	27,860		204,783	163,831	1,900,157	
其他人事費								550,872	948,920				1,499,792	

## 四、參 考 表

臺北市中正區戶政事務所  
歲出一級用途別科目分析表

中華民國111年度

單位：新臺幣千元

名稱及編號	合計	經常支出						資本支出					
		人事費	業務費	獎補助費	債務費	預備金	小計	人事費	業務費	設備及投資	獎補助費	預備金	小計
合計	57,473	52,408	4,925				57,333			140			140
37030670000 民政支出	57,473	52,408	4,925				57,333			140			140
37030670100 一般行政	55,477	52,408	3,069				55,477						
37030670101 行政管理	55,477	52,408	3,069				55,477						
37030675500 戶政業務	1,856		1,856				1,856						
37030675502 戶籍登記及管理	1,856		1,856				1,856						
37030679000 一般建築及設備	140									140			140
37030679004 其他設備	140									140			140

臺北市中正區戶政事務所

資本支出分析表

中華民國111年度

單位：新臺幣千元

名稱及編號	合計	設備及投資								其他資本支出	
		土地	房屋建築及設備	公共建設及設施	機械設備	運輸設備	資訊軟體設備	雜項設備	權利		投資
合計	140						140	0			
37030679000 一般建築及設備	140						140	0			
37030679004 其他設備	140						140	0			

臺北市中正區戶政事務所

各項費用彙計表

中華民國111年度

單位：新臺幣元

工作計畫名稱及編號	37030670101 行政管理	37030675502 戶籍登記及管理	37030679004 其他設備	合 計		
第一、二級用途別 科目名稱及編號						
合 計	55,477,000	1,856,000	140,000	57,473,000		
100000人事費	52,408,000			52,408,000		
101500法定編制人員待遇	32,617,983			32,617,983		
102500技工及工友待遇	1,223,520			1,223,520		
103000獎金	7,457,668			7,457,668		
103500其他給與	1,366,872			1,366,872		
104000加班值班費	2,493,632			2,493,632		
105000退休離職儲金	3,945,699			3,945,699		
105500保險	3,302,626			3,302,626		
200000業務費	3,069,000	1,856,000		4,925,000		
200300教育訓練費	32,550			32,550		
200600水電費	849,600			849,600		
200900通訊費	388,022	16,224		404,246		
201800資訊服務費	29,760	72,168		101,928		
202100其他業務租金	90,000	37,440		127,440		
202400稅捐及規費	18,460			18,460		
202700保險費	7,711	13,450		21,161		
203600按日按件計資酬金		36,000		36,000		
205100物品	108,900	1,218,478		1,327,378		
205400一般事務費	1,029,104	429,600		1,458,704		
206300房屋建築養護費	73,755			73,755		
206600車輛及辦公器具養護費	56,927			56,927		
206900設施及機械設備養護費	299,811			299,811		
207200國內旅費	12,400			12,400		
208400短程車資		32,640		32,640		
209300特別費	72,000			72,000		
300000設備及投資			140,000	140,000		
303000資訊軟硬體設備費			139,680	139,680		
303500雜項設備費			320	320		

# 臺北市中正區戶政事務所

## 人事費彙計表

中華民國111年度

單位：新臺幣元

類別	預算員額	全年度人事費											備註	
		民意代表待遇	政務人員待遇	法定編制人員待遇	約聘僱人員待遇	技工及工友待遇	獎金	其他給與	加班值班費	退休退職給付	退休離職儲金	保險		合計
合計	56			32,617,983		1,223,520	7,457,668	1,366,872	2,493,632		3,945,699	3,302,626	52,408,000	
正式員額	53			32,617,983			7,225,505	768,000	1,516,852		3,740,916	3,138,795	49,008,051	
職員	53			32,617,983			7,225,505	768,000	1,516,852		3,740,916	3,138,795	49,008,051	
工友	3					1,223,520	232,163	48,000	27,860		204,783	163,831	1,900,157	
其他人事費								550,872	948,920				1,499,792	



# 臺北市中正區戶政事務所

## 公務車輛明細表

中華民國111年度

單位：新臺幣元

業務計畫 及工作計 畫名稱	車輛 數	車輛 種類	乘客 人數 (不含 司機)	購置 年月	汽缸總 排氣量 (立方 公分)	牌照稅 (全年)	燃料使 用費 (全年)	油料費(全年)			養 護 費	車輛 保 險 費	車輛 檢 驗 費	備註
								數量 (公升)	單價 (元)	金額				
一般行政 行政管理		現有車輛				11,230	6,780			14,000	43,535	7,711	450	
	1	重型公務機 車	1	09006	126-250		600	100	28.0	2,800	1,620	711		車號:BFS-625
	1	客貨兩用車	4	10304	1801-2400	11,230	6,180	400	28.0	11,200	41,915	7,000	450	車號:AGH-3595
		合計				11,230	6,780			14,000	43,535	7,711	450	

# 臺北市中正區戶政事務所

## 繼續性計畫分年資金需求表

中華民國111年度

單位：新臺幣元

計畫項目	全程計畫 總金額	分年資金需求							備註
		以前年度 預算數	111年度	112年度	113年度	114年度	115年度	116年度以後	
總計	349,920	-	90,720	90,720	90,720	61,920	15,840	-	
一般建築及設備	349,920	-	90,720	90,720	90,720	61,920	15,840	-	
其他設備	349,920	-	90,720	90,720	90,720	61,920	15,840	-	
其他設備	349,920	-	90,720	90,720	90,720	61,920	15,840	-	
109年個人 電腦租賃費	144,000	-	43,200	43,200	43,200	14,400	-	-	總經費不含109及 110年度已編列 104,640元。
110年個人 電腦租賃費	180,180	-	41,580	41,580	41,580	41,580	13,860	-	總經費不含110年度 已編列50,260元。
110年戶役 政行動工作站 筆記型電腦租 賃費	25,740	-	5,940	5,940	5,940	5,940	1,980	-	總經費不含110年度 已編列7,180元。

# 臺北市中正區戶政事務所

## 新興計畫分年資金需求表

中華民國111年度

單位：新臺幣元

計畫項目	全程計畫 總金額	分年資金需求							備註
		以前年度 預算數	111年度	112年度	113年度	114年度	115年度	116年度以後	
總計	273,600	-	48,960	49,920	49,920	49,920	49,920	24,960	
一般建築及設備	273,600	-	48,960	49,920	49,920	49,920	49,920	24,960	
其他設備	273,600	-	48,960	49,920	49,920	49,920	49,920	24,960	
其他設備	273,600	-	48,960	49,920	49,920	49,920	49,920	24,960	
111年個人 電腦租賃費	273,600	-	48,960	49,920	49,920	49,920	49,920	24,960	

歲出按職能及經

中華民國111

職能別分類	經濟性分類	經常支出							資本支出			
		受僱人員報酬	購買商品及勞務支出	債務利息	土地租金支出	經常移轉			經常支出合計	投資及增資		
						對企業	對非營利及民間機構	對政府		對國外	對營業基金	對非營業特種基金
總計		52,444	4,889						57,333			
01 一般公共事務		52,444	4,889						57,333			
02 防衛												
03 公共秩序與安全												
04 教育												
05 保健												
06 社會安全與福利												
07 住宅及社區服務												
08 娛樂、文化與宗教												
09 燃料與能源												
10 農、林、漁、牧業												
11 礦業、製造業及營造業												
12 運輸及通信												
13 其他經濟服務												
14 環境保護												
15 其他支出												

戶政事務所

濟性綜合分類表

年度

單位：新臺幣千元

資本支出													總計
資本移轉				土地購入	無形資產購入	固定資本形成						資本支出合計	
對企業	對非營利及民間機構	對政府	對國外			住宅	非住宅房屋	營建工程	運輸工具	資訊軟體	其他設備及機器		
											140	140	57,473
											140	140	57,473