

年度-預算案

機關編號

03-067

中華民國 114 年度

## 臺北市總預算案

### 臺北市中正區戶政事務所單位預算

臺北市中正區戶政事務所 編

# 臺北市中正區戶政事務所

## 目次

中華民國 114 年度

一、預算總說明	第	1 頁
二、主要表		
(一)歲入預算表	第	3 頁
(二)歲出預算表	第	5 頁
三、附屬表		
(一)歲入項目說明提要與預算明細表	第	7 頁
(二)歲出計畫說明提要與各項費用明細表	第	21 頁
1. 一般行政		
行政管理	第	21 頁
2. 戶政業務		
戶籍登記及管理	第	25 頁
3. 一般建築及設備		
其他設備	第	27 頁
(三)人事費分析表	第	30 頁
四、參考表		
(一)歲出一級用途別科目分析表	第	31 頁
(二)資本支出分析表	第	32 頁
(三)各項費用彙計表	第	33 頁
(四)人事費彙計表	第	34 頁
(五)繼續性計畫分年資金需求表	第	35 頁
(六)歲出按職能及經濟性綜合分類表	第	36 頁

# 一、預算總說明

# 臺北市中正區戶政事務所 預算總說明

中華民國 114 年度

## 一、現行法定職掌及組織系統圖：

(一)機關主要職掌：本所依據臺北市政府民政局組織規程第8條規定組織之，掌理本區有關戶籍管理事項。

(二)內部分層業務：本所置主任、秘書，下設三課、會計員、人事管理員，預算員額56人，包括職員53人、工友 3人。

內部分層業務如下：

戶籍登記課：掌理戶籍登記、戶口普查、戶口校正、戶籍巡迴查對、國籍之得喪、更改姓名、戶口名簿核發、選舉造冊及其他不屬各課掌理事項。

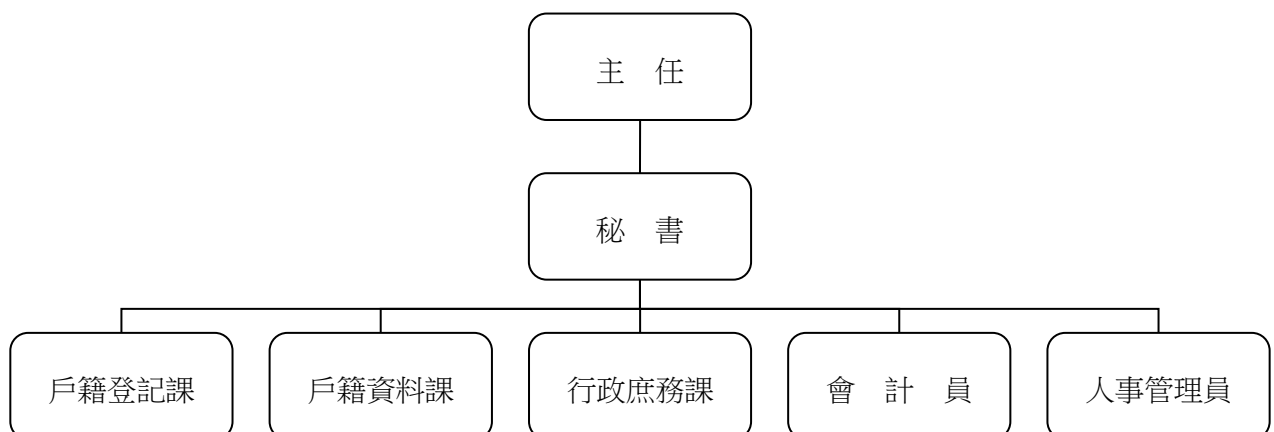
戶籍資料課：掌理街路命名、編釘門牌、印鑑登記與證明、日據時期戶口調查簿除戶資料保管與核發證明、國民身分證核發、學齡兒童造冊、戶籍通報及戶籍統計等事項。

行政庶務課：掌理文書收發、印信、庶務、出納、研考及檔案管理等事項。

會計員：秉承上級主計機關之監督與指導，並受主任之指導，依法辦理歲計、會計、統計事項。

人事管理員：秉承上級人事機關之監督與指導，並受主任之指導，依法辦理人事管理事項。

## (三)組織系統圖：



## 二、前年度及上年度已過期間計畫實施及預算執行情形：

(一)前年度計畫實施成果及決算辦理概況：前年度歲出預算共61,441,463元，決算為一般行

# 臺北市中正區戶政事務所

## 預算總說明

中華民國 114 年度

政58,005,111元，戶政業務1,745,567元，一般建築及設備331,223元，各項業務均按預定工作計畫如期順利完成。

(二)上年度預算執行情形：截至113年6月底止，各項計畫之分配數與累計執行情形如下：

單位：新臺幣元

工作計畫	累計分配數	累計執行數	未執行數	執行百分比
合計	38,656,840	36,126,576	2,530,264	93.45%
行政管理	37,619,000	35,417,209	2,201,791	94.15%
戶籍登記及管理	854,000	525,527	328,473	61.54%
其他設備	183,840	183,840	0	100.00%

三、本年度施政(業務及工作)計畫重點及預算提要：

(一)本年度計畫重點及預期績效：

- 1.學齡兒童造冊、各項戶籍登記、戶口校正、巡迴查對、申請書索引及戶籍資料核對等，以嚴密戶籍管理。
- 2.年終統計、赴學區辦理初領身分證、轄區街路門牌里鄰對照等，以確保戶籍資料正確及便民服務政策。
- 3.印製戶政法令宣導資料及購置宣導品、添購文書檔案管理相關物品。
- 4.辦理個人電腦及戶役政行動工作站電腦租賃等，以提高工作效率。

(二)本年度預算提要：

- 1.歲入部分編列5,944,000元，包括罰金罰鍰27,000元，證照費2,288,000元，登記費100,000元，考試報名費2,000元，資料使用費3,355,000元，服務費162,000元及廢舊物資售價10,000元。
- 2.歲出部分編列67,815,000元，計分：
  - (1)一般行政共列63,900,000元，包括人事費57,573,000元，業務費6,327,000元。
  - (2)戶政業務共列2,143,000元，係業務費2,143,000元。
  - (3)一般建築及設備共列1,772,000元，係其他設備1,772,000元。

## 二、主 要 表

臺北市中正區戶政事務所

歲入預算表

中華民國114年度

單位：新臺幣千元

科 目				本年度預算數			上年度 預算數	前年度 決算數	本年度與 上年度比較	說 明
款	項	目	節	名稱及編號	合計	經常門				
				合 計	5,944	5,944	-	5,944	6,983	-
02				0400000000 罰款及賠償收入	27	27	-	27	27	-
	028			0403067000 臺北市中正區戶政事 務所	27	27	-	27	27	-
		01		0403067010 罰金罰鍰及怠金	27	27	-	27	27	-
			01	04030670101 罰金罰鍰	27	27	-	27	27	- 本年度預算數係違反戶籍 法之罰鍰收入。
03				0500000000 規費收入	5,907	5,907	-	5,907	6,939	-
	026			0503067000 臺北市中正區戶政事 務所	5,907	5,907	-	5,907	6,939	-
		01		0503067010 行政規費收入	2,390	2,390	-	2,390	2,726	-
			01	05030670102 證照費	2,288	2,288	-	2,288	2,618	- 本年度預算數內容較上年 度無增減。
			02	05030670103 登記費	100	100	-	100	104	- 本年度預算數係印鑑登 記、變更及廢止工本費收 入。
			03	05030670104 考試報名費	2	2	-	2	4	- 本年度預算數係國籍歸化 測試工本費收入。
		02		05030670300 使用規費收入	3,517	3,517	-	3,517	4,213	-
			01	05030670303 資料使用費	3,355	3,355	-	3,355	3,966	- 本年度預算數內容與上年 度之比較如下： 1.戶籍登記資料閱覽費收 入780元，較上年度增加 480元。 2.列印戶籍名冊資料工本 費收入420元，較上年度減 少480元。 3.其他資料使用費收入合 共3,353,800元，較上年度 無增減。

臺北市中正區戶政事務所

歲入預算表

中華民國114年度

單位：新臺幣千元

科 目				本年度預算數			上年度 預算數	前年度 決算數	本年度與 上年度比較	說 明	
款	項	目	節	名稱及編號	合計	經常門					資本門
			02	05030670307 服務費	162	162	-	162	247	-	本年度預算數係自然人憑證IC卡行政管理費收入162,000元，依戶政事務所代收自然人憑證IC卡行政管理費使用要點之規定編列，以支應歲出戶籍登記及管理科目之戶籍管理項下自然人憑證業務推廣及提升為民服務品質、文具用品等費用。
04				07000000000 財產收入	10	10	-	10	16	-	
	030			07030670000 臺北市中正區戶政事務所	10	10	-	10	16	-	
		01		07030670100 財產孳息	-	-	-	-	0	-	
			01	07030670101 利息收入	-	-	-	-	0	-	前年度決算數係公庫存款利息收入，本年度及上年度均無預算數。
			02	07030670500 廢舊物資售價	10	10	-	10	16	-	
			01	07030670501 廢舊物資售價	10	10	-	10	16	-	本年度預算數係出售報廢財產及物品等殘值收入。
08				12000000000 其他收入	-	-	-	-	1	-	
	030			12030670000 臺北市中正區戶政事務所	-	-	-	-	1	-	
		01		12030670200 雜項收入	-	-	-	-	1	-	
			01	12030670201 收回以前年度歲出	-	-	-	-	1	-	前年度決算數係收回以前年度加值加油卡退款及強制險保險費，本年度及上年度均無預算數。
			02	12030670210 其他雜項收入	-	-	-	-	0	-	前年度決算數係機關拾獲現金繳庫收入，本年度及上年度均無預算數。



臺北市中正區戶政事務所

歲出預算表

中華民國114年度

單位：新臺幣千元

款	項	目	節	名稱及編號	本年度預算數			上年度預算數	前年度決算數	本年度與上年度比較	說明
					合計	經常門	資本門				
03				0003000000 臺北市政府民政局主管	67,815	66,043	1,772	62,007	60,081	5,808	
	008			0003067000 臺北市中正區戶政事務所	67,815	66,043	1,772	62,007	60,081	5,808	
		01		3703067010 一般行政	63,900	63,900	-	59,847	58,004	4,053	
			01	37030670101 行政管理	63,900	63,900	-	59,847	58,004	4,053	本年度預算數內容與上年度之比較如下： 1.人事費57,573,000元，較上年度增加745,000元，依實際需要核實編列。 2.新增搬遷至南門辦公室相關費用2,159,575元。 3.新增電腦設備維護費23,516元。 4.辦公大樓電梯、發電機、消防設備設施養護費分攤款等933,432元，較上年度增加695,621元。 5.其他合共3,210,477元，較上年度增加429,288元。
		02		37030675500 戶政業務	2,143	2,143	-	1,976	1,746	167	
			01	37030675502 戶籍登記及管理	2,143	2,143	-	1,976	1,746	167	本年度預算數內容與上年度之比較如下： 1.自然人憑證業務推廣及提升為民服務品質、文具用品等費用162,000元，依戶政事務所代收自然人憑證IC卡行政管理費使用要點之規定由服務費收入撥充支應，較上年度無增減。 2.新增南門辦公室高活動櫃56,446元。 3.戶役政資訊系統軟硬體設備維護費164,753元，較上年度減少4,796元。 4.其他合共1,759,801元，較上年度增加115,350元。
		03		37030679000 一般建築及設備	1,772	-	1,772	184	331	1,588	
			01	37030679004 其他設備	1,772	-	1,772	184	331	1,588	本年度編列新購戶役政系統印表機紙匣、汰換電子鎖保險櫃及個人電腦租賃費等，共計1,772,000元。

本 頁 空 白

# 三、附 屬 表

# 臺北市中正區戶政事務所

## 歲入項目說明提要與預算明細表

經常門

中華民國114年度

單位：新臺幣元

罰金罰鍰及怠金—罰金罰鍰

罰金罰鍰及怠金—罰金罰鍰

來源別子目及細目與編號	04030670101 罰金罰鍰及怠金-罰金罰鍰	承辦單位	戶籍登記課	預算金額	27,000元
<p>歲入項目說明</p>	<p>一、項目內容： 凡本市轄區內違反戶籍法規定者，依其罰則處以罰鍰，藉收守法之效。</p> <p>二、法令依據： 戶籍法第76、77、78、79、80條。</p> <p>三、計算方法： 1.無正當理由不於法定期間為登記之申請，或經催告而仍不為申請者，處新臺幣300元以上900元以下罰鍰。                  2.申請人故意為不實之申請或故意提供戶政機關不實之資料者，處新臺幣3,000元以上9,000元以下罰鍰。                  3.無正當理由拒絕接受戶口調查或拒絕提供戶政機關查證戶籍登記事項之資料者，處新臺幣3,000元以上9,000元以下罰鍰。                  4.戶長未依規定提供戶口名簿者，處新臺幣1,000元以上3,000元以下罰鍰。</p> <p>四、實施進度： 自民國114年01月01日起至114年12月31日止。</p> <p>五、完成方法： 依法處罰違法特定人，執行收繳罰款並悉數解庫。</p> <p>六、預期成果： 參酌前年度辦理情形評估，預期可收達預算數。</p>				

臺北市中正區戶政事務所

歲入項目說明提要與預算明細表

經常門

中華民國114年度

單位：新臺幣元

科目名稱及編號	單位	數量	單價	預算數	說明及收入依據
合計				27,000	
04030670101 罰金罰鍰	年	1	27,000	27,000	逾期申報及不實申請各項戶籍登記罰鍰收入。 收入依據：戶籍法第76、77、78、79、80條。

罰金罰鍰及怠金—罰金罰鍰

罰金罰鍰及怠金—罰金罰鍰

# 臺北市中正區戶政事務所

## 歲入項目說明提要與預算明細表

經常門

中華民國114年度

單位：新臺幣元

	來源別子目及細目與編號	承辦單位	預算金額
行政規費收入—證照費	05030670102 行政規費收入-證照費	戶籍登記課、戶籍資料課	2,288,000元
歲入項目說明	<p>一、項目內容： 1.國民身分證核發。 2.戶口名簿核發。 3.門牌製發。 4.門牌證明。 5.中、英文結(離)婚證明書。</p> <p>二、法令依據： 1.戶籍法第69條規定，由內政部統一標準辦理。 2.臺北市門牌編釘及門牌證明書收費標準。</p> <p>三、計算方法： 1.國民身分證初、換領每張50元。 2.國民身分證補領每張200元。 3.戶口名簿每份30元。 4.門牌製發每面64元。 5.門牌證明每張20元。 6.中、英文結(離)婚證明書每張100元。</p> <p>四、實施進度： 自民國114年01月01日起至114年12月31日止。</p> <p>五、完成方法： 1.國民身分證受理核對、黏貼相片，經掃描後列印新證發給；如有疑問依檢核流程查證後核發。 2.戶口名簿受理查核後發給。 3.門牌受理並派員實施查編，報送市政府統一籌製鋁質門牌後發給裝釘。</p> <p>六、預期成果： 預期全年度處理完成，徵收款悉數解繳市庫。</p>		

行政規費收入—證照費

# 臺北市中正區戶政事務所

## 歲入項目說明提要與預算明細表

經常門

中華民國114年度

單位：新臺幣元

	科目名稱及編號	單位	數量	單價	預算數	說明及收入依據	
行政規費收入—證照費	合計				2,288,000		行政規費收入—證照費
	05030670102 證照費	張	14,860	50	743,000	國民身分證初、換核發工本費收入。 收入依據：戶籍法第69條。	
		張	4,000	200	800,000	國民身分證補發工本費收入。 收入依據：戶籍法第69條。	
		份	19,200	30	576,000	戶口名簿工本費收入。 收入依據：戶籍法第69條。	
		面	625	64	40,000	門牌工本費收入。 收入依據：臺北市門牌編釘及門牌證明書收費標準。	
		張	450	20	9,000	門牌證明工本費收入。 收入依據：臺北市門牌編釘及門牌證明書收費標準。	
	張	1,200	100	120,000	中、英文結(離)婚證明書工本費收入。 收入依據：戶籍法第69條。		

臺北市中正區戶政事務所  
歲入項目說明提要與預算明細表

經常門

中華民國114年度

單位：新臺幣元

行政規費收入—登記費	來源別子目及 細目與編號	05030670103 行政規費收入-登記費	承辦單位	戶籍資料課	預算金額	100,000元	行政規費收入—登記費
	<p>一、項目內容： 辦理印鑑登記、變更及廢止。</p> <p>二、法令依據： 臺北市印鑑登記及印鑑證明收費標準。</p> <p>三、計算方法： 印鑑登記、變更及廢止每次20元。</p> <p>四、實施進度： 自民國114年01月01日起至114年12月31日止。</p> <p>五、完成方法： 印鑑登記、變更及廢止受理查核後辦理。</p> <p>六、預期成果： 預期全年度處理完成，徵收款悉數解繳市庫。</p>						
歲 入 項 目 說 明							



臺北市中正區戶政事務所

歲入項目說明提要與預算明細表

經常門

中華民國114年度

單位：新臺幣元

科目名稱及編號	單位	數量	單價	預算數	說明及收入依據
合計				100,000	
05030670103 登記費	次	5,000	20	100,000	印鑑登記、變更及廢止工本費收入。 收入依據：臺北市印鑑登記及印鑑證明收費標準。

行政規費收入—登記費

行政規費收入—登記費

臺北市中正區戶政事務所  
歲入項目說明提要與預算明細表

經常門

中華民國114年度

單位：新臺幣元

來源別子目及 細目與編號	05030670104 行政規費收入-考試報名費	承辦單位	戶籍登記課	預算金額	2,000元	
行政規費收入—考試報名費	<p>一、項目內容： 國籍歸化測試申請。</p> <p>二、法令依據： 歸化取得我國國籍者基本語言能力及國民權利義務基本常識認定標準。</p> <p>三、計算方法： 國籍歸化測試每人次500元。</p> <p>四、實施進度： 自民國114年01月01日起至114年12月31日止。</p> <p>五、完成方法： 受理國籍歸化測試報名申請後，列印測試卷測試，於測試30分鐘內現場核發成績單。</p> <p>六、預期成果： 預期全年度處理完成，徵收款悉數解繳市庫。</p>					行政規費收入—考試報名費
歲入項目說明						

臺北市中正區戶政事務所

歲入項目說明提要與預算明細表

經常門

中華民國114年度

單位：新臺幣元

科目名稱及編號	單位	數量	單價	預算數	說明及收入依據
合計				2,000	
05030670104 考試報名費	人次	4	500	2,000	國籍歸化測試工本費收入。 收入依據：歸化取得我國國籍者基本語言能力及國民權利義務基本常識認定標準。

行政規費收入—考試報名費

行政規費收入—考試報名費

# 臺北市中正區戶政事務所

## 歲入項目說明提要與預算明細表

經常門

中華民國114年度

單位：新臺幣元

	來源別子目及細目與編號	承辦單位	預算金額
使用規費收入—資料使用費	05030670303 使用規費收入-資料使用費	戶籍登記課、戶籍資料課	3,355,000元
歲入項目說明	<p>一、項目內容： 1.受理戶籍登記資料閱覽。 2.戶籍謄本核發。 3.電腦列印戶籍資料名冊。 4.提供戶口統計資料。 5.印鑑證明核發。 6.戶籍檔案原始資料影本核發。</p> <p>二、法令依據： 1.戶籍法第65、67、69條規定，由內政部統一標準辦理。 2.臺北市印鑑登記及印鑑證明收費標準。 3.內政部99年11月10日台內戶字第0990206355號函。</p> <p>三、計算方法： 1.戶籍登記資料閱覽每次15元。 2.中文戶籍謄本每張15元。 3.英文戶籍謄本每張100元，同一次申請2份以上者自第2份起每張15元。 4.戶籍名冊資料列印每張7元。 5.戶口統計資料每張10元。 6.印鑑證明每張20元。 7.戶籍檔案原始資料影本每張10元。 8.親等關聯資料每張30元，同一次申請2份以上者自第2份起每張15元。</p> <p>四、實施進度： 自民國114年01月01日起至114年12月31日止。</p> <p>五、完成方法： 1.由各所受理，依規定辦理戶籍登記資料閱覽。 2.由各所受理，依規定發給戶籍謄本、印鑑證明及戶籍檔案原始資料影本。 3.提供戶籍名冊資料及戶口統計資料。</p> <p>六、預期成果： 預期全年度處理完成，徵收款悉數解繳市庫。</p>		

使用規費收入—資料使用費

# 臺北市中正區戶政事務所

## 歲入項目說明提要與預算明細表

經常門

中華民國114年度

單位：新臺幣元

	科目名稱及編號	單位	數量	單價	預算數	說明及收入依據
使用規費收入—資料使用費	合計				3,355,000	
	05030670303 資料使用費	次	52	15	780	戶籍登記資料閱覽費收入。 收入依據：戶籍法第69條。
		張	174,682	15	2,620,230	中文戶籍謄本工本費收入。 收入依據：戶籍法第69條。
		張	60	7	420	列印戶籍名冊資料工本費收入。 收入依據：戶籍法第67條。
		張	21	10	210	戶口統計資料工本費收入。 收入依據：戶籍法第69條。
		張	27,500	20	550,000	印鑑證明工本費收入。 收入依據：臺北市印鑑登記 及印鑑證明收費標準。
		張	1,450	100	145,000	英文戶籍謄本工本費收入。 收入依據：戶籍法第69條。
		張	3,500	10	35,000	戶籍檔案原始資料影本工本 費收入。 收入依據：戶籍法第69條。
	張	112	30	3,360	親等關聯資料工本費收入。 收入依據：戶籍法第65條。	

# 臺北市中正區戶政事務所

## 歲入項目說明提要與預算明細表

經常門

中華民國114年度

單位：新臺幣元

	來源別子目及細目與編號	承辦單位	預算金額
使用規費收入—服務費	05030670307 使用規費收入-服務費	戶籍資料課	162,000元
歲入項目說明	<p>一、項目內容：依內政部與自然人憑證發證工作維運廠商約定，直轄市、縣(市)政府所屬鄉(鎮、市、區)戶政事務所受理民眾臨櫃申辦購卡得代收自然人憑證IC卡工本費，各戶所並由該工本費中提撥一定金額(27元)作為行政管理費收入，有關行政管理費收支事項依內政部規定，以納入預算採收支併列方式辦理。</p> <p>二、法令依據：1.內政部94年6月27日函頒「戶政事務所代收自然人憑證IC卡行政管理費使用要點」。 2.內政部98年1月21日「研商自然人憑證IC卡行政管理費及提供便民服務措施等發證作業相關事宜」會議紀錄。 3.內政部102年3月5日台內資字第1020122388號函。</p> <p>三、計算方法：依內政部102年3月5日台內資字第1020122388號函規定，每張可提撥27元行政管理費收入。</p> <p>四、實施進度：自民國114年01月01日起至114年12月31日止。</p> <p>五、完成方法：每月與得標廠商結算，按自然人憑證IC卡每張可提撥27元回饋戶政事務所，作為行政管理費收入，其支出用途以辦理發證作業相關業務及戶所提升為民服務品質事項等。</p> <p>六、預期成果：參酌本項業務以前年度執行情形估算，並依規定解繳市庫。</p>		

使用規費收入—服務費

臺北市中正區戶政事務所

歲入項目說明提要與預算明細表

經常門

中華民國114年度

單位：新臺幣元

科目名稱及編號	單位	數量	單價	預算數	說明及收入依據
合計				162,000	
05030670307 服務費	張	6,000	27	162,000	自然人憑證IC卡行政管理費收入(收支併列)。 收入依據：戶政事務所代收自然人憑證IC卡行政管理費使用要點。

使用規費收入—服務費

使用規費收入—服務費

臺北市中正區戶政事務所  
歲入項目說明提要與預算明細表

經常門

中華民國114年度

單位：新臺幣元

廢舊物資售價 — 廢舊物資售價	來源別子目及 細目與編號	07030670501 廢舊物資售價-廢舊物資售價	承辦單位	行政庶務課	預算金額	10,000元
歲 入 項 目 說 明	<p>一、項目內容： 出售報廢財產及物品殘值收入。</p> <p>二、法令依據： 臺北市市有財產報廢處理原則。</p> <p>三、計算方法： 參酌以往年度收入估計。</p> <p>四、實施進度： 自民國114年01月01日起至114年12月31日止。</p> <p>五、完成方法： 依規定完成報廢程序，變賣收入悉數解繳市庫。</p> <p>六、預期成果： 提升廢棄物再利用，減少環境污染，增加市庫收入。</p>					

廢舊物資售價—廢舊物資售價



臺北市中正區戶政事務所

歲入項目說明提要與預算明細表

經常門

中華民國114年度

單位：新臺幣元

科目名稱及編號	單位	數量	單價	預算數	說明及收入依據
合計				10,000	
07030670501 廢舊物資售價	年	1	10,000	10,000	出售報廢財產及物品等殘值收入。 收入依據：臺北市市有財產報廢處理原則。

廢舊物資售價—廢舊物資售價

廢舊物資售價—廢舊物資售價

# 臺北市中正區戶政事務所

## 歲出計畫說明提要與各項費用明細表

中華民國114年度

單位：新臺幣元

一般行政 — 行政管理	業務計畫及工作計畫 名稱與編號	37030670101 一般行政-行政管理	承辦 單位	戶籍登記課、戶籍資料 課、行政庶務課、會計、 人事	預算 金額	63,900,000元	一般行政 — 行政管理
歲出計畫 說明	<p>一、計畫內容： 1.辦理文書、收發、印信、檔案、庶務、出納、財產物品、各項戶政規費徵繳等管理。 2.辦理歲計、會計、統計工作。 3.辦理人事管理工作。 4.其他相關業務活動等。</p> <p>二、預期成果： 1.順利完成年度計畫及自行檢討考核事項。 2.完成預(概)算、決算及預算執行績效報告暨改進財務上不經濟支出等事項。 3.完成人事任免、差勤、陞遷、考績、退休等事項。</p>						
	分支計畫及用途別科目	單位	數量	單價	預算數	說 明	
	合計				63,900,000	較上年度預算數59,847,000元，增加4,053,000元。	
	01人員維持費				57,573,000	較上年度預算數56,828,000元，增加745,000元。	
	1000 人事費				57,573,000		
	1015 法定編制人員待遇				35,555,925		
		年	1	35,555,925	35,555,925	職員53人薪津(詳人事費分析表)。	
	1025 技工及工友待遇				1,710,225		
		年	1	1,710,225	1,710,225	職工3人工資(詳人事費分析表)。	
	1030 獎金				7,678,385		
		年	1	3,002,108	3,002,108	依考績法規定核發之獎金。	
		年	1	4,676,277	4,676,277	依規定核發之年終工作獎金。	
	1035 其他給與				1,411,992		
		年	1	864,000	864,000	休假補助費。	
		人、月	35×12	630	264,600	員工上下班交通費。	

臺北市中正區戶政事務所

歲出計畫說明提要與各項費用明細表

中華民國114年度

單位：新臺幣元

分支計畫及用途別科目	單位	數量	單價	預算數	說明
一般行政—行政管理	人、月	8×12	1,008	96,768	員工上下班交通費。
	人、月	7×12	1,176	98,784	員工上下班交通費。
	人、月	4×12	1,200	57,600	員工上下班交通費。
	人、月	2×12	1,260	30,240	員工上下班交通費。
	1040 加班費			2,496,512	
	年	1	948,920	948,920	本所辦理各項業務超時加班費。
	年	1	1,547,592	1,547,592	未休假加班費。
	1045 退休退職給付			678,000	
	年	1	678,000	678,000	職工退休退職給付。
	1050 退休離職儲金			4,322,699	
年	1	4,107,976	4,107,976	提撥退撫基金。	
年	1	214,723	214,723	提撥勞工退休準備金。	
1055 保險			3,719,262		
年	1	2,359,172	2,359,172	職員及職工健保費。	
年	1	1,239,441	1,239,441	職員公保費。	
年	1	120,649	120,649	職工勞保費。	
02一般業務				6,124,000	較上年度預算數2,815,000元，增加3,309,000元。
2000 業務費				6,124,000	
2003 教育訓練費				32,550	
人、天	7×3	1,550	32,550	員工教育訓練相關費用。	
2006 水電費				1,346,788	
年	1	56,804	56,804	辦公大樓水費。	
年	1	1,289,984	1,289,984	辦公大樓電費(含分攤款)。	
2009 通訊費				384,200	
年	1	210,920	210,920	公務用郵資。	
部、月	19×12	760	173,280	公務用電話費。	
2018 資訊服務費				23,516	

臺北市中正區戶政事務所

歲出計畫說明提要與各項費用明細表

中華民國114年度

單位：新臺幣元

分支計畫及用途別科目	單位	數量	單價	預算數	說明
2021 其他業務租金	年	1	23,516	23,516	電腦設備維護費(新增)。
	月	12	7,500	90,000	電話總機系統租金。
	月	4	11,800	47,200	南門辦公室監視系統及設備租賃費(新增)。
2051 物品	個	28	1,260	35,280	汰換櫃臺透明防疫隔板(新增)。
	年	1	94,900	94,900	電腦耗材費。
2054 一般事務費	坪、月	436×10	60	261,600	華山辦公大樓清潔維持費(含分攤款)。
	年	1	72,000	72,000	辦公大樓保全服務費。
	坪、月	507×4	60	121,680	南門辦公大樓清潔維持費(含分攤款)(新增)。
	式	1	796,535	796,535	搬遷至南門辦公室所需不斷電系統、機房等設定費(新增)。
	人、月	53×12	360	228,960	統籌業務費，按職員每人每月360元編列。
	人、月	3×12	50	1,800	統籌業務費，按工友每人每月50元編列。
	次	1	10,768	10,768	建築物消防安全設備檢測費。
	臺、月、張	6×12×6080	0.6	262,656	影印機使用費。
2063 房屋建築養護費	年	1	61,463	61,463	辦公房舍修繕費。
2066 車輛及辦公器具養護費	年	1	13,392	13,392	自動號碼牌機及戶籍謄本蓋章機等事務機具維護費。
2069 設施及機械設備養護費	年	1	26,000	26,000	冷氣機維護費。
	年	1	36,000	36,000	電腦機房維護費。

臺北市中正區戶政事務所

歲出計畫說明提要與各項費用明細表

中華民國114年度

單位：新臺幣元

分支計畫及用途別科目	單位	數量	單價	預算數	說明
一般行政—行政管理	年	1	933,432	933,432	辦公大樓電梯、發電機、消防設備設施養護費分攤款等。
	2072 國內旅費			12,400	
	人、天	4×2	1,550	12,400	戶政業務市外出差旅費。
	2081 運費			1,158,880	
	式	1	1,158,880	1,158,880	搬遷至南門辦公室所需家具設備等搬遷費(新增)。
	2093 特別費			72,000	
	月	12	6,000	72,000	主任特別費。
	05會計業務			4,000	較上年度預算數4,000元，無增減。
	2000 業務費			4,000	
	2054 一般事務費			4,000	
06人事業務	人次	3	120	360	因公逾時誤餐餐盒費用。
	年	1	3,640	3,640	會計簿冊及各項表報等印刷費。
	199,000			199,000	較上年度預算數200,000元，減少1,000元。
	2000 業務費			199,000	
	2054 一般事務費			199,000	
	人次	20	120	2,400	因公逾時誤餐餐盒費用。
	年	1	10,100	10,100	人事資料等印刷費。
	人、年	56×1	3,000	168,000	文康活動費。
	人	1	5,000	5,000	退休人員退休紀念品。
	人	3	4,500	13,500	健康檢查補助費。

# 臺北市中正區戶政事務所

## 歲出計畫說明提要與各項費用明細表

中華民國114年度

單位：新臺幣元

戶政業務—戶籍登記及管理	業務計畫及工作計畫名稱與編號	37030675502 戶政業務-戶籍登記及管理	承辦單位	戶籍登記課、戶籍資料課、行政庶務課	預算金額	2,143,000元	戶政業務—戶籍登記及管理
歲出計畫說明	<p>一、計畫內容： 1.辦理戶籍登記管理、戶口校正及巡迴查對等業務。 2.其他相關業務活動等。</p> <p>二、預期成果： 依據戶籍法及有關法令依限辦理完成，簡化戶籍登記各項作業流程，力求資料正確無誤、達成迅速便民之施政目標。</p>						
	分支計畫及用途別科目	單位	數量	單價	預算數	說 明	
	合計				2,143,000	較上年度預算數1,976,000元，增加167,000元。	
	02戶籍管理				2,143,000	較上年度預算數1,976,000元，增加167,000元。	
	2000 業務費				2,143,000		
	2009 通訊費	年	1	9,936	9,936	通訊線路費。	
	2018 資訊服務費	年	1	164,753	164,753	戶役政資訊系統軟硬體設備維護費。	
		年	1	67,680	67,680	戶役政資訊系統資安防護軟體授權費。	
	2021 其他業務租金	臺、月	13×12	240	37,440	悠遊卡機具租金。	
	2027 保險費	人、年	23×1	180	4,140	志工投保意外險之保險費。	
		人、年	23×1	330	7,590	各類災害發生期間救災人員投保意外保險費。	

# 臺北市中正區戶政事務所

## 歲出計畫說明提要與各項費用明細表

中華民國114年度

單位：新臺幣元

	分支計畫及用途別科目	單位	數量	單價	預算數	說明	
戶政業務—戶籍登記及管理	2036 按日按件計資酬金				36,000		
		節	18	2,000	36,000	爲民服務品質提升聘請講師鐘點費。	
	2051 物品				1,318,051		
		年	1	15,432	15,432	戶籍謄本蓋章機及傳真機用耗材。	
		年	1	162,000	162,000	自然人憑證業務推廣及提升爲民服務品質、文具用品等費用(收支併列)。	
		年	1	679,540	679,540	戶役政資訊系統電腦耗材費。	
		年	1	262,883	262,883	各項戶政業務用文具用品等。	
		張	18	7,875	141,750	汰換洽公區民眾等候椅(新增)。	
		個	26	2,171	56,446	南門辦公室高活動櫃(新增)。	
	2054 一般事務費					464,770	
		年	1	100,000	100,000	各項戶政業務及志工活動等費用。	
		年	1	138,000	138,000	加強爲民服務供民眾使用之清潔用品及茶水雜支等費用。	
		人次	1,024	150	153,600	志工餐點及交通補助。	
		人次	151	120	18,120	因公逾時誤餐餐盒費用。	
		筆	1,425	2	2,850	智慧支付手續費。	
	年	1	52,200	52,200	印製各種戶籍書表及政令文宣品費用。		
2084 短程車資					32,640		
	年	1	32,640	32,640	員工外出洽辦公務所需交通費。		

# 臺北市中正區戶政事務所

## 歲出計畫說明提要與各項費用明細表

中華民國114年度

單位：新臺幣元

一般建築及設備—其他設備	業務計畫及工作計畫名稱與編號	37030679004 一般建築及設備-其他設備	承辦單位	戶籍登記課、行政庶務課	預算金額	1,772,000元	一般建築及設備—其他設備
歲出計畫說明	<p>一、計畫內容： 辦理個人電腦、戶役政行動工作站電腦租賃；新購印表機紙匣、汰換電子鎖保險櫃等。</p> <p>二、預期成果： 公文管理傳輸迅速正確安全及提高為民服務工作效率。</p>						
分支計畫及用途別科目	單位	數量	單價	預算數	說 明		
合計				1,772,000	較上年度預算數184,000元，增加1,588,000元。		
04其他設備				1,772,000	較上年度預算數184,000元，增加1,588,000元。		
3000 設備及投資				1,616,960			
3020 機械設備費				157,143			
	臺	1	42,000	42,000	汰換人口統計看板顯示器。		
	組	1	22,008	22,008	汰換洽公區字幕機。		
	臺	1	93,135	93,135	新購南門辦公室落地式數位看板。		
3030 資訊軟硬體設備費				127,537			
	組	1	55,000	55,000	新購戶役政系統印表機紙匣。		
	部	1	72,537	72,537	汰換A1規格大尺寸海報繪圖機。		
3035 雜項設備費				1,332,280			
	年	1	865	865	配合預算編列至千元，增列進位數865元。		



臺北市中正區戶政事務所

歲出計畫說明提要與各項費用明細表

中華民國114年度

單位：新臺幣元

分支計畫及用途別科目	單位	數量	單價	預算數	說明	
一般建築及設備—其他設備	臺	2	74,000	148,000	汰換電子鎖保險櫃。	
	臺	1	215,000	215,000	汰換電子式戶籍謄本蓋章機。	
	臺	1	14,595	14,595	汰換電熱箱。	
	組	1	44,630	44,630	汰換投影設備(投影機及投影螢幕)。	
	式	1	611,790	611,790	汰換辦公室隔屏。	
	套	1	149,400	149,400	汰換廣播系統及設備。	
	套	1	148,000	148,000	汰換會議室音響設備(含麥克風)。	
	3000 設備及投資			14,400	14,400	01-109年個人電腦租賃費 本項係109-114年度連續性計畫，總經費經議會審定為144,000元(不含109及110年度已編列104,640元)，除至上年度已編列129,600元，本年度編最後1年經費14,400元，其各年度資金需求詳如後附分年資金需求表。
	3030 資訊軟硬體設備費			14,400	14,400	
		年	1	14,400	14,400	本年度所需電腦租賃費。
3000 設備及投資			41,580	41,580	02-110年個人電腦租賃費 本項係110-115年度連續性計畫，總經費經議會審定為180,180元(不含110年度已編列50,260元)，除至上年度已編列124,740元，本年度編列41,580元，餘13,860元編列於以後年度，其各年度資金需求詳如後附分年資金需求表。	
3030 資訊軟硬體設備費			41,580	41,580		
	年	1	41,580	41,580	本年度所需電腦租賃費。	
				5,940	03-110年戶役政行動工作站筆記型電腦租賃費 本項係110-115年度連續性計畫，總經費經議會審定為25,740元(不含110年度已編列	

臺北市中正區戶政事務所

歲出計畫說明提要與各項費用明細表

中華民國114年度

單位：新臺幣元

分支計畫及用途別科目	單位	數量	單價	預算數	說明
3000 設備及投資					7,180元)，除至上年度已編列17,820元，本年度編列5,940元，餘1,980元編列於以後年度，其各年度資金需求詳如後附分年資金需求表。
3030 資訊軟硬體設備費				5,940	
	年	1	5,940	5,940	本年度所需電腦租賃費。
				48,000	04-111年個人電腦租賃費 本項係111-116年度連續性計畫，總經費經議會審定為273,600元，除至上年度已編列144,960元，本年度編列48,000元，餘80,640元編列於以後年度，其各年度資金需求詳如後附分年資金需求表。
3000 設備及投資				48,000	
3030 資訊軟硬體設備費				48,000	
	年	1	48,000	48,000	本年度所需電腦租賃費。
				45,120	06-112年個人電腦租賃費 本項係112-117年度連續性計畫，總經費經議會審定為273,600元，除至上年度已編列94,080元，本年度編列45,120元，餘134,400元編列於以後年度，其各年度資金需求詳如後附分年資金需求表。
3000 設備及投資				45,120	
3030 資訊軟硬體設備費				45,120	
	年	1	45,120	45,120	本年度所需電腦租賃費。

一般建築及設備—其他設備

一般建築及設備—其他設備

# 臺北市中正區戶政事務所

## 人事費分析表

中華民國114年度

0137010100-民政支出-一般行政-行政管理

單位：新臺幣元

類別	預算員額	全年度人事費											備註	
		民意代表待遇	政務人員待遇	法定編制人員待遇	約聘僱人員待遇	技工及工友待遇	獎金	其他給與	加班費	退休退職給付	退休離職儲金	保險		合計
合計	56			35,555,925		1,710,225	7,678,385	1,411,992	2,496,512	678,000	4,322,699	3,719,262	57,573,000	
正式員額	53			35,555,925			7,439,172	816,000	1,480,160		4,107,976	3,539,861	52,939,094	
職員	53			35,555,925			7,439,172	816,000	1,480,160		4,107,976	3,539,861	52,939,094	
工友	3					1,710,225	239,213	48,000	67,432	678,000	214,723	179,401	3,136,994	
其他人事費								547,992	948,920				1,496,912	

## 四、參 考 表

臺北市中正區戶政事務所  
歲出一級用途別科目分析表

中華民國114年度

單位：新臺幣千元

名稱及編號	合計	經常支出						資本支出					
		人事費	業務費	獎補助費	債務費	預備金	小計	人事費	業務費	設備及投資	獎補助費	預備金	小計
合計	67,815	57,573	8,470				66,043			1,772			1,772
37030670000 民政支出	67,815	57,573	8,470				66,043			1,772			1,772
37030670100 一般行政	63,900	57,573	6,327				63,900						
37030670101 行政管理	63,900	57,573	6,327				63,900						
37030675500 戶政業務	2,143		2,143				2,143						
37030675502 戶籍登記及管理	2,143		2,143				2,143						
37030679000 一般建築及設備	1,772									1,772			1,772
37030679004 其他設備	1,772									1,772			1,772

臺北市中正區戶政事務所

資本支出分析表

中華民國114年度

單位：新臺幣千元

名稱及編號	合計	設備及投資								其他資本支出	
		土地	房屋建築及設備	公共建設及設施	機械設備	運輸設備	資訊軟體設備	雜項設備	權利		投資
合計	1,772				157		283	1,332			
37030679000 一般建築及設備	1,772				157		283	1,332			
37030679004 其他設備	1,772				157		283	1,332			

臺北市中正區戶政事務所

各項費用彙計表

中華民國114年度

單位：新臺幣元

工作計畫名稱及編號	37030670101 行政管理	37030675502 戶籍登記及管理	37030679004 其他設備	合 計		
第一、二級用途別 科目名稱及編號						
合 計	63,900,000	2,143,000	1,772,000	67,815,000		
100000人事費	57,573,000			57,573,000		
101500法定編制人員待遇	35,555,925			35,555,925		
102500技工及工友待遇	1,710,225			1,710,225		
103000獎金	7,678,385			7,678,385		
103500其他給與	1,411,992			1,411,992		
104000加班費	2,496,512			2,496,512		
104500退休退職給付	678,000			678,000		
105000退休離職儲金	4,322,699			4,322,699		
105500保險	3,719,262			3,719,262		
200000業務費	6,327,000	2,143,000		8,470,000		
200300教育訓練費	32,550			32,550		
200600水電費	1,346,788			1,346,788		
200900通訊費	384,200	9,936		394,136		
201800資訊服務費	23,516	232,433		255,949		
202100其他業務租金	137,200	37,440		174,640		
202700保險費		11,730		11,730		
203600按日按件計資酬金		36,000		36,000		
205100物品	130,180	1,318,051		1,448,231		
205400一般事務費	1,958,999	464,770		2,423,769		
206300房屋建築養護費	61,463			61,463		
206600車輛及辦公器具養護費	13,392			13,392		
206900設施及機械設備養護費	995,432			995,432		
207200國內旅費	12,400			12,400		
208100運費	1,158,880			1,158,880		
208400短程車資		32,640		32,640		
209300特別費	72,000			72,000		
300000設備及投資			1,772,000	1,772,000		
302000機械設備費			157,143	157,143		
303000資訊軟硬體設備費			282,577	282,577		
303500雜項設備費			1,332,280	1,332,280		

# 臺北市中正區戶政事務所

## 人事費彙計表

中華民國114年度

單位：新臺幣元

類別	預算員額	全年度人事費											備註	
		民意代表待遇	政務人員待遇	法定編制人員待遇	約聘僱人員待遇	技工及工友待遇	獎金	其他給與	加班費	退休退職給付	退休離職儲金	保險		合計
合計	56			35,555,925		1,710,225	7,678,385	1,411,992	2,496,512	678,000	4,322,699	3,719,262	57,573,000	
正式員額	53			35,555,925			7,439,172	816,000	1,480,160		4,107,976	3,539,861	52,939,094	
職員	53			35,555,925			7,439,172	816,000	1,480,160		4,107,976	3,539,861	52,939,094	
工友	3					1,710,225	239,213	48,000	67,432	678,000	214,723	179,401	3,136,994	
其他人事費								547,992	948,920				1,496,912	



# 臺北市中正區戶政事務所

## 繼續性計畫分年資金需求表

中華民國114年度

單位：新臺幣元

計畫項目	全程計畫 總金額	分年資金需求							備註
		以前年度 預算數	114年度	115年度	116年度	117年度	118年度	119年度以後	
總計	897,120	511,200	155,040	108,960	77,760	44,160	-	-	
一般建築及設備	897,120	511,200	155,040	108,960	77,760	44,160	-	-	
其他設備	897,120	511,200	155,040	108,960	77,760	44,160	-	-	
其他設備	897,120	511,200	155,040	108,960	77,760	44,160	-	-	
109年個人 電腦租賃費	144,000	129,600	14,400	-	-	-	-	-	總經費不含109及 110年度已編列 104,640元。
110年個人 電腦租賃費	180,180	124,740	41,580	13,860	-	-	-	-	總經費不含110年度 已編列50,260元。
110年戶役 政行動工作站 筆記型電腦租 賃費	25,740	17,820	5,940	1,980	-	-	-	-	總經費不含110年度 已編列7,180元。
111年個人 電腦租賃費	273,600	144,960	48,000	48,000	32,640	-	-	-	
112年個人 電腦租賃費	273,600	94,080	45,120	45,120	45,120	44,160	-	-	

歲出按職能及經

中華民國114

職能別分類	經濟性分類	經常支出							資本支出			
		受僱人員報酬	購買商品及勞務支出	債務利息	土地租金支出	經常移轉			經常支出合計	投資及增資		
						對企業	對非營利及民間機構	對政府		對國外	對營業基金	對非營業特種基金
總計		57,609	8,434						66,043			
01 一般公共事務		57,609	8,434						66,043			
02 防衛												
03 公共秩序與安全												
04 教育												
05 保健												
06 社會安全與福利												
07 住宅及社區服務												
08 娛樂、文化與宗教												
09 燃料與能源												
10 農、林、漁、牧業												
11 礦業、製造業及營造業												
12 運輸及通信												
13 其他經濟服務												
14 環境保護												
15 其他支出												

戶政事務所

濟性綜合分類表

年度

單位：新臺幣千元

資本支出														總計
資本移轉				土地購入	無形資產購入	固定資本形成						資本支出合計		
對企業	對非營利及民間機構	對政府	對國外			住宅	非住宅房屋	營建工程	運輸工具	資訊軟體	其他設備及機器		土地改良	
											1,772		1,772	67,815
											1,772		1,772	67,815