

年度-預算案

機關編號

03-068

中華民國 110 年度

臺北市總預算案

臺北市大同區戶政事務所單位預算

臺北市大同區戶政事務所 編

臺北市大同區戶政事務所

目次

中華民國 110 年度

一、預算總說明	第	1 頁
二、主要表		
(一)歲入預算表	第	3 頁
(二)歲出預算表	第	5 頁
三、附屬表		
(一)歲入項目說明提要與預算明細表	第	7 頁
(二)歲出計畫說明提要與各項費用明細表	第	23 頁
1. 一般行政		
行政管理	第	23 頁
2. 戶政業務		
戶籍登記及管理	第	28 頁
3. 一般建築及設備		
其他設備	第	30 頁
(三)人事費分析表	第	32 頁
四、參考表		
(一)歲出一級用途別科目分析表	第	33 頁
(二)資本支出分析表	第	34 頁
(三)各項費用彙計表	第	35 頁
(四)人事費彙計表	第	36 頁
(五)公務車輛明細表	第	37 頁
(六)歲出按職能及經濟性綜合分類表	第	38 頁

一、預算總說明

臺北市大同區戶政事務所

預算總說明

中華民國110年度

一、現行法定職掌及組織系統圖：

(一)機關主要職掌：本所依據臺北市政府民政局組織規程第8條規定組織之，掌理本區有關戶籍管理事項。

(二)內部分層業務：本所置主任、秘書，下設三課、會計員、人事管理員，預算員額45人，包括職員41人、技工1人、駕駛 1人、工友 2人。

內部分層業務如下：

戶籍登記課：掌理戶籍登記、戶口普查、戶口校正、國籍之得喪、更改姓名、戶口名簿核發、選舉造冊及其他不屬各課掌理事項。

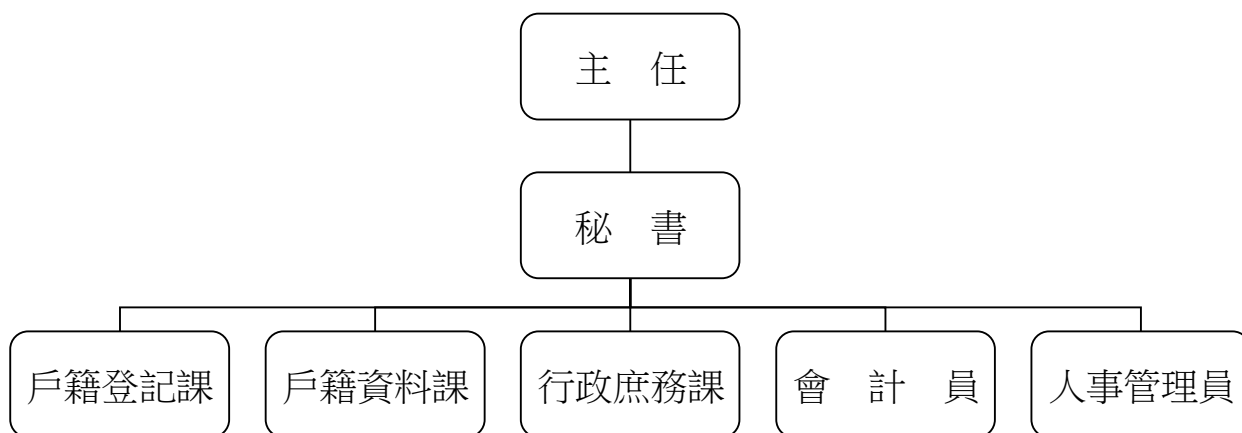
戶籍資料課：掌理街路命名、編釘門牌、印鑑登記與證明、日據時期戶口調查簿除戶資料保管與核發證明、國民身分證核發、學齡兒童造冊、戶籍通報及戶籍統計等事項。

行政庶務課：掌理文書收發、印信、庶務、出納、研考及檔案管理等事項。

會計員：秉承上級主計機關之監督與指導，並受主任之指導，依法辦理歲計、會計、統計事項。

人事管理員：秉承上級人事機關之監督與指導，並受主任之指導，依法辦理人事管理事項。

(三)組織系統圖：



二、前年度及上年度已過期間計畫實施及預算執行情形：

(一)前年度計畫實施成果及決算辦理概況：前年度歲出預算共47,098,003元，決算為一般行政43,731,417元，戶政業務1,645,268元，一般建築及設備1,171,199元，各項業務均按預定工作計畫如期順利完成。

臺北市大同區戶政事務所

預算總說明

中華民國110年度

(二) 上年度預算執行情形：截至109年5月底止，各項計畫之分配數與累計執行情形如下：

單位：新臺幣元

工作計畫	累計分配數	累計執行數	未執行數	執行百分比
合計	23,991,547	23,316,195	675,352	97.19%
行政管理	23,128,000	22,527,695	600,305	97.40%
戶籍登記及管理	644,000	569,517	74,483	88.43%
其他設備	219,547	218,983	564	99.74%

三、本年度施政(業務及工作)計畫重點及預算提要：

(一) 本年度計畫重點及預期績效：

1. 學齡兒童造冊、各項戶籍登記、戶口校正、申請書索引及戶籍資料核對等，以嚴密戶籍管理。
2. 除戶索引繕寫、年終統計、赴學區辦理初領身分證、轄區街路門牌里鄰對照等，以確保戶籍資料正確及便民服務政策。
3. 戶政法令宣導及資料印製、文書處理時限及檔案資料之儲存保管。
4. 辦理汰換電子人口統計機、個人電腦租賃、汰換A3彩色雷射印表機、汰換掃描器、套裝軟體、汰換OA辦公桌、汰換碎紙機(A3)、汰換護貝機等。

(二) 本年度預算提要：

歲入部分編列4,382,000元，包括罰金罰鍰47,000元，證照費1,653,000元，登記費75,000元，考試報名費2,000元，資料使用費2,485,000元，服務費76,000元，廢舊物資售價6,000元及其他雜項收入38,000元。

歲出部分編列45,558,000元，計分：

1. 一般行政共列43,248,000元，包括人事費39,770,000元，業務費3,478,000元。
2. 戶政業務共列1,597,000元，係業務費1,597,000元。
3. 一般建築及設備共列713,000元，係其他設備713,000元。

二、主 要 表

臺北市大同區戶政事務所

歲入預算表

中華民國110年度

單位：新臺幣千元

款	項	目	節	名稱及編號	本年度預算數			上年度 預算數	前年度 決算數	本年度與 上年度比較	說 明
					合計	經常門	資本門				
				合 計	4,382	4,382	-	4,425	4,858	-43	
02				0400000000 罰款及賠償收入	47	47	-	47	65	-	
	030			0403068000 臺北市大同區戶政事 務所	47	47	-	47	65	-	
		01		04030680100 罰金罰鍰及怠金	47	47	-	47	65	-	
			01	04030680101 罰金罰鍰	47	47	-	47	65	-	- 本年度預算數係違反戶籍法規 定之罰金罰鍰收入。
03				0500000000 規費收入	4,291	4,291	-	4,354	4,752	-63	
	027			0503068000 臺北市大同區戶政事 務所	4,291	4,291	-	4,354	4,752	-63	
		01		05030680100 行政規費收入	1,730	1,730	-	1,788	1,728	-58	
			01	05030680102 證照費	1,653	1,653	-	1,711	1,644	-58	- 本年度預算數內容與上年度之 比較如下： 1.中、英文結(離)婚證明書工本 費收入60,900元，較上年度增 加10,600元。 2.國民身分證補發工本費收入 539,200元，較上年度減少 29,000元。 3.戶口名簿工本費收入480,000 元，較上年度減少30,000元。 4.門牌工本費收入28,800元，較 上年度減少9,600元。 5.其他證照費收入合共544,100 元，較上年度無增減。
			02	05030680103 登記費	75	75	-	75	81	-	- 本年度預算數係印鑑登記、變 更及廢止工本費收入。
			03	05030680104 考試報名費	2	2	-	2	3	-	- 本年度預算數係國籍歸化測試 工本費收入。
		02		05030680300 使用規費收入	2,561	2,561	-	2,566	3,024	-5	
			01	05030680303 資料使用費	2,485	2,485	-	2,485	2,917	-	- 本年度預算數內容與上年度之 比較如下： 1.戶籍登記資料閱覽費收入390 元，較上年度增加240元。 2.戶口統計資料工本費收入50 元，較上年度減少240元。 3.其他資料使用費收入合共 2,484,560元，較上年度無增 減。
			02	05030680307 服務費	76	76	-	81	107	-5	- 本年度預算數係自然人憑證IC 卡行政管理費收入75,600元， 依戶政事務所代收自然人憑證 IC卡行政管理費使用要點之規 定編列，以支應歲出戶籍登記

臺北市大同區戶政事務所

歲入預算表

中華民國110年度

單位：新臺幣千元

款	項	目	節	名稱及編號	本年度預算數			上年度預算數	前年度決算數	本年度與上年度比較	說明
					合計	經常門	資本門				
04				0700000000 財產收入	6	6	-	6	11	-	及管理科目之戶籍管理項下自然人憑證業務推廣及提升為民服務品質、文具用品等費用。
	031			0703068000 臺北市大同區戶政事務所	6	6	-	6	11	-	
		01		0703068050 廢舊物資售價	6	6	-	6	11	-	
			01	07030680501 廢舊物資售價	6	6	-	6	11	-	本年度預算數係出售報廢財產及物品等殘值收入。
08				1200000000 其他收入	38	38	-	18	30	20	
	030			1203068000 臺北市大同區戶政事務所	38	38	-	18	30	20	
		01		1203068020 雜項收入	38	38	-	18	30	20	
			01	12030680210 其他雜項收入	38	38	-	18	30	20	本年度預算數內容與上年度之比較如下： 1.員工配住公有宿舍扣繳房租津貼收入14,400元，較上年度增加8,400元。 2.員工配住公有宿舍管理費收入22,680元，較上年度增加11,184元。

臺北市大同區戶政事務所

歲出預算表

中華民國110年度

單位：新臺幣千元

科 目				本年度預算數			上年度 預算數	前年度 決算數	本年度與 上年度比較	說 明	
款	項	目	節	名稱及編號	合計	經常門					資本門
03				00030000000 臺北市政府民政局主管	45,558	44,845	713	44,833	46,547	725	
	009			00030680000 臺北市大同區戶政事務所	45,558	44,845	713	44,833	46,547	725	
		01		37030680100 一般行政	43,248	43,248	-	43,051	43,731	197	
			01	37030680101 行政管理	43,248	43,248	-	43,051	43,731	197	本年度預算數內容與上年度之比較如下： 1.人事費39,770,000元，較上年度增列183,000元，依實際需要核實編列。 2.新增汰換會議桌66,150元。 3.新增戶籍謄本蓋章機維護費12,000元。 4.冷氣機等各項設施維護費161,467元，較上年度增列142,711元。 5.公務用郵資184,506元，較上年度增列40,863元。 6.影印機使用費180,000元，較上年度減列98,208元。 7.公務車輛油料費14,388元，較上年度減列42,060元。 8.辦公大樓電費770,993元，較上年度減列40,000元。 9.其他合共2,088,496元，較上年度減列67,456元。
			02	37030685500 戶政業務	1,597	1,597	-	1,601	1,645	-4	
			01	37030685502 戶籍登記及管理	1,597	1,597	-	1,601	1,645	-4	本年度預算數內容與上年度之比較如下： 1.自然人憑證業務推廣及提升為民服務品質、文具用品等費用75,600元，依戶政事務所代收自然人憑證IC卡行政管理費使用要點之規定由服務費收入撥充支應，較上年度減列5,400元。 2.新增監控錄影系統設備租金98,400元。 3.新增智慧支付手續費1,146元。 4.戶籍業務用雜項用具103,130元，較上年度增列29,909元。 5.各項戶政業務活動費用70,200元，較上年度增列25,200元。 6.加強為民服務供民眾使用之清潔用品及茶水雜支等費用123,600元，較上年度增列15,600元。 7.戶政資訊系統(戶政e網通)設備耗材670,000元，較上年度減列84,000元。 8.因公逾時誤餐餐盒費用18,000元，較上年度減列30,000元。 9.減列戶籍資料防蟲費用16,000元。 10.其他合共436,924元，較上年度減列38,855元。
		03		37030689000 一般建築及設備	713	-	713	181	1,171	532	
			01	37030689004 其他設備	713	-	713	181	1,171	532	本年度編列個人電腦租賃費、汰換電子人口統計機、汰換A3彩色雷射印表機、掃描器、套裝軟體等，共計713,000元。

本 頁 空 白

三、附 屬 表

臺北市大同區戶政事務所

歲入項目說明提要與預算明細表

經常門

中華民國110年度

單位：新臺幣元

	來源別子目及細目與編號	承辦單位	戶籍登記課	預算金額	
罰金罰鍰及怠金—罰金罰鍰	04030680101 罰金罰鍰及怠金-罰金罰鍰			47,000元	罰金罰鍰及怠金—罰金罰鍰
歲入項目說明	<p>一、項目內容： 凡本市轄區內違反戶籍法規定者，依其罰則處以罰鍰，藉收守法之效。</p> <p>二、法令依據： 戶籍法第76、77、78、79、80條。</p> <p>三、計算方法： 1.無正當理由不於法定期間為登記之申請，或經催告而仍不為申請者，處新臺幣300元以上900元以下罰鍰。 2.申請人故意為不實之申請或故意提供戶政機關不實之資料者，處新臺幣3,000元以上9,000元以下罰鍰。 3.無正當理由拒絕接受戶口調查或拒絕提供戶政機關查證戶籍登記事項之資料者，處新臺幣3,000元以上9,000元以下罰鍰。 4.戶長未依規定提供戶口名簿者，處新臺幣1,000元以上3,000元以下罰鍰。</p> <p>四、實施進度： 自民國110年01月01日起至民國110年12月31日止。</p> <p>五、完成方法： 依法處罰違法特定人，執行收繳罰款並悉數解庫。</p> <p>六、預期成果： 參酌前年度辦理情形評估，預期可收達預算數。</p>				

臺北市大同區戶政事務所

歲入項目說明提要與預算明細表

經常門

中華民國110年度

單位：新臺幣元

科目名稱及編號	單位	數量	單價	預算數	說明及收入依據
合計				47,000	
04030680101 罰金罰鍰	年	1	47,000	47,000	逾期申報及不實申請各項戶籍登記罰鍰收入。 收入依據：戶籍法第76、77、78、79、80條。

罰金罰鍰及怠金—罰金罰鍰

罰金罰鍰及怠金—罰金罰鍰

臺北市大同區戶政事務所

歲入項目說明提要與預算明細表

經常門

中華民國110年度

單位：新臺幣元

行政規費收入—證照費	來源別子目及細目與編號 05030680102 行政規費收入-證照費	承辦單位	戶籍登記課、戶籍資料課	預算金額	1,653,000元
歲入項目說明	<p>一、項目內容：</p> <ol style="list-style-type: none"> 1.國民身分證核發。 2.戶口名簿核發。 3.門牌製發。 4.門牌證明。 5.國籍歸化測試補(換)發成績單。 6.中、英文結(離)婚證明書。 <p>二、法令依據：</p> <ol style="list-style-type: none"> 1.戶籍法第69條規定，由內政部統一標準辦理。 2.歸化取得我國國籍者基本語言能力及國民權利義務基本常識認定標準。 3.臺北市門牌編釘及門牌證明書收費標準。 <p>三、計算方法：</p> <ol style="list-style-type: none"> 1.國民身分證初、換領每張50元。 2.國民身分證補領每張200元。 3.戶口名簿每份30元。 4.門牌製發每面64元。 5.門牌證明每張20元。 6.國籍歸化測試成績單補(換)發每張50元。 7.中、英文結(離)婚證明每張100元。 <p>四、實施進度：自民國110年01月01日起至民國110年12月31日止。</p> <p>五、完成方法：</p> <ol style="list-style-type: none"> 1.國民身分證受理核對、黏貼相片，經掃描後列印新證發給；如有疑問依檢核流程查證後核發。 2.戶口名簿受理查核後發給。 3.門牌受理並派員實施查編，報送市政府統一籌製鋁質門牌後裝釘。 4.受理歸化測試成績單補發或換發之申請，由本人親向原歸化測試機關申請換發或補發。 5.辦理中、英文結(離)婚證明書，由本人向任一戶所申請核發。 <p>六、預期成果：預期全年度處理完成，徵收款悉數解繳市庫。</p>				

行政規費收入—證照費

臺北市大同區戶政事務所

歲入項目說明提要與預算明細表

經常門

中華民國110年度

單位：新臺幣元

	科目名稱及編號	單位	數量	單價	預算數	說明及收入依據	
行政規費收入—證照費	合計				1,653,000		行政規費收入—證照費
	05030680102 證照費	張	10,760	50	538,000	國民身分證初、換核發工本費收入。 收入依據：戶籍法第69條。	
		張	2,696	200	539,200	國民身分證補發工本費收入。 收入依據：戶籍法第69條。	
		份	16,000	30	480,000	戶口名簿工本費收入。 收入依據：戶籍法第69條。	
		面	450	64	28,800	門牌工本費收入。 收入依據：臺北市門牌編釘及門牌證明書收費標準。	
		張	300	20	6,000	門牌證明工本費收入。 收入依據：臺北市門牌編釘及門牌證明書收費標準。	
		張	609	100	60,900	中、英文結(離)婚證明書工本費收入。 收入依據：戶籍法第69條。	
		張	2	50	100	國籍歸化測試補(換)發成績單工本費收入。 收入依據：歸化取得我國國籍者基本語言能力及國民權利義務基本常識認定標準。	

臺北市大同區戶政事務所
歲入項目說明提要與預算明細表

經常門

中華民國110年度

單位：新臺幣元

行政規費收入—登記費	來源別子目及 細目與編號	05030680103 行政規費收入-登記費	承辦單位	戶籍資料課	預算金額	75,000元
	<p>一、項目內容： 辦理印鑑登記、變更及廢止。</p> <p>二、法令依據： 臺北市印鑑登記及印鑑證明收費標準。</p> <p>三、計算方法： 印鑑登記、變更及廢止每次20元。</p> <p>四、實施進度： 自民國110年01月01日起至民國110年12月31日止。</p> <p>五、完成方法： 印鑑登記、變更及廢止受理查核後辦理。</p> <p>六、預期成果： 預期全年度處理完成，徵收款悉數解繳市庫。</p>					
歲入項目說明						

行政規費收入—登記費

臺北市大同區戶政事務所

歲入項目說明提要與預算明細表

經常門

中華民國110年度

單位：新臺幣元

科目名稱及編號	單位	數量	單價	預算數	說明及收入依據
合計				75,000	
05030680103 登記費	次	3,750	20	75,000	印鑑登記、變更及廢止工本費收入。 收入依據：臺北市印鑑登記及印鑑證明收費標準。

行政規費收入—登記費

行政規費收入—登記費

臺北市大同區戶政事務所
歲入項目說明提要與預算明細表

經常門

中華民國110年度

單位：新臺幣元

來源別子目及 細目與編號	05030680104 行政規費收入-考試報名費	承辦單位	戶籍登記課	預算金額	2,000元	
行政規費收入—考試報名費	<p>一、項目內容： 國籍歸化測試申請。</p> <p>二、法令依據： 歸化取得我國國籍者基本語言能力及國民權利義務基本常識認定標準。</p> <p>三、計算方法： 國籍歸化測試每人次500元。</p> <p>四、實施進度： 自民國110年01月01日起至民國110年12月31日止。</p> <p>五、完成方法： 受理國籍歸化測試報名申請後，列印測試卷測試，於測試30分鐘內現場核發成績單。</p> <p>六、預期成果： 預期全年度處理完成，徵收款悉數解繳市庫。</p>					行政規費收入—考試報名費
歲入項目說明						

臺北市大同區戶政事務所

歲入項目說明提要與預算明細表

經常門

中華民國110年度

單位：新臺幣元

科目名稱及編號	單位	數量	單價	預算數	說明及收入依據
合計				2,000	
05030680104 考試報名費	人次	4	500	2,000	國籍歸化測試工本費收入。 收入依據：歸化取得我國國籍者基本語言能力及國民權利義務基本常識認定標準。

行政規費收入—考試報名費

行政規費收入—考試報名費

臺北市大同區戶政事務所

歲入項目說明提要與預算明細表

經常門

中華民國110年度

單位：新臺幣元

	來源別子目及細目與編號	05030680303 使用規費收入-資料使用費	承辦單位	戶籍資料課	預算金額	2,485,000元	
使用規費收入—資料使用費	<p>一、項目內容： 1.受理戶籍登記資料閱覽。 2.戶籍謄本核發。 3.印鑑證明核發。 4.戶籍名冊資料列印。 5.提供戶口統計資料。</p> <p>二、法令依據： 1.戶籍法第69條規定，由內政部統一標準辦理。 2.臺北市印鑑登記及印鑑證明收費標準。</p> <p>三、計算方法： 1.戶籍登記資料閱覽每次15元。 2.中文戶籍謄本每張15元。 3.英文戶籍謄本每張100元，同一次申請2份以上者自第2份起每張15元。 4.印鑑證明每張20元。 5.戶籍名冊資料列印每張15元。 6.戶口統計資料每張10元。</p> <p>四、實施進度： 自民國110年01月01日起至民國110年12月31日止。</p> <p>五、完成方法： 1.由各所受理，依規定辦理戶籍登記資料閱覽。 2.由各所受理，依規定發給戶籍謄本及印鑑證明。 3.提供戶籍名冊資料及戶口統計資料。</p> <p>六、預期成果： 預期全年度處理完成，徵收款悉數解繳市庫。</p>						使用規費收入—資料使用費
歲入項目說明							

臺北市大同區戶政事務所

歲入項目說明提要與預算明細表

經常門

中華民國110年度

單位：新臺幣元

	科目名稱及編號	單位	數量	單價	預算數	說明及收入依據
使用規費收入—資料使用費	合計				2,485,000	
	05030680303 資料使用費	次	26	15	390	戶籍登記資料閱覽費收入。 收入依據：戶籍法第69條。
		張	135,100	15	2,026,500	中文戶籍謄本工本費收入。 收入依據：戶籍法第69條。
		張	19,500	20	390,000	印鑑證明工本費收入。 收入依據：臺北市印鑑登記 及印鑑證明收費標準。
		張	4	15	60	列印戶籍名冊資料工本費收 入。 收入依據：戶籍法第69條。
		張	680	100	68,000	英文戶籍謄本工本費收入。 收入依據：戶籍法第69條。
		張	5	10	50	戶口統計資料工本費收入。 收入依據：戶籍法第69條。

臺北市大同區戶政事務所

歲入項目說明提要與預算明細表

經常門

中華民國110年度

單位：新臺幣元

	來源別子目及細目與編號	承辦單位	預算金額
使用規費收入—服務費	05030680307 使用規費收入-服務費	戶籍資料課	76,000元
歲入項目說明	<p>一、項目內容：依內政部與自然人憑證發證工作維運廠商約定，直轄市、縣(市)政府所屬鄉(鎮、市、區)戶政事務所受理民眾臨櫃申辦購卡得代收自然人憑證IC卡工本費，各戶所並由該工本費中提撥一定金額(27元)作為行政管理費收入，有關行政管理費收支事項依內政部規定，以納入預算採收支併列方式辦理。</p> <p>二、法令依據：1.內政部94年6月27日函頒「戶政事務所代收自然人憑證IC卡行政管理費使用要點」。2.內政部98年1月21日「研商自然人憑證IC卡行政管理費及提供便民服務措施等發證作業相關事宜」會議紀錄。3.內政部102年3月5日台內資字第1020122388號函。</p> <p>三、計算方法：依內政部102年3月5日台內資字第1020122388號函規定，每張可提撥27元行政管理費收入。</p> <p>四、實施進度：自民國110年01月01日起至民國110年12月31日止。</p> <p>五、完成方法：每月與得標廠商結算，按自然人憑證卡每張可提撥27元回饋戶政事務所，作為行政管理費收入，其支出用途以辦理發證作業相關業務及戶所提升為民服務品質事項等。</p> <p>六、預期成果：參酌本項業務以前年度執行情形估算，並依規定解繳市庫。</p>		

使用規費收入—服務費

臺北市大同區戶政事務所

歲入項目說明提要與預算明細表

經常門

中華民國110年度

單位：新臺幣元

科目名稱及編號	單位	數量	單價	預算數	說明及收入依據
合計				76,000	
05030680307 服務費	張	2,800	27	75,600	自然人憑證IC卡行政管理費收入(收支併列)。 收入依據：戶政事務所代收自然人憑證IC卡行政管理費使用要點。
	年	1	400	400	配合預算編列至千元，增列進位數400元。 收入依據：

使用規費收入—服務費

使用規費收入—服務費

臺北市大同區戶政事務所
歲入項目說明提要與預算明細表

經常門

中華民國110年度

單位：新臺幣元

廢舊物資售價—廢舊物資售價	來源別子目及 細目與編號	07030680501 廢舊物資售價-廢舊物資售價	承辦單位	行政庶務課	預算金額	6,000元	廢舊物資售價—廢舊物資售價
	<p>一、項目內容： 出售報廢財產及物品等殘值收入。</p> <p>二、法令依據： 臺北市市有財產報廢處理原則。</p> <p>三、計算方法： 參酌以往年度收入估計。</p> <p>四、實施進度： 自民國110年01月01日起至民國110年12月31日止。</p> <p>五、完成方法： 依規定完成報廢程序，變賣收入悉數解繳市庫。</p> <p>六、預期成果： 提升廢棄物再利用，減少環境污染，增加市庫收入。</p>						
歲入項目說明							

臺北市大同區戶政事務所

歲入項目說明提要與預算明細表

經常門

中華民國110年度

單位：新臺幣元

科目名稱及編號	單位	數量	單價	預算數	說明及收入依據
合計				6,000	
07030680501 廢舊物資售價	年	1	6,000	6,000	出售報廢財產及物品等殘值收入。 收入依據：臺北市市有財產報廢處理原則。

廢舊物資售價—廢舊物資售價

廢舊物資售價—廢舊物資售價

臺北市大同區戶政事務所
歲入項目說明提要與預算明細表

經常門

中華民國110年度

單位：新臺幣元

來源別子目及 細目與編號	12030680210 雜項收入-其他雜項收入	承辦單位	行政庶務課	預算金額	38,000元	
雜項收入—其他雜項收入	<p>一、項目內容： 1.員工配住公有宿舍扣繳房租津貼收入。 2.員工配住公有宿舍管理費收入。</p> <p>二、法令依據： 1.行政院頒定全國軍公教員工待遇支給要點第4點。 2.臺北市政府所屬各機關學校職務宿舍設置管理要點第10點。</p> <p>三、計算方法： 1.員工配住公有宿舍扣繳房租津貼收入每月600元。 2.員工配住公有宿舍管理費收入每月945元。</p> <p>四、實施進度： 自民國110年01月01日起至110年12月31日止。</p> <p>五、完成方法： 員工配住公有宿舍收費並悉數解繳市庫。</p> <p>六、預期成果： 參酌以往年度執行狀況，預期可達預算數額，增加市庫收入。</p>					雜項收入—其他雜項收入
歲入項目說明						

臺北市大同區戶政事務所

歲入項目說明提要與預算明細表

經常門

中華民國110年度

單位：新臺幣元

	科目名稱及編號	單位	數量	單價	預算數	說明及收入依據
雜項收入—其他雜項收入	合計				38,000	
	12030680210 其他雜項收入	月	12	1,200	14,400	員工配住公有宿舍扣繳房租津貼收入。 收入依據：行政院頒定全國軍公教員工待遇支給要點第4點。
		月	12	1,890	22,680	員工配住公有宿舍管理費收入。 收入依據：臺北市政府所屬各機關學校職務宿舍設置管理要點第10點。
		年	1	920	920	配合預算編列至千元，增列進位數920元。 收入依據：

臺北市大同區戶政事務所

歲出計畫說明提要與各項費用明細表

中華民國110年度

單位：新臺幣元

一般行政 — 行政管理	業務計畫及工作計畫 名稱與編號	37030680101 一般行政-行政管理	承辦 單位	戶籍登記課、戶籍資料 課、行政庶務課、會計、 人事	預算 金額	43,248,000元	一般行政 — 行政管理
歲出 計畫 說明	<p>一、計畫內容： 1.策劃聯繫各業務單位，辦理一般行政配合工作，如文書、收發、印信、庶務、出納、研考、財產物品及其他行政相關業務活動等事項。 2.辦理歲計、會計、統計等事項。 3.辦理人事任免、差勤、陞遷、獎懲、考績、退休等事項。</p> <p>二、預期成果： 1.順利完成年度施政計畫及自行檢討考核事項。 2.完成概(預)算、決算及預算執行報告，經由預算控管及內部審核工作，以利預算與計畫之配合。 3.強化分層負責、貫徹人事公開、公平、公正，落實平時考核，增強員工福祉等。</p>						
分支計畫及用途別科目		單位	數量	單價	預算數	說 明	
合計					43,248,000	較上年度預算數43,051,000元，增加197,000元。	
01人員維持費					39,770,000	較上年度預算數39,587,000元，增加183,000元。	
1000 人事費					39,770,000		
1015 法定編制人員待遇					26,215,488		
		年	1	26,215,488	26,215,488	職員41人薪津(詳人事費分析表)。	
1025 技工及工友待遇					1,290,480		
		年	1	1,290,480	1,290,480	職工4人工資(詳人事費分析表)。	
1030 獎金					5,252,833		
		年	1	1,978,333	1,978,333	依考績法規定核發之獎金。	
		年	1	3,274,500	3,274,500	依規定核發之年終工作獎金。	
1035 其他給與					1,001,200		
		年	1	532,480	532,480	休假補助費。	
		人、月、 段	28x12x1	630	211,680	員工上下班交通費。	

臺北市大同區戶政事務所

歲出計畫說明提要與各項費用明細表

中華民國110年度

單位：新臺幣元

分支計畫及用途別科目	單位	數量	單價	預算數	說明	
一般行政 — 行政管理	人、月、段	17×12×2	630	257,040	員工上下班交通費。	
	1040 加班值班費	年	1	698,615	1,086,399	本所辦理各項業務超時加班費。
	年	1	387,784	387,784	不休假出勤加班費。	
	1045 退休退職給付	年	1	183,341	183,341	職工退休退職給付(新增)。
	1050 退休離職儲金	年	1	2,107,872	2,235,120	提撥退撫基金。
	年	1	127,248	127,248	提撥勞工退休準備金。	
	1055 保險	年	1	1,456,807	2,505,139	職員及職工健保費。
	年	1	775,428	775,428	職員公保費。	
	年	1	272,904	272,904	職工勞保費。	
	02一般業務				3,368,000	較上年度預算數3,354,000元，增加14,000元。
	2000 業務費				3,368,000	
	2003 教育訓練費	人、天	3×2	1,550	9,300	員工教育訓練相關費用。
2006 水電費	月	12	2,000	794,993	辦公大樓水費。	
月	12	64,249.41	770,993	辦公大樓電費。		
2009 通訊費	年	1	184,506	303,066	公務用郵資。	
部、月	13×12	760	118,560	公務用電話費。		
2018 資訊服務費	年	1	61,075	91,075	個人電腦、周邊設備及軟體維護費。	
年	1	30,000	30,000	套裝軟體。		

臺北市大同區戶政事務所

歲出計畫說明提要與各項費用明細表

中華民國110年度

單位：新臺幣元

分支計畫及用途別科目	單位	數量	單價	預算數	說明	
一般行政 — 行政管理	2021 其他業務租金			96,000		
		月	12	8,000	96,000	電話總機系統租金。
	2024 稅捐及規費			18,310		
		年	1	11,230	11,230	公務車輛使用牌照稅(詳公務車輛明細表)。
		年	1	6,630	6,630	公務車輛燃料使用費(詳公務車輛明細表)。
		年	1	450	450	公務車輛檢驗費(詳公務車輛明細表)。
	2027 保險費			3,626		
		年	1	3,626	3,626	公務車輛保險費(詳公務車輛明細表)。
	2051 物品				236,538	
		年	1	108,000	108,000	個人電腦用耗材。
		年	1	14,388	14,388	公務車輛油料費(詳公務車輛明細表)。
		年	1	48,000	48,000	資訊用品及零組件。
		張	10	6,615	66,150	汰換會議桌(新增)。(長*寬為180*75cm)
	2054 一般事務費				1,256,692	
		坪、月	799.63×12	40	383,822	辦公大樓清潔維持費。
	年	1	84,000	84,000	辦公大樓保全服務費。	
	人、月	41×12	360	177,120	統籌業務費，按職員每人每月360元編列。	
	人、月	4×12	50	2,400	統籌業務費，按駕駛、技工、工友每人每月50元編列。	
	次	1	9,350	9,350	建築物消防安全設備檢測費。	
	臺、月、張、年	5×12×5000	0.6	180,000	影印機使用費。	
	年	1	420,000	420,000	辦公室清潔業務委外費用。	
2063 房屋建築養護費				89,169		
	年	1	89,169	89,169	辦公房舍修繕費。	

臺北市大同區戶政事務所

歲出計畫說明提要與各項費用明細表

中華民國110年度

單位：新臺幣元

分支計畫及用途別科目	單位	數量	單價	預算數	說明
2066 車輛及辦公器具養護費				90,620	
	臺、年	2×1	2,000	4,000	字幕機維護費。
	臺、年	3×1	1,600	4,800	傳真機維護費。
	年	1	14,000	14,000	自動號碼牌機維護費。
	臺、年	1×1	1,600	1,600	自動關防蓋章機維護費。
	臺、年	1×1	3,600	3,600	護貝機維護費。
	年	1	50,620	50,620	公務車輛養護費(詳公務車輛明細表)。
2069 設施及機械設備養護費	臺、年	3	4,000	12,000	戶籍謄本蓋章機維護費(新增)。
	年	1	161,467	161,467	冷氣機等各項設施維護費。
	年	1	36,000	36,000	電腦機房維護費。
	年	1	30,003	30,003	行政中心電梯設備維護保養費分攤款。
2072 國內旅費	年	1	69,841	69,841	行政中心中央空調系統保養維護分攤款。
	人、天	6×1	1,550	9,300	戶政業務市外出差旅費。
2093 特別費	月	12	6,000	72,000	主任特別費。
05會計業務				4,000	較上年度預算數4,000元，無增減。
2000 業務費				4,000	
2054 一般事務費	年	1	3,500	3,500	會計簿冊及各項表報等印刷費。
	人次	3	100	300	因公逾時誤餐餐盒費用。
2084 短程車資	年	1	200	200	
	年	1	200	200	員工外出洽辦公務所需交通

一般行政—行政管理

一般行政—行政管理

臺北市大同區戶政事務所

歲出計畫說明提要與各項費用明細表

中華民國110年度

單位：新臺幣元

	分支計畫及用途別科目	單位	數量	單價	預算數	說 明
一般行政—行政管理	06人事業務				106,000	費。 較上年度預算數106,000元，無增減。
	2000 業務費				106,000	
	2054 一般事務費				104,200	
		年	1	11,000	11,000	人事資料等印刷費。
		人、年	45x1	2,000	90,000	文康活動費。
		人次	32	100	3,200	因公逾時誤餐餐盒費用。
	2084 短程車資				1,800	
		年	1	1,800	1,800	員工外出洽辦公務所需交通費。

一般行政—行政管理

臺北市大同區戶政事務所

歲出計畫說明提要與各項費用明細表

中華民國110年度

單位：新臺幣元

戶政業務—戶籍登記及管理	業務計畫及工作計畫名稱與編號	37030685502 戶政業務-戶籍登記及管理	承辦單位	戶籍登記課、戶籍資料課、行政庶務課	預算金額	1,597,000元	戶政業務—戶籍登記及管理
歲出計畫說明	<p>一、計畫內容： 1.辦理戶籍登記事項、戶口普查、戶口校正、國籍之得喪、戶籍罰鍰、更改姓名、戶口名簿核發、選舉造冊及其他戶政相關業務活動等事項。 2.辦理街路命名、編釘門牌、日據時期戶口調查簿除戶資料之保管及核發證明、國民身分證之核發、學齡兒童造冊、戶籍通報及戶籍統計等事項。</p> <p>二、預期成果： 完成戶籍登記及管理，並達成工作簡化，提升便民服務效率。</p>						
分支計畫及用途別科目		單位	數量	單價	預算數	說 明	
合計					1,597,000	較上年度預算數1,601,000元，減少4,000元。	
02戶籍管理					1,597,000	較上年度預算數1,601,000元，減少4,000元。	
2000 業務費					1,597,000		
2009 通訊費		年	1	14,808	14,808	戶政資訊系統網際網路費。	
2018 資訊服務費		年	1	25,956	25,956	強化戶役政資訊系統與應用推廣計畫-電腦軟硬體設備維護費。	
2021 其他業務租金		臺、月	8×12	240	23,040	悠遊卡機具租金。	
		月	12	8,200	98,400	監控錄影系統設備租金(新增)。	
2027 保險費		人、年	23×1	120	2,760	志工投保意外險之保險費。	
		人、年	28×1	500	14,000	各類災害發生期間救災人員投保意外保險費。	

臺北市大同區戶政事務所

歲出計畫說明提要與各項費用明細表

中華民國110年度

單位：新臺幣元

	分支計畫及用途別科目	單位	數量	單價	預算數	說明
戶政業務—戶籍登記及管理	2036 按日按件計資酬金				32,000	
		節	16	2,000	32,000	為民服務品質提升聘請講師鐘點費。
	2051 物品				1,002,930	
		月	12	11,600	139,200	各項戶政業務用紙及文具用品。
		月	12	1,250	15,000	戶籍謄本蓋章機及傳真機用耗材。
		年	1	103,130	103,130	戶籍業務用雜項用具。
		年	1	75,600	75,600	自然人憑證業務推廣及提升為民服務品質、文具用品等費用(收支併列)。
		年	1	670,000	670,000	戶政資訊系統(戶政e網通)設備耗材。
	2054 一般事務費				370,506	
		月	12	1,800	21,600	各種戶籍書表等印刷費。
		年	1	15,000	15,000	印製戶政法令政令文宣品費用。
		月	12	10,300	123,600	加強為民服務供民眾使用之清潔用品及茶水雜支等費用。
		年	1	70,200	70,200	各項戶政業務活動費用。
		人次	1,008	120	120,960	志工餐點及交通補助。
		人次	180	100	18,000	因公逾時誤餐餐盒費用。
	筆	573	2	1,146	智慧支付手續費(新增)。	
2084 短程車資				12,600		
	年	1	12,600	12,600	員工外出洽辦公務所需交通費。	

臺北市大同區戶政事務所

歲出計畫說明提要與各項費用明細表

中華民國110年度

單位：新臺幣元

一般建築及設備—其他設備

一般建築及設備—其他設備

業務計畫及工作計畫名稱與編號	37030689004 一般建築及設備-其他設備	承辦單位	戶籍登記課、戶籍資料課、行政庶務課	預算金額	713,000元
歲出計畫說明	<p>一、計畫內容： 辦理汰換電子人口統計機、個人電腦租賃、汰換A3彩色雷射印表機、掃描器、套裝軟體、汰換OA辦公桌、碎紙機(A3)、護貝機。</p> <p>二、預期成果： 充實辦公室設備、增加工作績效，以加強便民服務、提升服務品質。</p>				

分支計畫及用途別科目	單位	數量	單價	預算數	說 明
合計				713,000	較上年度預算數181,000元，增加532,000元。
04其他設備				713,000	較上年度預算數181,000元，增加532,000元。
3000 設備及投資				713,000	
3020 機械設備費				29,500	
	臺	1	29,500	29,500	汰換電子人口統計機。
3030 資訊軟硬體設備費				235,133	
	臺月	96	400	38,400	109年個人電腦租賃費(分年編列)
	臺年	8	7,680	61,440	110年個人電腦租賃費(分年編列)
	部	1	52,135	52,135	汰換A3彩色雷射印表機。
	部	1	68,158	68,158	汰換掃描器。
	年	1	15,000	15,000	套裝軟體。
3035 雜項設備費				448,367	
	套	32	12,954	414,528	汰換OA辦公桌。

臺北市大同區戶政事務所

歲出計畫說明提要與各項費用明細表

中華民國110年度

單位：新臺幣元

分支計畫及用途別科目	單位	數量	單價	預算數	說 明
	臺	1	21,000	21,000	汰換碎紙機(A3)。
	臺	1	12,000	12,000	汰換護貝機。
	年	1	839	839	配合預算編列至千元，增列進位數839元。

一般建築及設備—其他設備

一般建築及設備—其他設備

臺北市大同區戶政事務所

人 事 費 分 析 表

中華民國110年度

0137010100-民政支出-一般行政-行政管理

單位：新臺幣元

類別	預算員額	全年度人事費											備註	
		民意代表待遇	政務人員待遇	法定編制人員待遇	約聘僱人員待遇	技工及工友待遇	獎金	其他給與	加班值班費	退休退職給付	退休離職儲金	保險		合計
合計	45			26,215,488		1,290,480	5,252,833	1,001,200	1,086,399	183,341	2,235,120	2,505,139	39,770,000	
正式員額	41			26,215,488			4,855,209	500,480	321,064		2,107,872	2,154,691	36,154,804	
職員	41			26,215,488			4,855,209	500,480	321,064		2,107,872	2,154,691	36,154,804	
技工	1					412,500	103,126	8,000	16,680		33,000	52,176	625,482	
駕駛	1					112,500	103,126	8,000	16,680	183,341	33,000	50,328	506,975	
工友	2					765,480	191,372	16,000	33,360		61,248	247,944	1,315,404	
其他人事費								468,720	698,615				1,167,335	

四、參 考 表

臺北市大同區戶政事務所
歲出一級用途別科目分析表

中華民國110年度

單位：新臺幣千元

名稱及編號	合計	經常支出						資本支出					
		人事費	業務費	獎補助費	債務費	預備金	小計	人事費	業務費	設備及投資	獎補助費	預備金	小計
合計	45,558	39,770	5,075				44,845			713			713
37030680000 民政支出	45,558	39,770	5,075				44,845			713			713
37030680100 一般行政	43,248	39,770	3,478				43,248						
37030680101 行政管理	43,248	39,770	3,478				43,248						
37030685500 戶政業務	1,597		1,597				1,597						
37030685502 戶籍登記及管理	1,597		1,597				1,597						
37030689000 一般建築及設備	713								713				713
37030689004 其他設備	713								713				713

臺北市大同區戶政事務所

資本支出分析表

中華民國110年度

單位：新臺幣千元

名稱及編號	合計	設備及投資								其他資本支出	
		土地	房屋建築及設備	公共建設及設施	機械設備	運輸設備	資訊軟體設備	雜項設備	權利		投資
合計	713				30		235	448			
37030689000 一般建築及設備	713				30		235	448			
37030689004 其他設備	713				30		235	448			

臺北市大同區戶政事務所

各項費用彙計表

中華民國110年度

單位：新臺幣元

工作計畫名稱及編號	37030680101 行政管理	37030685502 戶籍登記及管理	37030689004 其他設備	合 計		
第一、二級用途別 科目名稱及編號						
合 計	43,248,000	1,597,000	713,000	45,558,000		
100000人事費	39,770,000			39,770,000		
101500法定編制人員待遇	26,215,488			26,215,488		
102500技工及工友待遇	1,290,480			1,290,480		
103000獎金	5,252,833			5,252,833		
103500其他給與	1,001,200			1,001,200		
104000加班值班費	1,086,399			1,086,399		
104500退休退職給付	183,341			183,341		
105000退休離職儲金	2,235,120			2,235,120		
105500保險	2,505,139			2,505,139		
200000業務費	3,478,000	1,597,000		5,075,000		
200300教育訓練費	9,300			9,300		
200600水電費	794,993			794,993		
200900通訊費	303,066	14,808		317,874		
201800資訊服務費	91,075	25,956		117,031		
202100其他業務租金	96,000	121,440		217,440		
202400稅捐及規費	18,310			18,310		
202700保險費	3,626	16,760		20,386		
203600按日按件計資酬金		32,000		32,000		
205100物品	236,538	1,002,930		1,239,468		
205400一般事務費	1,364,692	370,506		1,735,198		
206300房屋建築養護費	89,169			89,169		
206600車輛及辦公器具養護費	90,620			90,620		
206900設施及機械設備養護費	297,311			297,311		
207200國內旅費	9,300			9,300		
208400短程車資	2,000	12,600		14,600		
209300特別費	72,000			72,000		
300000設備及投資			713,000	713,000		
302000機械設備費			29,500	29,500		
303000資訊軟硬體設備費			235,133	235,133		
303500雜項設備費			448,367	448,367		

臺北市大同區戶政事務所

人 事 費 彙 計 表

中華民國110年度

單位：新臺幣元

類別	預算員額	全年度人事費											備註	
		民意代表待遇	政務人員待遇	法定編制人員待遇	約聘僱人員待遇	技工及工友待遇	獎金	其他給與	加班值班費	退休退職給付	退休離職儲金	保險		合計
合計	45			26,215,488		1,290,480	5,252,833	1,001,200	1,086,399	183,341	2,235,120	2,505,139	39,770,000	
正式員額	41			26,215,488			4,855,209	500,480	321,064		2,107,872	2,154,691	36,154,804	
職員	41			26,215,488			4,855,209	500,480	321,064		2,107,872	2,154,691	36,154,804	
技工	1					412,500	103,126	8,000	16,680		33,000	52,176	625,482	
駕駛	1					112,500	103,126	8,000	16,680	183,341	33,000	50,328	506,975	
工友	2					765,480	191,372	16,000	33,360		61,248	247,944	1,315,404	
其他人事費								468,720	698,615				1,167,335	

臺北市大同區戶政事務所

公務車輛明細表

中華民國110年度

單位：新臺幣元

業務計畫 及工作計 畫名稱	車輛 數	車輛 種類	乘客 人數 (不含 司機)	購置 年月	汽缸總 排氣量 (立方 公分)	牌照稅 (全年)	燃料使 用費 (全年)	油料費(全年)			養 護 費	車輛 保 險 費	車輛 檢 驗 費	備註
								數量 (公升)	單價 (元)	金額				
一般行政 行政管理		現有車輛				11,230	6,630			14,388	50,620	3,626	450	
	1	重型公務機 車	1	09102	51-125		450	52	24.1	1,253	1,620	711		車號:BHO-830
	1	客貨兩用車	4	10304	1801-2400	11,230	6,180	545	24.1	13,135	49,000	2,915	450	車號:AGH-2876
		合計				11,230	6,630			14,388	50,620	3,626	450	

歲出按職能及經

中華民國110

職能別分類	經濟性分類	經常支出							資本支出			
		受僱人員報酬	購買商品及勞務支出	債務利息	土地租金支出	經常移轉			經常支出合計	投資及增資		
						對企業	對非營利及民間機構	對政府		對國外	對營業基金	對非營業特種基金
總計		39,802	5,043						44,845			
01 一般公共事務		39,802	5,043						44,845			
02 防衛												
03 公共秩序與安全												
04 教育												
05 保健												
06 社會安全與福利												
07 住宅及社區服務												
08 娛樂、文化與宗教												
09 燃料與能源												
10 農、林、漁、牧業												
11 礦業、製造業及營造業												
12 運輸及通信												
13 其他經濟服務												
14 環境保護												
15 其他支出												

戶政事務所

濟性綜合分類表

年度

單位：新臺幣千元

資本支出													總計
資本移轉				土地購入	無形資產購入	固定資本形成						資本支出合計	
對企業	對非營利及民間機構	對政府	對國外			住宅	非住宅房屋	營建工程	運輸工具	資訊軟體	機器及其他設備		
									15	698		713	45,558
									15	698		713	45,558