

年度-法定預算

機關編號

05-113

中華民國 112 年度

臺北市總預算

臺北市立動物園單位預算

臺北市立動物園 編

臺北市立動物園

目次

中華民國 112 年度

一、預算總說明	第	1 頁
二、主要表		
(一)歲入預算表	第	7 頁
(二)歲出預算表	第	9 頁
三、附屬表		
(一)歲入項目說明提要與預算明細表	第	11 頁
(二)歲出計畫說明提要與各項費用明細表	第	23 頁
1. 一般行政		
行政管理	第	23 頁
2. 動物園業務		
動物園管理	第	29 頁
3. 一般建築及設備		
營建工程	第	58 頁
交通及運輸設備	第	61 頁
其他設備	第	63 頁
(三)人事費分析表	第	68 頁
四、參考表		
(一)歲出一級用途別科目分析表	第	69 頁
(二)資本支出分析表	第	70 頁
(三)各項費用彙計表	第	71 頁
(四)人事費彙計表	第	73 頁
(五)約聘僱人員費用分析表	第	74 頁
(六)派員出國計畫預算總表	第	75 頁
(七)派員出國計畫預算類別表-開會	第	76 頁
(八)派員赴大陸計畫預算類別表	第	77 頁
(九)公務車輛明細表	第	78 頁
(十)繼續性計畫分年資金需求表	第	81 頁
(十一)新興計畫分年資金需求表	第	82 頁
(十二)歲出按職能及經濟性綜合分類表	第	84 頁

臺北市立動物園

預算總說明

中華民國 112 年度

一、現行法定職掌及組織系統圖：

(一) 機關主要職掌：本園係依臺北市政府教育局組織規程第 9 條，掌理動物保育展示、生態保育展示、教育推廣，及動物保健等業務之進行，經奉 83 年 7 月 15 日 83 府法三字第 83035815 號函核定。

(二) 內部分層業務：本園置園長，下設 4 組 6 室，預算員額包括行政人員 81 人、駐衛警 15 人、駕駛 2 人、技工 165 人、工友 21 人、約聘僱 16 人，共計 300 人。

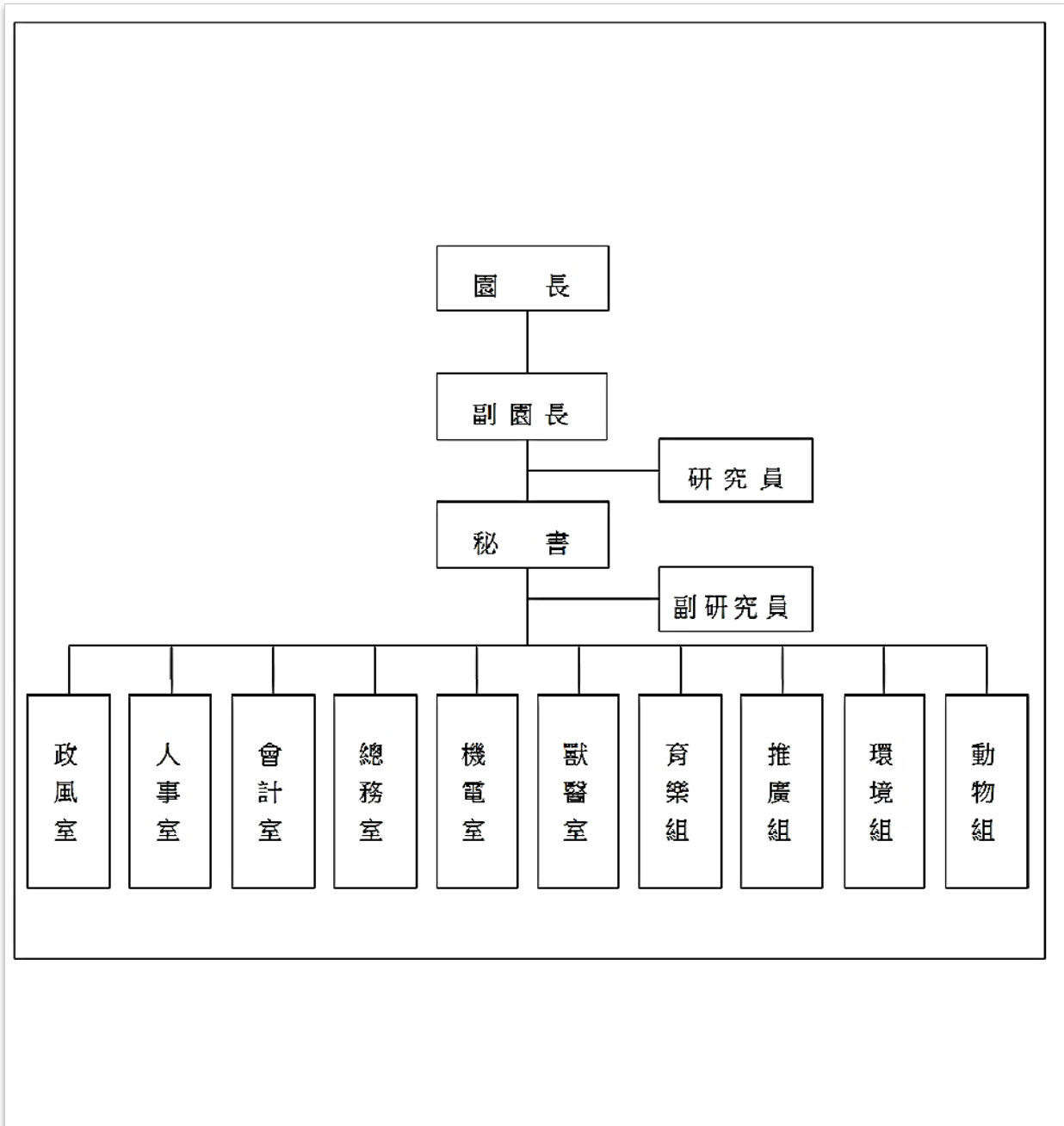
1. 動物組：掌理各類展示動物之蒐集、保育管理、展示配置及有關學術研究等事項。
2. 環境組：掌理各園區自然環境、保育生態、綠化維護、園藝佈置、植物展示、各類污染控制及有關學術研究等事項。
3. 推廣組：掌理有關動物之社會教育與活動、園區參觀解說導覽、附設教育中心與圖書管理、學校校外教學輔導、業務管制考核及有關學術研究等事項。
4. 育樂組：掌理育樂遊憩、設施管理、遊客服務、園內交通、車輛管理及參觀秩序、安全之維持等事項。
5. 獸醫室：掌理各類展示動物疾病醫療、保健預防、檢疫與檢驗及有關學術研究等事項。
6. 機電室：掌理特高壓、低壓電力系統管理維護、空氣調節、照明、有（無）線電通訊、電梯設備之管理維護及供排水機電之管理維護等事項。
7. 總務室：掌理文書、印信、出納、事務、財產管理、建築與設備之維修保養及其他不屬於各組室之事項。
8. 會計室：依法辦理歲計、會計及兼辦統計等事項。
9. 人事室：依法辦理人事管理等事項。
10. 政風室：依法辦理端正政風、機關設施及公務機密維護事項。

臺北市立動物園

預算總說明

中華民國 112 年度

(三) 組織系統圖：



臺北市立動物園

預算總說明

中華民國 112 年度

二、前年度及上年度已過期間計畫實施及預算執行情形：

(一) 前年度計畫實施成果及決算辦理概況：

1. 前年度歲入預算數 170,578,000 元，決算數 101,461,069 元，決算數約占預算數之 59.48%，短收數 69,116,931 元。
2. 前年度歲出預算數 582,407,790 元，決算數 573,518,899 元，決算數約占預算數之 98.47%，賸餘數 8,888,891 元。

(二) 上年度已過期(111 年 1 月至 111 年 5 月)計畫實施及預算執行情形：

1. 上年度歲入預算數 182,143,000 元，實際執行數 43,267,531 元，占預算分配數 73,460,571 元之 58.90%。
2. 上年度歲出預算數 614,298,510 元，實際執行數 208,720,099 元，占預算分配數 233,949,334 元之 89.22%。

三、本年度施政(業務及工作)計畫重點及預算提要：

(一) 本年度施政計畫重點：

1. 發展野生動物環境管理、日常照管與生態展示，落實展示場與圈養空間豐富化，提升動物福祉。
2. 推動圈養野生動物保育繁殖與族群管理計畫，蒐集野生動物資訊與基因保存，發展種源保育計畫與合作開發動物資料應用，並藉由辦理國際性族群管理研習會議，落實臺灣及亞澳地區之野生動物族群管理整合，強化於亞洲動物園之領導地位。
3. 針對瀕危物種進行國內外合作計畫，推動生物多樣性保育與研究工作，發展野生動物域內(就地)棲地復育與域外(移地)保育繁殖之連結。
4. 持續辦理動物健康檢查、糞檢驅蟲、傳染性疾病的定期篩檢監控，以及各項防檢疫措施，並透過參與學術交流會議及訓練，提升動物醫療技術水平，建立珍稀物種人工繁殖技術，並強化麻醉醫療、牙科、眼科及影像診斷等診治技術。
5. 維持園區綠美化及環境整潔，利用動植物廢棄物自製有機堆肥樣品，並持續建構生物多樣性保育教育之展示環境，依全球生態地理分區，強化以植栽布置各主題動物區之生態意象與主題植物展示解說專區。
6. 為推廣動物保育與環境教育理念，落實自然保育行動，持續辦理四季教育活動，定期與不定期推出生物多樣性等主題教育活動，充分運用志工人力，強化教育導覽解說及關懷弱勢群體等活動，策劃節水節能教育展示、教材設計與編印，以及出版動物園雜誌、年報、瀕危及本土動物等保育教育專輯等出版品。

臺北市立動物園

預算總說明

中華民國 112 年度

7. 持續加強參觀便利性、遊園指引、傷病救護醫療、諮詢播音、接駁運輸等服務。
8. 持續汰換老舊機電設備及空調系統，增進節能效益；配合政策推動節能、節水及雨水、中水再利用。
9. 強化遊客參觀與機關安全防護，建構參觀步道沿線之監視設備、緊急通報裝置與中控室等之設置，以掌握園區人流動態與緊急事件處理時效。
10. 全園高壓供電系統改善工程。
11. 雉科展場結構補強及網面更新工程。
12. 臺灣動物展示區整體規劃案。
13. 雨林區大型及食肉動物展示空間規劃案。
14. 金剛猩猩獸舍及展場改善案。
15. 非洲區遊客走道與作業空間樓板改善先期規劃案。

(二) 本年度預期績效：

1. 有效掌握本園保育類動物繁殖管理之技術，增進動物繁殖；改善動物圈養環境，增加圈養環境多樣性，使展示場與管理符合動物需求及生態原則。
2. 加強國內外動物園間的交流，有效掌握本園焦點動物族群管理，增加動物園物種基因多樣性，以提升動物園經營品質，並藉推動辦理野生動物域外保育族群管理會議，建置臺灣地區與東南亞、澳洲地區之野生動物族群管理網絡，確立本園於亞洲動物園界之領導地位。
3. 強化國際保育聯繫管道，發展瀕危物種保育合作計畫，達到參與國際保育合作之成效；協同瀕危物種之在地保育單位，進行本土保育類動物復育與再引入棲地復育工作，以強化本園生物多樣性保育形象。
4. 確實做好新進動物隔離檢疫、動物健康檢查、糞檢驅蟲、動物欄舍消毒及疫苗注射、禽流感及狂犬病篩檢等防疫工作，將疾病阻絕於外並能早期發現及治療；派員參與國內外野生動物醫療組織及會議，建立良好之醫療交流管道及研習新知；著力於各物種好發及老年動物疾病如心臟病、高血壓、眼科及腫瘤疾病之診斷和看護能力；提升數位X光機、電腦斷層、內視鏡及超音波等影像診斷之應用、臨床檢驗室功能；進行新型麻醉藥品臨床應用研究；執行本園熊科動物人工繁殖計畫並強化相關人工繁殖設備及技術；提升動物標本數量及品質，以提供教育及研究機構教學及研究素材之用，以及強化園內物種標本收藏多樣性。

臺北市立動物園

預算總說明

中華民國 112 年度

5. 持續強化植被經營管理，形塑動物園特有景觀及環境生態意象，經營綠色環保 DIY 教室、農村體驗水田區等，辦理無毒環保、綠美化DIY 體驗或競賽等活動，推廣無毒環保生活態度，運用動植物廢棄物自製有機堆肥樣品施用於園區綠地以提升地力，公廁服務持續取得市府評鑑特優。
6. 透過自導、闖關及研習營隊等學習模式，提供參與學員對野生動物保育、棲地經營管理及生物多樣性等主題有更多的認識與關注。完成雜誌、年報及專書出版，配合生肖年辦理特展及持續辦理昆蟲、兩棲爬蟲類等特展，以科普教育方式，讓遊客對生物及其環境，由最初的了解到願意付出行動來保護之。
7. 提供入園遊客接觸大自然與動物之遊憩、護理、交通、諮詢等服務，提升園區整體參觀品質與建置遊園安全環境，使民眾享有舒適安全愉悅之休憩活動。
8. 提升園區供電安全品質、穩定度、用電效能、館舍空氣品質、參觀玻璃面清晰，持續推動節能環保教育，以強化園區遊憩、休閒等服務品質。
9. 因應世界潮流改善展場的動線，利用動物通道系統連結及擴增動物戶外空間，強化整體調度機制以提升動物福祉及動物展示與調度彈性，並可供作為動物保育教育場所。
10. 設計汰換本園老舊高壓電纜，並重新設計園區配電線路，改善園區子變電站無法互相支援問題，以達提升整體供電系統穩定度，確保遊客服務品質及降低動物照養風險。
11. 本園已加入歐洲動物園暨水族館協會之越南鸚鵡域外保育計畫，越南鸚鵡為極度瀕危物種，該物種委員會已同意挑選 2-3 對繁殖個體至本園做為亞洲衛星族群，故藉由改善現有照養環境，以利提升動物福利。
12. 臺灣動物區更新目標朝向以開闊的淺山自然環境、物種混和展示及擴大動物生活空間方向進行規劃，針對具有保育議題或具有代表性之物種，藉由結合展示與教育，傳達野生動物、人和環境的連結關係為主要展示意象。
13. 本園已加入歐洲動物園暨水族館協會下之斯里蘭卡花豹及蘇門答臘虎域外等大型貓科保育計畫，為結合展示與教育功能傳達雨林保育與人類生活息息相關等環境教育議題，故優先改善現有照養環境及動物活動場域以符合國際動物照養安全之需求及提升動物福祉。
14. 以現有空間規劃，改善獸舍提供金剛猩猩分群使用、建立符合動物需求之非展示戶外活動區、以及配合整體景觀進行展示場改善思考與安全管理設施，以朝向符合國際標準的金剛猩猩展示圈養空間。
15. 非洲區遊客入口處樓板及部分樑柱強度已下降，同時危及下方人員辦公空間，需進行整體規劃，合併考量人員、動物需求及遊客動線，再進行後續設計監造工程。本案可思考在硬體與遊憩體驗上如何取得相輔相成之功效，並有效改善遊客鋪面及員工空間之安全性，以朝向空間之最佳化利用。

臺北市立動物園

預算總說明

中華民國 112 年度

(三) 本年度預算提要及成本估計：

1. 歲入部分共編列 165,484,000 元，包括一般賠償收入 540,000 元、場地設施使用費 125,951,000 元、租金收入 31,246,000 元、廢舊物資售價 150,000 元、其他雜項收入 7,597,000 元。
2. 歲出部分共編列 616,283,000 元，包括經常門 551,899,000 元、資本門 64,384,000 元。
 - (1) 一般行政共編列 259,767,000 元，包括人事費 248,252,000 元、業務費 11,515,000 元。
 - (2) 動物園業務共編列 292,132,000 元，包括業務費 291,455,000 元、獎補助費 677,000 元。
 - (3) 一般建築及設備共編列 64,384,000 元，包括營建工程 41,830,000 元、交通及運輸設備 4,581,000 元、其他設備 17,973,000 元。

臺北市立動物園

歲入預算表

中華民國112年度

單位：新臺幣千元

科 目				本年度預算數			上年度 預算數	前年度 決算數	本年度與 上年度比較	說 明	
款	項	目	節	名稱及編號	合計	經常門					資本門
				合 計	165,484	165,484	-	182,143	101,461	-16,659	
02				0400000000 罰款及賠償收入	540	540	-	540	495	-	
	040			0405113000 臺北市立動物園	540	540	-	540	495	-	
		01		0405113030 賠償收入	540	540	-	540	495	-	
			01	0405113031 一般賠償收入	540	540	-	540	495	-	- 本年度預算數係廠商逾期 違約罰款收入。
03				0500000000 規費收入	125,951	125,951	-	125,841	71,702	110	
	038			0505113000 臺北市立動物園	125,951	125,951	-	125,841	71,702	110	
		01		0505113030 使用規費收入	125,951	125,951	-	125,841	71,702	110	
			01	0505113036 場地設施使用費	125,951	125,951	-	125,841	71,702	110	本年度預算數內容與上年 度之比較如下： 1.入園全票門票收入 85,140,000元，較上年度增 加90,000元。 2.入園優待票門票收入 17,325,000元，較上年度增 加15,000元。 3.入園團體全票及優待票 門票收入8,887,200元，較 上年度增加4,200元。 4.其他場地設施使用費收 入合共14,598,000元，較上 年度無增減。
04				0700000000 財產收入	31,396	31,396	-	47,715	15,622	-16,319	
	041			0705113000 臺北市立動物園	31,396	31,396	-	47,715	15,622	-16,319	
		01		0705113010 財產孳息	31,246	31,246	-	33,219	15,589	-1,973	
			01	07051130103 租金收入	31,246	31,246	-	33,219	15,589	-1,973	本年度預算數內容與上年 度之比較如下： 1.園區各販賣站租金收入

臺北市立動物園

歲入預算表

中華民國112年度

單位：新臺幣千元

款	科 目			名稱及編號	本年度預算數			上年度 預算數	前年度 決算數	本年度與 上年度比較	說 明	
	項	目	節		合計	經常門	資本門					
08			02	07051130500 廢舊物資售價	150	150	-	14,496	33	-14,346	26,571,372元，較上年度減少1,973,304元。 2.自動販賣機租金收入2,478,000元，較上年度無增減。 3.其他租金收入合共2,196,628元，較上年度增加304元。	
			01	07051130501 廢舊物資售價	150	150	-	14,496	33	-14,346	本年度預算數係報廢財產變賣殘值收入。	
				12000000000 其他收入	7,597	7,597	-	8,047	13,642	-450		
		040		12051130000 臺北市立動物園	7,597	7,597	-	8,047	13,642	-450		
			01	12051130200 雜項收入	7,597	7,597	-	8,047	13,642	-450		
			01	12051130201 收回以前年度歲出	-	-	-	-	1,287	-	-	前年度決算數係110年代收廠商使用水電費支出收回等，本年度及上年度均無預算數。
			02	12051130210 其他雜項收入	7,597	7,597	-	8,047	12,355	-450	本年度預算數內容與上年度之比較如下： 1.親子暨研習活動收入800,000元，較上年度減少400,000元。 2.園內各區販賣站行政管理費收入5,841,768元，較上年度減少43,344元。 3.自動販賣機行政管理費收入660,000元，較上年度無增減。 4.其餘其他雜項收入合共295,232元，較上年度減少6,656元。	

臺北市立動物園

歲出預算表

中華民國112年度

單位：新臺幣千元

款	項	目	節	名稱及編號	本年度預算數			上年度預算數	前年度決算數	本年度與上年度比較	說明
					合計	經常門	資本門				
05				00050000000 臺北市政府教育局主管	616,283	551,899	64,384	612,880	573,519	3,403	
	003			00051130000 臺北市立動物園	616,283	551,899	64,384	612,880	573,519	3,403	
		01		53051130100 一般行政	259,767	259,767	-	256,246	252,750	3,521	
			01	53051130101 行政管理	259,767	259,767	-	256,246	252,750	3,521	本年度預算數內容與上年度之比較如下： 1.人事費248,252,000元，較上年度增加3,501,000元，依實際需要核實編列。 2.退休員工紀念品費用65,000元，較上年度增加20,000元。 3.其他合共11,450,000元，較上年度無增減。
		02		53051132100 動物園業務	292,132	292,132	-	286,036	271,196	6,096	
			01	53051132101 動物園管理	292,132	292,132	-	286,036	271,196	6,096	本年度預算數內容與上年度之比較如下： 1.動物飼料(含添加物)及副食品等41,920,000元，較上年度增加1,520,000元。 2.全園各動物展示館區及後勤館區維護修繕21,100,000元，較上年度增加2,500,000元。 3.新增辦理動物園總體規畫工作坊經費1,649,500元。 4.園區環境清潔及公廁維護等勞務外包費16,612,979元，較上年度增加473,486元。 5.其他合共210,849,521元，較上年度減少46,986元。
		03		53051136200 接受補助業務支出	-	-	-	-	5,250	-	
			01	53051136201 接受中央政府補助業務支出	-	-	-	-	5,250	-	前年度決算數係依行政院頒發本府「擴大鼓勵地方政府辦理促進民間參與公共建設案件獎勵金」辦理追加「生態主題園區及周邊停車場興建營運移轉(BOT/OT)案促參前置作業委託專業服務」經費，本年度及上年度均無預算數。
		04		53051139000 一般建築及設備	64,384	-	64,384	70,598	44,323	-6,214	

臺北市立動物園

歲出預算表

中華民國112年度

單位：新臺幣千元

科 目				本年度預算數			上年度 預算數	前年度 決算數	本年度與 上年度比較	說 明	
款	項	目	節	名稱及編號	合計	經常門					資本門
			01	53051139002 營建工程	41,830	-	41,830	48,534	11,304	-6,704	1.本年度編列金剛猩猩獸舍及展場改善案693,000元，本計畫係112-115年度新興連續計畫。 2.本年度編列雉科展場網面更新及架構修繕工程15,682,000元，本工程係111-112年度連續工程。 3.本年度編列臺灣動物展示區先期規劃案1,750,000元，本計畫係111-112年度連續計畫。 4.本年度編列雨林區大型及食肉動物展示空間規劃案2,000,000元，本計畫係111-112年度連續計畫。 5.本年度編列全園高壓供電系統改善工程21,505,000元，本工程係110-112年度連續工程。 6.本年度編列非洲區遊客走道與作業空間樓板改善先期規劃案200,000元。
			02	53051139003 交通及運輸設備	4,581	-	4,581	700	1,061	3,881	本年度編列汰換搬運車及重型電動公務機車7輛等，共計4,581,000元。
			03	53051139004 其他設備	17,973	-	17,973	21,364	31,958	-3,391	本年度編列汰換全園冷凍空調、即時聚合酶連鎖反應儀及全自動內分泌與病原菌檢測儀等，共計17,973,000元。

臺北市立動物園

歲入項目說明提要與預算明細表

經常門

中華民國112年度

單位：新臺幣元

賠償收入—一般賠償收入	來源別子目及細目與編號	04051130301 賠償收入-一般賠償收入	承辦單位	總務室	預算金額	540,000元	賠償收入—一般賠償收入
歲入項目說明	<p>一、項目內容：逾期罰款收繳。</p> <p>二、法令依據：依政府採購法法令及各項合約規定辦理。</p> <p>三、計算方法：逾期罰款540,000元x1年=540,000元。</p> <p>四、實施進度：自民國112年1月1日至112年12月31日止，依照實際發生情形辦理。</p> <p>五、完成方法：事情發生收取款項後，立即辦理繳庫。</p> <p>六、預期成果：加強採購及施工品質。</p>						

臺北市立動物園

歲入項目說明提要與預算明細表

經常門

中華民國112年度

單位：新臺幣元

	科目名稱及編號	單位	數量	單價	預算數	說明及收入依據
賠償收入——一般賠償收入	合計				540,000	
	04051130301 一般賠償收入	年	1	540,000	540,000	採購合約違約逾期罰款等收入。 收入依據：依政府採購法法令及各項合約規定辦理。

賠償收入——一般賠償收入

臺北市立動物園

歲入項目說明提要與預算明細表

經常門

中華民國112年度

單位：新臺幣元

	來源別子目及細目與編號	承辦單位	預算金額
使用規費收入—場地設施使用費	05051130306 使用規費收入-場地設施使用費	總務室、育樂組	125,951,000元
歲入項目說明	<p>一、項目內容： 門票收入、大門入口廣場場地使用費收入。</p> <p>二、法令依據： 1.依據臺北市政府所屬各機關場地使用管理辦法辦理。 2.依據臺北市立動物園購票規定辦理。 3.依據臺北市立動物園場地收費基準辦理。</p> <p>三、計算方法： (一) 門票收入共計125,647,200元，說明如下： 1.全票1,419,000張、單價60元，計85,140,000元；優待票577,500張、單價30元，計17,325,000元；入園團體全票111,600張、單價42元，計4,687,200元；入園團體優待票200,000張、單價21元，計4,200,000元，合計全年收入111,352,200元。 2.遊客列車每年載客2,535,000人，每人5元，合計全年收入12,675,000元。 3.教育中心參觀入場費每人20元，平均每年78,700人次，計1,574,000元；教育中心參觀入場費優待票每人10元，平均每年4,600人次，計46,000元，合計全年收入1,620,000元。 (二) 園區場地使用費收入：303,000元×1年=303,000元。</p> <p>四、實施進度： 門票採入園收費，包含現金、電子票證、信用卡及臺北智慧支付；遊客列車及教育中心採使用收費，包含現金及電子票證；大門入口廣場場地使用費收取款等；現金皆每日收繳。</p> <p>五、完成方法： 收費之次日全數解繳市庫。</p> <p>六、預期成果： 增進本府財物使用效能，增益市庫收入。</p>		

臺北市立動物園

歲入項目說明提要與預算明細表

經常門

中華民國112年度

單位：新臺幣元

	科目名稱及編號	單位	數量	單價	預算數	說明及收入依據
使用規費收入—場地設施使用費	合計				125,951,000	
	05051130306 場地設施使用費	張	1,419,000	60	85,140,000	入園全票門票收入。 收入依據：依臺北市立動物園購票規定辦理。
		張	577,500	30	17,325,000	入園優待票門票收入。 收入依據：依臺北市立動物園購票規定辦理。
		年	1	8,887,200	8,887,200	入園團體全票門票收入： 111,600張x42元= 4,687,200元。 入園團體優待票門票收入： 200,000張x21元=4,200,000元。 收入依據：依臺北市立動物園購票規定辦理。
		次	2,535,000	5	12,675,000	遊客列車收入。 收入依據：依臺北市立動物園購票規定辦理。
		年、人次	1x78700	20	1,574,000	教育中心入場費全票收入。 收入依據：依臺北市立動物園購票規定辦理。
		年、人次	1x4600	10	46,000	教育中心入場費優待票收入。 收入依據：依臺北市立動物園購票規定辦理。
		年	1	303,000	303,000	園區場地使用費收入。 收入依據：依臺北市立動物園場地收費基準辦理。
	年	1	800	800	配合預算編列至千元，增列進位數800元。 收入依據：	

臺北市立動物園

歲入項目說明提要與預算明細表

經常門

中華民國112年度

單位：新臺幣元

	來源別子目及細目與編號	承辦單位	預算金額
財產孳息—租金收入	07051130103 財產孳息-租金收入	總務室、育樂組	31,246,000元
歲入項目說明	<p>一、項目內容：市有土地出租費用及園內各區販賣站委外經營場地使用租金收入。</p> <p>二、法令依據：1.依據臺北市市有公用房地提供使用辦法辦理。 2.依據臺北市市有財產管理自治條例及其他有關法令規定辦理。 3.依據臺北市公有公用土地使用行政契約辦理。</p> <p>三、計算方法：市有土地出租費用： (一) 台電4座電塔地租租金：9,200元x1,172平方公尺x5%x1年=539,120元，539,120元-28,825元=510,295元。 (二) 行動電話基地站地租租金：(每月45,000元x5座x12月)x50%=1,350,000元，1,350,000元-49,593元=1,300,407元。 (三) 壁掛式行動電話基地站地租租金：1,350元x11平方公尺x12月x50%=89,100元。 (四) 台電連接站及地下管路地租：24,380元+94,070元=118,450元，118,450元-385元=118,065元。 (五) 中華電信訊號改善壁掛式行動電話基地臺：1,350元x3平方公尺x12月=48,600元。 (六) 台灣大哥大電信訊號改善壁掛式行動電話基地臺：1,350元x8平方公尺x12月=129,600元。 (七) 園內各區販賣站委外經營場地使用租金收入依據臺北市市有公用房地提供使用辦法及考量市場行情、區位因素訂定租金。 (八) 自動販賣機場地使用費收入依據臺北市市有公用房地提供使用辦法及考量市場行情、區位因素訂定租金。</p> <p>四、實施進度：自民國112年1月1日至112年12月31日，市有土地出租依照實際發生情形辦理，土地以外不動產租金則按月收取租金。</p> <p>五、完成方法：市有土地出租依當年期公告地價計算租金費用，土地以外不動產租金按月收取租金後，收取款項後隨即辦理繳庫。</p> <p>六、預期成果：增加本府市有土地使用效能及增加本府財物使用效能，方便遊客購物、餐飲，以增加市庫收入。</p>		

臺北市立動物園

歲入項目說明提要與預算明細表

經常門

中華民國112年度

單位：新臺幣元

	科目名稱及編號	單位	數量	單價	預算數	說明及收入依據
財產孳息—租金收入	合計				31,246,000	
	07051130103 租金收入	年	1	510,295	510,295	台電4座電塔地租租金收入： 9,200元x1,172平方公尺x5% x1年=539,120元 539,120元-28,825元(解繳國 產署)=510,295元。 收入依據：臺北市公有公用 土地使用行政契約(161仟伏 深美-木捷第16至19號鐵塔)
		年	1	1,300,407	1,300,407	中華電信等5家公司行動電 話基地臺租金收入： (每月45,000元x5座x12月) x50%=1,350,000元， 1,350,000元-49,593元(解繳國 產署)=1300,407元。 收入依據：臺北市公有公用 土地使用行政契約(行動電 話共構基地臺(104地號))
		年	1	89,100	89,100	中華電信等5家公司架設共 用壁掛式行動電話基地臺租 金收入： 共使用11平方公尺,1,350元 x11平方公尺x12月x50%=89, 100元。 收入依據：臺北市公有公用 房地使用行政契約((行動電 話共構基地臺(行政大樓頂 樓平臺))
		年	1	118,065	118,065	台電連接站及地下管路地租 租金收入： 9,200元 *5%*[9平方公尺+(88 平方公尺*50%)]=24,380元, 9,200元*409平方公尺*5% *50%=94,070元, 24,380元+94,070元=118,450 元, 118,450元-385元(解繳國產 署)=118,065元。 收入依據：臺北市公有公用 土地使用行政契約(連接站 及地下管路使用契約書)
	年	1	48,600	48,600	中華電信2座訊號改善壁掛 式行動電話基地臺收入： 共使用3平方公尺，1,350元 x3平方公尺x12月=48,600 元。 收入依據：臺北市公有公用 房地使用行政契約(大門入 口處及駱駝店訊號改善房地	

臺北市立動物園

歲入項目說明提要與預算明細表

經常門

中華民國112年度

單位：新臺幣元

財產孳息—租金收入

財產孳息—租金收入

科目名稱及編號	單位	數量	單價	預算數	說明及收入依據
	年	1	129,600	129,600	使用契約書)、臺北市市有公用房地使用行政契約(動物檢疫救傷中心裝設行動通訊延伸設備) 台灣大哥大電信訊號改善壁掛式行動電話基地臺收入: 共使用8平方公尺, 1,350元 x8平方公尺x12月=129,600元。 收入依據: 臺北市公有公用房地使用行政契約(全園行動通訊訊號改善房地使用契約書)
	年	1	26,571,372	26,571,372	園區各販賣站依據臺北市市有公用房地提供使用辦法及考量市場行情、區位因素訂定租金收入: 1.梅花鹿販賣站每月固定使用費46,178元, 變動使用費約計120,000元。 2.大貓熊販賣站每月固定使用費282,383元; 變動使用費約計162,000元。 3.雨林沙澳及非洲區販賣站每月固定使用費210,106元, 變動使用費約計220,000元。 4.娃娃車輪椅寄物服務及紀念品店販賣站每月固定使用費396,619元, 變動使用費約計78,140元。 5.黑熊販賣站每月固定使用費318,040元, 變動使用費約計34,094元。 6.爬蟲館溫帶區販賣站固定使用費219,111元; 變動使用費約計84,033元。 7.熱雨咖啡屋販賣站每月固定使用費27,577元, 變動使用費約計16,000元。 合計每月固定使用費1,500,014元, 每月變動使用費714,267元, 12個月共計26,571,372元。 收入依據: 依各販賣站契約收費項目辦理。
	年	1	2,478,000	2,478,000	自動販賣機依據臺北市市有公用房地提供使用辦法及考量市場行情、區位因素訂定租金收入: 自動販賣機每月使用費206,500元, 12個月共計2,478,000元。

臺北市立動物園

歲入項目說明提要與預算明細表

經常門

中華民國112年度

單位：新臺幣元

科目名稱及編號	單位	數量	單價	預算數	說明及收入依據
財產孳息－租金收入	年	1	561	561	收入依據：依自動販賣機契約收費項目辦理。 配合預算編列至千元，增列進位數561元。 收入依據：
					財產孳息－租金收入

臺北市立動物園

歲入項目說明提要與預算明細表

經常門

中華民國112年度

單位：新臺幣元

廢舊物資售價 — 廢舊物資售價	來源別子目及 細目與編號	07051130501 廢舊物資售價-廢舊物資售價	承辦單位	總務室	預算金額	150,000元
歲 入 項 目 說 明	一、項目內容： 本年度預算數係報廢財產變賣殘值收入。 二、法令依據： 依事務管理手冊及臺北市市有財產報廢處理原則規定辦理。 三、計算方法： 報廢財產變賣殘值價款收入150,000元×1年=150,000元。 四、實施進度： 自民國112年1月1日至112年12月31日，依照實際發生情形辦理。 五、完成方法： 事情發生收取款項後，即辦理繳庫。 六、預期成果： 加強財物管理，增加市庫收入。					

廢舊物資售價—廢舊物資售價

臺北市立動物園

歲入項目說明提要與預算明細表

經常門

中華民國112年度

單位：新臺幣元

科目名稱及編號	單位	數量	單價	預算數	說明及收入依據
合計				150,000	
07051130501 廢舊物資售價	年	1	150,000	150,000	辦理變賣報廢財產收入。 收入依據：依事務管理手冊 及臺北市市有財產報廢處理 原則規定辦理。

廢舊物資售價－廢舊物資售價

廢舊物資售價－廢舊物資售價

臺北市立動物園

歲入項目說明提要與預算明細表

經常門

中華民國112年度

單位：新臺幣元

	來源別子目及細目與編號	12051130210 雜項收入-其他雜項收入	承辦單位	總務室、推廣組、育樂組	預算金額	7,597,000元
雜項收入—其他雜項收入	<p>一、項目內容： 員工居住公有宿舍扣收房租津貼收入、園內各區販賣站委外經營回饋金及行政管理費收入、出售工程發包之圖說費收入、動物園雜誌與刊物銷售收入及其他零星收入。</p> <p>二、法令依據： 1.依據臺北市政府所屬各機關學校職務宿舍設置管理要點辦理。 2.依據臺北市市有公用房地提供使用辦法辦理。 3.依據臺北市政府所屬各機關政府出版品管理要點及政府採購法等相關規定辦理。 4.依據政府法令及臺北市政府各項規定辦理。 5.依據臺北市政府78.08.05府財一主二字第352581號函辦理。 6.依據臺北市政府97.03.07北市教社字第097319249200號函辦理。</p> <p>三、計算方法： (一)員工居住公有宿舍收入共計159,552元，說明如下： 1.宿舍使用費收入：(土地管理費94元+房屋管理費1,118元)×8人×12月=116,352元。 2.房租津貼繳庫收入： (1)職員：600元×2人×12月=14,400元。 (2)技工、工友：400元×6人×12月=28,800元。 (二)其他零星收入50,000元×1年=50,000元。 (三)出售工程圖說、動物園雜誌及刊物銷售等收入84,848元×1年=84,848元。 (四)園內各區販賣站行政管理費收入：486,814元×12月=5,841,768元。 (五)自動販賣機行政管理費收入：55,000元×12月=660,000元。 (六)親子暨研習活動收入： 1.親子營隊活動700,000元×1年=700,000元。 2.保育研習活動100,000元×1年=100,000元。</p> <p>四、實施進度： 自民國112年1月1日起至112年12月31日止，依照實際發生情形辦理。</p> <p>五、完成方法： (一)按月收取員工居住公有宿舍、回饋金及行政管理費收入後，即辦理繳庫。 (二)出售工程圖說費收入，雜誌、刊物銷售收入，收取後即辦理繳庫。 (三)事情發生收取款項後，立即辦理繳庫。</p> <p>六、預期成果： 依實際發生數辦理繳庫，可增加市庫收入。</p>					
歲入項目說明						

雜項收入—其他雜項收入

臺北市立動物園

歲入項目說明提要與預算明細表

經常門

中華民國112年度

單位：新臺幣元

	科目名稱及編號	單位	數量	單價	預算數	說明及收入依據
雜項收入—其他雜項收入	合計				7,597,000	
	12051130210 其他雜項收入	人、月	8x12	1,212	116,352	員工宿舍使用費收入： 土地管理費94元+房屋管理費1,118元=1,212元(每人每月單價) 收入依據：依臺北市政府所屬各機關學校職務宿舍設置管理要點辦理。
		人、月	2x12	600	14,400	居住公有宿舍扣繳房租津貼(職員)。 收入依據：依據全國軍公教員工待遇支給要點辦理。
		人、月	6x12	400	28,800	居住公有宿舍扣繳房租津貼(技工、工友)。 收入依據：依據全國軍公教員工待遇支給要點辦理。
		年	1	50,000	50,000	其他零星收入。 收入依據：依政府法令及臺北市政府各項規定辦理。
		年	1	84,848	84,848	出售工程圖說、動物園雜誌及刊物等銷售收入。 收入依據：依臺北市政府所屬各機關政府出版品管理要點及政府採購等相關規定辦理。
		年	1	5,841,768	5,841,768	園內各區販賣站行政管理費收入： 486,814元x12月=5,841,768元。 收入依據：依各販賣站契約收費項目辦理。
		年	1	660,000	660,000	自動販賣機行政管理費收入： 55,000元x12月=660,000元。 收入依據：依自動販賣機契約收費項目辦理。
		年	1	800,000	800,000	親子暨研習活動收入： (1)親子營隊活動700,000元x1年=700,000元。 (2)保育研習活動100,000元x1年=100,000元。 收入依據：依政府法令及臺北市政府各項規定辦理。
		年	1	832	832	配合預算編列至千元，增列進位數832元。 收入依據：

臺北市立動物園

歲出計畫說明提要與各項費用明細表

中華民國112年度

單位：新臺幣元

一般行政—行政管理	業務計畫及工作計畫 名稱與編號	53051130101 一般行政-行政管理	承辦 單位	總務室、會計室、人事 室、政風室、研考室、資 訊室	預算 金額	259,767,000元	一般行政—行政管理
歲出計畫說明	<p>一、項目內容：1.擬定動物園園務行政及年度計畫、執行考核工作及其他相關業務活動等。 2.辦理文書、出納及事務管理等工作。 3.推動人事管理等工作。 4.進行歲計、會計及統計等工作。 5.端正政風及公務機密、機關安全維護工作。 6.園務研究發展、管制工作。</p> <p>二、預期成果：1.完成年度施政計畫及自行檢討考核事項。 2.房舍、機具及設施維修保養，以加強服務品質，提高工作效率。 3.辦理預算執行績效報告暨改進建議事項。 4.辦理任免遷調、考績獎懲、進修出國、待遇福利、退撫保險等事項，確保人事業務順暢。 5.澄清吏治，革新政風，防止公務機密外洩，防範不法及意外事件，確保機關設施及人員安全。 6.資訊系統暢通，有效利用電腦網路資料，掌握時效，提升工作能力。</p>						

臺北市立動物園

歲出計畫說明提要與各項費用明細表

中華民國112年度

單位：新臺幣元

	分支計畫及用途別科目	單位	數量	單價	預算數	說明
一般行政—行政管理	合計				259,767,000	較上年度預算數256,246,000元，增加3,521,000元。
	01人員維持費				248,252,000	較上年度預算數244,751,000元，增加3,501,000元。
	1000 人事費				248,252,000	
	1015 法定編制人員待遇				67,620,032	
		年	1	67,620,032	67,620,032	職員96人薪津(詳人事費分析表)。
	1020 約聘僱人員待遇				6,750,090	
		年	1	1,992,012	1,992,012	聘用4人薪津(詳人事費分析表)。
		年	1	4,758,078	4,758,078	約僱12人薪津(詳人事費分析表)。
	1025 技工及工友待遇				80,141,984	
		年	1	80,141,984	80,141,984	職工188人工資(詳人事費分析表)。
	1030 獎金				31,306,011	
		年	1	12,359,918	12,359,918	依考績法規定核發之獎金。
		年	1	18,946,093	18,946,093	依規定核發之年終工作獎金。
	1035 其他給與				10,519,392	
		年	1	7,395,600	7,395,600	休假補助費。
	人、月	178×12	630	1,345,680	員工上下班交通費(級別1)。	
	人、月	21×12	1,008	254,016	員工上下班交通費(級別2)。	
	人、月	18×12	1,176	254,016	員工上下班交通費(級別3)。	
	人、月	84×12	1,260	1,270,080	員工上下班交通費(級別4)。	
1040 加班值班費				16,272,172		
	年	1	11,273,981	11,273,981	本園員工辦理各項業務超時加班費。	
	年	1	4,998,191	4,998,191	不休假出勤加班費。	
1045 退休退職給付				5,759,751		
	年	1	5,759,751	5,759,751	職工及駐衛警11人退職之退職金。	

臺北市立動物園

歲出計畫說明提要與各項費用明細表

中華民國112年度

單位：新臺幣元

分支計畫及用途別科目	單位	數量	單價	預算數	說明
1050 退休離職儲金	年	1	6,224,388	6,224,388	提撥退撫基金。
	年	1	336,132	336,132	約聘僱人員離職儲金。
	年	1	6,088,104	6,088,104	提撥勞工退休準備金。
1055 保險	年	1	7,924,775	7,924,775	職員及職工健保費。
	年	1	328,137	328,137	約聘僱人員健保費。
	年	1	2,407,504	2,407,504	職員公保費。
	年	1	6,085,048	6,085,048	職工勞保費。
	年	1	488,480	488,480	約聘僱人員勞保費。
02一般業務				10,650,000	較上年度預算數10,650,000元，無增減。
2000 業務費				10,650,000	
2009 通訊費	年	1	19,757	19,757	國際聯絡郵電費。
2018 資訊服務費	年	1	1,004,945	1,004,945	電腦設備維護費(硬體)。
	年	1	1,100,000	1,100,000	教育解說園務管理網站等系統維護服務費(軟體)。
	式	1	90,000	90,000	主題教育活動行銷網頁設計維護。
2024 稅捐及規費	年	1	400,000	400,000	動物保育公園、園內各賣站、方舟劇場等房屋稅。
	年	1	300,000	300,000	動物保育公園、園內各賣站、方舟劇場等地價稅。
2027 保險費	年	1	5,034	5,034	職務宿舍公共意外險。
2036 按日按件計資酬金				339,532	

臺北市立動物園

歲出計畫說明提要與各項費用明細表

中華民國112年度

單位：新臺幣元

分支計畫及用途別科目	單位	數量	單價	預算數	說 明
2051 物品	年	1	222,532	222,532	聘請常年法律顧問費及法律諮詢費用等。
	人次	42	2,500	105,000	顧問、專家學者出席費或評審費。
	節	6	2,000	12,000	採購業務等講習鐘點費。
				270,000	
	年	1	30,000	30,000	動物園現況資料材料及資料存放整理記錄等用品。
	年	1	237,600	237,600	電腦耗材等用品。
2054 一般事務費	年	1	2,400	2,400	電腦期刊、參考資料書籍等。
				3,650,347	
	人、月	81×12	360	349,920	統籌業務費，按職員每人每月360元編列。
	人、月	31×12	120	44,640	統籌業務費，按約聘僱人員及駐衛警每人每月120元編列。
	人、月	189×12	50	113,400	統籌業務費，按技工、工友及駕駛每人每月50元編列。
	套	275	2,000	550,000	冬季制服。
	套	275	900	247,500	夏季制服。
	臺、月、張	5×12×7000	0.6	252,000	影印機使用費。
	年	1	1,400,000	1,400,000	行政大樓、教育中心等建築物清潔等。
	年	1	463,794	463,794	園內外及汗水處理廠保全等服務及安裝。
2063 房屋建築養護費	年	1	89,093	89,093	辦理創意提案、品質管理發表、頒獎、年度業務檢討及各項會議等相關費用。
	年	1	110,000	110,000	外賓來訪所需相關費用。
	年	1	30,000	30,000	資料印製裝訂、典藏物件裝裱整理修復、復刻製作等。
				3,253,085	
	年	1	4,510	4,510	園區內建物29,562.5坪，30坪

一般行政—行政管理

一般行政—行政管理

臺北市立動物園

歲出計畫說明提要與各項費用明細表

中華民國112年度

單位：新臺幣元

分支計畫及用途別科目	單位	數量	單價	預算數	說 明	
一般行政 — 行政管理					以內修繕費。	
	2066 車輛及辦公器具養護費	年	1	3,248,575	3,248,575	園區內教育中心、行政大樓、動物醫院、爬蟲館、企鵝館等房舍計29,562.5坪，超過30坪部分修繕費，每坪以110元編列。
		年	1	28,000	28,000	冷氣機及事務機器等修護。
	2072 國內旅費				9,300	
		人、天	2×3	1,550	9,300	市外出差旅費。
	2093 特別費				180,000	
		月	12	15,000	180,000	園長特別費。
	05會計業務				45,000	較上年度預算數45,000元，無增減。
	2000 業務費				45,000	
	2054 一般事務費				45,000	
	月	12	2,000	24,000	帳簿、報表、印刷及會計業務相關經費。	
	本	50	200	10,000	年度預(概)算書印刷。	
	本	55	200	11,000	決算書、預算說明資料等印刷。	
06人事業務				764,000	較上年度預算數744,000元，增加20,000元。	
2000 業務費				764,000		
2054 一般事務費				724,200		
	張	320	50	16,000	識別證、退休證及臨時證卡片等。	
	年	1	22,000	22,000	各項人事資料報表印刷、各項宣導活動與會議之獎品及點心等雜項支出。	
	人、年	301×1	2,000	602,000	文康活動費。	
	人	192	100	19,200	逾時誤餐餐盒費用。	
	人	13	5,000	65,000	退休員工紀念品費用。	

臺北市立動物園

歲出計畫說明提要與各項費用明細表

中華民國112年度

單位：新臺幣元

分支計畫及用途別科目	單位	數量	單價	預算數	說明	
一般行政—行政管理 07政風業務	2066 車輛及辦公器具養護費	年	1	30,200	30,200	差勤刷卡機管理維護費。
	2084 短程車資	人、次	40×8	30	9,600	洽公人員交通費。
	2000 業務費				56,000	較上年度預算數56,000元，無增減。
	2036 按日按件計資酬金	節	8	2,000	16,000	聘請專家學者演講鐘點費。
	2054 一般事務費	人、次	19	100	38,920	逾時誤餐餐盒費用。
		年	1	14,000	14,000	編印政風法令宣傳品、會議講習資料及活動文宣等印刷費。
		年	1	17,000	17,000	辦理各項宣導活動、講習會議之獎品及場地佈置、會議點心等雜項支出。
		年	1	6,020	6,020	辦理政風業務講習等所需文具紙張。
	2084 短程車資	人、次	2×18	30	1,080	辦理政風業務工作人員洽公共交通費。
					1,080	

臺北市立動物園

歲出計畫說明提要與各項費用明細表

中華民國112年度

單位：新臺幣元

動物園業務 — 動物園管理	業務計畫及工作計畫 名稱與編號	53051132101 動物園業務-動物園管理	承辦 單位	動物組、保育研究中心、 環境組、推廣組、獸醫 室、育樂組、機電室	預算 金額	292,132,000元	動物園業務 — 動物園管理
歲出計畫說明	<p>一、項目內容：</p> <ol style="list-style-type: none"> 1. 規劃執行野生動物保育、發展自然生態展示及精進飼養技術，進行野生動物長期繁殖發展與動物交換、復育及族群管理、研究，加強國內外動物園專業交流，參加國際組織及辦理國際會議(研討會)等。 2. 推動環境生態保育之計畫，執行植物生態及景觀展示、園藝管理、環境整理及設施維護管理，辦理生態、環保與動物意象綠美化環境教育等。 3. 推廣生態與環境教育業務，執行館區展示管理、教育活動及參觀導覽解說服務，提升動物保育教育、科普知識傳播及相關資訊服務，辦理假期大型主題親子活動等。 4. 規劃執行動物醫療保健，進行動物疾病診斷治療、病理檢驗等及研究、標本製作等，推動野生動物醫學推廣與建教合作，建立與國際獸醫組織互助合作關係等。 5. 執行入園門票之出售與查驗，提供遊客服務諮詢、播音、遊園指引、遊憩設施、遊客列車、傷病緊急救護、餐飲及紀念品販售等服務，園區巡邏服務、遊客動線秩序及安全維護等。 6. 辦理特高壓、高壓電、低壓照明、給(排)水、維生系統、衛生、消防系統、冷凍、空調、冷藏、機械、通訊等設備管理維護等，執行勞安業務及維護場館室內空氣品質等。 <p>二、預期成果：</p> <ol style="list-style-type: none"> 1. 強化動物保育展示、提升國內外動物園專業交流及野生動物域外保育族群管理等。 2. 透過生殖生理實驗、遺傳分析、現地調查等相關研究強化對焦點物種的照管技術。 3. 維持環境整潔及園區安全，提升綠美化效果與環境教育品質。 4. 辦理教育推廣、環境教育、志工組訓、館區展示管理及假期大型親子活動等工作。 5. 動物醫療保健，疾病診斷治療，病理檢驗及研究，野生動物醫學推廣與建教合作，標本製作等業務執行。 6. 提升服務品質及拓展服務行銷，以提升動物園品牌形象，期提供遊客舒適的旅程。 						

臺北市立動物園

歲出計畫說明提要與各項費用明細表

中華民國112年度

單位：新臺幣元

分支計畫及用途別科目	單位	數量	單價	預算數	說 明
合計				292,132,000	較上年度預算數286,036,000元，增加6,096,000元。
02動物保育展示				84,670,000	較上年度預算數80,790,000元，增加3,880,000元。
2000 業務費				75,279,979	01動物保育展示
2003 教育訓練費				20,600	
	年	1	20,600	20,600	相關研討會、訓練報名費、訓練費(專業教育訓練、證照訓練、勞工安全衛生訓練費等相關費用)及教材、膳宿、雜費交通等費用。
2006 水電費				141,100	
	年	1	141,100	141,100	煮飼料、溫度調節用瓦斯。
2009 通訊費				12,600	
	年	1	12,600	12,600	郵寄公函用郵資。
2021 其他業務租金				200,000	
	年	1	200,000	200,000	動物現場管理所須租用各式用品、機具、搬運設備、儲存設施(貨櫃)等。
2027 保險費				22,500	
	年	1	22,500	22,500	動物運送保險等相關費用。
2036 按日按件計資酬金				164,500	
	人次	29	2,500	72,500	邀請專家學者參與動物管理研討、座談、評審、審查等出席費、交通費、膳宿費及雜費等相關費用。
	節	38	2,000	76,000	聘請專家學者講授有關動物飼養管理及繁殖技術發展鐘點費、交通費、膳宿費及雜費等相關費用。
	節	8	2,000	16,000	邀請專家學者指導討論瀕危物種復育及族群管理鐘點費及動物相關資料(樣本)收集費、資料整理(分析)費等。
2051 物品				48,727,094	

動物園業務—動物園管理

動物園業務—動物園管理

臺北市立動物園

歲出計畫說明提要與各項費用明細表

中華民國112年度

單位：新臺幣元

分支計畫及用途別科目	單位	數量	單價	預算數	說明
動物園業務—動物園管理	年	1	1,950,000	1,950,000	動物飼養管理、餵食、動物訓練、動物個體辨識、動物展場景觀環境豐富化、人員防護(勞安)及防疫等工具、材料、器具及用品(含肥料、晶片、掃描器)等。
	雙	142	450	63,900	動物照養用防滑耐弱酸鹼安全長統雨鞋。
	套	142	650	92,300	動物照養用耐磨防水防風雨衣。
	年	1	41,920,000	41,920,000	動物飼料(含添加物)及副食品等。
	年	1	2,282,000	2,282,000	動物(含昆蟲)飼養、繁殖、管理、觀察、環境改善及生態布置、防逃、保定、防疫、清潔及緊急自行搶修等所需物品、工具、材料及展示或繁殖用活體動植物。(含展示、繁殖場及欄舍遮光、照明、休憩、保暖及醫療用等材料、各式(木屑、草、土石、軟、消毒)墊料及器物更換；動物觀察器具、昆蟲飼養用箱籠、飼料檢驗用材料；環境豐富化及生態網室布置之植栽、寄主與蜜源植物更新、植物用肥料、培養土及土壤改良用基質及園藝器材等；電牧線、絕緣體、急救箱及防逃、防護、捕捉等器具與設施；水質過濾器材、消毒藥水、清潔工具用品、告示牌等。)
	年	1	580,000	580,000	實驗器材(包括微量吸頭、微量離心管、血清瓶、細胞培養瓶、實驗記錄用工具、物品及材料等)；組織培養及遺傳生理實驗用試藥、檢驗試劑、耗材及分析費用等。
	年	1	90,000	90,000	本土瀕危動物復育計畫個體調度運送箱籠相關材料(含組裝)。
	年	1	1,300,000	1,300,000	臺北赤蛙及本土保育類動物圈養繁殖設施改善及圈養微環境棲地設施設置相關材料(含組裝)等，(含鋁材、玻璃、馬達、PVC管、土方與培養土、陽明土、燈具、保

臺北市立動物園

歲出計畫說明提要與各項費用明細表

中華民國112年度

單位：新臺幣元

分支計畫及用途別科目	單位	數量	單價	預算數	說 明
2054 一般事務費					溫照明、殺菌以及溫濕度營造與各式管材、線材等消耗材以及動物標識用晶片標籤及所需藥品及耗材等)。
	年、公升	1x3647	24.1	87,893	搬運車(機具)用汽油。
	年	1	150,000	150,000	國內外動物交換及交流所需之動物運送籠箱相關材料、零(配)件及組裝等費用。
	年	1	180,000	180,000	復育動物照養、繁殖與育幼行為觀察及移地(含園外單位)照養等相關飼糧、工具及材料(含飼養所需燈具、保溫照明、溫度調節等維生設備與植栽、土石、各式墊料、五金器材、衛生防疫、消毒、資料紀錄與儲存)。
	年	1	31,001	31,001	重點復育物種遺傳物質保存、種源保存、生理與繁殖生理分析等實驗器材、材料及分析費用等。
	年	1	100,000	100,000	動物慰靈祭及生命教育費用等。
	年	1	77,000	77,000	招標及公告廣告費、各項文具紙張、動物動態、動物資料、野生動物飼料管理等報表、儲存器(含記憶卡)、動物飼養管理電腦系統維護、電池、光碟、印章刻製等。
	年	1	14,400	14,400	動物脫逃射擊訓練場地費等。
	年	1	77,000	77,000	辦理動物管理及專業研究或研討座談會、實習生培訓計畫(含成果發表、頒獎等活動之場地布置、教具、教材、宣導品、獎品、獎狀製作與活動會議便當、點心及飲料等)相關費用。
年	1	2,000,000	2,000,000	動物食用植栽、寄主與蜜源植物培育與展場等環境管理維護費用(含蟲蟲探索谷、昆蟲館生態水池、溼地生態池等育苗、整地、修剪、雜草、外來種清除、排水溝疏濬、清除淤泥及製作等。)	

動物園業務—動物園管理

動物園業務—動物園管理

臺北市立動物園

歲出計畫說明提要與各項費用明細表

中華民國112年度

單位：新臺幣元

分支計畫及用途別科目	單位	數量	單價	預算數	說 明
動物園業務—動物園管理	式	1	150,000	150,000	動物飼料之藥物及成分檢驗費、園內外種植地土壤、動物樣本檢測費。
	年	1	100,000	100,000	辦理各動物管區維護、修繕、場地調整與改善、植栽養護更新及水池(屋頂)修漏、鋼琴絲或鋼(鐵)構件除鏽、刷漆、更換、作業道路修繕等勞務委託服務費、測量費、水土保持計畫審查費、環境差異評估費、請照費、環境污染等(空氣、噪音等)檢測分析費及諮詢費用等。
	人	105	100	10,500	逾時誤餐餐盒費用。
	年	1	32,562	32,562	動物照片、動物紀錄表單、名片等印製；動物資料、報告、論文、論文發表(出版)刊登費、展示場及欄舍(地籍)圖資等影印及裝訂等；各項規費、版權費、保證金、及保險費等。
	年	1	50,000	50,000	保育類動物輸出、輸入審查費。
	年	1	80,000	80,000	國外動物界專家學者來園教育訓練、技術交流合作等翻譯費(含口譯、直譯)及翻譯相關機器用具租或使用費；國內外動物專家來園所需雜項支用、相關接待費用；本園赴國內外動物相關機構所需禮品費、接待費用及所需雜項支用等。
	年	1	18,000	18,000	復育物種調度協調會議及族群管理研討會議辦理所需相關費用(含會議資料製作、影印、宣導物、餐費、點心費、茶水費)等。
	年	1	31,877	31,877	瀕危物種復育計畫工作手冊與動物照養管理資料編印、影印、推廣宣導品製作。
	人、次	10×3	2,500	75,000	人員注射狂犬病疫苗及檢測費用等(共需連續施打三次)。
	年	1	42,486	42,486	至國內各復育計畫單位進行

臺北市立動物園

歲出計畫說明提要與各項費用明細表

中華民國112年度

單位：新臺幣元

分支計畫及用途別科目	單位	數量	單價	預算數	說 明
2063 房屋建築養護費	年	1	21,100,000	21,100,000	族群管理調度研討、動物調度、動物採樣與醫療操作相關費用。
	年	1	585,000	585,000	各動物展示館區及後勤館區維護、修(改)繕、養護、更新、修漏。(含仿岩、高空龜甲網、環氧樹脂地坪、互動式解說場地、欄杆、玻璃、高空鋼構、綠建築植栽、場地調整、植栽、樹木搬移/除及各館區水池、水槽、屋頂、鋼琴絲、鋼(鐵)構件除鏽、刷漆及作業道路、建築、溫網室生態環境與活體展示櫥窗)。
2069 設施及機械設備養護費	年	1	1,028,000	1,028,000	重點復育標的物種(臺灣黑熊、石虎、水獺、雉科等)復育場地(含園外單位)環境改善、調整、修繕及棲架設施新增、設施設備改善、安裝設置等費用。
	年	1	1,028,000	1,028,000	動植物(含昆蟲)飼養與試驗室等動物管理器具、設施及機械設備(含儀器)養護、修理、安裝、移機、搬運、保養與校正、拆遷、消毒等。(包含實驗用儀器、定溫箱、氣象監測、水簾監視器、水族動物維生系統、保溫、加溫、冷藏、冷凍及溫度調控、除濕、噴霧、抽水、熱水、水質監測、食物調理、餵食、孵化、磅秤、手推車、環境清潔與整理等設備)；作業道路修繕等。
2072 國內旅費	輛、年	10x1	20,000	200,000	搬運車、消毒車修護用。
	人、天	14x2	1,550	43,400	動物新鮮飼糧枝葉收集與採收旅費。
	人、天	8x8	1,550	99,200	至各動植物復育計畫單位進行族群管理調度研討會議、動植物調度、動植物採樣與醫療操作差旅費(含相關計畫執行助理(臨時)人員)。

動物園業務—動物園管理

動物園業務—動物園管理

臺北市立動物園

歲出計畫說明提要與各項費用明細表

中華民國112年度

單位：新臺幣元

分支計畫及用途別科目	單位	數量	單價	預算數	說 明
2081 運費	年	1	30,000	75,000 30,000	動物及其特殊食材進口空運、檢疫、報關、外部(園內外)贈與動物飼糧運送、樣本運(寄)送等相關費用。
	年	1	45,000	45,000	本土瀕危動物復育計畫個體調度動物運費。
2084 短程車資	人、次	3x24	30	2,160	員工洽公交通費。
				2,160	
2000 業務費				7,484,621	02國內外動物園專業業務交流
2009 通訊費	年	1	39,021	39,021	國際百科資訊動物資料檢索及國際機構聯絡郵電費。
2036 按日按件計資酬金	年	1	100,000	937,000 100,000	動物管理專家學者等不定時指導交流工作報酬。
	年	1	300,000	300,000	國外動物專家學者來臺指導動物繁殖發情及產仔季節工作交流與顧問費。
	年	1	120,000	120,000	與國際動物園界動物園人員及動物專家進行交流，專業外交直譯(翻譯)費、文件翻譯、信件(含電子郵件)翻譯等。
	年	1	91,000	91,000	與國際動物園界動物園進行業務交流，拓展國際合作業務所需來臺人員膳雜費、交流費及顧問費。
	年	1	80,000	80,000	動物管理專家來臺指導旅費。
	年	1	86,000	86,000	與國際動物園界動物園進行業務交流，拓展國際合作業務所需來臺人員旅費。
	年	1	160,000	160,000	國外動物專家來臺協助指導

動物園業務—動物園管理

動物園業務—動物園管理

臺北市立動物園

歲出計畫說明提要與各項費用明細表

中華民國112年度

單位：新臺幣元

分支計畫及用途別科目	單位	數量	單價	預算數	說 明
2042 國際組織會費	年	1	1,450,000	1,450,000	動物照養及管理所需旅費。 參加Species360:美金14,600元；WAZA:歐元2,800元；CPSG:美金2,150元；SEAZA:美金1,050元等；EAZA:歐元10,000元；MFG:美金10,000元；AmphibianArk:美金1,500元、全球及地區性重點物種保育或生態保育計畫入會費及國外動物保育相關組織會費及相關匯款手續費等。
2045 國內組織會費	年	1	50,000	50,000	TAZA:臺幣20,000元；TBBCA:臺幣5,000元；臺灣蝙蝠學會:臺幣5,000元、地區性重點物種保育或生態保育計畫入會費及國內動物保育組織會費及相關匯款手續費等。
2054 一般事務費	年	1	2,439,000	2,439,000	與國際動物園、保育組織等相關單位進行保育業務交流之保育費用、澳洲庫倫賓保護區無尾熊保育費澳幣8萬元、SCTI保育費1萬美元、WildCats保育費2,500英鎊、ICAS大食蟻獸保育費2,500美元及金剛猩猩等保育類動物相關匯款手續費。
2072 國內旅費	人、天	32x1	1,550	49,600	市外出差費。
2075 大陸地區旅費	人	2	65,000	130,000	2023年大貓熊繁育技術委員會年會、交通費及生活費等。
2078 國外旅費	人	2	195,000	390,000	2023「保育規劃專家群」(CPSG)及「世界動物園暨水族館協會第78屆」聯合年會(WAZA)交通費、註冊及生活費等。

動物園業務—動物園管理

動物園業務—動物園管理

臺北市立動物園

歲出計畫說明提要與各項費用明細表

中華民國112年度

單位：新臺幣元

分支計畫及用途別科目	單位	數量	單價	預算數	說明
2081 運費	年	1	2,000,000	2,000,000	動物交換及接收運費、動物用乳品、動物產製品、飼糧運送、植栽運送、器材搬運等費用，凡公物之運輸、裝卸、通行（含通關）等所需費用，本園動物交換輸入因各國來源不同須分批辦理。
				1,905,400	
2000 業務費				1,905,400	
2036 按日按件計資酬金				1,241,320	
	節	6	2,500	15,000	國內外專家學者專題演講費、出席費、交通費、膳宿費等。
	年	1	313,000	313,000	國外地區教授級講員來臺工作報酬(含生活費)。
	年	1	250,000	250,000	國外地區教授級講員來臺機票及其他交通費等。
	年	1	312,000	312,000	與會專家學員來臺生活膳宿費。
	年	1	260,000	260,000	與會專家學員來臺機票及其他交通費等。
	式	1	91,320	91,320	論文發表稿費。
2054 一般事務費				633,080	
	年	1	295,000	295,000	國際會議餐飲(歡迎及歡送晚宴)、點心、便當、電腦耗材、郵電、文具、雜誌書籍、紙張、影印、保險、會議口譯費及口譯相關機器使用費用、各式宣導文宣品、與會人員(含工作人員)參訪門票、車資(票)場地佈置費、接待外賓、表演費與其他相關經費等。
	年	1	87,370	87,370	大會議程及論文輯、背景板、文宣、名牌、識別證、網頁設計、指引標示牌(旗)等設計、印製與製作。
	年	1	165,000	165,000	CPSG保育繁殖專家群等國際

動物園業務－動物園管理

動物園業務－動物園管理

臺北市立動物園

歲出計畫說明提要與各項費用明細表

中華民國112年度

單位：新臺幣元

分支計畫及用途別科目	單位	數量	單價	預算數	說 明		
動物園業務—動物園管理 04動物保育研究與永續發展					組織協辦國際研討會保育捐及匯款手續費等。		
		年	1	36,000	36,000	會議期間外賓接送用大型遊覽車費用(40人座)。	
	2072 國內旅費	年	1	49,710	49,710	會議期間外賓接待(含接機送機)之中(小)型運輸車輛等費用。	
		人、天	5×4	1,550	31,000	31,000	工作人員協同外賓參訪相關教學研究機構及野外調查旅費。
					9,618,000	較上年度預算數8,701,000元，增加917,000元。	
					6,100,500	01動物保育研究與永續發展	
	2000 業務費				6,100,500		
	2009 通訊費				5,050		
		年	1	5,050	5,050	郵寄公函用郵資。配合預算編列至千元。	
	2027 保險費	年	1	10,000	10,000	10,000	保育類動物運送保險費。
2036 按日按件計資酬金	節	24	2,000	48,000	48,000	邀請專家學者討論保育類動物永續保育與管理發展鐘點費。	
2039 委辦費	年	1	1,300,000	1,300,000	2,193,000	旗艦物種腸道菌相應用研究計畫，係111-112年度連續性計畫，總經費為2,600,000元，111年度已編列1,300,000元，本年度編列1,300,000元；其各年度資金需求詳如後附分年資金需求表。	
	年	1	893,000	893,000	893,000	珍稀保育類物種精液保存精進計畫，係112-113年度連續性計畫，總經費為1,786,000元，本年度編列893,000元，餘893,000元編列餘以後年度；其各年度資金需求詳如後附分年資金需求表。(新增)	

臺北市立動物園

歲出計畫說明提要與各項費用明細表

中華民國112年度

單位：新臺幣元

分支計畫及用途別科目	單位	數量	單價	預算數	說明	
2051 物品	年	1	600,000	600,000	動物遺傳、種源保存及不同物種性別別鑑定、族群遺傳結構實驗分析與自動化操作、無菌操作、細胞培養與冷凍保存等實驗相關器材(具)、試劑、藥品及耗材等。(含組織採集和保存、細胞培養、基因保存等器具和藥品、液態氮及液態氮桶、抗凍標籤和保存盒、核酸萃取試劑等)	
	年	1	600,000	600,000		
	年	1	250,000	250,000		動物繁殖與內分泌檢驗、生理與組織培養試驗、遺傳物質蒐集與基因庫建立、序列分析、親源鑑定、自然食物成分分析、遺傳物質電泳分析、親子鑑定螢光片段核型分析、物種基因組定序分析等各式分生級藥品及耗材。
	年	1	200,000	200,000		動物行為豐富設施設置、改善等用品和食材、金屬、塑膠耗材、教育教材等、行為模式比對檢驗試劑、棲木設施新增及圈養微環境棲地設施設置相關材料(含組裝)。
	年	1	1,500,000	1,500,000		動物自然生態棲地營造改善、環境調查工具、試劑、五金耗材、植栽、活體、標本製作與保存工具和藥品等。
	年	1	30,000	30,000		飼養或展示布置所需燈具、保溫、保定、維生衛生、防疫、消毒等設備、用品、器材、耗材、工具等。(含植栽、土石、墊料、水族用品、五金等)。
2054 一般事務費	年	1	30,000	30,000	保育類動物運送籠箱相關材料(含組裝)。	
	年	1	30,000	30,000	動物影像紀錄、保育資料裝訂影印、儲存材料工具、研討會及教育訓練報名費、海報印製費、野外調查工作衣褲配件。	

動物園業務—動物園管理

動物園業務—動物園管理

臺北市立動物園

歲出計畫說明提要與各項費用明細表

中華民國112年度

單位：新臺幣元

分支計畫及用途別科目	單位	數量	單價	預算數	說 明
2069 設施及機械設備養護費	年	1	12,850	12,850	至園外調查保育類野生動物及參與會議所需交通相關等費用。
	年	1	420,000	420,000	動物遺傳分析實驗所需相關實驗設備，動物行為觀察監視系統及攝錄影機，動物繁殖及維生設備及現場照養所需搬運機具、鏈鋸機割草機等相關機械設施清理保養維護。
2072 國內旅費	人、天	6×12	1,550	111,600	進行保育類動物自然生態棲地、共棲生物及生物間交互依存關係等之調查研究與資料蒐集，以及至國內保育相關單位或參與相關研討會蒐集保育類動物研究資料及討論保育策略的差旅費。
	年	1	90,000	90,000	保育類動物種源交換、接收運費，調查用具與樣品寄送費用等。
2081 運費	年	1	90,000	90,000	保育類動物種源交換、接收運費，調查用具與樣品寄送費用等。
2000 業務費				1,868,000	03臺北赤蛙及本土保育類動物復育與移地保育計畫
2036 按日按件計資酬金	節	144	2,000	288,000	邀請專家學者討論臺北赤蛙及本土保育類動物圈養繁殖、永續保育與管理與棲地復育及族群再引入評估等座談會及與內外保育教育研習會議鐘點費、出席費及委託專業調查人力協助野外生態(動、植物)與協助教育活動辦理等費用。
2051 物品	年	1	207,000	207,000	臺北赤蛙及本土保育類動物遺傳物質蒐集與遺傳結構基因庫建立、種源保存、親源或物種性別鑑定、成長實

動物園業務—動物園管理

動物園業務—動物園管理

臺北市立動物園

歲出計畫說明提要與各項費用明細表

中華民國112年度

單位：新臺幣元

動物園業務—動物園管理

動物園業務—動物園管理

分支計畫及用途別科目	單位	數量	單價	預算數	說明
	年	1	552,000	552,000	驗、標記、自然食物和人工餌料成分分析、病毒(菌)分析檢定等所需實驗器(耗材)與各式分生級藥品、採集器材。
2054 一般事務費	年	1	540,000	540,000	臺北赤蛙及本土保育類動物自然生態棲地營造、維護改善、再引入試驗場域營造、水質檢驗、微棲地環境調查檢測、共棲生物間交互關係調查工具和五金耗材、植栽、活體、標本製作與保存工具和藥品試劑等、域內外保育教育推廣所需教材製作與宣導品設計製作等。
2072 國內旅費	人、天	1×162	1,550	251,100	進行臺北赤蛙及本土保育類動物自然生態棲地與潛在合適棲地以及再引入族群棲地評估與現勘、共棲生物、生物交互依存關係等之調查研究與資料蒐集，以及至國內保育相關單位或參與相關研討會蒐集保育類動物研究資料及討論保育策略、辦理域內外保育教育研習與討論會等所需差旅費、交通費。(相關研究人員約10人，每次差勤約以2-3人執行相關業務約2-3天)。
2081 運費	年	1	29,900	29,900	國內外各地台北赤蛙及本土保育類動物種源交換、接收運費與相關晶片標籤國際寄送費。
				1,649,500	05動物園總體規畫工作坊

臺北市立動物園

歲出計畫說明提要與各項費用明細表

中華民國112年度

單位：新臺幣元

分支計畫及用途別科目	單位	數量	單價	預算數	說明
2000 業務費				1,649,500	
2036 按日按件計資酬金				1,388,420	
	節	10	4,000	40,000	動物園總體規畫工作坊所需中、英、日文會議口譯費，每半天(三小時)1節。(新增)
	人、天	8×6	8,915	427,920	動物園總體規畫工作坊所需歐美及亞澳地區教授級講員來臺工作報酬(含生活費)。(新增)
	人	6	80,000	480,000	動物園總體規畫工作坊所需歐美地區教授級講員來臺機票費用。(新增)
	人	2	50,000	100,000	動物園總體規畫工作坊所需亞澳地區教授級講員來臺機票費用。(新增)
	人、天	6×5	5,350	160,500	動物園總體規畫工作坊所需與會專家學員來臺生活膳宿費。(新增)
	人	6	30,000	180,000	動物園總體規畫工作坊所需與會專家學員來臺機票費用。(新增)
2054 一般事務費				261,080	
	年	1	196,080	196,080	動物園總體規畫工作坊所需國際會議餐飲(歡迎及歡送晚宴)、點心、便當、飲料、電腦耗材、郵電、電池、文具、雜誌書籍、紙張、影印、保險與其他相關經費等。(新增)
	年	1	20,000	20,000	動物園總體規畫工作坊所需大會議程及論文輯、背景板、文宣、名牌、識別證、網頁設計、指引標示等印製與製作等相關費用。(新增)
	日、輛	2×1	15,000	30,000	動物園總體規畫工作坊辦理所需接待外賓之大型遊覽車費用(40人座)。(新增)
	年	1	15,000	15,000	動物園總體規畫工作坊辦理所需接待外賓之中型運輸車輛等費用。(新增)
05環境生態保育				39,088,000	較上年度預算數37,623,000元，增加1,465,000元。

動物園業務—動物園管理

動物園業務—動物園管理

臺北市立動物園

歲出計畫說明提要與各項費用明細表

中華民國112年度

單位：新臺幣元

分支計畫及用途別科目	單位	數量	單價	預算數	說 明
2000 業務費				39,088,000	
2003 教育訓練費	年	1	82,514	82,514	清潔、園藝、工程等工作同仁之專業訓練等相關課程費用
2009 通訊費	月	12	500	6,000	因應活動推廣需要及公函郵寄等郵資。
2036 按日按件計資酬金	人次	16	2,500	40,000	外聘專家學者等參與採購案、工程、景觀園藝、設施維護等會議之出席費。
	年	1	35,000	35,000	聘請專家學者、講師訓練鐘點費及交通費等。
2045 國內組織會費	年	1	25,500	25,500	參加自然生態保育及園藝協會等學術團體會費。
2051 物品	年	1	163,935	163,935	環境管理維護業務相關機械(具)等使用之耗材費用。
	人	35	3,500	122,500	環境管理員工作配備，含工作鞋、工作帽、腰包、防護用護腰等。
	雙	35	700	24,500	環境管理員多功能橡膠雨鞋。
	套	35	800	28,000	環境管理員加厚雨衣。
	式	1	740,000	740,000	遊客廁所用洗手乳、環境清潔用清潔劑、垃圾袋等相關用品和耗材及室內館地墊租用等費用。
	箱	900	800	720,000	公廁提供遊客用衛生紙等。
	年	1	490,000	490,000	園藝景觀栽植手工具及標示牌等用品。
	季	4	30,000	120,000	環境教育活動推廣製作教材、材料等費用。

動物園業務—動物園管理

動物園業務—動物園管理

臺北市立動物園

歲出計畫說明提要與各項費用明細表

中華民國112年度

單位：新臺幣元

分支計畫及用途別科目	單位	數量	單價	預算數	說 明
2054 一般事務費	年	1	29,254	29,254	割草機、鏟裝機、碎木機及搬運車等機具用機油。
	年、公升	1x5886	24.1	141,853	搬運車、動力鍊鋸、割草機等機具用汽油。
	年	1	300,000	300,000	環境布置及花壇用植栽、栽培用資材等。
	式	1	550,000	550,000	全園區地錨監測委外案。(新增)
	年	1	34,600	34,600	業務推廣及環境整理布置用資料印製及文具紙張等。
	式	1	2,796,900	2,796,900	全園區水土保持邊坡巡檢及安全監測等委外案。
	式	1	1,200,000	1,200,000	園區水保設施清理維護(含沉沙池及山溝等相關排水設施)。
	立方公尺	1,000	200	200,000	園區餘土清(搬)運費用。
	年	1	4,481,550	4,481,550	廢棄物清理及清運等費用。
	年	1	16,612,979	16,612,979	園區環境清潔及公廁維護等勞務外包費。
	年	1	2,600,000	2,600,000	參觀面植栽補植、場館周邊綠美化、樹木病害防治、災害倒樹清理等(含物資、專業勞務、機械運用等)。
	年	1	200,000	200,000	園藝、有機質資材等設施的整修與維護。
	季	4	62,500	250,000	辦理環境教育活動用品設計、印刷、活動競賽獎品，教學影音簡報資料儲放用品、播放設備、道具等租賃費、人員操作費及誤餐費等。
年	1	1,288,000	1,288,000	園區草皮定期修剪、樹木修剪、花木養護、造型綠雕或雕塑物之設計製作與維護、景觀綠美化等維護費用。	
年	1	200,000	200,000	園區野外自然步道等定期清潔、環境整理維管等。	

動物園業務—動物園管理

動物園業務—動物園管理

臺北市立動物園

歲出計畫說明提要與各項費用明細表

中華民國112年度

單位：新臺幣元

分支計畫及用途別科目	單位	數量	單價	預算數	說 明
2069 設施及機械設備養護費	年	1	1,086,065	1,086,065	園藝維護勞務外包作業費。
				4,308,000	
	年	1	3,200,000	3,200,000	參觀面設施含步道、花架、廁所等維修，以及公共藝術定期養護等。
	年	1	154,000	154,000	環境植栽維護、清潔整理相關機械(具)及廁所之抽風機、吊扇、烘手機等物品設備汰舊及維修等費用。
	年	1	365,000	365,000	自動澆灌設施設置、更新與維護，排水設施管線、截留井、公廁馬桶及化糞池、公廁屋頂排水等清理疏通與維護等費用。
	輛、年	4x1	34,750	139,000	動力搬運車等養護。
2072 國內旅費	年	1	450,000	450,000	綠美化教室、農村體驗水田等場域之設施設置、修護及養護等。
	人、天	7x1	1,550	10,850	市外出差旅費。
2081 運費	年	1	200,000	200,000	外界贈樹、資材或展示品、樹枝等廢棄物及花木移植等搬運費。
06教育推廣				22,491,000	較上年度預算數22,291,000元，增加200,000元。
				20,219,000	01教育推廣
2000 業務費				19,542,000	
2003 教育訓練費	年	1	30,000	30,000	環境教育專業訓練課程執行和報名等費用。
2009 通訊費	年	1	30,000	30,000	郵寄各項宣導資料郵資。
2015 權利使用費	式	1	149,000	149,000	園區全年音樂公播授權費用等。

動物園業務—動物園管理

動物園業務—動物園管理

臺北市立動物園

歲出計畫說明提要與各項費用明細表

中華民國112年度

單位：新臺幣元

分支計畫及用途別科目	單位	數量	單價	預算數	說 明
動物園業務 — 動物園管理	2021 其他業務租金			60,000	
	式	1	60,000	60,000	赴社區、團體及學校等推展園外環境教育交通、教具租用等費用。
	2036 按日按件計資酬金			1,306,000	
	人次	10	2,500	25,000	邀請貴賓講師評審司儀主持人等交通及出席費。
	節	323	2,000	646,000	辦理解說教學訓練、環境教育及親子研習等活動講師、助教鐘點費。
	式	1	635,000	635,000	動物園雜誌、外語摺頁及教育文宣等一般及專業圖片費、編譯和審查等費用。
	2039 委辦費			150,000	
	式	1	150,000	150,000	委託辦理環境教育專業訓練、成效評估、講座工作坊等費用。
	2042 國際組織會費			19,000	
	年	1	19,000	19,000	國際動物園教育者協會IZE年費等（含手續費）。
2045 國內組織會費			29,000		
年	1	29,000	29,000	圖書館、博物館學會、環境教育等相關組織會費。	
2051 物品				3,958,000	
式	1	75,000	75,000	辦理課程活動所需文具紙張及耗材等費用。	
年	1	986,000	986,000	辦理動物行為學院、昆蟲館、爬蟲館、節能屋等教室館區和活動視聽教學教具材料等費用。	
年	1	167,000	167,000	訂購動物園學術期刊、雜誌、圖書、平面數位影像及備份用品等。	
式	1	260,000	260,000	推廣保育教育獎勵用貼紙等物件、數位資訊與新聞收集、教學資料和典藏使用之物品等。	

臺北市立動物園

歲出計畫說明提要與各項費用明細表

中華民國112年度

單位：新臺幣元

分支計畫及用途別科目	單位	數量	單價	預算數	說 明
2054 一般事務費	年	1	2,470,000	2,470,000	設置及維護動物保育知識暨環境教育解說牌、設施等材料製作安裝等。
	式	1	675,000	675,000	動物園雜誌及專刊(含美術版面編輯印刷製版)。
	式	1	2,294,000	2,294,000	動物保育教育推廣用之多媒體和教案材料、多元語言導覽地圖、雜誌、年報和專輯摺頁海報等數位化學習教材(包含所需美編設計、翻譯、製作、雲端等服務)及遠距教學數位服務、電子授權、相關軟硬體租用及購置等。
	式	1	4,108,000	4,108,000	辦理生物多樣性保育教育活動、國內外單位合作推廣及行銷競賽等費用(含軟硬體相關設施租賃、動物布偶等道具清洗、線上報名及遊客服務系統設定手續費等相關費用、競賽獎金禮券、委辦活動規劃執行、藝文表演團體邀請、餐飲、文宣行政雜支等。)
	式	1	3,236,000	3,236,000	四季教育活動、館區主題特展等規劃設計製作維護及推廣相關事務執行資料等。
2063 房屋建築養護費	年	1	755,000	755,000	各室內外館區現場設施製作與維護，以及活動現場展示所需圖片(含輸出)、解說牌、標本、模型等。
	年	1	800,000	800,000	動物行為學院、昆蟲館、爬蟲館、節能屋等館區解說設施及教室維護費，圖書館、演講廳、標本典藏及教學空間等防潮、防震等設施維護。
2069 設施及機械設備養護費	年	1	1,750,000	1,750,000	解說教具更新維護；園區裝置藝術、互動及驅動設施、多媒體和展示設備、解說設施等相關設施設備維護費用。
	年	1	1,750,000	1,750,000	解說教具更新維護；園區裝置藝術、互動及驅動設施、多媒體和展示設備、解說設施等相關設施設備維護費用。

動物園業務—動物園管理

動物園業務—動物園管理

臺北市立動物園

歲出計畫說明提要與各項費用明細表

中華民國112年度

單位：新臺幣元

分支計畫及用途別科目	單位	數量	單價	預算數	說 明
2072 國內旅費	人、天	60x1	1,550	93,000	市外出差旅費及國內業務相關機構觀摩交流。
2081 運費	式	1	100,000	100,000	展示品及展示架運送等相關費用。
4000 獎補助費				677,000	
4050 對學生之獎助	年	1	417,600	417,600	提供具經驗之在學生，參與園區學期間、寒暑假等營隊課程執行之相關工讀生費用。
	年	1	60,000	60,000	工讀生勞保及勞退公負款費用。
4085 獎勵及慰問	年	1	199,400	199,400	四季保育教育行銷、競賽等活動及獎勵金。
				2,272,000	02志工組訓及運作
2000 業務費				2,272,000	
2027 保險費	人	450	120	54,000	志工保險費。
2036 按日按件計資酬金	節	39	2,000	78,000	志工教育訓練講師鐘點費。
2051 物品	件	400	250	100,000	志工工作服(2年1編)(新增)。
	件	400	250	100,000	志願服務工作識別物件製作(2年1編)(新增)。
2054 一般事務費	人次	15,000	120	1,800,000	志工餐點及交通補助代金。
	季	4	35,000	140,000	志工四季教育活動暨解說員認證。
08動物醫療保健				10,173,000	較上年度預算數10,702,000元，減少529,000元。

動物園業務—動物園管理

動物園業務—動物園管理

臺北市立動物園

歲出計畫說明提要與各項費用明細表

中華民國112年度

單位：新臺幣元

分支計畫及用途別科目	單位	數量	單價	預算數	說 明
				10,173,000	01動物醫療保健
2000 業務費				10,173,000	
2003 教育訓練費	年	1	80,000	80,000	獸醫相關訓練與研討會、勞工安全衛生訓練等相關費用。
2006 水電費	公升	450	40	18,000	病獸護理烹煮飼料用、骨骼標本製作用燃料瓦斯等。
2009 通訊費	式	1	19,920	19,920	郵寄用郵資、國內外快遞、網路通訊等。
2024 稅捐及規費	年	1	28,000	28,000	動物檢疫、管制藥品管理與獸醫師執照更換等規費。
2036 按日按件計資酬金	人次	34	2,500	85,000	專家學者參與動物醫療研究、座談、審查等出席費、顧問費。
	節	38	2,000	76,000	動物醫療研習專家學者鐘點費。
2039 委辦費	年	1	450,000	450,000	委託研究野生動物傳染病原分子監測計畫，係112-113年度連續性計畫，總經費為900,000元，本年度編列450,000元，餘450,000元編列於以後年度；其各年度資金需求詳如後附分年資金需求表。
2042 國際組織會費	年	1	45,000	45,000	美國動物園獸醫師協會、歐洲動物園及野生動物獸醫協會、野生動物疾病醫療協會、獸醫資訊網路組織等會員年費。
2045 國內組織會費				64,000	

動物園業務—動物園管理

動物園業務—動物園管理

臺北市立動物園

歲出計畫說明提要與各項費用明細表

中華民國112年度

單位：新臺幣元

分支計畫及用途別科目	單位	數量	單價	預算數	說明
2051 物品	人、年	16x1	4,000	64,000	獸醫師公會執業常年會費。
				5,282,200	
	人、件	19x1	2,000	38,000	檢疫及醫療人員專用衣物。
	年	1	87,000	87,000	檢疫動物照養用五金材料與清潔用具、動物運送或保定用箱籠及各項文具等。
	套	19	600	11,400	工作用雨衣更換。
	雙	38	500	19,000	工作用防疫鞋/雨鞋更換。
	雙	19	2,000	38,000	工作人員工作鞋。
	月	12	110,000	1,320,000	麻醉藥品、營養劑等。
	月	12	40,000	480,000	外用藥品、氣體供應。
	年	1	340,000	340,000	醫療器耗材。
	年	1	1,050,000	1,050,000	醫療影像再製及輸出耗材、微生物及血尿糞檢驗試劑及器材。
	年	1	250,000	250,000	病理解剖及組織切片製片製作試劑及器材。
	年	1	220,000	220,000	標本製作用紙張、顏料及各項材料藥品等。
	年、公升	1x1195	24.1	28,800	消毒車用汽油。
	2054 一般事務費	年	1	1,400,000	1,400,000
				1,819,680	
次		1	20,000	20,000	動物脫逃射擊訓練場地費。
式		1	350,000	350,000	動物屍體委外焚化操作費。
年		1	800,000	800,000	檢體檢驗及病理切片染色固定費。
人、月、次		17x12x1	170	34,680	X光劑量佩章偵檢費。
年		1	400,000	400,000	動物醫療廢棄物、化學試劑及實驗室廢棄物處理費。
年		1	150,000	150,000	標本外包製作、老舊標本整理、器材使用、資料影印等。

動物園業務—動物園管理

動物園業務—動物園管理

臺北市立動物園

歲出計畫說明提要與各項費用明細表

中華民國112年度

單位：新臺幣元

分支計畫及用途別科目	單位	數量	單價	預算數	說 明
動物園業務—動物園管理	人、次	21x1	2,500	52,500	人員狂犬病等疫苗注射及檢測費用。
	人、次	5x25	100	12,500	逾時誤餐餐盒、研討會議點心餐飲等費用。
	2063 房屋建築養護費			700,000	
	年	1	700,000	700,000	動物檢疫舍、病舍保養維修等。
	2069 設施及機械設備養護費			1,449,400	
	年	1	349,400	349,400	動物檢疫舍、病舍用相關設備、工具等保養與維修等。
	年	1	1,100,000	1,100,000	動物診療用相關儀器、設施保養與維護等。
	2072 國內旅費			55,800	
	人、天	6x6	1,550	55,800	因公務之差旅費。
	09遊客服務			52,414,000	較上年度預算數51,667,000元，增加747,000元。
	2000 業務費			45,234,891	01遊客服務
	2003 教育訓練費			46,239	
	人、年	14x1	2,200	30,800	遊客意外傷病緊急救助處理、提升服務品質等各項外部課程報名及參訓等費用。
人、年	1x1	15,439	15,439	大客車駕駛訓練。	
2009 通訊費			9,500		
年	1	9,500	9,500	園園區遊憩服務之委外續約、招標、績效評估及公函郵寄費用。	
2027 保險費			400,000		
年	1	400,000	400,000	公共意外險(含園外動物園管轄區域)。	
2036 按日按件計資酬金			229,600		
人次	62	2,500	155,000	園區遊憩服務之督導、評審、會議外聘委員出席費。	

動物園業務—動物園管理

臺北市立動物園

歲出計畫說明提要與各項費用明細表

中華民國112年度

單位：新臺幣元

分支計畫及用途別科目	單位	數量	單價	預算數	說 明
2045 國內組織會費	節	13	2,000	26,000	外聘講授服務形象鐘點費。
	人、次	1×60	810	48,600	園區遊憩服務之績效評核會議外聘委員審查費。
	年	1	10,000	10,000	觀光、休憩、遊憩或服務品質學(協)會會費。
	年	1	3,000	3,000	護士公會費用。
2051 物品	年	1	450,000	450,000	各項服務耗材(如票袋、文具紙張、計數器、防疫用品、工作服外套背心、防蚊液、帳篷沙包、電風扇、紅絨、護貝膜、告示牌架、工作椅耗材等)。
	年	1	140,000	140,000	園內各項安全及服務設施及電池、零件更換(包含監視器及廣播系統之周邊配備、巡邏機、相機、防潮箱、對講機、擴音器等各項器材及零件)及節慶佈置等。
	年	1	180,000	180,000	護理站所需使用之器具(器械盒及外科傷口器械汰換等)及外科急救用藥品及醫療耗材。
	臺	33	6,500	214,500	自動體外電擊器貼片。
	套	15	3,000	45,000	駐衛警防水透氣之勤務型雨衣(2年1編)。
	年	1	54,000	54,000	執行園區遊憩服務之調查案、督導會議、服務等所需相關耗材、物品、器具等相關經費。
2054 一般事務費	年	1	700,000	700,000	票務相關之表單、入園門票等設計印製費用及抽號碼號機票券。
	年	1	1,843,000	1,843,000	電子票證、信用卡與臺北智慧支付等系統清分及服務手續費。
	年	1	6,000,000	6,000,000	園區遊客載運服務所需遊客列車駕駛人力外包業務費
	年	1	6,000,000	6,000,000	園區遊客載運服務所需遊客列車駕駛人力外包業務費

動物園業務—動物園管理

動物園業務—動物園管理

臺北市立動物園

歲出計畫說明提要與各項費用明細表

中華民國112年度

單位：新臺幣元

分支計畫及用途別科目	單位	數量	單價	預算數	說明	
動物園業務—動物園管理	年	1	16,090,668	16,090,668	園區動物展示、活動辦理之各項遊憩措施與遊客服務規劃、管理執行與行政作業人力外包業務費用。	
	年	1	640,000	640,000	公務用工作服、背心、指示牌告等清潔費用及園區遊憩服務需求調整、設施整建改善評估及配套等費用。	
	年	1	400,000	400,000	園區遊憩服務之日常管理、危害排除、食品安全管理抽檢、災害搶救等費用。	
	年	1	1,099,400	1,099,400	園區遊憩服務品質暨神秘客調查。	
	年	1	19,044	19,044	園區遊憩服務委外之調查案、督導、服務會議茶點。	
	人、次	1×15	1,000	15,000	園區遊憩服務委外之委員出席交通費。	
	套	15	1,500	22,500	駐衛警夏服。	
	雙	15	1,100	16,500	駐衛警皮鞋。	
	雙	30	50	1,500	駐衛警襪子。	
	人	15	400	6,000	駐衛警服裝配備等(含領帶、臂章、腰帶、胸章、領帶夾)。	
	年	1	300,000	300,000	因應營運之各項軟硬體設備、設計(場地布展、教育解說、相關資料蒐集、教材製作等)及駐站體驗活動、團體接待導覽及遊客諮詢之策劃、執行與維護業務費用。	
	2063 房屋建築養護費	人、月	15×12	54,183	9,752,940	安全維護服務警務勤務(園區安全維護)勞務外包費用。
		年	1	3,150,000	3,150,000	遊客休憩設施(含蔭雨棚)、遊客列車站及列車保養廠等房屋建築之維護、園區道路相關設施改善維護(含柏油路面修整)、路面標示規劃、設施養護油漆等項目。

臺北市立動物園

歲出計畫說明提要與各項費用明細表

中華民國112年度

單位：新臺幣元

分支計畫及用途別科目	單位	數量	單價	預算數	說 明
2069 設施及機械設備養護費	年	1	1,500,000	1,500,000	園內指示標及各項安全維護設施新作及維護(包含指示牌、監視器、巡邏機、對講機、擴音器、排隊欄杆等設施及設備)及各項設備維護(抽號機、跑馬燈、多媒體等)。
	年	1	150,000	150,000	自動體外電擊器和護理站相關醫療設備維護。(包含消毒鍋、無影燈、生化光、換藥車冰箱、熱水器等)
	年	1	1,700,000	1,700,000	入口收費電子化設備系統維護費。
2072 國內旅費	人、天	15x2	1,550	46,500	遊憩業務出差旅費。
				7,179,109	02交通服務
2000 業務費				7,179,109	
2024 稅捐及規費				125,192	
	年	1	51,860	51,860	公務車輛使用牌照稅(詳公務車輛明細表)。
	年	1	66,432	66,432	公務車輛燃料使用費(詳公務車輛明細表)。
	年	1	6,900	6,900	公務車輛檢驗費(詳公務車輛明細表)。
2027 保險費				1,062,864	
	年	1	1,000,000	1,000,000	遊客列車車輛保險。
	年	1	62,864	62,864	公務車輛保險費(詳公務車輛明細表)。
2051 物品				1,514,936	
	年	1	886,952	886,952	遊客列車汽油費。
	年	1	627,984	627,984	公務車輛汽油費(詳公務車輛明細表)。
2054 一般事務費				19,200	
	年	1	19,200	19,200	重型電動公務機車電池租賃費。

臺北市立動物園

歲出計畫說明提要與各項費用明細表

中華民國112年度

單位：新臺幣元

分支計畫及用途別科目	單位	數量	單價	預算數	說 明	
動物園業務—動物園管理	2066 車輛及辦公器具養護費	年	1	499,907	499,907	公務車輛養護費(詳公務車輛明細表)。
	2069 設施及機械設備養護費	輛、年	10×1	370,000	3,700,000	遊客列車養護費。
		輛、年	2×1	34,005	68,010	動力搬運車養護。
	2081 運費	年	1	189,000	189,000	購置柴(汽)油運費。
	11機械及設備維護				73,678,000	較上年度預算數74,262,000元，減少584,000元。
	2000 業務費				73,678,000	
	2003 教育訓練費	年	1	94,084	94,084	職業安全證照、在職訓練費及乙級證照檢定費及防火、水電、空調、鍋爐、廢水等證照在職訓練費。
	2006 水電費	年	1	14,250,000	14,250,000	全園水費。
		年	1	1,600,000	1,600,000	全園污水納管費。
		年	1	34,174,066	34,174,066	全園電費。
2009 通訊費	月	12	2,256	27,072	國際聯絡傳真電話費用。	
	年	1	677,059	677,059	全園電話費。	
2021 其他業務租金	月	12	87,500	1,050,000	電話總機系統及12區電話光纖轉換器租用。	
2036 按日按件計資酬金	節	19	2,000	38,000	機電消防及在職訓練講習講師鐘點費。	
2051 物品	月	12	5,000	60,000	修護人員配備工具。	
	年	1	1,616,000	1,616,000	館區水電、空調系統、過濾	

臺北市立動物園

歲出計畫說明提要與各項費用明細表

中華民國112年度

單位：新臺幣元

分支計畫及用途別科目	單位	數量	單價	預算數	說明
2054 一般事務費					或檢測用器材、維修、零星材料及耗材等。
	雙	15	700	10,500	機電人員工作加厚防滑雨鞋(2年1編)。
	頂	15	400	6,000	機電人員工作安全帽(2年1編)。
	雙	15	2,000	30,000	機電人員工作防滑安全鞋(2年1編)。
	年	1	62,798	62,798	發電機、引擎幫浦、小型引擎發電機、水馬達等設施定期保養用機油及黃油等。
	月、公升	12×345	21.8	90,252	發電機緊急發電機備用柴油。
	年、公升	1×2079	24.1	50,104	引擎幫浦、發電機定期保養用及緊急發電備用汽油。
				1,254,665	
	年	1	24,665	24,665	各種機電記錄表格印刷及文具紙張印製等。
	次	1	96,000	96,000	委託消防檢查費。
	月	12	35,500	426,000	全園水質檢驗、汙染業務水質及空氣品質委外檢驗等。
	臺	1	10,000	10,000	無障礙升降機定期安全檢查費。
	月	12	2,500	30,000	職安查核設備及設施用電安全檢查費。
	年	1	63,000	63,000	職醫臨廠健康服務費。
	人	51	1,200	61,200	依職安法規定之全園勞工健康檢查費。
人	87	1,400	121,800	管理員及機電人員健康檢查費。	
人	12	2,000	24,000	獸醫室人員健康檢查費。	
人	19	2,000	38,000	操作游離輻射作業人員特殊健康檢查費。	
人	80	4,500	360,000	依職安法規定之全園勞工健康檢查費。(新增)	

動物園業務—動物園管理

動物園業務—動物園管理

臺北市立動物園

歲出計畫說明提要與各項費用明細表

中華民國112年度

單位：新臺幣元

分支計畫及用途別科目	單位	數量	單價	預算數	說明
2069 設施及機械設備養護費	年	1	1,306,000	1,306,000	全園電氣高壓、特高壓定期檢查及維護費。
	年	1	4,186,000	4,186,000	全園低壓照明廣播弱電設施維護及搬運機具等修繕費用。
	年	1	5,262,200	5,262,200	全園給排水消防設施、供水幹管及附屬配件、景觀池過濾系統、供水水塔水池及加壓系統維護等費用。
	月	12	50,000	600,000	全園雨水回收利用設施維護。
	年	1	4,889,000	4,889,000	全園中央空調系統、冷凍及冷藏設施、動物維生及水循環系統、水池冰水系統、窗型及分離式冷氣、空調鍋爐、空調節能及空氣品質、空調監控系統等維護改善費用。
	年	1	636,000	636,000	升降機定期安全檢查費、升降機設施維護等費用。
	年	1	490,000	490,000	全園發電機系統維護費等。
	年	1	779,000	779,000	污水設施管線清理、污水處理設備養護、電氣機械與實驗室儀機具檢驗及調整、檢疫舍污水處理設備、高溫高壓滅菌容器、鍋爐設施耗材及維護等費用。
	次	10	4,500	45,000	職安查核設備(施)維護費。
	年	1	394,200	394,200	臺北赤蛙等動物遺傳基因與組織樣本保存、去離子與純水製造機、再引入場域水循環系統及馬達、恆溫恆濕與溫度調節、無菌操作、監視系統、水質測定與衛星定位、飼養室空調等保存飼養操作相關設備(施)保養維修費用。

動物園業務—動物園管理

動物園業務—動物園管理

臺北市立動物園

歲出計畫說明提要與各項費用明細表

中華民國112年度

單位：新臺幣元

一般建築及設備—營建工程	業務計畫及工作計畫名稱與編號	53051139002 一般建築及設備-營建工程	承辦單位	動物組、保育研究中心、機電室	預算金額	41,830,000元
歲出計畫說明	<p>一、項目內容：</p> <ol style="list-style-type: none"> 1.全園高壓供電系統改善汰換工程。 2.雉科展場網面更新及架構修繕工程。 3.臺灣動物展示區先期規劃案。 4.雨林區大型及食肉動物展示空間規劃案。 5.金剛猩猩獸舍及展場改善案。 6.非洲區遊客走道與作業空間樓板改善先期規劃案。 <p>二、預期成果：</p> <ol style="list-style-type: none"> 1.設計汰換本園老舊高壓電纜，並重新設計園區配電線路，改善園區子變電站無法互相支援問題，以達提升整體供電系統穩定度，確保遊客服務品質及降低動物照養風險。 2.本園已加入歐洲動物園暨水族館協會之越南鸚鵡域外保育計畫，越南鸚鵡為極度瀕危物種，該物種委員會已同意挑選2-3對繁殖個體至本園做為亞洲衛星族群，故藉由改善現有照養環境，以利提升動物福利。 3.臺灣動物區更新目標朝向以開闊的淺山自然環境、物種混和展示及擴大動物生活空間方向進行規劃，針對具有保育議題或具有代表性之物種，藉由結合展示與教育，傳達野生動物、人和環境的連結關係為主要展示意象。 4.本園已加入歐洲動物園暨水族館協會下之斯里蘭卡花豹及蘇門答臘虎域外保育計畫，故現有照養環境及動物活動場域之規劃改善優先以符合國際動物照養安全之需求及提升動物福利為本園參與該物種保育計畫優先施行之方向。 5.本園於103年加入歐洲金剛猩猩瀕危物種保育計畫進行族群管理，包含引進及繁殖後目前已有5隻金剛猩猩的繁殖群，原金剛猩猩獸舍及展場空間已明顯不足，2隻新生公金剛猩猩更需要額外獨立空間，建立符合動物需求之戶外活動區，以及配合整體景觀進行展示場改善思考與安全管理設施，以朝向符合國際標準的金剛猩猩展示圈養空間。 6.本案可思考在硬體與遊憩體驗上如何取得相輔相成之功效，並有效規劃改善遊客鋪面、動物面及員工空間之安全性，以朝向空間之最佳化利用。 					

一般建築及設備—營建工程

臺北市立動物園

歲出計畫說明提要與各項費用明細表

中華民國112年度

單位：新臺幣元

分支計畫及用途別科目	單位	數量	單價	預算數	說明
合計				41,830,000	較上年度預算數48,534,000元，減少6,704,000元。
11其他修建工程				41,830,000	較上年度預算數48,534,000元，減少6,704,000元。
3000 設備及投資				21,505,000	25全園高壓供電系統改善汰換工程 本工程案為110-112年度連續計畫，總經費為50,390,000元，以前年度編列28,885,000元，本年度續編最後1年經費21,505,000元；其各年度資金需求詳如後附分年資金需求表。
3010 房屋建築及設備費				21,505,000	
	式	1	20,286,250	20,286,250	本年度所需施工費。
	式	1	813,274	813,274	本年度所需設計及監造費。
	式	1	405,476	405,476	本年度所需工程管理費。
				15,682,000	32雉科展場網面更新及架構修繕工程 本工程為111-112年度連續性計畫，總經費為16,375,000元，以前年度編列693,000元，本年度續編最後1年經費15,682,000元；其各年度資金需求詳如後附分年資金需求表。
3000 設備及投資				15,682,000	
3010 房屋建築及設備費				15,682,000	
	式	1	15,000,000	15,000,000	本年度所需施工費。
	式	1	591,250	591,250	本年度所需設計及監造費。
	式	1	90,750	90,750	本年度所需工程管理費。
				1,750,000	35臺灣動物展示區先期規劃案 本工程為111-112年連續性計畫，總經費為2,500,000元，以前年度編列750,000元，本年度續編最後1年經費1,750,000元；其各年度資金需求詳如後附分年資金需求表。

一般建築及設備—營建工程

一般建築及設備—營建工程

臺北市立動物園

歲出計畫說明提要與各項費用明細表

中華民國112年度

單位：新臺幣元

分支計畫及用途別科目	單位	數量	單價	預算數	說明
3000 設備及投資				1,750,000	
3010 房屋建築及設備費				1,750,000	
	式	1	1,750,000	1,750,000	本年度所需規劃費。
				2,000,000	36雨林區大型及食肉動物展示空間規劃案 本工程為111-112年整體規劃案，總經費為2,500,000元，以前年度編列500,000元，本年度續編最後1年經費2,000,000元；其各年度資金需求詳如後附分年資金需求表。
3000 設備及投資				2,000,000	
3010 房屋建築及設備費				2,000,000	
	式	1	2,000,000	2,000,000	本年度所需規劃費。
				693,000	37金剛猩猩獸舍及展場改善案 本工程為112-115年度連續性計畫，總經費為1,839,000元，今年度編列693,000元，1,146,000元編列於以後年度；其各年度資金需求詳如後附分年資金需求表。
3000 設備及投資				693,000	
3010 房屋建築及設備費				693,000	
	式	1	693,000	693,000	本年度所需設計費。
				1,839,000	總工程費(或總經費)明細如下:
	式	1	1,839,000	1,839,000	委託技術服務費
				200,000	38非洲區遊客走道與作業空間樓板改善先期規劃案 本案為112年度新興計畫，總經費為200,000元，今年度編列200,000元。
3000 設備及投資				200,000	
3010 房屋建築及設備費				200,000	
	式	1	200,000	200,000	本年度所需委託規劃費

一般建築及設備—營建工程

一般建築及設備—營建工程

臺北市立動物園

歲出計畫說明提要與各項費用明細表

中華民國112年度

單位：新臺幣元

一般建築及設備 — 交通及運輸設備	業務計畫及工作計畫 名稱與編號	53051139003 一般建築及設備-交通及運輸設備	承辦 單位	動物組、育樂組	預算 金額	4,581,000元
歲出計畫說明	<p>一、項目內容：</p> <ol style="list-style-type: none"> 1.汰換搬運車。 2.汰換重型電動機車。 3.汰換高爾夫球電動車。 4.汰換監視系統、無線電接收器。 <p>二、預期成果：</p> <ol style="list-style-type: none"> 1.有效執行本園載運全園動物飼糧及行為豐富化器材等物品運送作業。 2.為配合市府減碳政策，汰換為電動車輛，提升本園安全人員及動物管理人員園區日夜巡邏、勤務支援、載運公務器具設備及動物照養管區巡視與緊急救護載送急救人員或傷患安全性，以掌握工作時效與效能。 3.充實各項設備，提高工作效率，順利推展業務，增進服務遊客品質。 					

一般建築及設備
—
交通及運輸設備

臺北市立動物園

歲出計畫說明提要與各項費用明細表

中華民國112年度

單位：新臺幣元

	分支計畫及用途別科目	單位	數量	單價	預算數	說明
一般建築及設備—交通及運輸設備	合計				4,581,000	較上年度預算數700,000元，增加3,881,000元。
	03交通及運輸設備				4,581,000	較上年度預算數700,000元，增加3,881,000元。
	3000 設備及投資				4,581,000	
	3025 運輸設備費				4,581,000	
		臺	1	600,000	600,000	搬運車(園內使用不領牌)(動物組) 小型貨車三人座1997cc (含)以上
		臺	1	630,000	630,000	搬運車(園內使用不領牌)(動物組) 框式小型貨車二人座1360cc (含)以上
		臺	7	120,000	840,000	重型電動機車(含電池)(育樂組)
		臺	3	380,000	1,140,000	四人座高爾夫球電動車(育樂組*2+推廣組*1)
		式	1	850,000	850,000	監視系統(動物組)
		臺	2	225,000	450,000	農用搬運車(動物組、保育研究中心)
	式	1	71,000	71,000	無線電接收器(保育研究中心)。	

臺北市立動物園

歲出計畫說明提要與各項費用明細表

中華民國112年度

單位：新臺幣元

業務計畫及工作計畫 名稱與編號	53051139004 一般建築及設備-其他設備	承辦 單位	資訊室、動物組、保育研 究中心、環境組、推廣 組、獸醫室、機電室	預算 金額	17,973,000元
<p style="writing-mode: vertical-rl; text-orientation: upright;">一般建築及設備——其他設備</p> <p style="writing-mode: vertical-rl; text-orientation: upright;">歲出計畫說明</p>	<p>一、項目內容：1.機械設備(包括機械及設備、醫療器械及設備、空調設備、監視系統等)。 2.資訊軟硬體設備(電腦設備及軟體等)。 3.雜項設備(包括機具設備、其他器具及設備等)。</p> <p>二、預期成果：1.動物飼養及醫療設備之購置，提供動物良好適切之生存環境，增進動物繁殖率、提升動物福祉。 2.增購電腦相關設備，促進本園各組室業務全面電腦化，提升資料備份儲存安全性。 3.充實各項設備，提高工作效率，順利推展業務，增進服務遊客品質。</p>				<p style="writing-mode: vertical-rl; text-orientation: upright;">一般建築及設備——其他設備</p>

臺北市立動物園

歲出計畫說明提要與各項費用明細表

中華民國112年度

單位：新臺幣元

分支計畫及用途別科目	單位	數量	單價	預算數	說明
合計				17,973,000	較上年度預算數21,274,000元，減少3,301,000元。
04其他設備				17,973,000	較上年度預算數21,364,000元，減少3,391,000元。
3000 設備及投資				16,917,588	
3020 機械設備費				14,801,180	
	臺	1	16,073	16,073	數位錄影機(汰換)(動物組)
	臺	1	84,000	84,000	動物欄舍空氣清淨機(動物組)
	臺	1	95,000	95,000	環境消毒用紫外燈(動物組)
	臺	1	200,000	200,000	地熱系統(動物組)
	臺	1	100,000	100,000	空壓機(育樂組)。
	臺	2	45,000	90,000	油壓千斤頂(育樂組)。
	式	1	654,107	654,107	戶外教育展示動物意象解說立體等設施(推廣組)。
	式	1	280,000	280,000	多媒體繪圖系統(推廣組)。
	臺	3	33,000	99,000	雷射投影機(推廣組)
	臺	1	95,000	95,000	專業單眼相機(推廣組)
	組	1	98,000	98,000	專業望遠鏡頭和動態影像設備(推廣組)
	式	1	4,500,000	4,500,000	全園冷凍空調汰換(機電室)。
	臺	2	50,000	100,000	購買電動吹葉機(背負式，80V)(環境組)。
	組	1	1,900,000	1,900,000	超音波探頭(汰換)(獸醫組)。
	組	1	350,000	350,000	數位化醫療影像儲傳系統(汰換)(獸醫室)。
	組	1	630,000	630,000	紅外線溫度熱像分析儀(汰換)(獸醫室)。
	臺	1	230,000	230,000	生化檢驗儀(獸醫室)。
	組	1	400,000	400,000	多功能硬式內視鏡組(獸醫室)。
	組	1	1,800,000	1,800,000	即時聚合酶連鎖反應儀(獸醫室)。

一般建築及設備—其他設備

一般建築及設備—其他設備

臺北市立動物園

歲出計畫說明提要與各項費用明細表

中華民國112年度

單位：新臺幣元

分支計畫及用途別科目	單位	數量	單價	預算數	說明	
3030 資訊軟硬體設備費	臺	1	900,000	900,000	X光機(汰換)(獸醫室)。	
	臺	1	400,000	400,000	牙科工作站(汰換)(獸醫室)。	
	臺	1	1,400,000	1,400,000	全自動內分泌與病原菌檢測儀(保育研究中心)。	
	臺	1	380,000	380,000	超低溫冷凍櫃(保育研究中心)。	
					1,246,148	
	年	1	152,000	152,000	網路及資訊周邊設備(資訊室)。	
	臺	4	125,000	500,000	購置高階剪輯電腦計畫(推廣組)	
	式	1	594,070	594,070	購置資安軟體維護授權延續計畫(資訊室)	
	年	1	78	78	配合預算編列至千元，增列進位數78元。	
	3035 雜項設備費				870,260	
臺		1	78,000	78,000	電動印信機(總務室)	
組		1	65,000	65,000	四門商業用冷藏冷凍設備(動物組)	
臺		1	16,000	16,000	洗衣機(動物組)	
臺		1	80,000	80,000	水底清潔機器人(動物組)	
臺		2	107,810	215,620	冷暖氣機(冷房能力14Kw)(動物組-雨林區)	
臺		4	103,910	415,640	冷暖氣機(冷房能力14Kw)(動物組-臺灣區)	
					105,552	01-109年個人電腦租賃費
						本項係109-114年度連續性計畫，總經費經議會審定為378,228元(不含109及110年度已編列248,520元)，以前年度已編列105,552元，本年度編列105,552元，餘167,124元編列於以後年度，其各年度資金需求詳如後附分年資金需求表。

一般建築及設備—其他設備

一般建築及設備—其他設備

臺北市立動物園

歲出計畫說明提要與各項費用明細表

中華民國112年度

單位：新臺幣元

	分支計畫及用途別科目	單位	數量	單價	預算數	說明	
一般建築及設備—其他設備	3000 設備及投資				105,552		
	3030 資訊軟硬體設備費				105,552		
		年	1	105,552	105,552	本年度所需電腦租賃費(資訊室)。	
					104,964	02-110年個人電腦租賃費 本項係110-115年度連續性計畫，總經費經議會審定為481,085元(不含110年度已編列145,920元)，以前年度已編列104,964元，本年度編列104,964元，餘271,157元編列於以後年度，其各年度資金需求詳如後附分年資金需求表。	
	3000 設備及投資				104,964		
	3030 資訊軟硬體設備費				104,964		
		年	1	104,964	104,964	本年度所需電腦租賃費(資訊室)。	
					114,000	03-111年個人電腦租賃費 本項係111-116年度連續性計畫，總經費經議會審定為649,800元，以前年度已編列116,280元，本年度編列114,000元，餘419,520元編列於以後年度，其各年度資金需求詳如後附分年資金需求表。	
	3000 設備及投資				114,000		
	3030 資訊軟硬體設備費				114,000		
	年	1	114,000	114,000	本年度所需電腦租賃費(資訊室)。		
				614,616	04-111年度個人電腦(含筆電)租賃(加速汰換老舊電腦) 本項係111-116年度連續性計畫，總經費經議會審定為3,420,000元，以前年度已編列612,000元，本年度編列614,616元，餘2,193,384元編列於以後年度，其各年度資金需求詳如後附分年資金需求表。		
3000 設備及投資				614,616			
3030 資訊軟硬體設備費				614,616			

臺北市立動物園

歲出計畫說明提要與各項費用明細表

中華民國112年度

單位：新臺幣元

分支計畫及用途別科目	單位	數量	單價	預算數	說明
一般建築及設備—其他設備 3000 設備及投資 3030 資訊軟硬體設備費	年	1	614,616	614,616	本年度所需電腦租賃費(資訊室)。
				116,280	05-112年個人電腦租賃費 本項係112-117年度連續性計畫，總經費649,800元，本年度編列116,280元，餘533,520元編列於以後年度，其各年度資金需求詳如後附分年資金需求表。
				116,280	
				116,280	
	年	1	116,280	116,280	本年度所需電腦租賃費(資訊室)
	臺	19	34,200	649,800	總工程費(或總經費)明細如下： 桌上型電腦(含筆電)租賃費

臺北市立動物園

人事費分析表

中華民國112年度

0253010100-文化支出-一般行政-行政管理

單位：新臺幣元

類別	預算員額	全年度人事費											備註	
		民意代表待遇	政務人員待遇	法定編制人員待遇	約聘僱人員待遇	技工及工友待遇	獎金	其他給與	加班值班費	退休退職給付	退休離職儲金	保險		合計
合計	300			67,620,032	6,750,090	80,141,984	31,306,011	10,519,392	16,272,172	5,759,751	12,648,624	17,233,944	248,252,000	
正式員額	96			67,620,032			13,943,752	7,395,600	5,431,806	2,206,052	6,158,388	6,234,420	108,990,050	
職員	96			67,620,032			13,943,752	7,395,600	5,431,806	2,206,052	6,158,388	6,234,420	108,990,050	含駐警 15人
約聘僱人員	16				6,750,090		873,748				336,132	893,136	8,853,106	
技工	165					70,553,535	14,635,273			3,553,699	5,445,000	8,988,408	103,175,915	
駕駛	2					858,000	178,750				66,000	106,704	1,209,454	
工友	21					8,730,449	1,674,488				643,104	1,011,276	12,059,317	
其他人事費								3,123,792	10,840,366				13,964,158	

臺北市立動物園

歲出一級用途別科目分析表

中華民國112年度

單位：新臺幣千元

名稱及編號	合計	經常支出						資本支出					
		人事費	業務費	獎補助費	債務費	預備金	小計	人事費	業務費	設備及投資	獎補助費	預備金	小計
合計	616,283	248,252	302,970	677			551,899			64,384			64,384
53051130000 文化支出	616,283	248,252	302,970	677			551,899			64,384			64,384
53051130100 一般行政	259,767	248,252	11,515				259,767						
53051130101 行政管理	259,767	248,252	11,515				259,767						
53051132100 動物園業務	292,132		291,455	677			292,132						
53051132101 動物園管理	292,132		291,455	677			292,132						
53051139000 一般建築及設備	64,384									64,384			64,384
53051139002 營建工程	41,830									41,830			41,830
53051139003 交通及運輸設備	4,581									4,581			4,581
53051139004 其他設備	17,973									17,973			17,973

臺北市立動物園

資本支出分析表

中華民國112年度

單位：新臺幣千元

名稱及編號	合計	設備及投資								其他資本支出	
		土地	房屋建築及設備	公共建設及設施	機械設備	運輸設備	資訊軟體設備	雜項設備	權利		投資
合計	64,384		41,830		14,801	4,581	2,302	870			
53051139000 一般建築及設備	64,384		41,830		14,801	4,581	2,302	870			
53051139002 營建工程	41,830		41,830								
53051139003 交通及運輸設備	4,581					4,581					
53051139004 其他設備	17,973				14,801		2,302	870			

臺北市立動物園

各項費用彙計表

中華民國112年度

單位：新臺幣元

工作計畫名稱及編號	53051130101 行政管理	53051132101 動物園管理	53051139002 營建工程	53051139003 交通及運輸設備	53051139004 其他設備	合 計
第一、二級用途別 科目名稱及編號						
合 計	259,767,000	292,132,000	41,830,000	4,581,000	17,973,000	616,283,000
100000人事費	248,252,000					248,252,000
101500法定編制人員待遇	67,620,032					67,620,032
102000約聘僱人員待遇	6,750,090					6,750,090
102500技工及工友待遇	80,141,984					80,141,984
103000獎金	31,306,011					31,306,011
103500其他給與	10,519,392					10,519,392
104000加班值班費	16,272,172					16,272,172
104500退休退職給付	5,759,751					5,759,751
105000退休離職儲金	12,648,624					12,648,624
105500保險	17,233,944					17,233,944
200000業務費	11,515,000	291,455,000				302,970,000
200300教育訓練費		353,437				353,437
200600水電費		50,183,166				50,183,166
200900通訊費	19,757	826,222				845,979
201500權利使用費		149,000				149,000
201800資訊服務費	2,194,945					2,194,945
202100其他業務租金		1,310,000				1,310,000
202400稅捐及規費	700,000	153,192				853,192
202700保險費	5,034	1,549,364				1,554,398
203600按日按件計資酬金	355,532	5,954,840				6,310,372
203900委辦費		2,793,000				2,793,000
204200國際組織會費		1,514,000				1,514,000
204500國內組織會費		181,500				181,500
205100物品	270,000	69,510,426				69,780,426
205400一般事務費	4,458,467	91,283,026				95,741,493
206300房屋建築養護費	3,253,085	26,335,000				29,588,085
206600車輛及辦公器具養護費	58,200	499,907				558,107
206900設施及機械設備養護費		34,860,810				34,860,810
207200國內旅費	9,300	792,050				801,350
207500大陸地區旅費		130,000				130,000

臺北市立動物園
各項費用彙計表

中華民國112年度

單位：新臺幣元

工作計畫名稱及編號 第一、二級用途別 科目名稱及編號	53051130101 行政管理	53051132101 動物園管理	53051139002 營建工程	53051139003 交通及運輸設備	53051139004 其他設備	合 計
207800國外旅費		390,000				390,000
208100運費		2,683,900				2,683,900
208400短程車資	10,680	2,160				12,840
209300特別費	180,000					180,000
300000設備及投資			41,830,000	4,581,000	17,973,000	64,384,000
301000房屋建築及設備費			41,830,000			41,830,000
302000機械設備費					14,801,180	14,801,180
302500運輸設備費				4,581,000		4,581,000
303000資訊軟硬體設備費					2,301,560	2,301,560
303500雜項設備費					870,260	870,260
400000獎補助費		677,000				677,000
405000對學生之獎助		477,600				477,600
408500獎勵及慰問		199,400				199,400

臺北市立動物園

人 事 費 彙 計 表

中華民國112年度

單位：新臺幣元

類別	預算員額	全年度人事費											備註	
		民意代表待遇	政務人員待遇	法定編制人員待遇	約聘僱人員待遇	技工及工友待遇	獎金	其他給與	加班值班費	退休退職給付	退休離職儲金	保險		合計
合計	300			67,620,032	6,750,090	80,141,984	31,306,011	10,519,392	16,272,172	5,759,751	12,648,624	17,233,944	248,252,000	
正式員額	96			67,620,032			13,943,752	7,395,600	5,431,806	2,206,052	6,158,388	6,234,420	108,990,050	
職員	96			67,620,032			13,943,752	7,395,600	5,431,806	2,206,052	6,158,388	6,234,420	108,990,050	(人員維持費) 含駐警15人
約聘僱人員	16				6,750,090		873,748				336,132	893,136	8,853,106	
技工	165					70,553,535	14,635,273			3,553,699	5,445,000	8,988,408	103,175,915	
駕駛	2					858,000	178,750				66,000	106,704	1,209,454	
工友	21					8,730,449	1,674,488				643,104	1,011,276	12,059,317	
其他人事費								3,123,792	10,840,366				13,964,158	

臺北市立動物園

約聘僱人員費用分析表

中華民國112年度

單位：新臺幣元

科 目				約聘人員 (人*月)	約僱人員 (人*月)	全年度預算數	說 明
款	項	目	節				
						8,853,106	包括約聘僱人員待遇6,750,090元、年終工作獎金873,748元、未休假加班費0元、保險費893,136元、離職儲金336,132元及休假補助0元。
05						8,853,106	
	003					8,853,106	
		01				8,853,106	
			01			8,853,106	
					2x12	1,275,056	312薪點2人。
					2x12	1,277,286	328薪點2人。
						5,815,284	280薪點11人。
						485,480	250薪點1人。

臺北市立動物園

派員出國計畫預算總表

中華民國112年度

單位：新臺幣千元

類別	本年度計畫項數	本年度預計人天	本年度預算數	上年度計畫項數	上年度核定人天	上年度預算數
考察						
訪問						
開會	1	30	390	1	30	356
進修						
研究						
實習						
合計	1	30	390	1	30	356

臺北市立動物園

派員出國計畫預算類別表 - 開會

中華民國112年度

單位：新臺幣千元

計畫名稱	擬前往國家或地區	主要會議議題重點等	預計天數	擬派人數	旅費預算				歸屬預算科目	最近3次有關同一出國計畫之實際執行情形			
					交通費	生活費	辦公費	合計		出國地點	出國期間	出國人數	國外旅費
一、定期會議 2023「保育規劃專家群CPSG」及「世界動物園暨水族館協會WAZA第78屆」聯合年會	美國	深化國際保育合作，提升焦點動物典藏價值，透過WAZA理事身分，爭取專業主導角色，落實專業人才培訓工作。	15	2	120	180	90	390	動物園業務-動物園管理	美國	109/10	2	399
										俄羅斯、奧地利	110/10	2	404
										西班牙	111/10	2	356

臺北市立動物園

派員赴大陸計畫預算類別表

中華民國112年度

單位：新臺幣千元

計畫名稱	擬前往地區	擬拜會單位	工作內容	預計前往期間	預計天數	擬派人數	旅費預算				歸屬預算科目	前3年度內有無赴同一單位拜會	
							交通費	生活費	辦公費	合計		有/無	如有，說明其拜會內容
三、開會 2023年大貓熊繁育技術委員會年會	成都或其他大陸城市		發表牙科、育幼或菌相之研究；與保育專家建立溝通平臺；將大貓熊「圓仔」納入保育繁殖行列。深化專業形象，與專家共商提升大貓熊飼養技術；將「圓仔」納入保育繁殖，維護基因多樣性在90%以上之目標。	11201-01-1121231	7	2	50	56	24	130	動物園業務-動物園管理	無	

臺北市立動物園

公務車輛明細表

中華民國112年度

單位：新臺幣元

業務計畫 及工作計 畫名稱	車輛 數	車輛 種類	乘客 人數 (不含 司機)	購置 年月	汽缸總 排氣量 (立方 公分)	牌照稅 (全年)	燃料使 用費 (全年)	油料費(全年)			養 護 費	車輛 保 險 費	車輛 檢 驗 費	備註
								數量 (公升)	單價 (元)	金額				
動物園業務 動物園管理		現有車輛				51,860	66,432			627,984	499,907	62,864	6,900	
	1	重型公務機 車	1	08802	51-125		450	240	32.0	7,680	1,620	711		AWB-273
	1	重型公務機 車	1	09107	51-125		450	240	32.0	7,680	1,620	711		BJO-399
	1	重型公務機 車	1	09107	51-125		450	240	32.0	7,680	1,620	711		BJO-400
	1	重型公務機 車	1	09107	51-125		450	240	32.0	7,680	1,620	711		BJO-402
	1	重型公務機 車	1	09107	51-125		450	240	32.0	7,680	1,620	711		BJO-410
	1	重型公務機 車	1	09107	51-125		450	240	32.0	7,680	1,620	711		BJO-411
	1	重型公務機 車	1	09107	51-125		450	240	32.0	7,680	1,620	711		BJO-412
	1	重型公務機 車	1	09107	51-125		450	240	32.0	7,680	1,620	711		BJO-413
	1	重型公務機 車	1	09107	51-125		450	240	32.0	7,680	1,620	711		BJO-415
	1	重型公務機 車	1	09603	51-125		450	240	32.0	7,680	1,620	711		158-BBS
	1	重型公務機 車	1	09706	126-250	800	600	300	32.0	9,600	1,620	711		MPH-0391移撥
	1	重型公務機 車	1	09706	126-250	800	600	300	32.0	9,600	1,620	711		MPH-0392移撥
	1	重型公務機 車	1	09706	126-250	800	600	300	32.0	9,600	1,620	711		MPH-0393移撥
	1	重型公務機 車	1	09907	51-125		450	240	32.0	7,680	1,620	711		680-GBU教育局 移撥
	1	重型公務機 車	1	10503	51-125		450	240	32.0	7,680	1,620	711		MCC-1937
1	重型公務機 車	1	10503	51-125		450	240	32.0	7,680	1,620	711		MCC-1950	

臺北市立動物園

公務車輛明細表

中華民國112年度

單位：新臺幣元

業務計畫 及工作計畫 名稱	車輛 數	車輛 種類	乘客 人數 (不含 司機)	購置 年月	汽缸總 排氣量 (立方 公分)	牌照稅 (全年)	燃料使 用費 (全年)	油料費(全年)			養 護 費	車輛 保險 費	車輛 檢驗 費	備註
								數量 (公升)	單價 (元)	金額				
	1	重型公務機車	1	10808	51-125		450	240	32.0	7,680	1,620	711		ADV-0769勞動局 移撥
	1	重型公務機車	1	10812	51-125		450	240	32.0	7,680	1,620	711		813-ECW客委會 移撥
	1	客貨兩用車	4	09703	2401-3000									0165-QZ
	1	客貨兩用車	7	09704	1801-2400	11,230	6,180	1,668	32.0	53,376	49,000	2,915	900	3439-QZ
	1	客貨兩用車	7	10307	1801-2400	11,230	6,180	1,668	32.0	53,376	28,500	2,915		AGL-2993
	1	小貨車	2	09006	1801-2400	3,600	7,710	1,668	32.0	53,376	49,000	3,747	900	7C-4505
	1	小貨車	2	09710	1801-2400	3,600	7,710	1,668	32.0	53,376	49,000	3,747	900	3602-UY
	1	小貨車	1	09903	601-1200	1,800	4,320	1,668	32.0	53,376	49,000	3,747	900	6771-YB
	1	小貨車	1	10312	601-1200	1,800	4,320	1,668	32.0	53,376	24,750	3,747	450	ALU-6813
	1	小貨車	2	10511	1801-2400	3,600	7,710	1,668	32.0	53,376	10,917	3,747	450	ARL-3230
	1	大客車	18	09701	3601-4200	6,300	6,876	2,280	24.2	55,176	49,000	9,551	1,200	251-WB
	1	大客車	14	09702	3601-4200	6,300	6,876	2,280	24.2	55,176	49,000	9,551	1,200	253-WB
	1	電動車	5	10112	5瓦特 (KW)以下						49,000			NO1
	1	電動車	5	10112	5瓦特 (KW)以下						49,000			NO2
	1	重型電動公務機車	1	10609	逾5馬力 (hp)						1,620	711		MNA-9896
	1	重型電動公務機車	1	10808	逾5馬力 (hp)						1,620	711		MNA-5863大安 戶所移撥
	1	重型電動公務機車	1	11207	逾5馬力 (hp)						1,620	711		BJO-401 (112年度汰換)
	1	重型電動公務機車	1	11207	逾5馬力 (hp)						1,620	711		BJO-403 (112年度汰換)

臺北市立動物園
公務車輛明細表

中華民國112年度

單位：新臺幣元

業務計畫 及工作計 畫名稱	車輛 數	車輛 種類	乘客 人數 (不含 司機)	購置 年月	汽缸總 排氣量 (立方 公分)	牌照稅 (全年)	燃料使 用費 (全年)	油料費(全年)			養 護 費	車輛 保 險 費	車輛 檢 驗 費	備註
								數量 (公升)	單價 (元)	金額				
	1	重型電動公務機車	1	11207	逾5馬力 (hp)						1,620	711		BJO-405 (112年度汰換)
	1	重型電動公務機車	1	11207	逾5馬力 (hp)						1,620	711		BJO-406 (112年度汰換)
	1	重型電動公務機車	1	11207	逾5馬力 (hp)						1,620	711		BJO-407 (112年度汰換)
	1	重型電動公務機車	1	11207	逾5馬力 (hp)						1,620	711		BJO-408 (112年度汰換)
	1	重型電動公務機車	1	11207	逾5馬力 (hp)						1,620	711		BJO-409 (112年度汰換)
		合計				51,860	66,432				627,984	499,907	62,864	6,900

臺北市立動物園

繼續性計畫分年資金需求表

中華民國112年度

單位：新臺幣元

計畫項目	全程計畫 總金額	分年資金需求							備註
		以前年度 預算數	112年度	113年度	114年度	115年度	116年度	117年度以後	
總計	79,294,113	33,066,796	43,176,132	939,132	895,152	789,845	427,056	-	
動物園業務	2,600,000	1,300,000	1,300,000	-	-	-	-	-	
動物園管理	2,600,000	1,300,000	1,300,000	-	-	-	-	-	
動物保育研究 與永續發展	2,600,000	1,300,000	1,300,000	-	-	-	-	-	
旗艦物種腸道 菌相應用研究 計畫	2,600,000	1,300,000	1,300,000	-	-	-	-	-	
一般建築及設備	76,694,113	31,766,796	41,876,132	939,132	895,152	789,845	427,056	-	
營建工程	71,765,000	30,828,000	40,937,000	-	-	-	-	-	
其他修建工程	71,765,000	30,828,000	40,937,000	-	-	-	-	-	
全國高壓供電 系統改善汰換 工程	50,390,000	28,885,000	21,505,000	-	-	-	-	-	
雉科展場網面 更新及架構修 繕工程	16,375,000	693,000	15,682,000	-	-	-	-	-	
臺灣動物展示 區先期規劃案	2,500,000	750,000	1,750,000	-	-	-	-	-	
雨林區大型及 食肉動物展示 空間規劃案	2,500,000	500,000	2,000,000	-	-	-	-	-	
其他設備	4,929,113	938,796	939,132	939,132	895,152	789,845	427,056	-	
其他設備	4,929,113	938,796	939,132	939,132	895,152	789,845	427,056	-	
109年個人 電腦租賃費	378,228	105,552	105,552	105,552	61,572	-	-	-	總經費不含109及 110年度已編列 248,520元。
110年個人 電腦租賃費	481,085	104,964	104,964	104,964	104,964	61,229	-	-	總經費不含110年度 已編列145,920元。
111年個人 電腦租賃費	649,800	116,280	114,000	114,000	114,000	114,000	77,520	-	
111年度個 人電腦(含筆 電)租賃(加 速汰換老舊電 腦)	3,420,000	612,000	614,616	614,616	614,616	614,616	349,536	-	

臺北市立動物園

新興計畫分年資金需求表

中華民國112年度

單位：新臺幣元

計畫項目	全程計畫 總金額	分年資金需求							備註
		以前年度 預算數	112年度	113年度	114年度	115年度	116年度	117年度以後	
總計	5,174,800	-	2,152,280	2,154,560	404,560	285,560	118,560	59,280	
動物園業務	2,686,000	-	1,343,000	1,343,000	-	-	-	-	
動物園管理	2,686,000	-	1,343,000	1,343,000	-	-	-	-	
動物保育研究 與永續發展	1,786,000	-	893,000	893,000	-	-	-	-	
委託研究珍稀 保育類物種精 液保存精進計 畫	1,786,000	-	893,000	893,000	-	-	-	-	
動物醫療保健	900,000	-	450,000	450,000	-	-	-	-	
委託研究野生 動物傳染病原 分子監測計畫	900,000	-	450,000	450,000	-	-	-	-	
一般建築及設備	2,488,800	-	809,280	811,560	404,560	285,560	118,560	59,280	
營建工程	1,839,000	-	693,000	693,000	286,000	167,000	-	-	
其他修建工程	1,839,000	-	693,000	693,000	286,000	167,000	-	-	
金剛猩猩獸舍 及展場改善案	1,839,000	-	693,000	693,000	286,000	167,000	-	-	
其他設備	649,800	-	116,280	118,560	118,560	118,560	118,560	59,280	
其他設備	649,800	-	116,280	118,560	118,560	118,560	118,560	59,280	
112年個人 電腦租賃費	649,800	-	116,280	118,560	118,560	118,560	118,560	59,280	

本頁空白

歲出按職能及經

中華民國112

職能別分類	經濟性分類	經常支出							資本支出			
		受僱人員報酬	商購品及勞務支出	債務利息	土地租金支出	經常移轉			經常支出合計	投資及增資		
						對企業	對非營利及民間機構	對政府		對國外	對營業基金	對非營業特種基金
總計		254,562	295,146			677		1,514	551,899			
01 一般公共事務												
02 防衛												
03 公共秩序與安全												
04 教育												
05 保健												
06 社會安全與福利												
07 住宅及社區服務												
08 娛樂、文化與宗教		254,562	295,146			677		1,514	551,899			
09 燃料與能源												
10 農、林、漁、牧業												
11 礦業、製造業及營造業												
12 運輸及通信												
13 其他經濟服務												
14 環境保護												
15 其他支出												

動物園

濟性綜合分類表

年度

單位：新臺幣千元

資本支出													總計	
資本移轉				土地購入	無形資產購入	固定資本形成						資本支出合計		
對企業	對非營利及民間機構	對政府	對國外			住宅	非住宅房屋	營建工程	運輸工具	資訊軟體	其他設備及機器			土地改良
							41,830		4,581	594	17,379		64,384	616,283
							41,830		4,581	594	17,379		64,384	616,283