

年度-預算案

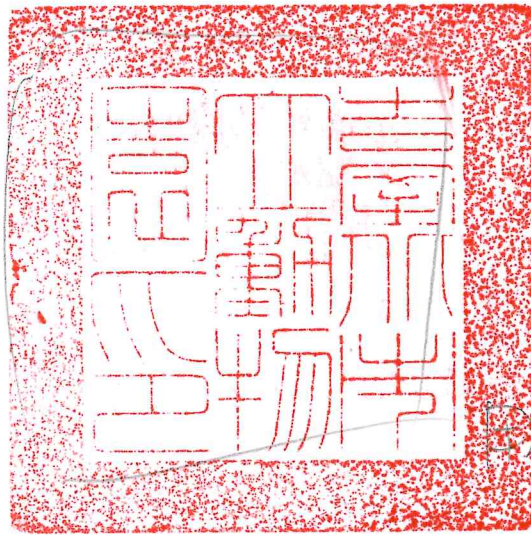
機關編號

05-113

中華民國 115 年度

臺北市總預算案

臺北市立動物園單位預算



臺北市立動物園 編

會計室主任 徐玉清

0819/0900

臺北市立動物園

目次

中華民國 115 年度

一、預算總說明	第	1 頁
二、主要表		
(一)歲入預算表	第	7 頁
(二)歲出預算表	第	10 頁
三、附屬表		
(一)歲入項目說明提要與預算明細表	第	13 頁
(二)歲出計畫說明提要與各項費用明細表	第	27 頁
1. 一般行政		
行政管理	第	27 頁
2. 動物園業務		
動物園管理	第	33 頁
3. 一般建築及設備		
營建工程	第	64 頁
交通及運輸設備	第	68 頁
其他設備	第	70 頁
(三)人事費分析表	第	75 頁
四、參考表		
(一)歲出一級用途別科目分析表	第	77 頁
(二)資本支出分析表	第	78 頁
(三)各項費用彙計表	第	79 頁
(四)人事費彙計表	第	81 頁
(五)約聘僱人員費用分析表	第	82 頁
(六)派員出國計畫預算總表	第	83 頁
(七)派員出國計畫預算類別表-開會	第	84 頁
(八)派員赴大陸計畫預算類別表	第	85 頁
(九)公務車輛明細表	第	86 頁
(十)繼續性計畫分年資金需求表	第	89 頁
(十一)新興計畫分年資金需求表	第	90 頁
(十二)歲出按職能及經濟性綜合分類表	第	92 頁

臺北市立動物園

預算總說明

中華民國115年度

一、現行法定職掌及組織系統圖：

(一) 機關主要職掌：本園係依臺北市政府教育局組織規程第9條，掌理動物保育展示、生態保育展示、教育推廣，及動物保健等業務之進行，經奉83年7月15日83府法三字第83035815號函核定。

(二) 內部分層業務：本園置園長，下設4組6室，預算員額包括行政人員80人、駐衛警13人、駕駛1人、技工165人、工友16人、約聘僱20人，共計295人。

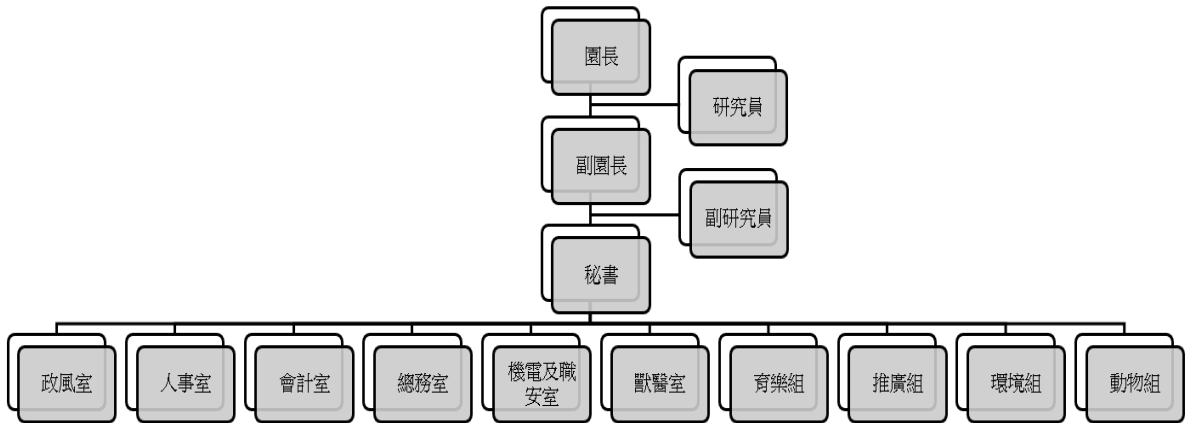
1. 動物組：掌理各類展示動物之蒐集、保育管理、展示配置及有關學術研究等事項。
2. 環境組：掌理各園區自然環境、保育生態、綠化維護、園藝佈置、植物展示、各類污染控制及有關學術研究等事項。
3. 推廣組：掌理有關動物之社會教育與活動、園區參觀解說導覽、附設教育中心與圖書管理、學校校外教學輔導、業務管制考核及有關學術研究等事項。
4. 育樂組：掌理育樂遊憩、設施管理、遊客服務、園內交通、車輛管理及參觀秩序、安全之維持等事項。
5. 獸醫室：掌理各類展示動物疾病醫療、保健預防、檢疫與檢驗及有關學術研究等事項。
6. 機電及職安室：掌理特高壓、低壓電力系統管理維護、空氣調節、照明、有無線電通訊、電梯設備之管理維護及供排水機電之管理維護、勞工職業安全衛生相關事項之督導、管理及宣導、工作相關傷病預防、健康諮詢與急救及緊急處置等事項。
7. 總務室：掌理文書、印信、出納、事務、財產管理、建築與設備之維修保養及其他不屬於各組室之事項。
8. 會計室：依法辦理歲計、會計及兼辦統計等事項。
9. 人事室：依法辦理人事管理等事項。
10. 政風室：依法辦理端正政風、機關設施及公務機密維護事項。

臺北市立動物園

預算總說明

中華民國115年度

(三) 組織系統圖：



臺北市立動物園

預算總說明

中華民國115年度

二、前年度及上年度已過期間計畫實施及預算執行情形：

(一) 前年度計畫實施成果及決算辦理概況：

1. 前年度歲入預算數234,460,000元，決算數211,199,921元，決算數約占預算數之90.08%，短收數23,260,079元。
2. 前年度歲出預算數700,033,669元，決算數696,738,424元，決算數約占預算數之99.53%，賸餘數3,295,245元。

(二) 上年度已過期(114年1月至114年6月)計畫實施及預算執行情形：

1. 上年度歲入預算數238,113,000元，實際執行數120,874,872元，占預算分配數123,223,788元之98.09%。
2. 上年度歲出預算數725,005,000元，實際執行數295,657,732元，占預算分配數359,948,762元之82.14%。

三、本年度施政(業務及工作)計畫重點及預算提要：

(一) 本年度施政計畫重點：

1. 發展野生動物環境管理、日常照管與生態展示，落實展示場與圈養空間豐富化，提升動物福祉。
2. 推動圈養野生動物保育繁殖與族群管理計畫，蒐集野生動物資訊與基因保存，發展種源保育計畫與合作開發動物資料應用，並藉由辦理國際性族群管理研習會議，落實臺灣及亞澳地區之野生動物族群管理整合，強化於亞洲動物園之領導地位。
3. 針對瀕危物種進行國內外合作計畫，推動生物多樣性保育與研究工作，發展野生動物域內(就地)棲地復育與域外(移地)保育繁殖之連結。
4. 持續辦理動物健康檢查、糞檢驅蟲、傳染性疾病的定期篩檢監控，以及各項防檢疫措施，並透過參與學術交流會議及訓練，提升動物醫療技術水平，建立珍稀物種人工繁殖技術，並強化麻醉醫療、牙科、眼科及影像診斷等診治技術。
5. 維持園區綠美化及環境整潔，利用動植物廢棄物自製有機堆肥樣品，並持續建構生物多樣性保育教育之展示環境，依全球生態地理分區，強化以植栽布置各主題動物區之生態意象與主題植物展示解說專區。
6. 為推廣動物保育與環境教育理念，落實自然保育行動，持續辦理四季教育活動，定期與不定期推出生物多樣性等主題教育活動，充分運用志工人力，強化教育導覽解說及關懷弱勢群體等活動，策劃節水節能教育展示、教材設計與編印，以及出版動物園雜誌、年報、瀕危及本土動物等保育教育專輯等出版品。
7. 持續加強參觀便利性、遊園指引、傷病救護醫療、諮詢播音、接駁運輸等服務。

臺北市立動物園

預算總說明

中華民國115年度

8. 持續汰換老舊機電設備及空調系統，增進節能效益；配合政策推動節能、節水及雨水、中水再利用。
 9. 強化遊客參觀與機關安全防護，建構參觀步道沿線之監視設備、緊急通報裝置與中控室等之設置，以掌握園區人流動態與緊急事件處理時效。
 10. 金剛猩猩獸舍及展場改善案。
 11. 熱帶雨林區食肉動物及大型草食動物管理介面與展示意象工程案。
 12. 金剛猩猩獸舍及展場改善工程案。
 13. 非洲區遊客走道與作業空間樓板改善案。
 14. 熱帶雨林區食肉動物及大型草食動物管理介面與展示意象工程案(主體含水保施工費用)。
 15. 熱帶雨林區既有給水幹管及蝶閥機房遷移重建工程。
 16. 非洲區獾狓(Okapi)欄舍及展場改善工程案。
- (二) 本年度預期績效：
1. 有效掌握本園保育類動物繁殖管理之技術，增進動物繁殖；改善動物圈養環境，增加圈養環境多樣性，使展示場與管理符合動物需求及生態原則。
 2. 加強國內外動物園間的交流，有效掌握本園焦點動物族群管理，增加動物園物種基因多樣性，以提升動物園經營品質，並藉推動辦理野生動物域外保育族群管理會議，建置臺灣地區與東南亞、澳洲地區之野生動物族群管理網絡，確立本園於亞洲動物園界之領導地位。
 3. 強化國際保育聯繫管道，發展瀕危物種保育合作計畫，達到參與國際保育合作之成效；協同瀕危物種之在地保育單位，進行本土保育類動物復育與再引入棲地復育工作，以強化本園生物多樣性保育形象。
 4. 確實做好新進動物隔離檢疫、動物健康檢查、糞檢驅蟲、動物欄舍消毒及疫苗注射、禽流感及狂犬病篩檢等防疫工作，將疾病阻絕於外並能早期發現及治療；派員參與國內外野生動物醫療組織及會議，建立良好之醫療交流管道及研習新知；著力於各物種好發及老年動物疾病如心臟病、高血壓、眼科及腫瘤疾病之診斷和看護能力；提升數位X光機、電腦斷層、內視鏡及超音波等影像診斷之應用、臨床檢驗室功能；進行新型麻醉藥品臨床應用研究；執行本園熊科動物人工繁殖計畫並強化相關人工繁殖設備及技術；提升動物標本數量及品質，以提供教育及研究機構教學及研究素材之用，以及強化園內物種標本收藏多樣性。

臺北市立動物園

預算總說明

中華民國115年度

5. 持續強化植被經營管理，形塑動物園特有景觀及環境生態意象，經營綠色環保DIY教室、農村體驗水田區等，辦理無毒環保、綠美化DIY體驗或競賽等活動，推廣無毒環保生活態度，運用動植物廢棄物自製有機堆肥樣品施用於園區綠地以提升地力，公廁服務持續取得市府評鑑特優。
6. 透過自導、闖關及研習營隊等學習模式，提供參與學員對野生動物保育、棲地經營管理及生物多樣性等主題有更多的認識與關注。完成雜誌、年報及專書出版，配合生肖年辦理特展及持續辦理昆蟲、兩棲爬蟲類等特展，以科普教育方式，讓遊客對生物及其環境，由最初的了解到願意付出行動來保護之。
7. 提供入園遊客接觸大自然與動物之遊憩、護理、交通、諮詢等服務，提升園區整體參觀品質與建置遊園安全環境，使民眾享有舒適安全愉悅之休憩活動。
8. 提升園區供電安全品質、穩定度、用電效能、館舍空氣品質、參觀玻璃面清晰，持續推動節能環保教育，以強化園區遊憩、休閒等服務品質。
9. 因應世界潮流改善展場的動線，利用動物通道系統連結及擴增動物戶外空間，強化整體調度機制以提升動物福祉及動物展示與調度彈性，並可供作為動物保育教育場所。
10. 原金剛猩猩獸舍及展場空間不足，建立符合動物需求之戶外活動區，及配合整體景觀進行展示場改善思考與安全管理設施，以朝向符合國際標準的金剛猩猩展示圈養空間。
11. 為符合國際食肉動物及大型草食動物展場規格與欄舍飼養標準，需進行本園老虎欄舍結構補強、更新，以符合工作人員與動物安全及動物展區空間有效利用，提升整體動物照養福祉。
12. 金剛猩猩獸舍及展場空間不足，建立動物需求之戶外活動區，及整體景觀進行展示場改善思考與安全管理設施，以朝向符合國際標準的金剛猩猩展示圈養空間。
13. 本區域除為遊客動線，下方亦為河馬室內欄舍及該區照養園辦公室，已出現滲水塌陷及鋼筋鏽蝕等問題，故更新此區域，以提供動物展示空間、提升參觀品質、優化動物福祉，改善同仁工作安全。
14. 增加動物活動空間展現自然行為，提升圈養福祉及符合國際標準。透過空中動物走道展示手法及解說或活動提供遊客新的五感體驗。新服務中心提供結合由內而外或由高而下近距離多元視角觀賞動物。
15. 依114年1月17日熱帶雨林區食肉動物及大型草食動物管理介面與展示意象工程案設計監造廠商協調會議會議臨時動議討論決議，本案先遷移既有供水幹管及蝶閥機房，避免介面重疊致無法修繕供水幹管導致園區無法正常運作。
16. 霍伽狒為世界上唯二的長頸鹿科動物，104年被IUCN列為瀕危物種（EN）。本園為亞洲規模最大的動物園之一，亦為歐洲動物園暨水族館協會（EAZA）會員，近年極投入域外保育合作。能成功引進霍伽狒將是本府及本園於國際間保育行動的重要里程碑。

臺北市立動物園

預算總說明

中華民國115年度

(三) 本年度預算提要及成本估計：

1. 歲入部分共編列239,263,000元，包括一般賠償收入540,000元、場地設施使用費176,009,000元、權利金16,000,000元、租金收入36,787,000元、廢舊物資售價150,000元、其他雜項收入9,777,000元。
2. 歲出部分共編列719,932,000元，包括經常門620,615,000元、資本門99,317,000元。
 - (1) 一般行政共編列278,143,000元，包括人事費264,968,000元、業務費13,175,000元。
 - (2) 動物園業務共編列342,472,000元，包括業務費341,707,000元、獎補助費765,000元。
 - (3) 一般建築及設備共編列99,317,000元，包括營建工程87,045,000元、交通及運輸設備1,030,000元、其他設備11,242,000元。

臺北市立動物園

歲入預算表

中華民國115年度

單位：新臺幣千元

科 目				本年度預算數			上年度 預算數	前年度 決算數	本年度與 上年度比較	說 明	
款	項	目	節	名稱及編號	合計	經常門					資本門
				合 計	239,263	239,263	-	238,113	211,200	1,150	
02				0400000000 罰款及賠償收入	540	540	-	540	40	-	
	039			0405113000 臺北市立動物園	540	540	-	540	40	-	
		01		0405113020 沒入及沒收財物	-	-	-	-	0	-	
			01	04051130201 沒入金	-	-	-	-	0	-	前年度決算數係廠商違反政府採購法依法追繳之押標金等，本年度及上年度均無預算數。
			02	0405113030 賠償收入	540	540	-	540	40	-	
			01	04051130301 一般賠償收入	540	540	-	540	40	-	本年度預算數係廠商違約罰款收入。
03				0500000000 規費收入	176,009	176,009	-	176,009	137,188	-	
	036			0505113000 臺北市立動物園	176,009	176,009	-	176,009	137,188	-	
		01		0505113030 使用規費收入	176,009	176,009	-	176,009	137,188	-	
			01	05051130306 場地設施使用費	176,009	176,009	-	176,009	137,188	-	本年度預算數內容較上年度無增減。
04				0700000000 財產收入	52,937	52,937	-	50,977	53,081	1,960	
	041			0705113000 臺北市立動物園	52,937	52,937	-	50,977	53,081	1,960	
		01		0705113010 財產孳息	52,787	52,787	-	50,827	52,497	1,960	
			01	07051130102 權利金	16,000	16,000	-	16,000	16,000	-	本年度預算數係動物園生態主題園區BOT案開發權利金收入。

臺北市立動物園

歲入預算表

中華民國115年度

單位：新臺幣千元

科 目				本年度預算數			上年度 預算數	前年度 決算數	本年度與 上年度比較	說 明	
款	項	目	節	名稱及編號	合計	經常門					資本門
06			02	07051130103 租金收入	36,787	36,787	-	34,827	36,497	1,960	本年度預算數內容與上年度之比較如下： 1.園區各販賣站租金收入31,493,000元，較上年度增加1,340,048元。 2.自動販賣機租金收入3,314,000元，較上年度增加620,000元。 3.其他租金收入合共1,979,924元，較上年度無增減。
			02	07051130500 廢舊物資售價	150	150	-	150	584	-	
			01	07051130501 廢舊物資售價	150	150	-	150	584	-	本年度預算數係出售報廢財產殘值收入。
				09000000000 補助及協助收入	-	-	-	-	8,266	-	
		019		09051130000 臺北市立動物園	-	-	-	-	8,266	-	
			01	09051130100 上級政府補助收入	-	-	-	-	8,266	-	
			01	09051130102 計畫型補助收入	-	-	-	-	8,266	-	前年度決算數係內政部補助辦理「行政大樓空調節能改善工程」及國家環境研究院補助辦理「瀕危動物事件簿，足跡偵探調查中！-環境教育行動計畫」，本年度及上年度均無預算數。
		08		12000000000 其他收入	9,777	9,777	-	10,587	12,625	-810	
			040	12051130000 臺北市立動物園	9,777	9,777	-	10,587	12,625	-810	
			01	12051130200 雜項收入	9,777	9,777	-	10,587	12,625	-810	
		01	12051130201 收回以前年度歲出	-	-	-	-	14	-	前年度決算數係收回代收廠商使用水電費支出等，本年度及上年度均無預算數。	

臺北市立動物園

歲入預算表

中華民國115年度

單位：新臺幣千元

科 目				本年度預算數			上年度 預算數	前年度 決算數	本年度與 上年度比較	說 明	
款	項	目	節	名稱及編號	合計	經常門					資本門
			02	12051130210 其他雜項收入	9,777	9,777	-	10,587	12,611	-810	本年度預算數內容與上年度之比較如下： 1.園內各區販賣站公共管理費收入7,428,000元，較上年度增加1156,000元。 2.出售工程圖說、動物園雜誌、刊物及文宣品等銷售收入500,000元，較上年度減少500,000元。 3.自動販賣機公共管理費收入300,000元，較上年度減少360,000元。 4.員工宿舍使用費收入110,208元，較上年度減少6,144元。 5.減列肥料相關推廣活動收入100,000元。 6.其餘其他雜項收入合共1,438,400元，較上年度無增減。

臺北市立動物園

歲出預算表

中華民國115年度

單位：新臺幣千元

款	項	目	節	名稱及編號	本年度預算數			上年度 預算數	前年度 決算數	本年度與 上年度比較	說 明
					合計	經常門	資本門				
05				0005000000 臺北市政府教育局主管	719,932	620,615	99,317	725,005	696,740	-5,073	
	003			0005113000 臺北市立動物園	719,932	620,615	99,317	725,005	696,740	-5,073	
		01		53051130100 一般行政	278,143	278,143	-	272,551	272,980	5,592	
			01	53051130101 行政管理	278,143	278,143	-	272,551	272,980	5,592	本年度預算數內容與上年度之比較如下： 1.人事費264,968,000元，較上年度增加6,852,000元，依實際需要核實編列。 2.新增全園印章、鑰匙、名牌、名片等製作相關費用70,000元。 3.新增油槽安檢修護費70,000元。 4.制服1,121,000元，較上年度增加137,500元。 5.減列AI+AR導覽服務計畫數位內容製作費、雲端主機營運費、雲端資料備份及系統維運等服務費1,600,000元。 6.其他合共11,914,000元，較上年度增加62,500元。
		02		53051132100 動物園業務	342,472	342,472	-	328,008	346,901	14,464	
			01	53051132101 動物園管理	342,472	342,472	-	328,008	346,901	14,464	本年度預算數內容與上年度之比較如下： 1.新增氫能載具計畫1,239,000元。 2.新增動物園野生動物醫療研討會暨工作坊1,000,000元。 3.各動物展示館區及後勤館區維護、修(改)繕、養護、更新、修漏等29,000,000元，較上年度增加2,900,000元。 4.全園電費46,000,000元，較上年度增加1,142,598元。 5.遊客休憩設施(含蔭雨棚)、遊客列車站及列車保養廠等房屋建築維護、園區道路相關設施改善維護(含柏油路面修整)、路面標示規劃、設施養護油漆等6,000,000元，較上年度增加905,000元。 6.辦理各動物管區維護、修繕、場地調整與改善、植栽養護更新及水池(屋頂)修漏、鋼琴絲或鋼(鐵)構件除鏽、刷漆、更換、作

臺北市立動物園

歲出預算表

中華民國115年度

單位：新臺幣千元

科 目				本年度預算數			上年度 預算數	前年度 決算數	本年度與 上年度比較	說 明	
款	項	目	節	名稱及編號	合計	經常門					資本門
		03		53051136200 接受補助業務支出	-	-	-	-	2,420	-	業道路修繕等勞務委託服務費、測量費、水土保持計畫審查費、環境差異評估費、請照費、環境污染等檢測分析費及諮詢費用等1,000,000元，較上年度增加900,000元。 7.其他合共258,233,000元，較上年度增加6,377,402元。
			01	53051136201 接受中央政府補助業務支出	-	-	-	-	1,990	-	-前年度決算數係依行政院頒發本府「辦理民間參與公共建設案件獎勵金」辦理「生態主題園區及周邊停車場(BOT/OT)案審查投資執行計畫書委託專業服務案」及「生態主題園區及周邊停車場(BOT/OT)案契約檢討及財務評估委託專業服務案」等經費，本年度及上年度均無預算數。
			02	53051136202 接受中央各部會補助業務支出	-	-	-	-	430	-	-前年度決算數係國家環境研究院補助辦理「瀕危動物事件簿，足跡偵探調查中！-環境教育行動計畫」經費，本年度及上年度均無預算數。
		04		53051139000 一般建築及設備	99,317	-	99,317	124,446	66,603	-25,129	
			01	53051139002 營建工程	87,045	-	87,045	105,522	39,308	-18,477	1.本年度編列熱帶雨林區食肉動物及大型草食動物管理介面與展示意象工程案(主體含水保施工費用)2,762,000元，本工程係115-117年度新興連續工程。 2.本年度編列金剛猩猩獸舍及展場改善案167,000元，本計畫係112-115年度連續計畫。 3.本年度編列非洲區遊客走道與作業空間樓板改善案100,000元，本工程係114-117年度連續工程。 4.本年度編列金剛猩猩獸舍及展場改善工程案42,259,000元，本工程係114-115年度連續工程。 5.本年度編列熱帶雨林區既有給水幹管及蝶閥機房遷移重建工程及非洲區Okapi欄舍及展場改善工程案，共計38,687,000元。 6.本年度編列熱帶雨林區食肉動物及大型草食動物管理介面與展示意象工程案3,070,000元，本計

臺北市立動物園

歲出預算表

中華民國115年度

單位：新臺幣千元

科 目				本年度預算數			上年度 預算數	前年度 決算數	本年度與 上年度比較	說 明	
款	項	目	節	名稱及編號	合計	經常門					資本門
			02	53051139003 交通及運輸設備	1,030	-	1,030	-	9,762	1,030	本年度編列高爾夫球搬運車及園內使用電動機車，共計1,030,000元。
			03	53051139004 其他設備	11,242	-	11,242	18,924	17,533	-7,682	本年度編列支氣管鏡軟式電子內視鏡、大動物電子式胃腸內視鏡及汰換移動式X光機等，共計11,242,000元。
		05		53051139200 接受補助建設支出	-	-	-	-	7,836	-	
			01	53051139202 接受中央各部會補助建設支出	-	-	-	-	7,836	-	前年度決算數係內政部補助辦理「行政大樓空調節能改善工程」，本年度及上年度均無預算數。

臺北市立動物園

歲入項目說明提要與預算明細表

經常門

中華民國115年度

單位：新臺幣元

	來源別子目及 細目與編號	承辦單位	預算金額	
賠償收入—一般賠償收入	04051130301 賠償收入-一般賠償收入	總務室	540,000元	賠償收入—一般賠償收入
歲入項目說明	<p>一、項目內容： 逾期罰款收繳。</p> <p>二、法令依據： 依政府採購法法令及各項合約規定辦理。</p> <p>三、計算方法： 逾期罰款540,000元x1年=540,000元。</p> <p>四、實施進度： 自民國115年1月1日至115年12月31日止，依照實際發生情形辦理。</p> <p>五、完成方法： 事情發生收取款項後，立即辦理繳庫。</p> <p>六、預期成果： 加強採購及施工品質。</p>			

臺北市立動物園

歲入項目說明提要與預算明細表

經常門

中華民國115年度

單位：新臺幣元

科目名稱及編號	單位	數量	單價	預算數	說明及收入依據
合計				540,000	
04051130301 一般賠償收入	年	1	540,000	540,000	採購合約違約逾期罰款等收入。 收入依據：依政府採購法法令及各項合約規定辦理。

賠償收入——一般賠償收入

賠償收入——一般賠償收入

臺北市立動物園

歲入項目說明提要與預算明細表

經常門

中華民國115年度

單位：新臺幣元

	來源別子目及細目與編號	承辦單位	預算金額
使用規費收入—場地設施使用費	05051130306 使用規費收入-場地設施使用費	育樂組	176,009,000元
歲入項目說明	<p>一、項目內容： 門票收入、大門入口廣場場地使用費收入。</p> <p>二、法令依據： 1.依據臺北市政府所屬各機關場地使用管理辦法辦理。 2.依據臺北市立動物園購票規定辦理。 3.依據臺北市立動物園場地收費基準辦理。</p> <p>三、計算方法： (一) 門票收入共計175,705,800元，說明如下： 1.全票939,946張、單價100元，收入計93,994,600元；優待票715,300張、單價為50元，收入計35,765,000元；臺北市民票397,320張、單價60元，收入計23,839,200；入園團體票111,600張、單價70元，收入計7,812,000元，合計全年收入共計161,410,800元。 2.遊客列車預計載客2,535,000人，每人5元，共計全年收入12,675,000元。 3.教育中心預計普通票購票人次78,700人，參觀入場費每人20元，優待票購票人次4,600人，參觀入場費優待票每人10元，共計全年收入1,620,000元。 (二) 園區場地使用費收入：303,000元×1年=303,000元。</p> <p>四、實施進度： 門票採入園收費，包含現金、電子票證、信用卡及臺北智慧支付；遊客列車及教育中心採使用收費，包含現金及電子票證；大門入口廣場場地使用費收取款等；現金皆每日收繳。</p> <p>五、完成方法： 收費之次日全數解繳市庫。</p> <p>六、預期成果： 增進本府財物使用效能，增益市庫收入。</p>		

臺北市立動物園

歲入項目說明提要與預算明細表

經常門

中華民國115年度

單位：新臺幣元

	科目名稱及編號	單位	數量	單價	預算數	說明及收入依據
使用規費收入—場地設施使用費	合計				176,009,000	
	05051130306 場地設施使用費	張	939,946	100	93,994,600	入園全票門票收入。 收入依據：依臺北市立動物園購票規定辦理。
		張	715,300	50	35,765,000	入園優待票門票收入。 收入依據：依臺北市立動物園購票規定辦理。
		張	111,600	70	7,812,000	入園團體全票門票收入 收入依據：依臺北市立動物園購票規定辦理。
		張	397,320	60	23,839,200	入園臺北市民門票收入。 收入依據：依臺北市立動物園購票規定辦理。
		次	2,535,000	5	12,675,000	遊客列車收入。 收入依據：依臺北市立動物園購票規定辦理。
		年、人次	1×78700	20	1,574,000	教育中心入場費全票收入。 收入依據：依臺北市立動物園購票規定辦理。
		年、人次	1×4600	10	46,000	教育中心入場費優待票收入。 收入依據：依臺北市立動物園購票規定辦理。
		年	1	303,000	303,000	園區場地使用費收入。 收入依據：依臺北市立動物園場地收費基準辦理。
	年	1	200	200	配合預算編列至千元，增列進位數200元。 收入依據：	

臺北市立動物園

歲入項目說明提要與預算明細表

經常門

中華民國115年度

單位：新臺幣元

	來源別子目及 細目與編號	承辦單位	預算金額
財產孳息—權利金	07051130102 財產孳息-權利金	育樂組	16,000,000元
歲入項目說明	<p>一、項目內容： 權利金租金收入。</p> <p>二、法令依據： 依據臺北市政府徵求民間自行規劃申請參與投資生態主題園區及周邊停車場案(BOT/OT)投資契約辦理。</p> <p>三、計算方法： 動物園生態主題園區BOT案開發權利金收入依據臺北市政府徵求民間自行規劃申請參與投資生態主題園區及周邊停車場案(BOT/OT)投資契約辦理。</p> <p>四、實施進度： 自民國115年1月1日至115年12月31日，權利金依契約規定收取。</p> <p>五、完成方法： 權利金依據臺北市政府徵求民間自行規劃申請參與投資生態主題園區及周邊停車場案(BOT/OT)投資契約於收取款項後隨即辦理繳庫。</p> <p>六、預期成果： 增加本府市有土地使用效能及增加本府財物使用效能，以增加市庫收入。</p>		
財產孳息—權利金			

臺北市立動物園

歲入項目說明提要與預算明細表

經常門

中華民國115年度

單位：新臺幣元

	科目名稱及編號	單位	數量	單價	預算數	說明及收入依據
財產孳息—權利金	合計				16,000,000	
	07051130102 權利金	年	1	16,000,000	16,000,000	動物園生態主題園區BOT案開發權利金。 收入依據：臺北市政府徵求民間自行規劃申請參與投資生態主題園區及周邊停車場案(BOT/OT)投資契約。

財產孳息—權利金

臺北市立動物園

歲入項目說明提要與預算明細表

經常門

中華民國115年度

單位：新臺幣元

	來源別子目及細目與編號	承辦單位	預算金額
財產孳息—租金收入	07051130103 財產孳息-租金收入	總務室、育樂組	36,787,000元
歲入項目說明	<p>一、項目內容： 市有土地出租費用及園內各區販賣站委外經營場地使用租金收入。</p> <p>二、法令依據： 1.依據臺北市市有公用房地提供使用辦法辦理。 2.依據臺北市市有財產管理自治條例及其他有關法令規定辦理。 3.依據臺北市公有公用土地使用行政契約辦理。</p> <p>三、計算方法： 市有土地出租費用： (一) 台電4座電塔地租租金：9,500元x1,172平方公尺x5%x1年=556,700元， 556,700元-37,206元=519,494元。 (二) 行動電話基地站地租租金：(每月45,000元x3座x12月)x70%=1,134,000元， 1,134,000元-41,726元=1,092,274元。 (三) 壁掛式行動電話基地站地租租金：1,350元x6平方公尺x12月x70%=68,040元。 (四) 台電連接站及地下管路地租：25,175元+97,138元=122,313元， 122,313元-397元=121,916元。 (五) 中華電信訊號改善壁掛式行動電話基地臺：1,350元x3平方公尺x12月= 48,600元。 (六) 台灣大哥大電信訊號改善壁掛式行動電話基地臺：1,350元x8平方公尺x12月=129,600元。 (七) 園內各區販賣站使用租金收入依臺北市市有公用房地提供使用辦法及考量市場行情、區位因素訂定租金：(每月固定租金842,051+賣站每月變動租金總額1,782,400)x12月=31,493,000元。 (八) 自動販賣機場地使用費收入依臺北市市有公用房地提供使用辦法及考量市場行情、區位因素訂定租金:(預估每月固定租金212,042元及變動租金估算為64,168元)x12月=3,314,000元。</p> <p>四、實施進度： 自民國115年1月1日至115年12月31日，市有土地出租依照實際發生情形辦理，土地以外不動產租金則按月收取租金。</p> <p>五、完成方法： 市有土地出租依當年期公告地價計算租金費用，土地以外不動產租金按月收取租金後，收取款項後隨即辦理繳庫。</p> <p>六、預期成果： 增加本府市有土地使用效能及增加本府財物使用效能，方便遊客購物、餐飲，以增加市庫收入。</p>		

臺北市立動物園

歲入項目說明提要與預算明細表

經常門

中華民國115年度

單位：新臺幣元

	科目名稱及編號	單位	數量	單價	預算數	說明及收入依據
財產孳息—租金收入	合計				36,787,000	
	07051130103 租金收入	年	1	519,494	519,494	台電4座電塔地租租金收入： 9,500元x1,172平方公尺x5% x1年=556,700元 556,700元-37,206元(解繳國 產署)=519,494元。 收入依據：臺北市公有用 土地使用行政契約(161仟伏 深美-木捷第16至19號鐵塔)
		年	1	1,092,274	1,092,274	中華電信等3家公司行動電 話基地臺租金收入： (每月45,000元x3座x12月) x70%=1,134,000元， 1,134,000元-41,726元(解繳國 產署)=1,092,274元。 收入依據：臺北市公有用 土地使用行政契約(行動電 話共構基地臺(104地號))
		年	1	68,040	68,040	中華電信等3家公司架設共 用壁掛式行動電話基地臺租 金收入： 共使用6平方公尺,1,350元x6 平方公尺x12月x70%=68,040 元。 收入依據：臺北市公有用 房地使用行政契約((行動電 話共構基地臺(行政大樓頂 樓平臺))
		年	1	121,916	121,916	台電連接站及地下管路地租 租金收入： 9,500元 *5%*[9平方公尺+(88 平方公尺*50%)]=25,175元, 9,500元*409平方公尺*5% *50%=97,138元, 25,175元+97,138元=122,313 元, 122,313元-397元(解繳國產 署)=121,916元。 收入依據：臺北市公有用 土地使用行政契約(連接站 及地下管路使用契約書)
	年	1	48,600	48,600	中華電信2座訊號改善壁掛 式行動電話基地臺收入： 共使用3平方公尺，1,350元 x3平方公尺x12月=48,600 元。 收入依據：臺北市公有用 房地使用行政契約(大門入 口處及駱駝店訊號改善房地	

臺北市立動物園

歲入項目說明提要與預算明細表

經常門

中華民國115年度

單位：新臺幣元

財產孳息—租金收入

財產孳息—租金收入

科目名稱及編號	單位	數量	單價	預算數	說明及收入依據
	年	1	129,600	129,600	使用契約書)、臺北市市有公用房地使用行政契約(動物檢疫救傷中心裝設行動通訊延伸設備)
	年	1	31,493,000	31,493,000	台灣大哥大電信訊號改善壁掛式行動電話基地臺收入: 共使用8平方公尺, 1,350元 x8平方公尺x12月=129,600元。 收入依據: 臺北市公有公用房地使用行政契約(全園行動通訊訊號改善房地使用契約書)
	年	1	3,314,000	3,314,000	園區各販賣站依據臺北市市有公用不動產提供使用辦法及考量市場行情、區位因素訂定使用費收入: 1.梅花鹿販賣站每月固定使用費69,800元, 變動使用費約計193,000元。 2.前區餐飲紀念品販賣站每月固定使用費336,500元; 變動使用費約計583,000元。 3.非洲區販賣站每月固定使用費139,000元, 變動使用費約計170,000元。 4.沙澳區販賣站每月固定使用費37,500元, 變動使用費約計46,400元。 5.臺灣黑熊販賣站每月固定使用費110,000元, 變動使用費約計307,000元。 6.後區餐飲紀念品販賣站固定使用費每月72,651元; 變動使用費約計415,000元。 7.寄物櫃服務固定使用費每月27,600元。 8.老虎店販賣站固定使用費每月19,000元; 變動使用費約計40,000元。 9.熱帶雨林館販賣站固定使用費每月30,000元; 變動使用費約計28,000元。 合計每月固定使用費842,051, 每月變動使用費1,782,400元, 12個月估計31,493,000元。 收入依據: 依各販賣站契約收費項目辦理。
	年	1	3,314,000	3,314,000	自動販賣機依據臺北市市有公用房地提供使用辦法及考量市場行情、區位因素訂定

臺北市立動物園

歲入項目說明提要與預算明細表

經常門

中華民國115年度

單位：新臺幣元

	科目名稱及編號	單位	數量	單價	預算數	說明及收入依據
財產孳息－租金收入		年	1	76	76	租金收入： 自動販賣機每月使用費 276,200元，12個月估計 3,314,000元。 收入依據：依自動販賣機契 約收費項目辦理。 配合預算編列至千元，增列 進位數76元。 收入依據：

財產孳息－租金收入

臺北市立動物園

歲入項目說明提要與預算明細表

經常門

中華民國115年度

單位：新臺幣元

來源別子目及細目與編號	07051130501 廢舊物資售價-廢舊物資售價	承辦單位	總務室	預算金額	150,000元	
<p>廢舊物資售價 — 廢舊物資售價</p>	<p>一、項目內容： 本年度預算數係報廢財產變賣殘值收入。</p> <p>二、法令依據： 依事務管理手冊及臺北市市有財產報廢處理原則規定辦理。</p> <p>三、計算方法： 報廢財產變賣殘值價款收入150,000元×1年=150,000元。</p> <p>四、實施進度： 自民國115年1月1日至115年12月31日，依照實際發生情形辦理。</p> <p>五、完成方法： 事情發生收取款項後，即辦理繳庫。</p> <p>六、預期成果： 加強財物管理，增加市庫收入。</p>					<p>廢舊物資售價 — 廢舊物資售價</p>
<p>歲 入 項 目 說 明</p>						

臺北市立動物園

歲入項目說明提要與預算明細表

經常門

中華民國115年度

單位：新臺幣元

科目名稱及編號	單位	數量	單價	預算數	說明及收入依據
合計				150,000	
07051130501 廢舊物資售價	年	1	150,000	150,000	辦理變賣報廢財產收入。 收入依據：依事務管理手冊 及臺北市市有財產報廢處理 原則規定辦理。

廢舊物資售價—廢舊物資售價

廢舊物資售價—廢舊物資售價

臺北市立動物園

歲入項目說明提要與預算明細表

經常門

中華民國115年度

單位：新臺幣元

	來源別子目及細目與編號	12051130210 雜項收入-其他雜項收入	承辦單位	總務室、推廣組、育樂組	預算金額	
雜項收入—其他雜項收入					9,777,000元	雜項收入—其他雜項收入
歲入項目說明	<p>一、項目內容： 員工居住公有宿舍扣收房租津貼收入、園內各區販賣站委外經營回饋金及行政管理費收入、出售工程發包之圖說費收入及動物園雜誌與刊物銷售收入。</p> <p>二、法令依據： 1.依據臺北市政府所屬各機關學校職務宿舍設置管理要點辦理。 2.依據臺北市市有公用房地提供使用辦法辦理。 3.依據臺北市政府所屬各機關政府出版品管理要點及政府採購法等相關規定辦理。 4.依據政府法令及臺北市政府各項規定辦理。 5.依據臺北市政府78.08.05府財一主二字第352581號函辦理。 6.依據臺北市政府97.03.07北市教社字第097319249200號函辦理。</p> <p>三、計算方法： (一)員工居住公有宿舍收入共計148,608元，說明如下： 1.宿舍使用費收入：(土地管理費96元+房屋管理費1,052元)×8人×12月=110,208元。 2.房租津貼繳庫收入： (1)技工、工友：400元×8人×12月=38,400元。 (二)出售工程圖說、動物園雜誌、刊物及文宣品銷售等收入500,000元×1年=500,000元。 (三)園內各區販賣站行政管理費收入：619,000元×12月=7,428,000元。 (四)自動販賣機行政管理費收入：25,000元×12月=300,000元。 (五)親子暨研習相關推廣活動收入： 1.親子營隊活動1,100,000元×1年=1,100,000元。 2.保育研習活動300,000元×1年=300,000元。</p> <p>四、實施進度： 自民國115年1月1日起至115年12月31日止，依照實際發生情形辦理。</p> <p>五、完成方法： (一)按月收取員工居住公有宿舍、回饋金及行政管理費收入後，即辦理繳庫。 (二)出售工程圖說費收入，雜誌、刊物銷售收入，收取後即辦理繳庫。 (三)事情發生收取款項後，立即辦理繳庫。</p> <p>六、預期成果： 依實際發生數辦理繳庫，可增加市庫收入。</p>					

臺北市立動物園

歲入項目說明提要與預算明細表

經常門

中華民國115年度

單位：新臺幣元

	科目名稱及編號	單位	數量	單價	預算數	說明及收入依據
雜項收入—其他雜項收入	合計				9,777,000	
	12051130210 其他雜項收入	人、月	8x12	1,148	110,208	員工宿舍使用費收入： 土地管理費96元+房屋管理費1,052元=1,148元(每人每月單價) 收入依據：依臺北市政府所屬各機關學校職務宿舍設置管理要點辦理。
		人、月	8x12	400	38,400	居住公有宿舍扣繳房租津貼(技工、工友)。 收入依據：依據全國軍公教員工待遇支給要點辦理。
		年	1	500,000	500,000	出售工程圖說、動物園雜誌、刊物及文宣品等銷售收入。 收入依據：依臺北市政府所屬各機關政府出版品管理要點及政府採購等相關規定辦理。
		年	1	7,428,000	7,428,000	園內各區販賣站公共管理費收入： 619,000元x12月=7,428,000元。 收入依據：依各販賣站契約收費項目辦理。
		年	1	300,000	300,000	自動販賣機公共管理費收入： 25,000元x12月=300,000元。 收入依據：依自動販賣機契約收費項目辦理。
		年	1	1,400,000	1,400,000	親子暨研習相關推廣活動收入： (1)親子營隊活動1,100,000元x1年=1,100,000元。 (2)保育研習活動300,000元x1年=300,000元。 收入依據：依政府法令及臺北市政府各項規定辦理。
	年	1	392	392	配合預算編列至千元，增列進位數392元。 收入依據：	

臺北市立動物園

歲出計畫說明提要與各項費用明細表

中華民國115年度

單位：新臺幣元

一般行政—行政管理	業務計畫及工作計畫 名稱與編號	53051130101 一般行政-行政管理	承辦 單位	總務室、會計室、人事 室、政風室、研考室、資 訊室	預算 金額	278,143,000元	一般行政—行政管理
歲出計畫說明	<p>一、項目內容：1.擬定動物園園務行政及年度計畫、執行考核工作及其他相關業務活動等。 2.辦理文書、出納及事務管理等工作。 3.推動人事管理等工作。 4.進行歲計、會計及統計等工作。 5.端正政風及公務機密、機關安全維護工作。 6.園務研究發展、管制工作。</p> <p>二、預期成果：1.完成年度施政計畫及自行檢討考核事項。 2.房舍、機具及設施維修保養，以加強服務品質，提高工作效率。 3.辦理預算執行績效報告暨改進建議事項。 4.辦理任免遷調、考績獎懲、進修出國、待遇福利、退撫保險等事項，確保人事業務順暢。 5.澄清吏治，革新政風，防止公務機密外洩，防範不法及意外事件，確保機關設施及人員安全。 6.資訊系統暢通，有效利用電腦網路資料，掌握時效，提升工作能力。</p>						

臺北市立動物園

歲出計畫說明提要與各項費用明細表

中華民國115年度

單位：新臺幣元

	分支計畫及用途別科目	單位	數量	單價	預算數	說明
一般行政—行政管理	合計				278,143,000	較上年度預算數272,551,000元，增加5,592,000元。
	01人員維持費				264,968,000	較上年度預算數258,116,000元，增加6,852,000元。
	1000 人事費				264,968,000	
	1015 法定編制人員待遇				71,772,992	
		年	1	71,772,992	71,772,992	職員93人薪津(詳人事費分析表)。
	1020 約聘僱人員待遇				9,562,360	
		年	1	3,283,804	3,283,804	聘用6人薪津(詳人事費分析表)。
		年	1	6,278,556	6,278,556	約僱14人薪津(詳人事費分析表)。
	1025 技工及工友待遇				85,666,390	
		年	1	85,666,390	85,666,390	職工182人工資(詳人事費分析表)。
	1030 獎金				38,216,641	
		年	1	16,831,666	16,831,666	依考績法規定核發之獎金。
		年	1	19,227,375	19,227,375	依規定核發之年終工作獎金。
		年	1	2,157,600	2,157,600	獸醫師(佐)不開業獎金。
	1035 其他給與				7,379,615	
	年	1	4,393,127	4,393,127	休假補助費。	
	人、月	175×12	630	1,323,000	員工上下班交通費(級別1)。	
	人、月	19×12	1,008	229,824	員工上下班交通費(級別2)。	
	人、月	47×12	1,176	663,264	員工上下班交通費(級別3)。	
	人、月	10×12	1,260	151,200	員工上下班交通費(級別4-北北基桃外)。	
	人、月	43×12	1,200	619,200	員工上下班交通費(級別4-北北基桃)。	
1040 加班費				16,835,871		
	年	1	11,837,680	11,837,680	本園員工辦理各項業務超時加班費。	

臺北市立動物園

歲出計畫說明提要與各項費用明細表

中華民國115年度

單位：新臺幣元

分支計畫及用途別科目	單位	數量	單價	預算數	說明
一般行政 — 行政管理	年	1	4,998,191	4,998,191	不休假出勤加班費。
	1045 退休退職給付			6,000,000	
	年	1	6,000,000	6,000,000	職工及駐衛警9人退職之退職金。
	1050 退休離職儲金			14,034,168	
	年	1	5,969,508	5,969,508	提撥退撫基金。
	年	1	8,064,660	8,064,660	提撥勞工退休準備金。
	1055 保險			15,499,963	
	年	1	8,172,064	8,172,064	職員及職工健保費。
	年	1	268,023	268,023	約聘僱人員健保費。
	年	1	2,040,673	2,040,673	職員公保費。
	年	1	4,422,391	4,422,391	職工勞保費。
	年	1	596,812	596,812	約聘僱人員勞保費。
02一般業務				12,031,000	較上年度預算數13,286,000元，減少1,255,000元。
2000 業務費				12,031,000	
2009 通訊費				84,531	
	年	1	84,531	84,531	國際聯絡郵電費。
2018 資訊服務費				2,107,687	
	年	1	1,004,945	1,004,945	電腦設備維護費(硬體)。
	年	1	1,012,742	1,012,742	教育解說園務管理網站等系統維護服務費(軟體)。
	式	1	90,000	90,000	主題教育活動行銷網頁設計維護。
2024 稅捐及規費				700,000	
	年	1	400,000	400,000	動物保育公園、園內各賣站、方舟劇場等房屋稅。
	年	1	300,000	300,000	動物保育公園、園內各賣站、方舟劇場等地價稅。
2027 保險費				15,541	
	年	1	9,500	9,500	自用儲油槽設備公共意外責任險。

臺北市立動物園

歲出計畫說明提要與各項費用明細表

中華民國115年度

單位：新臺幣元

分支計畫及用途別科目	單位	數量	單價	預算數	說明
2036 按日按件計資酬金	年	1	6,041	6,041	職務宿舍公共意外責任險。
				339,532	
	年	1	222,532	222,532	聘請常年法律顧問費及法律諮詢費用等。
2051 物品	人次	42	2,500	105,000	顧問、專家學者出席費或評審費。
	節	6	2,000	12,000	採購業務等講習鐘點費。
				270,000	
2054 一般事務費	年	1	30,000	30,000	動物園現況資料材料及資料存放整理記錄等用品。
	年	1	237,600	237,600	電腦耗材等用品。
	年	1	2,400	2,400	電腦期刊、參考資料書籍等。
				4,038,207	
	人、月	80×12	360	345,600	統籌業務費，按職員每人每月360元編列。
	人、月	33×12	120	47,520	統籌業務費，按約聘僱人員及駐衛警每人每月120元編列。
	人、月	182×12	50	109,200	統籌業務費，按技工、工友及駕駛每人每月50元編列。
	套	295	2,300	678,500	冬季制服。
	套	295	1,500	442,500	夏季制服。
	臺、月、張	5×12×7000	0.6	252,000	影印機使用費。
年	1	1,400,000	1,400,000	行政大樓、教育中心等建築物清潔等。	
年	1	463,794	463,794	園內外及汙水處理廠保全等服務及安裝。	
年	1	89,093	89,093	辦理創意提案、品質管理發表、頒獎、年度業務檢討及各項會議等相關費用。	
年	1	110,000	110,000	外賓來訪所需相關費用。	

一般行政—行政管理

一般行政—行政管理

臺北市立動物園

歲出計畫說明提要與各項費用明細表

中華民國115年度

單位：新臺幣元

分支計畫及用途別科目	單位	數量	單價	預算數	說明	
一般行政—行政管理 2063 房屋建築養護費	年	1	30,000	30,000	資料印製裝訂、典藏物件裝裱整理修復、復刻製作等。	
	年	1	70,000	70,000	全園印章、鑰匙、名牌、名片等製作所需相關費用。(新增)	
	年	1	6,852	6,852	園區內建物83,727.416875平方公尺(25,327.5坪)，100平方公尺以內修繕費。	
	年	1	4,181,350	4,181,350	園區內教育中心、行政大樓、動物醫院、爬蟲館、企鵝館等房舍計83,727.416875平方公尺(25,327.5坪)，超過100平方公尺部分修繕費，每平方公尺以50元編列。	
	年	1	70,000	70,000	油槽安檢修護費。(新增)	
	2066 車輛及辦公器具養護費			28,000	28,000	冷氣機及事務機器等修護。
	2072 國內旅費			9,300	9,300	市外出差旅費。
	2093 特別費	人、天	2×3	1,550	9,300	園長特別費。
	05會計業務	月	12	15,000	180,000	較上年度預算數45,000元，無增減。
	2000 業務費			45,000	45,000	
2054 一般事務費			45,000	45,000		
06人事業務	月	12	2,000	24,000	帳簿、報表、印刷及會計業務相關經費。	
	本	50	200	10,000	年度預(概)算書印刷。	
	本	55	200	11,000	決算書、預算說明資料等印刷。	
	2000 業務費			1,043,000	較上年度預算數1,048,000元，減少5,000元。	
	2054 一般事務費			997,200		

臺北市立動物園

歲出計畫說明提要與各項費用明細表

中華民國115年度

單位：新臺幣元

分支計畫及用途別科目	單位	數量	單價	預算數	說明
07政風業務	人、年	295×1	3,000	885,000	文康活動費。
	張	320	50	16,000	識別證、退休證及臨時證卡片等。
	年	1	22,000	22,000	各項人事資料報表印刷、各項宣導活動與會議之獎品及點心等雜項支出。
	人	160	120	19,200	逾時誤餐餐盒費用。
	人	11	5,000	55,000	退休員工紀念品費用。
	2066 車輛及辦公器具養護費			36,200	
	年	1	36,200	36,200	差勤刷卡機管理維護費。
	2084 短程車資			9,600	
	人、次	40×8	30	9,600	洽公人員交通費。
	2000 業務費			56,000	較上年度預算數56,000元，無增減。
	2036 按日按件計資酬金			16,000	
	節	8	2,000	16,000	聘請專家學者演講鐘點費。
	2054 一般事務費			38,920	
	人、次	15	120	1,800	逾時誤餐餐盒費用。
	年	1	14,100	14,100	編印政風法令宣傳品、會議講習資料及活動文宣等印刷費。
年	1	17,000	17,000	辦理各項宣導活動、講習會議之獎品及場地佈置、會議點心等雜項支出。	
年	1	6,020	6,020	辦理政風業務講習等所需文具紙張。	
2084 短程車資			1,080		
人、次	2×18	30	1,080	辦理政風業務工作人員洽公共交通費。	

一般行政—行政管理

一般行政—行政管理

臺北市立動物園

歲出計畫說明提要與各項費用明細表

中華民國115年度

單位：新臺幣元

業務計畫及工作計畫 名稱與編號	53051132101 動物園業務-動物園管理	承辦 單位	動物組、保育研究中心、 環境組、推廣組、獸醫 室、育樂組、機電室	預算 金額	342,472,000元
<p style="writing-mode: vertical-rl; text-orientation: upright;">動物園業務 — 動物園管理</p> <p style="writing-mode: vertical-rl; text-orientation: upright;">歲出計畫說明</p>	<p>一、項目內容：</p> <ol style="list-style-type: none"> 1. 規劃執行野生動物保育、發展自然生態展示及精進飼養技術，進行野生動物長期繁殖發展與動物交換、復育及族群管理、研究，加強國內外動物園專業交流，參加國際組織及辦理國際會議（研討會）等。 2. 推動環境生態保育之計畫，執行植物生態及景觀展示、園藝管理、環境整理及設施維護管理，辦理生態、環保與動物意象綠美化環境教育等。 3. 推廣生態與環境教育業務，執行館區展示管理、教育活動及參觀導覽解說服務，提升動物保育教育、科普知識傳播及相關資訊服務，辦理假期大型主題親子活動等。 4. 規劃執行動物醫療保健，進行動物疾病診斷治療、病理檢驗 分析研究及標本製作等，參與保育類野生動物救傷醫療，推動野生動物醫學推廣與建教合作，建立與國際獸醫組織互助合作關係等。 5. 執行入園門票之出售與查驗，提供遊客服務諮詢、播音、遊園指引、遊憩設施、遊客列車輸運、傷病緊急救護、餐飲及紀念品販售等服務，園區巡邏服務、遊客動線秩序及安全維護等。 6. 辦理特高壓、高壓電、低壓照明、給（排）水、維生系統、衛生、消防系統、冷凍、空調、冷藏、機械、通訊等設備管理維護等，執行勞安業務及維護場館室內空氣品質等。 <p>二、預期成果：</p> <ol style="list-style-type: none"> 1. 強化動物保育展示、提升國內外動物園專業交流及野生動物域外保育族群管理等。 2. 透過生殖生理實驗、遺傳分析、現地調查等相關研究強化對焦點物種的照管技術。 3. 維持環境整潔及園區安全，提升綠美化效果與環境教育品質。 4. 辦理教育推廣、環境教育、志工組訓、館區展示管理及假期大型親子活動等工作。 5. 動物醫療保健，疾病診斷治療，病理檢驗及研究，野生動物醫學推廣與建教合作，標本製作 等業務執行。 6. 提升服務品質及拓展服務行銷，以提升動物園品牌形象，期提供遊客舒適的旅程。 				

動物園業務 — 動物園管理

臺北市立動物園

歲出計畫說明提要與各項費用明細表

中華民國115年度

單位：新臺幣元

	分支計畫及用途別科目	單位	數量	單價	預算數	說明
動物園業務—動物園管理	合計				342,472,000	較上年度預算數328,008,000元，增加14,464,000元。
	02動物保育展示				93,553,000	較上年度預算數89,861,000元，增加3,692,000元。
	2000 業務費				84,108,979	01動物保育展示
	2003 教育訓練費	年	1	21,276	21,276	國內外相關研討會、註冊費、訓練報名費、訓練費(專業教育訓練、證照訓練、勞工安全衛生訓練費等相關費用)及教材、膳宿、雜費交通等費用。
	2006 水電費	年	1	141,100	141,100	煮飼料、溫度調節用瓦斯。
	2009 通訊費	年	1	12,600	12,600	郵寄公函用郵資。
	2021 其他業務租金	年	1	200,000	200,000	動物現場管理所須租用各式用品、機具、搬運設備、電腦系統、電腦軟體、租車、儲存設施(貨櫃)等。
	2027 保險費	年	1	22,500	22,500	動物運送保險等相關費用。
	2036 按日按件計資酬金	人次	29	2,500	72,500	邀請專家學者參與動物管理研討、座談、評審、審查等出席費、交通費、膳宿費及雜費等相關費用。
		節	38	2,000	76,000	聘請專家學者講授有關動物飼養管理及繁殖技術發展鐘點費、交通費、膳宿費及雜費等相關費用。
	節	8	2,000	16,000	邀請專家學者指導討論瀕危物種復育及族群管理鐘點費及動物相關資料(樣本)收集費、資料整理(分析)費等。	

臺北市立動物園

歲出計畫說明提要與各項費用明細表

中華民國115年度

單位：新臺幣元

分支計畫及用途別科目	單位	數量	單價	預算數	說明
2051 物品	年	1	1,950,000	1,950,000	動物飼養管理、餵食、動物訓練、動物個體辨識、動物展場景觀環境豐富化、人員防護(勞安)、工作鞋、工作服、工作桌椅、防滑長統雨鞋、防水防風雨衣及防疫等工具、材料、器具及用品(含肥料、晶片、掃描器等)。
	年	1	41,920,000	41,920,000	動物飼料(含添加物)及副食品等。
	年	1	2,282,000	2,282,000	動物(含昆蟲)飼養、繁殖、管理、觀察、環境改善及生態布置、防逃、保定、保溫、防疫、清潔及緊急自行搶修等所需物品、工具、材料及展示或繁殖用活體動物、植物。(含展示、繁殖場及欄舍遮光、照明、休憩、保暖及醫療用等材料、各式(木屑、草、土石、軟、消毒)墊料及器物更換；動物觀察器具、昆蟲飼養用箱籠、飼料檢驗用材料；環境豐富化及生態網室布置之植栽、寄主與蜜源植物更新、植物用肥料、培養土及土壤改良用基質及園藝器材等；電牧線、絕緣體、急救箱及防逃、防護、捕捉等器具與設施；水質過濾器材、消毒藥水、清潔工具用品、告示牌等。)
	年	1	580,000	580,000	實驗器材（包括微量吸頭、微量離心管、血清瓶、細胞培養瓶、實驗記錄用工具、物品及材料等）；組織培養及遺傳生理實驗用試藥、檢驗試劑、耗材及分析費用等。
	年	1	90,000	90,000	本土瀕危動物復育計畫個體調度運送箱籠相關材料(含組裝)。
	年	1	1,300,000	1,300,000	臺北赤蛙及本土保育類動物圈養繁殖設施改善及圈養微環境棲地設施設置相關材料(含組裝)等，(含鋁材、玻璃、馬達、PVC管、土方與培養土、陽明土、燈具、保溫照明、殺菌以及溫濕度營造與各式管材、線材等消耗

動物園業務－動物園管理

動物園業務－動物園管理

臺北市立動物園

歲出計畫說明提要與各項費用明細表

中華民國115年度

單位：新臺幣元

分支計畫及用途別科目	單位	數量	單價	預算數	說 明
2054 一般事務費					材以及動物標識用晶片標籤及所需藥品及耗材等)。
	年、公升	1x2989	29.4	87,877	搬運車(機具)用汽油。
	年	1	150,000	150,000	國內外動物交換及交流所需之動物運送籠箱相關材料、零(配)件及組裝等費用。
	年	1	180,000	180,000	復育動物照養、繁殖與育幼行為觀察及移地(含園外單位)照養等相關飼糧、工具及材料(含飼養所需燈具、保溫照明、溫度調節等維生設備與植栽、土石、各式墊料、五金器材、衛生防疫、消毒、資料紀錄與儲存)。
	年	1	31,001	31,001	重點復育物種遺傳物質保存、種源保存、生理與繁殖生理分析等實驗器材、材料及分析費用等。
	年	1	100,000	100,000	動物慰靈祭及生命教育費用等。
	年	1	77,000	77,000	招標及公告廣告費、各項文件處理費、各項文具紙張、動物動態報表、動物資料、野生動物飼料管理等報表、儲存器(含記憶卡)、動物飼養管理電腦系統維護、電腦相關軟硬體租用及購置、電池、光碟、印章刻製等。
	年	1	14,400	14,400	動物脫逃射擊訓練場地費等。
	年	1	77,000	77,000	辦理動物管理及專業研究或研討座談會、實習生培訓計畫(含成果發表、頒獎等活動之場地布置、教具、教材、宣導品、獎品、獎狀製作與活動會議便當、點心及飲料等)相關費用。
	年	1	2,000,000	2,000,000	動物食用植栽、寄主與蜜源植物培育與展場(含蟲蟲探索谷、昆蟲館生態水池)等環境管理維護費用(溼地生態池等育苗、整地、修剪、雜草、外來種清除、排水溝疏濬、清除淤泥及製作等。)及防治

動物園業務—動物園管理

動物園業務—動物園管理

臺北市立動物園

歲出計畫說明提要與各項費用明細表

中華民國115年度

單位：新臺幣元

分支計畫及用途別科目	單位	數量	單價	預算數	說 明
動物園業務—動物園管理	式	1	150,000	150,000	鼠害、紅火蟻等病媒防治。 動物飼料之藥物及成分檢驗費、園內外種植地土壤、動物樣本檢測費。
	年	1	1,000,000	1,000,000	辦理各動物管區維護、修繕、場地調整與改善、植栽養護更新及水池(屋頂)修漏、鋼琴絲或鋼(鐵)構件除鏽、刷漆、更換、作業道路修繕等勞務委託服務費、測量費、水土保持計畫審查費、環境差異評估費、請照費、環境污染等(空氣、噪音等)檢測分析費及諮詢費用等。
	人	87	120	10,440	逾時誤餐餐盒費用及動物緊急狀況處理之茶水、餐費等。
	年	1	32,562	32,562	動物照片、動物紀錄表單、名片等印製；動物資料、報告、論文、論文發表(出版)刊登費、展示場及欄舍(地籍)圖資等影印及裝訂等；各項規費、版權費、保證金、及保險費等。
	年	1	50,000	50,000	保育類動物輸出、輸入審查費。
	年	1	80,000	80,000	國內外動物界專家學者來園教育訓練、技術交流合作等翻譯費(含口譯、直譯)及翻譯相關機器用具租用或使用費；國內外動物專家來園所需雜項支用、交流餐費、交流(換)物品相關費用；本園與動物相關機構交流所需雜項支用等。
	年	1	18,000	18,000	復育物種調度協調會議及族群管理研討會議辦理所需相關費用(含會議資料製作、影印、宣導物、餐費、點心費、茶水費)等。
	年	1	31,877	31,877	瀕危物種復育計畫工作手冊與動物照養管理資料編印、影印、推廣宣導品製作。
	人、次	10×3	2,500	75,000	人員注射狂犬病疫苗及檢測費用等(共需連續施打三次)。

臺北市立動物園

歲出計畫說明提要與各項費用明細表

中華民國115年度

單位：新臺幣元

分支計畫及用途別科目	單位	數量	單價	預算數	說 明
2063 房屋建築養護費	年	1	184,600	184,600	工作人員安全用具(品)、安全鞋、護具等。
	年	1	42,486	42,486	至國內各復育計畫單位進行族群管理調度研討、動物調度、動物採樣與醫療操作相關費用。
	年	1	29,000,000	29,000,000	各動物展示館區及後勤館區維護、修(改)繕、養護、更新、修漏。(含仿岩、高空龜甲網、環氧樹脂地坪、互動式解說場地、欄杆、玻璃、高空鋼構、綠建築植栽、場地調整、水管清淤、植栽、樹木搬移/除及各館區水池、水槽、屋頂、鋼琴絲、鋼(鐵)構件除鏽、刷漆及作業道路、建築、溫網室生態環境與活體展示櫥窗)等。
	年	1	585,000	585,000	重點復育標的物種(臺灣黑熊、石虎、水獺、雉科等)復育場地(含園外單位)環境改善、調整、修繕及棲架設施新增、設施設備改善、安裝設置等費用。
2069 設施及機械設備養護費	年	1	1,028,000	1,028,000	動植物(含昆蟲)飼養與試(實)驗室等動物管理器具、設施及機械設備(含儀器)養護、修理、安裝、移機、搬運、保養與校正、拆遷、消毒等。(包含實驗用儀器、定溫箱、氣象監測、水簾、監視器、動物維生系統、馬達、保溫、加溫、冷藏、冷凍及溫度調控、除濕、噴霧、抽水、熱水、水質監測、食物調理、餵食、孵化、磅秤、手推車、搬運(含自動搬運)、倉儲(含自動倉儲)、環境清潔與整理等設備)；作業道路修繕等。
	輛、年	10x1	20,000	200,000	搬運車、消毒車修護用。
2072 國內旅費				142,600	

動物園業務—動物園管理

動物園業務—動物園管理

臺北市立動物園

歲出計畫說明提要與各項費用明細表

中華民國115年度

單位：新臺幣元

分支計畫及用途別科目	單位	數量	單價	預算數	說 明	
2081 運費	人、天	14x2	1,550	43,400	動物新鮮飼糧枝葉收集與採收旅費。	
	人、天	8x8	1,550	99,200	至各動植物復育計畫單位進行族群管理調度研討會議、動植物調度、動植物採樣與醫療操作差旅費(含相關計畫執行助理(臨時)人員)。	
	年	1	30,000	30,000	動物及其特殊食材進口空運、檢疫、報關、外部(國內外)贈與動物飼糧運送、樣本運(寄)送等相關費用。	
	年	1	45,000	45,000	本土瀕危動物復育計畫個體調度動物運費。	
2084 短程車資	人、次	3x24	30	2,160	2,160	員工洽公共交通費。
2000 業務費				7,538,621	7,538,621	02國內外動物園專業業務交流
2009 通訊費	年	1	39,021	39,021	39,021	國際百科資訊動物資料檢索及國際機構聯絡郵電費。
2036 按日按件計資酬金	年	1	100,000	100,000	100,000	動物管理專家學者等不定時指導交流工作報酬。
	年	1	300,000	300,000	300,000	國外動物專家學者來臺指導動物繁殖發情及產仔季節工作交流與顧問費。
	年	1	120,000	120,000	120,000	與國際動物園界動物園人員及動物專家進行交流，專業外交直譯(翻譯)費、文件翻譯、信件(含電子郵件)翻譯等。
	年	1	91,000	91,000	91,000	與國際動物園界動物園進行業務交流，拓展國際合作業務所需來臺人員膳雜費、交流費及顧問費。
	年	1	80,000	80,000	80,000	動物管理專家來臺指導旅

動物園業務—動物園管理

動物園業務—動物園管理

臺北市立動物園

歲出計畫說明提要與各項費用明細表

中華民國115年度

單位：新臺幣元

分支計畫及用途別科目	單位	數量	單價	預算數	說 明	
動物園業務—動物園管理	年	1	86,000	86,000	費。 與國際動物園界動物園進行業務交流，拓展國際合作業務所需來臺人員旅費。	
	年	1	160,000	160,000	國外動物專家來臺協助指導動物照養及管理所需旅費。	
	2042 國際組織會費	年	1	1,450,000	1,450,000	參加Species360:美金15,800元；WAZA:歐元2,800元；CPSG:美金2,150元；SEAZA:美金1,050元等；EAZA:歐元10,000元；MFG:美金10,000元；AmphibianArk:美金1,500元、全球及地區性重點物種保育或生態保育計畫入會費及國外動物保育相關組織會費及相關匯款手續費等。
	2045 國內組織會費	年	1	50,000	50,000	TAZA:臺幣20,000元；TBBCA:臺幣5,000元；臺灣蝙蝠學會:臺幣5,000元、地區性重點物種保育或生態保育計畫入會費及國內動物保育組織會費及相關匯款手續費等。
	2054 一般事務費	年	1	2,439,000	2,439,000	與國際動物園、保育組織等相關單位進行保育業務交流之保育費用、澳洲庫倫賓保護區無尾熊保育費澳幣8萬元、SCTI保育費1萬美元、WildCats保育費2,500英鎊、ICAS大食蟻獸保育費2,500美元、SANCCOB南非海鳥保育費2,000美元、全球保育組織WCG之Okapi保育計畫約美元2.5萬元、馬來熊保育計畫約馬幣2萬元等及馬來熊、金剛猩猩等保育類動物相關匯款手續費。
	2072 國內旅費	人、天	32x1	1,550	49,600	市外出差費。
2075 大陸地區旅費				124,000		

臺北市立動物園

歲出計畫說明提要與各項費用明細表

中華民國115年度

單位：新臺幣元

分支計畫及用途別科目	單位	數量	單價	預算數	說 明
2078 國外旅費	人、天	2×7	8,857.14	124,000	2026年大貓熊繁育技術委員會年會、交通費及生活費等。考察目的：發表牙科及腸道菌相之研究，交流老年動物照養經驗；與保育專家建立並維繫溝通平臺；將大貓熊「圓仔」納入保育繁殖行列。
	人、天	2×15	15,000	450,000	2026「保育規劃專家群」(CPSG)及「世界動物園暨水族館協會第81屆」聯合年會(WAZA)交通費、註冊及生活費等。考察目的：深化國際保育交流合作，爭取焦點動物典藏更新，透過WAZA理事身分，提升專業主導角色、及參與國際保育計畫契機。
2081 運費	年	1	2,000,000	2,000,000	動物交換及接收運費、動物用乳品、動物產製品、飼糧運送、植栽運送、器材搬運等費用，凡公物之運輸、裝卸、通行（含通關）等所需費用，本園動物交換輸入因各國來源不同須分批辦理。
				1,905,400	03野生動物域外保育族群管理研討會
2000 業務費				1,905,400	
2036 按日按件計資酬金				1,241,320	
	節	6	2,500	15,000	國內外專家學者專題演講費、出席費、交通費、膳宿費等。
	年	1	313,000	313,000	國外地區教授級講員來臺工作報酬(含生活費)。
	年	1	250,000	250,000	國外地區教授級講員來臺機票及其他交通費等。
	年	1	312,000	312,000	與會專家學員來臺生活膳宿費。
	年	1	260,000	260,000	與會專家學員來臺機票及其他交通費等。

動物園業務－動物園管理

動物園業務－動物園管理

臺北市立動物園

歲出計畫說明提要與各項費用明細表

中華民國115年度

單位：新臺幣元

分支計畫及用途別科目	單位	數量	單價	預算數	說明
2054 一般事務費	式	1	91,320	91,320	論文發表稿費。
	年	1	295,000	295,000	國際會議餐飲(歡迎及歡送晚宴)、點心、茶水、便當、電腦耗材、郵電、文具、雜誌書籍、紙張、影印、保險、會議口譯費及口譯相關機器使用費用、各式宣導文宣品、與會人員(含工作人員)參訪門票、車資(票)、場地佈置費、接待外賓、表演費與其他相關經費等。
	年	1	87,370	87,370	大會議程及論文輯、背景板、文宣、名牌、識別證、網頁設計、指引標示牌(旗)等設計、印製與製作。
	年	1	165,000	165,000	CPSG保育繁殖專家群等國際組織協辦國際研討會保育捐及匯款手續費等。
	年	1	36,000	36,000	會議期間外賓接送用大型遊覽車費用(40人座)。
	年	1	49,710	49,710	會議期間外賓接待(含接機送機)之中(小)型運輸車輛等費用。
2072 國內旅費	人、天	5×4	1,550	31,000	工作人員協同外賓參訪相關教學研究機構及野外調查旅費。
04動物保育研究與永續發展				13,001,000	較上年度預算數12,601,000元，增加400,000元。
2000 業務費				9,508,000	01動物保育研究與永續發展
2009 通訊費	年	1	5,550	5,550	郵寄公函用郵資。
2027 保險費	年	1	10,000	10,000	保育類動物運送保險費。

動物園業務—動物園管理

動物園業務—動物園管理

臺北市立動物園

歲出計畫說明提要與各項費用明細表

中華民國115年度

單位：新臺幣元

分支計畫及用途別科目	單位	數量	單價	預算數	說明
2036 按日按件計資酬金				48,000	
	節	24	2,000	48,000	邀請專家學者討論保育類動物永續保育與管理發展鐘點費。
2051 物品				3,780,000	
	年	1	800,000	800,000	動物遺傳、種源保存及不同物種性別別鑑定、族群遺傳結構實驗分析與自動化操作、無菌操作、細胞培養與冷凍保存等實驗相關器材(具)、試劑、藥品及耗材等。 (含組織採集和保存、細胞培養、基因保存等器具和藥品、液態氮及液態氮桶、抗凍標籤和保存盒、核酸萃取試劑等)
	年	1	1,000,000	1,000,000	動物繁殖與內分泌檢驗、生理與組織培養試驗、遺傳物質蒐集與基因庫建立、序列分析、親源鑑定、自然食物成分分析、遺傳物質電泳分析、親子鑑定螢光片段核型分析、物種基因組定序分析、疾病篩檢及檢測等各式分生級藥品及耗材。
	年	1	250,000	250,000	動物行為豐富設施設置、改善等用品和食材、金屬、塑膠耗材、教育教材等、行為模式比對檢驗試劑、棲木設施新增及圈養微環境棲地設施設置相關材料(含組裝)。
	年	1	200,000	200,000	動物自然生態棲地營造改善、環境調查工具、試劑、五金耗材、植栽、活體、標本製作與保存工具和藥品等。
	年	1	1,500,000	1,500,000	飼養或展示布置所需燈具、保溫、保定、維生衛生、護具、防疫、雨衣雨鞋、消毒等設備、用品、器材、耗材、工具等。(含植栽、土石、墊料、水族用品、五金等)。
	年	1	30,000	30,000	保育類動物運送籠箱相關材料(含組裝)。

動物園業務—動物園管理

動物園業務—動物園管理

臺北市立動物園

歲出計畫說明提要與各項費用明細表

中華民國115年度

單位：新臺幣元

分支計畫及用途別科目	單位	數量	單價	預算數	說 明
2054 一般事務費	年	1	30,000	42,850 30,000	動物影像紀錄、保育資料裝訂影印、儲存材料工具、研討會及教育訓練報名費、海報印製費、野外調查工作衣褲配件。
	年	1	12,850	12,850	
2069 設施及機械設備養護費	年	1	5,420,000	5,420,000 5,420,000	動物遺傳分析實驗與瀕危物種冷凍資料庫所需相關實驗設備、動物行為觀察監視系統及攝錄影設備、動物繁殖及人工哺育設備、動物維生系統及備援設備、動物訓練及保定設施、及現場照養所需搬運機具、鏈鋸機割草機等相關機械設施清理保養與維護。
2072 國內旅費	人、天	6×12	1,550	111,600 111,600	進行保育類動物自然生態棲地、共棲生物及生物間交互依存關係等之調查研究與資料蒐集，以及至國內保育相關單位或參與相關研討會蒐集保育類動物研究資料及討論保育策略的差旅費。
2081 運費	年	1	90,000	90,000 90,000	保育類動物種源交換、接收運費，調查用具與樣品寄送費用等。
2000 業務費				1,868,000 1,868,000	03臺北赤蛙及本土保育類動物復育與移地保育計畫
2036 按日按件計資酬金	節	144	2,000	288,000 288,000	邀請專家學者討論臺北赤蛙及本土保育類動物圈養繁殖、永續保育與管理與棲地復育及族群再引入評估等座談會及與內外保育教育研習會議鐘點費、出席費及委託專業調查人力協助野外生態

動物園業務—動物園管理

動物園業務—動物園管理

臺北市立動物園

歲出計畫說明提要與各項費用明細表

中華民國115年度

單位：新臺幣元

分支計畫及用途別科目	單位	數量	單價	預算數	說 明
2051 物品	年	1	207,000	759,000	(動、植物)與協助教育活動辦理等費用。
				207,000	臺北赤蛙及本土保育類動物遺傳物質蒐集與遺傳結構基因庫建立、種源保存、親源或物種性別鑑定、成長實驗、標記、自然食物和人工餌料成分分析、病毒(菌)分析檢定等所需實驗器(耗)材與各式分生級藥品、採集器材。
	年	1	552,000	552,000	臺北赤蛙及本土保育類動物自然生態棲地營造、維護改善、再引入試驗場域營造、水質檢驗、微棲地環境調查檢測、共棲生物間交互關係調查工具和五金耗材、植栽、活體、標本製作與保存工具和藥品試劑等、域內外保育教育推廣所需教材製作與宣導品設計製作等。
				540,000	2054 一般事務費
2072 國內旅費	年	1	540,000	540,000	保育相關文獻資料影印裝訂、館際合作調閱費、參與國內外相關研討會議投稿海報輸出費與報名費、攝錄影片、相關儀器、晶片標籤、進口報關費用等。野外調查採集工作、棲地調查及域內外保育教育宣導活動所需相關費用等。
				251,100	2072 國內旅費
2081 運費	人、天	1x162	1,550	251,100	進行臺北赤蛙及本土保育類動物自然生態棲地與潛在合適棲地以及再引入族群棲地評估與現勘、共棲生物、生物交互依存關係等之調查研究與資料蒐集，以及至國內保育相關單位或參與相關研討會蒐集保育類動物研究資料及討論保育策略、辦理域內外保育教育研習與討論會等所需差旅費、交通費。(相關研究人員約10人，每次差勤約以2-3人執行相關業務約2-3天)。
				29,900	2081 運費

動物園業務—動物園管理

動物園業務—動物園管理

臺北市立動物園

歲出計畫說明提要與各項費用明細表

中華民國115年度

單位：新臺幣元

分支計畫及用途別科目	單位	數量	單價	預算數	說明
動物園業務 — 動物園管理 2000 業務費 2036 按日按件計資酬金	年	1	29,900	29,900	國內外各地台北赤蛙及本土保育類動物種源交換、接收運費與相關晶片標籤國際寄送費。
				1,625,000	04瀕危物種繁殖復育與再引入棲地國際合作論壇
				1,625,000	
				1,253,920	
	節	10	4,000	40,000	瀕危物種繁殖復育與再引入棲地國際合作論壇所需中、英、日文會議口譯費，每半天(三小時)1節。
	人、次	6x1	2,500	15,000	瀕危物種繁殖復育與再引入棲地國際合作論壇所需國內外專家學者引言人出席費(2年1編)。
	節	6	2,000	12,000	瀕危物種繁殖復育與再引入棲地國際合作論壇所需國內學者專題演講費。
	年	1	352,920	352,920	瀕危物種繁殖復育與再引入棲地國際合作論壇所需歐美及亞澳地區教授級講員來臺工作報酬(含生活費)。
	人	6	60,000	360,000	瀕危物種繁殖復育與再引入棲地國際合作論壇所需歐美地區教授級講員來臺機票費用。
	年	1	100,000	100,000	瀕危物種繁殖復育與族群再引入棲地論壇所需亞澳地區教授級講員來臺機票費用。
2054 一般事務費	人、天	8x5	5,350	214,000	瀕危物種繁殖復育與再引入棲地國際合作論壇所需與會專家學員來臺生活膳宿費。
	人	8	20,000	160,000	瀕危物種繁殖復育與再引入棲地國際合作論壇所需與會專家學員來臺機票費用。
	年	1	252,460	252,460	瀕危物種繁殖復育與再引入棲地國際合作論壇所需國際會議餐飲(歡迎及歡送晚宴)、點心、便當、飲料、電池、

臺北市立動物園

歲出計畫說明提要與各項費用明細表

中華民國115年度

單位：新臺幣元

分支計畫及用途別科目	單位	數量	單價	預算數	說 明	
動物園業務—動物園管理					文具、雜誌書籍、保險與其他相關經費等。	
		年	1	36,720	36,720	瀕危物種繁殖復育與再引入棲地國際合作論壇所需大會議程及論文輯、背景板、文宣、名牌、識別證、網頁設計、指引標示等印製與製作等相關費用。
		日、輛	2x1	12,000	24,000	瀕危物種繁殖復育與再引入棲地國際合作論壇會議辦理所需接待外賓之大型遊覽車費用(40人座)。
		年	1	30,000	30,000	瀕危物種繁殖復育與再引入棲地國際合作論壇會議辦理所需接待外賓之中型運輸車輛等費用。
	2072 國內旅費				27,900	
		人、天	6x3	1,550	27,900	瀕危物種繁殖復育與再引入棲地國際合作論壇會議陪同外賓之工作人員所需。
	05環境生態保育				42,995,000	較上年度預算數42,204,000元，增加791,000元。
	2000 業務費				42,995,000	
	2003 教育訓練費				83,328	
		年	1	83,328	83,328	清潔、園藝、工程等工作同仁之專業訓練等相關課程費用。
2009 通訊費				6,000		
	月	12	500	6,000	因應活動推廣需要及公函郵寄等郵資。	
2036 按日按件計資酬金				100,000		
	人次	26	2,500	65,000	外聘專家學者等參與採購案、工程、景觀園藝、設施維護等會議之出席費。	
	年	1	35,000	35,000	聘請專家學者、講師訓練鐘點費及交通費等。	
2045 國內組織會費				25,500		
	年	1	25,500	25,500	參加自然生態保育及園藝協會等學術團體會費。	

動物園業務—動物園管理

臺北市立動物園

歲出計畫說明提要與各項費用明細表

中華民國115年度

單位：新臺幣元

分支計畫及用途別科目	單位	數量	單價	預算數	說 明
2051 物品				2,749,590	
	年	1	223,110	223,110	環境管理維護業務相關機械(具)等使用之耗材費用。
	人	32	3,500	112,000	環境管理員工作配備，含工作鞋、工作帽、腰包、防護用護腰等。
	雙	32	700	22,400	環境管理員多功能橡膠雨鞋。
	套	32	800	25,600	環境管理員加厚雨衣。
	式	1	740,000	740,000	遊客廁所用洗手乳、環境清潔用清潔劑、垃圾袋等相關用品和耗材及室內館地墊租用等費用。
	箱	713	800	570,400	公廁提供遊客用衛生紙等。
	年	1	465,000	465,000	園藝景觀栽植手工具及標示牌等用品。
	季	4	30,000	120,000	環境教育活動推廣製作教材、材料等費用。
	年	1	29,254	29,254	割草機、鏟裝機、碎木機及搬運車等機具用機油。
	年、公升	1×4824	29.4	141,826	搬運車、動力鍊鋸、割草機等機具用汽油。
	年	1	300,000	300,000	環境布置及花壇用植栽、栽培用資材等。
2054 一般事務費				35,277,732	
	式	1	1,234,600	1,234,600	全園區地錨檢測委外案。
	式	1	2,996,900	2,996,900	全園區水土保持邊坡巡檢及安全監測等委外案。
	式	1	1,600,000	1,600,000	園區水保設施清理維護(含沉沙池及山溝等相關排水設施)。
	年	1	4,681,550	4,681,550	餘土、廢棄物清理及清運等費用。
	年	1	19,540,617	19,540,617	園區環境清潔及公廁維護等勞務外包費。
	年	1	2,600,000	2,600,000	參觀面植栽補植、場館周邊

動物園業務—動物園管理

動物園業務—動物園管理

臺北市立動物園

歲出計畫說明提要與各項費用明細表

中華民國115年度

單位：新臺幣元

動物園業務—動物園管理	分支計畫及用途別科目	單位	數量	單價	預算數	說明	動物園業務—動物園管理
		季	4	62,500	250,000	綠美化、樹木病害防治、災害倒樹清理等(含物資、專業勞務、機械運用等)。	
		年	1	1,288,000	1,288,000	辦理環境教育活動用品設計、印刷、活動競賽獎品，教學影音簡報資料儲放用品、播放設備、道具等租賃費、人員操作費及誤餐費等。	
	2069 設施及機械設備養護費	年	1	1,086,065	1,086,065	園區有機質資材檢試驗、草皮定期修剪、樹木修剪、花木養護、造型綠雕(含綠雕)之設計製作與養護等相關費用。	
		年	1	1,086,065	1,086,065	園藝維護勞務外包作業費。	
		年	1	3,400,000	3,400,000	參觀面設施含步道、花架、廁所等維修，以及公共藝術定期養護等。	
		年	1	154,000	154,000	環境植栽維護、清潔整理相關機械(具)及廁所之抽風機、吊扇、烘手機等物品設備汰舊及維修等費用。	
		年	1	365,000	365,000	自動澆灌設施設置、更新與維護，排水設施管線、截留井、公廁馬桶及化糞池、公廁屋頂排水等清理疏通與維護等費用。	
		輛、年	4x1	43,250	173,000	動力搬運車等養護。	
		年	1	650,000	650,000	環境教育場域(如水田)、園藝資材等設施設置、整修與維護。	
	2072 國內旅費				10,850		
		人、天	7x1	1,550	10,850	市外出差旅費。	
	06教育推廣				24,371,000	較上年度預算數23,786,000元，增加585,000元。	
					21,216,600	01教育推廣	
	2000 業務費				20,451,600		

臺北市立動物園

歲出計畫說明提要與各項費用明細表

中華民國115年度

單位：新臺幣元

分支計畫及用途別科目	單位	數量	單價	預算數	說 明	
動物園業務—動物園管理	2003 教育訓練費	年	1	29,600	29,600	環境教育專業訓練課程執行和報名等費用。
	2009 通訊費	年	1	30,000	30,000	郵寄各項宣導資料郵資。
	2015 權利使用費	式	1	149,000	149,000	園區全年音樂公播授權費用等。
	2021 其他業務租金	式	1	60,000	60,000	赴社區、團體及學校等推展園外環境教育交通、教具租用等費用。
	2036 按日按件計資酬金	人次	10	2,500	25,000	邀請貴賓講師評審司儀主持人等交通及出席費。
		節	323	2,000	646,000	辦理解說教學訓練、環境教育及親子研習等活動講師、助教鐘點費。
		式	1	635,000	635,000	動物園雜誌、外語摺頁及教育文宣等一般及專業圖片費、編譯和審查等費用。
	2039 委辦費	式	1	150,000	150,000	委託辦理環境教育專業訓練、成效評估、講座工作坊等費用。
	2042 國際組織會費	年	1	19,000	19,000	國際動物園教育者協會IZE年費等（含手續費）。
	2045 國內組織會費	年	1	29,000	29,000	圖書館、博物館學會、環境教育等相關組織會費。
	2051 物品	式	1	75,000	75,000	辦理課程活動所需文具紙張及耗材等費用。
		年	1	986,000	986,000	辦理動物行為學院、昆蟲館、爬蟲館、節能屋等教室

臺北市立動物園

歲出計畫說明提要與各項費用明細表

中華民國115年度

單位：新臺幣元

分支計畫及用途別科目	單位	數量	單價	預算數	說 明
2054 一般事務費	年	1	167,000	167,000	館區和活動視聽教學教具材料等費用。
	式	1	260,000	260,000	訂購動物園學術期刊、雜誌、圖書、平面數位影像及備份用品等。
	年	1	2,470,000	2,470,000	設置及維護動物保育知識暨環境教育解說牌、設施等材料製作安裝等。
	式	1	675,000	675,000	動物園雜誌及專刊(含美術版面編輯印刷製版)。
	式	1	2,184,000	2,184,000	動物保育教育推廣用之多媒體和教案材料、多元語言導覽地圖、雜誌和專輯摺頁海報等數位化學習教材(包含所需美編設計、翻譯、製作、雲端等服務)及遠距教學數位服務、電子授權、相關軟硬體租用及購置等。
	式	1	4,258,000	4,258,000	辦理生物多樣性保育教育活動、國內外單位合作推廣及行銷競賽等費用(含軟硬體相關設施租賃、動物布偶等道具清洗、線上報名及遊客服務系統設定手續費等相關費用、競賽獎金禮券、委辦活動規劃執行、藝文表演團體邀請、餐飲、文宣行政雜支等。)
	式	1	3,236,000	3,236,000	四季教育活動、館區主題特展等規劃設計製作維護及推廣相關事務執行資料等。
	年	1	755,000	755,000	各室內外館區現場設施製作與維護，以及活動現場展示所需圖片(含輸出)、解說牌、標本、模型等。
	式	1	110,000	110,000	製作年報所需相關費用(包含所需美編設計、翻譯、製作等)。

動物園業務—動物園管理

動物園業務—動物園管理

臺北市立動物園

歲出計畫說明提要與各項費用明細表

中華民國115年度

單位：新臺幣元

	分支計畫及用途別科目	單位	數量	單價	預算數	說明
動物園業務—動物園管理	2063 房屋建築養護費	年	1	800,000	800,000	動物園業務—動物園管理
	2069 設施及機械設備養護費	年	1	2,510,000	2,510,000	
	2072 國內旅費	人、天	60x1	1,550	93,000	
	2081 運費	式	1	100,000	100,000	
	4000 獎補助費				765,000	
	4050 對學生之獎助	年	1	495,900	495,900	
		年	1	69,700	69,700	
	4085 獎勵及慰問	年	1	199,400	199,400	
	2000 業務費				3,154,400	
	2027 保險費	人	480	180	86,400	
2036 按日按件計資酬金	節	39	2,000	78,000		

臺北市立動物園

歲出計畫說明提要與各項費用明細表

中華民國115年度

單位：新臺幣元

分支計畫及用途別科目	單位	數量	單價	預算數	說 明	
動物園業務—動物園管理	2054 一般事務費			2,990,000		
		人次	19,000	150	2,850,000	志工餐點及交通補助代金。
		季	4	35,000	140,000	志工四季教育活動暨解說員認證。
	08動物醫療保健			13,600,000	12,600,000	較上年度預算數10,599,000元，增加3,001,000元。
					12,600,000	01動物醫療保健
	2000 業務費				12,600,000	
	2003 教育訓練費				368,817	
		年	1	368,817	368,817	獸醫相關訓練與研討會、勞工安全衛生訓練等相關費用。
	2006 水電費				18,000	
		公升	450	40	18,000	生病動物照護、食物備製與骨骼標本製作用煤氣燃料等。
2009 通訊費				30,420		
	式	1	30,420	30,420	郵寄用郵資、國內外快遞、數據或網路通訊等聯繫。	
2024 稅捐及規費				28,000		
	年	1	28,000	28,000	動物檢疫、管制藥品管理與獸醫師執照更換等規費。	
2036 按日按件計資酬金				276,000		
	人次	80	2,500	200,000	專家學者參與動物醫療研究審查、出席會議、座談、專業顧問等費用。	
	節	38	2,000	76,000	動物醫療研習專家學者演講或授課鐘點費。	
2039 委辦費				1,643,000		
	年	1	893,000	893,000	委託研究非人靈長類重要病毒抗體及核酸偵測研究計畫。(新增)	
	年	1	750,000	750,000	委託研究臺灣瀕危保育類動物電腦斷層影像數據標準化與應用研究，係115-116年度連續性計畫，總經費為	

臺北市立動物園

歲出計畫說明提要與各項費用明細表

中華民國115年度

單位：新臺幣元

分支計畫及用途別科目	單位	數量	單價	預算數	說明	
動物園業務—動物園管理					1,500,000元，本年度編列750,000元，餘750,000元編列以後年度；其各年度資金需求詳如後附分年資金需求表。（新增）	
	2042 國際組織會費	年	1	45,000	45,000	美國動物園獸醫師協會、歐洲動物園及野生動物獸醫協會、野生動物疾病醫療協會、獸醫資訊網路組織等會員年費。
	2045 國內組織會費	人、年	16x1	4,000	64,000	獸醫師公會執業常年會費。
	2051 物品	人、件	19x1	2,000	38,000	檢疫及醫療人員專用衣物。
		套	19	600	11,400	工作用雨衣更換。
		雙	38	500	19,000	工作用防疫鞋/雨鞋更換。
		雙	19	2,000	38,000	工作人員工作鞋。
		月	12	110,000	1,320,000	麻醉藥品、營養劑等。
		月	12	40,000	480,000	外用藥品、氣體供應。
		年	1	340,000	340,000	醫療器耗材。
		年	1	1,050,000	1,050,000	醫療影像再製及輸出耗材、微生物及血尿糞檢驗試劑及器材。
		年	1	250,000	250,000	病理解剖、組織切片製作試劑及器材，以及檢疫動物照養、保定、運送用之箱籠、五金材料、清潔用具或各項文具等。
		年	1	220,000	220,000	標本製作用紙張、顏料及各項材料藥品等。
	年、公升	1x979	29.4	28,783	消毒車用汽油。	
	年	1	1,400,000	1,400,000	抗生素類及配劑等。	
2054 一般事務費	次	1	20,000	20,000	動物脫逃射擊訓練場地費。	

動物園業務—動物園管理

臺北市立動物園

歲出計畫說明提要與各項費用明細表

中華民國115年度

單位：新臺幣元

分支計畫及用途別科目	單位	數量	單價	預算數	說 明	
動物園業務—動物園管理	式	1	350,000	350,000	動物屍體委外焚化處置費。	
	年	1	1,800,000	1,800,000	檢體檢驗、組織病理與影像診斷費。	
	人、月、次	17×12×1	170	34,680	X光劑量佩章偵檢費。	
	年	1	400,000	400,000	動物醫療廢棄物、化學試劑及實驗室廢棄物處理費。	
	年	1	150,000	150,000	標本外包製作、老舊標本整理、器材使用、資料影印等。	
	人、次	21×1	2,500	52,500	人員狂犬病等疫苗注射及檢測費用。	
	人、次	10×16	120	19,200	逾時誤餐餐盒、研討會議點心餐飲等費用。	
	2063 房屋建築養護費				700,000	
	年	1	700,000	700,000	動物檢疫舍、病舍保養維修等。	
	2069 設施及機械設備養護費				1,349,400	
年	1	349,400	349,400	動物檢疫舍、病舍用相關設備、工具等保養與維修等。		
年	1	1,000,000	1,000,000	動物診療用相關儀器、設施保養與維護等。		
2072 國內旅費				55,800		
人、天	6×6	1,550	55,800	因公務之差旅費。		
2000 業務費				1,000,000		
2036 按日按件計資酬金				662,500		
節	5	2,500	12,500	國內外專家學者專題演講費、出席費、交通費、膳宿費等。(新增)		
年	1	160,000	160,000	國外地區教授級講員來臺工作報酬(含生活費)。(新增)		
年	1	200,000	200,000	國外地區教授級講員來臺機票及其他交通費等。(新增)		

臺北市立動物園

歲出計畫說明提要與各項費用明細表

中華民國115年度

單位：新臺幣元

分支計畫及用途別科目	單位	數量	單價	預算數	說明	
2054 一般事務費	年	1	160,000	160,000	與會專家學員來臺生活膳宿費。(新增)	
	年	1	130,000	130,000	與會專家學員來臺機票及其他交通費等。(新增)	
					309,600	
	年	1	209,800	209,800	國際會議餐飲（歡迎及歡送晚宴）、點心、茶水、便當、電腦耗材、郵電、文具、雜誌書籍、紙張、影印、保險、會議口譯費及口譯相關機器使用費用、各式宣導文宣品、與會人員（含工作人員）參訪門票、車資（票）、場地佈置費、接待外賓、表演費與其他相關經費等。(新增)	
	年	1	58,000	58,000	大會議程及論文輯、背景板、文宣、名牌、識別證、網頁設計，指引標示牌（旗）等設計、印製與製作。(新增)	
2072 國內旅費	年	1	41,800	41,800	會議期間外賓接待(含接送機)之中(小)型運輸車輛等費用。(新增)	
	人、天	6x3	1,550	27,900	研討會陪同外賓之工作人員所需。(新增)	
09遊客服務				68,273,000	較上年度預算數63,451,000元，增加4,822,000元。	
2000 業務費				57,875,681	01遊客服務	
2003 教育訓練費				46,000		
2009 通訊費	年	1	46,000	46,000	提升服務品質等各項外部課程:如遊客意外傷病緊急救助處理、大客車駕駛訓練等費用。	
	年	1	7,471	7,471	園區遊憩服務之委外續約、招標、績效評估及公函郵寄費用。	

動物園業務—動物園管理

動物園業務—動物園管理

臺北市立動物園

歲出計畫說明提要與各項費用明細表

中華民國115年度

單位：新臺幣元

分支計畫及用途別科目	單位	數量	單價	預算數	說 明	
動物園業務 — 動物園管理	2027 保險費	年	1	400,000	400,000	公共意外險(含園外動物園管轄區域)。
	2036 按日按件計資酬金	人次	62	2,500	155,000	園區遊憩服務之督導、評審、會議外聘委員出席費。
		節	13	2,000	26,000	外聘講授服務形象鐘點費。
		人、次	1×60	810	48,600	園區遊憩服務之績效評核會議外聘委員審查費。
	2045 國內組織會費	年	1	10,000	10,000	觀光、休憩、遊憩或服務品質學(協)會會費。
		年	1	3,000	3,000	護士公會費用。
	2051 物品	年	1	600,000	600,000	各項服務耗材(如票袋、文具紙張、計數器、防疫用品、工作服外套背心、防蚊液、帳篷沙包、電風扇、紅絨、護貝膜、告示牌架、工作椅耗材等)。
		年	1	194,000	194,000	各項遊客安全維護耗材(含園區遊憩服務調查案)(如:電池、零件更換(包含監視器及廣播系統之周邊配備、巡邏機、相機、防潮箱、對講機、擴音器等各項器材及零件、會議物品、宣導器具等)。
		年	1	250,000	250,000	各項遊客醫療服務耗材:(如護理站所需使用之器具(器械盒及外科傷口器械汰換等)及外科急救用藥品及醫療耗材)。
		臺	33	6,500	214,500	自動體外電擊器貼片。
組		12	1,550	18,600	駐衛警雨鞋及安全帽(2年1編)。(新增)	
2054 一般事務費	年	1	1,300,000	1,300,000	票務相關之表單、入園門票等設計印製費用及抽號碼號機票券。	

臺北市立動物園

歲出計畫說明提要與各項費用明細表

中華民國115年度

單位：新臺幣元

分支計畫及用途別科目	單位	數量	單價	預算數	說 明
動物園業務—動物園管理	年	1	2,020,000	2,020,000	電子票證、信用卡與臺北智慧支付等系統清分及線上票務服務清分服務費。
	年	1	7,370,000	7,370,000	園區遊客載運服務所需遊客列車駕駛人力外包業務費用。
	年	1	18,779,410	18,779,410	園區動物展示、活動辦理之各項遊憩措施與遊客服務規劃、管理執行與行政作業人力外包業務費用。
	年	1	700,000	700,000	園區遊憩服務需求調整、設施整建改善評估、行銷規劃配套、公務用工作服背心清潔費用、指示牌告清潔費用等費用
	年	1	400,000	400,000	園區遊憩服務之日常管理、危害排除、食品安全管理抽檢、災害搶救等費用。
	年	1	1,100,000	1,100,000	園區遊憩服務品質暨神秘客調查。
	年	1	20,000	20,000	園區遊憩服務委外之調查案、督導、服務會議茶點。
	人、次	1×15	1,000	15,000	園區遊憩服務等會議外聘委員出席交通費。
	組	12	3,100	37,200	駐衛警值勤所需服裝等(如:夏服、皮鞋、襪子及服裝配備(含領帶、臂章、腰帶、胸章、領帶夾)等)。
	年	1	600,000	600,000	因應營運之各項軟硬體設備、行銷規劃、設計(場地布展、教育解說、相關資料蒐集、教材製作等)及駐站體驗活動、團體接待導覽及遊客諮詢之策劃、執行與維護業務費用。
	人、件	1	80,000	80,000	工讀生、公共服務學生等短期性服務人力工作服、工作背心(2年1編)。(新增)
	套	12	2,200	26,400	駐衛警冬服(2年1編)。(新增)

臺北市立動物園

歲出計畫說明提要與各項費用明細表

中華民國115年度

單位：新臺幣元

分支計畫及用途別科目	單位	數量	單價	預算數	說明	
動物園業務 — 動物園管理	人、月	18×12	63,000	13,608,000	安全維護服務警務勤務(園區安全維護)勞務外包費用。	
	2063 房屋建築養護費	年	1	6,000,000	6,000,000	遊客休憩設施(含蔭雨棚)、遊客列車站及列車保養廠等房屋建築之維護、園區道路相關設施改善維護(含柏油路面修整)、路面標示規劃、設施養護油漆等項目。
	2069 設施及機械設備養護費	年	1	1,950,000	1,950,000	園內指示標及各項安全維護設施新作及維護(包含指示牌、監視器、巡邏機、對講機、擴音器、排隊欄杆等護施及設備)及各項設備維護(抽號機、跑馬燈、多媒體等)。
		年	1	150,000	150,000	自動體外電擊器和護理站相關醫療設備維護。(包含消毒鍋、無影燈、生化光、換藥車冰箱、熱水器等)
	2072 國內旅費	年	1	1,700,000	1,700,000	入口收費電子化設備系統維護費。
		人、天	15×2	1,550	46,500	遊憩業務出差旅費。
	2000 業務費				9,158,319	02交通服務
	2024 稅捐及規費	年	1	64,720	64,720	公務車輛使用牌照稅(詳公務車輛明細表)。
		年	1	54,822	54,822	公務車輛燃料使用費(詳公務車輛明細表)。
		年	1	4,200	4,200	公務車輛檢驗費(詳公務車輛明細表)。
	2027 保險費	年	1	581,939	581,939	遊客列車車輛保險。
		年	1	62,384	62,384	公務車輛保險費(詳公務車輛明細表)。

臺北市立動物園

歲出計畫說明提要與各項費用明細表

中華民國115年度

單位：新臺幣元

分支計畫及用途別科目	單位	數量	單價	預算數	說明	
動物園業務—動物園管理	2051 物品			1,824,744		
		年	1	1,400,000	1,400,000	遊客列車汽油費。
		年	1	424,744	424,744	公務車輛油料費(詳公務車輛明細表)。
	2054 一般事務費				19,200	
		年	1	19,200	19,200	重型電動公務機車電池租賃費。
	2066 車輛及辦公器具養護費				489,300	
		年	1	489,300	489,300	公務車輛養護費(詳公務車輛明細表)。
	2069 設施及機械設備養護費				5,868,010	
		輛、年	10×1	580,000	5,800,000	遊客列車養護費。
		輛、年	2×1	34,005	68,010	動力搬運車養護。
2081 運費				189,000		
	年	1	189,000	189,000	購置柴(汽)油運費。	
				1,239,000	03氢能載具計畫	
2000 業務費				1,239,000		
2051 物品				1,050,000		
	年	1	1,050,000	1,050,000	氢能車燃料使用費。(新增)	
2069 設施及機械設備養護費				189,000		
	年	1	189,000	189,000	氢能車氫氣瓶養護費。(新增)	
11 機械及設備維護				86,679,000	較上年度預算數85,506,000元，增加1,173,000元。	
2000 業務費				86,679,000		
2003 教育訓練費				93,547		
	年	1	93,547	93,547	職業安全證照、在職訓練費及乙級證照檢定費及防火、水電、空調、鍋爐、廢水等證照在職訓練費。	
2006 水電費				61,850,000		
	年	1	14,250,000	14,250,000	全園水費。	

臺北市立動物園

歲出計畫說明提要與各項費用明細表

中華民國115年度

單位：新臺幣元

分支計畫及用途別科目	單位	數量	單價	預算數	說 明
動物園業務—動物園管理	年	1	1,600,000	1,600,000	全園污水納管費。
	年	1	46,000,000	46,000,000	全園電費。
	2009 通訊費			704,131	
	月	12	2,256	27,072	國際聯絡傳真電話費用。
	年	1	677,059	677,059	全園電話費。
	2021 其他業務租金			1,200,000	
	月	12	100,000	1,200,000	電話總機系統及12區電話光纖轉換器租用。
	2036 按日按件計資酬金			38,000	
	節	19	2,000	38,000	機電消防及在職訓練講習講師鐘點費。
	2051 物品			3,189,757	
月	12	5,000	60,000	修護人員配備工具。	
年	1	2,908,800	2,908,800	館區水電、空調系統、過濾或檢測用器材、維修、零星材料及耗材等。	
套	15	1,200	18,000	機電人員工作雨衣(2年1編)。(新增)	
年	1	62,798	62,798	發電機、引擎幫浦、小型引擎發電機、水馬達等設施定期保養用機油及黃油等。	
月、公升	12×279	26.9	90,061	發電機緊急發電機備用柴油。	
年、公升	1×1704	29.4	50,098	引擎幫浦、發電機定期保養用及緊急發電備用汽油。	
2054 一般事務費			1,216,165		
年	1	24,665	24,665	各種機電記錄表格印刷及文具紙張印製等。	
次	1	96,000	96,000	委託消防檢查費。	
月	12	35,500	426,000	全園水質檢驗、汙染業務水質及空氣品質委外檢驗等。	
臺	1	10,000	10,000	無障礙升降機定期安全檢查費。	

動物園業務—動物園管理

臺北市立動物園

歲出計畫說明提要與各項費用明細表

中華民國115年度

單位：新臺幣元

分支計畫及用途別科目	單位	數量	單價	預算數	說 明	
2069 設施及機械設備養護費	月	12	2,500	30,000	職安查核設備及設施用電安全檢查費。	
	年	1	75,600	75,600	職醫臨廠健康服務費。	
	人	79	1,200	94,800	依職安法規定之全園員工健康檢查費。	
	人	88	1,400	123,200	管理員及機電人員健康檢查費。	
	人	12	2,000	24,000	獸醫室人員健康檢查費。	
	人	19	2,000	38,000	操作游離輻射作業人員特殊健康檢查費。	
	人	52	4,500	234,000	依職安法規定之全園4-6類滿40歲以上勞工健康檢查費。	
	年	1	39,900	39,900	勞工作業環境監測費。	
					18,387,400	
	年	1	1,306,000	1,306,000	全園電氣高壓、特高壓定期檢查及維護費。	
	年	1	4,186,000	4,186,000	全園低壓照明廣播弱電設施維護及搬運機具等修繕費用。	
	年	1	5,262,200	5,262,200	全園給排水消防設施、供水幹管及附屬配件、景觀池過濾系統、供水水塔水池及加壓系統維護等費用。	
	月	12	50,000	600,000	全園雨水回收利用設施維護。	
	年	1	4,889,000	4,889,000	全園中央空調系統、冷凍及冷藏設施、動物維生及水循環系統、水池冰水系統、窗型及分離式冷氣、空調鍋爐、空調節能及空氣品質、空調監控系統等維護改善費用。	
	年	1	636,000	636,000	升降機定期安全檢查費、升降機設施維護等費用。	
年	1	490,000	490,000	全園發電機系統維護費等。		
年	1	779,000	779,000	污水設施管線清理、污水處理設備養護、電氣機械與實驗室儀機具檢驗及調整、檢		

動物園業務—動物園管理

動物園業務—動物園管理

臺北市立動物園

歲出計畫說明提要與各項費用明細表

中華民國115年度

單位：新臺幣元

分支計畫及用途別科目	單位	數量	單價	預算數	說 明
動物園業務－動物園管理	次	10	4,500	45,000	疫舍污水處理設備、高溫高壓滅菌容器、鍋爐設施耗材及維護等費用。
	年	1	194,200	194,200	職安查核設備(施)維護費。 臺北赤蛙等動物遺傳基因與組織樣本保存、去離子與純水製造機、再引入場域水循環系統及馬達、恆溫恆濕與溫度調節、無菌操作、監視系統、水質測定與衛星定位、飼養室空調等保存飼養操作相關設備(施)保養維修費用。

動物園業務－動物園管理

臺北市立動物園

歲出計畫說明提要與各項費用明細表

中華民國115年度

單位：新臺幣元

業務計畫及工作計畫 名稱與編號	53051139002 一般建築及設備-營建工程	承辦 單位	動物組、機電室	預算 金額	87,045,000元
<p style="writing-mode: vertical-rl; text-orientation: upright;">一般建築及設備——營建工程</p> <p style="writing-mode: vertical-rl; text-orientation: upright;">歲出計畫說明</p>	<p>一、項目內容：</p> <ol style="list-style-type: none"> 1.金剛猩猩獸舍及展場改善案。 2.熱帶雨林區食肉動物及大型草食動物管理介面與展示意象工程案。 3.金剛猩猩獸舍及展場改善工程案。 4.非洲區遊客走道與作業空間樓板改善案。 5.熱帶雨林區食肉動物及大型草食動物管理介面與展示意象工程案(主體含水保施工費用)。 6.熱帶雨林區既有給水幹管及蝶閥機房遷移重建工程 7.非洲區Okapi欄舍及展場改善工程案 <p>二、預期成果：</p> <ol style="list-style-type: none"> 1.原金剛猩猩獸舍及展場空間不足，建立符合動物需求戶外活動區，配合整體景觀進行展示場改善思考與安全管理設施，朝向符合國際標準的金剛猩猩展示圈養空間。 2.為符合國際食肉動物及大型草食動物展場規格與欄舍飼養標準，進行本園老虎欄舍結構補強、更新，符合工作人員與動物安全及動物展區空間有效利用，提升動物照養福祉。 3.金剛猩猩獸舍及展場空間不足，建立動物需求之戶外活動區，及整體景觀進行展示場改善思考與安全管理設施，以朝向符合國際標準的金剛猩猩展示圈養空間。 4.本區域除為遊客動線，下方亦為河馬室內欄舍及該區照養園辦公室，已出現滲水場陷及鋼筋鏽蝕等問題，故更新此區域，以提供動物展示空間、提升參觀品質、優化動物福祉，改善同仁工作安全。 5.增加動物活動空間展現自然行爲，提升圈養福祉及符合國際標準。透過空中動物走道展示手法及解說或活動提供遊客新的五感體驗。新服務中心提供結合由內而外或由高而下近距離多元視角觀賞動物。 6.依114年1月17日熱帶雨林區食肉動物及大型草食動物管理介面與展示意象工程案設計監造廠商協調會議會議臨時動議討論決議，本案先遷移既有供水幹管及蝶閥機房，避免介面重疊致無法修繕供水幹管導致園區無法正常運作。 7.Okapi為世界上唯二的長頸鹿科動物，104年被IUCN列為瀕危物種（EN），近年極投入域外保育合作，能成功引進Okapi將是本府及本園於國際間保育行動的重要里程碑。 				

一般建築及設備——營建工程

臺北市立動物園

歲出計畫說明提要與各項費用明細表

中華民國115年度

單位：新臺幣元

分支計畫及用途別科目	單位	數量	單價	預算數	說明
合計				87,045,000	較上年度預算數105,522,000元，減少18,477,000元。
11其他修建工程				87,045,000	較上年度預算數105,522,000元，減少18,477,000元。
3000 設備及投資				167,000	37金剛猩猩獸舍及展場改善案 本工程為112-115年度連續性計畫，總經費為1,839,000元，除以前年度編列1,672,000元外，本年度編列最後1年經費167,000元；其各年度資金需求詳如後附分年資金需求表。
3010 房屋建築及設備費	式	1	167,000	167,000	設計費。
3000 設備及投資				3,070,000	41熱帶雨林區食肉動物及大型草食動物管理介面與展示意象工程案 本工程係113-117年度連續性工程，原總經費為33,938,000元(不含以前年度已編列之工程管理費438,000元)，經議決修正為39,888,000元。除以前年度編列18,078,000元外，本年度編列3,070,000元，餘18,740,000元編列於以後年度；其各年度資金需求詳如後附分年資金需求表。
3010 房屋建築及設備費	式	1	897,000	897,000	監造費。
	式	1	1,791,000	1,791,000	設計費。
	式	1	382,000	382,000	專案管理費。
	式	1	39,888,000	39,888,000	總工程費(或總經費)明細如下： 委託技術服務費（設計費19,692,000元，監造費13,606,000元，專案管理費6,590,000元）
				42,259,000	44金剛猩猩獸舍及展場改善

一般建築及設備—營建工程

一般建築及設備—營建工程

臺北市立動物園

歲出計畫說明提要與各項費用明細表

中華民國115年度

單位：新臺幣元

分支計畫及用途別科目	單位	數量	單價	預算數	說明	
一般建築及設備—營建工程 3000 設備及投資 3010 房屋建築及設備費 3000 設備及投資 3010 房屋建築及設備費 3000 設備及投資 3010 房屋建築及設備費					工程案 本工程為114-115年度連續性計畫，總經費為59,000,000元，以前年度編列16,741,000元，本年度編列最後1年經費42,259,000元；其各年度資金需求詳如後附分年資金需求表。	
				42,259,000		
				42,259,000		
	式	1	39,622,000	39,622,000		施工費。
	式	1	1,548,000	1,548,000		委託技術服務費。
	式	1	1,089,000	1,089,000		工程管理費。
					100,000	46非洲區遊客走道與作業空間樓板改善案
						本案為114-117年度連續性計畫，總經費為98,640,000元，以前年度編列3,610,000元，本年度編列100,000元，餘94,930,000元編列於以後年度；其各年度資金需求詳如後附分年資金需求表。
					100,000	
	式	1	100,000	100,000	100,000	委託技術服務費。
				2,762,000	47熱帶雨林區食肉動物及大型草食動物管理介面與展示意象工程案(主體含水保施工費用)	
					本工程為115-117年度連續性計畫，總經費為712,986,000元，本年度編列2,762,000元，餘710,224,000元；其各年度資金需求詳如後附分年資金需求表。	
				2,762,000		
				2,762,000		
式	1	2,412,000	2,412,000		施工費。	
式	1	350,000	350,000		工程管理費。	
				712,986,000	總工程費(或總經費)明細如下：	

臺北市立動物園

歲出計畫說明提要與各項費用明細表

中華民國115年度

單位：新臺幣元

分支計畫及用途別科目	單位	數量	單價	預算數	說明	
一般建築及設備—營建工程	式	1	638,241,000	638,241,000	施工費	
	式	1	70,000,000	70,000,000	水保施工費	
	式	1	4,745,000	4,745,000	工程管理費	
					17,396,000	48非洲區Okapi欄舍及展場改善工程案
	3000 設備及投資				17,396,000	
	3010 房屋建築及設備費				17,396,000	
		式	1	16,371,000	16,371,000	施工費。
		式	1	698,000	698,000	監造費。
		式	1	327,000	327,000	工程管理費。
					21,291,000	49熱帶雨林區既有給水幹管及蝶閥機房遷移重建工程
	3000 設備及投資				21,291,000	
	3010 房屋建築及設備費				21,291,000	
		式	1	19,800,000	19,800,000	施工費。
		式	1	1,095,000	1,095,000	委託技術服務費。
		式	1	396,000	396,000	工程管理費。

臺北市立動物園

歲出計畫說明提要與各項費用明細表

中華民國115年度

單位：新臺幣元

業務計畫及工作計畫 名稱與編號	53051139003 一般建築及設備-交通及運輸設備	承辦 單位	保育研究中心	預算 金額	1,030,000元
<p>一般建築及設備——交通及運輸設備</p> <p style="text-align: center;">歲出計畫說明</p>	<p>一、項目內容：1.汰換高爾夫球搬運車。 2.新購園內使用電動機車。</p> <p>二、預期成果：1.有效執行各管區巡視往返、動物醫療運送、物資搬運及外賓接送。 2.為動物野放評估訓練與無線電追蹤、醫療操作或器材搬運所需，提高機動性。</p>				<p>一般建築及設備——交通及運輸設備</p>

臺北市立動物園

歲出計畫說明提要與各項費用明細表

中華民國115年度

單位：新臺幣元

分支計畫及用途別科目	單位	數量	單價	預算數	說明
合計				1,030,000	較上年度預算數0元，增加1,030,000元。
03交通及運輸設備				1,030,000	較上年度預算數0元，增加1,030,000元。
3000 設備及投資				1,030,000	
3025 運輸設備費				1,030,000	
	式	2	450,000	900,000	高爾夫球搬運車(園長室*1+保育研究中心*1)
	式	1	130,000	130,000	電動機車(保育研究中心)

一般建築及設備—交通及運輸設備

一般建築及設備—交通及運輸設備

臺北市立動物園

歲出計畫說明提要與各項費用明細表

中華民國115年度

單位：新臺幣元

業務計畫及工作計畫 名稱與編號	53051139004 一般建築及設備-其他設備	承辦 單位	資訊室、動物組、獸醫室	預算 金額	11,242,000元
<p style="writing-mode: vertical-rl; text-orientation: upright;">一般建築及設備——其他設備</p> <p style="writing-mode: vertical-rl; text-orientation: upright;">歲出計畫說明</p>	<p>一、項目內容：</p> <ol style="list-style-type: none"> 1.機械設備(包括機械及設備、醫療器械及設備等)。 2.資訊軟硬體設備(電腦設備及軟體等)。 3.雜項設備(包括機具設備、其他器具及設備等)。 <p>二、預期成果：</p> <ol style="list-style-type: none"> 1.動物飼養及醫療設備之購置，提供動物良好適切之生存環境，增進動物繁殖率、提升動物福祉。 2.增購電腦相關設備，促進本園各組室業務全面電腦化，提升資料備份儲存安全性。 3.充實各項設備，提高工作效率，順利推展業務，增進服務遊客品質。 				<p style="writing-mode: vertical-rl; text-orientation: upright;">一般建築及設備——其他設備</p>

臺北市立動物園

歲出計畫說明提要與各項費用明細表

中華民國115年度

單位：新臺幣元

分支計畫及用途別科目	單位	數量	單價	預算數	說明
合計				11,242,000	較上年度預算數18,924,000元，減少7,682,000元。
04其他設備				11,242,000	較上年度預算數18,924,000元，減少7,682,000元。
3000 設備及投資				8,465,222	
3020 機械設備費				8,344,721	
	組	1	80,000	80,000	地磅主機(動物組)
	組	1	150,000	150,000	全熱交換器(動物組)
	組	1	950,000	950,000	無影手術燈暨攝影機(汰換)(獸醫室)
	組	1	1,980,000	1,980,000	支氣管鏡軟式電子內視鏡(獸醫室)
	組	1	1,680,000	1,680,000	大動物電子式胃腸內視鏡(獸醫室)
	組	1	1,880,000	1,880,000	移動式x光機(汰換)(獸醫室)
	組	1	800,000	800,000	外出式超音波(汰換)(獸醫室)
	組	1	494,221	494,221	全自動生化分析儀(汰換)(獸醫室)
	組	1	130,000	130,000	數位式五官鏡(汰換)(獸醫室)
	臺	1	132,000	132,000	帶鋸機(獸醫室)
	臺	1	68,500	68,500	多孔熱循環儀(獸醫室)
3030 資訊軟硬體設備費				501	
	年	1	501	501	配合預算編列至千元，增列進位數501元。
3035 雜項設備費				120,000	
	臺	2	60,000	120,000	冰箱(動物組)
				52,482	02-110年個人電腦租賃費 本項係110-115年度連續性計畫，總經費經議會審定為481,085元(不含110年度已編列145,920元)，除以前年度已編列419,856元外，本年度編列52,482元，餘8,747元不再編列，其各年度資金需求詳如後附分年資金需求表。

一般建築及設備—其他設備

一般建築及設備—其他設備

臺北市立動物園

歲出計畫說明提要與各項費用明細表

中華民國115年度

單位：新臺幣元

分支計畫及用途別科目	單位	數量	單價	預算數	說明
3000 設備及投資				52,482	
3030 資訊軟硬體設備費	年	1	52,482	52,482	本年度所需電腦租賃費。
				114,000	03-111年個人電腦租賃費 本項係111-116年度連續性計畫，總經費經議會審定為649,800元，除以前年度已編列458,280元外，本年度編列114,000元，餘77,520元編列於以後年度，其各年度資金需求詳如後附分年資金需求表。
3000 設備及投資				114,000	
3030 資訊軟硬體設備費	年	1	114,000	114,000	本年度所需電腦租賃費。
				614,616	04-111年度個人電腦(含筆電)租賃(加速汰換老舊電腦) 本項係111-116年度連續性計畫，總經費經議會審定為3,420,000元，除以前年度已編列2,455,848元外，本年度編列614,616元，餘349,536元編列於以後年度，其各年度資金需求詳如後附分年資金需求表。
3000 設備及投資				614,616	
3030 資訊軟硬體設備費	年	1	614,616	614,616	本年度所需電腦租賃費。
				116,280	05-112年個人電腦租賃費 本項係112-117年度連續性計畫，總經費經議會審定為649,800元，除以前年度已編列348,840元外，本年度編列116,280元，餘184,680元編列於以後年度，其各年度資金需求詳如後附分年資金需求表。
3000 設備及投資				116,280	
3030 資訊軟硬體設備費	年	1	116,280	116,280	本年度所需電腦租賃費。
				118,560	06-113年個人電腦租賃費 本項係113-118年度連續性計畫

一般建築及設備—其他設備

一般建築及設備—其他設備

臺北市立動物園

歲出計畫說明提要與各項費用明細表

中華民國115年度

單位：新臺幣元

分支計畫及用途別科目	單位	數量	單價	預算數	說明
3000 設備及投資				118,560	畫，總經費649,800元，除以前年度已編列234,840元外，本年度編列118,560元，餘296,400元編列於以後年度，其各年度資金需求詳如後附分年資金需求表。
3030 資訊軟硬體設備費				118,560	
	年	1	118,560	118,560	本年度所需電腦租賃費。
				118,560	07-114年個人電腦租賃費 本項係114-119年度連續性計畫，總經費649,800元，除以前年度已編列136,040元外，本年度編列118,560元，餘395,200元編列於以後年度，其各年度資金需求詳如後附分年資金需求表。
3000 設備及投資				118,560	
3030 資訊軟硬體設備費				118,560	
	年	1	118,560	118,560	本年度所需電腦租賃費。
				116,280	08-115年個人電腦租賃費 本項係115-120年度連續性計畫，總經費649,800元，本年度編列116,280元，餘533,520元編列於以後年度，其各年度資金需求詳如後附分年資金需求表。
3000 設備及投資				116,280	
3030 資訊軟硬體設備費				116,280	
	年	1	116,280	116,280	本年度所需電腦租賃費。
				649,800	總工程費(或總經費)明細如下:
	臺	19	34,200	649,800	桌上型電腦(含筆電)租賃費。
				1,526,000	09配合氫能載具計畫相關費用 本項係115-124年度連續性計畫，總經費15,260,000元，本年度編列1,526,000元，餘13,734,000元編列於以後年度，其各年度資金需求詳如

一般建築及設備—其他設備

一般建築及設備—其他設備

臺北市立動物園

歲出計畫說明提要與各項費用明細表

中華民國115年度

單位：新臺幣元

分支計畫及用途別科目	單位	數量	單價	預算數	說明
3000 設備及投資				1,526,000	後附分年資金需求表。
3020 機械設備費				1,526,000	
	年	1	1,526,000	1,526,000	配合氫能載具計畫相關費用。
				15,260,000	總工程費(或總經費)明細如下：
	式	1	15,260,000	15,260,000	配合氫能載具計畫相關費用。

一般建築及設備—其他設備

一般建築及設備—其他設備

臺北市立動物園

人事費分析表

中華民國115年度

0253010100-文化支出-一般行政-行政管理

單位：新臺幣元

類別	預算員額	全年度人事費											備註	
		民意代表待遇	政務人員待遇	法定編制人員待遇	約聘僱人員待遇	技工及工友待遇	獎金	其他給與	加班費	退休退職給付	退休離職儲金	保險		合計
合計	295			71,772,992	9,562,360	85,666,390	38,216,641	7,379,615	16,835,871	6,000,000	14,034,168	15,499,963	264,968,000	
正式員額	93			71,772,992			20,097,029	4,393,127	5,431,806	3,915,437	5,969,508	6,191,749	117,771,648	
職員	93			71,772,992			20,097,029	4,393,127	5,431,806	3,915,437	5,969,508	6,191,749	117,771,648	含駐警 13人
約聘僱人員	20				9,562,360		1,064,315					864,835	11,491,510	
技工	165					78,151,703	15,597,874			2,084,563	7,480,428	7,563,995	110,878,563	
駕駛	1					412,500	85,938				33,000	51,744	583,182	
工友	16					7,102,187	1,371,485				551,232	827,640	9,852,544	
其他人事費								2,986,488	11,404,065				14,390,553	

本頁空白

臺北市立動物園

歲出一級用途別科目分析表

中華民國115年度

單位：新臺幣千元

名稱及編號	合計	經常支出						資本支出					
		人事費	業務費	獎補助費	債務費	預備金	小計	人事費	業務費	設備及投資	獎補助費	預備金	小計
合計	719,932	264,968	354,882	765			620,615			99,317			99,317
53051130000 文化支出	719,932	264,968	354,882	765			620,615			99,317			99,317
53051130100 一般行政	278,143	264,968	13,175				278,143						
53051130101 行政管理	278,143	264,968	13,175				278,143						
53051132100 動物園業務	342,472		341,707	765			342,472						
53051132101 動物園管理	342,472		341,707	765			342,472						
53051139000 一般建築及設備	99,317									99,317			99,317
53051139002 營建工程	87,045									87,045			87,045
53051139003 交通及運輸設備	1,030									1,030			1,030
53051139004 其他設備	11,242									11,242			11,242

臺北市立動物園

資本支出分析表

中華民國115年度

單位：新臺幣千元

名稱及編號	合計	設備及投資								其他資本支出	
		土地	房屋建築及設備	公共建設及設施	機械設備	運輸設備	資訊軟體設備	雜項設備	權利		投資
合計	99,317		87,045		9,871	1,030	1,251	120			
53051139000 一般建築及設備	99,317		87,045		9,871	1,030	1,251	120			
53051139002 營建工程	87,045		87,045								
53051139003 交通及運輸設備	1,030					1,030					
53051139004 其他設備	11,242				9,871		1,251	120			

臺北市立動物園

各項費用彙計表

中華民國115年度

單位：新臺幣元

工作計畫名稱及編號	53051130101 行政管理	53051132101 動物園管理	53051139002 營建工程	53051139003 交通及運輸設備	53051139004 其他設備	合 計
第一、二級用途別 科目名稱及編號						
合 計	278,143,000	342,472,000	87,045,000	1,030,000	11,242,000	719,932,000
100000人事費	264,968,000					264,968,000
101500法定編制人員待遇	71,772,992					71,772,992
102000約聘僱人員待遇	9,562,360					9,562,360
102500技工及工友待遇	85,666,390					85,666,390
103000獎金	38,216,641					38,216,641
103500其他給與	7,379,615					7,379,615
104000加班費	16,835,871					16,835,871
104500退休退職給付	6,000,000					6,000,000
105000退休離職儲金	14,034,168					14,034,168
105500保險	15,499,963					15,499,963
200000業務費	13,175,000	341,707,000				354,882,000
200300教育訓練費		642,568				642,568
200600水電費		62,009,100				62,009,100
200900通訊費	84,531	835,193				919,724
201500權利使用費		149,000				149,000
201800資訊服務費	2,107,687					2,107,687
202100其他業務租金		1,460,000				1,460,000
202400稅捐及規費	700,000	151,742				851,742
202700保險費	15,541	1,163,223				1,178,764
203600按日按件計資酬金	355,532	6,622,840				6,978,372
203900委辦費		1,793,000				1,793,000
204200國際組織會費		1,514,000				1,514,000
204500國內組織會費		181,500				181,500
205100物品	270,000	72,354,252				72,624,252
205400一般事務費	5,119,327	107,854,562				112,973,889
206300房屋建築養護費	4,258,202	37,085,000				41,343,202
206600車輛及辦公器具養護費	64,200	489,300				553,500
206900設施及機械設備養護費		43,493,810				43,493,810
207200國內旅費	9,300	847,850				857,150
207500大陸地區旅費		124,000				124,000

臺北市立動物園
各項費用彙計表

中華民國115年度

單位：新臺幣元

工作計畫名稱及編號 第一、二級用途別 科目名稱及編號	53051130101 行政管理	53051132101 動物園管理	53051139002 營建工程	53051139003 交通及運輸設備	53051139004 其他設備	合 計
207800國外旅費		450,000				450,000
208100運費		2,483,900				2,483,900
208400短程車資	10,680	2,160				12,840
209300特別費	180,000					180,000
300000設備及投資			87,045,000	1,030,000	11,242,000	99,317,000
301000房屋建築及設備費			87,045,000			87,045,000
302000機械設備費					9,870,721	9,870,721
302500運輸設備費				1,030,000		1,030,000
303000資訊軟硬體設備費					1,251,279	1,251,279
303500雜項設備費					120,000	120,000
400000獎補助費		765,000				765,000
405000對學生之獎助		565,600				565,600
408500獎勵及慰問		199,400				199,400

臺北市立動物園

人 事 費 彙 計 表

中華民國115年度

單位：新臺幣元

類別	預算員額	全年度人事費											備註	
		民意代表待遇	政務人員待遇	法定編制人員待遇	約聘僱人員待遇	技工及工友待遇	獎金	其他給與	加班費	退休退職給付	退休離職儲金	保險		合計
合計	295			71,772,992	9,562,360	85,666,390	38,216,641	7,379,615	16,835,871	6,000,000	14,034,168	15,499,963	264,968,000	
正式員額	93			71,772,992			20,097,029	4,393,127	5,431,806	3,915,437	5,969,508	6,191,749	117,771,648	
職員	93			71,772,992			20,097,029	4,393,127	5,431,806	3,915,437	5,969,508	6,191,749	117,771,648	(人員維持費) 含駐警13人
約聘僱人員	20				9,562,360		1,064,315					864,835	11,491,510	
技工	165					78,151,703	15,597,874			2,084,563	7,480,428	7,563,995	110,878,563	
駕駛	1						412,500	85,938				33,000	51,744	583,182
工友	16						7,102,187	1,371,485				551,232	827,640	9,852,544
其他人事費								2,986,488	11,404,065				14,390,553	

臺北市立動物園

約聘僱人員費用分析表

中華民國115年度

單位：新臺幣元

科目				名稱及編號	約聘人員 (人*月)	約僱人員 (人*月)	全年度預算數	說明
款	項	目	節					
				合計			11,491,510	包括約聘僱人員待遇9,562,360元、年終工作獎金1,064,315元、未休假加班費0元、保險費864,835元、離職儲金0元及休假補助0元。
05				00050000000 臺北市政府教育局主管			11,491,510	
	003			00051130000 臺北市立動物園			11,491,510	
		01		53051130100 一般行政			11,491,510	
			01	53051130101 行政管理			11,491,510	
					3x12		2,165,293	312薪點3人。
					3x12		1,843,839	328薪點3人。
						9x12	5,199,692	280薪點9人。
						5x12	2,282,686	250薪點5人。

臺北市立動物園

派員出國計畫預算總表

中華民國115年度

單位：新臺幣千元

類別	本年度計畫項數	本年度預計人天	本年度預算數	上年度計畫項數	上年度核定人天	上年度預算數
考察						
訪問						
開會	1	30	450	1	30	409
進修						
研究						
實習						
合計	1	30	450	1	30	409

臺北市立動物園

派員出國計畫預算類別表 - 開會

中華民國115年度

單位：新臺幣千元

計畫名稱	擬前往國家或地區	主要會議議題重點等	預計天數	擬派人數	旅費預算				歸屬預算科目	最近3次有關同一出國計畫之實際執行情形			
					交通費	生活費	辦公費	合計		出國地點	出國期間	出國人數	國外旅費
一、定期會議 2026「保育規劃專家群CPSG」及「世界動物園暨水族館協會WAZA第81屆」聯合年會	歐洲、美加或亞洲	深化國際保育合作，提升焦點動物典藏價值，透過WAZA理事身分，爭取專業主導角色，落實專業人才培訓工作。	15	2	140	210	100	450	動物園業務-動物園管理	美國	112/10	2	390
										澳洲雪梨	113/10	2	420
										哥倫比亞	114/10	2	410

臺北市立動物園

派員赴大陸計畫預算類別表

中華民國115年度

單位：新臺幣千元

計畫名稱	擬前往地區	擬拜會單位	工作內容	預計前往期間	預計天數	擬派人數	旅費預算				歸屬預算科目	前3年度內有無赴同一單位拜會	
							交通費	生活費	辦公費	合計		有/無	如有，說明其拜會內容
三、開會 2026年大貓熊繁育技術委員會年會	成都或其他大陸城市		發表牙科、育幼或菌相之研究；與保育專家建立溝通平臺；將大貓熊「圓仔」納入保育繁殖行列。深化專業形象，與專家共商提升大貓熊飼養技術；將「圓仔」納入保育繁殖，維護基因多樣性在90%以上之目標。	11501-11512-31	7	2	50	56	18	124	動物園業務-動物園管理	無	

臺北市立動物園

公務車輛明細表

中華民國115年度

單位：新臺幣元

業務計畫 及工作計畫 名稱	車輛 數	車輛 種類	乘客 人數 (不含 司機)	購置 年月	汽缸總 排氣量 (立方 公分)	牌照稅 (全年)	燃料使 用費 (全年)	油料費(全年)			養 護 費	車輛 保險 費	車輛 檢驗 費	備註
								數量 (公升)	單價 (元)	金額				
動物園業務 動物園管理		現有車輛				64,720	54,822			424,744	489,300	62,384	4,200	
	1	小客車	4	09909	1801-2400									1658-QH 教育局移撥
	1	客貨兩用車	4	09703	2401-3000									0165-QZ
	1	客貨兩用車	7	09704	1801-2400									3439-QZ
	1	客貨兩用車	7	10105	1801-2400	11,230	6,180	1,668	28.7	47,872	34,000	2,915		8301-J6 衛生局移撥
	1	客貨兩用車	4	10211	1801-2400	11,230	6,180	1,188	28.7	34,096	49,000	5,007		AAN-7982 都發局移撥
	1	客貨兩用車	7	10307	1801-2400	11,230	6,180	1,668	28.7	47,872	34,000	2,915		AGL-2993
	1	客貨兩用車		11305	1801-2400	11,230	6,180	1,188	28.7	34,096	25,500	5,007		BWT-7196(捐贈)
	1	小貨車	2	09006	1801-2400									7C-4505
	1	小貨車	2	09710	1801-2400									3602-UY(報廢)
	1	小貨車	1	09903	601-1200	1,800	4,320	1,668	28.7	47,872	51,000	3,747	900	6771-YB
	1	小貨車	1	10312	601-1200	1,800	4,320	1,668	28.7	47,872	34,000	3,747	450	ALU-6813
	1	小貨車	2	10511	1801-2400	3,600	7,710	1,668	28.7	47,872	25,500	3,747	450	ARL-3230
	1	大客車	18	09701	3601-4200	6,300	6,876	2,280	25.7	58,596	51,000	10,895	1,200	251-WB
	1	大客車	14	09702	3601-4200	6,300	6,876	2,280	25.7	58,596	51,000	10,895	1,200	253-WB
1	電動車	5	10112	5瓦特 (KW)以下						51,000			NO1	
1	電動車	5	10112	5瓦特 (KW)以下						51,000			NO2	

臺北市立動物園
公務車輛明細表

中華民國115年度

單位：新臺幣元

業務計畫 及工作計 畫名稱	車輛 數	車輛 種類	乘客 人數 (不含 司機)	購置 年月	汽缸總 排氣量 (立方 公分)	牌照稅 (全年)	燃料使 用費 (全年)	油料費(全年)			養 護 費	車輛 保 險 費	車輛 檢 驗 費	備註
								數量 (公升)	單價 (元)	金額				
	1	重型電動公務機車	1	10503	逾5馬力 (hp)						1,700	711		ERU-5160
	1	重型電動公務機車	1	10609	逾5馬力 (hp)						1,700	711		MNA-9896
	1	重型電動公務機車	1	10808	逾5馬力 (hp)						1,700	711		MNA-5863大安 戶所移撥
	1	重型電動公務機車	1	10812	逾5馬力 (hp)						1,700	711		ERU-5161
	1	重型電動公務機車	1	11205	逾5馬力 (hp)						1,700	711		ERG-5501
	1	重型電動公務機車	1	11205	逾5馬力 (hp)						1,700	711		ERG-5502
	1	重型電動公務機車	1	11205	逾5馬力 (hp)						1,700	711		ERG-5503
	1	重型電動公務機車	1	11205	逾5馬力 (hp)						1,700	711		ERG-5506
	1	重型電動公務機車	1	11205	逾5馬力 (hp)						1,700	711		ERG-5507
	1	重型電動公務機車	1	11205	逾5馬力 (hp)						1,700	711		ERG-5508
	1	重型電動公務機車	1	11205	逾5馬力 (hp)						1,700	711		ERG-5509
	1	重型電動公務機車	1	11307	逾5馬力 (hp)						1,700	711		ERU-5153
	1	重型電動公務機車	1	11307	逾5馬力 (hp)						1,700	711		ERU-5155
	1	重型電動公務機車	1	11307	逾5馬力 (hp)						1,700	711		ERU-5156
	1	重型電動公務機車	1	11307	逾5馬力 (hp)						1,700	711		ERU-5157
	1	重型電動公務機車	1	11307	逾5馬力 (hp)						1,700	711		ERU-5159
	1	重型電動公務機車	1	11307	逾5馬力 (hp)						1,700	711		ERU-5162
	1	重型電動公務機車	1	11307	逾5馬力 (hp)						1,700	711		ERU-5163

臺北市立動物園
公務車輛明細表

中華民國115年度

單位：新臺幣元

業務計畫及工作計畫名稱	車輛數	車輛種類	乘客人數(不含司機)	購置年月	汽缸總排氣量(立方公分)	牌照稅(全年)	燃料使用費(全年)	油料費(全年)			養護費	車輛保險費	車輛檢驗費	備註
								數量(公升)	單價(元)	金額				
	1	重型電動公務機車	1	11307	逾5馬力 (hp)						1,700	711		ERU-5165
		合計				64,720	54,822			424,744	489,300	62,384	4,200	

臺北市立動物園

繼續性計畫分年資金需求表

中華民國115年度

單位：新臺幣元

計畫項目	全程計畫 總金額	分年資金需求							備註
		以前年度 預算數	115年度	116年度	117年度	118年度	119年度	120年度以後	
總計	205,858,538	44,154,704	46,730,498	74,492,456	40,263,520	177,840	39,520	-	
一般建築及設備	205,858,538	44,154,704	46,730,498	74,492,456	40,263,520	177,840	39,520	-	
營建工程	199,367,000	40,101,000	45,596,000	73,712,000	39,958,000	-	-	-	
其他修建工程	199,367,000	40,101,000	45,596,000	73,712,000	39,958,000	-	-	-	
金剛猩猩獸舍 及展場改善案	1,839,000	1,672,000	167,000	-	-	-	-	-	
熱帶雨林區食 肉動物及大型 草食動物管理 介面與展示意 象工程案	39,888,000	18,078,000	3,070,000	7,322,000	11,418,000	-	-	-	
金剛猩猩獸舍 及展場改善工 程案	59,000,000	16,741,000	42,259,000	-	-	-	-	-	
非洲區遊客走 道與作業空間 樓板改善案	98,640,000	3,610,000	100,000	66,390,000	28,540,000	-	-	-	
其他設備	6,491,538	4,053,704	1,134,498	780,456	305,520	177,840	39,520	-	
其他設備	6,491,538	4,053,704	1,134,498	780,456	305,520	177,840	39,520	-	
110年個人 電腦租賃費	472,338	419,856	52,482	-	-	-	-	-	總經費不含110年度 已編列145,920元， 餘8,747元不再編 列。
111年個人 電腦租賃費	649,800	458,280	114,000	77,520	-	-	-	-	
111年度個 人電腦(含筆 電)租賃(加 速汰換老舊電 腦)	3,420,000	2,455,848	614,616	349,536	-	-	-	-	
112年個人 電腦租賃費	649,800	348,840	116,280	116,280	68,400	-	-	-	
113年個人 電腦租賃費	649,800	234,840	118,560	118,560	118,560	59,280	-	-	
114年個人 電腦租賃費	649,800	136,040	118,560	118,560	118,560	118,560	39,520	-	

臺北市立動物園

新興計畫分年資金需求表

中華民國115年度

單位：新臺幣元

計畫項目	全程計畫 總金額	分年資金需求							備註
		以前年度 預算數	115年度	116年度	117年度	118年度	119年度	120年度以後	
總計	730,395,800	-	5,154,280	242,381,560	471,881,560	1,644,560	1,644,560	7,689,280	
動物園業務	1,500,000	-	750,000	750,000	-	-	-	-	
動物園管理	1,500,000	-	750,000	750,000	-	-	-	-	
動物醫療保健	1,500,000	-	750,000	750,000	-	-	-	-	
委託研究臺灣 瀕危保育類動 物電腦斷層影 像數據標準化 與應用研究	1,500,000	-	750,000	750,000	-	-	-	-	
一般建築及設備	728,895,800	-	4,404,280	241,631,560	471,881,560	1,644,560	1,644,560	7,689,280	
營建工程	712,986,000	-	2,762,000	239,987,000	470,237,000	-	-	-	
其他修建工程	712,986,000	-	2,762,000	239,987,000	470,237,000	-	-	-	
熱帶雨林區食 肉動物及大型 草食動物管理 介面與展示意 象工程案(主 體含水保施工 費用)	712,986,000	-	2,762,000	239,987,000	470,237,000	-	-	-	
其他設備	15,909,800	-	1,642,280	1,644,560	1,644,560	1,644,560	1,644,560	7,689,280	
其他設備	15,909,800	-	1,642,280	1,644,560	1,644,560	1,644,560	1,644,560	7,689,280	
115年個人 電腦租賃費	649,800	-	116,280	118,560	118,560	118,560	118,560	59,280	
配合氢能載具 計畫相關費用	15,260,000	-	1,526,000	1,526,000	1,526,000	1,526,000	1,526,000	7,630,000	

本頁空白

歲出按職能及經

中華民國115

職能別分類	經濟性分類	經常支出							資本支出			
		受僱人員報酬	購買商品及勞務支出	債務利息	土地租金支出	經常移轉			經常支出合計	投資及增資		
						對企業	對非營利及民間機構	對政府		對國外	對營業基金	對非營業特種基金
總計		271,946	346,390			765		1,514	620,615			
01 一般公共事務												
02 防衛												
03 公共秩序與安全												
04 教育												
05 保健												
06 社會安全與福利												
07 住宅及社區服務												
08 娛樂、文化與宗教		271,946	346,390			765		1,514	620,615			
09 燃料與能源												
10 農、林、漁、牧業												
11 礦業、製造業及營造業												
12 運輸及通信												
13 其他經濟服務												
14 環境保護												
15 其他支出												

動物園

濟性綜合分類表

年度

單位：新臺幣千元

資本支出														
資本移轉				土地購入	無形資產購入	固定資本形成							資本支出合計	總計
對企業	對非營利及民間機構	對政府	對國外			住宅	非住宅房屋	營建工程	運輸工具	資訊軟體	其他設備及機器	土地改良		
						87,045			1,030	1	11,241		99,317	719,932
							87,045		1,030	1	11,241		99,317	719,932