

年度-法定預算

機關編號

09-192

中華民國 114 年度

## 臺北市總預算

### 臺北市立浩然敬老院單位預算

臺北市立浩然敬老院 編



# 臺北市立浩然敬老院

## 目次

中華民國 114 年度

一、預算總說明	第	1 頁
二、主要表		
(一)歲入預算表	第	3 頁
(二)歲出預算表	第	5 頁
三、附屬表		
(一)歲入項目說明提要與預算明細表	第	7 頁
(二)歲出計畫說明提要與各項費用明細表	第	13 頁
1. 一般行政		
行政管理	第	13 頁
2. 院民照顧服務		
院民照顧服務業務	第	19 頁
3. 一般建築及設備		
營建工程	第	24 頁
其他設備	第	26 頁
(三)人事費分析表	第	29 頁
四、參考表		
(一)歲出一級用途別科目分析表	第	31 頁
(二)資本支出分析表	第	32 頁
(三)各項費用彙計表	第	33 頁
(四)人事費彙計表	第	35 頁
(五)約聘僱人員費用分析表	第	36 頁
(六)公務車輛明細表	第	37 頁
(七)繼續性計畫分年資金需求表	第	38 頁
(八)新興計畫分年資金需求表	第	39 頁
(九)歲出按職能及經濟性綜合分類表	第	40 頁



# 一、預算總說明



# 臺北市立浩然敬老院 預 算 總 說 明

中華民國 114 年度

## 一、現行法定職掌及組織系統圖：

(一)機關主要職掌：本院以收容照顧設籍本市 65 歲以上之低收入戶市民，且無直系血親卑親屬及無自有住宅之長者為業務範圍。

(二)內部分層業務：本院設置院長 1 人，綜理院務；置副院長、秘書各 1 人，襄理院務；下設 5 組 3 室。職員 53 人，駐衛警 3 人，技工及駕駛 10 人，工友 6 人，約聘僱人員 29 人，合計 101 人。內部各組室業務如下：

社會工作組：綜理院民入出院及自治管理事務，結合外界資源辦理各項院民福利及文康活動，處理亡故院民遺產、社工員在職訓練等事項。

行政管理組：綜理全院採購、設施設備維護、院區重建工程、資訊、財產管理、檔案、文書管理、研考、出納及環境清潔維護管理等事項。

致中敬老組：提供安養院民日常生活照顧、個案工作、緊急送醫及健康促進等事項。

致和敬老組：提供養護院民日常生活照顧、個案工作、緊急送醫及健康促進等事項。

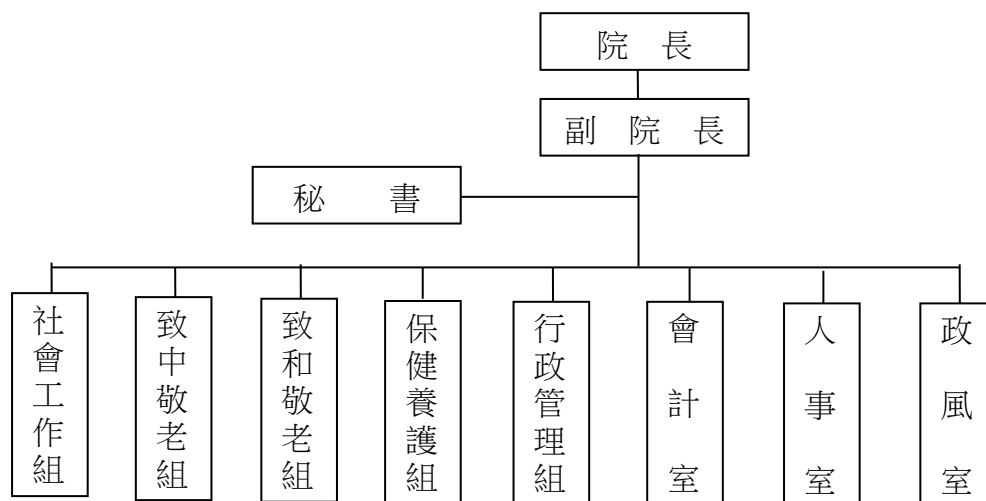
保健養護組：提供養護(含管路)院民日常生活照顧、個案工作、醫療保健器材購置、緊急送醫及健康促進等事項。

會 計 室：秉承上級機關之監督與指導，並依法辦理歲計、會計、統計等事項。

人 事 室：秉承上級機關之監督與指導，並依法辦理人事管理等事項。

政 風 室：秉承上級機關之監督與指導，並依法辦理政風業務等事項。

## (三)組織系統圖：



# 臺北市立浩然敬老院

## 預 算 總 說 明

中華民國 114 年度

### 二、前年度及上年度已過期間計畫實施及預算執行情形：

(一)前年度計畫實施成果及決算辦理概況：本院前年度各項業務，均能按預定業務計畫如期實施順利完成，其經費預算除配合工作進度執行外，預算餘額悉依規定繳庫。

- 1.歲入預算編列 435,000 元，執行結果，決算數 864,815 元，占預算數 198.81%。
- 2.歲出預算編列 246,186,000 元，執行結果，決算數 227,937,109 元，占預算數 92.59%，賸餘數依規定全部繳庫。

(二)上年度已過期間計畫實施及預算執行情形(本院上年度截至 113 年 6 月底止預算執行情形如下)：

單位：新臺幣元

業務計畫	全年度預算數	截至 113 年 6 月止		
	(含第一、第二預備金)	累計分配數	累計實現數	執行百分比
合計	319,188,000	204,756,388	190,853,814	93.21%
一般行政	137,884,000	79,104,271	73,075,971	92.38%
院民照顧服務	99,121,000	45,178,383	38,377,414	84.95%
一般建築及設備	82,183,000	80,473,734	79,400,429	98.67%

### 三、本年度預算施政(業務及工作)計畫重點及預算提要：

(一)本年度預算計畫重點及預算績效：

1. 辦理院民生活照顧，讓低收入及無依長者得以安頓晚年。
2. 辦理本院重建工程，由捷運局代辦，113 年開工，本年持續工程。
3. 因應重建工程，院民中繼廣慈博愛園區期間收住院民 312 人，提供安養、養護(含鼻胃管、導尿管)型照顧服務。

(二)本年度預算提要及成本估計：

- 1.歲入部分：本年度預算共列 356,000 元，其中罰款及賠償收入 24,000 元、財產收入 32,000 元、其他收入 300,000 元。
- 2.歲出部分：本年度預算共列 559,698,000 元，其中經常門預算 235,981,000 元、資本門預算 323,717,000 元，其明細如下：
  - (1)一般行政計列 136,404,000 元，包括人事費 104,500,000 元、業務費 31,854,000 元、獎補助費 50,000 元。
  - (2)院民照顧服務計列 99,577,000 元，包括業務費 54,459,000 元、獎補助費 45,118,000 元。
  - (3)一般建築及設備計列 323,717,000 元，包括營建工程 321,200,000 元、其他設備 2,517,000 元。

## 二、主 要 表



# 臺北市立浩然敬老院

## 歲入預算表

中華民國114年度

單位：新臺幣千元

科 目				本年度預算數			上年度 預算數	前年度 決算數	本年度與 上年度比較	說 明	
款	項	目	節	名稱及編號	合計	經常門					資本門
				合 計	356	356	-	11,326	864	-10,970	
02				0400000000 罰款及賠償收入	24	24	-	24	116	-	
	059			0409192000 臺北市立浩然敬老院	24	24	-	24	116	-	
		01		0409192030 賠償收入	24	24	-	24	116	-	
			01	04091920301 一般賠償收入	24	24	-	24	116	-	- 本年度預算數係廠商違約罰款收入。
04				0700000000 財產收入	32	32	-	11,002	337	-10,970	
	062			0709192000 臺北市立浩然敬老院	32	32	-	11,002	337	-10,970	
		01		0709192010 財產孳息	-	-	-	5	23	-5	
			01	07091920101 利息收入	-	-	-	-	4	-	- 前年度決算數係專戶存款利息收入，本年度及上年度均無預算數。
			02	07091920103 租金收入	-	-	-	5	19	-5	- 上年度預算數係收取場地租借收入。
			02	07091920500 廢舊物資售價	32	32	-	10,997	314	-10,965	
			01	07091920501 廢舊物資售價	32	32	-	10,997	314	-10,965	- 本年度預算數係財物報廢殘值變賣收入。
08				1200000000 其他收入	300	300	-	300	411	-	
	061			1209192000 臺北市立浩然敬老院	300	300	-	300	411	-	
		01		12091920200 雜項收入	300	300	-	300	411	-	
			01	12091920201 收回以前年度歲出	300	300	-	300	255	-	- 本年度預算數係收回亡故院民喪葬費等收入。

臺北市立浩然敬老院

歲入預算表

中華民國114年度

單位：新臺幣千元

科 目				本年度預算數			上年度 預算數	前年度 決算數	本年度與 上年度比較	說 明
款	項	目	節	合計	經常門	資本門				
			02	12091920210 其他雜項收入	-	-	-	156	-	前年度決算數係員工借宿 職務宿舍扣繳房租津貼收 入及出售圖說工本費收 入，本年度及上年度均無 預算數。

# 臺北市立浩然敬老院

## 歲出預算表

中華民國114年度

單位：新臺幣千元

款	項	目	節	名稱及編號	本年度預算數			上年度預算數	前年度決算數	本年度與上年度比較	說明
					合計	經常門	資本門				
09				00090000000 臺北市政府社會局主管	559,698	235,981	323,717	319,188	227,937	240,510	
	003			00091920000 臺北市立浩然敬老院	559,698	235,981	323,717	319,188	227,937	240,510	
		01		63091920100 一般行政	136,404	136,404	-	137,884	131,458	-1,480	
			01	63091920101 行政管理	136,404	136,404	-	137,884	131,458	-1,480	本年度預算數內容與上年度之比較如下： 1.人事費104,500,000元，較上年度增加967,000元，依實際需要核實編列。 2.新增廣慈衛福大樓消防受信總機行動裝置遠端監看軟體月租費12,000元。 3.鍋爐勞務委外1,882,176元，較上年度減少947,784元。 4.環境清潔業務外包服務費5,828,108元，較上年度減少399,046元。 5.減列中繼廣慈C區院民、物品及財產搬遷費834,100元。 6.其他合共24,181,716元，較上年度減少278,070元。
		02		63091925700 院民照顧服務	99,577	99,577	-	99,121	83,848	456	
			01	63091925701 院民照顧服務業務	99,577	99,577	-	99,121	83,848	456	本年度預算數內容與上年度之比較如下： 1.新增職能治療師服務費432,000元。 2.新增自動體外心臟電擊去顫器(AED)租賃費14,400元。 3.其他合共99,130,600元，較上年度增加9,600元。
		03		63091929000 一般建築及設備	323,717	-	323,717	82,183	12,631	241,534	
			01	63091929002 營建工程	321,200	-	321,200	77,672	11,414	243,528	1.本年度編列致中樓及致和樓重建工程專案管理費1,000元，本計畫係110-117年度連續計畫。 2.本年度編列致中樓及致和樓重建工程設計監造費用3,730,000元，本計畫係110-117年度連續計畫。 3.本年度編列浩然敬老院重建工程工程費317,469,000元，本工程係112-117年度連續工程。

臺北市立浩然敬老院

歲出預算表

中華民國114年度

單位：新臺幣千元

科 目				本年度預算數			上年度 預算數	前年度 決算數	本年度與 上年度比較	說 明	
款	項	目	節	合計	經常門	資本門					
			02	63091929004 其他設備	2,517	-	2,517	4,511	1,217	-1,994	本年度編列多功能輪椅秤、資訊設備及列印設備、廣慈園區網路監視系統租賃費及個人電腦租賃費等，共計2,517,000元。

# 三、附 屬 表



# 臺北市立浩然敬老院

## 歲入項目說明提要與預算明細表

經常門

中華民國114年度

單位：新臺幣元

賠償收入—一般賠償收入	來源別子目及細目與編號	04091920301 賠償收入-一般賠償收入	承辦單位	行政管理組	預算金額	24,000元	賠償收入—一般賠償收入
歲入項目說明	<p>一、項目內容： 廠商違約罰款收入。</p> <p>二、法令依據： 依契約及相關規定辦理。</p> <p>三、計算方法： 24,000元x1年=24,000元。</p> <p>四、實施進度： 自114年1月1日起至114年12月31日止。</p> <p>五、完成方法： 依規定解繳市庫。</p> <p>六、預期成果： 依契約規定執行並繳庫，以懲戒違約承商確保契約履行。</p>						

# 臺北市立浩然敬老院

## 歲入項目說明提要與預算明細表

經常門

中華民國114年度

單位：新臺幣元

	科目名稱及編號	單位	數量	單價	預算數	說明及收入依據
賠償收入——一般賠償收入	合計				24,000	
	04091920301 一般賠償收入	年	1	24,000	24,000	廠商違約罰款收入。 收入依據：依契約及相關規定辦理。

賠償收入——一般賠償收入

# 臺北市立浩然敬老院

## 歲入項目說明提要與預算明細表

經常門

中華民國114年度

單位：新臺幣元

廢舊物資售價 — 廢舊物資售價	來源別子目及 細目與編號	07091920501 廢舊物資售價-廢舊物資售價	承辦單位	行政管理組	預算金額	32,000元
歲 入 項 目 說 明	一、項目內容：收取財物報廢殘值變賣收入。 二、法令依據：依臺北市市有財產報廢處理原則辦理。 三、計算方法：32,000元x1年=32,000元。 四、實施進度：自114年1月1日起至114年12月31日止。 五、完成方法：依規定解繳市庫。 六、預期成果：增裕庫收。					

廢舊物資售價—廢舊物資售價

# 臺北市立浩然敬老院

## 歲入項目說明提要與預算明細表

經常門

中華民國114年度

單位：新臺幣元

科目名稱及編號	單位	數量	單價	預算數	說明及收入依據
合計				32,000	
07091920501 廢舊物資售價	年	1	32,000	32,000	財物報廢殘值變賣收入。 收入依據：依臺北市市有財產報廢處理原則辦理。

廢舊物資售價—廢舊物資售價

廢舊物資售價—廢舊物資售價

# 臺北市立浩然敬老院

## 歲入項目說明提要與預算明細表

經常門

中華民國114年度

單位：新臺幣元

	來源別子目及 細目與編號	12091920201 雜項收入-收回以前年度歲出	承辦單位	社會工作組	預算金額	300,000元	
雜項收入—收回以前年度歲出	<p>一、項目內容： 收回亡故院民喪葬費等。</p> <p>二、法令依據： 依預算法及老人福利法第24條相關規定辦理。</p> <p>三、計算方法： 預估可追回喪葬費之亡故院民人數(20人)x平均每人可追回喪葬費之金額(15,000元) =300,000元。</p> <p>四、實施進度： 自114年1月1日起至114年12月31日止。</p> <p>五、完成方法： 請遺產管理人或繼承人於亡故院民遺產總額中歸還本院代墊之喪葬費用。</p> <p>六、預期成果： 歸墊本院代墊之院民喪葬費用。</p>						雜項收入—收回以前年度歲出
歲入項目說明							

# 臺北市立浩然敬老院

## 歲入項目說明提要與預算明細表

經常門

中華民國114年度

單位：新臺幣元

	科目名稱及編號	單位	數量	單價	預算數	說明及收入依據
雜項收入—收回以前年度歲出	合計				300,000	
	12091920201 收回以前年度歲出	人	20	15,000	300,000	收回亡故院民喪葬費等。 收入依據：依預算法及老人福利法第24條相關規定辦理。

雜項收入—收回以前年度歲出

# 臺北市立浩然敬老院

## 歲出計畫說明提要與各項費用明細表

中華民國114年度

單位：新臺幣元

一般行政 — 行政管理	業務計畫及工作計畫 名稱與編號	63091920101 一般行政-行政管理	承辦 單位	行政管理組、會計室、人 事室、政風室	預算 金額	136,404,000元	一般行政 — 行政管理
歲出 計畫 說明	<p>一、計畫內容： 1.院務施政、年度計畫擬定之考核工作及其他相關業務活動等。 2.院區水電、鍋爐及各項設備之維護管理工作。 3.綜理出納、財產管理、文書、研考業務。 4.歲計、會計、統計工作。 5.人事業務工作。 6.政風業務工作。</p> <p>二、預期成果： 1.完成年度施政計畫及自行檢討考核事項。 2.提供完善設施、增進院民生活起居之便利性及安全性。 3.運用電子化作業，掌握時效，提高工作效率。 4.辦理預決算業務，並善盡內部審核之責。 5.辦理人事、任免、考績等事項。 6.端正政風防制貪瀆。</p>						
	分支計畫及用途別科目	單位	數量	單價	預算數	說 明	
	合計				136,404,000	較上年度預算數137,884,000元，減少1,480,000元。	
	01人員維持費				104,500,000	較上年度預算數103,533,000元，增加967,000元。	
	1000 人事費				104,500,000		
	1015 法定編制人員待遇				42,430,764		
		年	1	42,430,764	42,430,764	職員56人薪津(詳人事費分析表)。	
	1020 約聘僱人員待遇				15,736,944		
		年	1	7,960,944	7,960,944	約聘人員13人薪津(詳人事費分析表)。	
		年	1	7,776,000	7,776,000	約僱人員16人薪津(詳人事費分析表)。	
	1025 技工及工友待遇				7,124,160		
		年	1	7,124,160	7,124,160	職工16人工資(詳人事費分析表)。	
	1030 獎金				13,053,005		
		年	1	5,366,630	5,366,630	依考績法規定核發之獎金。	

# 臺北市立浩然敬老院

## 歲出計畫說明提要與各項費用明細表

中華民國114年度

單位：新臺幣元

分支計畫及用途別科目	單位	數量	單價	預算數	說明
1035 其他給與	年	1	5,771,577	5,771,577	依規定核發之年終工作獎金。
	年	1	1,914,798	1,914,798	依規定核發之約聘僱年終工作獎金。
				4,679,744	
	年	1	1,606,400	1,606,400	休假補助費。
	人、月	9×12	700	75,600	技工、工友監護費。
	人、月	10×6	1,200	72,000	替代役役男上下班交通費。
	人、月	16×12	630	120,960	員工上下班交通費。
	人、月	12×12	1,008	145,152	員工上下班交通費。
	人、月	11×12	1,176	155,232	員工上下班交通費。
	人、月	62×12	1,200	892,800	員工上下班交通費。
1040 加班費	人、日	3×365	1,200	1,314,000	護士夜班費(大夜班700元，小夜班500元)。
	月、次	12×124	200	297,600	職工、約僱照顧服務員輪班夜點費。
1045 退休退職給付				6,278,343	
	年	1	3,963,806	3,963,806	本院員工辦理各項業務超時加班費。
1050 退休離職儲金	年	1	2,314,537	2,314,537	不休假出勤加班費。
	年	1	1,500,000	1,500,000	職工退休退職給付。
1055 保險				6,380,244	
	年	1	4,710,180	4,710,180	提撥退撫基金。
	年	1	944,208	944,208	提撥約聘僱人員離職儲金及新制勞工退休金。
	年	1	725,856	725,856	提撥勞工退休準備金。
	年	1	2,942,496	2,942,496	職員及職工健保費。
	年	1	870,732	870,732	約聘僱健保費。

一般行政—行政管理

一般行政—行政管理

臺北市立浩然敬老院

歲出計畫說明提要與各項費用明細表

中華民國114年度

單位：新臺幣元

分支計畫及用途別科目	單位	數量	單價	預算數	說明
一般行政—行政管理 02一般業務 2000 業務費 2006 水電費 2009 通訊費 2018 資訊服務費 2021 其他業務租金 2024 稅捐及規費	年	1	1,327,056	1,327,056	職員公保費。
	年	1	727,224	727,224	職工勞保費。
	年	1	1,449,288	1,449,288	約聘僱勞保費。
				31,274,000	較上年度預算數33,656,000元，減少2,382,000元。
				31,274,000	
				9,430,008	
	月	12	75,000	900,000	院民用水費。
	月	12	460,834	5,530,008	院民用電費。
	月	12	250,000	3,000,000	院民用瓦斯費。
				257,040	
	件	5,352	5	26,760	郵票費。
	年	1	230,280	230,280	電話費。
				1,313,256	
	年	1	57,960	57,960	資訊系統內部稽核管理審查及核心系統滲透測試服務費等。
	年	1	1,135,296	1,135,296	資訊設備委外工作管理服務費用（包含軟硬體、伺服器、資料庫、網路及資訊安全等維護管理）（含派駐人員1名）。
			120,000	電腦設備硬體維護費。	
			81,840		
年	1	69,840	69,840	交誼廳電視第四臺月租費。	
月	12	1,000	12,000	廣慈衛福大樓消防受信總機行動裝置遠端監看軟體月租費（新增）。	
			30,830		
年	1	18,350	18,350	公務車輛使用牌照稅(詳公務車輛明細表)。	
年	1	10,980	10,980	公務車輛燃料使用費(詳公務車輛明細表)。	

# 臺北市立浩然敬老院

## 歲出計畫說明提要與各項費用明細表

中華民國114年度

單位：新臺幣元

分支計畫及用途別科目	單位	數量	單價	預算數	說明
2027 保險費	年	1	1,500	1,500	公務車輛檢驗費(詳公務車輛明細表)。
				127,634	
	年	1	10,794	10,794	公務車輛保險費(詳公務車輛明細表)。
2036 按日按件計資酬金	人	115	330	37,950	災害期間防救災人員投保意外保險。
	年	1	78,890	78,890	公共意外責任險。
				282,700	
2051 物品	年	1	146,000	146,000	消防檢測申報。
	年	1	82,700	82,700	室內空氣品質檢測費。
	節	27	2,000	54,000	員工在職教育訓練鐘點費。
2054 一般事務費				537,509	
	套	3	500	1,500	駐衛警警用雨衣。
	年	1	187,100	187,100	電腦耗材。
	年	1	286,800	286,800	打掃清潔用具(用品)。
	年	1	62,109	62,109	公務車輛油料費(詳公務車輛明細表)。
				17,794,298	
	月	12	1,620	19,440	印製業務表格。
	套	3	1,500	4,500	駐衛警夏服。
	人	3	400	1,200	駐衛警各項配備(含腰(褲)帶、領帶夾、胸章、臂章)。
	雙	3	1,100	3,300	駐衛警皮鞋。
年	1	2,669,568	2,669,568	保全費用。	
年	1	5,828,108	5,828,108	環境清潔業務外包服務費。	
人、月	53×12	360	228,960	統籌業務費，按職員每人每月360元編列。	
人、月	32×12	120	46,080	統籌業務費，按約聘僱人員及駐衛警每人每月120元編列。	

# 臺北市立浩然敬老院

## 歲出計畫說明提要與各項費用明細表

中華民國114年度

單位：新臺幣元

分支計畫及用途別科目	單位	數量	單價	預算數	說明	
一般行政 — 行政管理	人、月	16×12	50	9,600	統籌業務費，按駕駛、技工、工友每人每月50元編列。	
	臺、月、張	4×12×6950	0.6	200,160	影印機使用費。	
	月	12	43,400	520,800	環境衛生消毒費。	
	年	1	90,000	90,000	報紙訂閱費。	
	月	12	63,750	765,000	垃圾清運費(含醫療廢棄物清運)。	
	次	4	12,500	50,000	飲水機檢測費(含濾心)。	
	年	1	408,000	408,000	洗碗精及清潔用品。	
	年	1	1,882,176	1,882,176	鍋爐勞務委外。	
	年	1	1,609,973	1,609,973	行政事務勞務外包。	
	年	1	1,280,917	1,280,917	廣慈園區院民洗衣外包費用。	
	年	1	1,999,616	1,999,616	廣慈園區物業管理費用。	
	年	1	161,300	161,300	復康巴士及民間救護車使用費。	
	人次	130	120	15,600	召開會議及執行勤務逾時誤餐餐盒費。	
	2066 車輛及辦公器具養護費	年	1	102,000	102,000	公務車輛養護費(詳公務車輛明細表)。
	2069 設施及機械設備養護費	年	1	155,000	155,000	污油槽等定期清理維護費。
	年	1	20,000	20,000	消防設備維護。	
	月	3	19,500	58,500	高低壓設備定期保養費。	
	年	1	71,425	71,425	廣慈園區各項設備養護費。	
	年	1	247,000	247,000	鍋爐設備定檢、保養費。	
	年	1	589,160	589,160	全院冷(暖)氣機養護費。	
2072 國內旅費	人、天	3×4	1,550	18,600	18,600	員工差旅費。

臺北市立浩然敬老院

歲出計畫說明提要與各項費用明細表

中華民國114年度

單位：新臺幣元

分支計畫及用途別科目	單位	數量	單價	預算數	說明
2084 短程車資	年	1	4,800	4,800	外出洽辦公務所需之交通費。
2093 特別費	月	12	12,700	152,400	院長特別費。
05會計業務				12,000	較上年度預算數19,000元，減少7,000元。
2000 業務費				12,000	
2054 一般事務費	本	80	150	12,000	印製年度單位預算書等。
06人事業務				607,000	較上年度預算數661,000元，減少54,000元。
2000 業務費				557,000	
2051 物品	年	1	3,600	3,600	人事卡片識別證等費用。
2054 一般事務費	年	1	8,150	8,150	印製人事業務表冊。
	人、年	101×1	3,000	303,000	員工文康活動費。
	年	1	227,250	227,250	員工健康檢查費。
	人	3	5,000	15,000	退休人員退休紀念品。
4000 獎補助費				50,000	
4080 損失及賠償	年	1	50,000	50,000	勞工保險給付損失賠償。
07政風業務				11,000	較上年度預算數15,000元，減少4,000元。
2000 業務費				11,000	
2054 一般事務費	次、份	2×20	275	11,000	廉政宣導及相關廉政資料用品等費用。

# 臺北市立浩然敬老院

## 歲出計畫說明提要與各項費用明細表

中華民國114年度

單位：新臺幣元

院民照顧服務—院民照顧服務業務	業務計畫及工作計畫名稱與編號	63091925701 院民照顧服務-院民照顧服務業務	承辦單位	社會工作組、致中敬老組、致和敬老組、保健養護組	預算金額	99,577,000元	院民照顧服務—院民照顧服務業務
歲出計畫說明	<p>一、計畫內容：</p> <ol style="list-style-type: none"> <li>1.辦理院民進住、退院相關業務。</li> <li>2.辦理院民社團、各項節慶、文康及志願服務等活動。</li> <li>3.辦理專業人員教育訓練、機構參訪及其他相關業務活動。</li> <li>4.收住老弱無依長者，使其生活安定頤養天年。</li> <li>5.辦理院民生活照顧、健康維護、衛生教育、復健及其他相關業務。</li> <li>6.慢性疾病預防、協助診療、急診處置及送醫。</li> <li>7.心理輔導及關懷、精神專科關懷計畫、促進院民健康。</li> </ol> <p>二、預期成果：</p> <ol style="list-style-type: none"> <li>1.藉由多元化活動及服務，提升院民機構適應及生活滿意度。</li> <li>2.透過訓練與觀摩充實專業知能及工作方法。</li> <li>3.安定院民生活，以達老有所終之目的。</li> <li>4.延緩失能並維護院民健康。</li> <li>5.增加醫護常識，提升養護照護品質。</li> </ol>						
	分支計畫及用途別科目	單位	數量	單價	預算數	說 明	
	合計				99,577,000	較上年度預算數99,121,000元，增加456,000元。	
	05院民社會工作				1,740,000	較上年度預算數1,756,000元，減少16,000元。	
	2000 業務費				1,587,000		
	2018 資訊服務費	年	1	94,500	94,500	院民個案管理系統維護費用。	
	2027 保險費	人	22	180	3,960	志工保險費。	
	2036 按日按件計資酬金	人次	18	2,500	45,000	諮詢會議專家學者出席費。	
		節	86	2,000	172,000	聘請專家學者講師鐘點費。	
		節	18	2,000	36,000	院民心理諮商鐘點費。	
	2045 國內組織會費	年	1	12,500	12,500	社工師公會會費(常年會費2,500元*5人)。	

臺北市立浩然敬老院

歲出計畫說明提要與各項費用明細表

中華民國114年度

單位：新臺幣元

分支計畫及用途別科目	單位	數量	單價	預算數	說明	
院民照顧服務—院民照顧服務業務	2051 物品			22,940		
		年	1	2,940	2,940	業務用文具紙張等。
		年	1	20,000	20,000	圖書室雜誌及輔導書籍。
	2054 一般事務費			1,200,100		
		年	1	120,000	120,000	印製表格文宣等。
		年	1	51,000	51,000	購置或租借院民活動用品。
		年	1	194,000	194,000	慶生敬老、節(院)慶聯歡相關活動及獎品費。
		人、次	30x1	1,000	30,000	查調戶籍及法院遞狀等規費。
		年	1	485,900	485,900	院民社團及聯誼活動費用。
		年	1	96,000	96,000	慰問住院院民慰問品。
	年	1	190,800	190,800	院民旅遊活動費。	
	人次	216	150	32,400	志工餐點及交通補助費。	
4000 獎補助費				153,000		
4070 公費就養及醫療補助				153,000		
	人	306	500	153,000	院民壽星禮金。	
06院民安養服務				77,487,000	較上年度預算數77,418,000元，增加69,000元。	
2000 業務費				32,522,000		
2003 教育訓練費				27,000		
	年	1	27,000	27,000	工作人員訓練費。	
2051 物品				1,039,508		
	月	12	1,440	17,280	業務用文具紙張等。	
	年	1	654,000	654,000	醫療用品及藥品。	
	月	12	3,095	37,140	院民活動用具。	
	年	1	51,400	51,400	護具及圍裙等。	
	年	1	49,760	49,760	廚房炊事用具補充(湯鍋、鋼鍋等)。	
	人	40	2,300	92,000	院民用寢具(棉被、被套、枕	

# 臺北市立浩然敬老院

## 歲出計畫說明提要與各項費用明細表

中華民國114年度

單位：新臺幣元

分支計畫及用途別科目	單位	數量	單價	預算數	說明
院民照顧服務—院民照顧服務業務	年	1	137,928	137,928	頭、枕套、床單、墊被等)。
	2054 一般事務費			31,455,492	排風扇、桌巾及防水床罩等。
	年	1	18,720	18,720	印製表格文宣等。
	年	1	193,874	193,874	院民活動相關費用。
	人、月	10×12	37,500	4,500,000	膳食業務外包服務費。
	年	1	26,447,138	26,447,138	致和組照顧服務外包服務費。
	套	36	1,500	54,000	工作人員夏季工作服。
	套	10	1,500	15,000	護士夏季工作服。
	套	72	2,000	144,000	工作人員冬季工作服(2年1編)。
	人、雙	26×2	1,100	57,200	工作人員工作鞋(2年1編)。
	人次	213	120	25,560	召開會議及執行勤務逾時誤餐餐盒費。
	4000 獎補助費			44,965,000	
	4070 公費就養及醫療補助			44,965,000	
人	20	23,000	460,000	本院院民喪葬費。	
人、天	306×365	175	19,545,750	本院院民主副食(含院民水果代金每人每日33元)。	
人、年	306×1	1,100	336,600	本院院民日用品及清潔用品(包括毛巾、洗衣粉、沐浴乳、衛生紙、牙膏、牙刷、清潔用具、殺蟲劑及消毒用品)。	
人、月	250×12	5,000	15,000,000	本院院民零用金。	
人、節	306×3	1,000	918,000	本院院民端午、中秋、春節營養品實物代金。	
人、年	306×1	7,200	2,203,200	本院院民服裝代金。	
年	1	6,501,450	6,501,450	本院院民住院照顧看護費。	
07保健醫療			20,350,000	較上年度預算數19,947,000元，增加403,000元。	

院民照顧服務—院民照顧服務業務

# 臺北市立浩然敬老院

## 歲出計畫說明提要與各項費用明細表

中華民國114年度

單位：新臺幣元

分支計畫及用途別科目	單位	數量	單價	預算數	說明
2000 業務費				20,350,000	
2003 教育訓練費	年	1	50,000	50,000	工作人員教育訓練費。
2021 其他業務租金	臺	7	59,850	433,350	行動智慧護理車租賃費。
	臺、月	1×12	1,200	14,400	自動體外心臟電擊去顫器(AED)租賃費(新增)。
2036 按日按件計資酬金	診次	105	2,410	789,050	忠孝院區醫師支援應診費。
	月	12	36,000	432,000	職能治療師服務費(新增)。
	節	52	2,000	104,000	醫療講座講師鐘點費。
2045 國內組織會費	年	1	35,000	48,400	醫療人員公會會費(藥師、復健師、營養師、護士)。
	年	1	13,400	35,000	長期照護發展協會、長期照護專業協會、感染管制學會及自立支援專業照顧協會會費。
2051 物品	年	1	2,375,660	2,531,440	住民使用紙尿褲及看護墊費用等。
	年	1	30,180	2,375,660	醫療耗材費用等。
	月	12	2,000	30,180	業務用文具紙張等。
	年	1	26,600	24,000	護理人員護具及圍裙。
	件	100	750	26,600	住民用防水、防污圍兜。
2054 一般事務費	年	1	88,922	75,000	佈置及團體活動費。
	套	13	1,500	88,922	護士夏季工作服。
	套	8	1,500	19,500	工作人員夏季工作服。
				12,000	

院民照顧服務—院民照顧服務業務

院民照顧服務—院民照顧服務業務

# 臺北市立浩然敬老院

## 歲出計畫說明提要與各項費用明細表

中華民國114年度

單位：新臺幣元

分支計畫及用途別科目	單位	數量	單價	預算數	說明	
院民照顧服務—院民照顧服務業務	套	16	2,000	32,000	工作人員冬季工作服(2年1編)。	
	年	1	16,115,858	16,115,858	保養組照顧服務外包服務費。	
	2069 設施及機械設備養護費	年	1	144,800	144,800	醫療用具及復健用品養護費。
	2072 國內旅費	人、天	4x4	1,550	24,800	24,800 差旅費。
	2084 短程車資	年	1	59,880	59,880	59,880 外出洽辦公務所需之交通費。

院民照顧服務—院民照顧服務業務

# 臺北市立浩然敬老院

## 歲出計畫說明提要與各項費用明細表

中華民國114年度

單位：新臺幣元

一般建築及設備—營建工程	業務計畫及工作計畫名稱與編號	63091929002 一般建築及設備-營建工程	承辦單位	行政管理組	預算金額	321,200,000元	一般建築及設備—營建工程
歲出計畫說明	<p>一、計畫內容： 辦理本院院區重建工程、專案管理、監造及配合代辦機關等履約事宜。</p> <p>二、預期成果： 提供長者安全舒適之居住場所。</p>						
	分支計畫及用途別科目	單位	數量	單價	預算數	說 明	
	合計				321,200,000	較上年度預算數77,672,000元，增加243,528,000元。	
	02興建工程				321,200,000	較上年度預算數77,672,000元，增加243,528,000元。	
	3000 設備及投資				1,000	02-致中樓及致和樓重建工程專案管理費	
	3010 房屋建築及設備費				1,000	本案為110-117年度連續性計畫，總經費經議會審定為37,098,000元，除至以前年度已編列21,412,000元(其中111年度不予保留1,685,900元)外，本年度編列1,000元，餘17,370,900元編列於以後年度，其各年度資金需求詳如後附分年資金需求表。	
		式	1	1,000	1,000	專案管理費。	
					3,730,000	03-致中樓及致和樓重建工程設計監造費用	
						本案為110-117年度連續性計畫，總經費經議會審定為65,993,000元，除至以前年度已編列37,137,000元外，本年	

臺北市立浩然敬老院

歲出計畫說明提要與各項費用明細表

中華民國114年度

單位：新臺幣元

分支計畫及用途別科目	單位	數量	單價	預算數	說明
3000 設備及投資				3,730,000	度編列3,730,000元，餘25,126,000元編列於以後年度，其各年度資金需求詳如後附分年資金需求表。
3010 房屋建築及設備費				3,730,000	
	式	1	3,730,000	3,730,000	設計監造費。
				317,469,000	05-浩然敬老院重建工程 本工程為112-117年度連續性計畫，總經費經議會審定為2,546,480,083元，除至以前年度已編列42,929,000元外，本年度編列317,469,000元，餘2,186,082,083元編列於以後年度，其各年度資金需求詳如後附分年資金需求表。
3000 設備及投資				317,469,000	
3010 房屋建築及設備費				317,469,000	
	式	1	315,298,210	315,298,210	施工費。
	式	1	2,170,790	2,170,790	工程管理費。

一般建築及設備—營建工程

一般建築及設備—營建工程

# 臺北市立浩然敬老院

## 歲出計畫說明提要與各項費用明細表

中華民國114年度

單位：新臺幣元

一般建築及設備—其他設備	業務計畫及工作計畫名稱與編號	63091929004 一般建築及設備-其他設備	承辦單位	行政管理組	預算金額	2,517,000元	一般建築及設備—其他設備
歲出計畫說明	<p>一、計畫內容： 依據各單位需求個人電腦租賃、汰換資訊設備及多功能輪椅秤、廣慈園區網路監視系統租賃。</p> <p>二、預期成果： 依據各單位需求汰換及增購本院設備，以提升服務品質及增進院民生活之舒適性、安全性。</p>						
分支計畫及用途別科目		單位	數量	單價	預算數	說 明	
合計					2,517,000	較上年度預算數4,511,000元，減少1,994,000元。	
04其他設備					2,517,000	較上年度預算數4,511,000元，減少1,994,000元。	
3000 設備及投資					136,641		
3030 資訊軟硬體設備費		式	1	56,951	56,951	資訊設備及列印設備費用。	
3035 雜項設備費		臺	1	79,000	79,000	多功能輪椅秤。	
		年	1	690	690	配合預算編列至千元，增列進位數690元。	
					34,035	01-109年個人電腦租賃費 本項係109-114年度連續性計畫，總經費經議會審定為263,787元(不含109及110年度已編列144,435元)，除至以前年度已編列229,752元外，本年度編列最後1年經費34,035元，其各年度資金需求詳如後附分年資金需求表。	
3000 設備及投資					34,035		

臺北市立浩然敬老院

歲出計畫說明提要與各項費用明細表

中華民國114年度

單位：新臺幣元

分支計畫及用途別科目	單位	數量	單價	預算數	說明
3030 資訊軟硬體設備費	年	1	34,035	34,035	本年度所需電腦租賃費。
				46,956	02-110年個人電腦租賃費 本項係110-115年度連續性計畫，總經費經議會審定為207,389元(不含110年度已編列40,791元)，除至以前年度已編列140,868元外，本年度編列46,956元，餘19,565元編列於以後年度，其各年度資金需求詳如後附分年資金需求表。
3000 設備及投資				46,956	
3030 資訊軟硬體設備費	年	1	46,956	46,956	本年度所需電腦租賃費。
				126,000	03-111年個人電腦租賃費 本項係111-116年度連續性計畫，總經費經議會審定為718,200元，除至以前年度已編列380,520元外，本年度編列126,000元，餘211,680元編列於以後年度，其各年度資金需求詳如後附分年資金需求表。
3000 設備及投資				126,000	
3030 資訊軟硬體設備費	年	1	126,000	126,000	本年度所需電腦租賃費。
				85,680	04-112年個人電腦租賃費 本項係112-117年度連續性計畫，總經費經議會審定為718,200元，除至以前年度已編列214,200元外，本年度編列85,680元，餘418,320元編列於以後年度，其各年度資金需求詳如後附分年資金需求表。
3000 設備及投資				85,680	
3030 資訊軟硬體設備費	年	1	85,680	85,680	本年度所需電腦租賃費。
				1,845,528	05-廣慈園區網路監視系統租賃費用 本項原為111-116年度連續性

一般建築及設備—其他設備

一般建築及設備—其他設備

臺北市立浩然敬老院

歲出計畫說明提要與各項費用明細表

中華民國114年度

單位：新臺幣元

分支計畫及用途別科目	單位	數量	單價	預算數	說明
3000 設備及投資				1,845,528	計畫，修正為111-117年度連續性計畫，總經費經議會審定為9,648,660元，除至以前年度已編列2,894,100元(其中111年度不予保留465,300元)外，本年度編列1,845,528元，餘5,374,332元編列於以後年度，其各年度資金需求詳如後附分年資金需求表。
3035 雜項設備費				1,845,528	
	式	1	1,845,528	1,845,528	廣慈園區網路監視系統租賃費用。
				91,800	06-113年個人電腦租賃費
3000 設備及投資				91,800	本項係113-118年度連續性計畫，總經費經議會審定為513,000元，除至以前年度已編列91,800元外，本年度編列91,800元，餘329,400元編列於以後年度，其各年度資金需求詳如後附分年資金需求表。
3030 資訊軟硬體設備費				91,800	
	年	1	91,800	91,800	本年度所需電腦租賃費。
				150,360	07-114年個人電腦租賃費
3000 設備及投資				150,360	本項係114-119年度連續性計畫，總經費經議會審定為718,200元，本年度編列150,360元，餘567,840元編列於以後年度，其各年度資金需求詳如後附分年資金需求表。
3030 資訊軟硬體設備費				150,360	
	年	1	150,360	150,360	本年度所需電腦租賃費。
				718,200	總工程費(或總經費)明細如下：
	臺	21	34,200	718,200	桌上型電腦(含筆電)租賃費。

一般建築及設備—其他設備

一般建築及設備—其他設備

# 臺北市立浩然敬老院

## 人 事 費 分 析 表

中華民國114年度

0463010100-福利服務支出-一般行政-行政管理

單位：新臺幣元

類別	預算員額	全年度人事費											備註	
		民意代表待遇	政務人員待遇	法定編制人員待遇	約聘僱人員待遇	技工及工友待遇	獎金	其他給與	加班費	退休退職給付	退休離職儲金	保險		合計
合計	101			42,430,764	15,736,944	7,124,160	13,053,005	4,679,744	6,278,343	1,500,000	6,380,244	7,316,796	104,500,000	
正式員額	56			42,430,764			9,475,903	886,400	1,518,772		4,710,180	3,821,448	62,843,467	
職員	56			42,430,764			9,475,903	886,400	1,518,772		4,710,180	3,821,448	62,843,467	含駐衛警3人
約聘僱人員	29				15,736,944		1,914,798	464,000	524,565		944,208	2,320,020	21,904,535	
技工	9					4,115,880	960,372	144,000	170,924		419,148	680,076	6,490,400	
駕駛	1					457,320	106,708	16,000	15,244		46,572	75,564	717,408	
工友	6					2,550,960	595,224	96,000	85,032	1,500,000	260,136	419,688	5,507,040	
其他人事費								3,073,344	3,963,806				7,037,150	

本 頁 空 白

## 四、參 考 表



臺北市立浩然敬老院  
歲出一級用途別科目分析表

中華民國114年度

單位：新臺幣千元

名稱及編號	合計	經常支出						資本支出					
		人事費	業務費	獎補助費	債務費	預備金	小計	人事費	業務費	設備及投資	獎補助費	預備金	小計
合計	559,698	104,500	86,313	45,168			235,981			323,717			323,717
63091920000 福利服務支出	559,698	104,500	86,313	45,168			235,981			323,717			323,717
63091920100 一般行政	136,404	104,500	31,854	50			136,404						
63091920101 行政管理	136,404	104,500	31,854	50			136,404						
63091925700 院民照顧服務	99,577		54,459	45,118			99,577						
63091925701 院民照顧服務業務	99,577		54,459	45,118			99,577						
63091929000 一般建築及設備	323,717									323,717			323,717
63091929002 營建工程	321,200									321,200			321,200
63091929004 其他設備	2,517									2,517			2,517

# 臺北市立浩然敬老院

## 資本支出分析表

中華民國114年度

單位：新臺幣千元

名稱及編號	合計	設備及投資								其他資本支出	
		土地	房屋建築及設備	公共建設及設施	機械設備	運輸設備	資訊軟體設備	雜項設備	權利		投資
合計	323,717		321,200				592	1,925			
63091929000 一般建築及設備	323,717		321,200				592	1,925			
63091929002 營建工程	321,200		321,200								
63091929004 其他設備	2,517						592	1,925			

# 臺北市立浩然敬老院

## 各項費用彙計表

中華民國114年度

單位：新臺幣元

工作計畫名稱及編號	63091920101 行政管理	63091925701 院民照顧服務 業務	63091929002 營建工程	63091929004 其他設備	合 計	
第一、二級用途別 科目名稱及編號						
合 計	136,404,000	99,577,000	321,200,000	2,517,000	559,698,000	
100000人事費	104,500,000				104,500,000	
101500法定編制人員待遇	42,430,764				42,430,764	
102000約聘僱人員待遇	15,736,944				15,736,944	
102500技工及工友待遇	7,124,160				7,124,160	
103000獎金	13,053,005				13,053,005	
103500其他給與	4,679,744				4,679,744	
104000加班費	6,278,343				6,278,343	
104500退休退職給付	1,500,000				1,500,000	
105000退休離職儲金	6,380,244				6,380,244	
105500保險	7,316,796				7,316,796	
200000業務費	31,854,000	54,459,000			86,313,000	
200300教育訓練費		77,000			77,000	
200600水電費	9,430,008				9,430,008	
200900通訊費	257,040				257,040	
201800資訊服務費	1,313,256	94,500			1,407,756	
202100其他業務租金	81,840	433,350			515,190	
202400稅捐及規費	30,830				30,830	
202700保險費	127,634	3,960			131,594	
203600按日按件計資酬金	282,700	1,042,050			1,324,750	
204500國內組織會費		60,900			60,900	
205100物品	541,109	3,593,888			4,134,997	
205400一般事務費	18,370,698	48,923,872			67,294,570	
206600車輛及辦公器具養護費	102,000				102,000	
206900設施及機械設備養護費	1,141,085	144,800			1,285,885	
207200國內旅費	18,600	24,800			43,400	
208400短程車資	4,800	59,880			64,680	
209300特別費	152,400				152,400	
300000設備及投資			321,200,000	2,517,000	323,717,000	
301000房屋建築及設備費			321,200,000		321,200,000	
303000資訊軟硬體設備費				591,782	591,782	

# 臺北市立浩然敬老院

## 各項費用彙計表

中華民國114年度

單位：新臺幣元

工作計畫名稱及編號	63091920101 行政管理	63091925701 院民照顧服務 業務	63091929002 營建工程	63091929004 其他設備	合 計	
第一、二級用途別 科目名稱及編號						
303500雜項設備費				1,925,218	1,925,218	
400000獎補助費	50,000	45,118,000			45,168,000	
407000公費就養及醫療補助		45,118,000			45,118,000	
408000損失及賠償	50,000				50,000	

# 臺北市立浩然敬老院

## 人事費彙計表

中華民國114年度

單位：新臺幣元

類別	預算員額	全年度人事費											備註	
		民意代表待遇	政務人員待遇	法定編制人員待遇	約聘僱人員待遇	技工及工友待遇	獎金	其他給與	加班費	退休退職給付	退休離職儲金	保險		合計
合計	101			42,430,764	15,736,944	7,124,160	13,053,005	4,679,744	6,278,343	1,500,000	6,380,244	7,316,796	104,500,000	
正式員額	56			42,430,764			9,475,903	886,400	1,518,772		4,710,180	3,821,448	62,843,467	
職員	56			42,430,764			9,475,903	886,400	1,518,772		4,710,180	3,821,448	62,843,467	(人員維持費) 含駐衛警3人
約聘僱人員	29				15,736,944		1,914,798	464,000	524,565		944,208	2,320,020	21,904,535	
技工	9					4,115,880	960,372	144,000	170,924		419,148	680,076	6,490,400	
駕駛	1					457,320	106,708	16,000	15,244		46,572	75,564	717,408	
工友	6					2,550,960	595,224	96,000	85,032	1,500,000	260,136	419,688	5,507,040	
其他人事費								3,073,344	3,963,806				7,037,150	

臺北市立浩然敬老院

約聘僱人員費用分析表

中華民國114年度

單位：新臺幣元

科目				名稱及編號	約聘人員 (人*月)	約僱人員 (人*月)	全年度預算數	說明
款	項	目	節					
				合計			21,904,535	包括約聘僱人員待遇15,736,944元、年終工作獎金1,914,798元、未休假加班費524,565元、保險費2,320,020元、離職儲金944,208元及休假補助464,000元。
09				00090000000 臺北市政府社會局主管			21,904,535	
	003			00091920000 臺北市立浩然敬老院			21,904,535	
		01		63091920100 一般行政			21,904,535	
			01	63091920101 行政管理			21,904,535	
					2x12		1,586,380	344薪點2人。
					2x12		1,646,781	360薪點2人。
					9x12		7,754,994	376薪點9人。
						6x12	4,187,166	310薪點6人。
						8x12	5,491,952	300薪點8人。
						2x12	1,237,262	270薪點2人。

# 臺北市立浩然敬老院

## 公務車輛明細表

中華民國114年度

單位：新臺幣元

業務計畫 及工作計 畫名稱	車輛 數	車輛 種類	乘客 人數 (不含 司機)	購置 年月	汽缸總 排氣量 (立方 公分)	牌照稅 (全年)	燃料使 用費 (全年)	油料費(全年)			養 護 費	車輛 保險 費	車輛 檢驗 費	備註	
								數量 (公升)	單價 (元)	金額					
一般行政 行政管理		現有車輛					18,350	10,980			62,109	102,000	10,794	1,500	
	1	小客車	4	10001	1798	7,120	4,800	680	30.9	21,012	51,000	5,007	750	0100-UX	
	1	客貨兩用車	7	10404	2351	11,230	6,180	1,330	30.9	41,097	51,000	5,787	750	AKN-8010	
		合計				18,350	10,980			62,109	102,000	10,794	1,500		

# 臺北市立浩然敬老院

## 繼續性計畫分年資金需求表

中華民國114年度

單位：新臺幣元

計畫項目	全程計畫 總金額	分年資金需求							備註
		以前年度 預算數	114年度	115年度	116年度	117年度	118年度	119年度以後	
總計	2,661,640,319	103,278,040	323,429,999	1,251,943,573	851,424,688	131,510,019	54,000	-	
一般建築及設備	2,661,640,319	103,278,040	323,429,999	1,251,943,573	851,424,688	131,510,019	54,000	-	
營建工程	2,649,571,083	99,792,100	321,200,000	1,249,775,000	849,316,000	129,487,983	-	-	
興建工程	2,649,571,083	99,792,100	321,200,000	1,249,775,000	849,316,000	129,487,983	-	-	
致中樓及致和樓重建工程專案管理費	37,098,000	19,726,100	1,000	6,574,000	3,287,000	7,509,900	-	-	
致中樓及致和樓重建工程設計監造費用	65,993,000	37,137,000	3,730,000	14,565,000	9,542,000	1,019,000	-	-	
浩然敬老院重建工程	2,546,480,083	42,929,000	317,469,000	1,228,636,000	836,487,000	120,959,083	-	-	
其他設備	12,069,236	3,485,940	2,229,999	2,168,573	2,108,688	2,022,036	54,000	-	
其他設備	12,069,236	3,485,940	2,229,999	2,168,573	2,108,688	2,022,036	54,000	-	
109年個人電腦租賃費	263,787	229,752	34,035	-	-	-	-	-	總經費不含109及110年度已編列144,435元
110年個人電腦租賃費	207,389	140,868	46,956	19,565	-	-	-	-	總經費不含110年度已編列40,791元
111年個人電腦租賃費	718,200	380,520	126,000	126,000	85,680	-	-	-	
廣慈園區網路監視系統租賃費用	9,648,660	2,428,800	1,845,528	1,845,528	1,845,528	1,683,276	-	-	
112年個人電腦租賃費	718,200	214,200	85,680	85,680	85,680	246,960	-	-	
113年個人電腦租賃費	513,000	91,800	91,800	91,800	91,800	91,800	54,000	-	

臺北市立浩然敬老院  
新興計畫分年資金需求表

中華民國114年度

單位： 新臺幣元

計畫項目	全程計畫 總金額	分年資金需求							備註
		以前年度 預算數	114年度	115年度	116年度	117年度	118年度	119年度以後	
總計	718,200	-	150,360	131,040	131,040	131,040	131,040	43,680	
一般建築及設備	718,200	-	150,360	131,040	131,040	131,040	131,040	43,680	
其他設備	718,200	-	150,360	131,040	131,040	131,040	131,040	43,680	
其他設備	718,200	-	150,360	131,040	131,040	131,040	131,040	43,680	
114年個人 電腦租賃費	718,200	-	150,360	131,040	131,040	131,040	131,040	43,680	

## 歲出按職能及經

中華民國114

職能別分類	經濟性分類	經常支出							資本支出					
		受僱人員報酬	購買商品及勞務支出	債務利息	土地租金支出	經常移轉			經常支出合計	投資及增資				
						對企業	對非營利及民間機構	對政府		對國外	對營業基金	對非營業特種基金	對民間企業	
總計		105,825	84,988					45,168			235,981			
01 一般公共事務														
02 防衛														
03 公共秩序與安全														
04 教育														
05 保健														
06 社會安全與福利		105,825	84,988					45,168			235,981			
07 住宅及社區服務														
08 娛樂、文化與宗教														
09 燃料與能源														
10 農、林、漁、牧業														
11 礦業、製造業及營造業														
12 運輸及通信														
13 其他經濟服務														
14 環境保護														
15 其他支出														

濟性綜合分類表

年度

單位：新臺幣千元

資本支出														
資本移轉				土地購入	無形資產購入	固定資本形成							資本支出合計	總計
對企業	對非營利及民間機構	對政府	對國外			住宅	非住宅房屋	營建工程	運輸工具	資訊軟體	其他設備及機器	土地改良		
						321,200					2,517	323,717	559,698	
							321,200				2,517	323,717	559,698	