

年度-法定預算

機關編號

09-192

中華民國 115 年度

臺北市總預算

臺北市立浩然敬老院單位預算

臺北市立浩然敬老院 編

臺北市立浩然敬老院

目次

中華民國 115 年度

一、預算總說明	第	1 頁
二、主要表		
(一)歲入預算表	第	3 頁
(二)歲出預算表	第	5 頁
三、附屬表		
(一)歲入項目說明提要與預算明細表	第	7 頁
(二)歲出計畫說明提要與各項費用明細表	第	13 頁
1. 一般行政		
行政管理	第	13 頁
2. 院民照顧服務		
院民照顧服務業務	第	20 頁
3. 一般建築及設備		
營建工程	第	25 頁
其他設備	第	27 頁
(三)人事費分析表	第	30 頁
四、參考表		
(一)歲出一級用途別科目分析表	第	31 頁
(二)資本支出分析表	第	32 頁
(三)各項費用彙計表	第	33 頁
(四)人事費彙計表	第	35 頁
(五)約聘僱人員費用分析表	第	36 頁
(六)公務車輛明細表	第	37 頁
(七)繼續性計畫分年資金需求表	第	38 頁
(八)新興計畫分年資金需求表	第	39 頁
(九)歲出按職能及經濟性綜合分類表	第	40 頁

一、預算總說明

臺北市立浩然敬老院 預 算 總 說 明

中華民國 115 年度

一、現行法定職掌及組織系統圖：

(一)機關主要職掌：本院以收容照顧設籍本市 65 歲以上之低收入戶市民，且無直系血親卑親屬及無自有住宅之長者為業務範圍。

(二)內部分層業務：本院設置院長 1 人，綜理院務；置副院長、秘書各 1 人，襄理院務；下設 5 組 3 室。職員 53 人，駐衛警 2 人，技工及駕駛 8 人，工友 6 人，約聘僱人員 29 人，合計 98 人。內部各組室業務如下：

社會工作組：綜理院民入出院及自治管理事務，結合外界資源辦理各項院民福利及文康活動，處理亡故院民遺產、社工員在職訓練等事項。

行政管理組：綜理全院採購、設施設備維護、院區重建工程、資訊、財產管理、檔案、文書管理、研考、出納及環境清潔維護管理等事項。

致中敬老組：提供安養院民日常生活照顧、個案工作、緊急送醫及健康促進等事項。

致和敬老組：提供養護院民日常生活照顧、個案工作、緊急送醫及健康促進等事項。

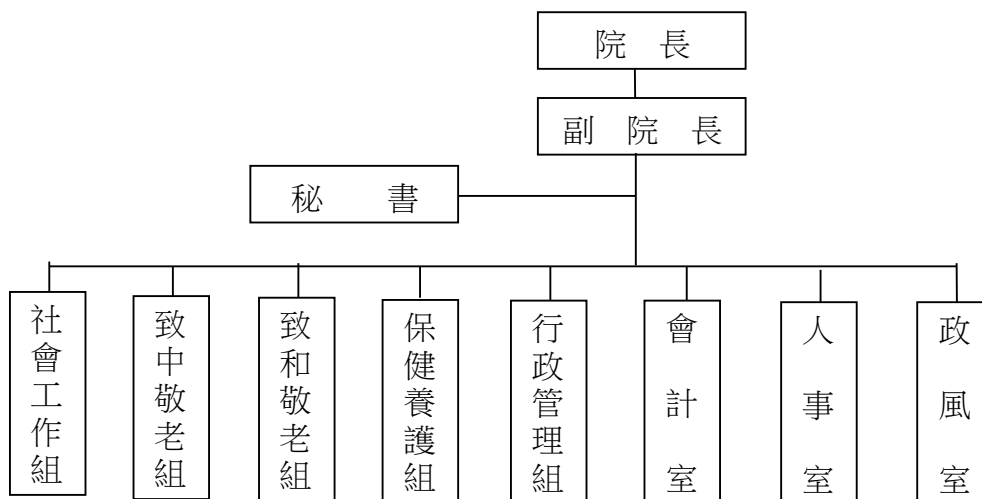
保健養護組：提供養護(含管路)院民日常生活照顧、個案工作、醫療保健器材購置、緊急送醫及健康促進等事項。

會 計 室：秉承上級機關之監督與指導，並依法辦理歲計、會計、統計等事項。

人 事 室：秉承上級機關之監督與指導，並依法辦理人事管理等事項。

政 風 室：秉承上級機關之監督與指導，並依法辦理政風業務等事項。

(三)組織系統圖：



臺北市立浩然敬老院

預 算 總 說 明

中華民國 115 年度

二、前年度及上年度已過期間計畫實施及預算執行情形：

(一)前年度計畫實施成果及決算辦理概況：本院前年度各項業務，均能按預定業務計畫如期實施順利完成，其經費預算除配合工作進度執行外，預算餘額悉依規定繳庫。

- 1.歲入預算編列 11,326,000 元，執行結果，決算數 12,309,879 元，占預算數 108.69%。
- 2.歲出預算編列 319,188,000 元，執行結果，決算數 303,624,965 元，占預算數 95.12%，賸餘數依規定全部繳庫。

(二)上年度已過期間計畫實施及預算執行情形(本院上年度截至 114 年 6 月底止預算執行情形如下)：

單位：新臺幣元

業務計畫	全年度預算數	截至 114 年 6 月止		
	(含第一、第二預備金)	累計分配數	累計實現數	執行百分比
合計	559,698,000	204,049,995	177,837,698	87.15%
一般行政	136,404,000	76,273,809	70,555,210	92.5%
院民照顧服務	99,577,000	45,509,342	39,468,281	86.73%
一般建築及設備	323,717,000	82,266,844	67,814,207	82.43%

三、本年度預算施政(業務及工作)計畫重點及預算提要：

(一)本年度預算計畫重點及預算績效：

1. 辦理院民生活照顧，讓低收入及無依長者得以安頓晚年。
2. 辦理本院重建工程，由捷運局代辦，113 年開工，本年持續工程。
3. 因應重建工程，院民中繼廣慈博愛園區期間收住院民 312 人，提供安養、養護(含鼻胃管、導尿管)型照顧服務。

(二)本年度預算提要及成本估計：

- 1.歲入部分：本年度預算共列 344,000 元，其中罰款及賠償收入 24,000 元、財產收入 20,000 元、其他收入 300,000 元。
- 2.歲出部分：本年度預算共列 676,129,000 元，其中經常門預算 248,993,000 元、資本門預算 427,136,000 元，其明細如下：
 - (1)一般行政計列 139,782,000 元，包括人事費 102,085,000 元、業務費 35,661,000 元、設備及投資 1,996,000 元、獎補助費 40,000 元。
 - (2)院民照顧服務計列 111,207,000 元，包括業務費 68,187,000 元、獎補助費 43,020,000 元。
 - (3)一般建築及設備計列 425,140,000 元，包括營建工程 424,594,000 元、其他設備 546,000 元。

二、主 要 表

臺北市立浩然敬老院

歲入預算表

中華民國115年度

單位：新臺幣千元

科 目				本年度預算數			上年度 預算數	前年度 決算數	本年度與 上年度比較	說 明	
款	項	目	節	名稱及編號	合計	經常門					資本門
				合 計	344	344	-	356	12,310	-12	
02				0400000000 罰款及賠償收入	24	24	-	24	288	-	
	059			0409192000 臺北市立浩然敬老院	24	24	-	24	288	-	
		01		0409192030 賠償收入	24	24	-	24	288	-	
			01	04091920301 一般賠償收入	24	24	-	24	288	-	- 本年度預算數係廠商違約罰款收入。
04				0700000000 財產收入	20	20	-	32	11,606	-12	
	061			0709192000 臺北市立浩然敬老院	20	20	-	32	11,606	-12	
		01		0709192010 財產孳息	-	-	-	-	12	-	
			01	07091920101 利息收入	-	-	-	-	7	-	- 前年度決算數係專戶存款利息收入，本年度及上年度均無預算數。
			02	07091920103 租金收入	-	-	-	-	5	-	- 前年度決算數係場地租借收入，本年度及上年度均無預算數。
			02	0709192050 廢舊物資售價	20	20	-	32	11,594	-12	
			01	07091920501 廢舊物資售價	20	20	-	32	11,594	-12	- 本年度預算數係變賣報廢財物殘值收入。
08				1200000000 其他收入	300	300	-	300	416	-	
	060			1209192000 臺北市立浩然敬老院	300	300	-	300	416	-	
		01		1209192020 雜項收入	300	300	-	300	416	-	
			01	12091920201 收回以前年度歲出	300	300	-	300	128	-	- 本年度預算數係收回亡故院民喪葬費等。

臺北市立浩然敬老院

歲入預算表

中華民國115年度

單位：新臺幣千元

科 目				本年度預算數			上年度 預算數	前年度 決算數	本年度與 上年度比較	說 明
款	項	目	節	合計	經常門	資本門				
			02	12091920210 其他雜項收入	-	-	-	288	-	前年度決算數係回饋金收入，本年度及上年度均無預算數。

臺北市立浩然敬老院

歲出預算表

中華民國115年度

單位：新臺幣千元

款	項	目	節	名稱及編號	本年度預算數			上年度預算數	前年度決算數	本年度與上年度比較	說明
					合計	經常門	資本門				
09				00090000000 臺北市政府社會局主管	676,129	248,993	427,136	559,698	303,624	116,431	
	003			00091920000 臺北市立浩然敬老院	676,129	248,993	427,136	559,698	303,624	116,431	
		01		63091920100 一般行政	139,782	137,786	1,996	136,404	130,523	3,378	
			01	63091920101 行政管理	139,782	137,786	1,996	136,404	130,523	3,378	本年度預算數內容與上年度之比較如下： 1.經常門137,786,000元，較上年度增加1,382,000元，內容如下： (1)人事費102,085,000元，較上年度減少2,415,000元，依實際需要核實編列。 (2)保全費用3,623,100元，較上年度增加953,532元。 (3)行政事務勞務外包2,364,821元，較上年度增加754,848元。 (4)全院冷(暖)氣機養護費1,221,500元，較上年度增加632,340元。 (5)環境清潔業務外包服務費6,417,039元，較上年度增加588,931元。 (6)其他合共22,074,540元，較上年度增加867,349元。 2.資本門1,996,000元，較上年度增加1,996,000元，本年度編列廣慈園區網路監視系統租賃費用及購置或汰換設備等。
		02		63091925700 院民照顧服務	111,207	111,207	-	99,577	91,155	11,630	
			01	63091925701 院民照顧服務業務	111,207	111,207	-	99,577	91,155	11,630	本年度預算數內容與上年度之比較如下： 1.保養組照顧服務外包服務費23,474,405元，較上年度增加7,358,547元。 2.致和組照顧服務外包服務費31,195,909元，較上年度增加4,748,771元。 3.膳食業務外包服務費6,232,295元，較上年度增加1,732,295元。 4.院民主副食(含院民水果代金每人每日33元)21,221,100元，較上年度增加1,675,350元。 5.院民零用金12,000,000元，較上年度減少3,000,000元。 6.其他合共17,083,291元，較上

臺北市立浩然敬老院

歲出預算表

中華民國115年度

單位：新臺幣千元

科 目				本年度預算數			上年度 預算數	前年度 決算數	本年度與 上年度比較	說 明	
款	項	目	節	名稱及編號	合計	經常門					資本門
		03		63091929000 一般建築及設備	425,140	-	425,140	323,717	81,946	101,423	年度減少884,963元。
			01	63091929002 營建工程	424,594	-	424,594	321,200	77,671	103,394	1.本年度編列致中樓及致和樓重建工程專案管理費3,286,000元，本計畫係110-117年度連續計畫。 2.本年度編列致中樓及致和樓重建工程設計監造費用5,973,000元，本計畫係110-117年度連續計畫。 3.本年度編列浩然敬老院重建工程工程費415,335,000元，本工程係112-117年度連續工程。
			02	63091929004 其他設備	546	-	546	2,517	4,275	-1,971	本年度編列個人電腦租賃費如列數。

三、附 屬 表

臺北市立浩然敬老院

歲入項目說明提要與預算明細表

經常門

中華民國115年度

單位：新臺幣元

賠償收入—一般賠償收入	來源別子目及細目與編號	04091920301 賠償收入-一般賠償收入	承辦單位	行政管理組	預算金額	24,000元	賠償收入—一般賠償收入
歲入項目說明	<p>一、項目內容： 廠商違約罰款收入。</p> <p>二、法令依據： 依契約及相關規定辦理。</p> <p>三、計算方法： 24,000元x1年=24,000元。</p> <p>四、實施進度： 自115年1月1日起至115年12月31日止。</p> <p>五、完成方法： 依規定解繳市庫。</p> <p>六、預期成果： 依契約規定執行並繳庫，以懲戒違約承商確保契約履行。</p>						

臺北市立浩然敬老院

歲入項目說明提要與預算明細表

經常門

中華民國115年度

單位：新臺幣元

	科目名稱及編號	單位	數量	單價	預算數	說明及收入依據
賠償收入——一般賠償收入	合計				24,000	
	04091920301 一般賠償收入	年	1	24,000	24,000	廠商違約罰款收入。 收入依據：依契約及相關規定辦理。

賠償收入——一般賠償收入

臺北市立浩然敬老院

歲入項目說明提要與預算明細表

經常門

中華民國115年度

單位：新臺幣元

廢舊物資售價 — 廢舊物資售價	來源別子目及 細目與編號	07091920501 廢舊物資售價-廢舊物資售價	承辦單位	行政管理組	預算金額	20,000元
歲 入 項 目 說 明	一、項目內容：收取財物報廢殘值變賣收入。 二、法令依據：依臺北市市有財產報廢處理原則辦理。 三、計算方法：20,000元x1年=20,000元。 四、實施進度：自115年1月1日起至115年12月31日止。 五、完成方法：依規定解繳市庫。 六、預期成果：增裕庫收。					

廢舊物資售價—廢舊物資售價

臺北市立浩然敬老院

歲入項目說明提要與預算明細表

經常門

中華民國115年度

單位：新臺幣元

科目名稱及編號	單位	數量	單價	預算數	說明及收入依據
合計				20,000	
07091920501 廢舊物資售價	年	1	20,000	20,000	財物報廢殘值變賣收入。 收入依據：依臺北市市有財產報廢處理原則辦理。

廢舊物資售價—廢舊物資售價

廢舊物資售價—廢舊物資售價

臺北市立浩然敬老院

歲入項目說明提要與預算明細表

經常門

中華民國115年度

單位：新臺幣元

雜項收入— 收回以前年度歲出	來源別子目及 細目與編號	12091920201 雜項收入-收回以前年度歲出	承辦單位	社會工作組	預算金額	300,000元
歲 入 項 目 說 明	<p>一、項目內容： 收回亡故院民喪葬費等。</p> <p>二、法令依據： 依預算法及老人福利法第24條相關規定辦理。</p> <p>三、計算方法： 預估可追回喪葬費之亡故院民人數(20人)x平均每人可追回喪葬費之金額(15,000元) =300,000元。</p> <p>四、實施進度： 自115年1月1日起至115年12月31日止。</p> <p>五、完成方法： 請遺產管理人或繼承人於亡故院民遺產總額中歸還本院代墊之喪葬費用。</p> <p>六、預期成果： 歸墊本院代墊之院民喪葬費用。</p>					
雜項收入— 收回以前年度歲出						

臺北市立浩然敬老院

歲入項目說明提要與預算明細表

經常門

中華民國115年度

單位：新臺幣元

	科目名稱及編號	單位	數量	單價	預算數	說明及收入依據
雜項收入—收回以前年度歲出	合計				300,000	
	12091920201 收回以前年度歲出	人	20	15,000	300,000	收回亡故院民喪葬費等。 收入依據：依預算法及老人福利法第24條相關規定辦理。

雜項收入—收回以前年度歲出

臺北市立浩然敬老院

歲出計畫說明提要與各項費用明細表

中華民國115年度

單位：新臺幣元

一般行政 — 行政管理	業務計畫及工作計畫 名稱與編號	63091920101 一般行政-行政管理	承辦 單位	行政管理組、會計室、人 事室、政風室	預算 金額	139,782,000元	一般行政 — 行政管理
歲出計畫 說明	<p>一、計畫內容： 1.院務施政、年度計畫擬定之考核工作及其他相關業務活動等。 2.院區水電、鍋爐及各項設備之維護管理工作。 3.綜理出納、財產管理、文書、研考業務。 4.歲計、會計、統計工作。 5.人事業務工作。 6.政風業務工作。</p> <p>二、預期成果： 1.完成年度施政計畫及自行檢討考核事項。 2.提供完善設施、增進院民生活起居之便利性及安全性。 3.運用電子化作業，掌握時效，提高工作效率。 4.辦理預決算業務，並善盡內部審核之責。 5.辦理人事、任免、考績等事項。 6.端正政風防制貪瀆。</p>						
	分支計畫及用途別科目	單位	數量	單價	預算數	說 明	
	合計				139,782,000	較上年度預算數136,404,000元，增加3,378,000元。	
	01人員維持費				102,085,000	較上年度預算數104,500,000元，減少2,415,000元。	
	1000 人事費				102,085,000		
	1015 法定編制人員待遇				42,743,520		
		年	1	42,743,520	42,743,520	職員55人薪津(詳人事費分析表)。	
	1020 約聘僱人員待遇				16,166,856		
		年	1	8,021,160	8,021,160	約聘人員13人薪津(詳人事費分析表)。	
		年	1	8,145,696	8,145,696	約僱人員16人薪津(詳人事費分析表)。	
	1025 技工及工友待遇				4,906,380		
		年	1	4,906,380	4,906,380	職工14人工資(詳人事費分析表)。	
	1030 獎金				13,896,879		
		年	1	5,733,252	5,733,252	依考績法規定核發之獎金。	

臺北市立浩然敬老院

歲出計畫說明提要與各項費用明細表

中華民國115年度

單位：新臺幣元

分支計畫及用途別科目	單位	數量	單價	預算數	說明
1035 其他給與	年	1	6,142,770	6,142,770	依規定核發之年終工作獎金。
	年	1	2,020,857	2,020,857	依規定核發之約聘僱年終工作獎金。
				4,117,760	
	年	1	1,558,400	1,558,400	休假補助費。
	人、月	7×12	700	58,800	技工、工友監護費。
	人、月	10×6	1,200	72,000	替代役役男上下班交通費。
	人、月	18×12	630	136,080	員工上下班交通費。
	人、月	13×12	1,008	157,248	員工上下班交通費。
	人、月	11×12	1,176	155,232	員工上下班交通費。
	人、月	56×12	1,200	806,400	員工上下班交通費。
1040 加班費	人、日	2×365	1,200	876,000	護士夜班費(大夜班700元，小夜班500元)。
	月、次	12×124	200	297,600	職工、約僱照顧服務員輪班夜點費。
				5,848,883	
1045 退休退職給付	年	1	3,963,806	3,963,806	本院員工辦理各項業務超時加班費。
	年	1	1,885,077	1,885,077	不休假出勤加班費。
1050 退休離職儲金				2,000,000	
	年	1	2,000,000	2,000,000	職工退休退職給付。
1055 保險	年	1	4,631,760	4,631,760	提撥退撫基金。
	年	1	962,100	962,100	提撥約聘僱人員離職儲金及新制勞工退休金。
	年	1	304,572	304,572	提撥勞工退休準備金。
	年	1	2,740,232	2,740,232	職員及職工健保費。
	年	1	900,300	900,300	約聘僱健保費。

一般行政—行政管理

一般行政—行政管理

臺北市立浩然敬老院

歲出計畫說明提要與各項費用明細表

中華民國115年度

單位：新臺幣元

分支計畫及用途別科目	單位	數量	單價	預算數	說明
一般行政—行政管理 02一般業務 2000 業務費 2006 水電費 2009 通訊費 2018 資訊服務費 2021 其他業務租金 2024 稅捐及規費	年	1	1,114,740	1,114,740	職員公保費。
	年	1	444,146	444,146	職工勞保費。
	年	1	1,306,872	1,306,872	約聘僱勞保費。
				37,087,000	較上年度預算數31,274,000元，增加5,813,000元。
				35,091,000	
				9,797,748	
	月	12	75,000	900,000	院民用水費。
	月	12	491,479	5,897,748	院民用電費。
	月	12	250,000	3,000,000	院民用瓦斯費。
				257,040	
	件	5,352	5	26,760	郵票費。
	年	1	230,280	230,280	電話費。
				1,447,886	
	年	1	145,950	145,950	資訊系統內部稽核管理審查及核心系統滲透測試服務費等。
	年	1	1,039,296	1,039,296	資訊設備委外工作管理服務費用(包含軟硬體、伺服器、資料庫、網路及資訊安全等維護管理)(含派駐人員1名)。
	年	1	120,000	120,000	電腦設備硬體維護費。
	年	1	142,640	142,640	伺服器軟體使用授權(新增)。
			82,440		
年	1	69,840	69,840	交誼廳電視第四臺月租費。	
月	12	1,050	12,600	廣慈衛福大樓消防受信總機行動裝置遠端監看軟體月租費。	
			18,160		
年	1	11,230	11,230	公務車輛使用牌照稅(詳公務車輛明細表)。	
年	1	6,180	6,180	公務車輛燃料使用費(詳公務車輛明細表)。	

臺北市立浩然敬老院

歲出計畫說明提要與各項費用明細表

中華民國115年度

單位：新臺幣元

分支計畫及用途別科目	單位	數量	單價	預算數	說明
2027 保險費	年	1	750	750	公務車輛檢驗費(詳公務車輛明細表)。
				129,044	
	年	1	6,204	6,204	公務車輛保險費(詳公務車輛明細表)。
2036 按日按件計資酬金	人	115	330	37,950	災害期間防救災人員投保意外保險。
	年	1	84,890	84,890	公共意外責任險。
				338,700	
	節	27	2,000	54,000	員工在職教育訓練鐘點費。
	年	1	146,000	146,000	消防檢測申報。
	年	1	82,700	82,700	室內空氣品質檢測費。
	式	1	56,000	56,000	建築物公共安全檢查簽證及申報(新增)。
2051 物品				513,506	
2054 一般事務費	年	1	187,100	187,100	電腦耗材。
	年	1	286,800	286,800	打掃清潔用具(用品)。
	年	1	39,606	39,606	公務車輛油料費(詳公務車輛明細表)。
				20,574,301	
	年	1	19,440	19,440	印製業務表格。
	套	2	1,500	3,000	駐衛警夏服。
	人	2	400	800	駐衛警各項配備(含腰(褲)帶、領帶夾、胸章、臂章)。
	雙	2	1,100	2,200	駐衛警皮鞋。
	年	1	3,623,100	3,623,100	保全費用。
	年	1	6,417,039	6,417,039	環境清潔業務外包服務費。
	人、月	53×12	360	228,960	統籌業務費，按職員每人每月360元編列。
	人、月	31×12	120	44,640	統籌業務費，按約聘僱人員及駐衛警每人每月120元編

一般行政—行政管理

一般行政—行政管理

臺北市立浩然敬老院

歲出計畫說明提要與各項費用明細表

中華民國115年度

單位：新臺幣元

分支計畫及用途別科目	單位	數量	單價	預算數	說明	
一般行政—行政管理	人、月	14×12	50	8,400	列。 統籌業務費，按駕駛、技工、工友每人每月50元編列。	
	臺、月、張	4×12×6950	0.6	200,160	影印機使用費。	
	月	12	43,400	520,800	環境衛生消毒費。	
	年	1	90,000	90,000	報紙訂閱費。	
	年	1	1,164,840	1,164,840	垃圾清運費(含醫療廢棄物清運)。	
	年	1	132,660	132,660	飲水機檢測費(含濾心)。	
	年	1	408,000	408,000	洗碗精及清潔用品。	
	年	1	1,882,176	1,882,176	鍋爐勞務委外。	
	年	1	2,364,821	2,364,821	行政事務勞務外包。	
	年	1	1,281,349	1,281,349	廣慈園區院民洗衣外包費用。	
	年	1	1,999,616	1,999,616	廣慈園區物業管理費用。	
	年	1	161,300	161,300	復康計程車及民間救護車等使用費。	
	人次	130	120	15,600	召開會議及執行勤務逾時誤餐餐盒費。	
	套	2	2,200	4,400	駐衛警冬服(2年1編)。	
	套	2	500	1,000	駐衛警警用雨衣。	
	2066 車輛及辦公器具養護費	年	1	55,250	55,250	公務車輛養護費(詳公務車輛明細表)。
	2069 設施及機械設備養護費	年	1	155,000	155,000	污油槽等定期清理維護費。
		月	12	4,000	48,000	消防設備維護。
	年	1	65,200	65,200	高低壓設備定期保養費。	
	年	1	71,425	71,425	廣慈園區各項設備養護費。	

臺北市立浩然敬老院

歲出計畫說明提要與各項費用明細表

中華民國115年度

單位：新臺幣元

分支計畫及用途別科目	單位	數量	單價	預算數	說明
一般行政 — 行政管理	次	4	35,000	140,000	鍋爐設備定檢、保養費。
	年	1	1,221,500	1,221,500	全院冷(暖)氣機養護費。
	2072 國內旅費			18,600	
	人、天	3×4	1,550	18,600	員工差旅費。
	2084 短程車資			4,800	
	年	1	4,800	4,800	外出洽辦公務所需之交通費。
	2093 特別費			152,400	
	月	12	12,700	152,400	院長特別費。
	3000 設備及投資			150,472	
	3035 雜項設備費			150,472	
	式	1	150,000	150,000	購置或汰換設備等。
	年	1	472	472	配合預算編列至千元，增列進位數472元。
				1,845,528	01-廣慈園區網路監視系統租賃費用 本項為111-117年度連續性計畫，總經費經議會審定為9,648,660元，除至以前年度已編列4,739,628元(其中111年度不予保留465,300元)外，本年度編列1,845,528元，餘3,528,804元編列於以後年度，其各年度資金需求詳如後附分年資金需求表。
3000 設備及投資				1,845,528	
3035 雜項設備費				1,845,528	
	式	1	1,845,528	1,845,528	廣慈園區網路監視系統租賃費用。
05會計業務				12,000	較上年度預算數12,000元，無增減。
2000 業務費				12,000	
2054 一般事務費				12,000	
	本	80	150	12,000	印製年度單位預算書等。
06人事業務				587,000	較上年度預算數607,000元，減少20,000元。

臺北市立浩然敬老院

歲出計畫說明提要與各項費用明細表

中華民國115年度

單位：新臺幣元

分支計畫及用途別科目	單位	數量	單價	預算數	說明
2000 業務費				547,000	
2051 物品				3,600	
2054 一般事務費	年	1	3,600	3,600	人事卡片識別證等費用。
2054 一般事務費	人、年	98x1	3,000	294,000	員工文康活動費。
2054 一般事務費	年	1	8,900	8,900	印製人事業務表冊。
2054 一般事務費	年	1	220,500	220,500	員工健康檢查費。
2054 一般事務費	人	4	5,000	20,000	退休人員退休紀念品。
4000 獎補助費				40,000	
4080 損失及賠償	年	1	40,000	40,000	勞工保險給付損失賠償。
07政風業務				11,000	較上年度預算數11,000元，無增減。
2000 業務費				11,000	
2054 一般事務費	次、份	2x20	275	11,000	廉政宣導及相關廉政資料用品等費用。

一般行政
—
行政管理

一般行政
—
行政管理

臺北市立浩然敬老院

歲出計畫說明提要與各項費用明細表

中華民國115年度

單位：新臺幣元

院民照顧服務—院民照顧服務業務	業務計畫及工作計畫名稱與編號	63091925701 院民照顧服務-院民照顧服務業務	承辦單位	社會工作組、致中敬老組、致和敬老組、保健養護組	預算金額	111,207,000元	院民照顧服務—院民照顧服務業務
歲出計畫說明	<p>一、計畫內容：</p> <ol style="list-style-type: none"> 1.辦理院民進住、退院相關業務。 2.辦理院民社團、各項節慶、文康及志願服務等活動。 3.辦理專業人員教育訓練、機構參訪及其他相關業務活動。 4.收住老弱無依長者，使其生活安定頤養天年。 5.辦理院民生活照顧、健康維護、衛生教育、復健及其他相關業務。 6.慢性疾病預防、協助診療、急診處置及送醫。 7.心理輔導及關懷、精神專科關懷計畫、促進院民健康。 <p>二、預期成果：</p> <ol style="list-style-type: none"> 1.藉由多元化活動及服務，提升院民機構適應及生活滿意度。 2.透過訓練與觀摩充實專業知能及工作方法。 3.安定院民生活，以達老有所終之目的。 4.延緩失能並維護院民健康。 5.增加醫護常識，提升養護照護品質。 						
分支計畫及用途別科目		單位	數量	單價	預算數	說 明	
合計					111,207,000	較上年度預算數99,577,000元，增加11,630,000元。	
05院民社會工作					2,008,000	較上年度預算數1,740,000元，增加268,000元。	
2000 業務費					1,855,000		
2018 資訊服務費					360,000		
		年	1	360,000	360,000	院民個案管理(含智慧照護)系統維護費用。	
2027 保險費					3,960		
		人	22	180	3,960	志工保險費。	
2036 按日按件計資酬金					253,000		
		人次	18	2,500	45,000	諮詢會議專家學者出席費。	
		節	86	2,000	172,000	聘請專家學者講師鐘點費。	
		節	18	2,000	36,000	院民心理諮商鐘點費。	
2045 國內組織會費					15,000		
		年	1	15,000	15,000	社工師公會會費(常年會費2,500元*6人)。	

臺北市立浩然敬老院

歲出計畫說明提要與各項費用明細表

中華民國115年度

單位：新臺幣元

分支計畫及用途別科目	單位	數量	單價	預算數	說明	
院民照顧服務—院民照顧服務業務	2051 物品			22,940		
		年	1	2,940	2,940	業務用文具紙張等。
		年	1	20,000	20,000	圖書室雜誌及輔導書籍。
	2054 一般事務費				1,200,100	
		年	1	120,000	120,000	印製表格文宣等。
		年	1	51,000	51,000	購置或租借院民活動用品。
		年	1	194,000	194,000	慶生敬老、節(院)慶聯歡相關活動及獎品費。
		人、次	30×1	1,000	30,000	查調戶籍及法院遞狀等規費。
		年	1	485,900	485,900	院民社團及聯誼活動費用。
		年	1	96,000	96,000	慰問住院院民慰問品。
	年	1	190,800	190,800	院民旅遊活動費。	
	人次	216	150	32,400	志工餐點及交通補助費。	
4000 獎補助費				153,000		
4070 公費就養及醫療補助				153,000		
	人	306	500	153,000	院民壽星禮金。	
06院民安養服務				81,737,000	較上年度預算數77,487,000元，增加4,250,000元。	
2000 業務費				38,870,000		
2003 教育訓練費				27,000		
	年	1	27,000	27,000	工作人員訓練費。	
2051 物品				1,039,508		
	月	12	1,440	17,280	業務用文具紙張等。	
	年	1	654,000	654,000	醫療用品及藥品。	
	月	12	3,095	37,140	院民活動用具。	
	年	1	51,400	51,400	護具及圍裙等。	
	年	1	49,760	49,760	廚房炊事用具補充(湯鍋、鋼鍋等)。	
	人	40	2,300	92,000	院民用寢具(棉被、被套、枕	

臺北市立浩然敬老院

歲出計畫說明提要與各項費用明細表

中華民國115年度

單位：新臺幣元

分支計畫及用途別科目	單位	數量	單價	預算數	說明	
院民照顧服務—院民照顧服務業務	年	1	137,928	137,928	頭、枕套、床單、墊被等)。	
	2054 一般事務費			37,803,492	排風扇、桌巾及防水床罩等。	
	年	1	18,720	18,720	印製表格文宣等。	
	年	1	194,008	194,008	院民活動相關費用。	
	年	1	6,232,295	6,232,295	膳食業務外包服務費。	
	年	1	31,195,909	31,195,909	致和組照顧服務外包服務費。	
	套	36	1,500	54,000	工作人員夏季工作服。	
	套	10	1,500	15,000	護士夏季工作服。	
	套、人	2×10	2,300	46,000	護士冬季工作服(2年1編)。	
	人、雙	10×2	1,100	22,000	護士工作鞋(2年1編)。	
	人次	213	120	25,560	召開會議及執行勤務逾時誤餐餐盒費。	
	4000 獎補助費				42,867,000	
	4070 公費就養及醫療補助				42,867,000	
人	15	25,000	375,000	本院院民喪葬費。		
人、天	306×365	190	21,221,100	本院院民主副食(含院民水果代金每人每日33元)。		
人、年	306×1	1,100	336,600	本院院民日用品及清潔用品(包括毛巾、洗衣粉、沐浴乳、衛生紙、牙膏、牙刷、清潔用具、殺蟲劑及消毒用品)。		
人、月	200×12	5,000	12,000,000	本院院民零用金。		
人、年	306	5,000	1,530,000	本院院民端午、中秋、春節營養品實物代金。		
人、年	306×1	7,200	2,203,200	本院院民服裝代金。		
年	1	5,201,100	5,201,100	本院院民住院照顧看護費。		
07保健醫療				27,462,000	較上年度預算數20,350,000元，增加7,112,000元。	

臺北市立浩然敬老院

歲出計畫說明提要與各項費用明細表

中華民國115年度

單位：新臺幣元

分支計畫及用途別科目	單位	數量	單價	預算數	說明
2000 業務費				27,462,000	
2003 教育訓練費	年	1	50,000	50,000	工作人員教育訓練費。
2021 其他業務租金	臺、月	1×12	1,500	18,000	自動體外心臟電擊去顫器(AED)租賃費。
2036 按日按件計資酬金	診次	152	2,410	366,320	忠孝院區醫師支援應診費。
	月	12	36,000	432,000	職能治療師服務費。
	節	52	2,000	104,000	醫療講座講師鐘點費。
2045 國內組織會費	年	1	35,000	35,000	醫療人員公會會費(藥師、復健師、營養師、護士)。
	年	1	13,400	13,400	長期照護發展協會、長期照護專業協會、感染管制學會及自立支援專業照顧協會會費。
2051 物品	年	1	2,375,660	2,375,660	住民使用紙尿褲及看護墊費用等。
	年	1	30,180	30,180	醫療耗材費用等。
	月	12	2,000	24,000	業務用文具紙張等。
	年	1	26,600	26,600	護理人員護具及圍裙。
	件	100	750	75,000	住民用防水、防污圍兜。
2054 一般事務費	年	1	89,555	89,555	佈置及團體活動費。
	套	13	1,500	19,500	護士夏季工作服。
	套	7	1,500	10,500	工作人員夏季工作服。
	套、人	2×13	2,300	59,800	護士冬季工作服(2年1編)。
	人、雙	13×2	1,100	28,600	護士工作鞋(2年1編)。
	年	1	23,474,405	23,474,405	保養組照顧服務外包服務

院民照顧服務—院民照顧服務業務

院民照顧服務—院民照顧服務業務

臺北市立浩然敬老院

歲出計畫說明提要與各項費用明細表

中華民國115年度

單位：新臺幣元

分支計畫及用途別科目	單位	數量	單價	預算數	說 明
2069 設施及機械設備養護費	年	1	144,800	144,800	費。
2072 國內旅費	人、天	4x4	1,550	24,800	醫療用具及復健用品養護費。
2084 短程車資	年	1	59,880	59,880	差旅費。
					外出洽辦公務所需之交通費。

院民照顧服務—院民照顧服務業務

院民照顧服務—院民照顧服務業務

臺北市立浩然敬老院

歲出計畫說明提要與各項費用明細表

中華民國115年度

單位：新臺幣元

一般建築及設備—營建工程	業務計畫及工作計畫名稱與編號	63091929002 一般建築及設備-營建工程	承辦單位	行政管理組	預算金額	424,594,000元	一般建築及設備—營建工程
歲出計畫說明	<p>一、計畫內容： 辦理本院院區重建工程、專案管理、監造及配合代辦機關等履約事宜。</p> <p>二、預期成果： 提供長者安全舒適之居住場所。</p>						
	分支計畫及用途別科目	單位	數量	單價	預算數	說 明	
	合計				424,594,000	較上年度預算數321,200,000元，增加103,394,000元。	
	02興建工程				424,594,000	較上年度預算數321,200,000元，增加103,394,000元。	
	3000 設備及投資				3,286,000	01-致中樓及致和樓重建工程專案管理費 本案為110-117年度連續性計畫，總經費經議會審定為37,098,000元，除至以前年度已編列21,413,000元(其中111年度不予保留1,685,900元)外，本年度編列3,286,000元，餘14,084,900元編列於以後年度，其各年度資金需求詳如後附分年資金需求表。	
	3010 房屋建築及設備費				3,286,000		
		式	1	3,286,000	3,286,000	專案管理費。	
					5,973,000	02-致中樓及致和樓重建工程設計監造費用 本案為110-117年度連續性計畫，總經費經議會審定為65,993,000元，除至以前年度已編列40,867,000元外，本年	

臺北市立浩然敬老院

歲出計畫說明提要與各項費用明細表

中華民國115年度

單位：新臺幣元

分支計畫及用途別科目	單位	數量	單價	預算數	說明
3000 設備及投資 3010 房屋建築及設備費	式	1	5,973,000	5,973,000	度編列5,973,000元，餘19,153,000元編列於以後年度，其各年度資金需求詳如後附分年資金需求表。
				5,973,000	
3000 設備及投資 3010 房屋建築及設備費	式	1	5,973,000	5,973,000	設計監造費。
				415,335,000	
3000 設備及投資 3010 房屋建築及設備費	式	1	413,033,538	415,335,000	03-浩然敬老院重建工程 本工程為112-117年度連續性計畫，總經費經議會審定為2,546,480,083元，除至以前年度已編列360,398,000元外，本年度編列415,335,000元，餘1,770,747,083元編列於以後年度，其各年度資金需求詳如後附分年資金需求表。
				415,335,000	
3000 設備及投資 3010 房屋建築及設備費	式	1	2,301,462	413,033,538	施工費。
				2,301,462	
				2,301,462	工程管理費。

一般建築及設備—營建工程

一般建築及設備—營建工程

臺北市立浩然敬老院

歲出計畫說明提要與各項費用明細表

中華民國115年度

單位：新臺幣元

一般建築及設備—其他設備	業務計畫及工作計畫 名稱與編號	63091929004 一般建築及設備-其他設備	承辦 單位	行政管理組	預算 金額	546,000元	一般建築及設備—其他設備
歲出計畫說明	<p>一、計畫內容： 依據各單位需求個人電腦租賃。</p> <p>二、預期成果： 以租賃方式逐年汰換不堪使用並逾耐用年限之電腦設備，提供便捷穩定之資訊設備，以維持行政作業效率及資訊管理品質。</p>						
	分支計畫及用途別科目	單位	數量	單價	預算數	說 明	
	合計				546,000	較上年度預算數2,517,000元，減少1,971,000元。	
	04其他設備				546,000	較上年度預算數2,517,000元，減少1,971,000元。	
	3000 設備及投資				115		
	3035 雜項設備費	年	1	115	115	配合預算編列至千元，增列進位數115元。	
					19,565	01-110年個人電腦租賃費 本項係110-115年度連續性計畫，總經費經議會審定為207,389元(不含110年度已編列40,791元)，除至以前年度已編列187,824元外，本年度編列最後1年經費19,565元，其各年度資金需求詳如後附分年資金需求表。	
	3000 設備及投資				19,565		
	3030 資訊軟硬體設備費	年	1	19,565	19,565	本年度所需電腦租賃費。	
					126,000	02-111年個人電腦租賃費 本項係111-116年度連續性計	

臺北市立浩然敬老院

歲出計畫說明提要與各項費用明細表

中華民國115年度

單位：新臺幣元

分支計畫及用途別科目	單位	數量	單價	預算數	說明
3000 設備及投資				126,000	畫，總經費經議會審定為718,200元，除至以前年度已編列506,520元外，本年度編列126,000元，餘85,680元編列於以後年度，其各年度資金需求詳如後附分年資金需求表。
3030 資訊軟硬體設備費				126,000	
	年	1	126,000	126,000	本年度所需電腦租賃費。
				85,680	03-112年個人電腦租賃費
3000 設備及投資				85,680	本項係112-117年度連續性計畫，總經費經議會審定為718,200元，除至以前年度已編列299,880元外，本年度編列85,680元，餘332,640元編列於以後年度，其各年度資金需求詳如後附分年資金需求表。
3030 資訊軟硬體設備費				85,680	
	年	1	85,680	85,680	本年度所需電腦租賃費。
				91,800	04-113年個人電腦租賃費
3000 設備及投資				91,800	本項係113-118年度連續性計畫，總經費經議會審定為513,000元，除至以前年度已編列183,600元外，本年度編列91,800元，餘237,600元編列於以後年度，其各年度資金需求詳如後附分年資金需求表。
3030 資訊軟硬體設備費				91,800	
	年	1	91,800	91,800	本年度所需電腦租賃費。
				131,040	05-114年個人電腦租賃費
					本項係114-119年度連續性計畫，總經費經議會審定為718,200元，除至以前年度已編列150,360元外，本年度編列131,040元，餘436,800元編列於以後年度，其各年度資金需求詳如後附分年資金需求表。

一般建築及設備—其他設備

一般建築及設備—其他設備

臺北市立浩然敬老院

歲出計畫說明提要與各項費用明細表

中華民國115年度

單位：新臺幣元

分支計畫及用途別科目	單位	數量	單價	預算數	說明
3000 設備及投資				131,040	
3030 資訊軟硬體設備費	年	1	131,040	131,040	本年度所需電腦租賃費。
				91,800	06-115年個人電腦租賃費 本項係115-120年度連續性計畫，總經費經議會審定為487,350元，本年度編列91,800元，餘395,550元編列於以後年度，其各年度資金需求詳如後附分年資金需求表。
3000 設備及投資				91,800	
3030 資訊軟硬體設備費	年	1	91,800	91,800	本年度所需電腦租賃費。
	臺	14	34,810.7	487,350	總工程費(或總經費)明細如下： 桌上型電腦(含筆電)租賃費。

一般建築及設備—其他設備

一般建築及設備—其他設備

臺北市立浩然敬老院

人 事 費 分 析 表

中華民國115年度

0463010100-福利服務支出-一般行政-行政管理

單位：新臺幣元

類別	預算員額	全年度人事費											備註	
		民意代表待遇	政務人員待遇	法定編制人員待遇	約聘僱人員待遇	技工及工友待遇	獎金	其他給與	加班費	退休退職給付	退休離職儲金	保險		合計
合計	98			42,743,520	16,166,856	4,906,380	13,896,879	4,117,760	5,848,883	2,000,000	5,898,432	6,506,290	102,085,000	
正式員額	55			42,743,520			10,329,684	870,400	1,132,894		4,631,760	3,568,356	63,276,614	
職員	55			42,743,520			10,329,684	870,400	1,132,894		4,631,760	3,568,356	63,276,614	含駐衛警2人
約聘僱人員	29				16,166,856		2,020,857	464,000	538,895		962,100	2,207,172	22,359,880	
技工	7					2,199,120	797,181	112,000	109,956		134,736	323,288	3,676,281	
駕駛	1					78,540	113,883	16,000	15,708		4,812	11,546	240,489	
工友	6					2,628,720	635,274	96,000	87,624	2,000,000	165,024	395,928	6,008,570	
其他人事費								2,559,360	3,963,806				6,523,166	

四、參 考 表

臺北市立浩然敬老院
歲出一級用途別科目分析表

中華民國115年度

單位：新臺幣千元

名稱及編號	合計	經常支出						資本支出					
		人事費	業務費	獎補助費	債務費	預備金	小計	人事費	業務費	設備及投資	獎補助費	預備金	小計
合計	676,129	102,085	103,848	43,060			248,993			427,136			427,136
63091920000 福利服務支出	676,129	102,085	103,848	43,060			248,993			427,136			427,136
63091920100 一般行政	139,782	102,085	35,661	40			137,786			1,996			1,996
63091920101 行政管理	139,782	102,085	35,661	40			137,786			1,996			1,996
63091925700 院民照顧服務	111,207		68,187	43,020			111,207						
63091925701 院民照顧服務業務	111,207		68,187	43,020			111,207						
63091929000 一般建築及設備	425,140									425,140			425,140
63091929002 營建工程	424,594									424,594			424,594
63091929004 其他設備	546									546			546

臺北市立浩然敬老院

資本支出分析表

中華民國115年度

單位：新臺幣千元

名稱及編號	合計	設 備 及 投 資								其他資本支出	
		土地	房屋建築及設備	公共建設及設施	機械設備	運輸設備	資訊軟體設備	雜項設備	權利		投資
合 計	427,136		424,594				546	1,996			
63091920100 一般行政	1,996							1,996			
63091920101 行政管理	1,996							1,996			
63091929000 一般建築及設備	425,140		424,594				546	0			
63091929002 營建工程	424,594		424,594								
63091929004 其他設備	546						546	0			

臺北市立浩然敬老院

各項費用彙計表

中華民國115年度

單位：新臺幣元

工作計畫名稱及編號	63091920101 行政管理	63091925701 院民照顧服務 業務	63091929002 營建工程	63091929004 其他設備	合 計	
第一、二級用途別 科目名稱及編號						
合 計	139,782,000	111,207,000	424,594,000	546,000	676,129,000	
100000人事費	102,085,000				102,085,000	
101500法定編制人員待遇	42,743,520				42,743,520	
102000約聘僱人員待遇	16,166,856				16,166,856	
102500技工及工友待遇	4,906,380				4,906,380	
103000獎金	13,896,879				13,896,879	
103500其他給與	4,117,760				4,117,760	
104000加班費	5,848,883				5,848,883	
104500退休退職給付	2,000,000				2,000,000	
105000退休離職儲金	5,898,432				5,898,432	
105500保險	6,506,290				6,506,290	
200000業務費	35,661,000	68,187,000			103,848,000	
200300教育訓練費		77,000			77,000	
200600水電費	9,797,748				9,797,748	
200900通訊費	257,040				257,040	
201800資訊服務費	1,447,886	360,000			1,807,886	
202100其他業務租金	82,440	18,000			100,440	
202400稅捐及規費	18,160				18,160	
202700保險費	129,044	3,960			133,004	
203600按日按件計資酬金	338,700	1,155,320			1,494,020	
204500國內組織會費		63,400			63,400	
205100物品	517,106	3,593,888			4,110,994	
205400一般事務費	21,140,701	62,685,952			83,826,653	
206600車輛及辦公器具養護費	55,250				55,250	
206900設施及機械設備養護費	1,701,125	144,800			1,845,925	
207200國內旅費	18,600	24,800			43,400	
208400短程車資	4,800	59,880			64,680	
209300特別費	152,400				152,400	
300000設備及投資	1,996,000		424,594,000	546,000	427,136,000	
301000房屋建築及設備費			424,594,000		424,594,000	
303000資訊軟硬體設備費				545,885	545,885	

臺北市立浩然敬老院

各項費用彙計表

中華民國115年度

單位：新臺幣元

工作計畫名稱及編號	63091920101 行政管理	63091925701 院民照顧服務 業務	63091929002 營建工程	63091929004 其他設備	合 計	
第一、二級用途別 科目名稱及編號						
303500雜項設備費	1,996,000			115	1,996,115	
400000獎補助費	40,000	43,020,000			43,060,000	
407000公費就養及醫療補助		43,020,000			43,020,000	
408000損失及賠償	40,000				40,000	

臺北市立浩然敬老院

人 事 費 彙 計 表

中華民國115年度

單位：新臺幣元

類別	預算員額	全年度人事費											備註	
		民意代表待遇	政務人員待遇	法定編制人員待遇	約聘僱人員待遇	技工及工友待遇	獎金	其他給與	加班費	退休退職給付	退休離職儲金	保險		合計
合計	98			42,743,520	16,166,856	4,906,380	13,896,879	4,117,760	5,848,883	2,000,000	5,898,432	6,506,290	102,085,000	
正式員額	55			42,743,520			10,329,684	870,400	1,132,894		4,631,760	3,568,356	63,276,614	
職員	55			42,743,520			10,329,684	870,400	1,132,894		4,631,760	3,568,356	63,276,614	(人員維持費)
約聘僱人員	29				16,166,856		2,020,857	464,000	538,895		962,100	2,207,172	22,359,880	含駐衛警2人
技工	7					2,199,120	797,181	112,000	109,956		134,736	323,288	3,676,281	
駕駛	1					78,540	113,883	16,000	15,708		4,812	11,546	240,489	
工友	6					2,628,720	635,274	96,000	87,624	2,000,000	165,024	395,928	6,008,570	
其他人事費								2,559,360	3,963,806				6,523,166	

臺北市立浩然敬老院

約聘僱人員費用分析表

中華民國115年度

單位：新臺幣元

科 目				約聘人員 (人*月)	約僱人員 (人*月)	全年度預算數	說 明	
款	項	目	節					名稱及編號
						22,359,880	包括約聘僱人員待遇16,166,856元、年終工作獎金2,020,857元、未休假加班費538,895元、保險費2,207,172元、離職儲金962,100元及休假補助464,000元。	
09						22,359,880		
	003					22,359,880		
		01				22,359,880		
			01			22,359,880		
						22,359,880		
						22,359,880		
					2x12	1,524,291	328薪點2人。	
					1x12	796,315	344薪點1人。	
					2x12	1,660,969	360薪點2人。	
					4x12	3,458,560	376薪點4人。	
					4x12	3,589,953	376薪點4人。	
						2x12	1,214,871	260薪點2人。
						6x12	4,463,285	320薪點6人。
						4x12	2,881,048	310薪點4人。
						4x12	2,770,588	300薪點4人。

臺北市立浩然敬老院

公務車輛明細表

中華民國115年度

單位：新臺幣元

業務計畫 及工作計 畫名稱	車輛 數	車輛 種類	乘客 人數 (不含 司機)	購置 年月	汽缸總 排氣量 (立方 公分)	牌照稅 (全年)	燃料使 用費 (全年)	油料費(全年)			養 護 費	車輛 保 險 費	車輛 檢 驗 費	備註
								數量 (公升)	單價 (元)	金額				
一般行政 行政管理		現有車輛				11,230	6,180			39,606	55,250	6,204	750	
	1	小客車	4	10001	1798			50	28.7	1,435	4,250	417		0100-UX
	1	客貨兩用車	7	10404	2351	11,230	6,180	1,330	28.7	38,171	51,000	5,787	750	AKN-8010
		合計				11,230	6,180			39,606	55,250	6,204	750	

臺北市立浩然敬老院

繼續性計畫分年資金需求表

中華民國115年度

單位：新臺幣元

計畫項目	全程計畫 總金額	分年資金需求							備註
		以前年度 預算數	115年度	116年度	117年度	118年度	119年度	120年度以後	
總計	2,662,094,732	426,594,612	426,893,613	1,676,736,728	131,641,059	185,040	43,680	-	
一般行政	9,648,660	4,274,328	1,845,528	1,845,528	1,683,276	-	-	-	
行政管理	9,648,660	4,274,328	1,845,528	1,845,528	1,683,276	-	-	-	
一般業務	9,648,660	4,274,328	1,845,528	1,845,528	1,683,276	-	-	-	
廣慈園區網路 監視系統租賃 費用	9,648,660	4,274,328	1,845,528	1,845,528	1,683,276	-	-	-	
一般建築及設備	2,652,446,072	422,320,284	425,048,085	1,674,891,200	129,957,783	185,040	43,680	-	
營建工程	2,649,571,083	420,992,100	424,594,000	1,674,497,000	129,487,983	-	-	-	
興建工程	2,649,571,083	420,992,100	424,594,000	1,674,497,000	129,487,983	-	-	-	
致中樓及致和 樓重建工程專 案管理費	37,098,000	19,727,100	3,286,000	6,575,000	7,509,900	-	-	-	
致中樓及致和 樓重建工程設 計監造費用	65,993,000	40,867,000	5,973,000	18,134,000	1,019,000	-	-	-	
浩然敬老院重 建工程	2,546,480,083	360,398,000	415,335,000	1,649,788,000	120,959,083	-	-	-	
其他設備	2,874,989	1,328,184	454,085	394,200	469,800	185,040	43,680	-	
其他設備	2,874,989	1,328,184	454,085	394,200	469,800	185,040	43,680	-	
110年個人 電腦租賃費	207,389	187,824	19,565	-	-	-	-	-	總經費不含110年度 已編列40,791元。
111年個人 電腦租賃費	718,200	506,520	126,000	85,680	-	-	-	-	
112年個人 電腦租賃費	718,200	299,880	85,680	85,680	246,960	-	-	-	
113年個人 電腦租賃費	513,000	183,600	91,800	91,800	91,800	54,000	-	-	
114年個人 電腦租賃費	718,200	150,360	131,040	131,040	131,040	131,040	43,680	-	

臺北市立浩然敬老院
新興計畫分年資金需求表

中華民國115年度

單位： 新臺幣元

計畫項目	全程計畫 總金額	分年資金需求							備註
		以前年度 預算數	115年度	116年度	117年度	118年度	119年度	120年度以後	
總計	487,350	-	91,800	93,600	93,600	93,600	93,600	21,150	
一般建築及設備	487,350	-	91,800	93,600	93,600	93,600	93,600	21,150	
其他設備	487,350	-	91,800	93,600	93,600	93,600	93,600	21,150	
其他設備	487,350	-	91,800	93,600	93,600	93,600	93,600	21,150	
115年個人 電腦租賃費	487,350	-	91,800	93,600	93,600	93,600	93,600	21,150	

歲出按職能及經

中華民國115

職能別分類	經濟性分類	經常支出							資本支出					
		受僱人員報酬	商購 品及 勞務 支出	債務利息	土地租金支出	經常移轉			經常支出合計	投資及增資				
						對企業	對非 家庭 利及 機構 間	對政府		對國外	對營業基金	對非 營業 特種 基金	對民間企業	
總計		103,579	102,354					43,060			248,993			
01 一般公共事務														
02 防衛														
03 公共秩序與安全														
04 教育														
05 保健														
06 社會安全與福利		103,579	102,354					43,060			248,993			
07 住宅及社區服務														
08 娛樂、文化與宗教														
09 燃料與能源														
10 農、林、漁、牧業														
11 礦業、製造業及營造業														
12 運輸及通信														
13 其他經濟服務														
14 環境保護														
15 其他支出														

濟性綜合分類表

年度

單位：新臺幣千元

資本支出														
資本移轉				土地購入	無形資產購入	固定資本形成							資本支出合計	總計
對企業	對非營利及民間機構	對政府	對國外			住宅	非住宅房屋	營建工程	運輸工具	資訊軟體	其他設備及機器	土地改良		
						424,594					2,542	427,136	676,129	
							424,594				2,542	427,136	676,129	