

年度-法定預算

機關編號

09-192

中華民國 111 年度

## 臺北市總預算

### 臺北市立浩然敬老院單位預算

臺北市立浩然敬老院 編

# 臺北市立浩然敬老院

## 目次

中華民國 111 年度

一、預算總說明	第	1 頁
二、主要表		
(一)歲入預算表	第	3 頁
(二)歲出預算表	第	5 頁
三、附屬表		
(一)歲入項目說明提要與預算明細表	第	7 頁
(二)歲出計畫說明提要與各項費用明細表		
1. 一般行政		
行政管理	第	17 頁
2. 院民照顧服務		
院民照顧服務業務	第	25 頁
3. 一般建築及設備		
營建工程	第	30 頁
其他設備	第	32 頁
(三)人事費分析表	第	35 頁
四、參考表		
(一)歲出一級用途別科目分析表	第	37 頁
(二)資本支出分析表	第	38 頁
(三)各項費用彙計表	第	39 頁
(四)人事費彙計表	第	41 頁
(五)約聘僱人員費用分析表	第	42 頁
(六)公務車輛明細表	第	43 頁
(七)繼續性計畫分年資金需求表	第	44 頁
(八)新興計畫分年資金需求表	第	45 頁
(九)歲出按職能別及經濟性綜合分類表	第	46 頁

# 一、預算總說明

# 臺北市立浩然敬老院 預算總說明

中華民國 111 年度

## 一、現行法定職掌及組織系統圖：

(一)機關主要職掌：本院以安養照顧設籍本市 65 歲以上之低收入戶市民，且無直系血親卑親屬及無自有住宅之長者為業務範圍。

(二)內部分層業務：本院設置院長 1 人，綜理院務；置副院長、秘書各 1 人，襄理院務；下設 5 組 3 室。職員 55 人，駐衛警 3 人，技工及駕駛 17 人，工友 6 人，約聘僱人員 29 人，合計 110 人。內部各組室業務如下：

社會工作組：綜理院民入出院及自治管理事務，結合外界資源辦理各項院民福利及文康活動，處理亡故院民遺產、社工員在職訓練等事項。

行政管理組：綜理全院採購、設施設備改善工程、資訊、財產管理、檔案、文書管理、研考、出納及環境清潔維護管理等事項。

致中敬老組：提供安養院民日常生活照顧、個案工作、緊急送醫及健康促進等事項。

致和敬老組：提供養護院民日常生活照顧、個案工作、緊急送醫及健康促進等事項。

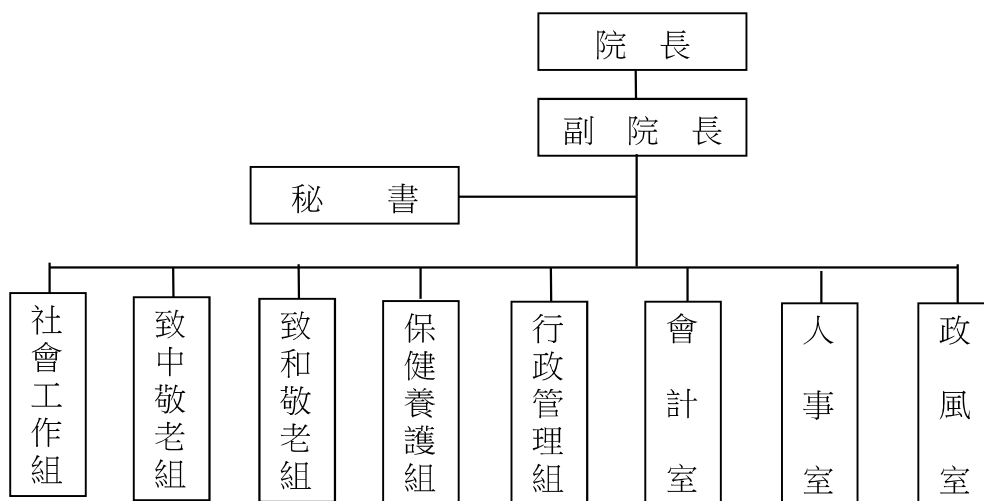
保健養護組：提供養護(含管路)院民日常生活照顧、個案工作、醫療保健器材購置、緊急送醫及健康促進等事項。

會計室：秉承上級機關之監督與指導，並依法辦理歲計、會計、統計等事項。

人事室：秉承上級機關之監督與指導，並依法辦理人事管理等事項。

政風室：秉承上級機關之監督與指導，並依法辦理政風業務等事項。

## (三)組織系統圖：



# 臺北市立浩然敬老院

## 預 算 總 說 明

中華民國 111 年度

### 二、前年度及上年度已過期間計畫實施及預算執行情形：

(一)前年度計畫實施成果及決算辦理概況：本院前年度各項業務，均能按預定業務計畫如期實施順利完成，其經費預算除配合工作進度執行外，預算餘額悉依規定繳庫。

- 1.歲入預算編列 457,000 元，執行結果，決算數 857,425 元，占預算數 187.62%。
- 2.歲出預算編列 255,158,000 元，執行結果，決算數 226,166,879 元，占預算數 88.64%，賸餘數依規定全部繳庫。

(二)上年度已過期間計畫實施及預算執行情形(本院上年度截至 110 年 6 月底止預算執行情形如下)：

單位：新臺幣元

業務計畫	全年度預算數	截至 110 年 6 月止		
	(含第一、第二預備金)	累計分配數	累計實現數	執行百分比
合計	257,400,000	123,886,000	107,608,615	86.86%
一般行政	145,008,000	80,516,000	69,162,563	85.90%
院民教養	76,186,000	36,046,000	31,481,124	87.34%
保健醫療業務	14,767,000	6,595,000	6,285,647	95.31%
一般建築及設備	21,439,000	729,000	679,281	93.18%

### 三、本年度預算施政(業務及工作)計畫重點及預算提要：

(一)本年度預算計畫重點及預算績效：

- 1.辦理院民安養照顧，並加強生活輔導，以增進長者生活品質。
- 2.收住院民 326 人，以期安定社會，促進福利措施之推展。
- 3.辦理重建工程專案管理、設計監造、建物拆除及植栽移植工程等。
- 4.因應重建工程，院民搬遷中繼廣慈博愛園區 B、C 標。

(二)本年度預算提要及成本估計：

- 1.歲入部分：本年度預算共列 537,000 元，其中罰款及賠償收入 24,000 元、財產收入 207,000 元、其他收入 306,000 元。
- 2.歲出部分：本年度預算共列 277,575,000 元，其中經常門預算 225,439,000 元、資本門預算 52,136,000 元，其明細如下：
  - (1)一般行政計列 142,138,000 元，包括人事費 102,395,000 元、業務費 39,643,000 元、獎補助費 100,000 元。
  - (2)院民照顧服務計列 83,301,000 元，包括業務費 42,965,000 元、獎補助費 40,336,000 元。
  - (3)一般建築及設備計列 52,136,000 元，包括營建工程 36,158,000 元、其他設備 15,978,000 元。

## 二、主 要 表

# 臺北市立浩然敬老院

## 歲入預算表

中華民國111年度

單位：新臺幣千元

科 目				本年度預算數			上年度 預算數	前年度 決算數	本年度與 上年度比較	說 明	
款	項	目	節	名稱及編號	合計	經常門					資本門
				合 計	537	537	-	884	858	-347	
02				0400000000 罰款及賠償收入	24	24	-	24	43	-	
	060			0409192000 臺北市立浩然敬老院	24	24	-	24	43	-	
		01		0409192030 賠償收入	24	24	-	24	43	-	
			01	04091920301 一般賠償收入	24	24	-	24	43	-	- 本年度預算數係廠商違約罰款收入。
04				0700000000 財產收入	207	207	-	207	112	-	
	062			0709192000 臺北市立浩然敬老院	207	207	-	207	112	-	
		01		0709192010 財產孳息	152	152	-	152	72	-	
			01	07091920101 利息收入	-	-	-	-	0	-	- 前年度決算數係專戶存款利息收入，本年度及上年度均無預算數。
			02	07091920103 租金收入	152	152	-	152	72	-	- 本年度預算數係收取場地出借收入。
			02	07091920500 廢舊物資售價	55	55	-	55	40	-	
			01	07091920501 廢舊物資售價	55	55	-	55	40	-	- 本年度預算數係財物報廢殘值變賣收入。
08				1200000000 其他收入	306	306	-	653	703	-347	
	062			1209192000 臺北市立浩然敬老院	306	306	-	653	703	-347	
		01		12091920200 雜項收入	306	306	-	653	703	-347	
			01	12091920201 收回以前年度歲出	300	300	-	300	180	-	- 本年度預算數係收回過世院民喪葬費等收入。

臺北市立浩然敬老院

歲入預算表

中華民國111年度

單位：新臺幣千元

科 目				本年度預算數			上年度 預算數	前年度 決算數	本年度與 上年度比較	說 明	
款	項	目	節	合計	經常門	資本門					
			02	12091920210 其他雜項收入	6	6	-	353	523	-347	本年度預算數內容與上年度之比較如下： 1.員工借宿職務宿舍扣繳房租津貼收入4,800元，較上年度減少19,896元。 2.減列特殊個案收容安置費327,000元。 3.其餘其他雜項收入合共1,200元，較上年度減少104元。



# 臺北市立浩然敬老院

## 歲出預算表

中華民國111年度

單位：新臺幣千元

款	項	目	節	名稱及編號	本年度預算數			上年度預算數	前年度決算數	本年度與上年度比較	說明
					合計	經常門	資本門				
09				00090000000 臺北市政府社會局主管	277,575	225,439	52,136	257,400	226,168	20,175	
	003			00091920000 臺北市立浩然敬老院	277,575	225,439	52,136	257,400	226,168	20,175	
		01		63091920100 一般行政	142,138	142,138	-	145,008	128,483	-2,870	
			01	63091920101 行政管理	142,138	142,138	-	145,008	128,483	-2,870	本年度預算數內容與上年度之比較如下： 1.人事費102,395,000元，較上年度減少6,893,000元，主要係減列5名技工、1名工友、5名約聘人員，聘僱人員調整薪點，照顧服務員改以兩班制出勤等依實際需要核實編列。 2.新增中繼廣慈園區衣櫃、置物櫃及窗簾等照顧所需物品4,529,223元。 3.新增中繼廣慈園區院民、物品及財產搬遷費1,560,000元。 4.新增分離式冷氣拆機作業1,190,000元。 5.新增中繼廣慈園區辦公所需桌椅、公文櫃等物品937,600元。 6.勞工保險給付損失賠償100,000元，較上年度減少4,200,000元。 7.其他合共31,426,177元，較上年度增加6,177元。
		02		63091925700 院民照顧服務	83,301	83,301	-	-	-	83,301	
			01	63091925701 院民照顧服務業務	83,301	83,301	-	-	-	83,301	1.本工作計畫係整併「院民社會工作」、「院民安養服務」及「保健醫療」工作計畫後新設。 2.院民社會工作核實編列1,930,000元。 3.院民安養服務核實編列66,559,000元。 4.保健醫療核實編列14,812,000元。
		03		63091925800 院民教養	-	-	-	76,186	72,109	-76,186	
			01	63091925801 院民社會工作	-	-	-	2,023	1,258	-2,023	本工作計畫已整併至「院民照顧服務業務」工作計畫。
			02	63091925802 院民安養服務	-	-	-	74,163	70,851	-74,163	本工作計畫已整併至「院民照顧服務業務」工作計畫。

# 臺北市立浩然敬老院

## 歲出預算表

中華民國111年度

單位：新臺幣千元

科 目				本年度預算數			上年度 預算數	前年度 決算數	本年度與 上年度比較	說 明	
款	項	目	節	名稱及編號	合計	經常門					資本門
		04		63091925900 保健醫療業務	-	-	-	14,767	14,807	-14,767	
			01	63091925901 保健醫療	-	-	-	14,767	14,807	-14,767	本工作計畫已整併至「院民照顧服務業務」工作計畫。
		05		63091929000 一般建築及設備	52,136	-	52,136	21,439	10,769	30,697	
			01	63091929002 營建工程	36,158	-	36,158	20,617	9,758	15,541	1.本年度編列院區拆除、圍籬及樹木移植工程1,000,000元，本工程係111-112年度新興繼續性計畫。 2.本年度編列致中樓及致和樓重建工程專案管理費7,419,000元，本計畫係110-115年度繼續性計畫。 3.本年度編列致中樓及致和樓重建工程設計監造費用13,198,000元，本計畫係110-115年度繼續性計畫。 4.本年度編列廣慈院民生活區及辦公室相關一般用電、ICT弱電及架設工程14,541,000元。
			02	63091929004 其他設備	15,978	-	15,978	822	1,011	15,156	本年度編列中繼廣慈園區電動病床、交誼廳電視櫃組等生活所需設施設備、設置廚房相關設施設備、網路監視系統租賃及個人電腦租賃費等，共計15,978,000元。

# 三、附 屬 表

# 臺北市立浩然敬老院

## 歲入項目說明提要與預算明細表

經常門

中華民國111年度

單位：新臺幣元

賠償收入—一般賠償收入	來源別子目及細目與編號	04091920301 賠償收入-一般賠償收入	承辦單位	行政管理組	預算金額	24,000元	賠償收入—一般賠償收入
歲入項目說明	<p>一、項目內容： 廠商違約罰款收入。</p> <p>二、法令依據： 政府採購法及相關法令。</p> <p>三、計算方法： 2,000元x12月=24,000元。</p> <p>四、實施進度： 111年1月1日至111年12月31日辦理。</p> <p>五、完成方法： 依規定解繳市庫。</p> <p>六、預期成果： 依契約規定執行並繳庫，以懲戒違約承商確保契約履行。</p>						

# 臺北市立浩然敬老院

## 歲入項目說明提要與預算明細表

經常門

中華民國111年度

單位：新臺幣元

	科目名稱及編號	單位	數量	單價	預算數	說明及收入依據
賠償收入——一般賠償收入	合計				24,000	
	04091920301 一般賠償收入	月	12	2,000	24,000	廠商違約罰款收入。 收入依據：政府採購法及相關法令。

賠償收入——一般賠償收入

# 臺北市立浩然敬老院

## 歲入項目說明提要與預算明細表

經常門

中華民國111年度

單位：新臺幣元

財產孳息 — 租金收入	來源別子目及 細目與編號	07091920103 財產孳息-租金收入	承辦單位	行政管理組	預算金額	152,000元	
歲 入 項 目 說 明	<p>一、項目內容：收取場地出借收入。</p> <p>二、法令依據：臺北市市有公用房地提供使用辦法。</p> <p>三、計算方法：1.場地收入(含員工消費合作社、理髮部及商家擺設攤位之場地租金收入)151,254元x1年=151,254元。 2.配合預算編列至千元，增列進位數。</p> <p>四、實施進度：111年1月1日至111年12月31日辦理。</p> <p>五、完成方法：依規定解繳市庫。</p> <p>六、預期成果：依規定場地出借，加強便民服務，提高公共資源有效利用，並增加市庫收入。</p>						財產孳息 — 租金收入

# 臺北市立浩然敬老院

## 歲入項目說明提要與預算明細表

經常門

中華民國111年度

單位：新臺幣元

	科目名稱及編號	單位	數量	單價	預算數	說明及收入依據
財產孳息—租金收入	合計				152,000	
	07091920103 租金收入	年	1	151,254	151,254	場地出借收入(含員工消費合作社、理髮部及商家擺設攤位收入)。收入依據：臺北市市有公用房地提供使用辦法。
		年	1	746	746	配合預算編列至千元，增列進位數746元。收入依據：

財產孳息—租金收入

# 臺北市立浩然敬老院

## 歲入項目說明提要與預算明細表

經常門

中華民國111年度

單位：新臺幣元

廢舊物資售價 — 廢舊物資售價	來源別子目及 細目與編號	07091920501 廢舊物資售價-廢舊物資售價	承辦單位	行政管理組	預算金額	55,000元
歲 入 項 目 說 明	<p>一、項目內容：收取財物報廢殘值收入。</p> <p>二、法令依據：臺北市市有財產報廢處理原則。</p> <p>三、計算方法：55,000元x1年=55,000元。</p> <p>四、實施進度：111年1月1日至111年12月31日辦理。</p> <p>五、完成方法：依規定解繳市庫。</p> <p>六、預期成果：使經管市有財產完成報廢除帳手續，並增加市庫收入。</p>					

廢舊物資售價—廢舊物資售價



# 臺北市立浩然敬老院

## 歲入項目說明提要與預算明細表

經常門

中華民國111年度

單位：新臺幣元

科目名稱及編號	單位	數量	單價	預算數	說明及收入依據
合計				55,000	
07091920501 廢舊物資售價	年	1	55,000	55,000	財物報廢殘值收入。 收入依據：臺北市市有財產報廢處理原則。

廢舊物資售價—廢舊物資售價

廢舊物資售價—廢舊物資售價

# 臺北市立浩然敬老院

## 歲入項目說明提要與預算明細表

經常門

中華民國111年度

單位：新臺幣元

	來源別子目及細目與編號	12091920201 雜項收入-收回以前年度歲出	承辦單位	社會工作組	預算金額	300,000元	
雜項收入—收回以前年度歲出	<p>一、項目內容：收回亡故院民喪葬費等。</p> <p>二、法令依據：預算法及老人福利法第24條相關規定。</p> <p>三、計算方法：預估可追回喪葬費之亡故院民人數(20人)x平均每人可追回喪葬費之金額(15,000元)=300,000元。</p> <p>四、實施進度：依院民過世及其遺產剩餘情形辦理。</p> <p>五、完成方法：請遺產管理人或繼承人於亡故院民遺產總額中歸還本院代墊之喪葬費用。</p> <p>六、預期成果：歸墊本院代墊之院民喪葬費用。</p>						雜項收入—收回以前年度歲出
歲入項目說明							

# 臺北市立浩然敬老院

## 歲入項目說明提要與預算明細表

經常門

中華民國111年度

單位：新臺幣元

	科目名稱及編號	單位	數量	單價	預算數	說明及收入依據
雜項收入—收回以前年度歲出	合計				300,000	
	12091920201 收回以前年度歲出	人	20	15,000	300,000	收回過世院民喪葬費等。 收入依據：預算法及老人福利法第24條相關規定。

雜項收入—收回以前年度歲出

# 臺北市立浩然敬老院

## 歲入項目說明提要與預算明細表

經常門

中華民國111年度

單位：新臺幣元

	來源別子目及 細目與編號	12091920210 雜項收入-其他雜項收入	承辦單位	行政管理組	預算金額	
雜項收入—其他雜項收入					6,000元	雜項收入—其他雜項收入
歲入項目說明	<p>一、項目內容： 員工借住職務宿舍扣繳房租津貼及出售圖說工本費收入。</p> <p>二、法令依據： 1.全國軍公教員工待遇支給要點。 2.政府採購法第29條第1項及政府採購法施行細則第28條之1。</p> <p>三、計算方法： 1.員工住宿公有宿舍房租津貼收入依官職等區分，技工工友每月扣收400元。本院工友1人x400元x12月=4,800元。 2.出售圖說工本費收入500元x1年=500元。 3.配合預算編列至千元，增列進位數。</p> <p>四、實施進度： 111年1月1日至111年12月31日辦理。</p> <p>五、完成方法： 依規定解繳市庫。</p> <p>六、預期成果： 依規定住公家宿舍扣回房租津貼，提高公共資源有效利用，並增加市庫收入。</p>					

# 臺北市立浩然敬老院

## 歲入項目說明提要與預算明細表

經常門

中華民國111年度

單位：新臺幣元

	科目名稱及編號	單位	數量	單價	預算數	說明及收入依據	
雜項收入—其他雜項收入	合計				6,000		雜項收入—其他雜項收入
	12091920210 其他雜項收入	月	12	400	4,800	員工借宿職務宿舍扣繳房租津貼收入。 收入依據：全國軍公教員工待遇支給要點。	
		年	1	500	500	出售圖說工本費收入。 收入依據：政府採購法第29條第1項及政府採購法施行細則第28條之1。	
		年	1	700	700	配合預算編列至千元，增列進位數700元。 收入依據：	

# 臺北市立浩然敬老院

## 歲出計畫說明提要與各項費用明細表

中華民國111年度

單位：新臺幣元

一般行政 — 行政管理	業務計畫及工作計畫 名稱與編號	63091920101 一般行政-行政管理	承辦 單位	行政管理組、會計室、人 事室、政風室	預算 金額	142,138,000元	一般行政 — 行政管理
歲出 計畫 說明	<p>一、計畫內容： 1.院務施政、年度計畫擬定之考核工作及其他相關業務活動等。 2.院區水電、鍋爐及各項設備之維護管理工作。 3.綜理出納、財產管理、文書、研考業務。 4.歲計、會計、統計工作。 5.人事業務工作。 6.政風業務工作。</p> <p>二、預期成果： 1.完成年度施政計畫及自行檢討考核事項。 2.辦理一般案件查詢。 3.辦理人事、任免、考績等事項。 4.辦理預算執行績效報告暨改進建議事項。 5.提供完善設施、增進院民生活起居之便利性及安全性。 6.利用網路的便捷，快速取得所需資料，有效掌握時效，提升工作效率。</p>						
	分支計畫及用途別科目	單位	數量	單價	預算數	說 明	
	合計				142,138,000	較上年度預算數145,008,000元，減少2,870,000元。	
	01人員維持費				102,395,000	較上年度預算數109,288,000元，減少6,893,000元。	
	1000 人事費				102,395,000		
	1015 法定編制人員待遇				41,572,800		
		年	1	41,572,800	41,572,800	職員58人薪津(詳人事費分析表)。	
	1020 約聘僱人員待遇				15,230,136		
		年	1	7,912,740	7,912,740	約聘人員13人薪津(詳人事費分析表)。	
		年	1	7,317,396	7,317,396	約僱人員16人薪津(詳人事費分析表)。	
	1025 技工及工友待遇				9,308,940		
		年	1	9,308,940	9,308,940	職工23人薪津(詳人事費分析表)。	
	1030 獎金				13,896,874		
		年	1	5,512,189	5,512,189	依考績法規定核發之獎金。	

# 臺北市立浩然敬老院

## 歲出計畫說明提要與各項費用明細表

中華民國111年度

單位：新臺幣元

分支計畫及用途別科目	單位	數量	單價	預算數	說明
1035 其他給與	年	1	5,940,918	5,940,918	依規定核發之年終工作獎金。
	年	1	1,903,767	1,903,767	依規定核發之約聘僱年終工作獎金。
	月	12	45,000	540,000	醫師不開業獎金。
	年	1	1,592,000	1,592,000	休假補助費。
	人、月	6×12	700	50,400	社工人員執行風險工作補助費。
	人、月	13×12	700	109,200	技工、工友監護費。
	人、月、 段	10×12×2	630	151,200	替代役役男上下班交通費。
	人、月	15×12	630	113,400	員工上下班交通費。
	人、月	9×12	1,008	108,864	員工上下班交通費。
	人、月	27×12	1,176	381,024	員工上下班交通費。
1040 加班值班費	人、月	59×12	1,260	892,080	員工上下班交通費。
				5,792,422	
	年	1	3,210,806	3,210,806	本院員工辦理各項業務超時加班費。
	年	1	1,463,216	1,463,216	不休假出勤加班費。
	人、日	1×248	300	74,400	職員值日費(平日)。
	人、日	1×117	500	58,500	職員值日費(例假日)。
	人、日	1×365	100	36,500	夜間駐衛警夜點費。
	人、日	2×365	1,200	876,000	護士夜班費(大夜班700元，小夜班500元)。
	人、日	2×365	100	73,000	職工輪班夜點費。
	1045 退休退職給付				500,000
1050 退休離職儲金	年	1	500,000	500,000	職工退休退職給付。
				5,766,200	
	年	1	4,124,712	4,124,712	提撥退撫基金。
				841,488	
	年	1	841,488	841,488	提撥約聘僱人員離職儲金。

一般行政—行政管理

一般行政—行政管理

臺北市立浩然敬老院

歲出計畫說明提要與各項費用明細表

中華民國111年度

單位：新臺幣元

分支計畫及用途別科目	單位	數量	單價	預算數	說明
1055 保險	年	1	800,000	800,000	提撥勞工退休準備金。
				6,929,460	
	年	1	2,945,148	2,945,148	職員及職工健保費。
	年	1	632,712	632,712	約聘僱健保費。
	年	1	1,607,280	1,607,280	職員公保費。
	年	1	743,208	743,208	職工勞保費。
02一般業務				1,001,112	約聘僱勞保費。
2000 業務費				39,162,000	較上年度預算數30,909,000元，增加8,253,000元。
2006 水電費				9,430,008	
	月	12	75,000	900,000	院民用水費。
	月	12	460,834	5,530,008	院民用電費。
	月	12	250,000	3,000,000	院民用瓦斯費。
2009 通訊費				257,040	
	件	5,352	5	26,760	郵票費。
	年	1	230,280	230,280	電話費。
2018 資訊服務費				930,500	
	年	1	756,000	756,000	資訊設備委外工作管理服務費用(包含軟硬體、伺服器、資料庫、網路及資訊安全等維護管理)。
	年	1	124,000	124,000	電腦設備硬體維護費。
	年	1	50,500	50,500	套裝軟體。
2021 其他業務租金				96,000	
	處、月	40×12	200	96,000	交誼廳電視第四臺月租費。
2024 稅捐及規費				48,090	
	年	1	29,580	29,580	公務車輛使用牌照稅(詳公務車輛明細表)。



# 臺北市立浩然敬老院

## 歲出計畫說明提要與各項費用明細表

中華民國111年度

單位：新臺幣元

分支計畫及用途別科目	單位	數量	單價	預算數	說 明	
2027 保險費	年	1	17,160	17,160	公務車輛燃料使用費(詳公務車輛明細表)。	
	年	1	1,350	1,350	公務車輛檢驗費(詳公務車輛明細表)。	
					169,336	
	年	1	12,886	12,886	公務車輛保險費(詳公務車輛明細表)。	
	人	110	470	51,700	災害期間防救災人員投保意外保險。	
	年	1	74,750	74,750	建築物火險及地震險。	
2036 按日按件計資酬金	年	1	30,000	30,000	公共意外責任險。	
					206,521	
	年	1	59,596	59,596	消防檢測申報。	
2051 物品	年	1	92,925	92,925	室內空氣品質檢測費。	
	節	27	2,000	54,000	員工在職教育訓練鐘點費。	
					6,374,371	
	年	1	250,000	250,000	鍋爐設備耗材。	
	年	1	40,000	40,000	資訊用品及零組件。	
	套	3	500	1,500	駐衛警警用雨衣。	
	年	1	187,100	187,100	電腦耗材。	
	年	1	286,800	286,800	打掃清潔用具(用品)。	
	年	1	142,148	142,148	公務車輛油料費(詳公務車輛明細表)。	
	年	1	4,529,223	4,529,223	中繼廣慈園區衣櫃、置物櫃及窗簾等照顧所需物品(新增)。	
2054 一般事務費	年	1	937,600	937,600	中繼廣慈園區辦公所需桌椅、公文櫃等物品(新增)。	
					16,483,009	
	月	12	1,620	19,440	印製業務表格。	
	套	3	1,500	4,500	駐衛警夏服。	

# 臺北市立浩然敬老院

## 歲出計畫說明提要與各項費用明細表

中華民國111年度

單位：新臺幣元

分支計畫及用途別科目	單位	數量	單價	預算數	說明
一般行政—行政管理	人	3	400	1,200	駐衛警各項配備(含腰(褲)帶、領帶夾、胸章、臂章)。
	雙	3	1,100	3,300	駐衛警皮鞋。
	年	1	2,377,060	2,377,060	保全費用。
	年	1	92,683	92,683	樹木修剪暨維護費用。
	年	1	6,192,048	6,192,048	環境清潔業務外包服務費。
	人、月	55×12	360	237,600	統籌業務費，按職員每人每月360元編列。
	人、月	32×12	120	46,080	統籌業務費，按約聘僱人員及駐衛警每人每月120元編列。
	人、月	23×12	50	13,800	統籌業務費，按駕駛、技工、工友每人每月50元編列。
	臺、月、張座	4×12×6950	0.6	200,160	影印機使用費。
	座	7	13,000	91,000	蓄水池水塔清洗、消毒費。
	月	12	43,400	520,800	環境衛生消毒費。
	年	1	130,400	130,400	報紙訂閱費。
	月	12	63,750	765,000	垃圾清運費(含醫療廢棄物清運)。
	次	4	12,500	50,000	飲水機檢測費(含濾心)。
	年	1	408,000	408,000	洗衣、洗碗精及清潔用品。
	年	1	1,131,984	1,131,984	鍋爐勞務委外。
	年	1	1,195,354	1,195,354	行政事務勞務外包。
	件	3	2,000	6,000	駐衛警冬季大衣(4年1編)。
	套	3	2,200	6,600	駐衛警冬服(2年1編)。
	年	1	1,190,000	1,190,000	分離式冷氣拆機作業(新增)。
年	1	240,000	240,000	中繼廣慈園區辦公室及院民生活區空間標示系統(新增)。	
年	1	1,560,000	1,560,000	中繼廣慈園區院民、物品及財產搬遷費(新增)。	

# 臺北市立浩然敬老院

## 歲出計畫說明提要與各項費用明細表

中華民國111年度

單位：新臺幣元

分支計畫及用途別科目	單位	數量	單價	預算數	說明
2063 房屋建築養護費	棟、年	1×1	6,765	6,765	致中樓修繕費(30坪以內，使用年限高達30年以上)。
	棟、年	1×1	4,510	4,510	致和樓修繕費(30坪以內)。
	坪、年	6622×1	165	1,092,630	致中樓修繕費(超過30坪的部分，使用年限達30年以上)。
	坪、年	4355×1	110	479,050	致和樓修繕費(超過30坪部分)。
	棟、年	1×1	4,510	4,510	警衛室修繕費(30坪以內)。
	坪、年	6×1	110	660	警衛室修繕費(超過30坪部分)。
2066 車輛及辦公器具養護費	年	1	180,000	180,000	公務車輛養護費(詳公務車輛明細表)。
2069 設施及機械設備養護費	年	1	170,000	170,000	化糞池、污油槽等定期清理維護費。
	月	12	15,000	180,000	消防設備維護。
	年	1	315,700	315,700	致中組各項設備養護費。
	月	12	19,500	234,000	高低壓設備定期保養費。
	部、月	5×12	5,000	300,000	電梯保養費。
	年	1	285,700	285,700	致和組、保養組及行政大樓各項設備養護費。
	年	1	300,000	300,000	鍋爐設備定檢、保養費。
	年	1	1,100,000	1,100,000	全院冷(暖)氣機養護費。
	年	1	315,000	315,000	監視系統維護費。
	2072 國內旅費	人、天	3×4	1,550	18,600
2093 特別費	月	12	15,000	180,000	院長特別費。
05會計業務				19,000	較上年度預算數19,000元，無增減。

一般行政—行政管理

一般行政—行政管理

# 臺北市立浩然敬老院

## 歲出計畫說明提要與各項費用明細表

中華民國111年度

單位：新臺幣元

	分支計畫及用途別科目	單位	數量	單價	預算數	說明
一般行政 — 行政管理	2000 業務費				19,000	
	2054 一般事務費				17,200	
		年	1	14,800	14,800	印製會計各種帳冊及年度單位預算書。
		人次	24	100	2,400	召開會議及執行勤務逾時誤餐餐盒費。
	2084 短程車資				1,800	
		年	1	1,800	1,800	外出洽辦公務所需之交通費。
	06人事業務				547,000	較上年度預算數4,777,000元，減少4,230,000元。
	2000 業務費				447,000	
	2051 物品				3,600	
		張	120	30	3,600	人事卡片識別證。
2054 一般事務費				441,600		
	年	1	8,800	8,800	印製人事業務表冊。	
	人、年	110×1	2,000	220,000	員工文康活動費。	
	年	1	198,000	198,000	員工健康檢查費。	
	人次	48	100	4,800	召開會議及執行勤務逾時誤餐餐盒費。	
	年	1	10,000	10,000	退休人員退休紀念品(新增)。	
2084 短程車資				1,800		
	年	1	1,800	1,800	外出洽辦公務所需之交通費。	
4000 獎補助費				100,000		
4080 損失及賠償				100,000		
	年	1	100,000	100,000	勞工保險給付損失賠償。	
07政風業務				15,000	較上年度預算數15,000元，無增減。	
2000 業務費				15,000		
2054 一般事務費				13,800		

# 臺北市立浩然敬老院

## 歲出計畫說明提要與各項費用明細表

中華民國111年度

單位：新臺幣元

分支計畫及用途別科目	單位	數量	單價	預算數	說 明
2084 短程車資	次、份	2×20	270	10,800	廉政宣導及相關廉政資料用品等費用。
	人次	30	100	3,000	召開會議及執行勤務逾時誤餐餐盒費。
	年	1	1,200	1,200	外出洽辦公務所需之交通費。

一般行政—行政管理

一般行政—行政管理

# 臺北市立浩然敬老院

## 歲出計畫說明提要與各項費用明細表

中華民國111年度

單位：新臺幣元

院民照顧服務—院民照顧服務業務	業務計畫及工作計畫名稱與編號	63091925701 院民照顧服務-院民照顧服務業務	承辦單位	社會工作組、致中敬老組、致和敬老組、保健養護組	預算金額	83,301,000元	院民照顧服務—院民照顧服務業務
歲出計畫說明	<p>一、計畫內容：</p> <ol style="list-style-type: none"> <li>1.辦理院民進住、退院相關業務。</li> <li>2.辦理院民社團、各項節慶、文康及志願服務等活動。</li> <li>3.辦理專業人員教育訓練、機構參訪及其他相關業務活動。</li> <li>4.收住老弱無依長者，使其生活安定頤養天年。</li> <li>5.辦理院民生活照顧、健康維護、衛生教育、復健及其他相關業務。</li> <li>6.慢性疾病預防、協助診療、急診處置及送醫。</li> <li>7.心理輔導及關懷、精神專科關懷計畫、促進院民健康。</li> </ol> <p>二、預期成果：</p> <ol style="list-style-type: none"> <li>1.藉由多元化活動及服務，提升院民機構適應及生活滿意度。</li> <li>2.透過訓練與觀摩充實專業知能及工作方法。</li> <li>3.安定院民生活，以達老有所終之目的。</li> <li>4.延緩失能並維護院民健康。</li> <li>5.增加醫護常識，提升養護照護品質。</li> </ol>						
分支計畫及用途別科目		單位	數量	單價	預算數	說 明	
合計					83,301,000	較上年度預算數0元，增加83,301,000元。	
05院民社會工作					1,930,000	較上年度預算數0元，增加1,930,000元。	
2000 業務費					1,671,000		
2018 資訊服務費		年	1	94,500	94,500	院民個案管理系統維護費用。	
2027 保險費		人	30	110	3,300	3,300 志工保險費。	
2036 按日按件計資酬金		人次	18	2,500	45,000	45,000 諮詢會議專家學者出席費。	
		節	86	2,000	172,000	172,000 聘請專家學者講師鐘點費。	
		節	18	2,000	36,000	36,000 院民心理諮商鐘點費。	
2045 國內組織會費		年	1	14,000	14,000	14,000 社工師公會會費(入會費1,000*4人，常年會費2,500*4人)。	

# 臺北市立浩然敬老院

## 歲出計畫說明提要與各項費用明細表

中華民國111年度

單位：新臺幣元

分支計畫及用途別科目	單位	數量	單價	預算數	說 明	
院民照顧服務 — 院民照顧服務業務	2051 物品			22,880		
		月	12	240	2,880	業務用文具紙張等。
		年	1	20,000	20,000	圖書室雜誌及輔導書籍。
	2054 一般事務費				1,267,130	
		年	1	148,630	148,630	印製表格文宣等。
		年	1	51,000	51,000	購置或租借院民活動用品。
		年	1	194,000	194,000	慶生敬老、節(院)慶聯歡相關活動及獎品費。
		人、次	30×1	1,000	30,000	查調戶籍及法院遞狀等規費。
		年	1	485,900	485,900	院民社團及聯誼活動費用。
		人、月	80×12	100	96,000	慰問住院院民慰問品。
	年	1	190,800	190,800	院民旅遊活動費。	
	人次	60	100	6,000	召開會議及執行勤務逾時誤餐餐盒費。	
	人次	540	120	64,800	志工餐點、交通補助及訓練等相關費用。	
2072 國內旅費				6,200		
	人、天	2×2	1,550	6,200	差旅費。	
2084 短程車資				9,990		
	年	1	9,990	9,990	外出洽辦公務所需之交通費。	
4000 獎補助費				259,000		
4040 對國內團體之捐助				96,000		
	年	1	96,000	96,000	本院院慶園遊會攤位補助相關費用(補助團體：志工團體)。	
4070 公費就養及醫療補助				163,000		
	人	326	500	163,000	院民壽星禮金。	
06院民安養服務				66,559,000	較上年度預算數0元，增加66,559,000元。	
2000 業務費				26,482,000		

# 臺北市立浩然敬老院

## 歲出計畫說明提要與各項費用明細表

中華民國111年度

單位：新臺幣元

分支計畫及用途別科目	單位	數量	單價	預算數	說 明	
院民照顧服務—院民照顧服務業務	2003 教育訓練費			27,000		
		年	1	27,000	27,000	工作人員訓練費。
	2051 物品			1,039,508		
		月	12	1,440	17,280	業務用文具紙張等。
		年	1	654,000	654,000	醫療用品及藥品。
		月	12	3,095	37,140	院民活動用具。
		年	1	51,400	51,400	護具及圍裙等。
		年	1	49,760	49,760	廚房炊事用具補充(湯鍋、鋼鍋等)。
		人	40	2,300	92,000	院民用寢具(棉被、被套、枕頭、枕套、床單、墊被...等)。
		年	1	137,928	137,928	排風扇、桌巾及防水床單等。
	2054 一般事務費				25,391,292	
		種	10	1,872	18,720	印製表格文宣等。
		年	1	193,552	193,552	院民活動相關費用。
		人、月	8×12	37,500	3,600,000	膳食業務外包服務費。
		年	1	21,458,820	21,458,820	致和3至6樓照顧服務業務外包服務費。
	套	44	900	39,600	工作人員夏季工作服。	
	套	10	900	9,000	護士夏季工作服。	
	人次	96	100	9,600	召開會議及執行勤務逾時誤餐餐盒費。	
	套、人	2×10	2,000	40,000	護士冬季工作服(2年1編)。	
	人、雙	10×2	1,100	22,000	護士工作鞋(2年1編)。	
2072 國內旅費				6,200		
	人、天	1×4	1,550	6,200	差旅費。	
2084 短程車資				18,000		
	年	1	18,000	18,000	外出洽辦公務所需之交通費。	



# 臺北市立浩然敬老院

## 歲出計畫說明提要與各項費用明細表

中華民國111年度

單位：新臺幣元

分支計畫及用途別科目	單位	數量	單價	預算數	說明
4000 獎補助費				40,077,000	
4070 公費就養及醫療補助				40,077,000	
	人	26	23,000	598,000	本院及廣慈專案院民喪葬費。
	人、天	326×365	150	17,848,500	本院院民主副食(含院民水果代金每人每日33元)。
	人、年	326×1	1,000	326,000	本院及廣慈專案院民日用品及清潔用品(包括毛巾、洗衣粉、沐浴乳、衛生紙、牙膏、牙刷、清潔用具、殺蟲劑及消毒用品)。
	人、月	247×12	4,000	11,856,000	本院及廣慈專案院民零用金。
	人、節	326×3	1,000	978,000	本院及廣慈專案院民端午、中秋、春節營養品實物代金。
	人、年	326×1	6,040	1,969,040	本院及廣慈院民服裝代金。
	年	1	6,501,460	6,501,460	本院及廣慈專案院民住院照顧看護費。
07保健醫療				14,812,000	較上年度預算數0元，增加14,812,000元。
2000 業務費				14,812,000	
2003 教育訓練費				50,000	
	年	1	50,000	50,000	工作人員教育訓練費。
2036 按日按件計資酬金				518,960	
	診次	156	2,660	414,960	陽明院區醫師支援應診費。
	節	52	2,000	104,000	醫療講座講師鐘點費。
2045 國內組織會費				52,400	
	年	1	42,000	42,000	醫療人員公會會費(醫師6,000元*1人、藥師3,600元*1人，復健師5,000元*1人，營養師3,400元*1人，護士1,000元*24人)。
	年	1	10,400	10,400	長期照護發展協會、長期照護專業協會及感染管制學會會費。

院民照顧服務—院民照顧服務業務

院民照顧服務—院民照顧服務業務

# 臺北市立浩然敬老院

## 歲出計畫說明提要與各項費用明細表

中華民國111年度

單位：新臺幣元

分支計畫及用途別科目	單位	數量	單價	預算數	說明
2051 物品	年	1	1,766,268	1,766,268	住民使用紙尿褲及看護墊費用等。
	年	1	30,180	30,180	醫療耗材費用等。
	月	12	2,000	24,000	業務用文具紙張等。
	年	1	26,600	26,600	護理人員護具及圍裙。
	件	100	750	75,000	住民用防水、防污圍兜。
2054 一般事務費				12,029,592	
	年	1	86,636	86,636	佈置及團體活動費。
	套	14	900	12,600	護士夏季工作服。
	套	8	900	7,200	工作人員夏季工作服。
	套、人	2×14	2,000	56,000	護士冬季工作服(2年1編)。
	人、雙	14×2	1,100	30,800	護士工作鞋(2年1編)。
	人次	57	100	5,700	召開會議及執行勤務逾時誤餐餐盒費。
	年	1	11,830,656	11,830,656	致和1至2樓照顧服務業務外包服務費。
2069 設施及機械設備養護費				194,800	
	年	1	144,800	144,800	醫療用具及復健用品養護費。
	臺	2	25,000	50,000	升降型水療機能維護費。
2072 國內旅費				12,400	
	人、天	2×4	1,550	12,400	差旅費。
2084 短程車資				31,800	
	年	1	31,800	31,800	外出洽辦公務所需之交通費。

院民照顧服務—院民照顧服務業務

院民照顧服務—院民照顧服務業務

# 臺北市立浩然敬老院

## 歲出計畫說明提要與各項費用明細表

中華民國111年度

單位：新臺幣元

一般建築及設備—營建工程	業務計畫及工作計畫名稱與編號	63091929002 一般建築及設備-營建工程	承辦單位	行政管理組	預算金額	36,158,000元	一般建築及設備—營建工程
歲出計畫說明	<p>一、計畫內容：辦理本院院區重建工程專案管理費、設計監造費用、院區拆除、圍籬及樹木移植工程及中繼廣慈院民生活區及辦公室相關一般用電、ICT弱電及架設工程。</p> <p>二、預期成果：提供長者安全舒適之居住場所。</p>						
	分支計畫及用途別科目	單位	數量	單價	預算數	說 明	
	合計				36,158,000	較上年度預算數20,617,000元，增加15,541,000元。	
	02興建工程				21,617,000	較上年度預算數20,617,000元，增加1,000,000元。	
	3000 設備及投資				7,419,000	02-致中樓及致和樓重建工程專案管理費	
	3010 房屋建築及設備費				7,419,000	本案為110-115年度連續性計畫，總經費37,098,000元，除以前年度已編列7,419,000元外，本年度續編第2年經費7,419,000元，餘22,260,000元編列於以後年度，其各年度資金需求詳如後分年資金需求表。	
		式	1	7,419,000	7,419,000	專案管理費。	
					13,198,000	03-致中樓及致和樓重建工程設計監造費用	
						本案為110-115年度連續性計畫，總經費65,993,000元，除以前年度已編列13,198,000元外，本年度續編第2年經費13,198,000元，餘39,597,000元	

# 臺北市立浩然敬老院

## 歲出計畫說明提要與各項費用明細表

中華民國111年度

單位：新臺幣元

分支計畫及用途別科目	單位	數量	單價	預算數	說明	
一般建築及設備—營建工程					編列於以後年度，其各年度資金需求詳如後分年資金需求表。	
	3000 設備及投資			13,198,000		
	3010 房屋建築及設備費			13,198,000		
		式	1	13,198,000	13,198,000	設計監造費。
					1,000,000	04-院區拆除、圍籬及樹木移植工程
						本工程為111-112年度連續性計畫，總經費29,842,000元，本年度編列第1年經費1,000,000元，餘28,842,000元編列於以後年度，其各年度資金需求詳如後分年資金需求表。
	3000 設備及投資				1,000,000	
	3010 房屋建築及設備費				1,000,000	
		式	1	900,000	900,000	施工費。
		式	1	100,000	100,000	工程管理費。
				29,842,000	總工程費(或總經費)明細如下:	
	式	1	28,974,000	28,974,000	施工費。	
	式	1	868,000	868,000	工程管理費。	
11其他修建工程				14,541,000	較上年度預算數0元，增加14,541,000元。	
				14,541,000	05-廣慈院民生活區及辦公室相關一般用電、ICT弱電及架設工程	
3000 設備及投資				14,541,000		
3010 房屋建築及設備費				14,541,000		
	式	1	13,081,383	13,081,383	施工費。	
	式	1	1,042,615	1,042,615	設計監造費用。	
	式	1	417,002	417,002	工程管理費用。	

一般建築及設備—營建工程

# 臺北市立浩然敬老院

## 歲出計畫說明提要與各項費用明細表

中華民國111年度

單位：新臺幣元

一般建築及設備—其他設備	業務計畫及工作計畫 名稱與編號	63091929004 一般建築及設備-其他設備	承辦 單位	行政管理組	預算 金額	15,978,000元	一般建築及設備—其他設備
歲出計畫說明	<p>一、計畫內容： 依據各單位需求個人電腦租賃、增購網路及資訊周邊設備、新購電動病床、交誼廳電視櫃組等生活所需設施設備、設置廚房相關設施設備及網路監視系統租賃。</p> <p>二、預期成果： 依據各單位需求汰換及增購本院設備，以提升服務品質及增進院民生活之舒適性。</p>						
分支計畫及用途別科目		單位	數量	單價	預算數	說 明	
合計					15,978,000	較上年度預算數822,000元，增加15,156,000元。	
04其他設備					15,978,000	較上年度預算數822,000元，增加15,156,000元。	
3000 設備及投資					15,260,640		
3030 資訊軟硬體設備費					80,000		
		年	1	80,000	80,000	網路及資訊周邊設備。	
3035 雜項設備費					15,180,640		
		年	1	8,425,990	8,425,990	中繼廣慈園區設置廚房相關設施設備。	
		年	1	6,754,650	6,754,650	中繼廣慈園區電動病床、交誼廳電視櫃組等生活所需設施設備。	
					76,584	01-109年個人電腦租賃費 本項係109-114年度連續性計畫，總經費263,787元(不含109及110年度已編列144,435元)，本年度編列76,584元，餘187,203元編列於以後年度，其各年度資金需求詳如後附分年資金需求表。	

臺北市立浩然敬老院

歲出計畫說明提要與各項費用明細表

中華民國111年度

單位：新臺幣元

分支計畫及用途別科目	單位	數量	單價	預算數	說明
3000 設備及投資				76,584	
3030 資訊軟硬體設備費				76,584	
	年	1	76,584	76,584	本年度所需電腦租賃費。
				263,787	總工程費(或總經費)明細如下:
	臺	13	16,533	214,929	桌上型電腦租賃費。
	臺	4	2,067	8,268	桌上型電腦顯示器租賃費。
	臺	2	20,295	40,590	筆記型電腦租賃費。
				46,956	02-110年個人電腦租賃費 本項係110-115年度連續性計畫，總經費207,389元(不含110年度已編列40,791元)，本年度編列46,956元，餘160,433元編列於以後年度，其各年度資金需求詳如後附分年資金需求表。
3000 設備及投資				46,956	
3030 資訊軟硬體設備費				46,956	
	年	1	46,956	46,956	本年度所需電腦租賃費。
				207,389	總工程費(或總經費)明細如下:
	臺	1	20,670	20,670	桌上型電腦租賃費。
	臺	1	3,074	3,074	桌上型電腦顯示器租賃費。
	臺	7	26,235	183,645	筆記型電腦租賃費。
				128,520	03-111年個人電腦租賃費 本項係111-116年度連續性計畫，總經費718,200元，本年度編列128,520元，餘589,680元編列於以後年度，其各年度資金需求詳如後附分年資金需求表。
3000 設備及投資				128,520	
3030 資訊軟硬體設備費				128,520	
	年	1	128,520	128,520	本年度所需電腦租賃費。
				718,200	總工程費(或總經費)明細如下:

一般建築及設備—其他設備

一般建築及設備—其他設備

臺北市立浩然敬老院

歲出計畫說明提要與各項費用明細表

中華民國111年度

單位：新臺幣元

分支計畫及用途別科目	單位	數量	單價	預算數	說明
一般建築及設備—其他設備 3000 設備及投資 3035 雜項設備費	臺	21	34,200	718,200	筆記型電腦租賃費。
				465,300	04-廣慈園區網路監視系統租賃費用 本項係111-116年度連續性計畫，總經費9,648,660元，本年度編列465,300元，餘9,183,360元編列於以後年度，其各年度資金需求詳如後附分年資金需求表。
				465,300	
				465,300	
	式	1	465,300	465,300	廣慈園區網路監視系統租賃費用。
				9,648,660	總工程費(或總經費)明細如下：
	式	1	9,648,660	9,648,660	廣慈園區網路監視系統租賃費用。

# 臺北市立浩然敬老院

## 人 事 費 分 析 表

中華民國111年度

0463010100-福利服務支出-一般行政-行政管理

單位：新臺幣元

類別	預算員額	全年度人事費											備註	
		民意代表待遇	政務人員待遇	法定編制人員待遇	約聘僱人員待遇	技工及工友待遇	獎金	其他給與	加班值班費	退休退職給付	退休離職儲金	保險		合計
合計	110			41,572,800	15,230,136	9,308,940	13,896,874	3,398,168	5,792,422	500,000	5,766,200	6,929,460	102,395,000	
正式員額	56			40,451,520			9,019,388	728,000	1,376,382		4,030,440	3,961,272	59,567,002	
職員	56			40,451,520			9,019,388	728,000	1,376,382		4,030,440	3,961,272	59,567,002	含駐衛警3人
臨時編制	2			1,121,280			261,632	32,000	9,344		94,272	95,856	1,614,384	
約聘僱人員	29				15,230,136		1,903,768	464,000			841,488	1,633,824	20,073,216	
技工	14					5,775,000	1,347,500	224,000	48,125		800,000	762,552	8,957,177	
駕駛	3					1,237,500	288,750	48,000	10,228			163,404	1,747,882	
工友	6					2,296,440	535,836	96,000	19,137	500,000		312,552	3,759,965	
其他人事費							540,000	1,806,168	4,329,206				6,675,374	



本 頁 空 白

## 四、參 考 表

# 臺北市立浩然敬老院

## 歲出一級用途別科目分析表

中華民國111年度

單位：新臺幣千元

名稱及編號	合計	經常支出						資本支出					
		人事費	業務費	獎補助費	債務費	預備金	小計	人事費	業務費	設備及投資	獎補助費	預備金	小計
合計	277,575	102,395	82,608	40,436			225,439			52,136			52,136
6309192000 福利服務支出	277,575	102,395	82,608	40,436			225,439			52,136			52,136
63091920100 一般行政	142,138	102,395	39,643	100			142,138						
63091920101 行政管理	142,138	102,395	39,643	100			142,138						
63091925700 院民照顧服務	83,301		42,965	40,336			83,301						
63091925701 院民照顧服務業務	83,301		42,965	40,336			83,301						
63091929000 一般建築及設備	52,136									52,136			52,136
63091929002 營建工程	36,158									36,158			36,158
63091929004 其他設備	15,978									15,978			15,978

# 臺北市立浩然敬老院

## 資本支出分析表

中華民國111年度

單位：新臺幣千元

名稱及編號	合計	設 備 及 投 資								其他資本支出
		土地	房屋建築及設備	公共建設及設施	機械設備	運輸設備	資訊軟體設備	雜項設備	權利	
合 計	52,136		36,158				332	15,646		
63091929000 一般建築及設備	52,136		36,158				332	15,646		
63091929002 營建工程	36,158		36,158							
63091929004 其他設備	15,978						332	15,646		

# 臺北市立浩然敬老院

## 各項費用彙計表

中華民國111年度

單位：新臺幣元

工作計畫名稱及編號	63091920101 行政管理	63091925701 院民照顧服務 業務	63091929002 營建工程	63091929004 其他設備	合 計	
第一、二級用途別 科目名稱及編號						
合 計	142,138,000	83,301,000	36,158,000	15,978,000	277,575,000	
100000人事費	102,395,000				102,395,000	
101500法定編制人員待遇	41,572,800				41,572,800	
102000約聘僱人員待遇	15,230,136				15,230,136	
102500技工及工友待遇	9,308,940				9,308,940	
103000獎金	13,896,874				13,896,874	
103500其他給與	3,398,168				3,398,168	
104000加班值班費	5,792,422				5,792,422	
104500退休退職給付	500,000				500,000	
105000退休離職儲金	5,766,200				5,766,200	
105500保險	6,929,460				6,929,460	
200000業務費	39,643,000	42,965,000			82,608,000	
200300教育訓練費		77,000			77,000	
200600水電費	9,430,008				9,430,008	
200900通訊費	257,040				257,040	
201800資訊服務費	930,500	94,500			1,025,000	
202100其他業務租金	96,000				96,000	
202400稅捐及規費	48,090				48,090	
202700保險費	169,336	3,300			172,636	
203600按日按件計資酬金	206,521	771,960			978,481	
204500國內組織會費		66,400			66,400	
205100物品	6,377,971	2,984,436			9,362,407	
205400一般事務費	16,955,609	38,688,014			55,643,623	
206300房屋建築養護費	1,588,125				1,588,125	
206600車輛及辦公器具養護費	180,000				180,000	
206900設施及機械設備養護費	3,200,400	194,800			3,395,200	
207200國內旅費	18,600	24,800			43,400	
208400短程車資	4,800	59,790			64,590	
209300特別費	180,000				180,000	
300000設備及投資			36,158,000	15,978,000	52,136,000	
301000房屋建築及設備費			36,158,000		36,158,000	

# 臺北市立浩然敬老院

## 各項費用彙計表

中華民國111年度

單位：新臺幣元

工作計畫名稱及編號 第一、二級用途別 科目名稱及編號	63091920101 行政管理	63091925701 院民照顧服務 業務	63091929002 營建工程	63091929004 其他設備	合 計	
303000資訊軟硬體設備費				332,060	332,060	
303500雜項設備費				15,645,940	15,645,940	
400000獎補助費	100,000	40,336,000			40,436,000	
404000對國內團體之捐助		96,000			96,000	
407000公費就養及醫療補助		40,240,000			40,240,000	
408000損失及賠償	100,000				100,000	

# 臺北市立浩然敬老院

## 人 事 費 彙 計 表

中華民國111年度

單位：新臺幣元

類別	預算員額	全年度人事費											備註	
		民意代表待遇	政務人員待遇	法定編制人員待遇	約聘僱人員待遇	技工及工友待遇	獎金	其他給與	加班值班費	退休退職給付	退休離職儲金	保險		合計
合計	110			41,572,800	15,230,136	9,308,940	13,896,874	3,398,168	5,792,422	500,000	5,766,200	6,929,460	102,395,000	
正式員額	56			40,451,520			9,019,388	728,000	1,376,382		4,030,440	3,961,272	59,567,002	
職員	56			40,451,520			9,019,388	728,000	1,376,382		4,030,440	3,961,272	59,567,002	(人員維持費) 含駐衛警3人
臨時編制	2			1,121,280			261,632	32,000	9,344		94,272	95,856	1,614,384	
約聘僱人員	29				15,230,136		1,903,768	464,000			841,488	1,633,824	20,073,216	
技工	14					5,775,000	1,347,500	224,000	48,125		800,000	762,552	8,957,177	
駕駛	3					1,237,500	288,750	48,000	10,228			163,404	1,747,882	
工友	6					2,296,440	535,836	96,000	19,137	500,000		312,552	3,759,965	
其他人事費							540,000	1,806,168	4,329,206				6,675,374	

臺北市立浩然敬老院

約聘僱人員費用分析表

中華民國111年度

單位：新臺幣元

科目				名稱及編號	約聘人員 (人*月)	約僱人員 (人*月)	全年度預算數	說明
款	項	目	節					
				合計			20,073,216	包括約聘僱人員待遇15,230,136元、年終工作獎金1,903,768元、不休假加班費0元、保險費1,633,824元、離職儲金841,488元及休假補助464,000元。
09				00090000000 臺北市政府社會局主管			20,073,216	
	003			00091920000 臺北市立浩然敬老院			20,073,216	
		01		63091920100 一般行政			20,073,216	
			01	63091920101 行政管理			20,073,216	
					5x12		3,666,733	376薪點5人。
					7x12		5,321,764	376薪點7人。
					1x12		842,668	424薪點1人。
						1x12	504,400	250薪點1人。
						1x12	554,904	250薪點1人。
						14x12	9,182,747	280薪點14人。



# 臺北市立浩然敬老院

## 公務車輛明細表

中華民國111年度

單位：新臺幣元

業務計畫 及工作計 畫名稱	車輛 數	車輛 種類	乘客 人數 (不含 司機)	購置 年月	汽缸總 排氣量 (立方 公分)	牌照稅 (全年)	燃料使 用費 (全年)	油料費(全年)			養 護 費	車輛 保 險 費	車輛 檢 驗 費	備註
								數量 (公升)	單價 (元)	金額				
一般行政 行政管理		現有車輛												
	1	小客車	4	10001	1798	7,120	4,800	660	28.0	19,040	49,000	2,483	900	
								780	14.6	11,388				0100-UX
	1	客貨兩用車	7	10001	2351	11,230	6,180	1,330	28.0	37,240	49,000	2,915	450	2121-UX
	1	客貨兩用車	7	10404	2351	11,230	6,180	1,330	28.0	37,240	33,000	2,915		AKN-8010
	1	救護車	4	10204	2351			1,330	28.0	37,240	49,000	4,573		AAC-7573
	合計					29,580	17,160			142,148	180,000	12,886	1,350	

# 臺北市立浩然敬老院

## 繼續性計畫分年資金需求表

中華民國111年度

單位：新臺幣元

計畫項目	全程計畫 總金額	分年資金需求							備註
		以前年度 預算數	111年度	112年度	113年度	114年度	115年度	116年度以後	
總計	103,562,176	20,617,000	20,740,540	10,431,540	20,740,540	20,697,991	10,334,565	-	
一般建築及設備	103,562,176	20,617,000	20,740,540	10,431,540	20,740,540	20,697,991	10,334,565	-	
營建工程	103,091,000	20,617,000	20,617,000	10,308,000	20,617,000	20,617,000	10,315,000	-	
興建工程	103,091,000	20,617,000	20,617,000	10,308,000	20,617,000	20,617,000	10,315,000	-	
致中樓及致和樓重建工程專案管理費	37,098,000	7,419,000	7,419,000	3,709,000	7,419,000	7,419,000	3,713,000	-	
致中樓及致和樓重建工程設計監造費用	65,993,000	13,198,000	13,198,000	6,599,000	13,198,000	13,198,000	6,602,000	-	
其他設備	471,176	-	123,540	123,540	123,540	80,991	19,565	-	
其他設備	471,176	-	123,540	123,540	123,540	80,991	19,565	-	
110年個人電腦租賃費	207,389	-	46,956	46,956	46,956	46,956	19,565	-	總經費不含110年度已編列40,791元
109年個人電腦租賃費	263,787	-	76,584	76,584	76,584	34,035	-	-	總經費不含109及110年度已編列144,435元

# 臺北市立浩然敬老院

## 新興計畫分年資金需求表

中華民國111年度

單位：新臺幣元

計畫項目	全程計畫 總金額	分年資金需求							備註
		以前年度 預算數	111年度	112年度	113年度	114年度	115年度	116年度以後	
總計	40,208,860	-	1,593,820	30,809,712	1,967,712	1,967,712	1,967,712	1,902,192	
一般建築及設備	40,208,860	-	1,593,820	30,809,712	1,967,712	1,967,712	1,967,712	1,902,192	
營建工程	29,842,000	-	1,000,000	28,842,000	-	-	-	-	
興建工程	29,842,000	-	1,000,000	28,842,000	-	-	-	-	
院區拆除、圍籬及樹木移植工程	29,842,000	-	1,000,000	28,842,000	-	-	-	-	
其他設備	10,366,860	-	593,820	1,967,712	1,967,712	1,967,712	1,967,712	1,902,192	
其他設備	10,366,860	-	593,820	1,967,712	1,967,712	1,967,712	1,967,712	1,902,192	
111年個人電腦租賃費	718,200	-	128,520	131,040	131,040	131,040	131,040	65,520	
廣慈園區網路監視系統租賃費用	9,648,660	-	465,300	1,836,672	1,836,672	1,836,672	1,836,672	1,836,672	

## 歲出按職能及經

中華民國111

職能別分類	經濟性分類	經常支出							資本支出			
		受僱人員報酬	購買商品及勞務支出	債務利息	土地租金支出	經常移轉			經常支出合計	投資及增資		
						對企業	對非營利及民間機構	對政府		對國外	對營業基金	對非營業特種基金
總計		103,373	81,630						225,439			
01 一般公共事務												
02 防衛												
03 公共秩序與安全												
04 教育												
05 保健												
06 社會安全與福利		103,373	81,630			40,436			225,439			
07 住宅及社區服務												
08 娛樂、文化與宗教												
09 燃料與能源												
10 農、林、漁、牧業												
11 礦業、製造業及營造業												
12 運輸及通信												
13 其他經濟服務												
14 環境保護												
15 其他支出												

濟性綜合分類表

年度

單位：新臺幣千元

資本支出													
資本移轉				土地購入	無形資產購入	固定資本形成						資本支出合計	總計
對企業	對非營利及民間機構	對政府	對國外			住宅	非住宅房屋	營建工程	運輸工具	資訊軟體	其他設備及機器		
						36,158					15,978	52,136	277,575
							36,158				15,978	52,136	277,575