

 臺北市立聯合醫院

# 為民服務白皮書

## TAIPEI CITY HOSPITAL



中華民國115年3月



## 目錄

壹、 本院介紹 .....	3
一、 經營方向 .....	3
二、 本院及各院區的地址、電話及網址一覽表 .....	4
三、 本院院外門診部服務電話及地址一覽表 .....	8
四、 院區特色 .....	9
五、 就診科別查詢 .....	12
六、 疾病症狀索引 .....	18
七、 臺北市立聯合醫院接駁車服務院區 .....	21
貳、 我們能為您提供的各項服務 .....	23
參、 病人權利與義務聲明 .....	25
肆、 門、急診服務 .....	26
一、 掛號須知 .....	26
二、 各院區門、急診費用收費標準(健保) .....	29
三、 門診就醫流程圖 .....	32
四、 急診就醫流程圖 .....	33
五、 領藥作業流程 .....	34
伍、 住院服務 .....	38
一、 住院流程 .....	38
二、 住院病房自付差額一覽表 .....	38
三、 出院流程圖 .....	43
陸、 其他各項服務流程 .....	44
一、 一般健康檢查作業流程 .....	44
二、 病歷資料申請流程 .....	45
三、 醫療影像申請流程 .....	47
四、 一般診斷證明書申請流程 .....	48
五、 身心障礙者鑑定流程 .....	50

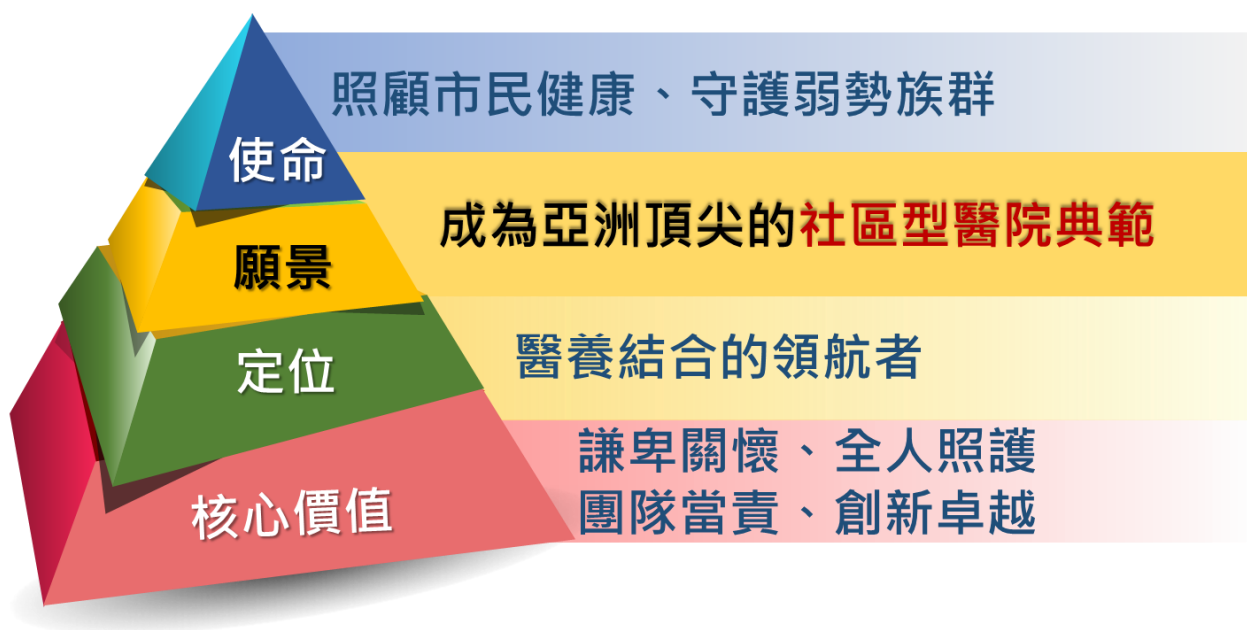
六、 婚後孕前生育健康檢查流程說明.....	51
七、 受暴被害人驗傷作業流程.....	52
八、 受理醫療申訴處理流程.....	53
九、 居家護理服務申請流程.....	54
十、 臺北市好孕 2U 孕婦乘車補助專案.....	55
十一、 各院區民眾申訴窗口.....	56
<b>柒、 特色服務.....</b>	<b>57</b>
一、 臺灣第一座母乳庫在本院和平婦幼院區.....	57
二、 社區安寧照護服務.....	64
三、 居家醫療照護整合服務-藍鵲計畫.....	66
四、 預立醫療照護諮商 (Advance Care Planning, ACP).....	68
五、 兒童發展評估療育中心服務.....	70
六、 推動整合式照護門診.....	70
<b>捌、 便民服務.....</b>	<b>71</b>
一、 人民申請案件項目.....	71
二、 線上申辦系統.....	74
三、 持續提供各類免費篩檢服務.....	75
四、 提供多元繳費機服務.....	75
五、 全數位乳房 X 光攝影巡迴車.....	75
<b>玖、 我們願意聽您說--民眾建言管道.....</b>	<b>76</b>

## 壹、本院介紹

### 一、經營方向

「臺北市立聯合醫院」係整合原有 10 家市立醫院，於 94 年 1 月 1 日起提供「一家就診，聯合服務」具快速性與方便性的醫療服務，同時提供免費接駁車方便病人及家屬搭乘。結合健康服務中心及開業醫生，共同推展社區醫療及健康社區營造，致力成為市民健康的守護者。

本院整合至今，持續秉持公立醫院成立精神與存在價值，致力提升健康照護品質，北市聯醫之使命為「照顧市民健康、守護弱勢族群」，並以「謙卑關懷、全人照護、團隊當責、創新卓越」為核心價值，以「醫養結合的領航者」為定位發展，未來將以「健康永續」、「社會共融」、「全齡希望」、「智慧首都」，持續推動各項公衛與醫療服務，以達「成為亞洲頂尖的社區型醫院典範」的願景。



## 二、本院及各院區的地址、電話及網址一覽表

院區別	地址/掛號電話	電話
聯合醫院	地址：103212 臺北市大同區鄭州路 145 號 總機：(02)2555-3000 網址： <a href="https://tpech.gov.taipei/">https://tpech.gov.taipei/</a>	※傳真專線僅供瘖啞人士掛號使用，傳真內容請註明姓名、病歷號碼或身分證字號、看診日期、看診午別、掛號科別、掛號醫師及回傳電話並附殘障手冊影本等資料傳真至本院 客服中心：臺北市民當家熱線 1999 轉 888(免付費電話，公共電話及預付卡除外)，外縣市請撥(02)2555-3000(24 小時服務) 申訴專線：(02)2555-3000 轉 2635 廉政檢舉專線：(02)2555-2558 廉政檢舉電箱：ethic@tpech.gov.tw
中興院區	地址：103212 臺北市大同區鄭州路 145 號 總機：(02)2552-3234 語音掛號：(02)2181-1995 人工預約：臺北市民當家熱線 1999 轉 888(免付費電話，公共電話及預付卡除外)，外縣市請撥(02)2555-3000(24 小時服務) 傳真掛號：(02)2552-1609(週一至週五：8:00~17:00) 網址： <a href="https://tpech.gov.taipei/">https://tpech.gov.taipei/</a>	服務臺：(02)2552-3234 轉 3161 醫療諮詢：(02)2552-3234 轉 3165 藥物諮詢：(02)2552-3234 轉 3172 營養諮詢：(02)2552-3234 轉 3045~3048 優生保健諮詢：(02)2552-3234 轉 5602 急診室專線：(02)2552-3234 轉 6106 一日健檢專線：(02)2552-3234 轉 3123、3127 申訴專線：(02)2552-3234 轉 3626
仁愛院區	地址：106243 臺北市大安區仁愛路四段 10 號 總機：(02)2709-3600 語音掛號：(02)2181-1995 人工預約：臺北市民當家熱線 1999 轉 888(免付費電話，公共電話及預付卡除外)，外縣市請撥(02)2555-3000(24 小時服務) 傳真掛號：(02)2703-9137(週一至週五：8:00~17:00) 網址： <a href="https://tpech.gov.taipei/">https://tpech.gov.taipei/</a>	服務臺：(02)2709-3600 轉 3123、3119 醫療諮詢：(02)2709-3600 轉 5157 藥物諮詢：(02)2709-3600 轉(日)3149、(夜、假日)3146 自費檢查服務：(02)2709-3600 轉 1061、1063 老人健檢服務：(02)2709-3600 轉 5206 一般健檢服務：(02)2709-3600 轉 5205 醫療費用查詢：(02)2709-3600 轉 8158、8159、8160、8101 申訴專線：(02)2709-3600 轉 1240

院區別	地址/掛號電話	電話
※傳真專線僅供瘡啞人士掛號使用，傳真內容請註明姓名、病歷號碼或身分證字號、看診日期、看診午別、掛號科別、掛號醫師及回傳電話並附殘障手冊影本等資料傳真至本院		
和平 婦幼 院區 (和平)	地址：100058 臺北市中正區中華路二段 33 號 總機：(02)2388-9595 語音掛號：(02)2181-1995 人工預約：臺北市民當家熱線 1999 轉 888(免付費電話，公共電話及預付卡除 外)，外縣市請撥(02)2555-3000(24 小時 服務) 傳真掛號：(02) 2388-9411 (週一至週五： 8:00~17:00) 網址： <a href="https://tpech.gov.taipei/">https://tpech.gov.taipei/</a>	服務臺：(02)2388-9595 轉 2112 醫療諮詢：(02)2388-9595 轉 2213、 專線：(02)2388-9419 一般諮詢：(02)2388-9608 藥物諮詢：(02)2388-9595 轉 2107 健康檢查服務(高級健檢)：(02)2388- 9607 老人健檢服務：(02)2388-9595 轉 2732、 8051 一般健檢服務：(02)2388-9595 轉 2245、 2717 醫療費用查詢：(02)2388-9595 轉 2310 申訴專線：(02)2388-9595 轉 2502
和平 婦幼 院區 (婦幼)	地址：100027 臺北市中正區福州街 12 號 總機：(02)2391-6470 語音掛號：(02)2181-1995 人工預約：臺北市民當家熱線 1999 轉 888(免付費電話，公共電話及預付卡除 外)，外縣市請撥(02)2555-3000(24 小時 服務) 傳真掛號：(02) 2388-9411 (週一至週五： 8:00~17:00) 網址： <a href="https://tpech.gov.taipei/">https://tpech.gov.taipei/</a>	服務臺：(02)2391-6470 轉 1101 醫療諮詢：(02)2391-6470 轉 1111 藥物諮詢：(02)2391-6470 轉 1126 健康檢查服務(高級健檢)：(02)2391- 6470 轉 2551 老人健檢服務：(02)2391-6470 轉 1135、 1206、2556 一般健檢服務：(02)2391-6470 轉 1206 申訴專線：(02)2391-6470 轉 1221
陽明 院區	地址：111024 臺北市士林區雨聲街 105 號 總機：(02)2835-3456 語音掛號：(02)2181-1995 人工預約：臺北市民當家熱線 1999 轉 888(免付費電話，公共電話及預付卡除 外)，外縣市請撥(02)2555-3000(24 小時 服務) 傳真掛號：(02)2838-9184 (週一至週五： 8:00~17:00) 網址： <a href="https://tpech.gov.taipei/">https://tpech.gov.taipei/</a>	服務臺：(02)2835-3456 轉 6120 醫療諮詢：(02)2838-.3456 轉 5145 藥物諮詢： (日) (02)2835-3456 轉 6123、5116 (夜) (02)2835-3456 轉 6175 高級健檢：(02)2835-3456 轉 6917 一般體檢：(02)2835-3456 轉 6136 兵役體檢：(02)2835-3456 轉 5198 老人健檢：(02)2835-3456 轉 5198 醫療費用查詢：(02)2838-9132 申訴專線：(02)2835-3456 轉 6629 (02)2835-3460

院區別	地址/掛號電話	電話
<p>※傳真專線僅供瘡啞人士掛號使用，傳真內容請註明姓名、病歷號碼或身分證字號、看診日期、看診午別、掛號科別、掛號醫師及回傳電話並附殘障手冊影本等資料傳真至本院</p>		
忠孝院區	<p>地址：115006 臺北市南港區同德路 87 號            總機：(02)2786-1288            語音掛號：(02)2181-1995            人工預約：臺北市民當家熱線 1999 轉 888(免付費電話，公共電話及預付卡除外)，外縣市請撥(02)2555-3000(24 小時服務)            網址：<a href="https://tpech.gov.taipei/">https://tpech.gov.taipei/</a></p>	<p>服務臺：(02)2786-1288 轉 8155            轉診櫃台/醫療諮詢：(02)2786-1288 轉 8299            藥物諮詢：(02)2786-1288 轉 6003、8164            高級健檢：(02)2786-1288 轉 6984、6973            一般體檢：(02)2786-1288 轉 8153            兵役體檢：(02)2786-1288 轉 8672            老人健檢：(02)2786-1288 轉 1656、8073            母乳哺育諮詢：(02)2786-4929            申訴專線：(02)2786-1288 轉 6061</p>
松德院區	<p>地址：110209 臺北市信義區松德路 309 號            總機：(02)2726-3141            語音掛號：(02)2181-1995            人工預約：臺北市民當家熱線 1999 轉 888(免付費電話，公共電話及預付卡除外)，外縣市請撥(02)2555-3000(24 小時服務)            傳真掛號：(02)2726-2152(週一至週五：8:00~17:00)            網址：<a href="https://tpech.gov.taipei/">https://tpech.gov.taipei/</a></p>	<p>服務臺：(02)2726-3141 轉 1130            藥物諮詢：(02)2726-3141 轉 1108            申訴專線：(02)2726-3141 轉 1304</p>
林森中醫昆明院區(林森)	<p>地址：104230 臺北市中山區林森北路 530 號            總機：(02)2591-6681            語音掛號：(02)2181-1995            人工預約：臺北市民當家熱線 1999 轉 888(免付費電話，公共電話及預付卡除外)，外縣市請撥(02)2555-3000(24 小時服務)            傳真掛號：(02)2597-2547(週一至週五：8:00~17:00)            網址：<a href="https://tpech.gov.taipei/">https://tpech.gov.taipei/</a></p>	<p>服務台：(02)2591-6681 轉 1120            醫療諮詢：(02)2591-6681 轉 1112            藥物諮詢(西藥)：(02)2591-6681 轉 1107            藥物諮詢(中藥)：(02)2591-6681 轉 1311            健檢專線：(02)2591-6681 轉 1290            醫療費用查詢：(02)2591-6681 轉 1213            申訴專線：(02)2591-6681 轉 1636</p>

院區別	地址/掛號電話	電話
※傳真專線僅供瘡啞人士掛號使用，傳真內容請註明姓名、病歷號碼或身分證字號、看診日期、看診午別、掛號科別、掛號醫師及回傳電話並附殘障手冊影本等資料傳真至本院		
林森 中醫 昆明 院區 (中醫 中心)	地址：108203 臺北市萬華區昆明街 100 號 總機：(02)2388-7088 語音掛號：(02)2181-1995 人工預約：臺北市民當家熱線 1999 轉 888(免付費電話，公共電話及預付卡除外)，外縣市請撥(02)2555-3000(24 小時服務) 傳真掛號：(02) 2389-9097 (週一至週五：8:00~17:00) 網址： <a href="https://tpech.gov.taipei/">https://tpech.gov.taipei/</a>	服務台：(02)2388-7088 轉 3121、3122 藥物諮詢：(02)2388-7088 轉 3115 醫療費用查詢：(02)2388-7088 轉 3521 申訴專線：(02)2388-7088 轉 3100
林森 中醫 昆明 院區 (昆明)	地址：108203 臺北市萬華區昆明街 100 號 3 樓 總機：(02)2370-3739 電話語音掛號：(02)2181-1995 人工預約：臺北市民當家熱線 1999 轉 888(免付費電話，公共電話及預付卡除外)，外縣市請撥(02)2555-3000(24 小時服務) 傳真掛號：(02) 2389-9097 (週一至週五：8:00~17:00) 網址： <a href="https://tpech.gov.taipei/">https://tpech.gov.taipei/</a>	藥物諮詢：(02)2370-3739 轉 1226 醫療費用查詢：(02)2370-3739 轉 1468 申訴專線：(02)2388-7088 轉 3100

### 三、本院院外門診部服務電話及地址一覽表

門診部	地址	電話
大同門診部	103038 臺北市大同區昌吉街 52 號	(02)2594-8971
中山門診部	104257 臺北市中山區松江路 367 號 1 樓	(02)2501-3363
信義門診部	110038 臺北市信義區大道路 116 號 1 樓	(02)8780-4152
松山門診部	105212 臺北市松山區八德路四段 694 號 1 樓	(02)2765-3147
大安門診部	106034 臺北市大安區辛亥路三段 15 號 1 樓	(02)2739-0997
政大門診部	116011 臺北市文山區指南路二段 117 號 1 樓	(02)8237-7441 (02)8237-7444
士林門診部	111013 臺北市士林區中正路 439 號 1 樓	(02)2883-6268 (02)2883-6294
北投門診部	112004 臺北市北投區公館路 198 號 4 樓	(02)2897-6455
中正門診部	100056 臺北市中正區牯嶺街 24 號 1 樓	(02)2321-0168
內湖門診部	114059 臺北市內湖區民權東路六段 99 號 1 樓	(02)2790-8387
南港門診部	115203 臺北市南港區南港路一段 360 號 1 樓	(02)2786-8756
萬華門診部	108240 臺北市萬華區東園街 152 號 1 樓	(02)2339-5383 (02)2339-5384

#### 四、院區特色

院區	院區特色醫療	特殊照護
中興院區	<ol style="list-style-type: none"> <li>1. 眼科精準微創中心</li> <li>2. 兒童發展評估療育中心</li> <li>3. 整合醫學暨垂直轉銜中心</li> <li>4. 放射腫瘤醫療中心</li> <li>5. 乳房健康中心</li> <li>6. 心臟血管中心</li> </ol>	<ol style="list-style-type: none"> <li>1. 產後護理之家</li> <li>2. 精神科日間留院</li> <li>3. 居家醫療</li> <li>4. 社區安寧</li> <li>5. 社區整合照護(蘭州據點、大橋據點、大稻埕港町據點)</li> <li>6. 呼吸照護病房</li> <li>7. 住宿長照機構</li> <li>8. 失智共同照護中心</li> </ol>
仁愛院區	<ol style="list-style-type: none"> <li>1. 泌尿科暨微創內視鏡手術中心</li> <li>2. 整合性神經系統中心</li> <li>3. 多元性消化系中心</li> <li>4. 專業化心血管中心</li> <li>5. 癌症防治研究發展中心</li> <li>6. 智慧手術室</li> <li>7. 健康管理中心</li> <li>8. 聯合檢驗中心</li> <li>9. 婦女泌尿暨骨盆底中心</li> <li>10. 生殖醫學中心</li> </ol>	<ol style="list-style-type: none"> <li>1. 失智日間照顧中心</li> <li>2. 護理之家</li> <li>3. 健康管理中心</li> <li>4. 女性健康中心</li> <li>5. 正子斷層造影中心</li> <li>6. 長照發展辦公室</li> <li>7. 興岩住宿長照機構</li> </ol>
和平婦幼院區(和平)	<ol style="list-style-type: none"> <li>1. 莒光健康增齡賦能中心</li> <li>2. 失智共同照護中心</li> <li>3. 心血管照護中心</li> <li>4. 血液透析中心</li> <li>5. 傳染病防治</li> </ol>	<ol style="list-style-type: none"> <li>1. 呼吸照護中心</li> <li>2. 美容醫學中心</li> <li>3. 護理之家</li> </ol>
和平婦幼院區(婦幼)	<ol style="list-style-type: none"> <li>1. 優質產檢及產前遺傳診斷</li> <li>2. 多元友善生產及產後照護</li> <li>3. 母嬰一條龍照護服務</li> <li>4. 兒童家庭責任醫師與家訪</li> <li>5. 嬰兒哭泣高峰期照護</li> <li>6. 青少年親善照護、婦癌篩檢</li> </ol>	<ol style="list-style-type: none"> <li>1. 新生兒篩檢、母乳庫</li> <li>2. 特殊族群健康照護</li> <li>3. 特殊需求病兒賦能照護</li> </ol>

院區	院區特色醫療	特殊照護
陽明 院區	<ol style="list-style-type: none"> <li>1. 骨科微創手術中心</li> <li>2. 整合性泌尿疾病治療中心</li> <li>3. 機器人復健中心</li> <li>4. 早期療育發展中心</li> <li>5. 睡眠呼吸檢查中心</li> <li>6. 心肺功能整合醫療中心</li> <li>7. 高階健檢中心</li> <li>8. 中醫腦血管疾病及癌症照護</li> <li>9. 醫養結合(居家護理、居家醫療、長照A、護理之家)</li> </ol>	<ol style="list-style-type: none"> <li>1. 失智失能日間照顧中心</li> <li>2. 呼吸照護病房</li> <li>3. 兒童呼吸照護病房</li> <li>4. 護理之家</li> <li>5. 美沙冬門診</li> <li>6. 居家醫療照護</li> <li>7. 急性後期照護病房</li> <li>8. 老人共餐與健康加值服務</li> <li>9. 牙科居家到宅</li> </ol>
忠孝 院區	<ol style="list-style-type: none"> <li>1. 泌尿中心</li> <li>2. 糖尿病全人照護</li> <li>3. 廣慈長照復健醫療中心</li> <li>4. 周全性職場健康照護</li> <li>5. 慢性腎臟病健康管理</li> <li>6. 安寧療護</li> </ol>	<ol style="list-style-type: none"> <li>1. 運動神經元疾病(ALS)整合醫療照護</li> <li>2. 婦女健康中心</li> <li>3. 急性後期照護病房</li> <li>4. 精神科日間留院病房</li> <li>5. 呼吸照護病房</li> <li>6. 護理之家</li> </ol>
松德 院區	<ol style="list-style-type: none"> <li>1. 精神醫療服務</li> <li>2. 社區精神醫療與心理衛生服務</li> <li>3. 老年心身醫療服務</li> </ol>	<ol style="list-style-type: none"> <li>1. 成癮防治醫療服務</li> <li>2. 美沙冬替代療法</li> <li>3. 松德精神護理之家</li> <li>4. 重覆式經顱磁刺激治療(rTMS)</li> <li>5. 深層經顱磁刺激(Deep TMS)</li> </ol>
林森 中醫 昆明 院區 (林森 中醫)	<ol style="list-style-type: none"> <li>1. 中西醫診療中心</li> <li>2. 中醫臨床技能中心</li> </ol>	<ol style="list-style-type: none"> <li>1. 中西醫聯合診療服務</li> <li>2. 中西醫居家照護</li> <li>3. 中西醫健檢</li> <li>4. 中醫健康養生</li> <li>5. 中醫癌症術後治療及中醫癌症日間延長照護</li> <li>6. 過敏性疾病之穴位敷貼(三伏天、三九天貼)</li> <li>7. 腦血管疾病後遺症中醫特別門診</li> </ol>

院區	院區特色醫療	特殊照護
林森 中醫 昆明 院區 (昆明)	<ol style="list-style-type: none"> <li>1. 愛滋病指定醫院</li> <li>2. 性傳染病諮商、衛教、治療</li> </ol>	<ol style="list-style-type: none"> <li>1. 美沙冬替代療法</li> <li>2. 愛滋病牙科</li> </ol>

## 五、就診科別查詢

### (一) 內科系醫療部

科別	參考病症
一般內科	凡 15 歲以上之民眾皆可就醫治療，包含健檢及各種慢性疾病之預防和治療
消化內科	慢性肝炎之研究與治療、肝腫瘤之細針抽吸、肝生檢、細胞學診斷、肝腫瘤的顯影劑超音波診斷、肝腫瘤的酒精醋酸及射頻燒灼治療(RFA)、上消化道內視鏡治療、大腸鏡診治、ERCP 治療及其他治療性內視鏡
胸腔內科	各種呼吸道疾病之診治、支氣管鏡與胸部超音波之技術
心臟血管內科	各種心臟病之診斷與治療、心導管檢查與血管支架置入治療
腎臟內科	急慢性腎臟疾病、血液透析、腹膜透析、電解質異常、糖尿病腎臟病變
神經內科	神經性睡眠障礙、手術中腦神經電生理監測、腦腫瘤神經性疼痛及各種腦波檢查
內分泌及新陳代謝科	糖尿病、內分泌暨新陳代謝疾病、甲狀腺疾病、肥胖、老人醫學、高血脂、一般內科
過敏免疫風濕科	廣泛性結締組織疾病關節炎、合併脊椎炎退化性關節疾病關節炎、肌腱關節膜炎和滑囊炎合併感染、代謝性和內分泌疾病合併風濕性疾病
血液腫瘤科	診治各種血球數目和造血功能異常的血液病和血液惡性病，包括白血病、淋巴瘤和骨髓瘤、診治血液惡性病以外之癌症病人
感染科	治療各種細菌病毒及其他罕見的致病源、負責各式疫苗接種
皮膚科	雷射治療、皮膚美容、黴菌感染、黑斑、乾癬、自體免疫性疾病、一般皮膚病症
安寧療護科	癌症末期臨終病人及其家屬的特別照顧
復健科	神經復健、長期照護、復健工程、脊髓損傷復健、步態分析、運動控制

## (二) 外科系醫療部

科別	參考病症
一般外科	一般外傷、重症及多重性外傷性治療、肝癌手術治療、腹部腫瘤、乳房超音波檢查篩檢、乳房腫瘤診斷、乳癌手術與治療、甲狀腺肥大、表皮及軟部組織腫瘤、疝氣及腹腔內器官須手術(胃腸出血及腫瘤、腸阻塞、盲腸炎、腹膜炎、肝膽腫瘤、膽道結石、脾臟及胰臟疾病、腹腔內腫瘤)、痔瘡
消化外科	痔瘡、解血便、排便習慣改變、便秘、腹瀉、消化道外科手術治療(肝、膽、胰、胃、腸等)、大腸直腸癌手術治療、肛門手術、乙狀結腸鏡檢(檢查腸發炎、息肉、腫瘤等)、肛門鏡檢(檢查肛門瘻管、發炎、息肉、腫瘤等)
胸腔外科	肺腫瘤、食道腫瘤、胸腺瘤、胸腔鏡、氣胸血胸之手術治療、胃酸逆流食道炎、胃酸逆流氣管腫瘤、各種胸骨、肋骨骨折及胸廓畸型之矯正手術、支氣管鏡、各種胸腔鏡手術(包括手汗症)，食道、氣管狹窄之手術治療、重症肌無力之手術治療、橫膈疝氣之手術治療
心臟血管外科	心臟瓣膜疾病、冠狀動脈疾病、心臟移植、小兒先天心臟病、周邊動脈/靜脈疾病、成人心臟手術(瓣膜手術、冠狀動脈繞道術、大動脈手術)、下肢靜脈曲張手術、人工瘻管手術、頸動脈狹窄行動脈內膜栓塞摘除術、主動脈瘤及主動脈剝離的手術治療、心衰竭手術治療及循環輔助器使用、心律不整手術治療、深部靜脈栓塞、尿毒症透析用動靜脈瘻管手術、化療及透析用中央靜脈管置放
泌尿科	各類膀胱功能異常排尿障礙、各種泌尿道腫瘤腎泌尿感染、腎泌尿腫瘤、腎泌尿超音波泌尿腫瘤(腎臟、膀胱、攝護腺、睪丸、腎上腺及後腹腔)之診治、攝護腺肥大、泌尿系統結石、腫瘤、頻尿、夜尿、疝氣、包皮過長、隱辜症、尿道下裂、男性性機能異常、女性尿失禁、膀胱機能異常
骨科	各項創傷骨折及脫臼、各種關節炎、手部及上肢、手腕、手肘、肩膀關節傷害、前十字及後十字韌帶重建、關節鏡檢查、人工關節置換手術、關節鏡檢查及手術、腕隧道症候群、斷指再接、脊椎外科、腰背酸痛、骨質疏鬆症、肌腱炎、小兒骨科疾病及骨折、退化性脊椎病變及椎間盤突出、坐骨神經病痛
	脊椎骨科(包含下腰痛、脊痛、脊椎側彎、坐骨神經痛、腰部撞傷、脊椎骨折、椎間盤突出、頸部疼痛、手指酸痛、骨刺)
	骨病科(包含關節病變(Total joint)、骨腫瘤、骨質疏鬆症)
	創傷骨科(包含肩部、四肢骨折，骨盆骨折相關之創傷、肌腱、肌肉、韌帶斷裂等)
	運動醫學科(包含急性關節扭傷、肌肉拉傷，肌腱斷裂或骨折、脫臼、關節鏡檢查及治療、膝關節前、後十字韌帶重建、網球肘、扳機指等肌腱筋膜炎，骨性肌炎、肩關節不穩定、五十肩

科別	參考病症
	<p>手外科及足踝外科(包含手部外傷、手部畸形矯正、手指關節僵硬、板機指、神經壓迫手指麻木、各種急性慢性足踝扭傷、足部外傷骨折、扁平足、甲溝炎、大腳趾外翻)</p> <p>小兒骨科(包含長短腳，全型腿、青蛙肢、內翻足，外翻足、先天性骨關節缺損、小兒關節韌帶不明原因疼痛)</p>
整形外科	<p>頭頸部先天畸形、唇(顎)裂、疤痕組織重建、顏面整容、顱顏外科、肢體外傷及功能重建、乳房整形及重建、燒燙傷治療、手外傷重建、顏面骨折重建、慢性傷口重建、頭頸部腫瘤術後重建、高壓氧治療、胎記、眼瞼下垂及各種臉頸畸形、全身皮膚各種良性惡性腫瘤及潰爛、各種皮膚外傷及臉部骨折、手部外傷及手部畸形、乳癌手術、乳房重建、頭頸部及口腔腫瘤、燒燙傷以及疤痕、雙眼皮、去眼袋、隆鼻狐臭、拉皮隆胸、疤痕整修、磨皮、抽脂術、高壓氧治療(困難傷口治療、糖尿病足潰瘍)</p>
小兒外科	<p>舌繫帶過短、尿道下裂、斜頸、包皮、膽道閉鎖不全、疝氣、無肛症、陰囊水腫</p>
眼科	<p>視力模糊、白內障、青光眼、眼瞼下垂、眼瞼內翻、倒睫毛、兒童視力保健、斜視、弱視、眼窩疾患、糖尿病視網膜病變、眼神經病變、甲狀腺眼疾、角(結)膜炎、角膜潰瘍、角膜移植、乾眼症、眼球及眼窩腫瘤、眼部美容、葡萄膜炎、視網膜剝離</p>
耳鼻喉科	<p>各式鼻炎、流鼻血、中耳積水、喉痰、急慢性外耳中耳炎、耳鳴、耳痛、耳朵流膿、聽力障礙聽力障礙、暈眩、耳鳴、急慢性鼻竇炎、鼻息肉、鼻部腫瘤、打鼾、聲帶結節息肉、鼻咽癌、頭頸咽喉部腫瘤、各種耳鼻喉科手術治療、面神經麻痺、口腔腫瘤、吞嚥困難、扁桃腺腺病變、聲音沙啞、喉嚨痛、呼吸道異物、語言障礙、甲狀腺腫瘤</p>
疼痛科	<p>上下背痛、腰肌勞傷、三叉神經痛、顏面神經痛、坐骨神經痛、肩膀頭部慢性疼痛、肌膜炎、惡性腫瘤及癌症引起疼痛</p>

(三) 婦幼醫療部(婦產科、兒科)

科別	參考病症
婦產科	一般婦科
	一般產科
	婦科腫瘤(子宮肌瘤、卵巢瘤、子宮內膜異位瘤)、婦科癌症(子宮頸癌、子宮內膜癌、卵巢癌、外陰癌、陰道癌)
	內分泌及不孕症、子宮肌瘤、子宮內膜異位症、多囊性卵巢疾病、不孕症、人工授精、試管嬰兒
	婦女泌尿(泌尿道感染、頻尿、解尿困難、尿失禁)、子宮陰道脫垂、骨盆腔重建
	更年期疾患(停經、骨質疏鬆)
	青少年發育
	子宮頸癌病毒篩檢、疫苗接種
	高危險妊娠(妊娠糖尿病、妊娠高血壓、心臟病...等)
	胎兒異常(胎兒生長遲滯、羊水過少、胎兒異常)、習慣性流產、遺傳諮詢、高層次超音波檢查
	陰道鏡(抹片異常、人類乳突瘤病毒感染)、子宮鏡(黏膜下肌瘤、內膜息肉、內膜粘連、內膜增生、子宮異常出血)
	婦女性功能障礙
	乳房疾病篩檢
小兒科	小兒血液腫瘤(血友病、地中海型貧血/海洋性貧血、異常出血、白血病、腫瘤、血液疾病)
	小兒重症加護(中毒及誤食、頭部重症、呼吸道重症、心臟重症、腹部重症、外傷重症、外科重症手術前後)
早療評估發展中心	兒童發展障礙、發展遲緩、兒童青少年精神醫療、自閉症、過動症、學習障礙及智能障礙、早產兒之發展長期追蹤、特定語言障礙、早期療育

#### (四) 精神醫學部

科別	參考病症
一般精神科	憂鬱症、焦慮症、恐慌症強迫症、社交畏懼症、失眠、適應障礙、一般精神疾病、精神官能症、自律神經系統失調、個別心理治療、團體心理治療及家族治療
兒童青少年精神科	兒童青少年精神醫學、親子諮詢、兒童青少年心理治療、學業適應障礙
成癮防治科	酒癮戒治治療、安眠藥戒治、安非他命戒治、海洛因等成癮藥物戒治、一般精神疾病治療、網路遊戲成癮、博弈門診

#### (五) 社區醫療部

科別	參考病症
家庭醫學科	老人醫學、社區醫學、預防醫學、健康檢查、戒菸門診
社區醫學科	高血壓、心臟病診療、運動醫學、骨科、外科、傷害防治、戒菸
職業醫學科	職場預防醫學、職場健檢

#### (六) 牙科醫療部

科別	參考病症	
一般牙醫科	蛀牙、牙齒疼痛、牙齦腫痛、牙齦出血、化膿、口臭、口腔感染、口腔黏膜病變、口乾症、口角炎、糖尿病等全身疾病患者之口腔併發症、顎骨病變及口腔癌之篩檢、口腔疼痛症群、牙齒形狀顏色異常、牙間縫隙太大、法瑯質異常等牙齒整形	
牙科約診 (由醫師約診)	膺復牙科	固定及活動假牙(牙冠、牙橋及全口假牙)、全口咬合重建
	牙髓及牙周病科	牙髓病科(牙痛、齒髓炎、根尖膿腫、根尖囊腫、根管治療後牙齒美白)
		牙周病症(口臭、牙齦腫痛、牙齦流血、牙齒動搖), 牙齦過度增生、牙齦退縮、牙周手術、植牙手術、牙床保存缺損修補、牙周美容手術、牙冠增長
	兒童牙科及齒顎矯正	兒童牙科(齲齒的預防與治療、乳牙根管治療、兒童行為管理、混合齒列矯正、重症及殘障兒童牙科處理、醫院兒童牙科)
		齒顎矯正科(齒列不正、咬合不正、骨性咬合異常、上下顎前突、錯咬、開咬、先天性唇顎裂合併咬合異常)
口腔顎面外科	一般拔牙, 智齒拔除, 拔牙後併發症, 口腔感染, 頭頸部感染, 口腔潰瘍, 口腔腫瘤, 顎骨病變, 咬合不正, 顎骨骨折, 顫顎關節障礙, 張口困難	

(七) 中醫醫學部

科別	參考病症
中醫內科	<p>眼部疾病：飛蚊症、乾眼症、青光眼、白內障、老花、視神經和視網膜病變、近視、眼睛疲勞、視力減退等</p> <p>上呼吸道系統：感冒、咳嗽、鼻炎、過敏性鼻炎、急慢性咽喉炎、鼻竇炎、咽炎、慢性支氣管炎、肺氣腫、支氣管哮喘、支氣管擴張症</p> <p>心血管疾病：高血壓、缺血性心臟病、心律不整、心瓣膜疾病、肺源性心臟病、心衰竭</p> <p>肝膽腸胃系統：急慢性腸胃炎、便秘、腹瀉、痔瘡、膽結石、消化性潰瘍、腸胃不適</p> <p>泌尿系統：腎臟病、腎結石、性功能障礙、前列腺肥大、頻尿、急慢性膀胱炎</p> <p>風濕免疫：痛風、退化性關節炎、免疫過敏性疾病</p> <p>神經系統：顏面神經麻痺、中風偏癱後遺症、腦部疾患、腰酸背痛、坐骨神經痛、骨關節疾患</p> <p>內分泌系統：肥胖症、高脂血症、糖尿病調理</p> <p>皮膚疾病：異位性皮膚炎，濕疹，癬，青春痘、皮膚過敏</p> <p>其他系統：頭痛、偏頭痛、眩暈、耳鳴、記憶力減退、失眠、體質調理、腫瘤、疼痛、睡眠障礙、身心症、術後體質調理、慢性疲勞症候群、老人醫學、各類慢性疾病、手術、放療、化療後體質調理</p>
針灸科	<p>眼部疾病：飛蚊症、乾眼症、青光眼、白內障、老花、近視、眼睛疲勞、視力減退等</p> <p>神經系統：顏面神經麻痺、中風偏癱後遺症</p> <p>心血管疾病：高血壓、心律不整</p> <p>風濕免疫：痛風、退化性關節炎</p> <p>其他系統：頭痛、偏頭痛、眩暈、耳鳴、記憶力減退、失眠、疼痛、睡眠障礙、骨關節疾患、腰酸背痛、坐骨神經痛</p> <p>自費項目：轉骨、減重、美容</p>
傷科	<p>手指、手腕、手肘、頸部、腰部、髖關節、膝關節、踝關節之扭拉傷</p> <p>落枕、媽媽手、網球肘、五十肩、各關節脫臼錯位及疼痛、骨折調養</p> <p>自費項目：特殊手法治療、中醫運動指導</p>
中醫兒科	<p>小兒體質調理、過敏、氣喘、鼻炎、食慾不振、成長痛、小兒轉骨、小兒咳嗽、異位性皮膚炎等皮膚病、心血管系統疾病、胃腸系統疾病、泌尿系統疾病</p>
中醫婦科	<p>青春期發育不良、月經不調、痛經、經前症狀群、經帶胎產問題、產前產後調理、男女不孕症、子宮肌瘤、子宮內膜異位、多囊性卵巢、胎位不正、慢性骨盆腔炎、更年期症候群</p>
中醫外科	<p>皮膚疾病：異位性皮膚炎，濕疹，癬，青春痘、皮膚過敏</p>

## 六、疾病症狀索引

見疾病病症參考(18歲以下請掛小兒科)

常見疾病症狀	建議就診科別
無法區分之疾病	一般內科、家庭醫學科、中醫內科
發燒	一般內科、感染科、家庭醫學科、過敏免疫風濕科、中醫內科
疲勞、疲倦	一般內科、家庭醫學科、中醫內科
感冒	一般內科、家庭醫學科、耳鼻喉科、中醫內科
頭痛、頭暈	一般內科、神經內科、家庭醫學科、中醫內科
眩暈(天旋地轉)	耳鼻喉科、神經內科、家庭醫學科、中醫內科
高血壓	一般內科、心臟內科、家庭醫學科、中醫內科
貧血	一般內科、家庭醫學科、血液科、中醫內科、中醫婦科
黃疸	小兒科、一般內科、腸胃內科、家庭醫學科、血液科、中醫內科
掉頭髮	皮膚科、過敏免疫風濕科、中醫內科、中醫內科、中醫婦科
眼睛乾	眼科、家庭醫學科、過敏免疫風濕科、中醫內科、中醫婦科
眼睛疲勞、紅癢、疼痛	眼科、家庭醫學科、中醫內科、針灸科
凸眼	新陳代謝科、眼科
眼前有小黑影(飛蚊症)	眼科、中醫內科、針灸科
耳朵痛、耳朵塞住、流鼻血	耳鼻喉科、中醫內科
耳鳴、鼻塞、流鼻水	耳鼻喉科、中醫內科
過敏性鼻炎	耳鼻喉科、中醫內科
打鼾	過敏免疫風濕科、耳鼻喉科、小兒科、中醫內科
口腔潰瘍	牙科、喉科、家庭醫學科、過敏免疫風濕科、中醫內科
口臭	牙科、一般內科、胃腸科、耳鼻喉科、中醫內科
口吃	耳鼻喉科、精神科、復健醫學科
吞嚥困難	胃腸科、喉科、神經內科、一般內科、家庭醫學科、復健醫學科、中醫內科
咳嗽	一般內科、胸腔內科、耳鼻喉科、家庭醫學科、中醫內科
喉嚨痛、扁桃腺發炎	一般內科、耳鼻喉科、家庭醫學科、中醫內科
喉嚨異物感	耳鼻喉科、家庭醫學科、胃腸科、中醫內科
咳血	胸腔內科、耳鼻喉科、家庭醫學科、中醫內科

常見疾病症狀	建議就診科別
頸部腫大(甲狀腺腫大、淋巴腺腫大)	新陳代謝科、耳鼻喉科、一般外科、家庭醫學科、中醫內科
氣促、喘不過氣	心臟內科、胸腔內科、一般內科、家庭醫學科、中醫內科
胸痛	心臟內科、胸腔內科、一般內科、家庭醫學科、中醫內科
心悸	心臟內科、新陳代謝科、一般內科、家庭醫學科、中醫內科、中醫婦科
心窩灼熱感	一般內科、胃腸科、家庭醫學科、中醫內科
乳房脹痛	一般外科、婦產科、中醫內科、中醫婦科
消化不良、胃酸過多	一般內科、胃腸科、家庭醫學科、中醫內科
嘔吐、吐血	一般內科、胃腸科、家庭醫學科、中醫內科
肝硬化	一般內科、胃腸科、一般外科、中醫內科
肝功能異常	一般內科、胃腸科、一般外科、家庭醫學科、中醫內科
腹痛	一般內科、胃腸科、一般外科、家庭醫學科、婦產科、中醫內科
腹漲、腹瀉	一般內科、胃腸科、家庭醫學科、中醫內科
便秘、便血	一般內科、胃腸科、直腸外科、家庭醫學科、中醫內科
大便失禁	直腸外科、復健科、小兒科、中醫內科
內、外痔	直腸外科、中醫內科
血尿、頻尿、解尿困難	泌尿科、婦產科、腎臟科、家庭醫學科、中醫內科
尿失禁	泌尿科、婦產科、神經內科、小兒外科、中醫內科
小便混濁或起泡	泌尿科、腎臟科、家庭醫學科、中醫內科
性病	泌尿科、婦產科、皮膚科、家庭醫學科
陰道分泌物增加	婦產科、中醫婦科
更年期障礙	婦產科、家庭醫學科、中醫婦科
多(手)汗	神經外科、中醫內科、針灸科
狐臭	皮膚科、整形外科、神經外科
灰指甲、雞眼	皮膚科、一般外科
皮膚癢	皮膚科、一般內科、家庭醫學科、中醫外科
皮膚疹	皮膚科、家庭醫學科、過敏免疫風濕科、中醫外科
蜂窩組織炎	感染科、皮膚科、一般外科、家庭醫學科、中醫外科
手腳麻痺	神經內科、心臟血管外科、家庭醫學科、中醫內科、中醫傷科、針灸科

常見疾病症狀	建議就診科別
腰痛背痛	骨科、復健科、一般內科、家庭醫學科、中醫內科、中醫傷科、針灸科
關節酸痛	骨科、過敏免疫風濕科、家庭醫學科、中醫內科、中醫傷科、針灸科
肩背酸痛	骨科、復健科、神經內科、神經外科、家庭醫學科、中醫內科、中醫傷科、針灸科
身體表面長硬塊	皮膚科、一般外科、家庭醫學科、中醫外科、針灸科
肌肉壓痛	骨科、復健科、神經內科、家庭醫學科、中醫傷科、針灸科
肌肉減退或喪失	復健科、神經內科、中醫傷科、針灸科
癲癇	神經內科、神經外科、中醫內科、針灸科
坐骨神經痛	骨科、復健科、神經內科、疼痛控制科、中醫內科、針灸科
骨質疏鬆	新陳代謝科、婦產科、骨科、家庭醫學科、中醫內科、中醫婦科
水腫	腎臟科、心臟內科、中醫內科
靜脈曲張	心臟血管外科、一般外科、整形外科、中醫內科
肥胖	新陳代謝科、家庭醫學科、中醫內科、針灸科
體重減輕	一般內科、家庭醫學科、中醫內科
壓力引起之身心不適	精神科(身心、失眠科)、家庭醫學科、中醫內科
失眠(多眠)症	精神科(身心、失眠科)、家庭醫學科、針灸科、中醫內科、中醫婦科
發育不良	小兒科、新陳代謝科、骨科、中醫兒科
小兒腹瀉、發燒、 腹脹、便秘	小兒科、中醫兒科

## 七、臺北市立聯合醫院接駁車服務院區

### (一) 接駁區間：

1. 中興院區：中興院區←→臺北車站

中興院區←→和平院區←→萬華車站

(聯合醫院網址：聯合醫院首頁/中興/交通資訊)

2. 和平婦幼院區：和平院區←→婦幼院區

和平院區→青年新城→青年派出所→萬華門診部→  
和平院區

(聯合醫院網址：聯合醫院首頁/和平婦幼/交通資訊)

3. 陽明院區：捷運芝山站←→陽明院區

(聯合醫院網址：聯合醫院首頁/陽明/交通資訊)

4. 忠孝院區：

(1) 廣慈線：忠孝院區→捷運後山埤站→信義門診部→福德國小→  
成福里里民活動中心→忠孝院區

(2) 南港線：忠孝院區→捷運昆陽站→南港區公所→南港公車站→  
南港展覽館→南港車站公車站→捷運昆陽站→忠孝院區

(3) 松山線：忠孝院區→捷運後山埤站→五分埔商圈(中坡北)→  
慈祐宮→松山火車站→永春眼鏡行→捷運後山埤站→  
玉成公園→忠孝院區

08:00 路線：西新里(新新公園)→南港路三段 190 巷口→慈祐宮→  
松山火車站→永春眼鏡行→捷運後山埤站→玉成公園→  
忠孝院區

13:20 路線：忠孝院區→西新里(新新公園)→南港路三段 190 巷口→  
慈祐宮→松山火車站→永春眼鏡行→捷運後山埤站→  
玉成公園→忠孝院區

(聯合醫院網址：聯合醫院首頁/忠孝/交通資訊)

5. 松德院區：

(1) 松德院區←→捷運永春站

(2) 松德院區←→捷運象山站

(聯合醫院網址：聯合醫院首頁/松德/交通方式)

(二) 服務時間：

1. 週一至週六上午時段請參閱各院區之班車時刻，起迄時間依各院區訂定時間而有所不同
2. 週日及國定例假日休

(三) 接駁車時刻表：

免費接駁車·班車時刻表  
臺北市立聯合醫院

中興院區	萬華院區
<p><b>中興院區</b> 醫院大門口</p> <p>08:00 08:15 08:30 08:45 09:00 09:15 09:30 09:45 10:00</p> <p>10:15 10:30 10:45 11:00 11:15 11:30 11:45 12:00 13:10</p> <p>13:25 13:40 13:55 14:10 14:25 14:40 14:55 15:10 15:25</p> <p>15:40 15:55 16:10 16:25 16:40 16:55 17:10</p> <p>中興院區發車至臺北車站約 7-12 分鐘，請民眾耐心候車</p> <p>※ 週一至週五末班：中興院區 12:00、17:10                      ※ 週六未班：中興院區 12:00 (國定假日、颱風天依本院公告門診時間表行駛)                      ※ 中興院區往臺北車站之末班車，臺北車站回程不提供載客服務。                      ※ 中興院區末班車發車後，車庫隨即封鎖，為維護乘務安全請勿站外搭乘，以免受罰；若人數眾多請耐心等候下一班車。                      如有任何建議或意見請洽：2552-5234 轉 3151 服務中心。</p>	<p><b>萬華院區</b> 大門</p> <p>08:00 08:30 09:00 09:30 10:00 10:30 11:00 11:30 13:00</p> <p>13:30 14:00 14:30 15:00 15:30 16:00 16:30 17:00</p> <p><b>和平院區</b> 台北花蓮大酒店對面公車站牌</p> <p>08:10 08:40 09:10 09:40 10:10 10:40 11:10 11:40 13:10</p> <p>13:40 14:10 14:40 15:10 15:40 16:10 16:40 17:10</p> <p><b>萬華車站</b> 康定路公車站牌</p> <p>08:15 08:45 09:15 09:45 10:15 10:45 11:15 11:45 13:15</p> <p>13:45 14:15 14:45 15:15 15:45 16:15 16:45 17:15</p> <p><b>和平院區</b> 和平院區大門前公車站牌</p> <p>08:20 08:50 09:20 09:50 10:20 10:50 11:20 11:50 13:20</p> <p>13:50 14:20 14:50 15:20 15:50 16:20 16:50 17:20</p> <p>※ 行駛時間：週一至週五 (國定假日、颱風天依本院公告時間表行駛)。                      ※ 萬華線末班：中興院區 17:00。                      ※ 本表為參考時間，因交通狀況無法掌握，建議於時刻表表定時間前前往等候。如有提平或建議請見諒。</p>

**陽明線 (黑A車)**

芝山站發車 捷運芝山站出口	07:20
陽明站發車 醫院大門口	07:30 07:50 08:10 08:30 08:50 09:10 09:30 09:50 11:00 11:20 11:40 12:00 13:10 13:30 13:50 14:10 14:30 14:50 16:10 16:30 16:50 17:10 17:30 17:50 18:10

**陽明線 (藍B車)**

芝山站發車 捷運芝山站出口	07:30
陽明站發車 醫院大門口	07:40 08:00 08:20 08:40 09:00 10:10 10:30 10:50 11:10 11:30 11:50 13:00 13:20 13:40 15:00 15:20 15:40 16:00 16:20 16:40 17:00 17:20 17:40 18:00

※ 07:30 以後均由陽明站發車  
 ※ 本時刻表由陽明院區發車時間約 5-10 分鐘，至芝山站上、下車客即即  
 返回。  
 ※ 尖峰時段每種約 10-15 分鐘一班  
 ※ 離峰時段每種約 15-20 分鐘一班  
 ※ 週一至週五 假日及國定例假日除外：AM7:30-PM6:10  
 ※ 週六及週日 假日及國定例假日除外：AM7:30-PM12:10  
 ※ 國定假日、颱風天依本院公告門診時間表行駛，起程每種約 20-30 分鐘一班，應運轉發，請民眾即時留意。  
 如有任何建議或意見請洽：2552-5234 轉 3151 服務中心或 3124 服務中心。

**松德院區**

松德院區 醫院大門口	08:00 08:30 09:00
捷運永春站	09:30 10:00 10:30 11:00 11:30 12:00 13:30 14:00 14:30 15:00 15:30 16:00 16:30 17:00 17:30

松德院區發車至永春  
 站約 9-11 分鐘，請  
 民眾耐心候車

※ 週六未班：12:00 / 假日停駛  
 ※ 未班車僅至捷運站不回程

**松德院區**

松德院區 醫院大門口	08:00 08:20 08:40
捷運象山站	09:00 09:20 09:40 10:00 10:20 10:40 11:00 11:20 11:40 12:00 12:20 13:40 14:00 14:20 14:40 15:00 15:20 15:40 16:00 16:20 16:40 17:00 17:20 17:40

松德院區發車至象山  
 站約 4-6 分鐘，請民  
 眾耐心候車

※ 週六未班：12:20 / 假日停駛  
 ※ 未班車僅至捷運站不回程

**忠孝線 (松山線)**

忠孝院區 醫院大門口	08:30 09:00 09:30 10:00 10:30 11:00 11:30
捷運後山博站 3號出口	12:00 14:00 14:30 15:00 15:30 16:00 16:30 17:00 17:30 18:00
忠孝院區 醫院大門口	13:20
發車後約 1-3 分鐘	
西新里 新新公園	08:00
發車後約 3-5 分鐘	
五分埔南面 中坡尤	發車後約 1-3 分鐘
南港路三段190巷 巷口-吉美汽車	發車後約 3-7 分鐘
藝祐宮 藝祐宮旁 7-11 門前	發車後約 7-12 分鐘
松山火車站 西側對面南線處	發車後約 12-15 分鐘
永春路銀行 松山-永吉路口	發車後約 15-20 分鐘
捷運後山博站 1號出口對面	發車後約 20-25 分鐘
玉成公園	09:00 捷運：西新里(新新公園) → 南港路三段 190 巷口 → 松德院區 → 松山火車站 → 永春路銀行 → 捷運後山博站 → 玉成公園 → 忠孝院區 12:00 捷運：忠孝院區 12:00 發車 ※ 未班車發車後不載供載客服務 (使用地點：松山博站) → 忠孝院區

**南港線**

忠孝院區 醫院大門口	07:45 13:15
捷運昆陽站	發車後約 5-8 分鐘
南港區公所	發車後約 8-11 分鐘
南港公車站	發車後約 11-13 分鐘
南港展覽館	發車後約 13-15 分鐘
南港車站公車站	發車後約 15-18 分鐘
捷運昆陽站	發車後約 18-20 分鐘

**廣慈線**

忠孝院區 醫院大門口	08:15 08:45 09:15 09:45 10:15 10:45 11:15 11:45 13:45 14:15 14:45 15:15 15:45 16:15
捷運後山博站 3號出口	發車後約 5 分鐘
信義門診部	發車後約 8 分鐘
福德國小	發車後約 10 分鐘
成福里 里民活動中心	發車後約 15 分鐘

※ 週一至週五末班車：忠孝院區 17:45 發車  
 ※ 週六未班車：忠孝院區 11:45 發車  
 ※ 未班車發車後不載供載客服務 (使用地點：信義門診部)

**和平婦幼線**

和平院區往婦幼院區 急診大門前	08:00 08:20 08:40 10:00 10:20 10:40 13:00 13:20 13:40 15:00 15:20 15:40 17:00
婦幼院區往和平院區 醫院大門口	07:45 08:10 08:30 08:50 10:10 10:30 10:50 13:10 13:30 13:50 15:10 15:30 15:50
和平院區 急診大門前	09:15 11:15 14:15 16:15
青年新城 青年路大門前	09:20 11:20 14:20 16:20
青年派出所 派出所對面公車站牌	09:25 11:25 14:25 16:25
高層門診部 門診部大門前	09:35 11:35 14:35 16:35

**和平婦幼藍線**

和平院區往婦幼院區 急診大門前	07:45 09:00 09:20 09:40 11:00 11:20 11:40 14:00 14:20 14:40 16:00 16:20 16:40
婦幼院區往和平院區 醫院大門口	08:00 09:10 09:30 09:50 11:10 11:30 11:50 14:10 14:30 14:50 16:10 16:30 16:50
和平院區 急診大門前	08:15 10:15 13:15 15:15
青年新城 青年路大門前	08:20 10:20 13:20 15:20
青年派出所 派出所對面公車站牌	08:25 10:25 13:25 15:25
高層門診部 門診部大門前	08:35 10:35 13:35 15:35

※ 週一至週五每日行駛時段 07:45-17:00  
 ※ 週六僅行駛上午往和平、婦幼院區 (時間為 08:00 (和平發車) -11:50)  
 ※ 09:20-09:30、11:20-11:30 為休息時間  
 ※ 和平院區往婦幼院區門診部時間往青年新城及青年派出所



## 貳、我們能為您提供的各項服務

類別	項目
客服服務	<ol style="list-style-type: none"> <li>1. 全方位電話服務</li> <li>2. 24 小時全年無休，便捷、親切、零距離的諮詢服務</li> <li>3. 一通電話 1999(市民熱線)轉 888，外縣市請撥 (02)2555-3000，即可獲得各項服務資訊</li> </ol>
聯合服務臺服務	<ol style="list-style-type: none"> <li>1. 協助資料填寫服務</li> <li>2. 免費借用輪椅</li> <li>3. 一般諮詢服務</li> <li>4. 協助行動不便民眾就醫</li> </ol>
社會工作服務	<ol style="list-style-type: none"> <li>1. 提供病人及家屬社會、心理與情緒之輔導</li> <li>2. 結合社會資源，提供醫療救助服務</li> <li>3. 志願服務之推展與管理</li> <li>4. 提供一般社會福利諮詢服務</li> <li>5. 醫病關係之溝通</li> <li>6. 提供身心障礙鑑定服務之申請</li> <li>7. 預立醫療諮商</li> </ol>
營養服務	<ol style="list-style-type: none"> <li>1. 推動健康飲食新文化，定期舉辦健康特色食品示範教學</li> <li>2. 營養門診諮詢服務</li> <li>3. 團體衛生營養教育</li> <li>4. 健康餐飲、營養品外帶服務</li> </ol>
藥事服務	<ol style="list-style-type: none"> <li>1. 藥物諮詢窗口</li> <li>2. 合格靜脈營養醫療小組</li> <li>3. 居家、加護病房、腎臟病、長照、失智高齡藥物整合服務</li> <li>4. 用藥清單</li> <li>5. 用藥安全宣導</li> <li>6. 提供居家廢棄藥物檢收處理</li> <li>7. 出備小組藥物評估與衛教</li> </ol>
醫事服務	<ol style="list-style-type: none"> <li>1. 跨院區掛號</li> <li>2. 跨院區批價退(補)費</li> <li>3. 跨院區電子病歷傳送</li> <li>4. 跨院區申請醫療費用證明</li> <li>5. 跨院區病歷資料影印申請</li> <li>6. 跨院區醫療影像申請</li> <li>7. 提供看診科別服務查詢</li> <li>8. 各項醫療費用證明申請</li> <li>9. 愛心服務臺，提供老人及身心障礙者專人服務掛號</li> </ol>

類別	項目
<p><b>醫療保健服務</b></p>	<ol style="list-style-type: none"> <li>1. 跨院區治療、檢查</li> <li>2. 跨院區轉床</li> <li>3. 當日門診跨院區住院</li> <li>4. 社區職場巡迴健檢</li> <li>5. 提供出院病人電話關懷服務</li> <li>6. 提供各項健康檢查服務</li> <li>7. 提供健康保健講座</li> <li>8. 辦理身心障礙鑑定服務</li> <li>9. 提供喘息服務(暫托照護)</li> <li>10. 提供居家護理服務</li> <li>11. 提供社區健康促進活動</li> </ol>
<p><b>溫馨主動式服務</b></p>	<ol style="list-style-type: none"> <li>1. 接駁專車免費服務</li> <li>2. 迎賓服務</li> <li>3. 輪椅、嬰兒車、老花眼鏡借用服務</li> <li>4. 按摩減壓服務(門診時間)</li> <li>5. 健康促進講座資訊服務</li> <li>6. 藝文活動</li> <li>7. 畫廊展覽</li> <li>8. 休憩區提供書報閱讀</li> <li>9. 為住院病人慶生</li> <li>10. 提供住院病人及陪病家屬健康養生餐盒</li> <li>11. 床邊美髮服務(到病房服務)</li> <li>12. 圖書推車借閱服務</li> <li>13. 提供居家護理醫療器材就近購買之資訊與處所</li> <li>14. 出院後輔具借用服務</li> <li>15. 叫車服務</li> <li>16. 提供以悠遊卡繳交醫療費用服務</li> </ol>

## 參、病人權利與義務聲明

### 臺北市立聯合醫院病人權利與義務聲明

#### 病人權利

1. 無論年齡、性別、種族、國籍、宗教、性別取向及肢體障礙之有無，您有在安全的環境中受到周到、尊重及關愛的醫療照護之權利。
2. 您有權利知道治療您的醫師、護理人員及其他醫療團隊人員之姓名。
3. 您有權利知道您的診斷、病情、病況發展、治療計畫、治療之優缺點及可能之治療結果；任何非緊急之侵入性檢查、治療、手術及麻醉均應徵求您的同意。
4. 在非醫療所必需之情形下，您應有免於遭受任何形式之約束及隔離的權利；當醫療人員需要對您進行約束隔離時，應對您或您的家屬說明原因。
5. 您有參與有關您的醫療照護決定之權利。在法律允許範圍內，您可以拒絕治療；且您有權利知道拒絕治療可能導致之醫療後果。當您違背醫師建議而選擇離開醫院時，醫院及醫師將無法對任何可能發生之後果負責。
6. 您有同意或拒絕參與醫療研究之權利；您可以隨時退出臨床醫療研究且不致影響您原有之醫療權益。
7. 您有知道處方藥物名稱、藥物治療作用及可能產生的副作用之權利。
8. 您有徵詢其他醫師意見之權利。
9. 您有申請自己各項檢查報告影本、診斷證明、病歷摘要等資料之權利。
10. 您的個人隱私權應受到尊重與保護，院方有義務為您的病情資料保密。
11. 您有了解臺北市立聯合醫院收費標準之權利。
12. 您有不接受心肺復甦術、選擇安寧緩和醫療、抉擇維生醫療、預立醫療委任代理人及表達捐贈器官意願等權利。
13. 您有對醫院服務不周或未如理想的狀況向臺北市立聯合醫院提出申訴，並得到迅速及公平處理之權利，在臺北市的申訴專線請撥 1999 轉 888，外縣市請撥(02)2555-3000。

#### 病人義務

1. 您能主動向醫事人員提供詳細、正確的健康狀況、過去病史、過敏原、過敏史、正在使用的藥物及其他和醫療有關詳情。
2. 您在接受或拒絕治療前，能充分了解您的決定所可能造成之助益或損害。
3. 您能尊重專業，勿要求醫事人員提供不實的資料或診斷證明。
4. 您能配合醫師所建議之治療程序及相關醫囑。
5. 您對治療結果不要存有不切實際的期待。
6. 您能盡量保持自己身體之健康、減少病痛，並珍惜醫療資源。

**提醒您，雇用、收容非法移工，主管機關可處新台幣十五萬以上七十五萬以下罰鍰，非本國籍看護留院期間，請隨身攜帶居留證及工作證。**

## 肆、門、急診服務

### 一、掛號須知

#### 1. 門診服務時間：

※為擴大服務市民，上午部分門診提前至 08:30 開診，詳見各院區掛號資訊。

時段	看診時間
上午	09：00-12：00
下午	13：30-16：30
夜間	17：30-20：30

星期六下午及國定例假日休診

#### 2. 門診掛號時間：

##### (1) 當日現場掛號時間

- A. 「自動掛號機」、「網路 <http://webreg.tpech.gov.tw/>」、「APP」、「電話語音」、「客服中心」(02)2555-3000)、臺北市民當家熱線 1999 轉 888 (免費，公共電話及預付卡除外)：

時段	掛號時間
上午	07：00-11：00
下午	13：00-16：00
夜間	17：00-20：00

##### B. 櫃檯：

時段	掛號時間
上午	08：00-11：00
下午	13：00-16：00
夜間	17：00-20：00

##### (2) 預約掛號服務時間(限非當日診次)

- A. 網路、語音、客服中心、自動掛號機、APP：24 小時  
(自動掛號機服務時間依各院區訂定時間而有所不同)
- B. 櫃檯：正常上班時間(週一至週五：上午 8 點至下午 8 點；週六：上午 8 點至中午 12 點)
- C. 醫師自行約診：看診當日或配合療程另行約診

3. 掛號之預掛天數：

- (1) 診間：醫師預約掛號為 98 天
- (2) 其他預約途徑預掛天數(網路、語音、櫃檯、客服中心、自動掛號機)：預掛期間為 28 天

4. 門診給號原則：

現場號給號原則為：3、9 為現場號，10 號之後逢尾數 3、7 為現場號，本院 APP 特別給號：1、5 及尾數逢 5，其餘號碼開放預約。另提供高齡友善門診優先看診服務。

5. 電話語音預約掛號流程：

- (1) 掛號專線：(02)2181-1995 (全天 24 小時)
- (2) 掛號期限：28 天(門診日前 1~28 天)當天無法預約掛號
- (3) 電話撥通後，請選擇掛號方式；不指定醫師或指定醫師
  - A. 指定醫師—請輸入病歷號碼(輸入病歷號碼完畢後、請按 #)或身份證字號後 9 碼、輸入就診日期、輸入看診時段、輸入醫師代碼，正確後，語音會告訴您掛入之科別、醫師及診號
  - B. 不指定醫師—輸入院區代碼、輸入病歷號碼(輸入病歷號碼完畢後、請按 #)或身份證字號後 9 碼、輸入科別，正確後，語音會告訴您掛入之科別、醫師及診號
- (4) 應診當日請於看診時間內直接至診間候診

1	2
撥打語音專線 (02)2181-1995	一般掛號請按 1 不指定醫師請按 2 查詢及取消掛號請按 3 查詢當診進度請按 4

**一般掛號**

3	4	5	6
輸入病歷號碼(輸入病歷號碼完畢後、請按 #)或身份證字號後 9 碼(身份字號請選擇開頭英文字母)	輸入就診日期 如 9 月 20 日 請按 0920	輸入看診時段 上午請按 1 下午請按 2 夜診請按 3	輸入醫師代碼 (共 4 碼)
7	8		
語音複誦，輸入資料 正確請按 1 重聽請按 2 重新輸入請按 3	回覆訊息 (語音告訴您 就診號碼)		

**不指定醫師**

3	4	5
選擇院區 自動選擇最快日期，就診號	輸入病歷號碼(輸入病歷號碼完畢後、請按 #)或身份證字號後 9 碼(身份字號請選擇開頭英文字母)	輸入科別代碼 (共 2 碼)
6	7	
語音複誦，輸入資料 正確請按 1 重聽請按 2 重新輸入請按 3	回覆訊息 (語音告訴您 就診號碼)	

院區	忠孝	仁愛	中興	和平	陽明	婦幼	林森	中醫	松德	昆明
代碼	01	02	03	04	05	06	07	08	09	10

6. 取消預約掛號注意事項：

- (1) 可利用預約掛號途徑(網路、APP、語音、櫃檯、客服中心、自動掛號機)於看診前取消預約掛號。

二、各院區門、急診費用收費標準(健保)

(一) 應部分負擔方式及金額

1. 門診：掛號費 50 元+部份負擔+藥費部份負擔
2. 急診：掛號費 80 元+部份負擔+藥費部份負擔

單位：(元)

院區名稱	醫院層級	掛號費		基本部分負擔金額				
		門診	急診	一般門診		牙醫	中醫	急診
				經轉診	未經轉診			
中興院區	區域醫院	50	80	100	240	50	50	400
仁愛院區								
和平婦幼院區								
陽明院區								
忠孝院區								
松德院區	區域醫院	50	80	100	240	50	-	400
林森中醫昆明院區 (林森)	地區醫院	50	-	50	80	-	50	-
林森中醫昆明院區 (昆明)	基層診所	50	-	50	50	50	-	-
林森中醫昆明院區 (中醫中心)						-	50	-
各院區附設門診部	基層診所	50	-	50	50	50	-	-

(二) 自費收費標準

1. 門診：掛號費 50 元+門診診察費+其他藥品或治療項目之費用
2. 急診：掛號費 80 元+急診診察費+其他藥品或治療項目之費用

具備優免(掛號費)身份，應備證件

- A. 身心障礙人士--身心障礙證明正本
- B. 65 歲以上獨居老人(設籍北市，經社會局列冊認定之獨居長者)
- C. 原住民(戶籍所在地需為臺北市)--戶籍謄本
- D. 低收入戶--相關證明文件
- E. 臺北市兒童醫療補助--相關證明文件

(三) 健保署規定西醫轉診門診基本部分負擔費用與急診部分負擔費用

單位：(元)

類型	醫院層級	部分負擔金額				
		一般門診		牙醫	中醫	急診
		經轉診	未經轉診			
基本部分負擔	醫學中心	170 元	420 元	50 元	50 元	750 元
	區域醫院	100 元	240 元	50 元	50 元	400 元
	地區醫院	50 元	80 元	50 元	50 元	150 元
	基層診所	50 元	50 元	50 元	50 元	150 元

單位資料來源：中央健康保險署

(四) 全民健康保險門診藥品應部份負擔之費用金額如下(112.07.01 生效)

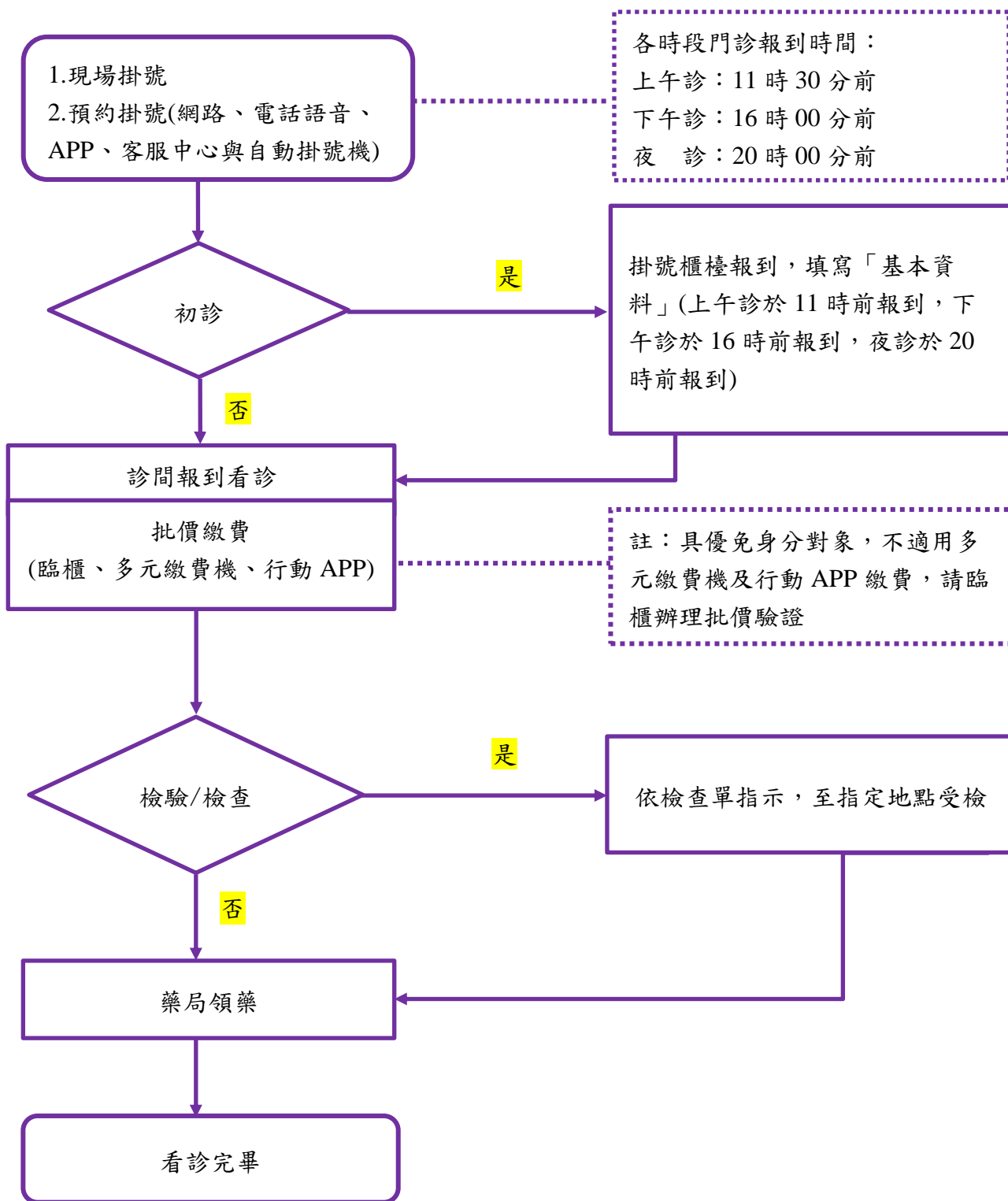
單位：(元)

藥品 費用級距	地區醫院/基層診所 (含首次慢箋調劑)	西醫門診 (含首次慢箋調劑)		中醫門診 (慢箋調劑免收部分負擔)
100 元以下	0 元	10 元 (中低收入者及身心障礙者 0 元)		0 元
101-200 元	20 元	20 元		20 元
201-300 元	40 元	40 元		40 元
301-400 元	60 元	60 元		60 元
401-500 元	80 元	80 元		80 元
501-600 元	100 元	100 元		100 元
601-700 元	120 元	120 元		120 元
701-800 元	140 元	140 元		140 元
801-900 元	160 元	160 元		160 元
901-1,000 元	180 元	180 元		180 元
1,001-1,100 元	200 元	200 元	(中低收入者及身心障礙者 200 元)	200 元
1,101-1,200 元		220 元		
1,201-1,300 元		240 元		
1,301-1,400 元		260 元		
1,401-1,500 元		280 元		
1,501 元以上		300 元		

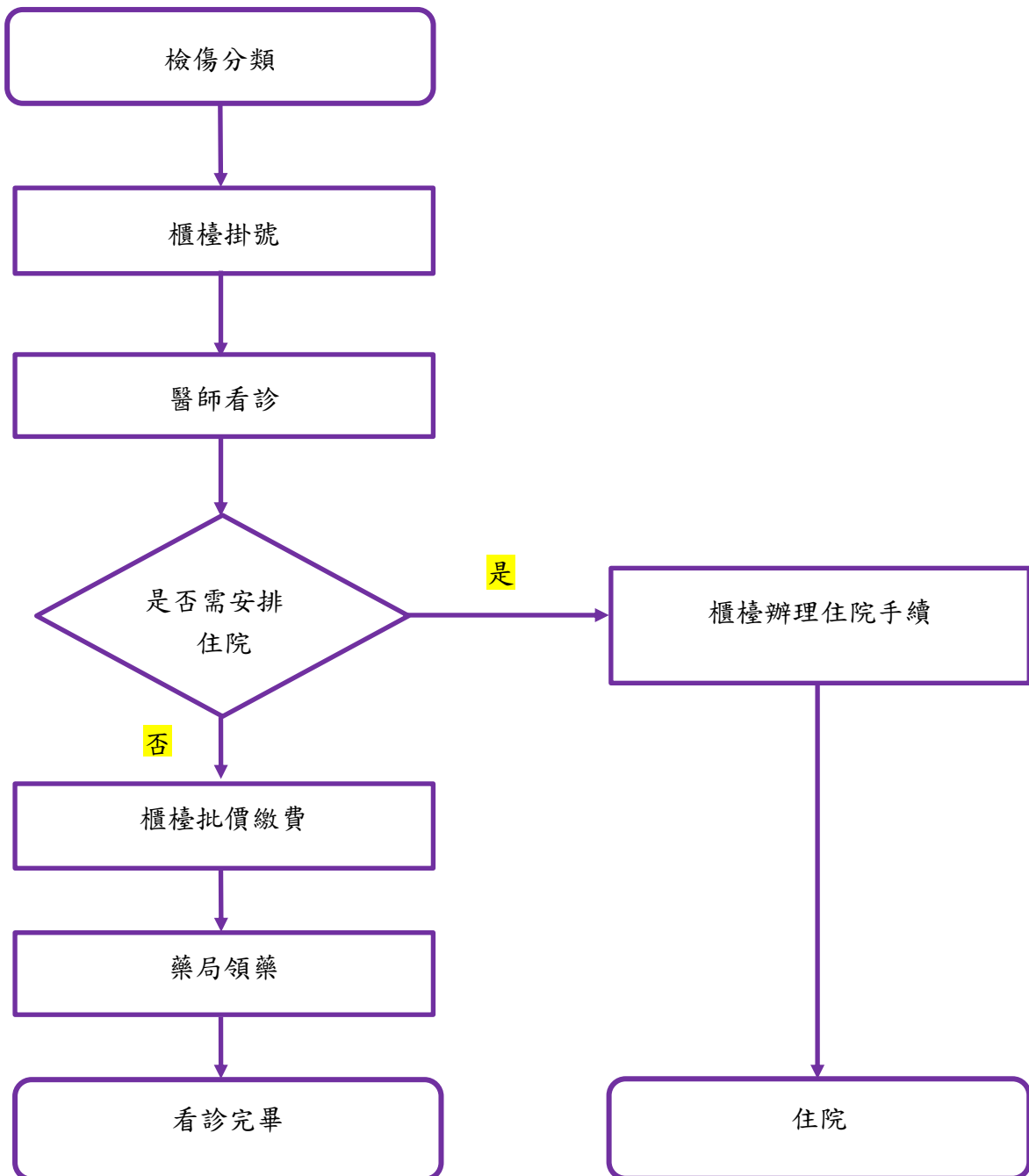
復健 物理 治療 (含中 醫傷 科)	醫院層級	同療程第一次	同療程第二至第六次
	醫學中心	同基本部分負擔	50 元
	區域醫院		50 元
	地區醫院		50 元
	基層診所		50 元
※牙醫門診、門診 DRG 案件維持免收藥品部分負擔。			
※基層診所、中醫免收慢箋調劑部分負擔。			
※中低收入者及身心障礙者藥費、急診部分負擔不變：藥費 100 元以下免收；藥費部分負擔上限維持 200 元；慢箋調劑部分負擔免收；急診部分負擔維持 300 元。			

資料來源：中央健康保險署

### 三、門診就醫流程圖

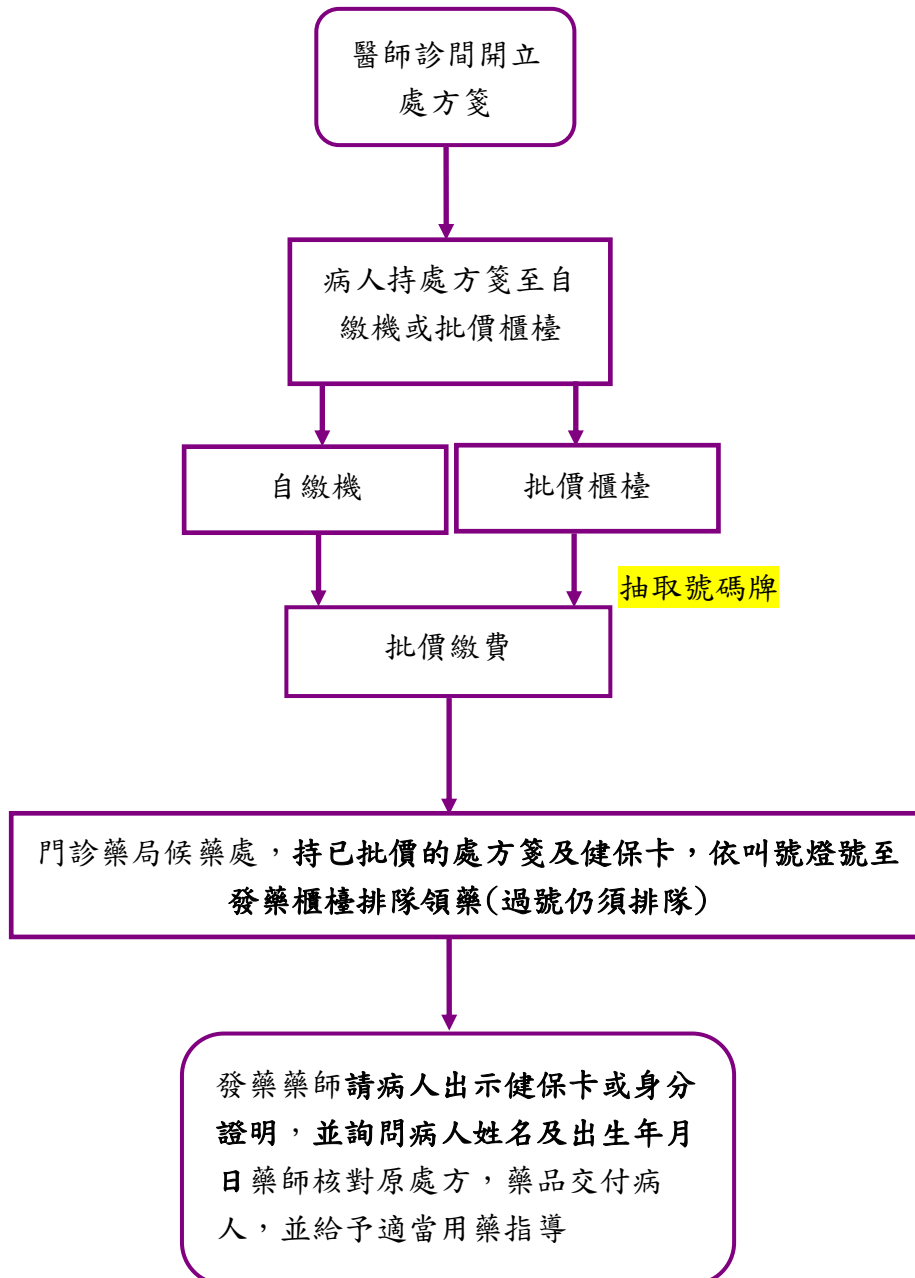


#### 四、急診就醫流程圖

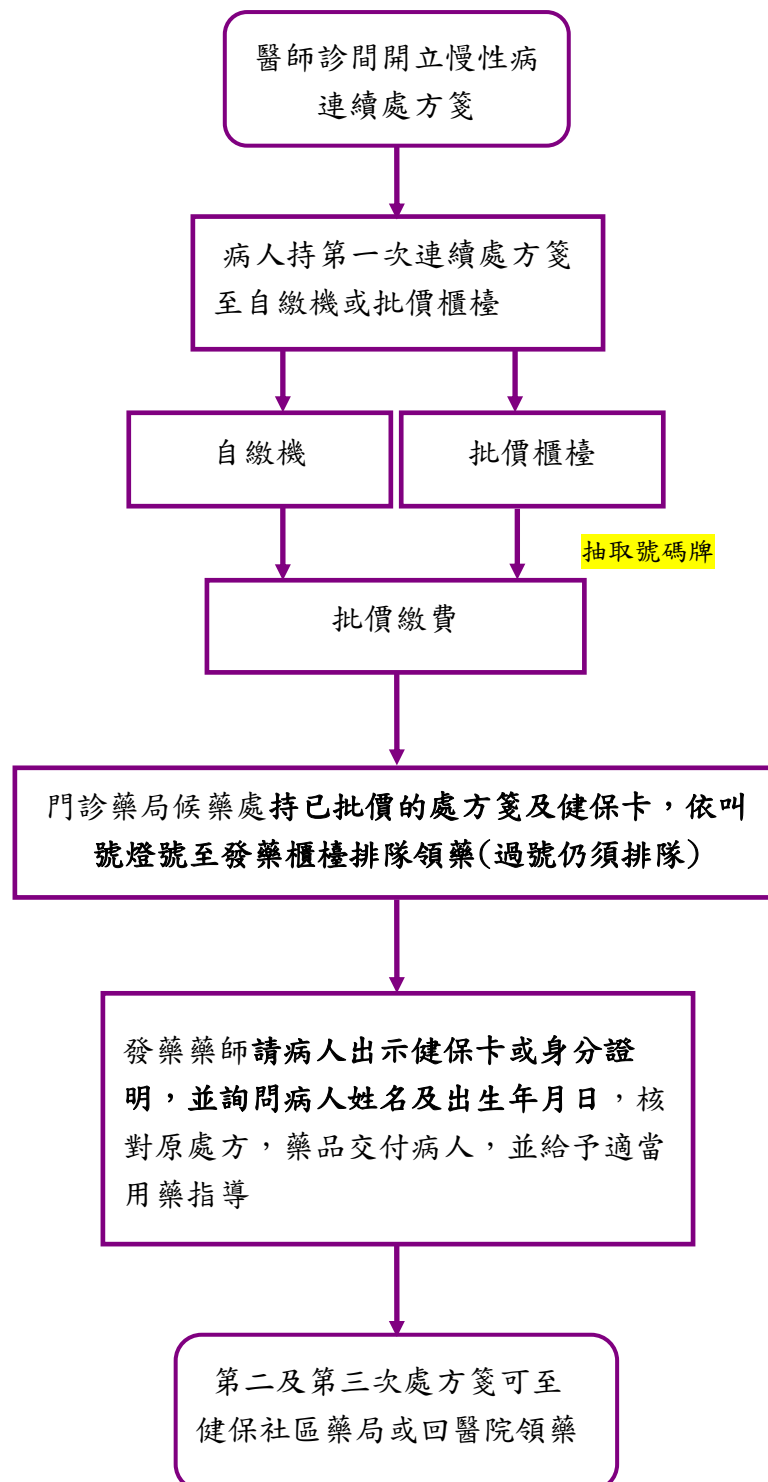


## 五、領藥作業流程

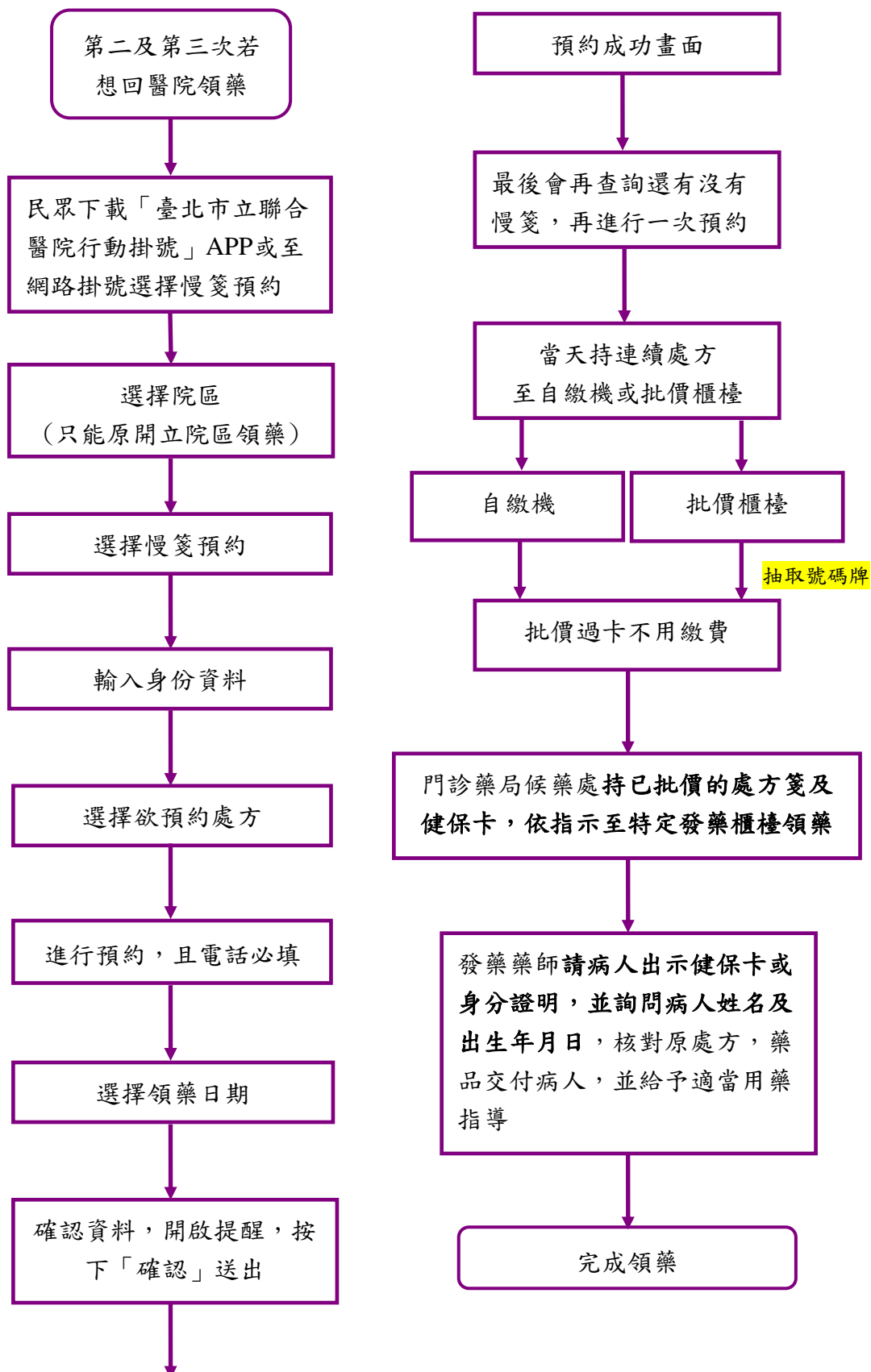
### (一) 門診領藥流程



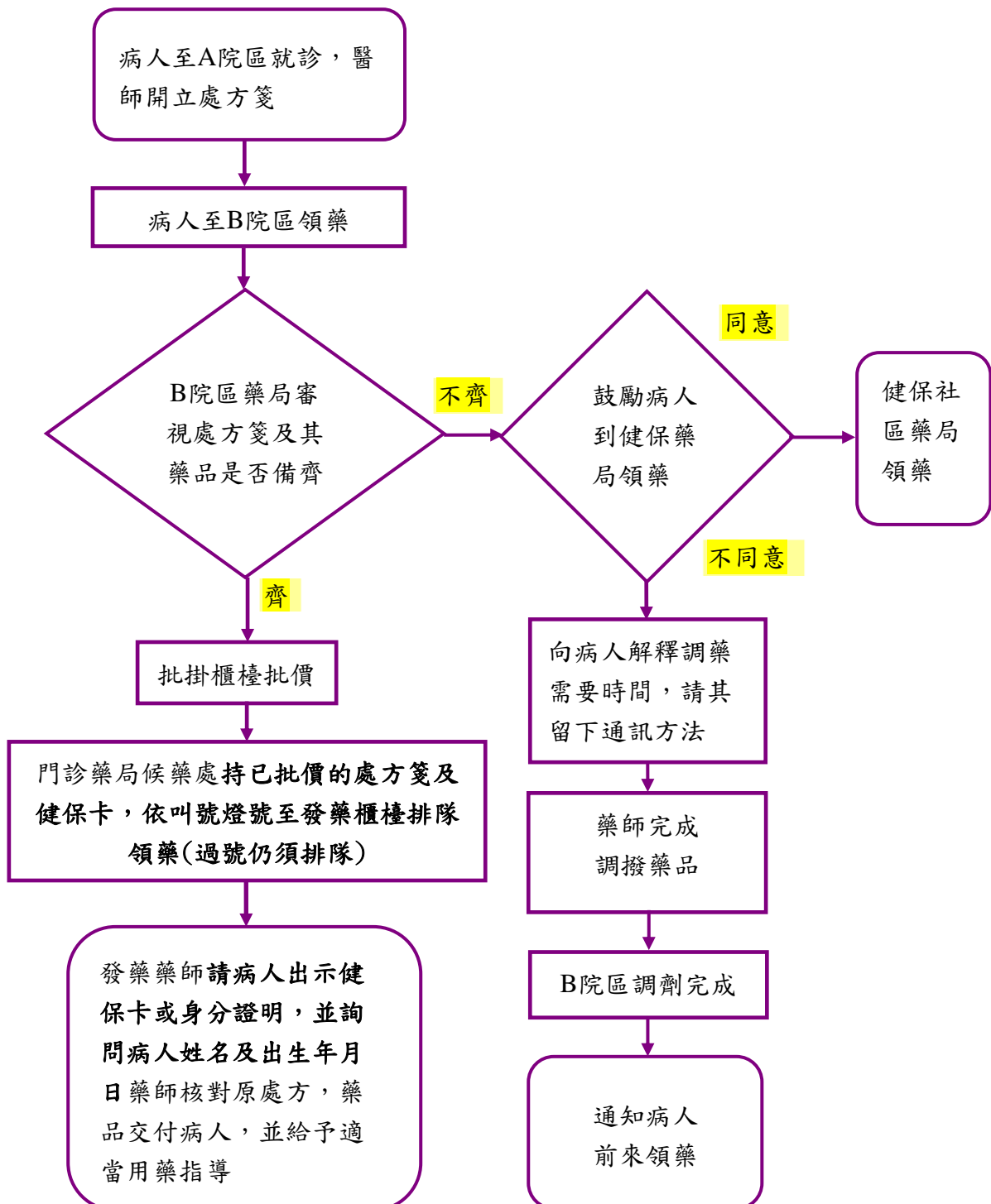
## (二) 慢性病連續處方箋領藥流程



### (三) 慢性病連續處方箋預約領藥流程

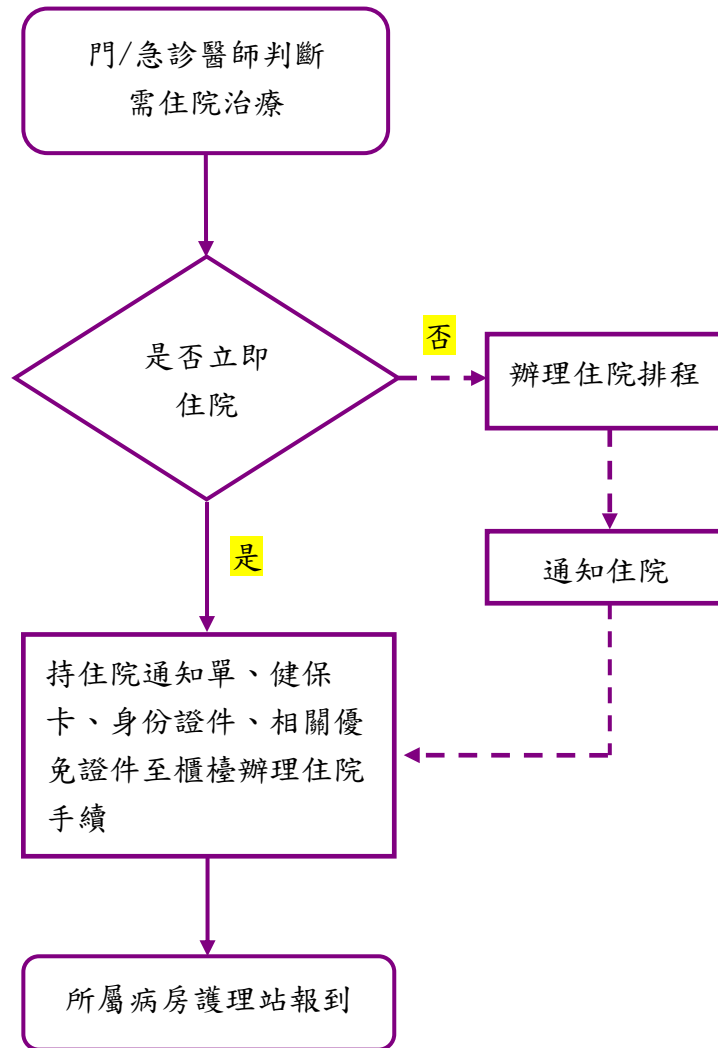


#### (四) 跨院區領藥流程



## 伍、住院服務

### 一、住院流程



## 二、住院病房自付差額一覽表

### (一) 病房收費標準(不含松德、林森)

(特 A 等單人病房收費生效日期：仁愛 114 年 7 月 28 日；特 B 等單人病房收費生效日期：陽明 108 年 1 月 21 日、忠孝 114 年 6 月 27 日；特等單人病房收費生效日期：忠孝 115 年 2 月 10 日、仁愛 115 年 3 月 6 日；頭等雙人病房[2,000 元]：忠孝 114 年 12 月 10 日生效、仁愛 115 年 3 月 1 日生效)

病房等級	自費住院		全民健保給付		全民健保身分 另自付差額
	病房費 (含護理費)	診察費	病房費 (含護理費)	診察費	病房費
特等 (單人房)	第一天 (特 A 等) 13,564 第二天起 (特 A 等) 13,326	442	第一天 1,564 第二天起 1,326	442	(特 A 等) 12,000
	第一天 (特 B 等) 6,564 第二天起 (特 B 等) 6,326				(特 B 等) 5,000
	第一天 (特等) 5,564 第二天起 (特等) 5,326				(特等) 4,000
	第一天 (特乙等) 4,564 第二天 (特乙等) 4,326				(特乙等) 3,000
頭等 (雙人房)	第一天 3,564 第二天起 3,326	442	第一天 1,564 第二天起 1,626	442	2,000
	第一天 3,064 第二天起 2,826				1,500
健保病房 (二、三、 四人)	第一天 1,564 第二天起 1,326	442	第一天 1,564 第二天起 1,326	442	0
健保病房 (五、六人)	第一天 1,064 第二天起 867	442	第一天 1,064 第二天起 867	442	0
加護病房	(重度甲級)(甲級) 第一天 8,983 第二天起 7,568	(重度甲級) 1,925 (甲級) 1,729	(重度甲級)(甲級) 第一天 8,983 第二天起 7,568	(重度甲級) 1,925 (甲級) 1,729	0
	(乙級) 第一天 7,577 第二天起 6,384	1,729	(乙級) 第一天 7,577 第二天起 6,384	1,729	0

新生兒 中重度病房	第一天 3,677 第二天起 3,078	1,166	第一天 3,677 第二天起 3,078	1,166	0
新生兒重症 病房	第一天 7,577 第二天起 6,384	1,729	第一天 7,577 第二天起 6,384	1,729	0
急診 暫留床	第一天 1,281 第二天起 870	依檢傷分類分5 級： 第一級：1,980 第二級：1,100 第三級：854 第四級：494 第五級：430	第一天 1,281 第二天起 870	依檢傷分類分5 級： 第一級：1,980 第二級：1,100 第三級：854 第四級：494 第五級：430	0
備註	<p>一、自費病人：健保署給付項目依『全民健康保險醫療費用支付標準』收費，健保不給付項目，按臺北市立醫療院所醫療收費基準收費。</p> <p>二、健保病人：全民健康保險病人收費依全民健康保險醫療法規規定辦理，健保不給付項目，按臺北市立醫療院所醫療收費基準收費。</p>				

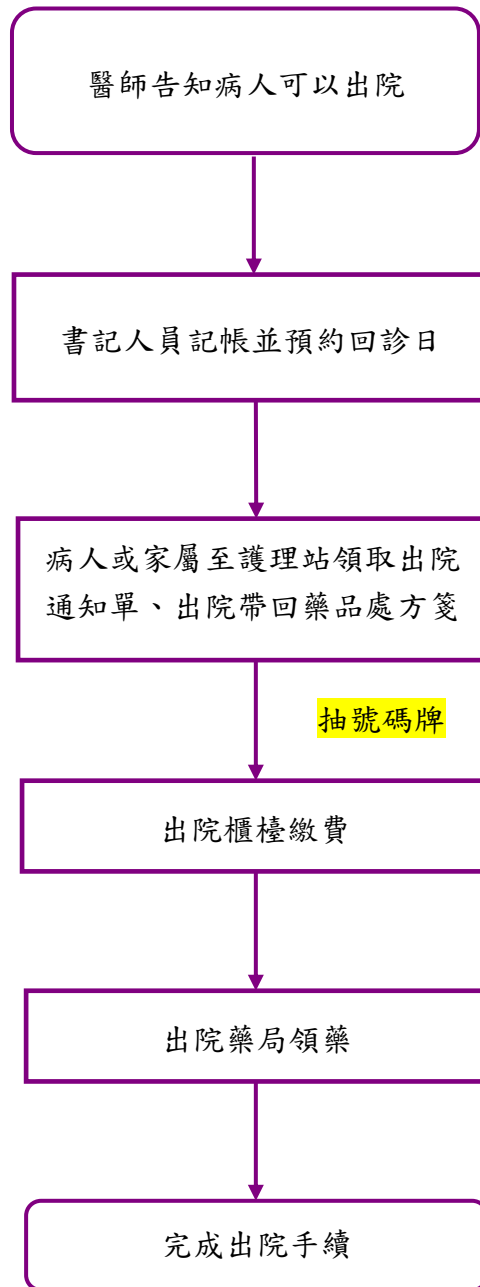
(二) 病房收費標準-松德院區

病房等級	自費住院		全民健保給付		全民健保身分 另自付差額
	病房費 (含護理費)	診察費	病房費 (含護理費)	診察費	病房費
頭等病房 病床	第一天 3,201 第二天起 2,807	442	第一天 1,559 第二天起 1,228	442	1,200 (108年1月1日 生效)
雙人病房 病床	第一天 2,801 第二天起 2,470	442	第一天 1,559 第二天起 1,228	442	800 (108年1月1日 生效)
健保病床	第一天 1,437 第二天起 1,228	442	第一天 1,437 第二天起 1,228	442	0
健保病床 (院區 5、 6、7 人 房)	第一天 945 第二天起 797	442	第一天 945 第二天起 797	442	0
慢性精神 病房病床	922	0	922	0	0
精神科 加護病房 病床	第一天 3,978 第二天起 3,361	1,729	第一天 3,978 第二天起 3,361	1,729	0
急診暫留 床	第一天 938 第二天起 342	依檢傷分類分 5 級： 第一級：1,980 第二級：1,100 第三級：854 第四級：494 第五級：430	第一天 938 第二天起 342	依檢傷分類分 5 級： 第一級：1,980 第二級：1,100 第三級：854 第四級：494 第五級：430	0
備註	<p>一、自費病人：健保署給付項目依『全民健康保險醫療費用支付標準』收費，健保不給付項目，按臺北市立醫療院所醫療收費基準收費。</p> <p>二、健保病人：健保未給付項目按『臺北市立醫療院所收費標準』收費。</p>				

### (三) 病房收費標準-林森院區

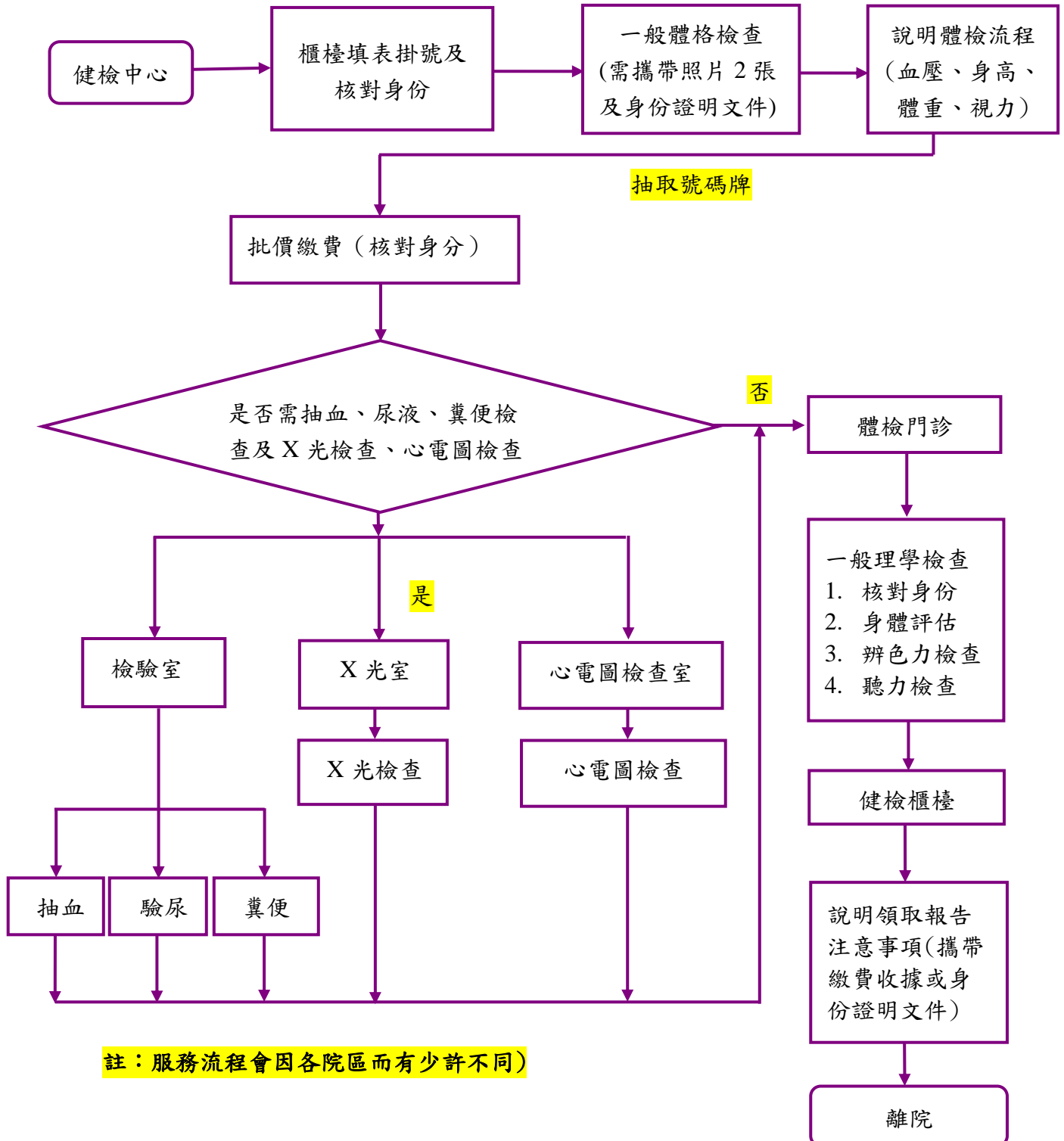
病房等級	自費住院		全民健保給付		全民健保身分 另自付差額
	病房費 (含護理費)	診察費	病房費 (含護理費)	診察費	病房費
特等(特乙) (單人房)	第一天 4,509 第二天起 4,284	398	第一天 1,509 第二天起 1,284	398	3,000 (特乙等)
頭等 (雙人房)	第一天 3,009 第二天起 2,784	398	第一天 1,509 第二天起 1,284	398	1,500
二等 (三人房)	第一天 1,509 第二天起 1,284	398	第一天 1,509 第二天起 1,284	398	0
備註	<p>一、自費病人：健保署給付項目依『全民健康保險醫療費用支付標準』收費，健保不給付項目，按臺北市立醫療院所醫療收費基準收費。</p> <p>二、健保病人：全民健康保險病人收費依全民健康保險醫療法規規定辦理，健保不給付項目，按臺北市立醫療院所醫療收費基準收費。</p>				

### 三、出院流程圖



## 陸、其他各項服務流程

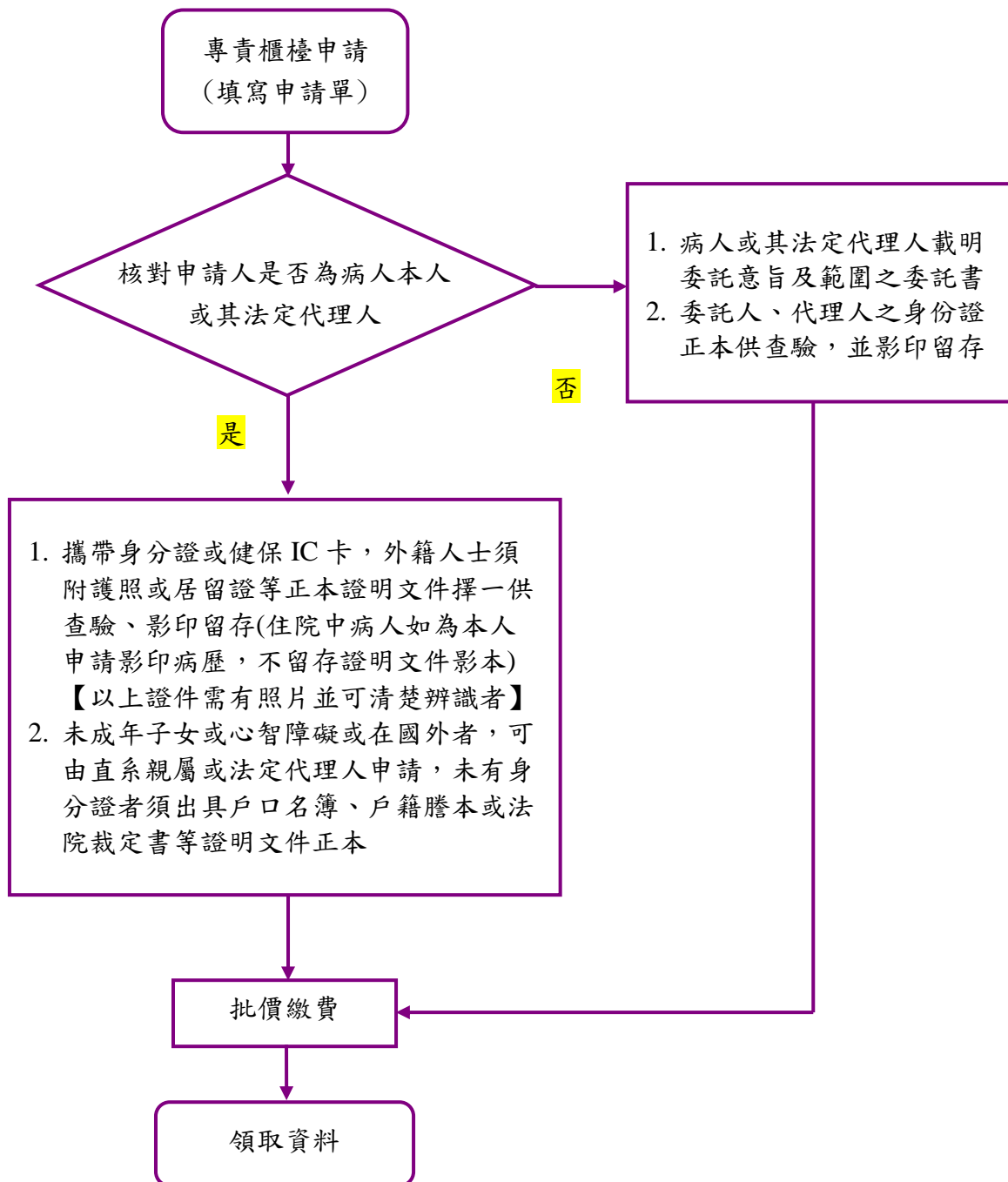
### 一、一般健康檢查作業流程



## 二、病歷資料申請流程

- (一) 病人影印病歷資料可逕洽各院區專責櫃檯申請，不須經掛號、看診程序。
- (二) 資格：
  1. 病人或其法定代理人申請，申請時應填具本院病歷資料申請單，並檢具病人及其法定代理人身份證件(未成年者須附戶口名簿或戶籍謄本正本)、健保 IC 卡、護照或居留證等正本證明文件擇一供查驗、影印留存(以上證件需有照片並可清楚辨識者)。
  2. 非病人本人或其法定代理人申請，代理人申請時應填具本院病歷資料申請單，並檢具病人或其法定代理人載明委託意旨及範圍之委託書(櫃檯提供樣張表格)，及出具病人、其法定代理人、代理人之身份證件正本供查驗、影印留存。保險公司提具投保時病人所簽概括性條款之同意書，不視同上項所稱之委託書，請保險公司依正常公文管道查詢。
  3. 若為死亡病人需具繼承權者(其配偶、直系親屬、兄弟姊妹或法定代理人)方可以此原則提出申請，申請時應填具本院病歷資料申請單，並出具其繼承權者身份證件正本、病人除戶證明正本(除戶謄本或死亡證明書)及與病人關係證明文件正本(身分證、戶口名簿或戶籍謄本等)。
- (三) 洽辦地點：各院區專責櫃檯(服務台或掛號櫃檯；住院中病人請洽護理站)。
- (四) 受理時間：於本院門診時段皆可受理申請病歷資料。
- (五) 費用：申請病歷複製基本費 180 元/次(內含 10 頁)，第 11 頁起加收 4 元(雙面影印計 2 頁)，出院病歷摘要每份 50 元(第 2 份起每頁 4 元)。
- (六) 作業時間：
  1. 檢驗報告：以當日發給為原則；檢查報告：做完檢查後 7-10 個工作天。
  2. 病歷複製本：申請日起最遲不超過 7 個工作天。(出院病人，請於出院後 5 個工作天再行申請出院病歷摘要複製本)
  3. 出生證明書(英文)、死亡證明書(英文)：申請日起 5 個工作天。
  4. 上述作業時間，若有特殊狀況將與申請人協商取件時間。

(七) 申請流程：



### 三、醫療影像申請流程

(一) 門診申請數位影像 (一般 X 光、電腦斷層掃描、磁振造影檢查)：

→掛號(請掛原就醫科別)→在門診確認身份、醫師開立醫令

→批價櫃檯繳費→持收據於影像醫學科櫃檯取件

(二) 影像醫學科申請數位影像 (一般 X 光、電腦斷層掃描、磁振造影檢查)：

→影像醫學科櫃檯填寫申請書(非本人需填寫委託書並備相關證明文件)

→批價櫃檯繳費→持收據於影像醫學科櫃檯取件

(三) 住院病人申請數位影像 (一般 X 光、電腦斷層掃描、磁振造影檢查)：

→在病房護理站申請→由病房醫師開立醫令單→由書記記帳

→當日病房書記至放射科櫃檯取件，交付病人或家屬

#### 附註：

請於正常上班時段，星期一至星期五早上 8 點至下午 5 點，星期六早上 8 點至 12 點至影像醫學科櫃檯辦理。

非上班時段若急診或住院緊急轉院需拷貝者，請至急診 X 光室辦理。

#### 四、一般診斷證明書申請流程

(一) 開立時間：週一至週五 08:00-17:00，週六：08:00-12:00

(二) 申請內容：

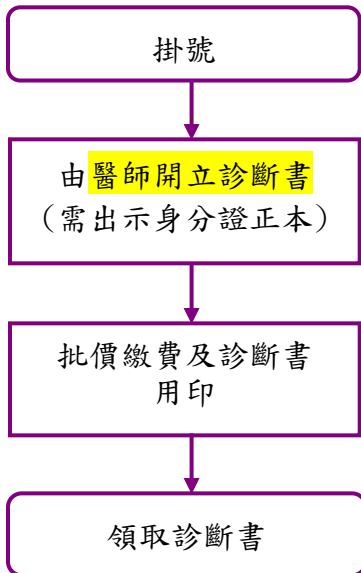
1. 首次開立診斷書時，病人應親自申請，依據醫師法第 11 條規定：醫師非親自診察，不得施行治療、開給方劑或交付診斷書。
2. 申請第二份診斷證明書請至專責櫃檯申請，需符合申請資格及出示相關證件並填寫資料申請書始得申請之。

(三) 申請資格及所需證件：

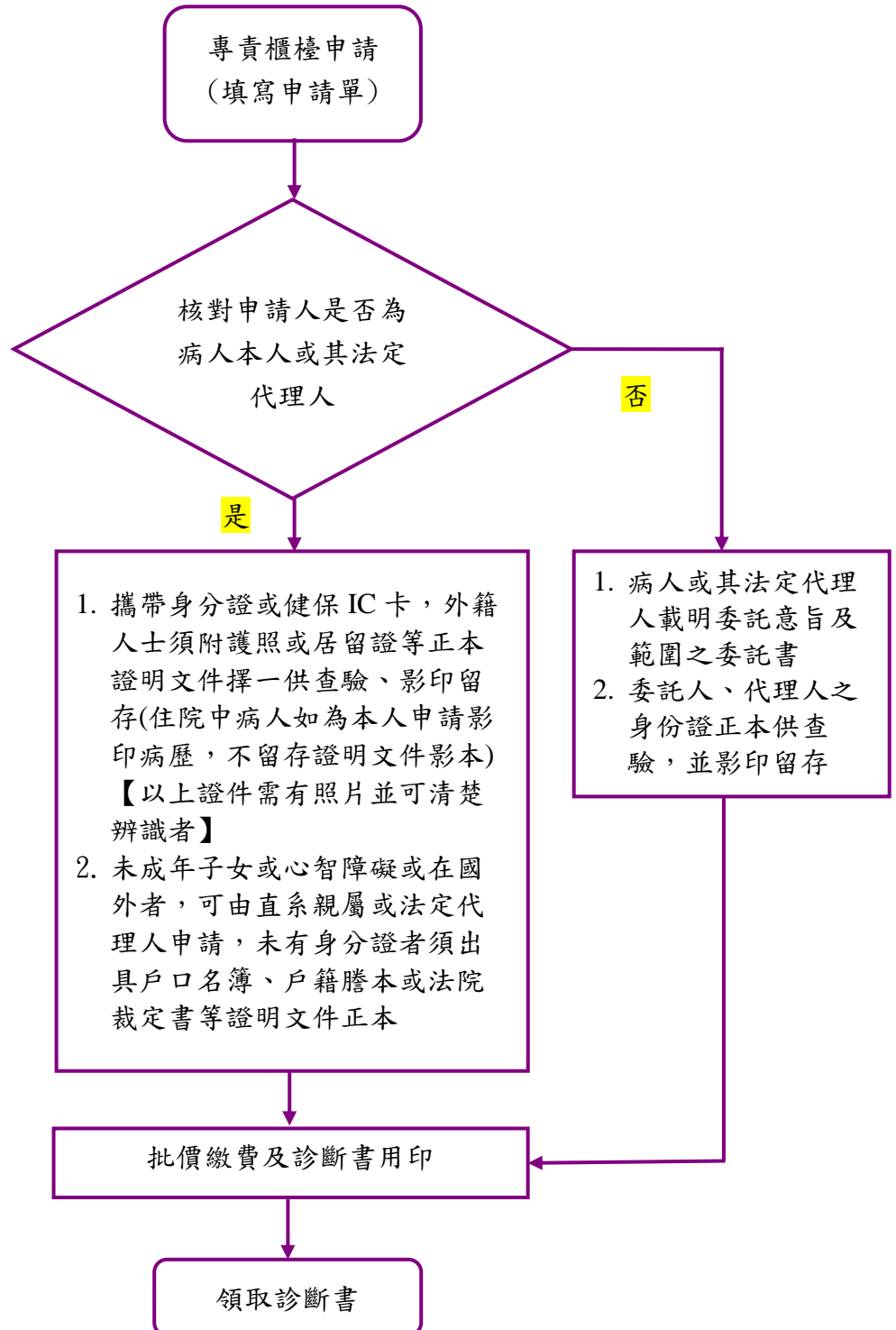
1. 本人：持國民身分證正本或其他足以證明身分之文件正本(外籍人士須具備護照或居留證)提出申請。
2. 代理人申請者：依醫療法規定，法定代理人、親屬或關係人必須檢附委託書。代理人應持本人及委託人國民身分證正本供查驗影印留存。

(一) 診斷書申請作業流程：

A、首次開立診斷書

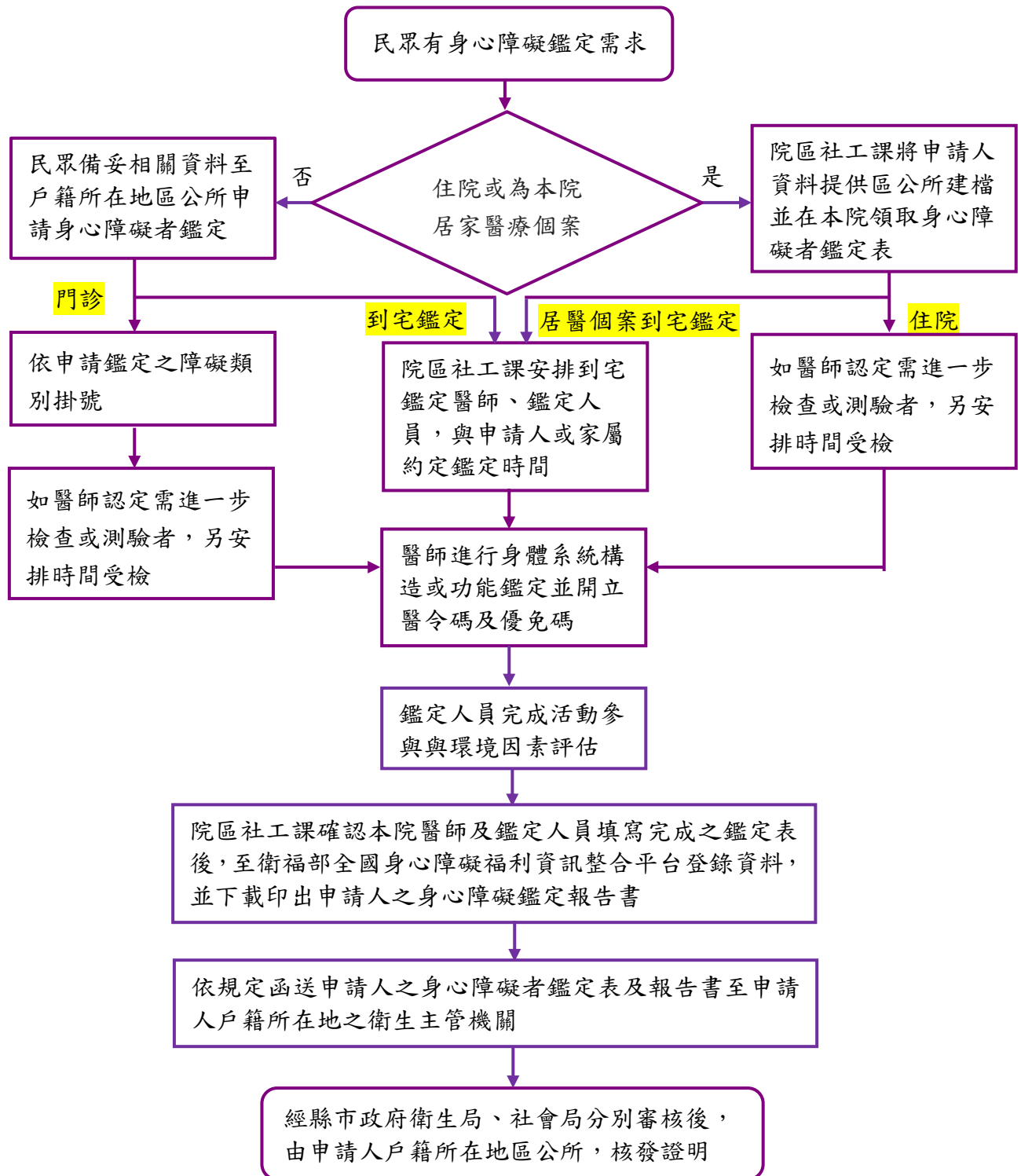


B、申請診斷書



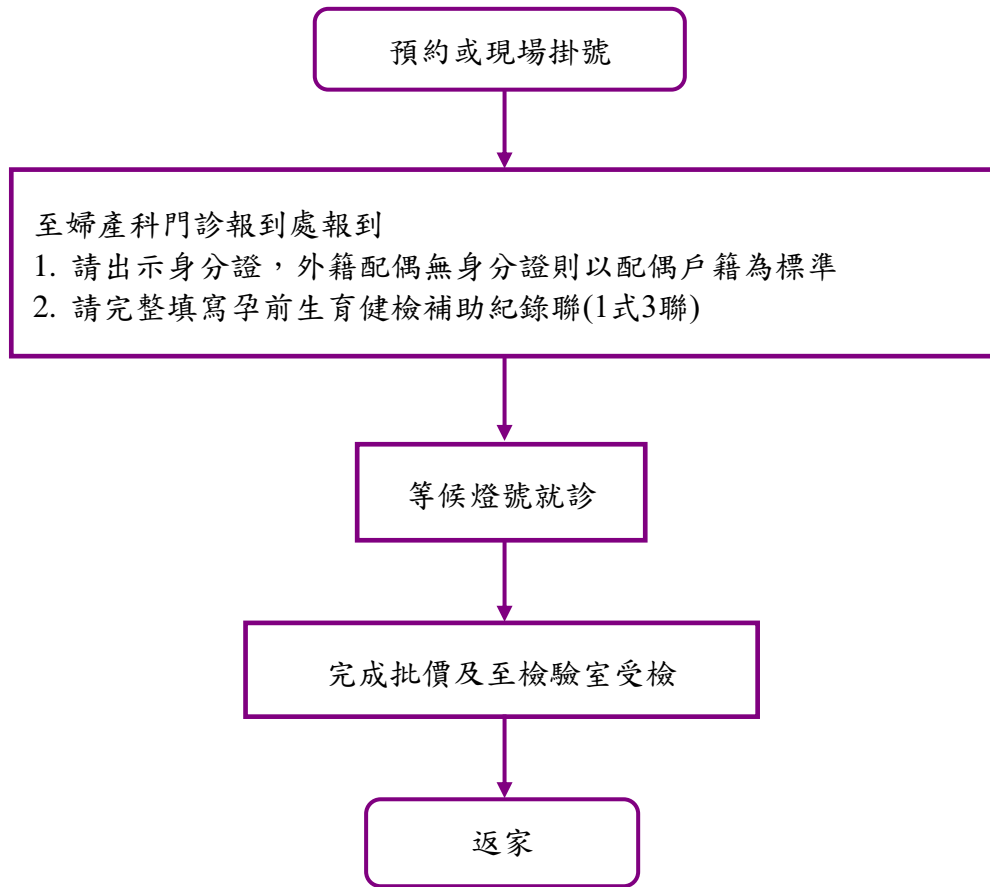
備註：門診、臨櫃及網路申請，請臨櫃領取(松德、林森中醫昆明院區(昆明)無提供網路申請服務)

### 五、身心障礙者鑑定流程



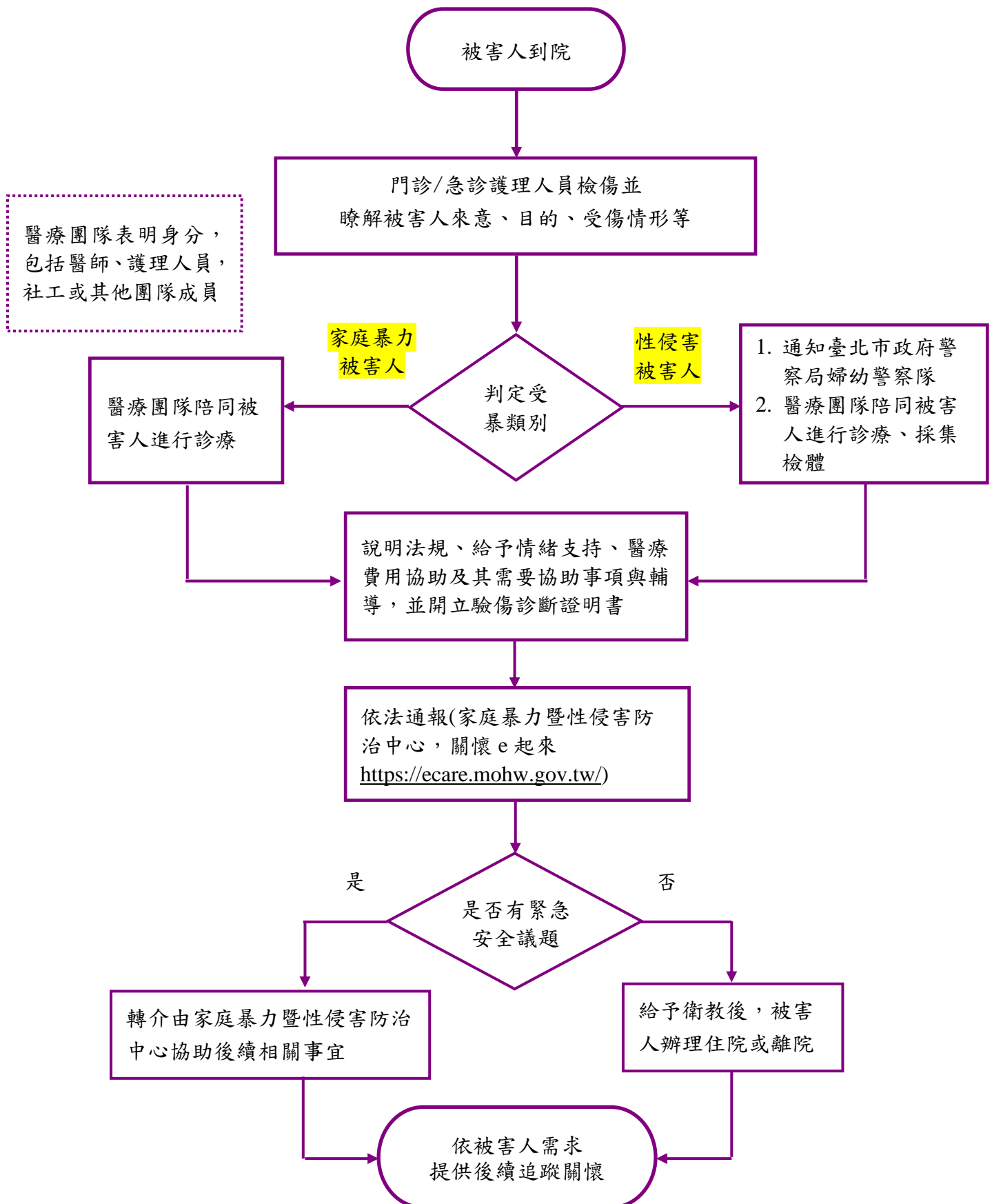
備註：在本院領取身心障礙者鑑定表者僅限於設籍臺北市之住院及本院居家醫療收案個案。

## 六、婚後孕前生育健康檢查流程說明

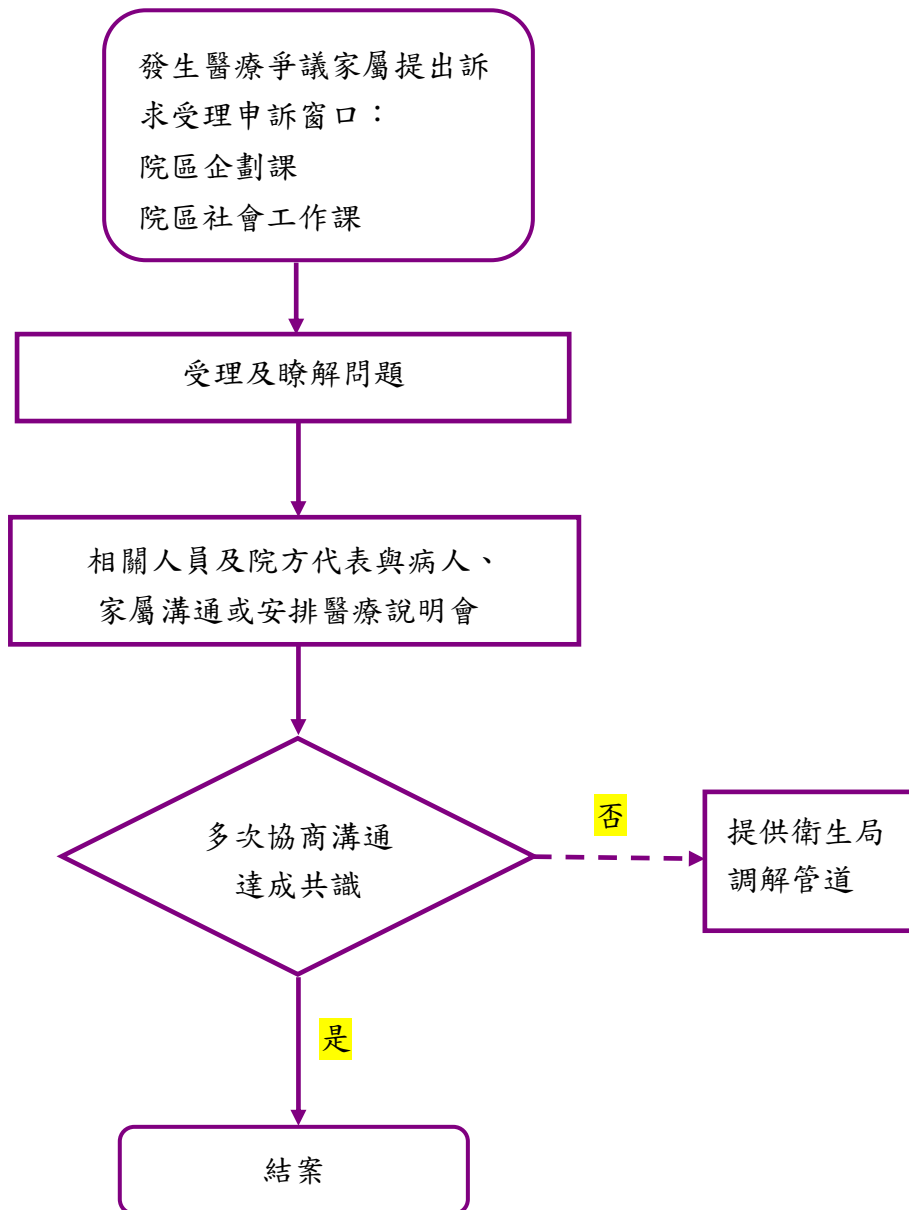


註：報告完成時間約需 2~3 週，健康檢查當天，診間醫師主動幫民眾預約返診，並為民眾解釋報告結果。

### 七、受暴被害人驗傷作業流程



## 八、受理醫療申訴處理流程



## 九、居家護理服務申請流程

### (一) 服務對象：

1. 個案只能維持有限之自我照顧能力，即清醒時百分之五十以上活動限制在床上或椅子上。
2. 有明確之醫療服務需要者。
3. 病況穩定，能於家中進行醫療照護措施之個案。

### (二) 服務內容

身體評估、護理需求評估、居家環境安全評估及指導、更換或拔除各項管路、傷口換藥及指導、各項造口護理指導、簡易復健指導、居家日常護理指導及示教與居家醫療諮詢服務等。

### (三) 服務時間：

提供之服務時間為星期一至星期五上午 8:00-12:00 及 13:00-17:00 (星期例假日、國定假日請至本院急診室處理)；雙方得彈性調整約定探視之日期、時間，並於兩日前通知對方，但經雙方同意者不在此限。

### (四) 收費標準：

1. 專業人員訪視費用及特殊材料收費：依中央健保局及臺北市政府衛生局公告實施之收費標準實施。
2. 交通費用：依醫院至服務個案所在之來回計程車費計算。

### (五) 申請方式：

經相關專業人員及醫師評估後，確有需要者得申請居家護理服務。本院目前服務據點如下：

1. 中興居家護理所：大同區鄭州路 145 號
2. 仁愛居家護理所：大安區仁愛路 4 段 10 號
3. 和平婦幼居家護理所：中正區中華路 2 段 33 號
4. 陽明居家護理所：士林區雨聲街 105 號
5. 忠孝居家護理所：南港區同德路 87 號
6. 林森中醫居家護理所：中山區林森北路 530 號

## 十、臺北市好孕 2U 孕婦乘車補助專案

### (一) 服務對象：

1. 設籍臺北市，且懷孕中且領有孕婦健康手冊的孕婦。
2. 非本國籍孕婦，但配偶設籍臺北市，且符合同樣孕期及手冊條件。

### (二) 服務內容：

1. 補助金額 總計 8,000 元的電子乘車金，透過「台北通」App 領取，每次孕期限申請 1 次。
2. 使用方式：下載「台北通 APP」並註冊為金質會員，於合作車隊叫車使用，單趟最高抵 250 元。
3. 補助期限自核發日起至預產期後 6 個月，為全台補助效期最長。

### (三) 申請方式：

1. 臨櫃申請：至臺北市立聯合醫院各院區婦產科門診、12 行政區健康服務中心、區公所及社福中心，或婦培／新移民中心等。
2. 線上申請：臺北市政府「市民服務大平台」(台北服務通)上可線上提出申請。

### (四) 所需文件：

1. 申請表。
2. 身份證 (或外籍孕婦的居留證+配偶身分證)。
3. 產檢證明 → 孕婦健康手冊 (姓名頁+預產期頁+最近一次產檢紀錄) 或最近一個月內的診斷證明。
4. 最近一次產檢醫療收據 (臨櫃申請者可免附)。

### (五) 最近一次產檢醫療收據 (臨櫃申請者可免附)。

### (六) 注意事項：

1. 車資抵扣：僅能折抵「好孕 2U」專車費用，建議叫車時確認。
2. 餘額累計：電子乘車金可累計，不用完可留至下一次使用 (需在效期內)。
3. 諮詢專線：臺北市政府社會局婦女福利及兒童托育科 1999 轉 6969~6971。

## 十一、各院區民眾申訴窗口

### 行政中心

院區	電話	E-mail
院本部	(02)2555-3000 分機 2628	<a href="https://1999.gov.taipei/Front/main">https://1999.gov.taipei/Front/main</a>
中興	(02)2552-3234 分機 3626	
仁愛	(02)2709-3600 分機 1240	
和平婦幼(和平)	(02)2388-9595 分機 2502	
和平婦幼(婦幼)	(02)2391-6470 分機 1221	
陽明	(02)2835-3456 分機 6629	
忠孝	(02)2786-1288 分機 6061	
松德	(02)2726-3141 分機 1304	
林森中醫昆明 (林森)	(02)2591-6681 分機 1636	
林森中醫昆明 (中醫昆明)	(02)2388-7088 分機 3100	

### 社會工作室

院區	電話	E-mail
院本部	(02)2555-3000 分機 2179	<a href="https://1999.gov.taipei/Front/main">https://1999.gov.taipei/Front/main</a>
中興	(02)2552-3234 分機 3616	
仁愛	(02)2709-3600 分機 3561	
和平婦幼(和平)	(02)2388-9595 分機 2024	
和平婦幼(婦幼)	(02)2391-6470 分機 1960	
陽明	(02)2835-3456 分機 6292	
忠孝	(02)2786-1288 分機 8152	
松德	(02)2726-3141 分機 1112	
林森中醫昆明 (林森)	(02)2591-6681 分機 1505	
林森中醫昆明 (中醫、昆明)	(02)2388-7088 / (02)2370-3739 分機 3827	

## 柒、特色服務

### 一、臺灣第一座母乳庫在本院和平婦幼院區

俗話說：『天然的尚好！』這句話用在母乳哺餵上更是貼切。母乳中含有最完整且豐富的營養素，母親分泌的乳汁可以針對每個寶寶的需求做調整，不但可以完全提供出生頭六個月寶寶所需的營養，之後搭配均衡的副食品，更可以持續提供相當的營養成份到至少兩歲以上，是人類寶寶出生後最好的食物來源，也是造物者對寶寶設計的最佳食品。

因此，世界衛生組織及聯合國兒童基金會於 1980 年發出共同聲明，當親生母親無法哺育母乳時，應選擇適當來源的母乳來餵食嬰兒，取代過去傳統『奶媽』的角色，母乳庫宛如現代奶娘，經由專業的人員把關處理，進而提供給需要的嬰幼兒完整又安全的母乳營養；母乳庫的設置也是世界衛生組織積極推廣的婦幼衛生政策，尤其對於罹患重症的高危險嬰兒，當親生母親無法哺育母乳時，提供安全無菌的捐贈母乳更是當務之急。

臺灣第一座母乳庫，是 2004 年底在臺北市衛生局的推動下，設置在臺北市立聯合醫院婦幼院區，這座母乳庫也是全亞洲第一家非營利可處理捐贈母乳的機構。自成立至今，母乳庫始終嚴格遵守北美母乳庫協會及英國母乳庫協會所制定的標準作業流程，2009 年並通過英國母乳庫協會認證，成為全亞洲第一個獲得國際認證的母乳庫。我們始終維持著戰戰兢兢、如履薄冰的精神，珍惜著滴滴皆是愛的母乳，希望能將捐乳媽媽的每一分愛心傳遞到每個寶寶身上。

建構一個完善的母乳庫需醫院各部門醫療團隊（如：小兒科、感染科、營養科、檢驗科...等）的配合，包含捐乳者資料的收集及衛教、捐乳者抽血檢驗的醫療諮詢、篩檢與評估、捐贈乳的滅菌處理、營養分析、儲存及調配分送、領乳者的篩選評估，以及母乳庫的行政管理及成本考量，跨團隊的合作建構出為早產兒及重症病兒提供完善營養的母乳庫，並於 2010 年至 2025 年獲得國家品質標章認證通過。

### (一) 如何成為母乳捐贈者？

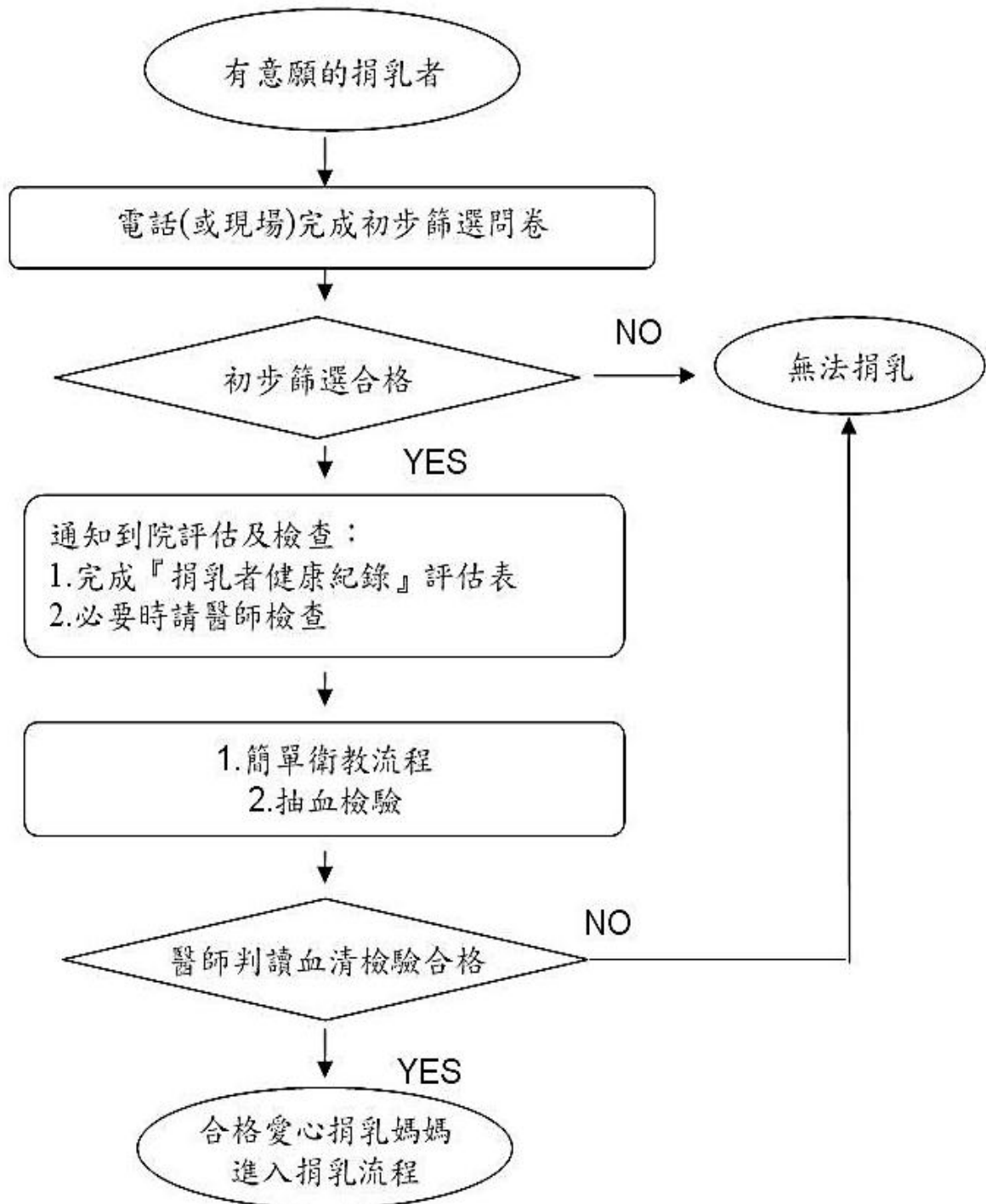
首先請想參與捐乳的媽媽們先確定自己的母乳能夠滿足自己寶寶的需求後，還有額外多餘的母乳才捐出來。您可以先參考以下的基本健康問卷篩選，若您不符合以下的任何條件，歡迎您主動連絡臺北市立聯合醫院婦幼院區母乳庫或台中醫院母乳庫衛星站，詢問捐乳相關資訊，母乳庫感謝您的愛心。

以下情況不適合捐乳：

1. 除了因體重過輕、懷孕及哺乳的原因之外，曾被告知不能捐血。
2. 過去一年內曾有下列情況：接受血液製品（含免疫球蛋白）、器官或組織移植、穿耳洞或身體穿洞、刺青、紋眉/紋眼線、意外被皮下注射針刺到。
3. 曾經接受人體腦下垂體生長激素治療、腦膜硬硬脊膜移植，或者曾經與庫賈斯症（CJD Creutzfeldt-Jakob Disease）患者親密接觸。
4. 1977 年之後出生於非洲、曾經居住或到非洲旅行者。
5. 過去一年內居住在加勒比海、日本或遠東地區（台灣地區除外）。
6. 於 1980 至 1996 年之間曾居住在英國三個月以上者。
7. 1980 年之後在歐洲其他地區居住達五年以上者。
8. 嬰兒曾接受子宮內輸血。
9. 曾患有肝炎或黃疸，或於過去一年內曾經與患有病毒性肝炎或黃疸的人同居或發生性關係。
10. 過去一個月內曾患有 A 型肝炎。
11. 曾經與 HIV/AIDS 高危險群發生過性關係，包括血友病人者、靜脈藥物注射者、性工作者、男同性戀。
12. 1 年內曾經有危險性行為者（與陌生人發生性行為、性交易、一夜情、超過 1 位以上性伴侶等）。
13. 曾經自行注射非法藥物，或與注射非法藥物的男性發生性關係。
14. 哺乳時仍常規使用藥物（除了維他命、甲狀腺素、胰島素、鐵劑、含有 progestin 的避孕藥）。
15. 使用草藥者（合格中醫師開立之中藥除外）。
16. 吸食香煙、煙草類製品，使用尼古丁貼片或口香糖。
17. 患有慢性疾病例如癌症或多發性硬化症。

## (二) 捐乳流程及檢查

### ● 捐乳流程



- 捐乳者的血清檢查：完全免費

所有的母乳捐贈者必須簽立捐乳同意書並接受必要的血清學檢查，檢查項目如下：

- ◆A 型肝炎 (anti-HAV IgM, anti-HAV IgG)
- ◆B 型肝炎 (表面抗原 HBsAg、表面抗原抗體 anti-HBs)
- ◆人類免疫缺乏病毒 (HIV-1, HIV-2)
- ◆人類 T 淋巴癌病毒 1 型 (HTLV-1, HTLV-2)
- ◆C 型肝炎 (anti-HCV)
- ◆梅毒 (syphilis)
- ◆血球計數 (CBC)
- ◆肝功能 (GOT/GPT)

捐乳者必須於首次捐贈母乳前 6 個月內接受所有的血清學檢查，檢驗結果若為異常，母乳庫醫師會給予捐乳者必要的醫療建議及轉診。在持續捐乳過程中，建議捐乳者保持健康的生活方式，若有異常健康情形，應主動連絡母乳庫並諮詢母乳庫醫師。

為了保障捐乳者的權益及隱私，檢查的結果將由母乳庫專員個別口頭通知捐贈者，且該檢驗報告將由母乳庫之獨立資料庫保管，不列入醫院的病歷紀錄。

### (三) 母乳的收集、儲存及運送母乳

由於母乳庫的母乳是主要提供給早產兒及重症病兒，他們屬於抵抗力比較低下的一群寶寶，適當的收集及保存母乳，再加上母乳庫低溫滅菌處理，可提供更多安全又營養的捐贈母乳給需要的寶寶。

#### 1. 收集母乳注意事項

- \* 請選擇通風良好及舒適的環境採集母乳。
- \* 捐乳者請維持個人的衛生，每日浴沐，若每日沐浴則不須於擠乳前清洗乳房，若無法沐浴則以清水清洗乳房及更換乾淨衣物，建議穿著前面開扣或方便擠奶的衣物。
- \* 每次擠奶前用肥皂及流動的清水洗淨雙手，並用紙巾擦乾。
- \* 若有使用擠乳器輔助設施時，擠乳器所有的零件（包括奶瓶）須以蒸氣消毒法消毒過並晾乾（以乾淨的布蓋住）後才可使用。
- \* 選擇適當擠奶的方式，擠奶過程中避免乳頭碰觸到個人的衣物或容器外圍：

(1) 手擠法：將雙手呈 C 形狀，拇指在上放在乳頭及乳暈上方，食指

在乳頭及乳暈下方，其他的手指托住乳房。大拇指及食指輕輕地由乳房往胸壁內擠壓再相對輕壓乳頭及乳暈後方；必須擠壓到乳暈下的輸乳竇，避免擠壓乳頭本身，手指不要沿著皮膚滑動或壓乳頭，並自各方向重覆動作，直到乳汁流出。

(2) 手動/電動擠奶器：將吸奶器喇叭口置乳暈處緊貼乳房，讓乳頭在喇叭口中央，操作吸奶器，乳汁便流出，直到所有乳竇被擠空。

- \* 若讓寶寶含過乳房後再擠出的母乳，則建議前 10cc 的母乳必須丟棄，避免細菌污染；若未含過而是直接擠出收集的母乳，前 10cc 則不用丟棄。在餵食寶寶之間的時間或在餵食寶寶過程中，乳房自行滴出的母乳不建議收集作為捐乳。

## 2. 如何適當的儲存母乳

- \* 請使用合格的母乳袋或消毒過的玻璃奶瓶（蓋子不含有內襯）儲存母乳。
- \* 每一側乳房擠出的母乳可分別保存。
- \* 收集完畢後立即蓋上瓶蓋並貼好標籤，內容包含收集時間、地點、方式及當時服用藥物或特殊身體狀況。
- \* 擠出的母乳可暫時冷藏於 4°C，但須放置在冷藏庫最下層的裡面，不可放置冰箱側門。剛擠出的奶水可加入已冷藏的母乳，但儘量不放置超過 24 小時。未結凍的冷藏母乳可加入已冷凍的母乳，但必須立即將奶瓶放回冷凍庫（不可放置冷凍庫側門）。
- \* 儲存在冰箱的母乳最好能夠放置在有蓋子的儲存盒中（或與家中其他冷凍物品作適當的區隔）。
- \* 放置冷凍層母乳依時間先後次序放置，取出時採先儲存先取用之原則。

## 3. 如何將捐贈的母乳送至母乳庫

- \* 運送至母乳庫的母乳應放置於可攜帶的冰桶或容器，並放置足夠量的冰寶（frozen gel packs）運送（請勿使用冰塊），多餘的空間可放置毛巾或捲紙填塞，可加強保冰效果，全程保持冷凍並儘速送至母乳庫。

#### (四) 什麼情況下需暫時停止捐贈母乳

1. 捐乳者家中成員患有疑似德國麻疹或水痘後四個禮拜內。
2. 捐乳者本身接種活性疫苗後四個禮拜內【麻疹、腮腺炎、德國麻疹疫苗（MMR Measles-Mups-Rubella），德國麻疹（rubella），小兒麻痺（polio），黃熱病（yellow fever）】。
3. 捐乳者若在捐乳期間有服用任何藥物、中藥或偏方者，請主動連絡告知母乳庫，由母乳庫專責醫師評估。
4. 捐乳者飲酒後 12 小時內。
5. 捐乳者患有乳腺炎、乳房或乳頭的黴菌感染。
6. 捐乳者接受身體刺青或穿洞、紋眉或意外被針扎到 12 個月內。
7. 捐乳者乳房或上半身患有皮膚疾病，例如單純疱疹病毒（herpes simplex virus）、帶狀疱疹（herpes zoster）、感染性濕疹。

#### (五) 哪些寶寶可以接受母乳庫之奶水呢？

母乳庫的母乳是由許多愛心媽媽的捐贈奉獻才能持續供應，所有可以分配的捐贈乳，均經過母乳庫嚴格的把關，從捐乳者的健康篩選、感染性疾病的檢查，每一滴母奶都經過低溫滅菌為完全無菌的狀態，如此嚴謹的處理均為確保受乳者的安全。

目前依病情的需要，主要提供給以下族群的嬰兒使用：早產兒、先天性異常、重大手術後、腸胃道疾病、餵食不耐、或是一些媽媽疾病或死亡而無法哺乳的孩子...等等。若臨床上符合可申請的條件，可以請醫院負責照護的醫師填寫醫囑單（可在母乳庫網站上下載列印），附上住院病歷摘要，即可傳真至母乳庫，之後再經由母乳庫專責醫師審核後評斷可否領取母乳庫母乳，再由專責人員連絡領取時間及數量。

母乳庫的母奶是集結了許多人的愛心匯集而成的，無償的付出希望能給予這些需要的寶寶多一份力量，目前領取母乳庫的母奶均不需要額外付費。

母乳庫提供捐贈母乳的原則如下（依照優先順序）

1. 住院中的早產兒
2. 住院中的足月病嬰  
【包含：重大手術後需要加強營養的嬰兒、先天性異常的嬰兒、吸收不良(malabsorption)或餵食不耐(feeding intolerance)之嬰兒、免疫缺乏的嬰兒(immunologic deficiencies)】
3. 已出院的早產兒（可提供至預產期 40 週大）  
若母乳庫捐贈乳庫存量足夠，則可再提供以下適應症：
4. 其他嬰幼兒  
【含：母親罹患疾病必須暫時停止哺乳、母親自己的母乳因疾病或治療會影響到嬰兒的健康，母親死亡的嬰兒，或特殊適應症則由母乳庫專責醫師審核評估】

(六) 母乳庫聯絡方式

週一至週五：08:00-12:00；13:00-17:00

聯絡電話：(02)2391-6471 分機 2051

參考網址：聯合醫院網站/和平婦幼院區/特色發展中心/母乳庫

<https://tpech.gov.taipei/mp109161/cp.aspx?n=DE0A7F64050ECABF&s=067B87A140027578>

## 二、社區安寧照護服務

提供生命末期病人（包括癌症末期與非癌末期病人）身心靈的醫療照護服務，當生命到達末期時，依病人及家屬意願不施行心肺復甦術及不施行維生醫療服務，讓臨終病人能在家裡，用道謝、道歉、道愛，與家人好好道別，使病人能在一個安全舒適、有意義、有尊嚴的照護下安然離開人世。

### （一）服務對象：

1. 符合安寧緩和醫療條例得接受安寧緩和醫療照護之末期病人癌症末期病患。
2. 末期運動神經元病患。
3. 經醫師診斷或轉介之癌症末期及非癌末期個案。
4. 個案病情不需要住院治療，但仍須社區安寧居家療護者。

#### 《非癌疾病》

- 失智症末期
- 其他大腦變質
- 心臟衰竭
- 慢性氣道阻塞，他處未歸類者
- 肺部其他疾病
- 慢性肝病及肝硬化
- 急性腎衰竭，未明示者
- 慢性腎衰竭及腎衰竭，未明示者
- 末期骨髓增生不良症候群
- 末期衰弱老人
- 符合病人自主權利法第十四條第一項第二款至第五款所列臨床條件者
- 罕見疾病或其他預估生命受限者

### （二）服務項目：

1. 穩定期及照護期病人：訪視頻率最多可達醫師每週1次、護理師每週2次、社工師或心理師每週1次，提供一般診療與處置、末期狀態病患及其家屬心理、社會及靈性等方面問題之照護。醫護人員會依病人狀況，增減訪視頻率。
2. 瀕死期病人：醫護人員會依據病人狀況密集提供訪視及一般診療與處

置、末期狀態病患及其家屬心理、社會及靈性等方面問題之照護。

**(三) 申請方式：符合健保收案條件**

1. 2 位醫師評估，符合安寧緩和醫療條例得接受安寧緩和醫療照護之末期病人。
2. 「安寧緩和照護需求評估表」評分 $\geq$ 4 分。

**(四) 諮詢管道：**

1. 各院區社區安寧諮詢門診，請掛各院區血液腫瘤科、家庭醫學科或其他有標註社區安寧服務門診。
2. 各院區社區安寧照護窗口，若窗口忙線或未接時，請轉接本院客服中心，本院客服中心請撥 臺北市民當家熱線 1999 轉 888、外縣市請撥 (02) 2555-3000。

院區	負責窗口	院內電話
中興院區	林莉敏護理長	(02)2552-3234 轉 5785
仁愛院區	李米三安寧共照師	(02)2709-3600 轉 5170 (詠愛病房)
	鄭尹茜護理師	
和平婦幼院區	林雅莉護理師	(02)2388-9595 轉 8416
陽明院區	胡雯歆居家護理師	(02)2835-3456 轉 6306
忠孝院區	沈秀宜安寧共照師	(02)2786-1288 轉 6666 或 6985
松德院區	陳秀卿護理師	(02)2726-3141 轉 1702 (7D 病房)
林森中醫昆明院區	林燕儀護理師	(02)2591-6681 轉 1688

### 三、居家醫療照護整合服務-藍鵲計畫

臺北市立聯合醫院以臺北市鳥—臺灣藍鵲，象徵送愛到宅、成立臺北藍鵲團隊，又稱「藍鵲計畫」，提供臺北市民居家醫療照護整合服務。

若家中有失能或疾病特性致外出就醫不便病人，經醫事人員評估有明確醫療需求，本院醫療團隊納入居家醫療照護計畫，視個案醫療需求、連結本院醫事人員訪視、提供在宅整合性醫療服務。服務內容有中醫、西醫診療服務、開立處方箋、居家護理一般照護、特殊照護、臨終照護、安寧照護及相關專業人員訪視等病人整合性之全人照護，發揮醫療防護網最大的功效。

#### (一) 收案條件：

1. 基本條件：照護對象限在宅(不含照護機構)，經醫師評估有明確醫療需求，因失能或疾病特性導致外出就醫不便者。
2. 其他條件(依原支付標準規定)：一般居家療護、安寧療護。

#### (二) 照護三階段：

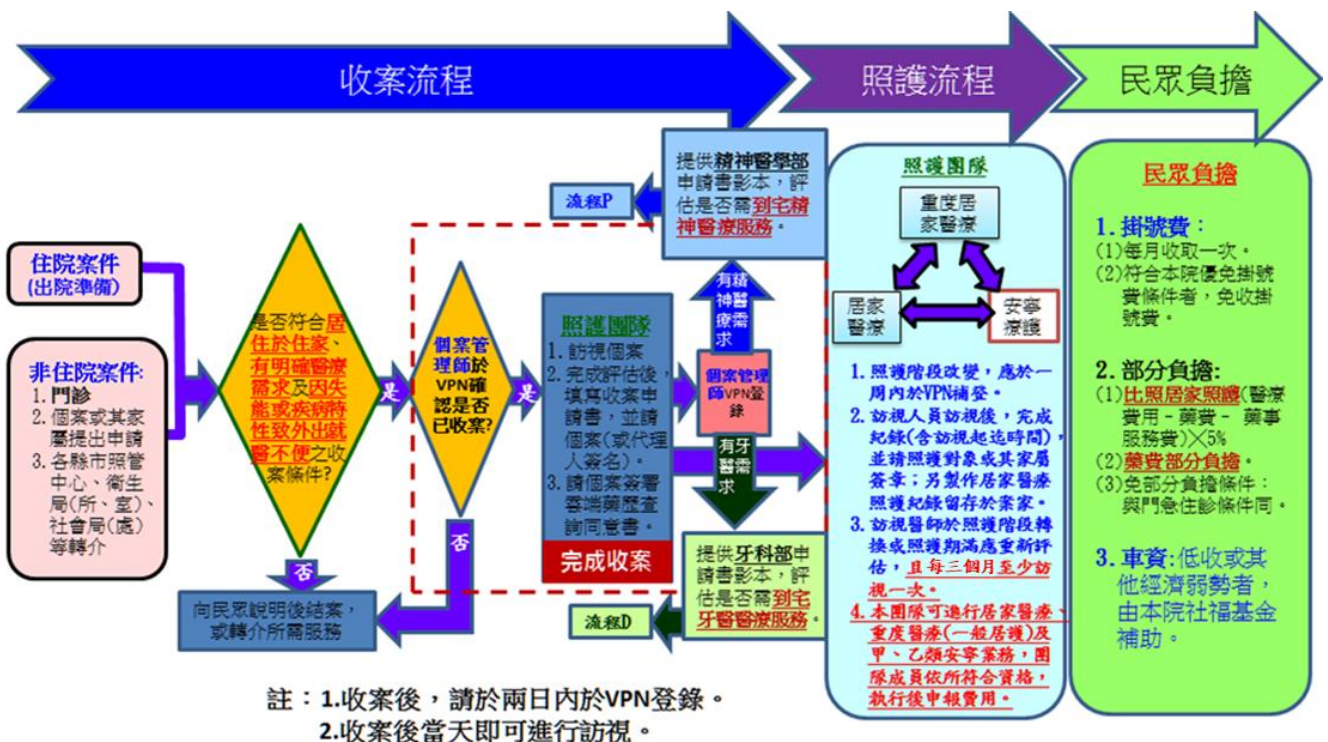
1. 居家醫療：醫師訪視、開立處方、給藥、檢驗檢查。
2. 重度居家醫療：醫師訪視、護理訪視、其他專業訪視、安寧緩和諮詢。
3. 安寧療護：臨終訪視、疼痛控制、舒適護理等。

#### (三) 收費標準：

1. 掛號費每月收一次，符合本院優免掛號費條件者，免收掛號費。
2. 依全民健保相關之法令，本團隊代收健保居家護理服務費之部分負擔5%（福保、榮民、重大傷病者免繳部分負擔）。
3. 車資：交通費依實際來回計程車費計算。低收、中低收或其他經濟弱勢者，經本院社工師評估後，如有負擔上困難者，由本院社會服務暨醫療救助金補助。

(四) 民眾諮詢專線：

1. 住院中病人，可洽詢醫院出院準備服務小組 (02)2555-3000。
2. 在家中病人可洽詢各縣市照管中心：1966 或洽詢附近診所醫師或洽詢臺北市立聯合醫院各院區窗口協助派案。
3. 民眾有需求(諮詢/申請照護)即可撥打 1999 轉 888，聯合醫院客服中心會協助派案至各院區窗口，經醫療團隊醫事人員評估有明確醫療需求，卻因失能或疾病特性致外出就醫不便即可收案。



## 四、預立醫療照護諮商 (Advance Care Planning, ACP)

### (一) 什麼是預立醫療照護諮商

預立醫療照護諮商是在自己意識清楚，可以表達的狀態下，至預立醫療照護諮商機構進行討論的過程。您可以依據自己對生命的想法，當您遇到末期病人、處於不可逆轉之昏迷狀況、永久植物人狀態、極重度失智或主管機關公告之難以忍受之疾病的五種臨床狀況時，選擇自己期待的醫療照護方式。

**預立醫療決定書**

是一份當您未來無法決定時，事先寫下在符合5種生病情形內，想要/不想要的醫療意願文件：

**適用的生病情形**

1. 末期病人
2. 不可逆轉昏迷
3. 永久植物人
4. 極重度失智症
5. 其他政府公告疾病(多為罕病)

**可選擇的內容**

維持生命治療    人工營養餵養  
CPR、電擊、呼吸器等    鼻胃管、點滴、胃造口

**四種醫療安排方式**

1. 不希望接受治療
2. 嘗試一段時間
3. 請代理人幫我決定
4. 希望接受治療

歡迎掃描查看資訊!

預立醫療照護諮商專區    諮商費用免費補助對象

臺北市立聯合醫院  
Taipei City Hospital

**尊嚴 ♥ 善終 ♥ 我做主**  
**預立醫療決定**  
病人自主權利法

臺北市立聯合醫院  
預約諮詢電話

仁愛院區社工課	(02)2709-3600轉3563、3561
中興院區社工課	(02)2552-3234轉3617
和平婦幼院區社工課	(02)2388-9595轉2024
忠孝院區社工課	(02)2786-1288轉8937
陽明院區社工課	(02)2835-3456轉5137
林申院區社工課	(02)2591-6681轉1505
林申院區社工課	(02)2370-3739轉3827
松德院區社工課	(02)2726-3141轉1141
院本部社工室	(02)2555-3000轉2175
教育訓練與推廣	(02)2555-3000轉2082

### (二) 如何進行預立醫療照護諮商，並簽署預立醫療決定



### (三) 收費標準

項目	約診方式	金額	備註
門診	由院區社工課進行約診	第一位：2,250 元 第二位及第二位以上： 800 元(限同諮商時段， 每增加一位加收 800 元)	
住院	由團隊轉介至院區社工課進行約診		
團體諮商	1.各院區社工課或院本部社工室為預約窗口 2.如為企業組織團體需求，諮詢及預約窗口為院本部社工室。		一個家庭為一組，分組進行。
視訊諮商	各院區社工課或院本部社工室為預約窗口		每場意願人以 4 人為上限(含遠距者)

### (四) 針對特定對象提供免費諮商補助或諮商費用減免方案：

1. 針對弱勢及失能者，提供免費諮商補助，對象包含：
  - (1) 身心障礙者、重大傷病患者、臨床失智症評估量表(CDR) 0.5 分以上患者、急性後期整合照護計畫服務對象、長照服務之日間照顧服務對象及罕見疾病患者等對象。  
(註：罕見疾病種類以衛生福利部公告名單為限)
  - (2) 前述對象之一位主要照顧者。
  - (3) 「低收入戶」、「中低收入戶」、「中低收入老人生活津貼」、「臺北市列冊獨居長者」及「臺北市列冊遊民」等弱勢族群。
2. 設籍於臺北市 65 歲以上及 55 歲以上原住民且持有敬老卡之長者，每位補助諮商費用 800 元。

### (五) 各院區諮詢及預約窗口

院區	諮詢窗口電話
中興院區社工課	(02)2552-3234 轉 3617
仁愛院區社工課	(02)2709-3600 轉 3563
和平院區社工課	(02)2388-9595 轉 2024
婦幼院區社工課	(02)2391-6470 轉 1910、2610
陽明院區社工課	(02)2835-3456 轉 5136
忠孝院區社工課	(02)2786-1288 轉 1746
松德院區社工科	(02)2726-3141 轉 1141
林森中醫昆明院區	(02)2388-7088 轉 3827 (02)2591-6681 轉 1505
院本部社工室	(02)2555-3000 轉 2175
預立醫療照護諮商相關教育訓練及推廣	(02)2555-3000 轉 2174、2176

### 五、兒童發展評估療育中心服務

早療評估中心為完整、專責之跨專業、跨領域早療醫療專業團隊，其領域涵蓋兒童心智、小兒神經、小兒復健、遺傳內分泌、物理治療、職能治療、語言、心理、聽力、護理外，更包括特教、社工領域，其完整性與專業性可與先進國家之早療醫療團隊相比，讓這群孩子能透過早期發現、早期療育、早日回歸社會。

### 六、推動整合式照護門診

為減少多重慢性病病人往返醫院舟車勞頓及重複用藥的問題，本院參與健保署「醫院以病人為中心門診整合照護計畫」，針對符合「特定多重慢性病條件」之民眾由專門醫師進行整合照護服務。

## 捌、便民服務

### 一、人民申請案件項目

申請案件內容	申請人應備證件	處理時限	承辦單位	申請方式	備註
一般診斷書	1. 申請人國民身分證正本或足以證明身分之文件正本 2. 代理人辦理（補發）或取件者： (1)病人本人身分證正本 (2)代理人身份證件正本 (3)病人(或法定代理人)出具之委託書	一般申請： 1. 首次開立：4 小時 2. 補發：1 小時 3. 網路申辦：4 小時	臺北市立聯合醫院各院區	親自、委託申辦、網路申辦	* 網路申辦者，須為已開立過診斷書。
死亡診斷書	1. 申請人國民身分證正本 2. 證明與往生者關係之證明文件(如戶口名簿或往生者身份證件正本)	一般申請： 1. 首次開立：4 小時 2. 補發：1 小時 3. 網路申辦：4 小時	臺北市立聯合醫院各院區	委託申辦、網路申辦	* 網路申辦者，須為已開立過診斷書。
驗傷診斷證明書	申請人國民身分證正本或足以證明身分之文件正本	1. 一般申請：4 小時 2. 網路申辦：4 小時	臺北市立聯合醫院各院區	親自申辦、網路申辦	* 網路申辦者，須為已開立過診斷書。
門診體檢掛號	1. 申請人國民身分證 2. 外籍人士應備護照或居留證	1. 一般申請：1 小時 2. 網路申辦：1 小時	臺北市立聯合醫院各院區	親自申辦、網路申辦	* 掛號成功後，體檢需依機構規定之體檢表 1 份及最近半年內相片 2 張
醫療費用證明書	1. 申請人國民身分證正本或足以證明身分之文件正本	1. 一般申請：1 小時 2. 網路申辦：4 小時	臺北市立聯合醫院各院區	親自、委託申辦、網路申辦	

申請案件內容	申請人應備證件	處理時限	承辦單位	申請方式	備註
	2. 代理人辦理（補發）或取件者： (1) 病人本人身分證件正本 (2) 代理人身份證件正本 (3) 病人(或法定代理人)出具之委託書				
出生證明書	1. 嬰兒父母之國民身分證正本或足以證明身分之文件正本 2. 代理人辦理（補發）或取件者： (1) 嬰兒父母身分證件正本 (2) 代理人身份證件正本 (3) 嬰兒父母出具之委託書	1. 一般申請：1 小時 2. 網路申辦：4 小時	臺北市立聯合醫院各院區（松德、林森中醫昆明院區無此服務項目）	親自、委託申辦、網路申辦	* 請至出生院區申請 * 英文出生證明書需 5 日，應備證件： (1) 父母親及出生者身分證正本 (2) 戶口名簿或戶籍謄本正本 (3) 父母親及出生者護照正本 (4) 出生證明書(中文)正本 * 網路申辦者，須為已開立過診斷書。

申請案件內容	申請人應備證件	處理時限	承辦單位	申請方式	備註
死產及流產證明	<ol style="list-style-type: none"> <li>1. 嬰兒父母之國民身分證正本或足以證明身分之文件正本</li> <li>2. 代理人辦理（補發）或取件者：               <ol style="list-style-type: none"> <li>(1) 嬰兒父母身分證正本</li> <li>(2) 代理人身份證件正本</li> <li>(3) 嬰兒父母出具之委託書</li> </ol> </li> </ol>	<ol style="list-style-type: none"> <li>1. 一般申請：1 小時</li> <li>2. 網路申辦：4 小時</li> </ol>	臺北市立聯合醫院各院區 (松德、林森中醫昆明院區無此服務項目)	親自、委託申辦、網路申辦	* 網路申辦者，須為已開立過診斷書
檢驗報告影印	<ol style="list-style-type: none"> <li>1. 申請人國民身分證正本或足以證明身分之文件正本</li> <li>2. 本院病歷資料申請單</li> <li>3. 代理人辦理（補發）或取件者：               <ol style="list-style-type: none"> <li>(1) 病人本人身分證正本</li> <li>(2) 代理人身份證件正本</li> <li>(3) 病人(或法定代理人)出具之委託書</li> </ol> </li> </ol>	<ol style="list-style-type: none"> <li>1. 一般申請：1 小時</li> <li>2. 網路申辦：4 小時</li> </ol>	臺北市立聯合醫院各院區	親自、委託申辦、網路申辦	
病歷資料	<ol style="list-style-type: none"> <li>1. 申請人國民身分證正本或足以證明身分之文件正本</li> <li>2. 本院病歷資料申請單</li> <li>3. 代理人辦理（補發）或取件者：               <ol style="list-style-type: none"> <li>(1) 病人本人身分證正本</li> <li>(2) 代理人身份證件正本</li> <li>(3) 病人(或法定代理人)出具</li> </ol> </li> </ol>	<ol style="list-style-type: none"> <li>1. 一般申請：               <ul style="list-style-type: none"> <li>門診：1 小時</li> <li>跨科室：2 日</li> </ul> </li> <li>2. 網路申辦：4 小時</li> </ol>	臺北市立聯合醫院各院區	親自、委託申辦、網路申辦	<ul style="list-style-type: none"> <li>* 病歷複製本受理後 3 個工作天發給</li> <li>* 中文/英文病歷摘要受理後 7 個工作天發給</li> <li>* 代理人檢附委託書及</li> </ul>

申請案件內容	申請人應備證件	處理時限	承辦單位	申請方式	備註
	之委託書				雙方證件
醫療影像	1. 申請人國民身分證正本或足以證明身分之文件正本。 2. 本院醫療影像資料申請單。 3. 代理人辦理（補發）或取件者： (1)病人本人身分證正本 (2)代理人身份證件正本 4. 病人(或法定代理人)出具之委託書	30 分鐘	臺北市立聯合醫院各院區	親自、委託申辦	*代理人檢附委託書及雙方證件
臺北市立聯合醫院附設護理之家暨住宿式長照機構入住預約登記	病歷摘要影本 1 份 (通知入住前準備)	1. 一般申請：4 小時 2. 網路申辦：4 小時	臺北市立聯合醫院附設護理之家	親自、委託申辦、網路申辦	
臺北市立聯合醫院附設仁愛護理之家附設失智日間照顧中心預約登記	診斷證明書	1. 一般申請：4 小時 2. 網路申辦：4 小時	臺北市立聯合醫院仁愛院區	親自、委託申辦、網路申辦	
臺北市立聯合醫院失智失能日間照顧中心預約登記	診斷證明書	1. 一般申請：4 小時 2. 網路申辦：4 小時	臺北市立聯合醫院陽明院區	親自、委託申辦、網路申辦	

## 二、線上申辦系統

本院為提供民眾更便利的服務，提供「各類診斷書」、「病歷資料」與「醫療費用證明」之申辦項目，民眾可先於網路填寫申請單，承辦人即以電話或電子郵件與申辦人確認資料與申辦項目，並於申辦案件辦理完成後通知申辦人可取件時間，降低民眾臨櫃等候時間。

### 三、持續提供各類免費篩檢服務

- (一) 開設臺北市免費新生兒聽力篩檢特別門診，免費提供市民及本院出生新生兒聽力篩檢。
- (二) 開設攝護腺癌篩檢特別門診，提供免費攝護腺癌篩檢服務。
- (三) 協助進行臺北市國小學童氣喘防治過敏篩檢服務。

### 四、提供多元繳費機服務

本院備有多元繳費機，提供來院民眾可使用悠遊卡、感應式信用卡或手機進行繳費服務，節省民眾就醫時間，提供優質人性化醫療環境，符合便捷服務精神。

### 五、全數位乳房 X 光攝影巡迴車

乳癌已是臺灣癌症發生率第一名，每年新增超過八千名患者，乳癌好發都會地區，臺北市更是全國第一名，乳癌篩檢與治療是臺北市公衛重要議題，為配合及落實「乳癌篩檢治療復健品質提升計畫」，特引進全數位乳房 X 光攝影巡迴車，並積極與各健康中心配合出動高品質全數位乳房 X 光攝影巡迴主動出擊，到點服務偏遠地區及各區弱勢團體不便來院檢查民眾，以達到國健局年度乳癌篩檢之目標，並擴大服務族群以達全方位篩檢的目標。讓社區醫療及公共衛生業務「醫院社區化；社區醫院化」的醫療服務理念不再是口號。

## 玖、我們願意聽您說--民眾建言管道

本院各院區門診設有服務台，由專業人員及志工朋友為所有病人與民眾做立即性的第一線服務。每一位工作人員在提供服務時，均配掛職員證，且態度和悅，熱心主動。對於民眾所洽的問題，一定會有具體的回應。同時亦設有民眾意見箱、專線電話及傳真熱線、二十四小時話務中心全年無休，更在網站內設有網路意見箱，供民眾醫療諮詢及建言、申訴使用。如果您對本院的服務有任何疑義或不滿意，歡迎您告訴我們，我們將會安排適當人員利用書面或電話於6個工作日內給予您更深入的解說與服務。

雖然我們已盡全力改善服務措施與內容，唯仍難免有疏漏或盲點之處，如果您有什麼想法或革新建言，請不吝指教，提供我們參考改進。

- ❖ 本院客服中心請以市話撥打臺北市民當家熱線 1999 轉 888(免付費電話，公共電話及預付卡除外)；外縣市請撥 02-25553000
- ❖ 本院網站：<https://tpech.gov.taipei/>

## 誠摯共邀您的參與

「維護健康身心，享受美好人生」，唯有健康的身體，才足以享受無限美好的人生。本院所提供的服務，不僅是幫助病人減輕病痛而已，更希望能促進每一位市民的健康，免除疾病煩憂。誠摯的呼籲—「健康是您的權利，保健是您的責任」，維持正常的生活方式，瞭解疾病的危險因子，並且定期健康檢查，將使您與您的家人終生保有高品質的生活。

最後，如您肯定我們的服務品質，也認同本院為市民服務的心願，請協助宣導我們的服務內容，更希望您積極的加入本院各院區志工的行列，讓我們彼此攜手，以關懷社會、回饋社會的真心與誠意，共同邁入嶄新的健康新世紀。



## 照顧市民健康 守護弱勢族群

103 臺北市大同區鄭州路145號  
145, CHENG-CHOU ROAD, TAIPEI, 103,  
TAIWAN, REPUBLIC OF CHINA  
總機：(02) 2555-3000  
臺北市民當家熱線 1999 轉 888 客服中心