

年度追二-法定預算

機關編號
09-193

中華民國 109 年度

## 臺北市總預算

### 臺北市家庭暴力暨性侵害防治中心單位預算

第二次追加(減)預算

臺北市家庭暴力暨性侵害防治中心 編

# 臺北市家庭暴力暨性侵害防治中心

## 目次

中華民國 109 年度

一、追加(減)預算總說明	第	1 頁
二、主要表		
(一)歲入來源別預算表	第	5 頁
(二)歲入來源別預算表(經資分列)	第	7 頁
(三)歲出機關別預算表	第	9 頁
(四)歲出機關別預算表(經資分列)	第	10 頁
三、附屬表		
(一)歲入項目說明提要與預算明細表	第	11 頁
(二)歲出計畫說明提要與各項費用明細表	第	14 頁
1. 接受補助業務支出		
接受中央各部會補助業務支出	第	14 頁
(三)追加(減)預算人事費分析表	第	19 頁
四、參考表		
(一)歲出一級用途別科目分析表	第	21 頁
(二)追加(減)預算人事費彙計表	第	22 頁
(三)追加(減)預算約聘僱人員費用分析表	第	23 頁
(四)歲出按職能及經濟性綜合分類表	第	26 頁

# 一、追加(減)預算總說明

# 臺北市家庭暴力暨性侵害防治中心 追加(減)預算總說明

中華民國 109 年度

## 一、現行法定職掌及組織系統圖：

(一)機關主要職掌：依據家庭暴力防治法、性侵害犯罪防治法及本府社會局組織規程設立本中心，辦理本市家庭暴力暨性侵害防治業務。

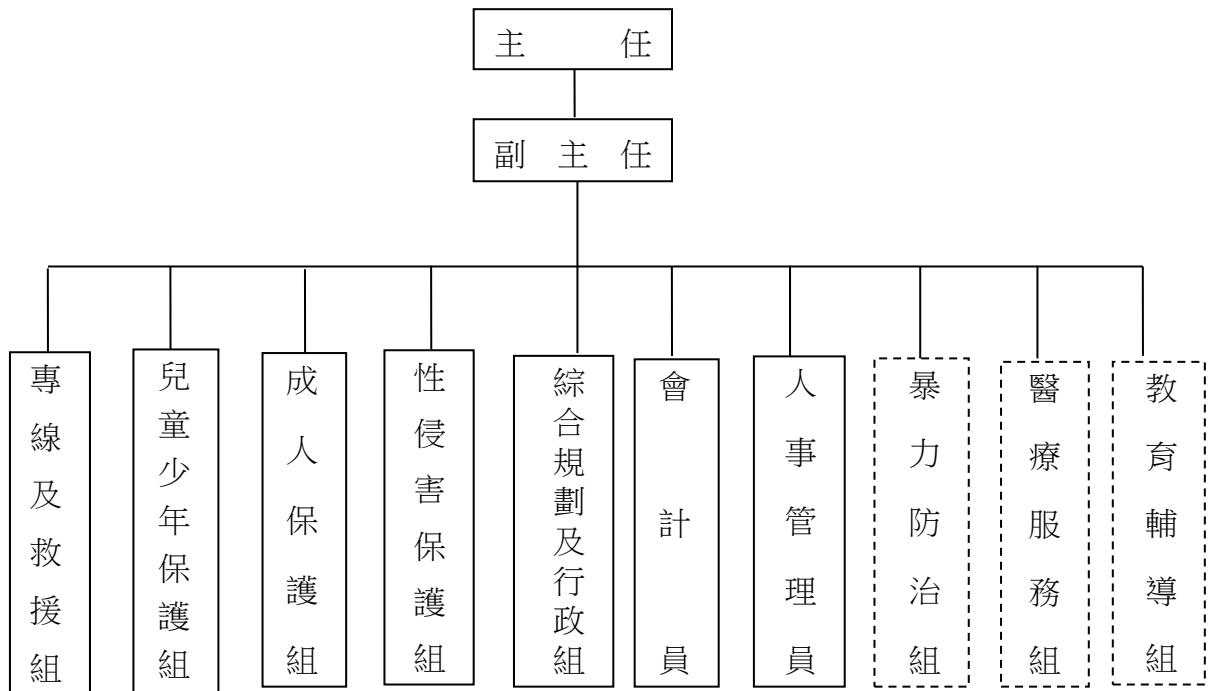
(二)內部分層業務：臺北市家庭暴力暨性侵害防治中心置主任 1 人，承社會局局長之命，綜理中心業務，並指揮監督所屬員工；置副主任 1 人，襄理中心業務。下設 8 組、會計員及人事管理員。預算員額 182 人，包括職員 93 人、技工 1 人、工友 1 人、駕駛 1 人、聘用 86 人，其內部分掌業務如下：

- 1.專線及救援組：24 小時保護專線受案、派案及追蹤聯繫、24 小時緊急救援規劃協調及諮詢服務等事項。
- 2.兒童少年保護組：兒童少年保護個案危機處遇、調查、評估、個案管理及相關服務事項。
- 3.成人保護組：成人保護個案危機處遇、調查、評估、個案管理及相關服務事項。
- 4.性侵害保護組：性侵害保護個案危機處遇、調查、評估、個案管理及相關服務事項。
- 5.暴力防治組：協調警察機關辦理 24 小時緊急救援、危機處遇、保護令聲請及執行、加害人追蹤及檔案證物管理及暴力防治教育訓練等事項。
- 6.醫療服務組：協調醫療院所辦理 24 小時緊急診療、驗傷、採證等事項，並協調衛生機關整合被害人診療、身心復健資源網絡、加害人身心治療服務及教育訓練等事項。
- 7.教育輔導組：協調教育機關督導公私立各級學校及幼稚園針對疑似家庭暴力及性侵害案件之通報、對遭受家庭暴力及性侵害兒童少年入轉學之協助、教師輔導研習及學生之防治宣導辦理等事項。
- 8.綜合規劃及行政組：規劃整合年度工作計畫、建構服務網絡、發展服務方案、文書、檔案、出納、總務、財產之管理、資訊、法制、公關、研考等業務及不屬於其他各單位事項。
- 9.會計員：秉承上級機關之監督與指導，並依法辦理本中心歲計、會計及統計事項。
- 10.人事管理員：秉承上級機關之監督與指導，並依法辦理人事管理事項。

臺北市家庭暴力暨性侵害防治中心  
追加(減)預算總說明

中華民國 109 年度

(三)組織系統圖：



# 臺北市家庭暴力暨性侵害防治中心 追加(減)預算總說明

中華民國 109 年度

二、本年度施政(業務及工作)計畫修正重點及追加預算提要：

(一)本年度施政(業務及工作)計畫修正重點：

依據中央對直轄市及縣(市)政府補助辦法辦理追加預算。

(二)追加預算提要：

1.歲入部分：追加 8,811,000 元(經常門)。

2.歲出部分：追加 8,811,000 元(經常門)，依據中央對直轄市及縣(市)政府補助辦法辦理追加接受中央各部會補助業務支出，主要明細如下：

(1)追加衛生福利部補助辦理強化社會安全網計畫-增聘兒少保護社會工作人力實施計畫經費 1,392,508 元。

(2)追加衛生福利部補助辦理強化社會安全網計畫-增聘家庭暴力及性侵害防治社工人力計畫經費 1,380,059 元。

(3)追加衛生福利部補助辦理強化社會安全網計畫-補助地方政府進用社工人力經費 268,479 元。

(4)追加衛生福利部補助辦理強化社會安全網計畫-整合保護性及因應高度風險個案新增保護社工人力經費 2,651,929 元。

(5)追加衛生福利部補助辦理強化社會安全網計畫-整合加害人合併精神疾病與自殺防治服務經費 367,899 元。

(6)追加衛生福利部補助民間單位社會工作人員薪資制度計畫經費 2,750,000 元。

本 頁 空 白

## 二、主 要 表



臺北市家庭暴力暨性侵害防治中心

歲入來源別預算表

經資併計

中華民國109年度

單位：新臺幣千元

科 目				名稱及編號	原預算數	追加(減) 預算數	追加(減)後 預算數	說明及法令依據
款	項	目	節					
				合 計	36	8,811	8,847	
02				0400000000 罰款及賠償收入	20	-	20	
	059			0409193000 臺北市家庭暴力暨 性侵害防治中心	20	-	20	
		01		0409193010 罰金罰鍰及怠金	20	-	20	
			01	04091930101 罰金罰鍰	20	-	20	
03				0500000000 規費收入	6	-	6	
	060			0509193000 臺北市家庭暴力暨 性侵害防治中心	6	-	6	
		01		0509193030 使用規費收入	6	-	6	
			01	05091930306 場地設施使用 費	6	-	6	
04				0700000000 財產收入	10	-	10	
	063			0709193000 臺北市家庭暴力暨 性侵害防治中心	10	-	10	
		02		0709193050 廢舊物資售價	10	-	10	
			01	07091930501 廢舊物資售價	10	-	10	
06				0900000000 補助及協助收入	-	8,811	8,811	
	044			0909193000 臺北市家庭暴力暨 性侵害防治中心	-	8,811	8,811	
		01		0909193010 上級政府補助收 入	-	8,811	8,811	

臺北市家庭暴力暨性侵害防治中心

歲入來源別預算表

經費併計

中華民國109年度

單位：新臺幣千元

科 目				原預算數	追加(減)預算數	追加(減)後預算數	說明及法令依據	
款	項	目	節					名稱及編號
			01	09091930102 計畫型補助收入	-	8,811	8,811	追加衛生福利部補助辦理各項計畫收入如列數，明細如下： 1.強化社會安全網計畫-增聘兒少保護社會工作人力實施計畫1,392,508元(依據衛生福利部109.1.22衛授家字第1080502792號函)。 2.強化社會安全網計畫-增聘家庭暴力及性侵害防治社工人力計畫1,380,059元(依據衛生福利部109.1.22衛授家字第1080502792號函)。 3.強化社會安全網計畫-補助地方政府進用社工人力268,479元(依據衛生福利部108.7.24衛部救字第1081368499號函及109.1.22衛授家字第1080502792號函)。 4.強化社會安全網計畫-整合保護性及因應高度風險個案新增保護社工人力2,651,929元(依據衛生福利部109.1.22衛授家字第1080502792號函)。 5.強化社會安全網計畫-整合加害人合併精神疾病與自殺防治服務367,899元(依據衛生福利部109.1.22衛授家字第1080502792號函)。 6.民間單位社會工作人員薪資制度計畫2,750,000元(依據衛生福利部109.2.17衛部救字第1091360392A號函)。

臺北市家庭暴力暨性侵害防治中心

歲入來源別預算表

中華民國109年度

單位：新臺幣千元

科 目				名稱及編號	原預算數	追加(減) 預算數	追加(減)後 預算數	說明及法令依據
款	項	目	節					
				合 計	36	8,811	8,847	
				經常門合計	36	8,811	8,847	
02				04000000000 罰款及賠償收入	20	-	20	
	059			04091930000 臺北市家庭暴力暨 性侵害防治中心	20	-	20	
		01		04091930100 罰金罰鍰及怠金	20	-	20	
			01	04091930101 罰金罰鍰	20	-	20	
03				05000000000 規費收入	6	-	6	
	060			05091930000 臺北市家庭暴力暨 性侵害防治中心	6	-	6	
		01		05091930300 使用規費收入	6	-	6	
			01	05091930306 場地設施使用 費	6	-	6	
04				07000000000 財產收入	10	-	10	
	063			07091930000 臺北市家庭暴力暨 性侵害防治中心	10	-	10	
		02		07091930500 廢舊物資售價	10	-	10	
			01	07091930501 廢舊物資售價	10	-	10	
06				09000000000 補助及協助收入	-	8,811	8,811	
	044			09091930000 臺北市家庭暴力暨 性侵害防治中心	-	8,811	8,811	
		01		09091930100 上級政府補助收 入	-	8,811	8,811	

臺北市家庭暴力暨性侵害防治中心

歲入來源別預算表

中華民國109年度

單位：新臺幣千元

科 目				名稱及編號	原預算數	追加(減) 預算數	追加(減)後 預算數	說明及法令依據
款	項	目	節					
			01	09091930102 計畫型補助收 入	-	8,811	8,811	

# 臺北市家庭暴力暨性侵害防治中心

## 歲出機關別預算表

經資併計

中華民國109年度

單位：新臺幣千元

科 目				原預算數	追加(減) 預算數	追加(減)後 預算數	說 明	
款	項	目	節					名稱及編號
09				00090000000 臺北市府社會局主管	336,096	8,811	344,907	
	004			00091930000 臺北市家庭暴力暨 性侵害防治中心	336,096	8,811	344,907	
		01		63091930100 一般行政	168,211	-	168,211	
			01	63091930101 行政管理	168,211	-	168,211	
		02		63091932200 家庭暴力暨性侵 害防治業務	167,603	-	167,603	
			01	63091932201 家庭暴力暨性 侵害防治業務	167,603	-	167,603	
		03		63091936200 接受補助業務支 出	-	8,811	8,811	
			01	63091936202 接受中央各部 會補助業務支 出	-	8,811	8,811	追加衛生福利部補助辦理各項計畫經費如列 數，明細如下： 1.強化社會安全網計畫-增聘兒少保護社會工 作人力實施計畫1,392,508元。 2.強化社會安全網計畫-增聘家庭暴力及性侵 害防治社工人力計畫1,380,059元。 3.強化社會安全網計畫-補助地方政府進用社 工人力268,479元。 4.強化社會安全網計畫-整合保護性及因應高 度風險個案新增保護社工人力2,651,929元。 5.強化社會安全網計畫-整合加害人合併精神 疾病與自殺防治服務367,899元。 6.民間單位社會工作人員薪資制度計畫 2,750,000元。
		04		63091939000 一般建築及設備	282	-	282	
			02	63091939004 其他設備	282	-	282	

臺北市家庭暴力暨性侵害防治中心

歲出機關別預算表

中華民國109年度

單位：新臺幣千元

科 目				名稱及編號	原預算數	追加(減) 預算數	追加(減)後 預算數	說 明
款	項	目	節					
				總 計	336,096	8,811	344,907	
09				00090000000 臺北市府社會局主管	336,096	8,811	344,907	
	004			00091930000 臺北市家庭暴力暨 性侵害防治中心	336,096	8,811	344,907	
				經常門合計	334,225	8,811	343,036	
		01		63091930100 一般行政	168,211	-	168,211	
			01	63091930101 行政管理	168,211	-	168,211	
		02		63091932200 家庭暴力暨性侵 害防治業務	166,014	-	166,014	
			01	63091932201 家庭暴力暨性 侵害防治業務	166,014	-	166,014	
		03		63091936200 接受補助業務支 出	-	8,811	8,811	
			01	63091936202 接受中央各部 會補助業務支 出	-	8,811	8,811	
				資本門合計	1,871	-	1,871	
		02		63091932200 家庭暴力暨性侵 害防治業務	1,589	-	1,589	
			01	63091932201 家庭暴力暨性 侵害防治業務	1,589	-	1,589	
		04		63091939000 一般建築及設備	282	-	282	
			02	63091939004 其他設備	282	-	282	

# 三、附 屬 表

# 臺北市家庭暴力暨性侵害防治中心

## 歲入項目說明提要與預算明細表

經常門

中華民國109年度

單位：新臺幣元

上級政府補助收入—計畫型補助收入

上級政府補助收入—計畫型補助收入

來源別子目及細目與編號	09091930102 上級政府補助收入-計畫型補助收入	承辦單位	綜合規劃及行政組
原預算數	0元	追加(減)預算數	8,811,000元
		追加(減)後預算數	8,811,000元
<p>歲入項目說明</p>	<p>一、項目內容：1.衛生福利部補助辦理強化社會安全網計畫-增聘兒少保護社會工作人力實施計畫之補助收入。 2.衛生福利部補助辦理強化社會安全網計畫-增聘家庭暴力及性侵害防治社工人力實施計畫之補助收入。 3.衛生福利部補助辦理強化社會安全網計畫-補助地方政府進用社工人力之補助收入。 4.衛生福利部補助辦理強化社會安全網計畫-整合保護性及因應高度風險個案新增保護社工人力計畫之補助收入。 5.衛生福利部補助辦理強化社會安全網計畫-整合加害人合併精神疾病與自殺防治服務計畫之補助收入。 6.衛生福利部補助民間單位社會工作人員薪資制度計畫之補助收入。</p> <p>二、法令依據：依據中央對直轄市縣(市)政府補助辦法辦理。</p> <p>三、計算方法：1.衛生福利部補助辦理強化社會安全網計畫-增聘兒少保護社會工作人力實施計畫之補助收入1,392,508元。 2.衛生福利部補助辦理強化社會安全網計畫-增聘家庭暴力及性侵害防治社工人力實施計畫之補助收入1,380,059元。 3.衛生福利部補助辦理強化社會安全網計畫-補助地方政府進用社工人力之補助收入268,479元。 4.衛生福利部補助辦理強化社會安全網計畫-整合保護性及因應高度風險個案新增保護社工人力計畫之補助收入2,651,929元。 5.衛生福利部補助辦理強化社會安全網計畫-整合加害人合併精神疾病與自殺防治服務計畫之補助收入367,899元。 6.衛生福利部補助民間單位社會工作人員薪資制度計畫之補助收入2,750,000元。</p> <p>四、實施進度：自109年1月1日起至109年12月31日止。</p> <p>五、完成方法：依照規定填繳款書解繳市庫。</p> <p>六、預期成果：按照預計項目內容執行完成。</p>		



# 臺北市家庭暴力暨性侵害防治中心

## 歲入項目說明提要與預算明細表

經常門

中華民國109年度

單位：新臺幣元

科目名稱及編號	單位	數量	單價	追加預算數	追減預算數	說明及收入依據
合計				8,811,000		
09091930102 計畫型補助收入	年	1	1,392,508	1,392,508		衛生福利部補助辦理強化社會安全網計畫-增聘兒少保護社會工作人員實施計畫之補助收入。 收入依據：依據中央對直轄市及縣(市)政府補助辦法暨衛生福利部109.1.22衛授家字第1080502792號函辦理。
	年	1	1,380,059	1,380,059		衛生福利部補助辦理強化社會安全網計畫-增聘家庭暴力及性侵害防治社工人力實施計畫之補助收入。 收入依據：依據中央對直轄市及縣(市)政府補助辦法暨衛生福利部109.1.22衛授家字第1080502792號函辦理。
	年	1	268,479	268,479		衛生福利部補助辦理強化社會安全網計畫-補助地方政府進用社工人力之補助收入(含108年7-12月及年終獎金79,412元、109年暫列核定數5成189,067元)。 收入依據：依據衛生福利部108.7.24衛部救字第1081368499號函及109.1.22衛授家字第1080502792號函辦理。
	年	1	2,651,929	2,651,929		衛生福利部補助辦理強化社會安全網計畫-整合保護性及因應高度風險個案新增保護社工人力計畫之補助收入。 收入依據：依據中央對直轄市及縣(市)政府補助辦法暨衛生福利部109.1.22衛授家字第1080502792號函辦理。
	年	1	367,899	367,899		衛生福利部補助辦理強化社會安全網計畫-整合加害人合併精神疾病與自殺防治服務計畫之補助收入。 收入依據：依據中央對

上級政府補助收入—計畫型補助收入

上級政府補助收入—計畫型補助收入

臺北市家庭暴力暨性侵害防治中心  
歲入項目說明提要與預算明細表

經常門

中華民國109年度

單位：新臺幣元

上級政府補助收入—計畫型補助收入

科目名稱及編號	單位	數量	單價	追加預算數	追減預算數	說明及收入依據
	年	1	2,750,000	2,750,000		直轄市及縣(市)政府補助辦法暨衛生福利部109.1.22衛授家字第1080502792號函辦理。
	年	1	126	126		衛生福利部補助民間單位社會工作人員薪資制度計畫之補助收入。 收入依據：依據衛生福利部109.2.17衛部救字第1091360392A號函辦理。  配合預算編列至千元，增列進位數126元。 收入依據：

上級政府補助收入—計畫型補助收入

臺北市家庭暴力暨性侵害防治中心

歲出計畫說明提要與各項費用明細表

中華民國109年度

單位：新臺幣元

接受補助業務支出—接受中央各部會補助業務支出

接受補助業務支出—接受中央各部會補助業務支出

業務計畫及工作計畫名稱與編號		63091936202 接受補助業務支出-接受中央各部會補助業務支出		承辦單位	綜合規劃及行政組	
原預算數	0元	追加(減)預算數	8,811,000元	追加(減)後預算數	8,811,000元	
歲出計畫說明	一、計畫內容： <ol style="list-style-type: none"> <li>1.衛生福利部補助辦理強化社會安全網計畫-增聘兒少保護社會工作人力實施計畫1,392,508元。</li> <li>2.衛生福利部補助辦理強化社會安全網計畫-增聘家庭暴力及性侵害防治社工人力實施計畫1,380,059元。</li> <li>3.衛生福利部補助辦理強化社會安全網計畫-補助地方政府進用社工人力經費268,479元。</li> <li>4.衛生福利部補助辦理強化社會安全網計畫-整合保護性及因應高度風險個案新增保護社工人力計畫2,651,929元。</li> <li>5.衛生福利部補助辦理強化社會安全網計畫-整合加害人合併精神疾病與自殺防治服務計畫367,899元。</li> <li>6.衛生福利部補助民間單位社會工作人員薪資制度計畫2,750,000元。</li> </ol>					
	二、預期成果： 完成各項申請補助計畫。					
分支計畫及用途別科目	單位	數量	單價	追加預算數	追減預算數	說 明
合計				8,811,000		市款8,811,000元
02接受中央各部會補助業務支出				8,811,000		市款8,811,000元
1000 人事費				1,392,508		01衛生福利部補助辦理強化社會安全網計畫-增聘兒少保護社工人力實施計畫依據預算法第79條與109年度中央及地方政府預算編原則第6點第4款規定辦理。  聘用16人人事費(詳約聘僱人員費用分析表)。  依規定核發之年終工作獎金。  休假補助費。
1020 約聘僱人員待遇				1,040,147		
	年	1	1,040,147	1,040,147		
1030 獎金				134,815		
	年	1	134,815	134,815		
1035 其他給與				37,000		
	年	1	37,000	37,000		
1050 退休離職儲金				66,637		

# 臺北市家庭暴力暨性侵害防治中心

## 歲出計畫說明提要與各項費用明細表

中華民國109年度

單位：新臺幣元

分支計畫及用途別科目	單位	數量	單價	追加預算數	追減預算數	說 明
接受補助業務支出—接受中央各部會補助業務支出	1055 保險	年	1	66,637	66,637	約聘僱退離職儲金(詳約聘僱人員費用分析表)。
					113,909	
		年	1	48,724	48,724	約聘僱健保費(詳約聘僱人員費用分析表)。
		年	1	65,185	65,185	約聘僱勞保費(詳約聘僱人員費用分析表)。
	1000 人事費				1,380,059	02衛福部補助辦理強化社會安全網計畫-增聘家庭暴力及性侵害防治社工人力實施計畫 依據預算法第79條與109年度中央及地方政府預算編原則第6點第4款規定辦理。
	1020 約聘僱人員待遇				913,597	
		年	1	913,597	913,597	聘用16人人事費(詳約聘僱人員費用分析表)。
	1030 獎金				218,208	
		年	1	218,208	218,208	依規定核發之年終工作獎金。
	1035 其他給與				69,900	
	年	1	69,900	69,900	休假補助費。	
1050 退休離職儲金				60,368		
	年	1	60,368	60,368	約聘僱退離職儲金(詳約聘僱人員費用分析表)。	
1055 保險				117,986		
	年	1	53,581	53,581	約聘僱健保費(詳約聘僱人員費用分析表)。	
	年	1	64,405	64,405	約聘僱勞保費(詳約聘僱人員費用分析表)。	
				268,479	03衛福部補助辦理強化社會安全網計畫-補助地方政	

接受補助業務支出—接受中央各部會補助業務支出

臺北市家庭暴力暨性侵害防治中心

歲出計畫說明提要與各項費用明細表

中華民國109年度

單位：新臺幣元

分支計畫及用途別科目	單位	數量	單價	追加預算數	追減預算數	說 明
接受補助業務支出—接受中央各部會補助業務支出						府進用社工人力計畫 依據預算法第79條與109年度中央及地方政府預算編 原則第6點第4款規定辦 理。
1000 人事費				268,479		
1020 約聘僱人員待遇				202,118		
	年	1	202,118	202,118		聘用5人人事費(詳約聘僱人員費用分析表)。
1030 獎金				23,852		
	年	1	23,852	23,852		依規定核發之年終工作獎金。
1035 其他給與				9,600		
	年	1	9,600	9,600		休假補助費。
1050 退休離職儲金				14,508		
	年	1	14,508	14,508		約聘僱退離職儲金(詳約聘僱人員費用分析表)。
1055 保險				18,401		
	年	1	9,011	9,011		約聘僱健保費(詳約聘僱人員費用分析表)。
	年	1	9,390	9,390		約聘僱勞保費(詳約聘僱人員費用分析表)。
				2,651,929		04衛生福利部補助辦理強化社會安全網計畫-整合保護性及因應高度風險個案新增保護社工人力計畫 依據預算法第79條與109年度中央及地方政府預算編 原則第6點第4款規定辦 理。
1000 人事費				2,651,929		
1020 約聘僱人員待遇				2,303,432		
	年	1	2,303,432	2,303,432		聘用31人人事費(詳約聘僱人員費用分析表)。

# 臺北市家庭暴力暨性侵害防治中心

## 歲出計畫說明提要與各項費用明細表

中華民國109年度

單位：新臺幣元

分支計畫及用途別科目	單位	數量	單價	追加預算數	追減預算數	說 明
接受補助業務支出—接受中央各部會補助業務支出	1030 獎金			108,016		
	年	1	108,016	108,016		依規定核發之年終工作獎金。
	1035 其他給與			104,000		
	年	1	104,000	104,000		休假補助費。
	1050 退休離職儲金				37,874	
	年	1	37,874	37,874		離職儲金。
	1055 保險				98,607	
	年	1	35,396	35,396		約聘僱健保費(詳約聘僱人員費用分析表)。
	年	1	63,211	63,211		約聘僱勞保費(詳約聘僱人員費用分析表)。
					368,025	
1000 人事費				368,025		
1020 約聘僱人員待遇				171,761		
年	1	171,761	171,761			聘用5人人事費(詳約聘僱人員費用分析表)。
1030 獎金				40,065		
年	1	40,065	40,065			依規定核發之年終工作獎金。
1035 其他給與				7,326		
年	1	7,200	7,200			休假補助費。
年	1	126	126			配合預算編列至千元，增列進位數126元。

# 臺北市家庭暴力暨性侵害防治中心

## 歲出計畫說明提要與各項費用明細表

中華民國109年度

單位：新臺幣元

分支計畫及用途別科目	單位	數量	單價	追加預算數	追減預算數	說 明
接受補助業務支出—接受中央各部會補助業務支出	1050 退休離職儲金			78,966		
	年	1	78,966	78,966		約聘僱退離職儲金(詳約聘僱人員費用分析表)。
	1055 保險			69,907		
	年	1	29,057	29,057		約聘僱健保費(詳約聘僱人員費用分析表)。
	年	1	40,850	40,850		約聘僱勞保費(詳約聘僱人員費用分析表)。
2000 業務費				2,750,000		06衛福部補助民間單位社會工作人員薪資制度計畫依據預算法第79條與109年度中央及地方政府預算編原則第6點第4款規定辦理。
2039 委辦費				2,750,000		
年	1		2,750,000	2,750,000		補助民間單位社會工作人員薪資。

接受補助業務支出—接受中央各部會補助業務支出

# 臺北市家庭暴力暨性侵害防治中心

## 追加(減)預算人事費分析表

中華民國109年度

0463620200-福利服務支出-接受補助業務支出-接受中央各部會補助業務支出

單位：新臺幣元

類別	預算員額	全年度人事費											備註	
		民意代表待遇	政務人員待遇	法定編制人員待遇	約聘僱人員待遇	技工及工友待遇	獎金	其他給與	加班值班費	退休退職給付	退休離職儲金	保險		合計
合計	73	-	-	-	4,631,055	-	524,956	227,826	-	-	258,353	418,810	6,061,000	
約聘僱人員	73	-	-	-	4,631,055	-	524,956	227,700	-	-	258,353	418,810	6,060,874	
其他人事費		-	-	-	-	-	-	126	-	-	-	-	126	



本 頁 空 白

## 四、參 考 表

臺北市家庭暴力暨性侵害防治中心  
歲出一級用途別科目分析表

中華民國109年度

單位：新臺幣千元

名稱及編號	合計	經常支出						資本支出					
		人事費	業務費	獎補助費	債務費	預備金	小計	人事費	業務費	設備及投資	獎補助費	預備金	小計
合計	8,811	6,061	2,750				8,811						
63091930000 福利服務支出	8,811	6,061	2,750				8,811						
63091936200 接受補助業務支出	8,811	6,061	2,750				8,811						
63091936202 接受中央各部會 補助業務支出	8,811	6,061	2,750				8,811						

臺北市家庭暴力暨性侵害防治中心

追加(減)預算人事費彙計表

中華民國109年度

單位：新臺幣元

類別	預算員額	全年度人事費											備註	
		民意代表待遇	政務人員待遇	法定編制人員待遇	約聘僱人員待遇	技工及工友待遇	獎金	其他給與	加班值班費	退休退職給付	退休離職儲金	保險		合計
合計	73	-	-	-	4,631,055	-	524,956	227,826	-	-	258,353	418,810	6,061,000	
約聘僱人員	73	-	-	-	4,631,055	-	524,956	227,700	-	-	258,353	418,810	6,060,874	
其他人事費		-	-	-	-	-	-	126	-	-	-	-	126	

臺北市家庭暴力暨性侵害防治中心

追加(減)預算約聘僱人員費用分析表

中華民國109年度

單位：新臺幣元

款	項	目	節	科目		約聘人員 (人*月)	約僱人員 (人*月)	全年度預算數	說明
				名稱及編號					
				合計				6,060,874	包括約聘僱人員待遇4,631,055元、年終工作獎金524,956元、保險費418,810元、離職儲金258,353元及休假補助227,700元不休假加班費0元。
09				00090000000 臺北市政府社會局主管				6,060,874	-
	004			00091930000 臺北市家庭暴力暨性侵害防治中心				6,060,874	-
		03		63091936200 接受補助業務支出				6,060,874	-
			01	63091936202 接受中央各部會補助業務支出				6,060,874	-
					4x12	-		158,128	424薪點4人(補助地方政府進用社工人力)
					-	-		-	-
					1x12	-		121,557	472薪點1人(家暴保護性社工人力)
					-	-		-	-
					1x12	-		121,557	472薪點1人(兒少保護性社工人力)
					-	-		-	-
					3x12	-		201,048	312薪點3人(整合加害人合併精神疾病與自殺防治服務計畫)
					-	-		-	-
					2x12	-		166,851	360薪點2人(整合加害人合併精神疾病與自殺防治服務計畫)
					-	-		-	-
					27x12	-		2,292,295	360薪點27人(整合保護性及因應高度風險個案新增保護社工人力)
					-	-		-	-
					4x12	-		359,634	392薪點4人(整合保護性及因應高度風險個案新增保護社工人力)
					-	-		-	-
					1x12	-		98,307	424薪點1人(家暴保護性社工人力)
					-	-		-	-
					14x12	-		1,160,195	424薪點14人(家暴保護性社工人力)
					-	-		-	-
					15x12	-		1,270,951	424薪點15人(兒少保護性社工人力)
					-	-		-	-

臺北市家庭暴力暨性侵害防治中心

追加(減)預算約聘僱人員費用分析表

中華民國109年度

單位：新臺幣元

科 目				約聘人員 (人*月)	約僱人員 (人*月)	全年度預算數	說 明
款	項	目	節				
				1x12 -	- -	110,351 -	472薪點1人(補助地方政府進用 社工人力)

本 頁 空 白

# 臺北市家庭暴力暨 歲出按職能及經

中華民國109

職能別分類	經濟性分類	經常支出							資本支出			
		受僱人員報酬	購買商品及勞務支出	債務利息	土地租金支出	經常移轉			經常支出合計	投資及增資		
						對企業	對非營利及民間機構	對政府		對國外	對營業基金	對非營業特種基金
總計		6,061	2,750						8,811			
01 一般公共事務												
02 防衛												
03 公共秩序與安全												
04 教育												
05 保健												
06 社會安全與福利		6,061	2,750						8,811			
07 住宅及社區服務												
08 娛樂、文化與宗教												
09 燃料與能源												
10 農、林、漁、牧業												
11 礦業、製造業及營造業												
12 運輸及通信												
13 其他經濟服務												
14 環境保護												
15 其他支出												



濟性綜合分類表

年度

單位：新臺幣千元

資本支出														總計
資本移轉				土地購入	無形資產購入	固定資本形成							資本支出合計	
對企業	對非營利 家庭及 民間機構	對政府	對國外			住宅	非住宅 房屋	營建 工程	運輸 工具	資訊 軟體	其他 設備 及 機器	土地 改良		
														8,811
														8,811