

年度追二-預算案

機關編號
09-193

中華民國 111 年度

臺北市總預算案

臺北市家庭暴力暨性侵害防治中心單位預算

第二次追加(減)預算案

臺北市家庭暴力暨性侵害防治中心 編

臺北市家庭暴力暨性侵害防治中心

目次

中華民國 111 年度

一、追加(減)預算總說明	第	1 頁
二、主要表		
(一)歲入來源別預算表	第	5 頁
(二)歲入來源別預算表(經資分列)	第	8 頁
(三)歲出機關別預算表	第	10 頁
(四)歲出機關別預算表(經資分列)	第	12 頁
三、附屬表		
(一)歲入項目說明提要與預算明細表	第	15 頁
(二)歲出計畫說明提要與各項費用明細表	第	20 頁
1. 接受補助業務支出		
接受中央各部會補助業務支出	第	20 頁
2. 接受補助建設支出		
接受中央各部會補助建設支出	第	29 頁
(三)追加(減)預算人事費分析表	第	30 頁
四、參考表		
(一)歲出一級用途別科目分析表	第	31 頁
(二)追加(減)預算資本支出分析表	第	32 頁
(三)追加(減)預算人事費彙計表	第	33 頁
(四)追加(減)預算約聘僱人員費用分析表	第	34 頁
(五)歲出按職能及經濟性綜合分類表	第	36 頁

一、追加(減)預算總說明

臺北市家庭暴力暨性侵害防治中心 追加(減)預算總說明

中華民國 111 年度

一、現行法定職掌及組織系統：

(一)機關主要職掌：依據家庭暴力防治法、性侵害犯罪防治法及本府社會局組織規程設立本中心，辦理本市家庭暴力暨性侵害防治業務。

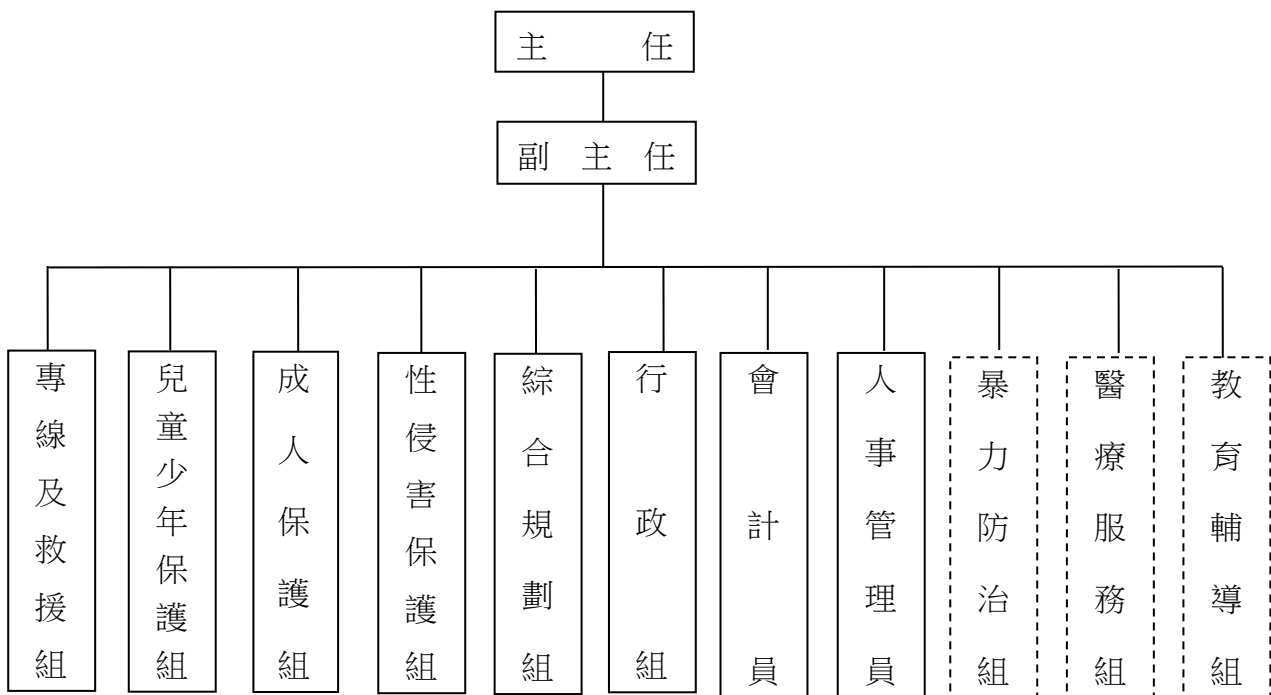
(二)內部分層業務：臺北市家庭暴力暨性侵害防治中心置主任 1 人，承社會局局長之命，綜理中心業務，並指揮監督所屬員工；置副主任 1 人，襄理中心業務。下設 9 組、會計員及人事管理員。預算員額 187 人，包括職員 93 人、技工 1 人、駕駛 1 人、聘用 92 人，各組室職掌如下：

- 1.專線及救援組：24 小時保護專線受案、派案及追蹤聯繫、24 小時緊急救援規劃協調及諮詢服務等事項。
- 2.兒童少年保護組：兒童少年保護個案危機處遇、調查、評估、個案管理及相關服務事項。
- 3.成人保護組：成人保護個案危機處遇、調查、評估、個案管理及相關服務事項。
- 4.性侵害保護組：性侵害保護個案危機處遇、調查、評估、個案管理及相關服務事項。
- 5.暴力防治組：協調警察機關辦理 24 小時緊急救援、危機處遇、保護令聲請及執行、加害人追蹤及檔案證物管理及暴力防治教育訓練等事項。
- 6.醫療服務組：協調醫療院所辦理 24 小時緊急診療、驗傷、採證等事項，並協調衛生機關整合被害人診療、身心復健資源網絡、加害人身心治療服務及教育訓練等事項。
- 7.教育輔導組：協調教育機關督導公私立各級學校及幼稚園針對疑似家庭暴力及性侵害案件之通報、對遭受家庭暴力及性侵害兒童少年入轉學之協助、教師輔導研習及學生之防治宣導辦理等事項。
- 8.綜合規劃組：規劃整合年度工作計畫、保護性社工專業發展與教育訓練、建構預防宣導網絡、發展家庭暴力相對人處遇與服務方案及其他跨專業統合事務。
- 9.行政組：文書、檔案、出納、採購、總務、財產之管理與資訊、法制、公關、研考等業務及不屬於其他各單位事項。
- 10.會計員：秉承上級機關之監督與指導，並依法辦理本中心歲計、會計及統計事項。
- 11.人事管理員：秉承上級機關之監督與指導，並依法辦理人事管理事項。

臺北市家庭暴力暨性侵害防治中心
追加(減)預算總說明

中華民國 111 年度

(三) 組織系統圖：



臺北市家庭暴力暨性侵害防治中心 追加(減)預算總說明

中華民國 111 年度

二、本年度施政(業務及工作)計畫修正重點及追加預算提要：

(一)本年度施政(業務及工作)計畫修正重點：

依據中央對直轄市及縣(市)政府補助辦法第 18 條與各機關單位預算執行要點第 46 點等規定，辦理歲入、歲出追加(減)預算。

(二)追加預算提要：

1.歲入部分：追加 47,042,000 元(經常門)。

2.歲出部分：追加 47,043,000 元，主要明細如下：

(1)經常門追加 46,643,000 元，主要明細如下：

- ①追加 110 年度強化社會安全網第二期計畫-優化保護服務輸送提升風險控管 2,550,171 元。
- ②追加 110 年度強化社會安全網第二期計畫-190 家暴性侵防治人力 1,268,234 元。
- ③追加 110 年度強化社會安全網第二期計畫-320 兒少保護人力 1,286,969 元。
- ④追加 110 年度強化社會安全網第二期計畫-366 人力之 200 名保護性社工 383,574 元。
- ⑤追加 110 年度強化社會安全網第二期計畫-強化精神疾病及自殺防治服務，精進前端預防及危機處理機制 291,513 元。
- ⑥追加臺北市 110 年兒少家庭促進追蹤訪視及關懷服務先導計畫 269,388 元。
- ⑦追加 111 年度強化社會安全網第二期計畫-優化保護服務輸送提升風險控管 15,038,505 元。
- ⑧追加 111 年度強化社會安全網第二期計畫-190 家暴性侵防治人力 8,947,400 元。
- ⑨追加 111 年度強化社會安全網第二期計畫-320 兒少保護人力 6,695,119 元。
- ⑩追加 111 年度強化社會安全網第二期計畫-366 人力之 200 名保護性社工 2,187,543 元。
- ⑪追加 111 年度強化社會安全網第二期計畫-強化精神疾病、自殺防治及藥癮個案管理服務 2,633,003 元。
- ⑫追加家庭暴力相對人輔導服務方案實施計畫 2,000,000 元。
- ⑬追加臺北市 111 年兒少家庭促進追蹤訪視關懷服務方案 1,445,480 元。
- ⑭追加 111 年度強化社會安全網第二期計畫-以家庭為中心之處遇服務創新計畫(6 歲以下家庭親職賦能計畫)475,000 元。
- ⑮追加建構性別暴力領航社區服務計畫 1,170,000 元。

臺北市家庭暴力暨性侵害防治中心
追加(減)預算總說明

中華民國 111 年度

(2)資本門追加臺北市政府充實保護性社工人力所需設施設備計畫 400,000 元。

二、主 要 表

臺北市家庭暴力暨性侵害防治中心

歲入來源別預算表

經費併計

中華民國111年度

單位：新臺幣千元

科 目				名稱及編號	原預算數	追加(減) 預算數	追加(減)後 預算數	說明及法令依據
款	項	目	節					
				合 計	74	47,042	47,116	
02				0400000000 罰款及賠償收入	7	-	7	
	061			0409193000 臺北市家庭暴力暨 性侵害防治中心	7	-	7	
		01		0409193010 罰金罰鍰及怠金	7	-	7	
			01	04091930101 罰金罰鍰	7	-	7	
03				0500000000 規費收入	35	-	35	
	055			0509193000 臺北市家庭暴力暨 性侵害防治中心	35	-	35	
		01		0509193030 使用規費收入	35	-	35	
			01	05091930306 場地設施使用 費	35	-	35	
04				0700000000 財產收入	32	-	32	
	063			0709193000 臺北市家庭暴力暨 性侵害防治中心	32	-	32	
		02		0709193050 廢舊物資售價	32	-	32	
			01	07091930501 廢舊物資售價	32	-	32	
06				0900000000 補助及協助收入	-	47,042	47,042	
	031			0909193000 臺北市家庭暴力暨 性侵害防治中心	-	47,042	47,042	
		01		0909193010 上級政府補助收 入	-	47,042	47,042	

臺北市家庭暴力暨性侵害防治中心

歲入來源別預算表

經費併計

中華民國111年度

單位：新臺幣千元

科 目				原預算數	追加(減)預算數	追加(減)後預算數	說明及法令依據	
款	項	目	節					名稱及編號
			01	09091930102 計畫型補助收入	-	47,042	47,042	追加衛生福利部補助辦理各項計畫收入如列數，明細如下： 1.110年度強化社會安全網第二期計畫-優化保護服務輸送提升風險控管2,550,171元(依據衛生福利部110.9.27衛授家字第1100560028號函)。 2.110年度強化社會安全網第二期計畫-190家暴性侵防治人力1,268,234元(依據衛生福利部110.9.27衛授家字第1100560028號函)。 3.110年度強化社會安全網第二期計畫-320兒少保護人力1,286,969元(依據衛生福利部110.9.27衛授家字第1100560028號函)。 4.110年度強化社會安全網第二期計畫-366人力之200名保護性社工383,574元(依據衛生福利部110.9.27衛授家字第1100560028號函)。 5.110年度強化社會安全網第二期計畫-強化精神疾病及自殺防治服務，精進前端預防及危機處理機制291,513元(依據衛生福利部110.9.27衛授家字第1100560028號函)。 6.臺北市110年兒少家庭促進追蹤訪視及關懷服務先導計畫269,388元(依據衛生福利部110.7.14衛部護字第1101460704C號函)。 7.111年度強化社會安全網第二期計畫-優化保護服務輸送提升風險控管15,038,505元(依據衛生福利部110.12.27衛授家字第1100560566號函)。 8.111年度強化社會安全網第二期計畫-190家暴性侵防治人力8,947,400元(依據衛生福利部110.12.27衛授家字第1100560566號函)。 9.111年度強化社會安全網第二期計畫-320兒少保護人力6,695,119元(依據衛生福利部110.12.27衛授家字第1100560566號函)。 10.111年度強化社會安全網第二期計畫-366人力之200名保護性社工2,187,543元(依

臺北市家庭暴力暨性侵害防治中心

歲入來源別預算表

經費併計

中華民國111年度

單位：新臺幣千元

科 目				名稱及編號	原預算數	追加(減)預算數	追加(減)後預算數	說明及法令依據
款	項	目	節					
								據衛生福利部110.12.27衛授家字第1100560566號函)。11.111年度強化社會安全網第二期計畫-強化精神疾病、自殺防治及藥癮個案管理服務2,633,003元(依據衛生福利部110.12.27衛授家字第1100560566號函)。12.家庭暴力相對人輔導服務方案實施計畫2,000,000元(依據衛生福利部110.11.24衛部心字第1101762692號函)。13.臺北市111年兒少家庭促進追蹤訪視關懷服務方案1,445,480元(依據衛生福利部110.12.27衛授家字第1100560566號函)。14.111年度強化社會安全網第二期計畫-以家庭為中心之處遇服務創新計畫(6歲以下家庭親職賦能計畫)475,000元(依據衛生福利部110.12.27衛授家字第1100560566號函)。15.建構性別暴力領航社區服務計畫1,170,000元(依據衛生福利部110.11.30衛部護字第1101461261號函)。16.臺北市政府充實保護性社工人力所需設施設備計畫400,000元(依據衛生福利部110.11.30衛部護字第1101461261號函)。

臺北市家庭暴力暨性侵害防治中心

歲入來源別預算表

中華民國111年度

單位：新臺幣千元

科 目				原預算數	追加(減) 預算數	追加(減)後 預算數	說明及法令依據
款	項	目	節				
				74	47,042	47,116	
				-	-	-	
				74	47,042	47,116	
				-	-	-	
02				7	-	7	
	061			-	-	-	
				7	-	7	
				-	-	-	
		01		7	-	7	
				-	-	-	
			01	7	-	7	
				-	-	-	
			01	7	-	7	
				-	-	-	
03				35	-	35	
				-	-	-	
	055			35	-	35	
				-	-	-	
		01		35	-	35	
				-	-	-	
			01	35	-	35	
				-	-	-	
			01	35	-	35	
				-	-	-	
04				32	-	32	
				-	-	-	
	063			32	-	32	
				-	-	-	
		02		32	-	32	
				-	-	-	
			01	32	-	32	
				-	-	-	
06				-	47,042	47,042	
				-	-	-	
	031			-	47,042	47,042	
				-	-	-	
		01		-	47,042	47,042	
				-	-	-	

臺北市家庭暴力暨性侵害防治中心

歲入來源別預算表

中華民國111年度

單位：新臺幣千元

科 目				名稱及編號	原預算數	追加(減) 預算數	追加(減)後 預算數	說明及法令依據
款	項	目	節					
			01	09091930102 計畫型補助收 入	-	47,042 -	47,042	

臺北市家庭暴力暨性侵害防治中心

歲出機關別預算表

經資併計

中華民國111年度

單位：新臺幣千元

科 目				原預算數	追加(減)預算數	追加(減)後預算數	說 明	
款	項	目	節					名稱及編號
09				00090000000 臺北市府社會局主管	335,447	47,043	382,490	
	004			00091930000 臺北市家庭暴力暨性侵害防治中心	335,447	47,043	382,490	
		01		63091930100 一般行政	146,648	-	146,648	
			01	63091930101 行政管理	146,648	-	146,648	
		02		63091932200 家庭暴力暨性侵害防治業務	181,989	-	181,989	
			01	63091932201 家庭暴力暨性侵害防治業務	181,989	-	181,989	
		03		63091936200 接受補助業務支出	-	46,643	46,643	
			01	63091936202 接受中央各部會補助業務支出	-	46,643	46,643	追加衛生福利部補助辦理各項計畫經費如列數，明細如下： 1.110年度強化社會安全網第二期計畫-優化保護服務輸送提升風險控管2,550,171元。 2.110年度強化社會安全網第二期計畫-190家暴性侵防治人力1,268,234元。 3.110年度強化社會安全網第二期計畫-320兒少保護人力1,286,969元。 4.110年度強化社會安全網第二期計畫-366人力之200名保護性社工383,574元。 5.110年度強化社會安全網第二期計畫-強化精神疾病及自殺防治服務，精進前端預防及危機處理機制291,513元。 6.臺北市110年兒少家庭促進追蹤訪視及關懷服務先導計畫269,388元。 7.111年度強化社會安全網第二期計畫-優化保護服務輸送提升風險控管15,038,505元。 8.111年度強化社會安全網第二期計畫-190家暴性侵防治人力8,947,400元。 9.111年度強化社會安全網第二期計畫-320兒少保護人力6,695,119元。 10.111年度強化社會安全網第二期計畫-366人力之200名保護性社工2,187,543元。 11.111年度強化社會安全網第二期計畫-強化精神疾病、自殺防治及藥癮個案管理服務2,633,003元。 12.家庭暴力相對人輔導服務方案實施計畫2,000,000元。 13.臺北市111年兒少家庭促進追蹤訪視關懷服務方案1,445,480元。 14.111年度強化社會安全網第二期計畫-以家庭為中心之處遇服務創新計畫(6歲以下家庭親職賦能計畫)475,000元。 15.建構性別暴力領航社區服務計畫1,170,000元。

臺北市家庭暴力暨性侵害防治中心

歲出機關別預算表

經資併計

中華民國111年度

單位：新臺幣千元

科 目				原預算數	追加(減) 預算數	追加(減)後 預算數	說 明
款	項	目	節				
		04		6,810	-	6,810	
				63091939000 一般建築及設備			
			01	2,805	-	2,805	
				63091939002 營建工程			
			02	4,005	-	4,005	
				63091939004 其他設備			
		05		-	400	400	
				63091939200 接受補助建設支出			
			01	-	400	400	追加衛生福利部補助辦理「臺北市政府充實保護性社工人力所需設施設備計畫」經費如列數。
				63091939202 接受中央各部會補助建設支出			

臺北市家庭暴力暨性侵害防治中心

歲出機關別預算表

中華民國111年度

單位：新臺幣千元

科 目				名稱及編號	原預算數	追加(減) 預算數	追加(減)後 預算數	說 明
款	項	目	節					
				總 計	335,447	47,043	382,490	
09				00090000000 臺北市府社會局主管	335,447	47,043	382,490	
	004			00091930000 臺北市家庭暴力暨 性侵害防治中心	335,447	47,043	382,490	
				經常門合計	327,436	46,643	374,079	
		01		63091930100 一般行政	146,648	-	146,648	
			01	63091930101 行政管理	146,648	-	146,648	
		02		63091932200 家庭暴力暨性侵 害防治業務	180,788	-	180,788	
			01	63091932201 家庭暴力暨性 侵害防治業務	180,788	-	180,788	
		03		63091936200 接受補助業務支 出	-	46,643	46,643	
			01	63091936202 接受中央各部 會補助業務支 出	-	46,643	46,643	
				資本門合計	8,011	400	8,411	
		02		63091932200 家庭暴力暨性侵 害防治業務	1,201	-	1,201	
			01	63091932201 家庭暴力暨性 侵害防治業務	1,201	-	1,201	
		04		63091939000 一般建築及設備	6,810	-	6,810	
			01	63091939002 營建工程	2,805	-	2,805	
			02	63091939004 其他設備	4,005	-	4,005	
		05		63091939200 接受補助建設支 出	-	400	400	

臺北市家庭暴力暨性侵害防治中心

歲出機關別預算表

中華民國111年度

單位：新臺幣千元

科 目				名稱及編號	原預算數	追加(減) 預算數	追加(減)後 預算數	說 明
款	項	目	節					
			01	63091939202 接受中央各部 會補助建設支 出	-	400	400	

本 頁 空 白

三、附 屬 表

臺北市家庭暴力暨性侵害防治中心
歲入項目說明提要與預算明細表

經常門

中華民國111年度

單位：新臺幣元

上級政府補助收入—計畫型補助收入

上級政府補助收入—計畫型補助收入

來源別子目及細目與編號		09091930102 上級政府補助收入-計畫型補助收入		承辦單位	臺北市家庭暴力暨性侵害防治中心
原預算數	0元	追加(減)預算數	47,042,000元	追加(減)後預算數	47,042,000元
<p>一、項目內容：衛生福利部之補助收入。</p> <p>二、法令依據：依據中央對直轄市縣(市)政府補助辦法辦理。</p> <p>三、計算方法：依核定補助金額編列。</p> <p>四、實施進度：自111年1月1日起至111年12月31日止。</p> <p>五、完成方法：依中央各部會實際補助金額，解繳市庫。</p> <p>六、預期成果：預期如數收納，俾完成補助計畫之執行。</p>					

歲入項目說明

臺北市家庭暴力暨性侵害防治中心

歲入項目說明提要與預算明細表

經常門

中華民國111年度

單位：新臺幣元

	科目名稱及編號	單位	數量	單價	追加預算數	追減預算數	說明及收入依據
上級政府補助收入—計畫型補助收入	合計				47,042,000		
	09091930102 計畫型補助收入	年	1	2,550,171	2,550,171		衛生福利部補助辦理110年度強化社會安全網第二期計畫-優化保護服務輸送提升風險控管之補助收入。 收入依據：依據中央對直轄市及縣(市)政府補助辦法暨衛生福利部110.9.27衛授家字第1100560028號函辦理。
		年	1	1,268,234	1,268,234		衛生福利部補助辦理110年度強化社會安全網第二期計畫-190家暴性侵防治人力之補助收入。 收入依據：依據中央對直轄市及縣(市)政府補助辦法暨衛生福利部110.9.27衛授家字第1100560028號函辦理。
		年	1	1,286,969	1,286,969		衛生福利部補助辦理110年度強化社會安全網第二期計畫-320兒少保護人力之補助收入。 收入依據：依據中央對直轄市及縣(市)政府補助辦法暨衛生福利部110.9.27衛授家字第1100560028號函辦理。
		年	1	383,574	383,574		衛生福利部補助辦理110年度強化社會安全網第二期計畫-366人力之200名保護性社工之補助收入。 收入依據：依據中央對直轄市及縣(市)政府補助辦法暨衛生福利部110.9.27衛授家字第1100560028號函辦理。
		年	1	291,513	291,513		衛生福利部補助辦理110年度強化社會安全網第二期計畫-強化精神疾病及自殺防治服務，精進前端預防及危機處理機制之補助收入。 收入依據：依據中央對直轄市及縣(市)政府補

上級政府補助收入—計畫型補助收入

臺北市家庭暴力暨性侵害防治中心
歲入項目說明提要與預算明細表

經常門

中華民國111年度

單位：新臺幣元

上級政府補助收入—計畫型補助收入

上級政府補助收入—計畫型補助收入

科目名稱及編號	單位	數量	單價	追加預算數	追減預算數	說明及收入依據
	年	1	269,388	269,388		助辦法暨衛生福利部110.9.27衛授家字第1100560028號函辦理。
	年	1	15,038,505	15,038,505		衛生福利部補助辦理臺北市110年兒少家庭促進追蹤訪視及關懷服務先導計畫之補助收入。 收入依據：依據中央對直轄市及縣(市)政府補助辦法暨衛生福利部110.7.14衛部護字第1101460704C號函辦理。
	年	1	8,947,400	8,947,400		衛生福利部補助辦理111年度強化社會安全網第二期計畫-優化保護服務輸送提升風險控管之補助收入。 收入依據：依據中央對直轄市及縣(市)政府補助辦法暨衛生福利部110.12.27衛授家字第1100560566號函辦理。
	年	1	6,695,119	6,695,119		衛生福利部補助辦理111年度強化社會安全網第二期計畫-190家暴性侵防治人力之補助收入。 收入依據：依據中央對直轄市及縣(市)政府補助辦法暨衛生福利部110.12.27衛授家字第1100560566號函辦理。
	年	1	2,187,543	2,187,543		衛生福利部補助辦理111年度強化社會安全網第二期計畫-320兒少保護人力之補助收入。 收入依據：依據中央對直轄市及縣(市)政府補助辦法暨衛生福利部110.12.27衛授家字第1100560566號函辦理。
	年	1	2,187,543	2,187,543		衛生福利部補助辦理111年度強化社會安全網第二期計畫-366人力之200名保護性社工之補助收入。 收入依據：依據中央對直轄市及縣(市)政府補

臺北市家庭暴力暨性侵害防治中心

歲入項目說明提要與預算明細表

經常門

中華民國111年度

單位：新臺幣元

上級政府補助收入—計畫型補助收入

上級政府補助收入—計畫型補助收入

科目名稱及編號	單位	數量	單價	追加預算數	追減預算數	說明及收入依據
	年	1	2,633,003	2,633,003		助辦法暨衛生福利部110.12.27衛授家字第1100560566號函辦理。
	年	1	2,000,000	2,000,000		衛生福利部補助辦理111年度強化社會安全網第二期計畫-強化精神疾病、自殺防治及藥癮個案管理服務之補助收入。 收入依據：依據中央對直轄市及縣(市)政府補助辦法暨衛生福利部110.12.27衛授家字第1100560566號函辦理。
	年	1	1,445,480	1,445,480		衛生福利部補助辦理家庭暴力相對人輔導服務方案實施計畫之補助收入。 收入依據：依據中央對直轄市及縣(市)政府補助辦法暨衛生福利部110.11.24衛部心字第1101762692號函辦理。
	年	1	475,000	475,000		衛生福利部補助辦理臺北市111年兒少家庭促進追蹤訪視關懷服務方案之補助收入。 收入依據：依據中央對直轄市及縣(市)政府補助辦法暨衛生福利部110.12.27衛授家字第1100560566號函辦理。
	年	1	1,170,000	1,170,000		衛生福利部補助辦理111年度強化社會安全網第二期計畫-以家庭為中心之處遇服務創新計畫(6歲以下家庭親職賦能計畫)之補助收入。 收入依據：依據中央對直轄市及縣(市)政府補助辦法暨衛生福利部110.12.27衛授家字第1100560566號函辦理。
	年	1	1,170,000	1,170,000		衛生福利部補助辦理建構性別暴力領航社區服務計畫之補助收入。 收入依據：依據中央對直轄市及縣(市)政府補

臺北市家庭暴力暨性侵害防治中心
歲入項目說明提要與預算明細表

經常門

中華民國111年度

單位：新臺幣元

科目名稱及編號	單位	數量	單價	追加預算數	追減預算數	說明及收入依據
上級政府補助收入—計畫型補助收入	年	1	400,000	400,000		助辦法暨衛生福利部110.11.30衛部護字第1101461261號函辦理。
	年	1	101	101		衛生福利部補助辦理臺北市政府充實保護性社工人力所需設施設備計畫之補助收入。 收入依據：依據中央對直轄市及縣(市)政府補助辦法暨衛生福利部110.11.30衛部護字第1101461261號函辦理。 配合預算編列至千元，增列進位數101元。 收入依據：

上級政府補助收入—計畫型補助收入

臺北市家庭暴力暨性侵害防治中心

歲出計畫說明提要與各項費用明細表

中華民國111年度

單位：新臺幣元

接受補助業務支出—接受中央各部會補助業務支出

接受補助業務支出—接受中央各部會補助業務支出

業務計畫及工作計畫名稱與編號		63091936202 接受補助業務支出-接受中央各部會補助業務支出		承辦單位	綜合規劃組、專線及救援組、兒童少年保護組	
原預算數	0元	追加(減)預算數	46,643,000元	追加(減)後預算數	46,643,000元	
歲出計畫說明	一、計畫內容：辦理衛生福利部、衛生福利部社會及家庭署、衛生福利部心理及口腔健康司及衛生福利部保護服務司之公益彩券回饋金之補助經費。 二、預期成果：完成各項申請補助計畫。					
分支計畫及用途別科目	單位	數量	單價	追加預算數	追減預算數	說 明
合計				46,643,000		市款46,643,000元
02接受中央各部會補助業務支出				46,643,000		市款46,643,000元
1000 人事費				969		市款969元
1035 其他給與				969		
	年	1	969	969		配合預算編列至千元，增列進位數969元。
2000 業務費				132		市款132元
2036 按日按件計資酬金				132		
	年	1	132	132		配合預算編列至千元，增列進位數132元。
1000 人事費				2,550,171		01-110年度強化社會安全網第二期計畫-優化保護服務輸送提升風險控管
1020 約聘僱人員待遇				1,966,403		
	年	1	1,966,403	1,966,403		聘用31人人事費。

臺北市家庭暴力暨性侵害防治中心

歲出計畫說明提要與各項費用明細表

中華民國111年度

單位：新臺幣元

	分支計畫及用途別科目	單位	數量	單價	追加預算數	追減預算數	說 明
接受補助業務支出—接受中央各部會補助業務支出	1030 獎金	年	1	214,563	214,563		依規定核發之年終工作獎金。
	1035 其他給與	年	1	36,960	36,960		休假補助費。
	1050 退休離職儲金	年	1	105,552	105,552		約聘僱退離職儲金。
	1055 保險	年	1	90,359	90,359		約聘僱健保費。
		年	1	136,334	136,334		約聘僱勞保費。
	1000 人事費				1,268,234		02-110年度強化社會安全網第二期計畫-190家暴性侵防治人力
	1020 約聘僱人員待遇	年	1	897,578	897,578		聘用16人人事費。
	1030 獎金	年	1	201,276	201,276		依規定核發之年終工作獎金。
	1035 其他給與	年	1	22,160	22,160		休假補助費。
	1050 退休離職儲金	年	1	47,574	47,574		約聘僱退離職儲金。
	1055 保險	年	1	38,925	38,925		約聘僱健保費。

接受補助業務支出—接受中央各部會補助業務支出

臺北市家庭暴力暨性侵害防治中心

歲出計畫說明提要與各項費用明細表

中華民國111年度

單位：新臺幣元

分支計畫及用途別科目	單位	數量	單價	追加預算數	追減預算數	說 明
接受補助業務支出—接受中央各部會補助業務支出	年	1	60,721	60,721		約聘僱勞保費。
				1,286,969		03-110年度強化社會安全網第二期計畫-320兒少保護人力
	1000 人事費			1,286,969		
	1020 約聘僱人員待遇			919,215		
	年	1	919,215	919,215		聘用16人人事費。
	1030 獎金			192,583		
	年	1	192,583	192,583		依規定核發之年終工作獎金。
	1035 其他給與			20,160		
	年	1	20,160	20,160		休假補助費。
	1050 退休離職儲金			49,551		
	年	1	49,551	49,551		約聘僱退離職儲金。
	1055 保險			105,460		
	年	1	43,429	43,429		約聘僱健保費。
	年	1	62,031	62,031		約聘僱勞保費。
1000 人事費				383,574		04-110年度強化社會安全網第二期計畫-366人力之200名保護性社工
1020 約聘僱人員待遇				295,904		
年	1	295,904	295,904		聘用5人人事費。	
1030 獎金				34,201		
年	1	34,201	34,201		依規定核發之年終工作獎金。	

接受補助業務支出—接受中央各部會補助業務支出

臺北市家庭暴力暨性侵害防治中心

歲出計畫說明提要與各項費用明細表

中華民國111年度

單位：新臺幣元

分支計畫及用途別科目	單位	數量	單價	追加預算數	追減預算數	說 明	
接受補助業務支出—接受中央各部會補助業務支出	1035 其他給與			4,320			
	年	1	4,320	4,320		休假補助費。	
	1050 退休離職儲金			15,529			
	年	1	15,529	15,529		約聘僱退離職儲金。	
	1055 保險			33,620			
	年	1	13,522	13,522		約聘僱健保費。	
	年	1	20,098	20,098		約聘僱勞保費。	
					291,513		05-110年度強化社會安全網第二期計畫-強化精神疾病及自殺防治服務，精進前端預防及危機處理機制
	1000 人事費				291,513		
	1020 約聘僱人員待遇				222,978		
	年	1	222,978	222,978		聘用5人人事費。	
	1030 獎金				24,398		
	年	1	24,398	24,398		依規定核發之年終工作獎金。	
	1035 其他給與				3,600		
	年	1	3,600	3,600		休假補助費。	
1050 退休離職儲金				12,454			
年	1	12,454	12,454		約聘僱退離職儲金。		
1055 保險				28,083			
年	1	10,894	10,894		約聘僱健保費。		
年	1	17,189	17,189		約聘僱勞保費。		
				269,388		06-臺北市110年兒少家庭促進追蹤訪視及關懷服務先	

接受補助業務支出—接受中央各部會補助業務支出

臺北市家庭暴力暨性侵害防治中心

歲出計畫說明提要與各項費用明細表

中華民國111年度

單位：新臺幣元

分支計畫及用途別科目	單位	數量	單價	追加預算數	追減預算數	說 明					
接受補助業務支出—接受中央各部會補助業務支出						導計畫					
						2000 業務費			269,388		
						2036 按日按件計資酬			256,560		
						年	1	256,560	256,560		訪視輔導費、到宅或交通等相關費用。
						2054 一般事務費			12,828		
						年	1	12,828	12,828		專業計畫管理費。
						15,038,505					07-111年度強化社會安全網第二期計畫-優化保護服務輸送提升風險控管
						1000 人事費			14,538,505		
						1020 約聘僱人員待遇			9,970,308		
						年	1	9,970,308	9,970,308		聘用33人人事費。
						1030 獎金			1,283,353		
						年	1	1,283,353	1,283,353		依規定核發之年終工作獎金。
1035 其他給與			1,418,388								
年	1	396,600	396,600		休假補助費。						
年	1	1,021,788	1,021,788		社工人員執行風險工作補助費及交通費。						
1050 退休離職儲金			595,296								
年	1	595,296	595,296		約聘僱退離職儲金。						
1055 保險				1,271,160							
年	1	541,134	541,134		約聘僱健保費。						
年	1	730,026	730,026		約聘僱勞保費。						

臺北市家庭暴力暨性侵害防治中心

歲出計畫說明提要與各項費用明細表

中華民國111年度

單位：新臺幣元

分支計畫及用途別科目	單位	數量	單價	追加預算數	追減預算數	說 明	
接受補助業務支出—接受中央各部會補助業務支出	2000 業務費			500,000			
	2036 按日按件計資酬			500,000			
	金	年	1	500,000	500,000	計畫助理業務費。	
					8,947,400		08-111年度強化社會安全網第二期計畫-190家暴性侵防治人力
	1000 人事費				8,947,400		
	1020 約聘僱人員待遇	年	1	6,152,751	6,152,751	聘用21人人事費。	
	1030 獎金	年	1	770,331	770,331	依規定核發之年終工作獎金。	
	1035 其他給與	年	1	256,200	256,200	休假補助費。	
		年	1	622,778	622,778	社工人員執行風險工作補助費及交通費。	
	1050 退休離職儲金	年	1	352,440	352,440	約聘僱退離職儲金。	
	1055 保險	年	1	328,338	328,338	約聘僱健保費。	
		年	1	464,562	464,562	約聘僱勞保費。	
					6,695,119		09-111年度強化社會安全網第二期計畫-320兒少保護人力
1000 人事費				6,695,119			
1020 約聘僱人員待遇				4,505,381			

接受補助業務支出—接受中央各部會補助業務支出

臺北市家庭暴力暨性侵害防治中心

歲出計畫說明提要與各項費用明細表

中華民國111年度

單位：新臺幣元

分支計畫及用途別科目	單位	數量	單價	追加預算數	追減預算數	說 明	
接受補助業務支出—接受中央各部會補助業務支出	年	1	4,505,381	4,505,381		聘用16人人事費。	
	1030 獎金			609,212			
	年	1	609,212	609,212		依規定核發之年終工作獎金。	
	1035 其他給與			690,264			
	年	1	202,400	202,400		休假補助費。	
	年	1	487,864	487,864		社工人員執行風險工作補助費及交通費。	
	1050 退休離職儲金			277,596			
	年	1	277,596	277,596		約聘僱退離職儲金。	
	1055 保險			612,666			
	年	1	258,714	258,714		約聘僱健保費。	
	年	1	353,952	353,952		約聘僱勞保費。	
	1000 人事費				2,187,543		10-111年度強化社會安全網第二期計畫-366人力之200名保護性社工
	1020 約聘僱人員待遇				1,506,988		
	年	1	1,506,988	1,506,988		聘用5人人事費。	
1030 獎金				188,375			
年	1	188,375	188,375		依規定核發之年終工作獎金。		
1035 其他給與				214,692			
年	1	61,900	61,900		休假補助費。		
年	1	152,792	152,792		社工人員執行風險工作補助費及交通費。		

接受補助業務支出—接受中央各部會補助業務支出

臺北市家庭暴力暨性侵害防治中心

歲出計畫說明提要與各項費用明細表

中華民國111年度

單位：新臺幣元

分支計畫及用途別科目	單位	數量	單價	追加預算數	追減預算數	說 明
接受補助業務支出—接受中央各部會補助業務支出	1050 退休離職儲金	年	1	87,012	87,012	約聘僱退離職儲金。
	1055 保險	年	1	79,866	79,866	約聘僱健保費。
		年	1	110,610	110,610	約聘僱勞保費。
	1000 人事費				2,633,003	11-111年度強化社會安全網第二期計畫-強化精神疾病、自殺防治及藥癮個案管理服務
	1020 約聘僱人員待遇	年	1	1,845,403	1,845,403	聘用7人人事費。
	1030 獎金	年	1	230,114	230,114	依規定核發之年終工作獎金。
	1035 其他給與	年	1	64,700	64,700	休假補助費。
		年	1	142,872	142,872	社工人員執行風險工作補助費及交通費。
	1050 退休離職儲金	年	1	108,432	108,432	約聘僱退離職儲金。
	1055 保險	年	1	94,890	94,890	約聘僱健保費。
		年	1	146,592	146,592	約聘僱勞保費。
					2,000,000	12-家庭暴力相對人輔導服務方案實施計畫

接受補助業務支出—接受中央各部會補助業務支出

臺北市家庭暴力暨性侵害防治中心

歲出計畫說明提要與各項費用明細表

中華民國111年度

單位：新臺幣元

分支計畫及用途別科目	單位	數量	單價	追加預算數	追減預算數	說 明
接受補助業務支出—接受中央各部會補助業務支出	2000 業務費			2,000,000		
	2039 委辦費			2,000,000		
	年	1	2,000,000	2,000,000		委託辦理家庭暴力相對人輔導服務方案之人力經費。
				1,445,480		13-臺北市111年兒少家庭促進追蹤訪視關懷服務方案
	2000 業務費			1,445,480		
	2036 按日按件計資酬			1,376,480		
	年	1	1,376,480	1,376,480		訪視輔導費、到宅或交通等相關費用。
				69,000		
	2054 一般事務費			69,000	69,000	專業計畫管理費。
	年	1	69,000	69,000		
			475,000		14-111年度強化社會安全網第二期計畫-以家庭為中心之處遇服務創新計畫(6歲以下家庭親職賦能計畫)	
2000 業務費				475,000		
2036 按日按件計資酬				475,000		
年	1	475,000	475,000		兒少保護親職賦服務相關費用。	
				1,170,000		15-建構性別暴力領航社區服務計畫
4000 獎補助費				1,170,000		
4040 對國內團體之捐助				1,170,000		
年	1	1,170,000	1,170,000		補助合法立案之社會福利團體、在地社區組織等辦理性別暴力領航社區服務計畫。	

接受補助業務支出—接受中央各部會補助業務支出

臺北市家庭暴力暨性侵害防治中心

歲出計畫說明提要與各項費用明細表

中華民國111年度

單位：新臺幣元

接受補助建設支出—接受中央各部會補助建設支出

接受補助建設支出—接受中央各部會補助建設支出

業務計畫及工作計畫名稱與編號		63091939202 接受補助建設支出-接受中央各部會補助 建設支出		承辦單位	行政組	
原預算數	0元	追加(減)預算數	400,000元	追加(減)後預算數	400,000元	
<p>歲出計畫說明</p> <p>一、計畫內容： 辦理衛生福利部補助「臺北市政府充實保護性社工人力所需設施設備計畫」。</p> <p>二、預期成果： 完成申請補助計畫。</p>						
分支計畫及用途別科目	單位	數量	單價	追加預算數	追減預算數	說 明
合計				400,000		市款400,000元
02接受中央各部會補助建設 支出				400,000		市款400,000元
3000 設備及投資				400,000		01-臺北市政府充實保護性 社工人力所需設施設備計 畫
3035 雜項設備費				400,000		
	年	1	400,000	400,000		臺北市政府充實保護性社 工人力所需設施設備。

臺北市家庭暴力暨性侵害防治中心

追加(減)預算人事費分析表

中華民國111年度

0463620200-福利服務支出-接受補助業務支出-接受中央各部會補助業務支出

單位：新臺幣元

類別	預算員額	全年度人事費											備註	
		民意代表待遇	政務人員待遇	法定編制人員待遇	約聘僱人員待遇	技工及工友待遇	獎金	其他給與	加班值班費	退休退職給付	退休離職儲金	保險		合計
合計	155	-	-	-	28,282,909	-	3,748,406	3,498,063	-	-	1,651,436	3,602,186	40,783,000	
約聘僱人員	155	-	-	-	28,282,909	-	3,748,406	1,069,000	-	-	1,651,436	3,602,186	38,353,937	
其他人事費		-	-	-	-	-	-	2,429,063	-	-	-	-	2,429,063	

四、參 考 表

臺北市家庭暴力暨性侵害防治中心
歲出一級用途別科目分析表

中華民國111年度

單位：新臺幣千元

名稱及編號	合計	經常支出						資本支出					
		人事費	業務費	獎補助費	債務費	預備金	小計	人事費	業務費	設備及投資	獎補助費	預備金	小計
合計	47,043	40,783	4,690	1,170			46,643			400			400
63091930000 福利服務支出	47,043	40,783	4,690	1,170			46,643			400			400
63091936200 接受補助業務支出	46,643	40,783	4,690	1,170			46,643						
63091936202 接受中央各部會 補助業務支出	46,643	40,783	4,690	1,170			46,643						
63091939200 接受補助建設支出	400									400			400
63091939202 接受中央各部會 補助建設支出	400									400			400

臺北市家庭暴力暨性侵害防治中心
追加(減)預算資本支出分析表

中華民國111年度

單位：新臺幣千元

名稱及編號	合計	設備及投資								其他資本支出	
		土地	房屋建築及設備	公共建設及設施	機械設備	運輸設備	資訊軟體設備	雜項設備	權利		投資
合計	400	-	-	-	-	-	-	400	-	-	-
63091939200 接受補助建設支出	400	-	-	-	-	-	-	400	-	-	-
63091939202 接受中央各部會 補助建設支出	400	-	-	-	-	-	-	400	-	-	-

臺北市家庭暴力暨性侵害防治中心

追加(減)預算人事費彙計表

中華民國111年度

單位：新臺幣元

類別	預算員額	全年度人事費											備註	
		民意代表待遇	政務人員待遇	法定編制人員待遇	約聘僱人員待遇	技工及工友待遇	獎金	其他給與	加班值班費	退休退職給付	退休離職儲金	保險		合計
合計	155	-	-	-	28,282,909	-	3,748,406	3,498,063	-	-	1,651,436	3,602,186	40,783,000	
約聘僱人員	155	-	-	-	28,282,909	-	3,748,406	1,069,000	-	-	1,651,436	3,602,186	38,353,937	
其他人事費		-	-	-	-	-	-	2,429,063	-	-	-	-	2,429,063	

臺北市家庭暴力暨性侵害防治中心

追加(減)預算約聘僱人員費用分析表

中華民國111年度

單位：新臺幣元

科 目				約聘人員 (人*月)	約僱人員 (人*月)	全年度預算數	說 明	
款	項	目	節					名稱及編號
				合計		38,353,937	包括約聘僱人員待遇28,282,909元、年終工作獎金3,748,406元、保險費3,602,186元、離職儲金1,651,436元及休假補助1,069,000元不休假加班費0元。	
09				00090000000 臺北市政府社會局主管		38,353,937		
	004			00091930000 臺北市家庭暴力暨性侵害防治中心		38,353,937		
		03		63091936200 接受補助業務支出		38,353,937		
			01	63091936202 接受中央各部會補助業務支出		38,353,937		
					31x12	-	2,550,171	110年度強化社會安全網第二期計畫-優化保護服務輸送提升風險控管(392薪點27人2,192,874元、408薪點4人357,297元)。
					-	-	-	
					7x12	-	2,490,131	111年度強化社會安全網第二期計畫-強化精神疾病、自殺防治及藥癮個案管理服務(296薪點2人618,216元、312薪點1人332,297元、328薪點1人347,464元、344薪點1人363,664元、376薪點1人405,249元、392薪點1人423,241元)。
					-	-	-	
					16x12	-	1,268,234	110年度強化社會安全網第二期計畫-190家暴性侵防治人力(376薪點1人88,239元、392薪點14人1,078,788元、440薪點1人101,207人)。
					-	-	-	
					16x12	-	1,286,969	110年度強化社會安全網第二期計畫-320兒少保護人力(408薪點16人1,286,969元)。
					-	-	-	
					5x12	-	383,574	110年度強化社會安全網第二期計畫-366人力之200名保護性社工(360薪點4人285,141元、472薪點1人98,433元)。
					-	-	-	
					5x12	-	291,513	110年度強化社會安全網第二期計畫-強化精神疾病及自殺防治服務，精進前端預防及危機處理機制(328薪點3人167,655元、376薪點2人123,858元)。
					-	-	-	

臺北市家庭暴力暨性侵害防治中心

追加(減)預算約聘僱人員費用分析表

中華民國111年度

單位：新臺幣元

科 目				約聘人員 (人*月)	約僱人員 (人*月)	全年度預算數	說 明
款	項	目	節				
				33x12 -	- -	13,516,717 -	111年度強化社會安全網第二期計畫-優化保護服務輸送提升風險控管(312薪點2人677,414元、376薪點11人4,467,507元、392薪點7人2,950,028元、408薪點13人5,421,768元)。
				21x12 -	- -	8,324,622 -	111年度強化社會安全網第二期計畫-190家暴性侵防治人力(328薪點10人3,583,577元、360薪點1人390,146元、376薪點3人1,218,411元、392薪點2人839,098元、440薪點1人471,620元、424薪點4人1,821,770元)。
				16x12 -	- -	6,207,255 -	111年度強化社會安全網第二期計畫-320兒少保護人力(328薪點5人1,693,699元、344薪點3人1,059,951元、392薪點1人400,196元、424薪點6人2,578,928元、472薪點1人474,481元)。
				5x12 -	- -	2,034,751 -	111年度強化社會安全網第二期計畫-366人力之200名保護性社工(328薪點2人716,996元、344薪點1人374,323元、408薪點1人440,129元、472薪點1人503,303元)。

臺北市家庭暴力暨 歲出按職能及經

中華民國111

職能別分類	經濟性分類	經常支出							資本支出			
		受僱人員報酬	購買商品及勞務支出	債務利息	土地租金支出	經常移轉			經常支出合計	投資及增資		
						對企業	對非營利及民間機構	對政府		對國外	對營業基金	對非營業特種基金
總計		43,391	2,082						46,643			
01 一般公共事務												
02 防衛												
03 公共秩序與安全												
04 教育												
05 保健												
06 社會安全與福利		43,391	2,082			1,170			46,643			
07 住宅及社區服務												
08 娛樂、文化與宗教												
09 燃料與能源												
10 農、林、漁、牧業												
11 礦業、製造業及營造業												
12 運輸及通信												
13 其他經濟服務												
14 環境保護												
15 其他支出												

濟性綜合分類表

年度

單位：新臺幣千元

資本支出														總計
資本移轉				土地購入	無形資產購入	固定資本形成						資本支出合計		
對企業	對非營利及民間機構	對政府	對國外			住宅	非住宅房屋	營建工程	運輸工具	資訊軟體	其他設備及機器		土地改良	
											400		400	47,043
											400		400	47,043